

107-122學年度國民教育階段 學生人數預測分析報告



教育部 編印
中華民國107年5月

國民教育階段 學生人數預測分析報告 (107~122 學年度)

民國 107 年版



教育部 編印

中華民國 107 年 5 月



前 言

教育部統計處對國民教育階段學生人數變動之推估起源於 85 年 12 月配合「87 學年度國小一年級班級學生人數降為 35 人」政策推動，進行「87 及 88 學年度公立國小一年級學生數與班級數」之推估作業，過程中深感以提供統計分析數據支援教育決策擬訂之重要性，遂彙整相關資料後，以具體數據呈現未來生源之變動趨勢，除事前提供政策擬訂之參考外，事後亦可藉以客觀檢視政策施行之成效，並於 87 年 9 月完成「國民教育學生人數成長預測（87～125 學年度）」創刊號之發行。

由於社經環境變遷，且養兒防老觀念不似以往根深柢固，致人口結構改變，生育率下降，出生人數呈現減少趨勢，縱有反彈回升，增幅亦相當有限，從 93 年迄今，粗出生率均低於百分之一，對各階段之學生生源及教育環境品質，如學校增設裁併、教師進用、培育需求與教學軟硬體資源之安排配置等，已產生相當大之衝擊。

為持續掌握教育發展變化，遂蒐集內政部、國發會與本部各項相關資料，運用統計方法，推估未來出生人數及各年齡人口數，並據以估算入學學生數，再併同最近就學流失率後，逐年推估未來 16 學年國民中、小學之學生總數、各年級男女學生數與國中畢業生數。

期望藉由本項推估分析結果，能對整體國民教育之政策規劃有所助益，惟推估方法及內容或有不周之處，尚祈各界先進不吝賜教，俾作為將來改進之南針。

教育部統計處 敬啟



目 次

第一章 緒論.....	1
第一節 研究動機與目的.....	1
第二節 研究範圍與對象.....	1
第二章 推估過程.....	1
第一節 資料來源與基本假設.....	1
第二節 名詞定義.....	2
第三節 推估流程.....	5
第三章 推估及預測結果.....	6
第四章 統計圖表.....	8
第一節 統計圖.....	8
第二節 統計表.....	13
附錄	

第一章 緒論

第一節 研究動機與目的

教育統計之工作若僅侷限於當年度資料之蒐集分析，以及歷年度資料之維護、儲存及研究，其結果雖能不斷充實資料庫中的資料，取得當年及過往之資訊，但無法對未來發展輪廓有所瞭解，本研究期藉由運用各項次級資料進行國民教育學生人數中長期預測工作，以擴展應用面，充分提供遂行教育決策時所需之重要參據。

本研究以歷年出生數、單齡人口數等人口資料為基礎，配合各年齡層之死亡機率與國民教育階段各年級之流失率，進行未來 16 年（107 至 122 學年度）國民中、小學學生數及國中畢業生數規模之推估，俾利國家進行整體國民教育資源之規劃與分配，並提醒各界重視生源減少對未來高級中等及高等教育可能衍生之影響。

第二節 研究範圍與對象

- 一、研究範圍：臺閩地區。
- 二、研究對象：國民教育階段學生及畢業生人數。
- 三、研究內容：未來 16 年（107 至 122 學年度）國民中、小學各年級男、女學生數及國民中學畢業生人數之預估。

第二章 推估過程

第一節 資料來源與基本假設

- 一、資料來源
 - （一）內政部臺閩地區歷年男女出生人口數。
 - （二）內政部臺閩地區歷年年底單齡男女人口數。
 - （三）內政部臺閩地區歷年 8 月底單齡男女人口數。
 - （四）國發會最新公布之臺灣地區出生人口推計結果。
 - （五）內政部臺閩地區最新年度簡易生命表中，單一年齡男女人口數之「死亡機率」。
 - （六）教育部臺閩地區國民中、小學歷年各年級男女學生數與畢業生數（含修業生）。



二、基本假設

- (一) 民國 89 年戶役政業務電腦化實施前，靜態單一年齡人口僅有年底資料，故假設每個月的出生人口數約略接近；易言之，每一年 9 至 12 月之人口出生數，約為隔年 1 至 8 月人口出生數之一半。90 年以後內政部靜態單一年齡人口開始建立按月資料，故直接採最近 9 月 1 日之 8 月底滿 6 歲年齡人口進行推計。至於 0 歲年齡人口，因靜態統計截止期尚未超過申報期限，為免產生誤差，以動態出生數取代。
- (二) 民國 106 年至 112 年之單一年齡人口死亡機率與 105 年相同。
- (三) 113 學年及其後之出生人口至 6 學年後適齡兒童入學人口修正率，均維持過去 3 學年度（103 至 105 學年度）相對應數之平均比率。
- (四) 未來 16 年適齡兒童入學人口修正率與各年級男女學生數之修正率，均維持過去 6 學年度（100 至 105 學年度）之平均數。
- (五) 106 學年及其後之國中 9 年級至國中畢業生（含修業生）數修正率，均維持過去 3 學年度（103 至 105 學年度）相對應數之平均比率。

第二節 名詞定義

一、適齡兒童入學人口數

係指已具就讀國小 1 年級資格之人口數，入學年齡之定義，依據國民教育法施行細則第 8 條第 1 項第 1 款規定，係指於入學當年度 9 月 1 日滿 6 歲者，惟不一定均於當年度進入國小 1 年級就讀。以 94 學年入學為例，適齡兒童入學人口數定義為 87 學年出生人口（即在 87 年 9 月 2 日至 88 年 9 月 1 日期間出生者），6 年後至 93 學年（即 93 年 9 月 2 日至 94 年 9 月 1 日期間）滿 6 歲，成為 94 學年適齡兒童入學人口數；若以 93 年底為基準，計算其年齡，則跨越 6 歲與 7 歲兩個年齡層；其中 6 歲占 8 個月（88 年 1 月 1 日至同年 9 月 1 日期間出生者），7 歲占 4 個月（87 年 9 月 2 日至同年 12 月 31 日期間出生者）。

因此定義「推估適齡兒童入學人數」如下：

$$\text{適齡兒童入學人口數} = \frac{8}{12} \times 6 \text{ 歲人口數} + \frac{4}{12} \times 7 \text{ 歲人口數}$$

戶役政業務電腦化實施後，本推估即可自 90 年起直接採當年 8 月底滿 6 歲者為適齡兒童入學人口數，與法定當年度 9 月 1 日之人數資料僅往前推移 1 天，其差異已微乎其微。

二、死亡機率與生存機率

死亡機率 (Probability of death) 係生命表的函數之一，指 x 歲者達到 $x+n$ 歲前可能遭受死亡之機率 (此處若取 $n=1$ 即指單一年齡之死亡機率)，而生存機率 = 1 - 死亡機率。

註：有關生命表中「死亡機率」之計算過程，可至內政部統計處網站 (網址 <http://www.moi.gov.tw/stat/>) 參考。

三、平均修正率

- (一) 指出生人口至 6 學年後之適齡兒童入學人口、適齡兒童入學人口至國小 1 年級學生、國中小各年級學生至下學年高一個年級之學生 (例如國小 1 年級升 2 年級，或國中 8 年級升 9 年級…等)、國中 9 年級至國中畢業生 (含修業生)，流失或增加的學生比率。
- (二) 出生人口至其 6 學年後之適齡兒童入學人口，會流失或增加一些學生，未來 6 學年 (指 107 至 112 學年) 係依據 106 年 8 月底 0 至 6 歲人口數，與 105 年單一年齡生存機率，逐年推算 107 年至 112 年 8 月底之 6 歲人口數，作為適齡兒童入學人口之推估數；113 學年後則蒐集最近 3 學年 (103 學年至 105 學年，即 103 年至 105 年各年 8 月底) 之適齡兒童入學人數；以及 96 學年至 98 學年出生人口數，計算其「平均修正率」，作為嗣後進行預測作業時修正之參數。

公式如下：

$$113 \text{ 學年後適齡兒童入學人口之平均修正率} = \frac{\sum_{103}^{105} \text{學年度適齡兒童入學人口數}}{\sum_{96}^{98} \text{學年度出生人口數}}$$



- (三) 另適齡兒童入學人數至國小 1 年級學生及國中小各年級學生至下學年高一個年級之學生（例如國小 1 年級升 2 年級，或國中 8 年級升 9 年級…等），亦有學生流失或增加情形；故蒐集最近 6 學年（100 學年至 105 學年，即 100 年 8 月底至 105 年各年 8 月底）之適齡兒童入學人數及各年級學生之統計資料，並計算其「平均修正率」作為修正之參數。
- (四) 國中 9 年級至國中畢業生（含修業生）之學生流失或增加情形，係蒐集近 3 學年（103 學年至 105 學年）國中畢業生（含修業生）及國中 9 年級學生之統計資料，計算其「平均修正率」作為修正之參數。

相關定義如下：

$$\text{進入國小 1 年級之平均修正率} = \frac{\sum_{100}^{105} \text{學年度國小 1 年級學生數}}{\sum_{100}^{105} \text{年 8 月底適齡兒童入學人口數}}$$

【註：上式中，適齡兒童入學人口數與國小 1 年級為同學年度，故分子、分母之學年度起訖時間相同。】

$$\text{國中、小 } n \text{ 年級升 } n+1 \text{ 年級之平均修正率} = \frac{\sum_{100}^{105} \text{學年度 } n+1 \text{ 年級學生數}}{\sum_{99}^{104} \text{學年度 } n \text{ 年級學生數}}$$

【註：例如 99 學年度之國小 1 年級至 100 學年度時升為國小 2 年級，故上式中，分子分母差一學年度。】

$$\text{國中畢業生（含修業生）之平均修正率} = \frac{\sum_{103}^{105} \text{學年度國中畢業生（含修業生）數}}{\sum_{103}^{105} \text{學年度國中 9 年級學生數}}$$

【註：上式中，國中 9 年級與畢業生（含修業生）為同學年度，故分子、分母之學年度起訖時間相同。】

第三節 推估流程

- 一、由內政部統計處取得 77 至 106 年現住人口出生、死亡人數統計，並將出生人數轉換為以學年度計算。(詳見統計表之表 7)
- 二、由內政部統計處公告之歷年臺閩地區人口統計，取得 95 至 106 年各年 8 月底 0 至 8 歲男女人口數。(詳見統計表之表 8)
- 三、由教育部統計處取得 96 至 106 學年度國小 1 年級至國中 9 年級各年級之男女學生數，以及 96 至 105 學年度國中男女畢業生(含修業生)數等資料。(詳見統計表之總表至表 2)
- 四、由內政部統計處取得「中華民國 105 年臺閩地區簡易生命表」單一年齡依性別區分之「死亡機率」。(詳見統計表之表 6)
- 五、將 106 年 8 月底 0 歲至 6 歲之人口數(8 月底 0 歲人口因靜態截止點與戶籍登記期限有 60 天，尚存有一段差距，故暫以動態出生數取代)，依死亡機率(男女分別計算)，逐年估算 107 至 112 年 8 月底之遞增年齡人口數。(詳見統計表之表 5)
- 六、以當年 8 月底 6 歲人口數，估算適齡兒童入學人口數。
- 七、由過去 3 學年度適齡兒童入學人口數與過去 6 學年度國中小各年級男女學生數及過去 3 學年度國中畢業生(含修業生)數，計算學生之「平均修正率」，以降低誤差。(配合 101 學年起實施學生畢業門檻提高，導致修業生人數增加之情形，本推估將畢業生數納入修業生數，並改取近 3 年資料，計算國中 9 年級至國中畢業生(含修業生)修正率，以符合現況)
- 八、依據上述之「平均修正率」，逐年推計 113 至 122 學年之適齡兒童入學人口數及 107 至 122 學年國中小各年級之男女學生數及國中畢業生(含修業生)數。



第三章 推估及預測結果

- 一、106 年國內出生人口數為 19 萬 3,844 人，較 105 年減少 7.00%；粗出生率由 8.86‰減為 8.23‰。

根據內政部統計，106 年國內出生人口計 19 萬 3,844 人，較 105 年減少 1 萬 4,596 人或減 7.00%，粗出生率為 8.23‰，較 105 年之 8.86‰減少 0.63 個千分點。12 年間（94~106 年），出生人口先由 20 萬 6 千人降至 99 年 16 萬 7 千人，再回升至 101 年 22 萬 9 千人，其後再減至 106 年 19 萬 3 千人，平均每年減幅 0.5%。

- 二、以每 12 年（龍年）為週期觀察過去 36 年來出生人口變動，其中第三個週期（89~100 年）出生數平均每年減幅達 3.9%，相較於前兩週期分別年減 2.7%及 1.7%高出許多；101 年起因政府擴大各項出生補助，出生數減幅明顯趨緩。

受傳統習俗生肖偏好的影響，國內出生人口呈現以 12 年為週期的變動，逢龍年出生人口陡增、虎年則驟降，連帶影響國中小學生數的變化。若以出生數高峰期的 65、77 及 89 等龍年為週期起始點，觀察過去 36 年，第一個週期 65~76 年間，出生人口由 42 萬 5,125 人降至 31 萬 4,024 人，平均每年減少 1 萬人，減幅為 2.7%；第二個週期 77~88 年間，由 34 萬 2,031 人降至 28 萬 3,661 人，平均每年減少 5 千人，減幅為 1.7%；第三個週期在 89~100 年間，出生人口數由 30 萬 5,312 人降至 19 萬 6,627 千人，平均每年減少近萬人，減幅達 3.9%，相較於前兩週期分別平均年減 2.7%及 1.7%高出許多；惟近年政府積極營造婚姻及生育環境，並配合推動諸多鼓勵生育政策，如生育給付、育兒津貼、醫療補助、托育補助、教育費用補助及特殊境遇家庭扶助等，101 至 105 年出生人口皆高於 100 年水準，106 年出生人口亦僅較 100 年減少約 3 千人。

- 三、87 年之虎年效應使國小、國中、高級中等學校新生數自 93 學年、99 學年、102 學年起大幅度負成長；下一個虎年效應造成 105 學年國小新生數大幅減少，國中及高級中等學校新生數縮減將分別遞延至 111 學年及 114 學年。龍年效應則於虎年效應 2 年後使新生數增加。

由長期數據觀察我國之出生人口，自 77 年開始 12 年間平均減幅小於前一個週期（65~76 年），但邁入下一週期（89~100 年）減幅擴大 2 倍。一般而言，適齡兒童入學人口數如為逢龍年出生者，會有較大正向變動，連帶造成國小 1 年級新生大幅增加，反之，逢虎年出生者，會使新生數驟降。例如，87 年虎年出生人數之降幅，導致 93 學年適齡兒童人口入學數及國小新生數呈現較大幅度負成長，國中 7 年級新生數遞移至 99 學年起開始銳減，高級中等學校新生數自 102 學年開始受波及影響；89 年龍年出生人數之增長，則造成 95 學年國小新生、101 學年國中新生及 104 學年高級中等學校新生人數增加。

依此類推，99 年虎年出生人數之降幅，造成 105 學年國小新生減幅擴大，並將使 111 學年國中新生及 114 學年高級中等學校新生人數呈現減少態勢；101 年龍年出生人數增加，則反映於 107 學年國小新生、113 學年國中新生及 116 學年高級中等學校新生人數增加。

四、近年適齡兒童入學人口數逐年減少，105 學年降為 18 萬 27 人，106 學年回升至 18 萬 8,087 人，107 學年續增為 22 萬 1,104 人，122 學年降至 16 萬 9,677 人。

國小適齡兒童入學人口數自 95 學年因 89 年龍年出生者屆齡入學後逐年減少，加以 98 年虎年出生者銳減影響，105 學年降至 18 萬 27 人新低，106 學年則為 18 萬 8,087 人，較 105 學年回升 8,060 人，其後 107 學年受 101 年龍年出生者大增影響，增加至 22 萬 1,104 人，其後延續下滑態勢，至 122 學年減為 16 萬 9,677 人。

五、國小新生數 105 學年減少為 17 萬 4,670 人，106 學年回升至 18 萬 2,474 人，107 學年再增至 21 萬 4,830 人，之後回歸遞降走勢，122 學年減為 16 萬 4,699 人，全體在校學生總數亦降為 102 萬 8,468 人。

國小新生數之走勢與適齡兒童入學人口數相仿，95 學年後逐年減少，105 學年國小 1 年級新生數受虎年效應影響，降至低點 17 萬 4,670 人，106 學年則略微回升至 18 萬 2,474 人，較 105 學年增加 7,804 人，其後，因 101 年龍年出生者屆齡入學，增為 21 萬 4,830 人，之後重回遞降走勢，至 122 學年減為 16 萬 4,699 人。



以國小學生總數觀察，106 學年前呈逐年遞減態勢，106 學年雖新生數略有回升，但不足以抵消已畢業升國中之學生人數，故學生總數持續減至 114 萬 6,679 人，107 至 110 學年雖虎年出生者仍在學，惟因龍年出生者入學，且龍年出生人數增幅大於虎年出生人數減幅，致學生總數逐年增加至 119 萬 3,027 人，並維持此增長趨勢至龍年出生者在學期間，112 學年學生總數增加至 123 萬 7,080 人，其後再度呈現減少趨勢，122 學年降至 102 萬 8,468 人。

六、國中新生數 111 學年將減為 17 萬 4,651 人，113 學年回升至 21 萬 5,318 人，122 學年再減為 18 萬 1,945 人，全體在校學生總數同步降為 55 萬 4,303 人。

國中新生數自 101 學年龍年出生者屆齡入學後逐年減少，106 學年為 20 萬 8,880 人，較 105 學年之 21 萬 4,826 人，減少 5,946 人；預測未來延續減少趨勢，至 111 學年虎年出生者入學時達到低點，僅餘 17 萬 4,651 人，113 學年則因龍年效應，新生數增至 21 萬 5,318 人，其後恢復減少趨勢，至 122 學年減為 18 萬 1,945 人。

國中學生總數 106 學年計 65 萬 3,273 人，較 105 學年減少 3 萬 3,939 人；預測未來將逐年減至 112 學年 54 萬 8,466 人，113 至 115 學年因龍年出生者入學，且出生人數增幅大於虎年出生人數減幅，學生總數反彈增加至 62 萬 6,966 人，其後再度呈現減少趨勢，122 學年降至 55 萬 4,303 人。

另國中畢業生（含修業生）數預測將由 105 學年 24 萬 2,345 人降至 122 學年 18 萬 7,914 人，亦即高級中等學校及五專 1 年級之學生來源若不考慮重考等相關因素，每年平均將減少 3 千餘人。

第四章 統計圖表

第一節 統計圖

圖 1、96~122 學年出生人口與國小入學預估人數之變動

圖 2、96~122 學年國小學生總數之變動

圖 3、96~122 學年國中新生、畢業生數

圖 4、96~122 學年國中學生總數之變動

圖1. 96~122學年出生人口與國小入學
預估人數之變動





圖2. 96~122學年國小學生總數之變動

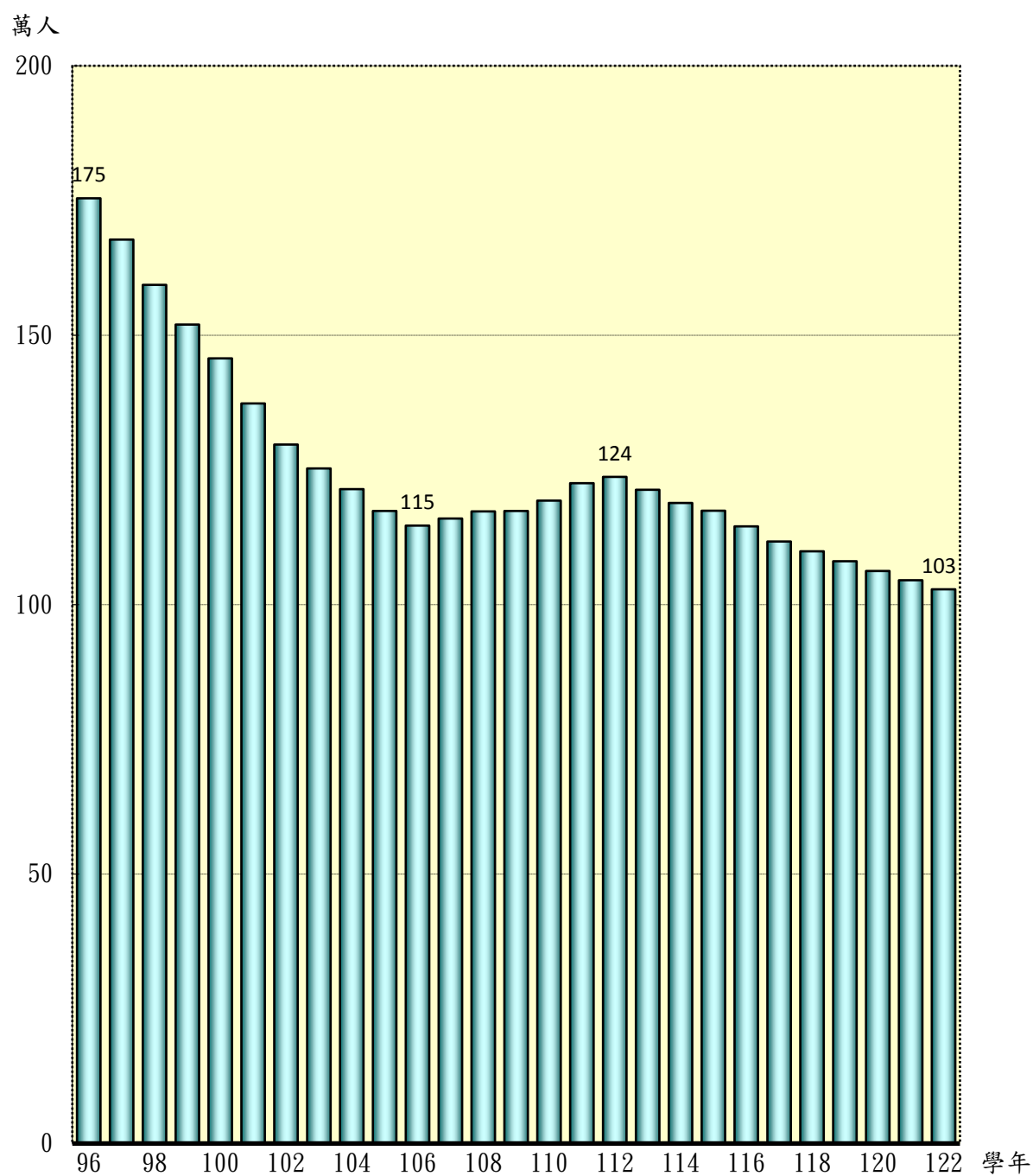


圖3. 96~122學年國中新生、畢業生數

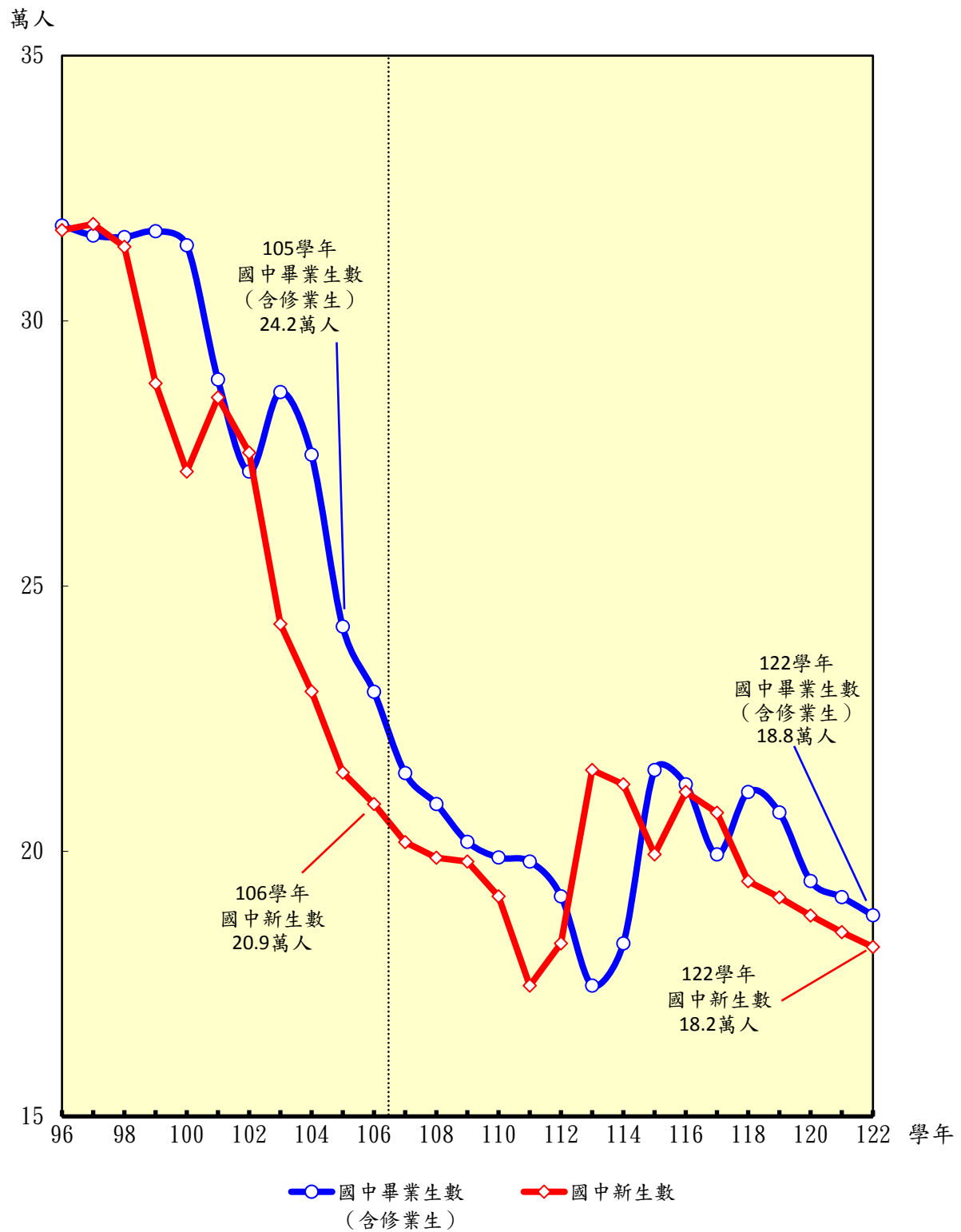
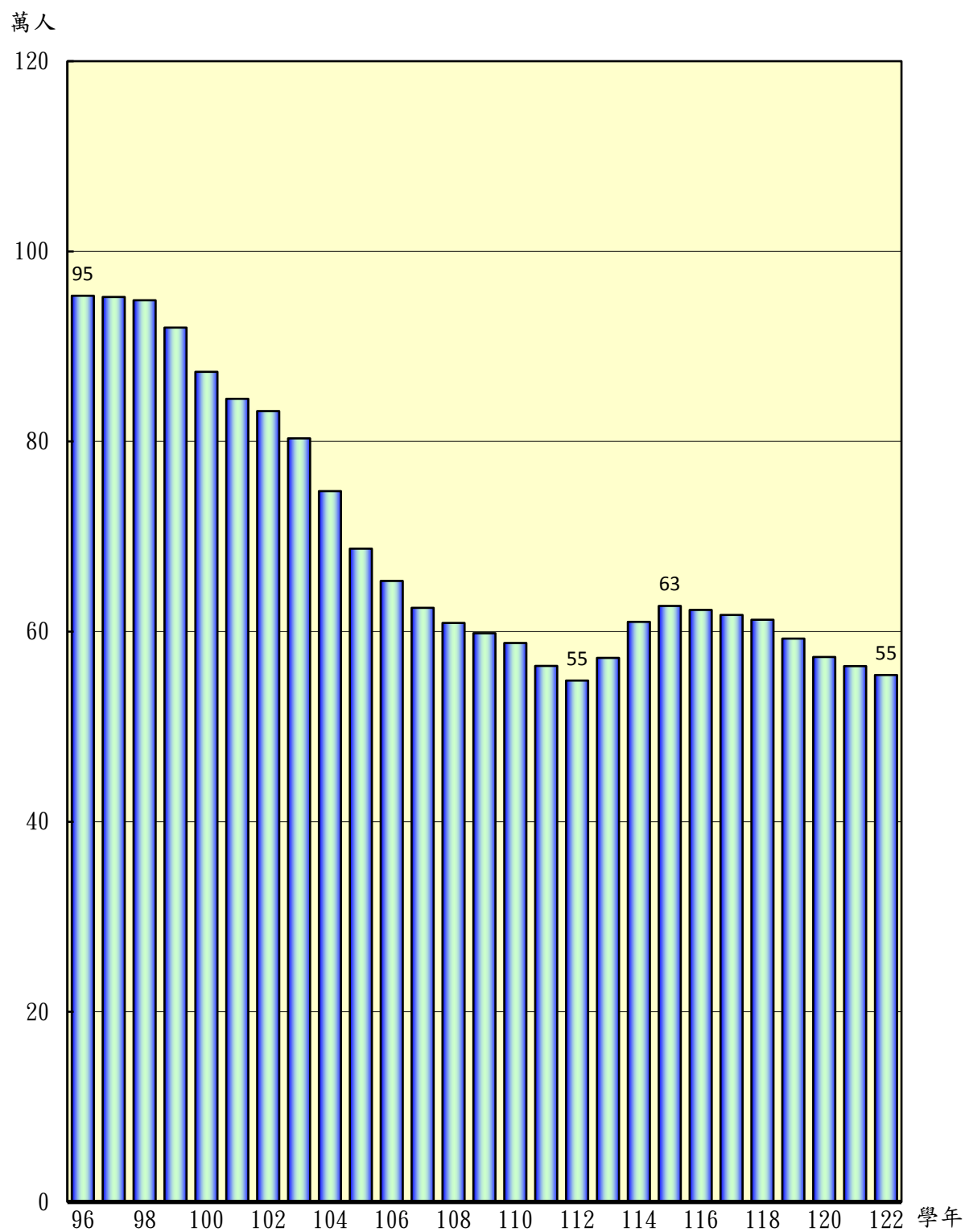




圖4. 96~122學年國中學生總數之變動





第二節 統計表

總表、適齡兒童入學人口暨國中小學生數實際統計及推估值

表 1、各學年度國小學生數實際統計及預測值--按年級及性別分

表 2、各學年度國中學生數實際統計及預測值--按年級及性別分

表 3、國民教育單一年級男女學生平均流失率

表 4、適齡兒童入學人口數與 1 年級學生數之預估

表 5、6 歲人口數預測 (107 至 112 年 8 月底)

表 6、臺閩地區單一年齡組死亡機率 (105 年)

表 7、現住人口出生、死亡人數統計 (77 至 106 年)

表 8、臺閩地區 0~8 歲現住人口數年齡分配 (95 至 106 年 8 月底)

表 9、臺閩地區 0~8 歲現住人口數年齡分配 (95 至 106 年 12 月底)



總表. 適齡兒童入學人口暨國中小學生數實際統計及推估值 (1/3)

單位：人

學年度	人口數					
	出生數			預估適齡兒童入學人口數		
	總計	男	女	總計	男	女
96	199,478	104,418	95,060	281,304	146,428	134,876
97	193,812	100,996	92,816	247,442	129,113	118,329
98	178,654	93,191	85,463	234,726	122,770	111,956
99	182,087	94,537	87,550	219,766	115,592	104,174
100	216,305	112,019	104,286	213,830	111,324	102,506
101	217,220	112,585	104,635	206,985	108,478	98,507
102	199,824	103,419	96,405	204,269	106,523	97,746
103	214,848	111,469	103,379	203,861	106,595	97,266
104	211,314	109,794	101,520	197,249	102,771	94,478
105	200,907	103,920	96,987	180,027	93,861	86,166
106	191,963	99,588	92,375	188,087	97,626	90,461
107	188,513	97,839	90,674	221,104	114,405	106,699
108	185,374	96,209	89,165	218,352	113,080	105,272
109	182,551	94,743	87,808	204,818	105,863	98,955
110	179,728	93,279	86,449	217,038	112,551	104,487
111	176,906	91,814	85,092	213,088	110,654	102,434
112	173,454	90,022	83,432	199,949	103,394	96,555
113	170,319	88,395	81,924	196,668	102,013	94,655
114	168,126	87,256	80,870	193,137	100,225	92,912
115	165,617	85,953	79,664	189,920	98,555	91,365
116	-	-	-	187,026	97,050	89,976
117	-	-	-	184,135	95,553	88,582
118	-	-	-	181,243	94,051	87,192
119	-	-	-	177,705	92,216	85,489
120	-	-	-	174,496	90,550	83,946
121	-	-	-	172,248	89,383	82,865
122	-	-	-	169,677	88,048	81,629

- 說明：1. 當（105）學年度出生數，係累計當（105）年9月1日至次年8月底出生人口數；其6年後（即111學年度）滿6歲，成為112學年度適齡兒童入學人口推估數之基礎。
2. 106學年度以後出生數預測係採105年國發會公布之出生人口中推計數字趨勢而得。
3. 表內全國數據係由各縣市加總而得，以下各表同。
4. 雙實線以下淺黃色背景區為推（預）估數；淺綠色背景區為預測數。

總表. 適齡兒童入學人口暨國中小學生數實際統計及推估值 (2/3)

單位：人

學年度	國民小學學生數						
	總計	1年級	2年級	3年級	4年級	5年級	6年級
96	1,754,095	275,360	285,814	271,778	288,519	314,120	318,504
97	1,677,439	242,676	274,990	285,688	271,615	288,336	314,134
98	1,593,398	230,133	242,715	275,122	285,606	271,518	288,304
99	1,519,746	214,638	230,027	242,778	275,073	285,589	271,641
100	1,457,004	208,843	214,680	230,038	242,697	275,045	285,701
101	1,373,366	201,869	208,809	214,692	230,001	242,778	275,217
102	1,297,120	198,820	201,826	208,888	214,687	230,015	242,884
103	1,252,762	198,232	198,886	201,892	208,919	214,763	230,070
104	1,214,360	191,536	198,159	198,896	201,941	208,969	214,859
105	1,173,885	174,670	191,463	198,133	198,801	201,848	208,970
106	1,146,679	182,474	174,451	191,356	197,905	198,714	201,779
107	1,159,793	214,830	182,451	174,468	191,333	197,924	198,787
108	1,173,019	211,961	214,796	182,466	174,447	191,353	197,996
109	1,173,832	198,749	211,919	214,825	182,444	174,470	191,425
110	1,193,027	210,576	198,707	211,951	214,798	182,463	174,532
111	1,225,361	206,795	210,529	198,738	211,921	214,850	182,528
112	1,237,080	194,138	206,754	210,560	198,708	211,988	214,932
113	1,213,172	190,903	194,098	206,784	210,530	198,777	212,080
114	1,188,690	187,477	190,866	194,126	206,757	210,602	198,862
115	1,174,313	184,353	187,442	190,894	194,099	206,830	210,695
116	1,145,272	181,542	184,321	187,469	190,865	194,154	206,921
117	1,117,185	178,731	181,510	184,349	187,443	190,924	194,228
118	1,098,986	175,928	178,696	181,538	184,323	187,500	191,001
119	1,080,581	172,492	175,892	178,722	181,516	184,384	187,575
120	1,062,485	169,380	172,458	175,916	178,699	181,575	184,457
121	1,045,325	167,196	169,348	172,482	175,894	178,755	181,650
122	1,028,468	164,699	167,161	169,371	172,459	175,950	178,828



國教學生數預測分析
107~122 學年度

總表. 適齡兒童入學人口暨國中小學生數實際統計及推估值 (3/3)

單位：人

學年度	國民中學學生數				
	總計	7年級	8年級	9年級	畢業生 (含修業生)
96	953,277	317,072	317,298	318,907	317,975
97	951,976	318,239	316,818	316,919	316,080
98	948,534	313,942	318,052	316,540	315,798
99	919,802	288,229	313,815	317,758	316,906
100	873,226	271,564	288,052	313,610	314,233
101	844,884	285,560	271,463	287,861	288,921
102	831,925	275,149	285,469	271,307	271,602
103	803,233	242,864	275,028	285,341	286,595
104	747,724	230,116	242,692	274,916	274,752
105	687,212	214,826	229,982	242,404	242,345
106	653,273	208,880	214,607	229,786	230,081
107	624,980	201,731	208,778	214,471	214,749
108	609,067	198,787	201,636	208,644	208,905
109	598,245	198,044	198,687	201,514	201,769
110	587,996	191,488	197,946	198,562	198,808
111	563,863	174,651	191,392	197,820	198,064
112	548,466	182,628	174,564	191,274	191,515
113	572,311	215,318	182,539	174,454	174,665
114	610,240	212,602	215,215	182,423	182,644
115	626,966	199,393	212,500	215,073	215,329
116	622,795	211,154	199,295	212,346	212,601
117	617,483	207,276	211,057	199,150	199,386
118	612,436	194,341	207,186	210,909	211,170
119	592,624	191,311	194,265	207,048	207,304
120	573,258	187,877	191,235	194,146	194,400
121	563,668	184,755	187,802	191,111	191,355
122	554,303	181,945	184,681	187,677	187,914

表1. 各學年度國小學生數實際統計及預測值—按年級及性別分 (1/2)

單位：人

學年度	學生數			1年級		2年級	
	總計	男	女	男	女	男	女
96	1,754,095	914,502	839,593	143,506	131,854	149,601	136,213
97	1,677,439	875,122	802,317	126,814	115,862	143,349	131,641
98	1,593,398	831,989	761,409	120,504	109,629	126,854	115,861
99	1,519,746	794,652	725,094	112,978	101,660	120,458	109,569
100	1,457,004	762,016	694,988	108,858	99,985	112,998	101,682
101	1,373,366	718,515	654,851	105,875	95,994	108,827	99,982
102	1,297,120	678,774	618,346	103,758	95,062	105,844	95,982
103	1,252,762	655,841	596,921	103,860	94,372	103,792	95,094
104	1,214,360	635,202	579,158	99,821	91,715	103,742	94,417
105	1,173,885	613,157	560,728	91,178	83,492	99,786	91,677
106	1,146,679	598,546	548,133	94,698	87,776	91,043	83,408
107	1,159,793	604,025	555,768	111,285	103,545	94,671	87,780
108	1,173,019	610,194	562,825	109,906	102,055	111,250	103,546
109	1,173,832	609,357	564,475	102,849	95,900	109,868	102,051
110	1,193,027	618,985	574,042	109,334	101,242	102,812	95,895
111	1,225,361	635,432	589,929	107,511	99,284	109,294	101,235
112	1,237,080	641,260	595,820	100,505	93,633	107,474	99,280
113	1,213,172	629,117	584,055	99,131	91,772	100,470	93,628
114	1,188,690	616,614	572,076	97,395	90,082	99,096	91,770
115	1,174,313	609,543	564,770	95,771	88,582	97,361	90,081
116	1,145,272	594,528	550,744	94,308	87,234	95,738	88,583
117	1,117,185	579,866	537,319	92,852	85,879	94,275	87,235
118	1,098,986	570,763	528,223	91,395	84,533	92,819	85,877
119	1,080,581	561,244	519,337	89,607	82,885	91,362	84,530
120	1,062,485	551,841	510,644	87,992	81,388	89,575	82,883
121	1,045,325	542,926	502,399	86,857	80,339	87,961	81,387
122	1,028,468	534,172	494,296	85,559	79,140	86,825	80,336

說明：雙實線以下淺黃色背景區為推（預）估數；淺綠色背景區為預測數。



表1. 各學年度國小學生數實際統計及預測值—按年級及性別分 (2/2)

單位：人

學年度	3年級		4年級		5年級		6年級	
	男	女	男	女	男	女	男	女
96	141,638	130,140	150,374	138,145	163,693	150,427	165,690	152,814
97	149,555	136,133	141,501	130,114	150,234	138,102	163,669	150,465
98	143,444	131,678	149,485	136,121	141,442	130,076	150,260	138,044
99	126,929	115,849	143,390	131,683	149,417	136,172	141,480	130,161
100	120,463	109,575	126,844	115,853	143,340	131,705	149,513	136,188
101	113,065	101,627	120,437	109,564	126,900	115,878	143,411	131,806
102	108,868	100,020	112,993	101,694	120,391	109,624	126,920	115,964
103	105,884	96,008	108,839	100,080	113,024	101,739	120,442	109,628
104	103,801	95,095	105,890	96,051	108,884	100,085	113,064	101,795
105	103,769	94,364	103,709	95,092	105,837	96,011	108,878	100,092
106	99,688	91,668	103,639	94,266	103,683	95,031	105,795	95,984
107	91,066	83,402	99,645	91,688	103,638	94,286	103,720	95,067
108	94,697	87,769	91,023	83,424	99,646	91,707	103,672	94,324
109	111,282	103,543	94,653	87,791	91,026	83,444	99,679	91,746
110	109,899	102,052	111,231	103,567	94,654	87,809	91,055	83,477
111	102,845	95,893	109,846	102,075	111,250	103,600	94,686	87,842
112	109,327	101,233	102,794	95,914	109,870	102,118	111,290	103,642
113	107,505	99,279	109,273	101,257	102,823	95,954	109,915	102,165
114	100,502	93,624	107,456	99,301	109,299	101,303	102,866	95,996
115	99,128	91,766	100,455	93,644	107,485	99,345	109,343	101,352
116	97,393	90,076	99,081	91,784	100,478	93,676	107,530	99,391
117	95,770	88,579	97,348	90,095	99,107	91,817	100,514	93,714
118	94,306	87,232	95,726	88,597	97,374	90,126	99,143	91,858
119	92,848	85,874	94,264	87,252	95,753	88,631	97,410	90,165
120	91,390	84,526	92,805	85,894	94,291	87,284	95,788	88,669
121	89,602	82,880	91,349	84,545	92,830	85,925	94,327	87,323
122	87,988	81,383	89,561	82,898	91,375	84,575	92,864	85,964

表2. 各學年度國中學生數實際統計及預測值—按年級及性別分 (1/2)

單位：人

學年度	學生數			7年級	
	總計	男	女	男	女
96	953,277	495,474	457,803	164,419	152,653
97	951,976	494,875	457,101	165,430	152,809
98	948,534	493,111	455,423	163,604	150,338
99	919,802	478,868	440,934	150,129	138,100
100	873,226	454,815	418,411	141,430	130,134
101	844,884	440,711	404,173	149,409	136,151
102	831,925	433,967	397,958	143,386	131,763
103	803,233	419,415	383,818	126,860	116,004
104	747,724	390,473	357,251	120,436	109,680
105	687,212	359,949	327,263	113,075	101,751
106	653,273	341,965	311,308	108,821	100,059
107	624,980	327,371	297,609	105,750	95,981
108	609,067	318,032	291,035	103,686	95,101
109	598,245	312,887	285,358	103,668	94,376
110	587,996	306,833	281,163	99,695	91,793
111	563,863	294,231	269,632	91,081	83,570
112	548,466	285,290	263,176	94,722	87,906
113	572,311	297,072	275,239	111,464	103,854
114	610,240	316,108	294,132	110,133	102,469
115	626,966	324,460	302,506	103,092	96,301
116	622,795	322,523	300,272	109,524	101,630
117	617,483	320,070	297,413	107,671	99,605
118	612,436	317,531	294,905	100,551	93,790
119	592,624	307,294	285,330	99,270	92,041
120	573,258	297,169	276,089	97,532	90,345
121	563,668	292,525	271,143	95,909	88,846
122	554,303	287,705	266,598	94,447	87,498

說明：雙實線以下淺黃色背景區為推（預）估數；淺綠色背景區為預測數。



表2. 各學年度國中學生數實際統計及預測值—按年級及性別分 (2/2)

單位：人

學年度	8年級		9年級		畢業生 (含修業生)		
	男	女	男	女	總計	男	女
96	165,318	151,980	165,737	153,170	317,975	165,381	152,594
97	164,359	152,459	165,086	151,833	316,080	164,226	151,854
98	165,342	152,710	164,165	152,375	315,798	163,519	152,279
99	163,536	150,279	165,203	152,555	316,906	164,847	152,059
100	150,054	137,998	163,331	150,279	314,233	163,849	150,384
101	141,350	130,113	149,952	137,909	288,921	150,528	138,393
102	149,310	136,159	141,271	130,036	271,602	141,491	130,111
103	143,317	131,711	149,238	136,103	286,595	150,194	136,401
104	126,786	115,906	143,251	131,665	274,752	143,098	131,654
105	120,297	109,685	126,577	115,827	242,345	126,461	115,884
106	112,964	101,643	120,180	109,606	230,081	120,379	109,702
107	108,752	100,026	112,869	101,602	214,749	113,056	101,693
108	105,684	95,952	108,662	99,982	208,905	108,836	100,069
109	103,620	95,067	105,599	95,915	201,769	105,770	95,999
110	103,602	94,344	103,536	95,026	198,808	103,703	95,105
111	99,631	91,761	103,519	94,301	198,064	103,684	94,380
112	91,021	83,543	99,547	91,727	191,515	99,708	91,807
113	94,661	87,878	90,947	83,507	174,665	91,090	83,575
114	111,393	103,822	94,582	87,841	182,644	94,731	87,913
115	110,065	102,435	111,303	103,770	215,329	111,472	103,857
116	103,028	96,267	109,971	102,375	212,601	110,137	102,464
117	109,460	101,597	102,939	96,211	199,386	103,093	96,293
118	107,612	99,574	109,368	101,541	211,170	109,540	101,630
119	100,499	93,766	107,525	99,523	207,304	107,693	99,611
120	99,216	92,019	100,421	93,725	194,400	100,587	93,813
121	97,480	90,322	99,136	91,975	191,355	99,295	92,060
122	95,858	88,823	97,400	90,277	187,914	97,556	90,358

表3. 國民教育單一年級男女學生平均流失率 (1/3)

單位：人

學年度	出生數		適齡兒童入學人口數		國民小學			
					1年級		2年級	
	男	女	男	女	男	女	男	女
96	104,418	95,060	146,428	134,876	143,506	131,854	149,601	136,213
97	100,996	92,816	129,113	118,329	126,814	115,862	143,349	131,641
98	93,191	85,463	122,770	111,956	120,504	109,629	126,854	115,861
99	94,537	87,550	115,592	104,174	112,978	101,660	120,458	109,569
100	112,019	104,286	111,324	102,506	108,858	99,985	112,998	101,682
101	112,585	104,635	108,478	98,507	105,875	95,994	108,827	99,982
102	103,419	96,405	106,523	97,746	103,758	95,062	105,844	95,982
103	111,469	103,379	106,595	97,266	103,860	94,372	103,792	95,094
104	109,794	101,520	102,771	94,478	99,821	91,715	103,742	94,417
105	103,920	96,987	93,861	86,166	91,178	83,492	99,786	91,677
修正率	1.015479	1.016723	0.974264	0.972169	0.999747	1.000079	1.000288	0.999938
流失率	-0.015479	-0.016723	0.025736	0.027831	0.000253	-0.000079	-0.000288	0.000062

說明：1. 流失率=1-修正率

2. 適齡兒童入學人口數修正率=103~105學年度適齡兒童入學人口數總計 / 96~98學年度出生人口數總計

3. 入學修正率=100~105學年1年級學生數總計 / 100~105學年適齡兒童入學人口數總計

4. N+1年級修正率=100~105學年N+1年級學生數總計 / 99~104學年N年級學生數總計

5. 畢業生（含修業生）修正率=103~105學年畢業生（含修業生）總計 / 103~105學年9年級學生數總計



表3. 國民教育單一年級男女學生平均流失率 (2/3)

單位：人

學年度	國民小學							
	3年級		4年級		5年級		6年級	
	男	女	男	女	男	女	男	女
96	141,638	130,140	150,374	138,145	163,693	150,427	165,690	152,814
97	149,555	136,133	141,501	130,114	150,234	138,102	163,669	150,465
98	143,444	131,678	149,485	136,121	141,442	130,076	150,260	138,044
99	126,929	115,849	143,390	131,683	149,417	136,172	141,480	130,161
100	120,463	109,575	126,844	115,853	143,340	131,705	149,513	136,188
101	113,065	101,627	120,437	109,564	126,900	115,878	143,411	131,806
102	108,868	100,020	112,993	101,694	120,391	109,624	126,920	115,964
103	105,884	96,008	108,839	100,080	113,024	101,739	120,442	109,628
104	103,801	95,095	105,890	96,051	108,884	100,085	113,064	101,795
105	103,769	94,364	103,709	95,092	105,837	96,011	108,878	100,092
修正率	0.999561	1.000259	0.999976	1.000179	1.000357	1.000388	0.999706	0.999919
流失率	0.000439	-0.000259	0.000024	-0.000179	-0.000357	-0.000388	0.000294	0.000081

表3. 國民教育單一年級男女學生平均流失率 (3/3)

學年度	國民中學							
	7年級		8年級		9年級		畢業生(含修業生)	
	男	女	男	女	男	女	男	女
96	164,419	152,653	165,318	151,980	165,737	153,170	165,381	152,594
97	165,430	152,809	164,359	152,459	165,086	151,833	164,226	151,854
98	163,604	150,338	165,342	152,710	164,165	152,375	163,519	152,279
99	150,129	138,100	163,536	150,279	165,203	152,555	164,847	152,059
100	141,430	130,134	150,054	137,998	163,331	150,279	163,849	150,384
101	149,409	136,151	141,350	130,113	149,952	137,909	150,528	138,393
102	143,386	131,763	149,310	136,159	141,271	130,036	141,491	130,111
103	126,860	116,004	143,317	131,711	149,238	136,103	150,194	136,401
104	120,436	109,680	126,786	115,906	143,251	131,665	143,098	131,654
105	113,075	101,751	120,297	109,685	126,577	115,827	126,461	115,884
修正率	0.999355	0.999659	0.999162	0.999567	1.001639	1.000897		
流失率	0.000645	0.000341	0.000838	0.000433	-0.001639	-0.000897		



表4. 適齡兒童入學人口數與1年級學生數之預估

單位：人

學年度	適齡兒童入學人口數			國小1年級學生數或推估數		
	總計	男	女	總計	男	女
96	281,304	146,428	134,876	275,360	143,506	131,854
97	247,442	129,113	118,329	242,676	126,814	115,862
98	234,726	122,770	111,956	230,133	120,504	109,629
99	219,766	115,592	104,174	214,638	112,978	101,660
100	213,830	111,324	102,506	208,843	108,858	99,985
101	206,985	108,478	98,507	201,869	105,875	95,994
102	204,269	106,523	97,746	198,820	103,758	95,062
103	203,861	106,595	97,266	198,232	103,860	94,372
104	197,249	102,771	94,478	191,536	99,821	91,715
105	180,027	93,861	86,166	174,670	91,178	83,492
106	188,087	97,626	90,461	182,474	94,698	87,776
107	221,104	114,405	106,699	214,830	111,285	103,545
108	218,352	113,080	105,272	211,961	109,906	102,055
109	204,818	105,863	98,955	198,749	102,849	95,900
110	217,038	112,551	104,487	210,576	109,334	101,242
111	213,088	110,654	102,434	206,795	107,511	99,284
112	199,949	103,394	96,555	194,138	100,505	93,633

說明：表中雙實線以上為實際統計數。

表5. 6歲人口數預測
107 至 112 年 8 月底

106年8月底人口統計

單位：人

	0 歲*	1 歲	2 歲	3 歲	4 歲	5 歲	6 歲
總計	200,907	213,273	217,167	204,897	218,405	221,130	188,087
男	103,920	110,762	112,625	105,908	113,110	114,419	97,626
女	96,987	102,511	104,542	98,989	105,295	106,711	90,461

單一年齡生存機率

	0 歲	1 歲	2 歲	3 歲	4 歲	5 歲	6 歲
男	0.995885	0.999670	0.999757	0.999811	0.999839	0.999850	0.999856
女	0.996271	0.999756	0.999808	0.999839	0.999857	0.999866	0.999874

說明：生存機率=1－死亡機率

107年8月底人口預測

	1 歲	2 歲	3 歲	4 歲	5 歲	6 歲
男	103,493	110,725	112,599	105,889	113,094	114,405
女	96,626	102,486	104,523	98,976	105,283	106,699

108年8月底人口預測

	2 歲	3 歲	4 歲	5 歲	6 歲
男	103,460	110,698	112,579	105,875	113,080
女	96,603	102,470	104,510	98,965	105,272

109年8月底人口預測

	3 歲	4 歲	5 歲	6 歲
男	103,435	110,680	112,564	105,863
女	96,590	102,457	104,498	98,955

110年8月底人口預測

	4 歲	5 歲	6 歲
男	103,420	110,667	112,551
女	96,577	102,445	104,487

111年8月底人口預測

	5 歲	6 歲
男	103,407	110,654
女	96,566	102,434

112年8月底人口預測

	6 歲
男	103,394
女	96,555

說明：1. 本表係依據106年8月底0至6歲人口數，與105年單一年齡生存機率，逐年推算107年至112年8月底之6歲人口數。

2. 本表之推估，未考慮人口之國際遷徙。

附註：* 106年8月底0歲人口之計算係累算105年9月至106年8月之出生人口數，較內政部發布106年8月底0歲登記人口數高，但符合次年可能修正數。



表6. 臺閩地區單一年齡組死亡機率
民國 105 年

年齡	兩性平均	男性	女性
0	0.00393	0.00411	0.00373
1	0.00029	0.00033	0.00024
2	0.00022	0.00024	0.00019
3	0.00018	0.00019	0.00016
4	0.00015	0.00016	0.00014
5	0.00014	0.00015	0.00013
6	0.00014	0.00014	0.00013
7	0.00013	0.00013	0.00012
8	0.00011	0.00012	0.00010
9	0.00010	0.00011	0.00010
10	0.00010	0.00011	0.00009
11	0.00011	0.00012	0.00010
12	0.00013	0.00015	0.00010
13	0.00016	0.00019	0.00012
14	0.00020	0.00026	0.00014
15	0.00026	0.00034	0.00016

資料來源：內政部統計處 (<http://sowf.moi.gov.tw/stat>) 生命表統計項下。

表7. 現住人口出生、死亡人數統計

單位：人；‰

年(月)底	出生				死亡			
	出生人數	粗出生率	男性出生人數	女性出生人數	死亡人數	粗死亡率	男性死亡人數	女性死亡人數
77年 1988	342,031	17.24	177,687	164,344	102,113	5.15	62,457	39,656
78年 1989	315,299	15.72	164,147	151,152	103,288	5.15	63,403	39,885
79年 1990	335,618	16.55	176,029	159,589	105,669	5.21	65,121	40,548
80年 1991	321,932	15.70	168,865	153,067	106,284	5.18	65,386	40,898
81年 1992	321,632	15.53	168,488	153,144	110,516	5.34	67,948	42,568
82年 1993	325,613	15.58	169,486	156,127	110,901	5.31	68,578	42,323
83年 1994	322,938	15.31	168,444	154,494	113,866	5.40	71,049	42,817
84年 1995	329,581	15.50	171,118	158,463	119,112	5.60	73,902	45,210
85年 1996	325,545	15.18	169,484	156,061	122,489	5.71	76,190	46,299
86年 1997	326,002	15.07	170,047	155,955	121,000	5.59	75,226	45,774
87年 1998	271,450	12.43	141,462	129,988	123,180	5.64	76,600	46,580
88年 1999	283,661	12.89	148,042	135,619	126,113	5.73	78,073	48,040
89年 2000	305,312	13.76	159,726	145,586	125,958	5.68	78,223	47,735
90年 2001	260,354	11.65	135,596	124,758	127,647	5.71	79,319	48,328
91年 2002	247,530	11.02	129,537	117,993	128,636	5.73	79,348	49,288
92年 2003	227,070	10.06	118,984	108,086	130,801	5.80	80,384	50,417
93年 2004	216,419	9.56	113,639	102,780	135,092	5.97	83,696	51,396
94年 2005	205,854	9.06	107,378	98,476	139,398	6.13	86,778	52,620
95年 2006	204,459	8.96	106,936	97,523	135,839	5.95	84,800	51,039
96年 2007	204,414	8.92	106,898	97,516	141,111	6.16	87,029	54,082
97年 2008	198,733	8.64	103,937	94,796	143,624	6.25	88,541	55,083
98年 2009	191,310	8.29	99,492	91,818	143,582	6.22	88,088	55,494
99年 2010	166,886	7.21	87,213	79,673	145,772	6.30	89,152	56,620
100年 2011	196,627	8.48	101,943	94,684	152,915	6.59	93,810	59,105
101年 2012	229,481	9.86	118,848	110,633	154,251	6.63	93,618	60,633
102年 2013	199,113	8.53	103,120	95,993	155,908	6.68	94,505	61,403
103年 2014	210,383	8.99	108,817	101,566	163,929	7.00	98,733	65,196
104年 2015	213,598	9.10	111,041	102,557	163,858	6.98	98,580	65,278
105年 2016	208,440	8.86	108,133	100,307	172,405	7.33	103,144	69,261
106年 2017	193,844	8.23	100,477	93,367	171,242	7.27	101,555	69,687
1月 Jan.	14,896	0.63	7,654	7,242	12,835	0.55	7,704	5,131
2月 Feb.	15,476	0.66	8,007	7,469	14,865	0.63	8,866	5,999
3月 Mar.	18,866	0.80	9,812	9,054	17,391	0.74	10,414	6,977
4月 Apr.	14,245	0.60	7,251	6,994	13,110	0.56	7,744	5,366
5月 May	15,769	0.67	8,149	7,620	13,914	0.59	8,199	5,715
6月 June	15,824	0.67	8,214	7,610	14,453	0.61	8,444	6,009
7月 July	15,303	0.65	7,936	7,367	14,479	0.61	8,397	6,082
8月 Aug.	16,739	0.71	8,773	7,966	15,580	0.66	9,226	6,354
9月 Sept.	15,912	0.68	8,278	7,634	13,436	0.57	7,994	5,442
10月 Oct.	17,036	0.72	8,793	8,243	13,710	0.58	8,204	5,506
11月 Nov.	17,212	0.73	8,967	8,245	13,632	0.58	8,196	5,436
12月 Dec.	16,566	0.70	8,643	7,923	13,837	0.59	8,167	5,670

資料來源：內政部戶政司。



表8. 臺閩地區0~8歲現住人口數年齡分配（8月底）

單位：人

年別/性別	0 歲	1 歲	2 歲	3 歲	4 歲	5 歲	6 歲	7 歲	8 歲
95年 總計	193,074	213,255	219,400	234,328	247,263	281,296	291,267	276,260	293,891
男	101,237	111,008	115,360	122,535	129,090	146,408	152,373	143,917	153,029
女	91,837	102,247	104,040	111,793	118,173	134,888	138,894	132,343	140,862
96年 總計	191,634	206,324	213,531	219,292	234,402	247,400	281,304	291,060	276,057
男	99,979	108,118	111,138	115,338	122,558	129,123	146,428	152,274	143,812
女	91,655	98,206	102,393	103,954	111,844	118,277	134,876	138,786	132,245
97年 總計	189,835	203,357	206,333	213,353	219,340	234,641	247,442	281,086	290,915
男	99,387	106,065	108,108	111,049	115,366	122,709	129,113	146,321	152,198
女	90,448	97,292	98,225	102,304	103,974	111,932	118,329	134,765	138,717
98年 總計	183,223	203,007	203,682	206,345	213,553	219,681	234,726	247,371	281,069
男	95,527	106,174	106,232	108,124	111,142	115,531	122,770	129,097	146,295
女	87,696	96,833	97,450	98,221	102,411	104,150	111,956	118,274	134,774
99年 總計	167,975	196,526	203,347	203,713	206,560	213,806	219,766	234,579	247,343
男	87,688	102,422	106,337	106,249	108,245	111,268	115,592	122,689	129,083
女	80,287	94,104	97,010	97,464	98,315	102,538	104,174	111,890	118,260
100年 總計	172,995	179,596	196,915	203,416	203,895	206,868	213,830	219,677	234,596
男	89,838	93,659	102,591	106,353	106,346	108,420	111,324	115,547	122,702
女	83,157	85,937	94,324	97,063	97,549	98,448	102,506	104,130	111,894
101年 總計	204,305	187,719	179,951	196,928	203,638	204,172	206,985	213,752	219,619
男	105,761	97,457	93,835	102,604	106,478	106,477	108,478	111,269	115,531
女	98,544	90,262	86,116	94,324	97,160	97,695	98,507	102,483	104,088
102年 總計	203,685	220,812	188,078	179,939	197,103	203,779	204,269	206,854	213,722
男	105,556	114,259	97,634	93,797	102,690	106,558	106,523	108,424	111,255
女	98,129	106,553	90,444	86,142	94,413	97,221	97,746	98,430	102,467
103年 總計	188,297	218,013	221,255	188,102	179,984	197,237	203,861	204,119	206,811
男	97,380	112,945	114,487	97,660	93,810	102,750	106,595	106,447	108,413
女	90,917	105,068	106,768	90,442	86,174	94,487	97,266	97,672	98,398
104年 總計	201,511	204,536	218,399	221,109	188,084	180,008	197,249	203,748	203,953
男	104,566	105,743	113,089	114,426	97,630	93,827	102,771	106,539	106,380
女	96,945	98,793	105,310	106,683	90,454	86,181	94,478	97,209	97,573
105年 總計	198,835	216,888	204,897	218,382	221,119	188,142	180,027	197,119	203,614
男	103,346	112,512	105,906	113,092	114,411	97,644	93,861	102,722	106,467
女	95,489	104,376	98,991	105,290	106,708	90,498	86,166	94,397	97,147
106年 總計	189,295	213,273	217,167	204,897	218,405	221,130	188,087	179,884	196,984
男	97,888	110,762	112,625	105,908	113,110	114,419	97,626	93,798	102,633
女	91,407	102,511	104,542	98,989	105,295	106,711	90,461	86,086	94,351

資料來源：內政部戶政司。

表9. 臺閩地區0~8歲現住人口數年齡分配（12月底）

單位：人

年別/性別	0 歲	1 歲	2 歲	3 歲	4 歲	5 歲	6 歲	7 歲	8 歲
95年 總計	192,887	207,968	218,499	227,319	246,269	257,231	306,404	282,866	267,352
男	100,859	108,383	114,629	119,049	128,779	133,850	159,927	147,729	139,129
女	92,028	99,585	103,870	108,270	117,490	123,381	146,477	135,137	128,223
96年 總計	192,021	206,531	208,288	218,369	227,376	246,419	257,225	306,146	282,708
男	100,434	107,929	108,536	114,591	119,071	128,834	133,827	159,816	147,641
女	91,587	98,602	99,752	103,778	108,305	117,585	123,398	146,330	135,067
97年 總計	187,568	205,446	206,660	208,111	218,421	227,647	246,490	257,027	306,031
男	98,038	107,414	108,002	108,408	114,629	119,245	128,853	133,740	159,749
女	89,530	98,032	98,658	99,703	103,792	108,402	117,637	123,287	146,282
98年 總計	182,599	198,792	205,828	206,680	208,261	218,735	227,730	246,345	257,029
男	94,987	103,901	107,606	108,014	108,505	114,760	119,284	128,792	133,742
女	87,612	94,891	98,222	98,666	99,756	103,975	108,446	117,553	123,287
99年 總計	157,282	194,878	199,174	205,877	206,882	208,559	218,802	227,587	246,303
男	82,126	101,439	104,093	107,613	108,129	108,672	114,809	119,218	128,772
女	75,156	93,439	95,081	98,264	98,753	99,887	103,993	108,369	117,531
100年 總計	187,442	168,973	195,292	199,181	206,102	207,160	208,625	218,674	227,582
男	97,271	88,055	101,637	104,072	107,711	108,288	108,715	114,749	119,243
女	90,171	80,918	93,655	95,109	98,391	98,872	99,910	103,925	108,339
101年 總計	218,944	200,726	169,383	195,345	199,285	206,354	207,227	208,527	218,611
男	113,340	104,129	88,264	101,654	104,172	107,837	108,343	108,673	114,710
女	105,604	96,597	81,119	93,691	95,113	98,517	98,884	99,854	103,901
102年 總計	183,744	237,295	201,101	169,350	195,461	199,433	206,402	207,120	208,444
男	95,153	122,796	104,333	88,242	101,689	104,238	107,868	108,289	108,628
女	88,591	114,499	96,768	81,108	93,772	95,195	98,534	98,831	99,816
103年 總計	199,275	197,591	237,780	201,100	169,380	195,576	199,553	206,252	207,012
男	102,859	102,420	123,040	104,313	88,248	101,746	104,293	107,790	108,255
女	96,416	95,171	114,740	96,787	81,132	93,830	95,260	98,462	98,757
104年 總計	201,523	214,239	197,973	237,636	201,084	169,399	195,526	199,430	206,148
男	104,752	110,605	102,614	122,936	104,302	88,251	101,733	104,231	107,739
女	96,771	103,634	95,359	114,700	96,782	81,148	93,793	95,199	98,409
105年 總計	196,873	216,007	214,590	197,963	237,630	201,142	169,367	195,401	199,267
男	102,046	112,299	110,764	102,610	122,930	104,337	88,252	101,685	104,126
女	94,827	103,708	103,826	95,353	114,700	96,805	81,115	93,716	95,141
106年 總計	183,442	210,181	216,300	214,516	197,960	237,687	201,057	169,223	195,282
男	95,090	108,888	112,410	110,720	102,612	122,946	104,314	88,178	101,632
女	88,352	101,293	103,890	103,796	95,348	114,741	96,743	81,045	93,650

資料來源：內政部戶政司。



附錄：各縣市 96 至 112 學年度國中小實際與推估學生數

新北市 New Taipei City	31
臺北市 Taipei City	33
桃園市 Taoyuan City	35
臺中市 Taichung City	37
臺南市 Tainan City	39
高雄市 Kaohsiung City	41
宜蘭縣 Yilan County	43
新竹縣 Hsinchu County	45
苗栗縣 Miaoli County	47
彰化縣 Changhua County	49
南投縣 Nantou County	51
雲林縣 Yunlin County	53
嘉義縣 Chiayi County	55
屏東縣 Pingtung County	57
臺東縣 Taitung County	59
花蓮縣 Hualien County	61
澎湖縣 Penghu County	63
基隆市 Keelung City	65
新竹市 Hsinchu City	67
嘉義市 Chiayi City	69
金門縣 Kinmen County	71
連江縣 Lienchiang County	73

6歲人口數預測—新北市

107 至 112 年 8 月底

106年8月底人口統計

單位：人

	0 歲	1 歲	2 歲	3 歲	4 歲	5 歲	6 歲
總計	33,006	33,604	34,506	32,392	34,574	35,817	32,098
男	16,992	17,366	17,922	16,582	18,068	18,434	16,580
女	16,014	16,238	16,584	15,810	16,506	17,383	15,518

單一年齡生存機率

	0 歲	1 歲	2 歲	3 歲	4 歲	5 歲	6 歲
男	0.995885	0.999670	0.999757	0.999811	0.999839	0.999850	0.999856
女	0.996271	0.999756	0.999808	0.999839	0.999857	0.999866	0.999874

說明：生存機率=1－死亡機率

107年8月底人口預測

	1 歲	2 歲	3 歲	4 歲	5 歲	6 歲
男	16,922	17,360	17,918	16,579	18,065	18,431
女	15,954	16,234	16,581	15,807	16,504	17,381

108年8月底人口預測

	2 歲	3 歲	4 歲	5 歲	6 歲
男	16,916	17,356	17,915	16,576	18,062
女	15,950	16,231	16,578	15,805	16,502

109年8月底人口預測

	3 歲	4 歲	5 歲	6 歲
男	16,912	17,353	17,912	16,574
女	15,947	16,228	16,576	15,803

110年8月底人口預測

	4 歲	5 歲	6 歲
男	16,909	17,350	17,909
女	15,944	16,226	16,574

111年8月底人口預測

	5 歲	6 歲
男	16,906	17,347
女	15,942	16,224

112年8月底人口預測

	6 歲
男	16,903
女	15,940



國中小實際與推估學生數—新北市
96 至 112 學年度

單位：人

學年度	國小							國中			
	總計	1年級	2年級	3年級	4年級	5年級	6年級	總計	7年級	8年級	9年級
96	286,275	45,512	47,006	44,488	46,838	50,531	51,900	154,257	50,492	51,341	52,424
97	273,037	39,724	45,340	46,856	44,346	46,438	50,333	152,152	50,447	50,364	51,341
98	259,493	37,778	39,660	45,206	46,726	43,929	46,194	149,593	48,830	50,427	50,336
99	248,308	35,702	37,728	39,562	45,086	46,459	43,771	144,300	44,934	48,884	50,482
100	238,483	34,536	35,718	37,616	39,492	44,808	46,313	136,231	42,407	44,920	48,904
101	225,234	33,779	34,504	35,518	37,491	39,276	44,666	132,204	44,890	42,386	44,928
102	213,641	33,663	33,706	34,359	35,435	37,296	39,182	130,301	43,138	44,850	42,313
103	207,301	33,588	33,570	33,484	34,280	35,204	37,175	125,520	37,588	43,038	44,894
104	201,970	32,509	33,480	33,387	33,374	34,094	35,126	116,039	35,525	37,553	42,961
105	195,706	29,633	32,388	33,312	33,247	33,138	33,988	106,199	33,225	35,516	37,458
106	192,321	31,383	29,527	32,172	33,156	33,056	33,027	100,608	31,923	33,187	35,498
107	193,722	35,022	31,320	29,381	32,081	32,958	32,960	96,817	31,758	31,895	33,164
108	193,970	33,803	34,951	31,165	29,298	31,890	32,863	95,298	31,694	31,730	31,874
109	192,175	31,663	33,735	34,778	31,077	29,124	31,798	94,975	31,600	31,666	31,709
110	193,503	33,723	31,599	33,569	34,680	30,892	29,040	93,794	30,577	31,572	31,645
111	196,677	32,831	33,654	31,443	33,473	34,473	30,803	90,025	27,924	30,550	31,551
112	197,374	32,119	32,765	33,488	31,355	33,274	34,373	88,050	29,621	27,899	30,530

6歲人口數預測—臺北市

107 至 112 年 8 月底

106年8月底人口統計

單位：人

	0 歲	1 歲	2 歲	3 歲	4 歲	5 歲	6 歲
總計	26,270	29,792	31,072	29,178	30,264	27,914	21,475
男	13,534	15,447	15,987	15,028	15,552	14,388	11,151
女	12,736	14,345	15,085	14,150	14,712	13,526	10,324

單一年齡生存機率

	0 歲	1 歲	2 歲	3 歲	4 歲	5 歲	6 歲
男	0.995885	0.999670	0.999757	0.999811	0.999839	0.999850	0.999856
女	0.996271	0.999756	0.999808	0.999839	0.999857	0.999866	0.999874

說明：生存機率=1－死亡機率

107年8月底人口預測

	1 歲	2 歲	3 歲	4 歲	5 歲	6 歲
男	13,478	15,442	15,983	15,025	15,549	14,386
女	12,689	14,341	15,082	14,148	14,710	13,524

108年8月底人口預測

	2 歲	3 歲	4 歲	5 歲	6 歲
男	13,474	15,438	15,980	15,023	15,547
女	12,686	14,338	15,080	14,146	14,708

109年8月底人口預測

	3 歲	4 歲	5 歲	6 歲
男	13,471	15,435	15,977	15,021
女	12,684	14,336	15,078	14,144

110年8月底人口預測

	4 歲	5 歲	6 歲
男	13,468	15,433	15,975
女	12,682	14,334	15,076

111年8月底人口預測

	5 歲	6 歲
男	13,466	15,431
女	12,680	14,332

112年8月底人口預測

	6 歲
男	13,464
女	12,678



國中小實際與推估學生數—臺北市
96 至 112 學年度

單位：人

學年度	國小							國中			
	總計	1年級	2年級	3年級	4年級	5年級	6年級	總計	7年級	8年級	9年級
96	172,474	26,236	27,605	26,690	28,655	31,136	32,152	98,917	33,154	32,851	32,912
97	163,133	22,766	26,080	27,521	26,631	28,853	31,282	98,774	33,155	32,972	32,647
98	154,548	22,050	22,720	26,187	27,600	26,950	29,041	98,369	32,345	33,182	32,842
99	145,930	20,148	21,958	22,739	26,169	27,841	27,075	95,287	30,051	32,234	33,002
100	139,259	20,182	20,088	21,940	22,728	26,389	27,932	90,149	28,139	29,961	32,049
101	130,862	19,369	20,145	20,132	21,922	22,870	26,424	86,887	28,898	28,123	29,866
102	123,948	19,580	19,274	20,092	20,125	21,988	22,889	84,453	27,567	28,865	28,021
103	121,218	20,101	19,577	19,291	20,018	20,235	21,996	80,483	24,165	27,555	28,763
104	118,471	19,301	20,040	19,533	19,272	20,060	20,265	75,015	23,349	24,176	27,490
105	116,496	18,542	19,179	19,957	19,464	19,327	20,027	69,178	21,829	23,343	24,006
106	115,679	19,372	18,436	19,138	19,897	19,536	19,300	66,746	21,739	21,752	23,255
107	121,848	25,464	19,310	18,415	19,108	19,994	19,557	63,650	20,269	21,720	21,661
108	129,877	27,603	25,383	19,288	18,386	19,201	20,016	62,420	20,540	20,251	21,629
109	136,433	26,609	27,515	25,354	19,257	18,476	19,222	61,709	21,022	20,521	20,166
110	145,498	28,330	26,524	27,484	25,313	19,351	18,496	61,626	20,188	21,003	20,435
111	154,138	27,156	28,240	26,494	27,440	25,436	19,372	60,512	19,427	20,170	20,915
112	158,617	23,851	27,069	28,209	26,451	27,574	25,463	59,840	20,346	19,409	20,085

6歲人口數預測—桃園市

107 至 112 年 8 月底

106年8月底人口統計

單位：人

	0 歲	1 歲	2 歲	3 歲	4 歲	5 歲	6 歲
總計	23,712	24,458	23,254	20,817	22,051	23,012	20,357
男	12,277	12,755	12,005	10,929	11,468	11,816	10,472
女	11,435	11,703	11,249	9,888	10,583	11,196	9,885

單一年齡生存機率

	0 歲	1 歲	2 歲	3 歲	4 歲	5 歲	6 歲
男	0.995885	0.999670	0.999757	0.999811	0.999839	0.999850	0.999856
女	0.996271	0.999756	0.999808	0.999839	0.999857	0.999866	0.999874

說明：生存機率=1－死亡機率

107年8月底人口預測

	1 歲	2 歲	3 歲	4 歲	5 歲	6 歲
男	12,226	12,751	12,002	10,927	11,466	11,814
女	11,392	11,700	11,247	9,886	10,581	11,194

108年8月底人口預測

	2 歲	3 歲	4 歲	5 歲	6 歲
男	12,222	12,748	12,000	10,925	11,464
女	11,389	11,698	11,245	9,885	10,580

109年8月底人口預測

	3 歲	4 歲	5 歲	6 歲
男	12,219	12,746	11,998	10,923
女	11,387	11,696	11,243	9,884

110年8月底人口預測

	4 歲	5 歲	6 歲
男	12,217	12,744	11,996
女	11,385	11,694	11,241

111年8月底人口預測

	5 歲	6 歲
男	12,215	12,742
女	11,383	11,692

112年8月底人口預測

	6 歲
男	12,213
女	11,381



國中小實際與推估學生數—桃園市
96 至 112 學年度

單位：人

學年度	國小							國中			
	總計	1年級	2年級	3年級	4年級	5年級	6年級	總計	7年級	8年級	9年級
96	174,244	27,866	28,731	27,254	28,601	30,726	31,066	89,289	30,021	30,121	29,147
97	168,854	25,200	27,921	28,854	27,331	28,733	30,815	91,027	30,744	30,146	30,137
98	161,716	23,690	25,191	27,953	28,830	27,394	28,658	91,272	30,354	30,757	30,161
99	155,449	22,259	23,699	25,197	28,031	28,832	27,431	89,460	28,218	30,451	30,791
100	150,294	21,928	22,326	23,785	25,244	28,142	28,869	85,800	27,018	28,267	30,515
101	142,703	21,073	21,953	22,353	23,854	25,289	28,181	83,877	28,506	27,064	28,307
102	135,633	20,902	21,087	22,001	22,401	23,899	25,343	83,418	27,798	28,535	27,085
103	131,739	21,243	20,930	21,154	22,033	22,450	23,929	81,330	24,925	27,851	28,554
104	128,444	20,402	21,287	20,988	21,221	22,075	22,471	76,299	23,484	24,930	27,885
105	124,604	18,478	20,494	21,313	21,006	21,238	22,075	70,471	22,058	23,506	24,907
106	122,590	19,939	18,463	20,559	21,332	21,032	21,265	67,375	21,755	22,102	23,518
107	124,066	22,540	19,982	18,507	20,602	21,378	21,057	64,839	20,933	21,783	22,123
108	124,809	21,596	22,588	20,029	18,545	20,647	21,404	63,492	20,729	20,960	21,803
109	123,994	20,384	21,641	22,641	20,071	18,585	20,672	62,805	21,071	20,755	20,979
110	126,293	22,765	20,427	21,692	22,688	20,114	18,607	62,221	20,349	21,098	20,774
111	131,839	23,937	22,813	20,476	21,737	22,737	20,139	59,809	18,317	20,375	21,117
112	135,036	23,114	23,988	22,867	20,519	21,784	22,764	58,559	19,825	18,340	20,394

6歲人口數預測—臺中市

107 至 112 年 8 月底

106年8月底人口統計

單位：人

	0 歲	1 歲	2 歲	3 歲	4 歲	5 歲	6 歲
總計	25,202	27,755	29,009	28,124	30,192	30,199	24,776
男	13,192	14,443	15,037	14,521	15,688	15,594	12,865
女	12,010	13,312	13,972	13,603	14,504	14,605	11,911

單一年齡生存機率

	0 歲	1 歲	2 歲	3 歲	4 歲	5 歲	6 歲
男	0.995885	0.999670	0.999757	0.999811	0.999839	0.999850	0.999856
女	0.996271	0.999756	0.999808	0.999839	0.999857	0.999866	0.999874

說明：生存機率=1－死亡機率

107年8月底人口預測

	1 歲	2 歲	3 歲	4 歲	5 歲	6 歲
男	13,138	14,438	15,033	14,518	15,685	15,592
女	11,965	13,309	13,969	13,601	14,502	14,603

108年8月底人口預測

	2 歲	3 歲	4 歲	5 歲	6 歲
男	13,134	14,434	15,030	14,516	15,683
女	11,962	13,306	13,967	13,599	14,500

109年8月底人口預測

	3 歲	4 歲	5 歲	6 歲
男	13,131	14,431	15,028	14,514
女	11,960	13,304	13,965	13,597

110年8月底人口預測

	4 歲	5 歲	6 歲
男	13,129	14,429	15,026
女	11,958	13,302	13,963

111年8月底人口預測

	5 歲	6 歲
男	13,127	14,427
女	11,956	13,300

112年8月底人口預測

	6 歲
男	13,125
女	11,954



國中小實際與推估學生數—臺中市
96 至 112 學年度

單位：人

學年度	國小							國中			
	總計	1年級	2年級	3年級	4年級	5年級	6年級	總計	7年級	8年級	9年級
96	225,258	35,284	36,311	35,280	36,968	40,490	40,925	122,571	40,644	40,870	41,057
97	215,283	30,966	35,238	36,342	35,237	36,998	40,502	122,859	41,469	40,633	40,757
98	203,976	29,195	31,023	35,217	36,354	35,214	36,973	122,974	40,956	41,495	40,523
99	194,207	27,218	29,200	31,051	35,216	36,284	35,238	119,828	37,454	40,928	41,446
100	185,941	26,691	27,228	29,283	31,095	35,294	36,350	114,050	35,686	37,435	40,929
101	175,643	25,938	26,678	27,263	29,312	31,105	35,347	109,952	36,845	35,662	37,445
102	166,752	26,077	25,977	26,775	27,335	29,392	31,196	108,423	35,906	36,853	35,664
103	161,710	25,914	26,081	26,043	26,821	27,402	29,449	104,453	31,651	35,924	36,878
104	157,272	24,893	25,931	26,162	26,063	26,817	27,406	97,447	29,884	31,650	35,913
105	153,062	23,115	24,905	25,965	26,147	26,027	26,903	89,408	27,918	29,862	31,628
106	150,412	24,188	23,136	24,887	25,990	26,164	26,047	85,244	27,484	27,915	29,845
107	154,173	29,633	24,198	23,193	24,916	26,019	26,214	81,829	26,435	27,479	27,915
108	157,757	29,621	29,647	24,257	23,220	24,943	26,069	80,513	26,604	26,430	27,479
109	159,463	27,587	29,634	29,720	24,285	23,246	24,991	79,488	26,458	26,599	26,431
110	163,112	28,449	27,600	29,706	29,756	24,311	23,290	78,415	25,363	26,453	26,599
111	167,227	27,211	28,462	27,667	29,741	29,789	24,357	75,448	23,637	25,358	26,453
112	167,687	24,612	27,223	28,532	27,700	29,774	29,846	73,711	24,720	23,632	25,359

6歲人口數預測—臺南市

107 至 112 年 8 月底

106年8月底人口統計

單位：人

	0 歲	1 歲	2 歲	3 歲	4 歲	5 歲	6 歲
總計	14,080	15,401	16,358	15,773	17,094	17,243	13,973
男	7,299	8,086	8,483	8,071	8,738	8,986	7,348
女	6,781	7,315	7,875	7,702	8,356	8,257	6,625

單一年齡生存機率

	0 歲	1 歲	2 歲	3 歲	4 歲	5 歲	6 歲
男	0.995885	0.999670	0.999757	0.999811	0.999839	0.999850	0.999856
女	0.996271	0.999756	0.999808	0.999839	0.999857	0.999866	0.999874

說明：生存機率=1－死亡機率

107年8月底人口預測

	1 歲	2 歲	3 歲	4 歲	5 歲	6 歲
男	7,269	8,083	8,481	8,069	8,737	8,985
女	6,756	7,313	7,873	7,701	8,355	8,256

108年8月底人口預測

	2 歲	3 歲	4 歲	5 歲	6 歲
男	7,267	8,081	8,479	8,068	8,736
女	6,754	7,312	7,872	7,700	8,354

109年8月底人口預測

	3 歲	4 歲	5 歲	6 歲
男	7,265	8,079	8,478	8,067
女	6,753	7,311	7,871	7,699

110年8月底人口預測

	4 歲	5 歲	6 歲
男	7,264	8,078	8,477
女	6,752	7,310	7,870

111年8月底人口預測

	5 歲	6 歲
男	7,263	8,077
女	6,751	7,309

112年8月底人口預測

	6 歲
男	7,262
女	6,750



國中小實際與推估學生數—臺南市
96 至 112 學年度

單位：人

學年度	國小							國中			
	總計	1年級	2年級	3年級	4年級	5年級	6年級	總計	7年級	8年級	9年級
96	135,135	21,083	21,820	20,866	22,141	24,492	24,733	77,768	25,702	25,733	26,333
97	128,651	18,146	21,094	21,820	20,880	22,175	24,536	76,792	25,517	25,589	25,686
98	121,200	17,028	18,142	21,089	21,835	20,895	22,211	76,455	25,361	25,464	25,630
99	115,066	16,063	17,008	18,153	21,090	21,834	20,918	73,694	22,960	25,321	25,413
100	109,942	15,694	16,063	17,052	18,171	21,106	21,856	69,941	21,729	22,931	25,281
101	103,436	15,194	15,687	16,143	17,048	18,231	21,133	67,294	22,644	21,735	22,915
102	97,519	15,126	15,223	15,728	16,159	17,059	18,224	66,134	21,772	22,635	21,727
103	94,529	15,115	15,171	15,276	15,746	16,152	17,069	63,133	18,775	21,752	22,606
104	92,570	14,989	15,140	15,204	15,302	15,750	16,185	58,160	17,680	18,737	21,743
105	89,475	13,021	14,998	15,177	15,186	15,316	15,777	53,089	16,697	17,657	18,735
106	87,329	13,634	13,031	14,980	15,153	15,206	15,325	50,556	16,226	16,696	17,634
107	88,960	16,863	13,649	13,070	14,988	15,168	15,222	48,739	15,845	16,211	16,683
108	90,552	16,715	16,881	13,691	13,078	15,003	15,184	47,767	15,738	15,831	16,198
109	90,894	15,420	16,733	16,933	13,699	13,091	15,018	47,241	15,699	15,724	15,818
110	91,969	15,989	15,437	16,784	16,943	13,712	13,104	46,925	15,528	15,685	15,712
111	94,019	15,049	16,007	15,484	16,793	16,960	13,726	44,736	13,549	15,514	15,673
112	94,105	13,704	15,066	16,056	15,493	16,809	16,977	43,230	14,191	13,537	15,502

6歲人口數預測—高雄市

107 至 112 年 8 月底

106年8月底人口統計

單位：人

	0 歲	1 歲	2 歲	3 歲	4 歲	5 歲	6 歲
總計	21,121	22,380	23,023	22,008	23,828	24,252	20,160
男	10,904	11,597	12,062	11,370	12,156	12,622	10,474
女	10,217	10,783	10,961	10,638	11,672	11,630	9,686

單一年齡生存機率

	0 歲	1 歲	2 歲	3 歲	4 歲	5 歲	6 歲
男	0.995885	0.999670	0.999757	0.999811	0.999839	0.999850	0.999856
女	0.996271	0.999756	0.999808	0.999839	0.999857	0.999866	0.999874

說明：生存機率=1－死亡機率

107年8月底人口預測

	1 歲	2 歲	3 歲	4 歲	5 歲	6 歲
男	10,859	11,593	12,059	11,368	12,154	12,620
女	10,179	10,780	10,959	10,636	11,670	11,628

108年8月底人口預測

	2 歲	3 歲	4 歲	5 歲	6 歲
男	10,855	11,590	12,057	11,366	12,152
女	10,177	10,778	10,957	10,634	11,668

109年8月底人口預測

	3 歲	4 歲	5 歲	6 歲
男	10,852	11,588	12,055	11,364
女	10,175	10,776	10,955	10,633

110年8月底人口預測

	4 歲	5 歲	6 歲
男	10,850	11,586	12,053
女	10,173	10,774	10,954

111年8月底人口預測

	5 歲	6 歲
男	10,848	11,584
女	10,172	10,773

112年8月底人口預測

	6 歲
男	10,846
女	10,171



國教學生數預測分析
107~122 學年度

國中小實際與推估學生數—高雄市
96 至 112 學年度

單位：人

學年度	國小							國中			
	總計	1年級	2年級	3年級	4年級	5年級	6年級	總計	7年級	8年級	9年級
96	201,264	31,179	33,074	30,857	33,149	36,300	36,705	110,122	36,837	36,590	36,695
97	191,504	27,105	31,182	33,041	30,835	33,091	36,250	109,842	36,442	36,821	36,579
98	181,011	25,669	27,200	31,196	33,015	30,796	33,135	109,161	35,947	36,432	36,782
99	171,774	23,809	25,719	27,212	31,146	33,061	30,827	105,264	32,903	35,966	36,395
100	164,392	23,421	23,803	25,730	27,195	31,152	33,091	99,403	30,551	32,914	35,938
101	154,182	22,764	23,405	23,827	25,721	27,257	31,208	96,280	32,804	30,557	32,919
102	145,049	22,037	22,762	23,422	23,821	25,737	27,270	94,336	30,979	32,776	30,581
103	139,731	21,911	22,066	22,744	23,409	23,861	25,740	90,837	27,050	31,012	32,775
104	134,949	20,993	21,892	22,033	22,748	23,425	23,858	83,539	25,463	27,046	31,030
105	129,914	18,715	20,992	21,913	22,059	22,792	23,443	76,167	23,624	25,503	27,040
106	125,875	19,565	18,683	21,013	21,850	22,038	22,726	72,395	23,285	23,609	25,501
107	126,800	23,612	19,562	18,686	21,011	21,876	22,053	69,426	22,524	23,292	23,610
108	127,981	23,195	23,610	19,565	18,684	21,036	21,891	67,682	21,858	22,531	23,293
109	127,547	21,420	23,193	23,613	19,563	18,707	21,051	66,095	21,697	21,865	22,533
110	128,933	22,403	21,417	23,196	23,611	19,586	18,720	64,436	20,865	21,704	21,867
111	132,025	21,770	22,400	21,421	23,194	23,640	19,600	61,132	18,554	20,872	21,706
112	132,934	20,466	21,767	22,404	21,418	23,222	23,657	58,859	19,426	18,560	20,873

6歲人口數預測—宜蘭縣

107 至 112 年 8 月底

106年8月底人口統計

單位：人

	0 歲	1 歲	2 歲	3 歲	4 歲	5 歲	6 歲
總計	3,433	3,549	3,483	3,495	3,734	3,808	3,430
男	1,802	1,846	1,817	1,821	1,985	2,035	1,791
女	1,631	1,703	1,666	1,674	1,749	1,773	1,639

單一年齡生存機率

	0 歲	1 歲	2 歲	3 歲	4 歲	5 歲	6 歲
男	0.995885	0.999670	0.999757	0.999811	0.999839	0.999850	0.999856
女	0.996271	0.999756	0.999808	0.999839	0.999857	0.999866	0.999874

說明：生存機率=1－死亡機率

107年8月底人口預測

	1 歲	2 歲	3 歲	4 歲	5 歲	6 歲
男	1,795	1,845	1,817	1,821	1,985	2,035
女	1,625	1,703	1,666	1,674	1,749	1,773

108年8月底人口預測

	2 歲	3 歲	4 歲	5 歲	6 歲
男	1,794	1,845	1,817	1,821	1,985
女	1,625	1,703	1,666	1,674	1,749

109年8月底人口預測

	3 歲	4 歲	5 歲	6 歲
男	1,794	1,845	1,817	1,821
女	1,625	1,703	1,666	1,674

110年8月底人口預測

	4 歲	5 歲	6 歲
男	1,794	1,845	1,817
女	1,625	1,703	1,666

111年8月底人口預測

	5 歲	6 歲
男	1,794	1,845
女	1,625	1,703

112年8月底人口預測

	6 歲
男	1,794
女	1,625



國中小實際與推估學生數—宜蘭縣
96 至 112 學年度

單位：人

學年度	國小							國中			
	總計	1年級	2年級	3年級	4年級	5年級	6年級	總計	7年級	8年級	9年級
96	35,209	5,297	5,525	5,399	5,925	6,525	6,538	20,904	6,959	7,002	6,943
97	33,260	4,599	5,284	5,516	5,401	5,937	6,523	20,961	7,078	6,939	6,944
98	31,371	4,459	4,594	5,334	5,565	5,442	5,977	20,863	6,987	6,959	6,917
99	29,728	4,194	4,471	4,643	5,354	5,590	5,476	20,267	6,405	6,942	6,920
100	28,357	4,015	4,219	4,508	4,641	5,354	5,620	19,264	5,936	6,390	6,938
101	26,615	3,796	4,041	4,243	4,491	4,674	5,370	18,353	6,091	5,899	6,363
102	24,969	3,610	3,824	4,073	4,275	4,510	4,677	17,908	5,945	6,073	5,890
103	23,968	3,563	3,636	3,860	4,100	4,269	4,540	17,140	5,213	5,875	6,052
104	23,227	3,679	3,581	3,664	3,885	4,135	4,283	16,014	5,016	5,141	5,857
105	22,349	3,318	3,686	3,605	3,686	3,904	4,150	14,783	4,727	4,938	5,118
106	21,563	3,377	3,312	3,700	3,599	3,668	3,907	14,108	4,536	4,657	4,915
107	21,498	3,756	3,397	3,337	3,713	3,613	3,682	13,433	4,292	4,498	4,643
108	21,586	3,683	3,777	3,423	3,349	3,727	3,627	12,787	4,045	4,257	4,485
109	21,495	3,447	3,704	3,806	3,435	3,362	3,741	12,240	3,984	4,011	4,245
110	21,277	3,435	3,467	3,733	3,819	3,448	3,375	12,061	4,111	3,951	3,999
111	21,487	3,499	3,455	3,493	3,746	3,833	3,461	11,723	3,706	4,077	3,940
112	21,484	3,372	3,519	3,481	3,505	3,760	3,847	11,543	3,803	3,675	4,065

6歲人口數預測—新竹縣

107 至 112 年 8 月底

106年8月底人口統計

單位：人

	0 歲	1 歲	2 歲	3 歲	4 歲	5 歲	6 歲
總計	5,234	5,804	6,053	6,211	6,611	7,088	5,928
男	2,668	3,075	3,144	3,182	3,391	3,618	3,134
女	2,566	2,729	2,909	3,029	3,220	3,470	2,794

單一年齡生存機率

	0 歲	1 歲	2 歲	3 歲	4 歲	5 歲	6 歲
男	0.995885	0.999670	0.999757	0.999811	0.999839	0.999850	0.999856
女	0.996271	0.999756	0.999808	0.999839	0.999857	0.999866	0.999874

說明：生存機率=1－死亡機率

107年8月底人口預測

	1 歲	2 歲	3 歲	4 歲	5 歲	6 歲
男	2,657	3,074	3,143	3,181	3,390	3,617
女	2,556	2,728	2,908	3,029	3,220	3,470

108年8月底人口預測

	2 歲	3 歲	4 歲	5 歲	6 歲
男	2,656	3,073	3,142	3,180	3,389
女	2,555	2,727	2,908	3,029	3,220

109年8月底人口預測

	3 歲	4 歲	5 歲	6 歲
男	2,655	3,072	3,141	3,180
女	2,555	2,727	2,908	3,029

110年8月底人口預測

	4 歲	5 歲	6 歲
男	2,654	3,072	3,141
女	2,555	2,727	2,908

111年8月底人口預測

	5 歲	6 歲
男	2,654	3,072
女	2,555	2,727

112年8月底人口預測

	6 歲
男	2,654
女	2,555



國中小實際與推估學生數—新竹縣
96 至 112 學年度

單位：人

學年度	國小							國中			
	總計	1年級	2年級	3年級	4年級	5年級	6年級	總計	7年級	8年級	9年級
96	42,753	7,144	7,032	6,698	6,848	7,623	7,408	21,452	7,201	7,187	7,064
97	41,915	6,530	7,137	7,081	6,703	6,870	7,594	21,653	7,264	7,198	7,191
98	40,583	6,251	6,550	7,153	7,071	6,681	6,877	21,856	7,377	7,258	7,221
99	39,718	6,077	6,244	6,537	7,121	7,071	6,668	21,338	6,713	7,386	7,239
100	39,036	5,957	6,101	6,214	6,566	7,119	7,079	20,599	6,491	6,724	7,384
101	37,725	5,898	5,943	6,072	6,201	6,532	7,079	20,073	6,856	6,481	6,736
102	36,706	6,058	5,917	5,925	6,055	6,208	6,543	20,241	6,879	6,853	6,509
103	36,365	6,166	6,061	5,945	5,933	6,064	6,196	20,051	6,314	6,889	6,848
104	36,265	6,138	6,158	6,041	5,936	5,948	6,044	19,150	5,977	6,289	6,884
105	35,692	5,582	6,110	6,167	5,996	5,920	5,917	18,044	5,770	5,992	6,282
106	35,578	5,822	5,572	6,105	6,164	5,983	5,932	17,398	5,622	5,789	5,987
107	36,567	6,953	5,822	5,563	6,097	6,161	5,971	17,148	5,734	5,622	5,792
108	37,047	6,485	6,952	5,812	5,556	6,094	6,148	17,130	5,771	5,734	5,625
109	36,956	6,092	6,485	6,940	5,805	5,553	6,081	17,451	5,943	5,771	5,737
110	36,777	5,935	6,092	6,475	6,932	5,802	5,541	17,595	5,878	5,943	5,774
111	36,892	5,690	5,935	6,082	6,467	6,928	5,790	17,179	5,356	5,877	5,946
112	36,176	5,111	5,690	5,925	6,074	6,463	6,913	16,833	5,597	5,356	5,880

6歲人口數預測—苗栗縣

107 至 112 年 8 月底

106年8月底人口統計

單位：人

	0 歲	1 歲	2 歲	3 歲	4 歲	5 歲	6 歲
總計	4,062	4,843	5,672	4,771	4,854	5,095	4,478
男	2,092	2,539	2,869	2,492	2,457	2,669	2,301
女	1,970	2,304	2,803	2,279	2,397	2,426	2,177

單一年齡生存機率

	0 歲	1 歲	2 歲	3 歲	4 歲	5 歲	6 歲
男	0.995885	0.999670	0.999757	0.999811	0.999839	0.999850	0.999856
女	0.996271	0.999756	0.999808	0.999839	0.999857	0.999866	0.999874

說明：生存機率=1－死亡機率

107年8月底人口預測

	1 歲	2 歲	3 歲	4 歲	5 歲	6 歲
男	2,083	2,538	2,868	2,492	2,457	2,669
女	1,963	2,303	2,802	2,279	2,397	2,426

108年8月底人口預測

	2 歲	3 歲	4 歲	5 歲	6 歲
男	2,082	2,537	2,867	2,492	2,457
女	1,963	2,303	2,802	2,279	2,397

109年8月底人口預測

	3 歲	4 歲	5 歲	6 歲
男	2,081	2,537	2,867	2,492
女	1,963	2,303	2,802	2,279

110年8月底人口預測

	4 歲	5 歲	6 歲
男	2,081	2,537	2,867
女	1,963	2,303	2,802

111年8月底人口預測

	5 歲	6 歲
男	2,081	2,537
女	1,963	2,303

112年8月底人口預測

	6 歲
男	2,081
女	1,963



國中小實際與推估學生數—苗栗縣
96 至 112 學年度

單位：人

學年度	國小							國中			
	總計	1年級	2年級	3年級	4年級	5年級	6年級	總計	7年級	8年級	9年級
96	42,034	6,687	6,841	6,339	6,832	7,630	7,705	23,100	7,623	7,761	7,716
97	40,450	6,175	6,690	6,830	6,342	6,814	7,599	22,857	7,496	7,604	7,757
98	38,751	5,853	6,209	6,688	6,853	6,342	6,806	22,624	7,497	7,517	7,610
99	37,199	5,329	5,840	6,155	6,683	6,829	6,363	21,692	6,689	7,487	7,516
100	36,091	5,277	5,327	5,833	6,140	6,696	6,818	20,408	6,256	6,664	7,488
101	34,240	4,967	5,276	5,326	5,827	6,141	6,703	19,646	6,723	6,256	6,667
102	32,390	4,895	4,961	5,274	5,324	5,788	6,148	19,546	6,549	6,732	6,265
103	31,076	4,793	4,904	4,954	5,282	5,331	5,812	19,273	6,012	6,553	6,708
104	29,940	4,623	4,807	4,934	4,952	5,286	5,338	18,268	5,679	6,023	6,566
105	28,579	4,087	4,591	4,769	4,914	4,943	5,275	16,836	5,154	5,647	6,035
106	27,602	4,368	4,059	4,593	4,755	4,898	4,929	15,835	5,052	5,139	5,644
107	27,639	4,977	4,366	4,056	4,587	4,752	4,901	15,009	4,821	5,048	5,140
108	27,467	4,741	4,974	4,362	4,051	4,584	4,755	14,660	4,794	4,817	5,049
109	27,360	4,660	4,738	4,970	4,357	4,048	4,587	14,261	4,652	4,790	4,819
110	28,296	5,537	4,657	4,734	4,964	4,354	4,050	13,927	4,487	4,648	4,792
111	28,959	4,727	5,533	4,653	4,728	4,961	4,357	13,095	3,962	4,483	4,650
112	28,538	3,950	4,724	5,528	4,647	4,725	4,964	12,706	4,262	3,959	4,485

6歲人口數預測—彰化縣

107 至 112 年 8 月底

106年8月底人口統計

單位：人

	0 歲	1 歲	2 歲	3 歲	4 歲	5 歲	6 歲
總計	13,523	12,546	11,525	10,234	10,845	11,281	9,815
男	7,020	6,521	6,062	5,318	5,713	5,769	5,128
女	6,503	6,025	5,463	4,916	5,132	5,512	4,687

單一年齡生存機率

	0 歲	1 歲	2 歲	3 歲	4 歲	5 歲	6 歲
男	0.995885	0.999670	0.999757	0.999811	0.999839	0.999850	0.999856
女	0.996271	0.999756	0.999808	0.999839	0.999857	0.999866	0.999874

說明：生存機率=1－死亡機率

107年8月底人口預測

	1 歲	2 歲	3 歲	4 歲	5 歲	6 歲
男	6,991	6,519	6,061	5,317	5,712	5,768
女	6,479	6,024	5,462	4,915	5,131	5,511

108年8月底人口預測

	2 歲	3 歲	4 歲	5 歲	6 歲
男	6,989	6,517	6,060	5,316	5,711
女	6,477	6,023	5,461	4,914	5,130

109年8月底人口預測

	3 歲	4 歲	5 歲	6 歲
男	6,987	6,516	6,059	5,315
女	6,476	6,022	5,460	4,913

110年8月底人口預測

	4 歲	5 歲	6 歲
男	6,986	6,515	6,058
女	6,475	6,021	5,459

111年8月底人口預測

	5 歲	6 歲
男	6,985	6,514
女	6,474	6,020

112年8月底人口預測

	6 歲
男	6,984
女	6,473



國中小實際與推估學生數—彰化縣
96 至 112 學年度

單位：人

學年度	國小							國中			
	總計	1年級	2年級	3年級	4年級	5年級	6年級	總計	7年級	8年級	9年級
96	102,490	16,215	16,747	15,994	16,962	18,402	18,170	52,509	17,265	17,287	17,957
97	98,803	14,510	16,234	16,745	15,970	16,945	18,399	52,021	17,326	17,337	17,358
98	94,148	13,793	14,521	16,204	16,708	15,966	16,956	52,381	17,631	17,397	17,353
99	90,077	13,003	13,779	14,505	16,166	16,683	15,941	51,334	16,177	17,696	17,461
100	86,180	12,142	13,005	13,764	14,470	16,133	16,666	49,335	15,321	16,216	17,798
101	81,029	11,602	12,114	12,983	13,716	14,492	16,122	47,591	16,011	15,361	16,219
102	75,886	11,031	11,594	12,113	12,971	13,718	14,459	46,962	15,527	16,046	15,389
103	72,147	10,822	11,016	11,591	12,071	12,923	13,724	45,510	13,939	15,538	16,033
104	68,920	10,565	10,800	10,998	11,570	12,062	12,925	42,767	13,263	13,954	15,550
105	65,423	9,457	10,549	10,810	10,995	11,563	12,049	39,679	12,422	13,267	13,990
106	62,830	9,536	9,446	10,532	10,769	10,972	11,575	37,275	11,586	12,416	13,273
107	62,195	10,999	9,524	9,439	10,510	10,759	10,964	35,185	11,143	11,604	12,438
108	61,744	10,572	10,985	9,517	9,419	10,500	10,751	33,342	10,556	11,161	11,625
109	60,912	9,975	10,559	10,978	9,497	9,411	10,492	32,103	10,349	10,573	11,181
110	61,592	11,231	9,962	10,552	10,955	9,489	9,403	31,056	10,100	10,365	10,591
111	64,351	12,223	11,217	9,955	10,530	10,945	9,481	29,551	9,052	10,116	10,383
112	67,933	13,124	12,208	11,210	9,934	10,520	10,937	28,328	9,127	9,067	10,134

6歲人口數預測—南投縣

107 至 112 年 8 月底

106年8月底人口統計

單位：人

	0 歲	1 歲	2 歲	3 歲	4 歲	5 歲	6 歲
總計	3,501	3,420	3,386	3,022	3,409	3,535	3,466
男	1,807	1,782	1,753	1,591	1,775	1,823	1,790
女	1,694	1,638	1,633	1,431	1,634	1,712	1,676

單一年齡生存機率

	0 歲	1 歲	2 歲	3 歲	4 歲	5 歲	6 歲
男	0.995885	0.999670	0.999757	0.999811	0.999839	0.999850	0.999856
女	0.996271	0.999756	0.999808	0.999839	0.999857	0.999866	0.999874

說明：生存機率=1－死亡機率

107年8月底人口預測

	1 歲	2 歲	3 歲	4 歲	5 歲	6 歲
男	1,800	1,781	1,753	1,591	1,775	1,823
女	1,688	1,638	1,633	1,431	1,634	1,712

108年8月底人口預測

	2 歲	3 歲	4 歲	5 歲	6 歲
男	1,799	1,781	1,753	1,591	1,775
女	1,688	1,638	1,633	1,431	1,634

109年8月底人口預測

	3 歲	4 歲	5 歲	6 歲
男	1,799	1,781	1,753	1,591
女	1,688	1,638	1,633	1,431

110年8月底人口預測

	4 歲	5 歲	6 歲
男	1,799	1,781	1,753
女	1,688	1,638	1,633

111年8月底人口預測

	5 歲	6 歲
男	1,799	1,781
女	1,688	1,638

112年8月底人口預測

	6 歲
男	1,799
女	1,688



國中小實際與推估學生數—南投縣
96 至 112 學年度

單位：人

學年度	國小							國中			
	總計	1年級	2年級	3年級	4年級	5年級	6年級	總計	7年級	8年級	9年級
96	40,107	6,206	6,420	6,183	6,696	7,143	7,459	22,391	7,428	7,639	7,324
97	38,326	5,587	6,215	6,428	6,202	6,697	7,197	22,530	7,479	7,433	7,618
98	36,518	5,188	5,616	6,234	6,467	6,249	6,764	22,139	7,263	7,457	7,419
99	34,556	4,718	5,162	5,626	6,291	6,502	6,257	21,470	6,823	7,213	7,434
100	32,932	4,482	4,737	5,176	5,660	6,297	6,580	20,358	6,346	6,805	7,207
101	30,774	4,287	4,466	4,774	5,212	5,690	6,345	19,731	6,630	6,340	6,761
102	28,607	4,054	4,306	4,492	4,792	5,242	5,721	19,351	6,367	6,638	6,346
103	26,958	3,884	4,065	4,354	4,546	4,831	5,278	18,711	5,735	6,341	6,635
104	25,439	3,647	3,898	4,084	4,368	4,586	4,856	17,256	5,196	5,730	6,330
105	24,180	3,446	3,672	3,920	4,126	4,406	4,610	15,716	4,781	5,209	5,726
106	23,221	3,545	3,462	3,705	3,962	4,151	4,396	14,436	4,485	4,765	5,186
107	22,499	3,561	3,555	3,484	3,731	3,986	4,182	13,637	4,398	4,481	4,758
108	21,859	3,434	3,571	3,577	3,509	3,753	4,015	13,052	4,184	4,394	4,474
109	20,994	3,045	3,444	3,593	3,602	3,530	3,780	12,585	4,018	4,180	4,387
110	20,728	3,411	3,054	3,466	3,618	3,623	3,556	11,970	3,782	4,014	4,174
111	20,717	3,444	3,421	3,073	3,491	3,639	3,649	11,344	3,558	3,778	4,008
112	20,679	3,512	3,454	3,442	3,094	3,512	3,665	10,976	3,650	3,554	3,772

6歲人口數預測—雲林縣

107 至 112 年 8 月底

106年8月底人口統計

單位：人

	0 歲	1 歲	2 歲	3 歲	4 歲	5 歲	6 歲
總計	4,676	4,866	4,954	4,847	5,109	5,315	4,760
男	2,397	2,493	2,548	2,514	2,669	2,747	2,459
女	2,279	2,373	2,406	2,333	2,440	2,568	2,301

單一年齡生存機率

	0 歲	1 歲	2 歲	3 歲	4 歲	5 歲	6 歲
男	0.995885	0.999670	0.999757	0.999811	0.999839	0.999850	0.999856
女	0.996271	0.999756	0.999808	0.999839	0.999857	0.999866	0.999874

說明：生存機率=1－死亡機率

107年8月底人口預測

	1 歲	2 歲	3 歲	4 歲	5 歲	6 歲
男	2,387	2,492	2,547	2,514	2,669	2,747
女	2,271	2,372	2,406	2,333	2,440	2,568

108年8月底人口預測

	2 歲	3 歲	4 歲	5 歲	6 歲
男	2,386	2,491	2,547	2,514	2,669
女	2,270	2,372	2,406	2,333	2,440

109年8月底人口預測

	3 歲	4 歲	5 歲	6 歲
男	2,385	2,491	2,547	2,514
女	2,270	2,372	2,406	2,333

110年8月底人口預測

	4 歲	5 歲	6 歲
男	2,385	2,491	2,547
女	2,270	2,372	2,406

111年8月底人口預測

	5 歲	6 歲
男	2,385	2,491
女	2,270	2,372

112年8月底人口預測

	6 歲
男	2,385
女	2,270



國中小實際與推估學生數—雲林縣
96 至 112 學年度

單位：人

學年度	國小							國中			
	總計	1年級	2年級	3年級	4年級	5年級	6年級	總計	7年級	8年級	9年級
96	52,644	8,468	8,783	8,178	8,653	9,359	9,203	28,261	9,641	9,348	9,272
97	51,066	7,547	8,511	8,776	8,243	8,634	9,355	28,615	9,696	9,613	9,306
98	49,055	7,179	7,556	8,553	8,812	8,285	8,670	28,971	9,782	9,625	9,564
99	47,033	6,628	7,188	7,565	8,565	8,795	8,292	28,417	9,051	9,759	9,607
100	44,939	6,188	6,628	7,234	7,550	8,543	8,796	27,267	8,522	9,027	9,718
101	42,444	6,132	6,253	6,655	7,269	7,577	8,558	26,624	9,136	8,485	9,003
102	39,669	5,717	6,157	6,252	6,666	7,279	7,598	26,393	8,806	9,134	8,453
103	37,757	5,575	5,745	6,172	6,282	6,708	7,275	25,798	7,876	8,807	9,115
104	35,903	5,271	5,585	5,780	6,193	6,356	6,718	24,178	7,547	7,820	8,811
105	34,012	4,740	5,302	5,605	5,816	6,177	6,372	22,308	6,986	7,516	7,806
106	32,410	4,737	4,755	5,306	5,617	5,826	6,169	21,017	6,564	6,960	7,493
107	31,638	5,319	4,758	4,773	5,322	5,632	5,834	19,870	6,382	6,545	6,943
108	30,995	5,113	5,343	4,776	4,787	5,337	5,639	18,929	6,035	6,364	6,530
109	30,285	4,851	5,136	5,364	4,790	4,800	5,344	18,200	5,834	6,017	6,349
110	29,975	4,957	4,873	5,156	5,380	4,803	4,806	17,348	5,529	5,817	6,002
111	30,113	4,867	4,979	4,891	5,172	5,395	4,809	16,288	4,972	5,513	5,803
112	30,038	4,658	4,889	4,998	4,905	5,186	5,402	15,433	4,976	4,957	5,500

6歲人口數預測—嘉義縣

107 至 112 年 8 月底

106年8月底人口統計

單位：人

	0 歲	1 歲	2 歲	3 歲	4 歲	5 歲	6 歲
總計	2,868	3,057	2,965	2,759	3,216	3,039	2,906
男	1,451	1,603	1,559	1,459	1,676	1,565	1,497
女	1,417	1,454	1,406	1,300	1,540	1,474	1,409

單一年齡生存機率

	0 歲	1 歲	2 歲	3 歲	4 歲	5 歲	6 歲
男	0.995885	0.999670	0.999757	0.999811	0.999839	0.999850	0.999856
女	0.996271	0.999756	0.999808	0.999839	0.999857	0.999866	0.999874

說明：生存機率=1－死亡機率

107年8月底人口預測

	1 歲	2 歲	3 歲	4 歲	5 歲	6 歲
男	1,445	1,602	1,559	1,459	1,676	1,565
女	1,412	1,454	1,406	1,300	1,540	1,474

108年8月底人口預測

	2 歲	3 歲	4 歲	5 歲	6 歲
男	1,445	1,602	1,559	1,459	1,676
女	1,412	1,454	1,406	1,300	1,540

109年8月底人口預測

	3 歲	4 歲	5 歲	6 歲
男	1,445	1,602	1,559	1,459
女	1,412	1,454	1,406	1,300

110年8月底人口預測

	4 歲	5 歲	6 歲
男	1,445	1,602	1,559
女	1,412	1,454	1,406

111年8月底人口預測

	5 歲	6 歲
男	1,445	1,602
女	1,412	1,454

112年8月底人口預測

	6 歲
男	1,445
女	1,412



國中小實際與推估學生數—嘉義縣
96 至 112 學年度

單位：人

學年度	國小							國中			
	總計	1年級	2年級	3年級	4年級	5年級	6年級	總計	7年級	8年級	9年級
96	37,233	6,043	6,080	5,742	6,323	6,508	6,537	17,017	5,637	5,671	5,709
97	36,099	5,486	6,002	6,056	5,727	6,317	6,511	17,016	5,679	5,683	5,654
98	34,266	4,927	5,412	5,991	5,972	5,694	6,270	17,092	5,743	5,673	5,676
99	32,416	4,521	4,930	5,369	5,977	5,954	5,665	16,878	5,465	5,729	5,684
100	30,845	4,171	4,531	4,886	5,373	5,938	5,946	16,159	4,982	5,464	5,713
101	28,726	3,928	4,158	4,484	4,885	5,341	5,930	15,740	5,263	5,021	5,456
102	26,269	3,532	3,921	4,156	4,441	4,880	5,339	15,659	5,343	5,296	5,020
103	24,196	3,348	3,483	3,911	4,150	4,425	4,879	15,409	4,777	5,345	5,287
104	22,434	3,125	3,353	3,503	3,903	4,134	4,416	14,440	4,340	4,784	5,316
105	20,810	2,817	3,128	3,333	3,502	3,895	4,135	13,153	4,019	4,340	4,794
106	19,569	2,860	2,827	3,142	3,328	3,509	3,903	12,207	3,807	4,045	4,355
107	18,606	2,980	2,854	2,815	3,136	3,315	3,506	11,338	3,483	3,817	4,038
108	18,212	3,153	2,973	2,842	2,809	3,123	3,312	10,433	3,130	3,493	3,810
109	17,566	2,705	3,146	2,961	2,836	2,798	3,120	9,581	2,956	3,138	3,487
110	17,315	2,907	2,699	3,133	2,955	2,825	2,796	8,883	2,786	2,964	3,133
111	17,477	2,996	2,901	2,688	3,127	2,943	2,822	8,249	2,497	2,793	2,959
112	17,416	2,801	2,989	2,889	2,682	3,115	2,940	7,812	2,519	2,504	2,789

6歲人口數預測—屏東縣

107 至 112 年 8 月底

106年8月底人口統計

單位：人

	0 歲	1 歲	2 歲	3 歲	4 歲	5 歲	6 歲
總計	5,030	5,435	5,587	5,341	5,747	6,083	5,383
男	2,647	2,834	2,929	2,767	2,984	3,204	2,814
女	2,383	2,601	2,658	2,574	2,763	2,879	2,569

單一年齡生存機率

	0 歲	1 歲	2 歲	3 歲	4 歲	5 歲	6 歲
男	0.995885	0.999670	0.999757	0.999811	0.999839	0.999850	0.999856
女	0.996271	0.999756	0.999808	0.999839	0.999857	0.999866	0.999874

說明：生存機率=1－死亡機率

107年8月底人口預測

	1 歲	2 歲	3 歲	4 歲	5 歲	6 歲
男	2,636	2,833	2,928	2,766	2,984	3,204
女	2,374	2,600	2,657	2,574	2,763	2,879

108年8月底人口預測

	2 歲	3 歲	4 歲	5 歲	6 歲
男	2,635	2,832	2,927	2,766	2,984
女	2,373	2,600	2,657	2,574	2,763

109年8月底人口預測

	3 歲	4 歲	5 歲	6 歲
男	2,634	2,831	2,927	2,766
女	2,373	2,600	2,657	2,574

110年8月底人口預測

	4 歲	5 歲	6 歲
男	2,634	2,831	2,927
女	2,373	2,600	2,657

111年8月底人口預測

	5 歲	6 歲
男	2,634	2,831
女	2,373	2,600

112年8月底人口預測

	6 歲
男	2,634
女	2,373



國中小實際與推估學生數－屏東縣
96 至 112 學年度

單位：人

學年度	國小							國中			
	總計	1年級	2年級	3年級	4年級	5年級	6年級	總計	7年級	8年級	9年級
96	65,440	9,948	10,524	9,876	10,828	12,048	12,216	36,023	12,131	11,918	11,974
97	61,910	8,784	9,895	10,517	9,866	10,806	12,042	36,181	12,008	12,185	11,988
98	58,065	8,322	8,760	9,892	10,484	9,819	10,788	35,987	11,863	11,996	12,128
99	54,701	7,511	8,266	8,772	9,901	10,453	9,798	34,337	10,546	11,830	11,961
100	51,910	7,198	7,499	8,206	8,739	9,829	10,439	32,015	9,628	10,542	11,845
101	48,116	6,694	7,205	7,488	8,218	8,685	9,826	30,366	10,254	9,588	10,524
102	44,667	6,434	6,707	7,212	7,461	8,183	8,670	29,393	9,603	10,226	9,564
103	42,042	6,050	6,444	6,690	7,194	7,471	8,193	28,332	8,506	9,604	10,222
104	39,629	5,762	6,054	6,454	6,677	7,196	7,486	26,193	8,066	8,533	9,594
105	37,482	5,232	5,802	6,067	6,488	6,698	7,195	24,014	7,392	8,070	8,552
106	35,661	5,321	5,251	5,796	6,066	6,482	6,745	22,574	7,088	7,394	8,092
107	34,898	6,004	5,330	5,243	5,790	6,050	6,481	21,100	6,626	7,082	7,392
108	34,070	5,673	6,013	5,322	5,238	5,775	6,049	20,068	6,367	6,621	7,080
109	33,273	5,271	5,682	6,004	5,317	5,224	5,775	18,923	5,942	6,362	6,619
110	32,990	5,512	5,280	5,674	5,998	5,303	5,223	17,970	5,672	5,938	6,360
111	33,106	5,360	5,521	5,273	5,668	5,982	5,302	16,734	5,130	5,668	5,936
112	32,726	4,942	5,369	5,513	5,268	5,653	5,981	16,001	5,208	5,127	5,666

6歲人口數預測—臺東縣

107 至 112 年 8 月底

106年8月底人口統計

單位：人

	0 歲	1 歲	2 歲	3 歲	4 歲	5 歲	6 歲
總計	1,493	1,651	1,592	1,668	1,705	1,724	1,620
男	774	859	788	873	906	939	827
女	719	792	804	795	799	785	793

單一年齡生存機率

	0 歲	1 歲	2 歲	3 歲	4 歲	5 歲	6 歲
男	0.995885	0.999670	0.999757	0.999811	0.999839	0.999850	0.999856
女	0.996271	0.999756	0.999808	0.999839	0.999857	0.999866	0.999874

說明：生存機率=1－死亡機率

107年8月底人口預測

	1 歲	2 歲	3 歲	4 歲	5 歲	6 歲
男	771	859	788	873	906	939
女	716	792	804	795	799	785

108年8月底人口預測

	2 歲	3 歲	4 歲	5 歲	6 歲
男	771	859	788	873	906
女	716	792	804	795	799

109年8月底人口預測

	3 歲	4 歲	5 歲	6 歲
男	771	859	788	873
女	716	792	804	795

110年8月底人口預測

	4 歲	5 歲	6 歲
男	771	859	788
女	716	792	804

111年8月底人口預測

	5 歲	6 歲
男	771	859
女	716	792

112年8月底人口預測

	6 歲
男	771
女	716



國中小實際與推估學生數—臺東縣
96 至 112 學年度

單位：人

學年度	國小							國中			
	總計	1年級	2年級	3年級	4年級	5年級	6年級	總計	7年級	8年級	9年級
96	17,060	2,597	2,807	2,646	2,862	3,044	3,104	9,227	3,084	3,037	3,106
97	16,313	2,420	2,599	2,798	2,620	2,851	3,025	9,151	3,049	3,083	3,019
98	15,686	2,257	2,455	2,625	2,836	2,634	2,879	9,167	3,030	3,057	3,080
99	14,875	2,049	2,241	2,466	2,614	2,858	2,647	8,965	2,864	3,043	3,058
100	14,099	1,981	2,020	2,213	2,448	2,609	2,828	8,518	2,623	2,857	3,038
101	13,203	1,977	1,963	2,021	2,223	2,425	2,594	8,219	2,785	2,608	2,826
102	12,444	1,851	1,959	1,971	2,015	2,233	2,415	7,940	2,584	2,761	2,595
103	11,738	1,704	1,838	1,970	1,974	2,012	2,240	7,749	2,410	2,571	2,768
104	11,156	1,651	1,706	1,831	1,983	1,973	2,012	7,227	2,255	2,397	2,575
105	10,702	1,489	1,682	1,737	1,843	1,968	1,983	6,682	2,041	2,245	2,396
106	10,385	1,592	1,497	1,692	1,759	1,856	1,989	6,303	1,998	2,052	2,253
107	10,073	1,690	1,585	1,499	1,694	1,754	1,851	6,019	1,984	1,988	2,047
108	9,881	1,672	1,683	1,587	1,500	1,689	1,750	5,803	1,846	1,974	1,983
109	9,754	1,635	1,665	1,685	1,589	1,495	1,685	5,550	1,745	1,836	1,969
110	9,618	1,561	1,628	1,667	1,687	1,584	1,491	5,247	1,681	1,735	1,831
111	9,734	1,618	1,555	1,630	1,669	1,682	1,580	4,891	1,488	1,673	1,730
112	9,600	1,458	1,611	1,557	1,632	1,664	1,678	4,724	1,575	1,480	1,669

6歲人口數預測—花蓮縣

107 至 112 年 8 月底

106年8月底人口統計

單位：人

	0 歲	1 歲	2 歲	3 歲	4 歲	5 歲	6 歲
總計	2,513	2,665	2,596	2,617	2,723	2,769	2,390
男	1,303	1,387	1,359	1,372	1,393	1,472	1,269
女	1,210	1,278	1,237	1,245	1,330	1,297	1,121

單一年齡生存機率

	0 歲	1 歲	2 歲	3 歲	4 歲	5 歲	6 歲
男	0.995885	0.999670	0.999757	0.999811	0.999839	0.999850	0.999856
女	0.996271	0.999756	0.999808	0.999839	0.999857	0.999866	0.999874

說明：生存機率=1－死亡機率

107年8月底人口預測

	1 歲	2 歲	3 歲	4 歲	5 歲	6 歲
男	1,298	1,387	1,359	1,372	1,393	1,472
女	1,205	1,278	1,237	1,245	1,330	1,297

108年8月底人口預測

	2 歲	3 歲	4 歲	5 歲	6 歲
男	1,298	1,387	1,359	1,372	1,393
女	1,205	1,278	1,237	1,245	1,330

109年8月底人口預測

	3 歲	4 歲	5 歲	6 歲
男	1,298	1,387	1,359	1,372
女	1,205	1,278	1,237	1,245

110年8月底人口預測

	4 歲	5 歲	6 歲
男	1,298	1,387	1,359
女	1,205	1,278	1,237

111年8月底人口預測

	5 歲	6 歲
男	1,298	1,387
女	1,205	1,278

112年8月底人口預測

	6 歲
男	1,298
女	1,205



國中小實際與推估學生數—花蓮縣

96 至 112 學年度

單位：人

學年度	國小							國中			
	總計	1年級	2年級	3年級	4年級	5年級	6年級	總計	7年級	8年級	9年級
96	25,463	3,802	4,010	3,995	4,226	4,692	4,738	14,726	4,944	4,889	4,893
97	23,969	3,401	3,768	4,011	3,961	4,184	4,644	14,583	4,791	4,914	4,878
98	22,690	3,262	3,423	3,798	4,030	3,989	4,188	14,470	4,763	4,794	4,913
99	21,666	3,084	3,308	3,426	3,814	4,052	3,982	13,840	4,304	4,767	4,769
100	20,510	2,876	3,050	3,289	3,415	3,829	4,051	13,116	4,070	4,298	4,748
101	19,216	2,792	2,877	3,048	3,275	3,395	3,829	12,461	4,133	4,052	4,276
102	17,994	2,620	2,777	2,873	3,045	3,265	3,414	12,076	3,900	4,136	4,040
103	17,202	2,608	2,632	2,765	2,886	3,059	3,252	11,554	3,527	3,902	4,125
104	16,538	2,540	2,622	2,617	2,765	2,916	3,078	10,861	3,428	3,529	3,904
105	15,914	2,367	2,569	2,624	2,625	2,798	2,931	10,165	3,244	3,396	3,525
106	15,390	2,373	2,360	2,579	2,627	2,636	2,815	9,614	3,030	3,198	3,386
107	15,335	2,754	2,374	2,353	2,578	2,635	2,641	9,119	2,906	3,024	3,189
108	15,407	2,707	2,755	2,367	2,352	2,586	2,640	8,642	2,726	2,900	3,016
109	15,376	2,603	2,709	2,747	2,366	2,360	2,591	8,338	2,725	2,720	2,893
110	15,372	2,582	2,604	2,701	2,746	2,374	2,365	8,106	2,674	2,719	2,713
111	15,665	2,651	2,583	2,597	2,700	2,755	2,379	7,821	2,441	2,668	2,712
112	15,783	2,489	2,653	2,576	2,596	2,709	2,760	7,551	2,455	2,435	2,661

6歲人口數預測—澎湖縣

107 至 112 年 8 月底

106年8月底人口統計

單位：人

	0 歲	1 歲	2 歲	3 歲	4 歲	5 歲	6 歲
總計	1,058	934	903	788	757	724	545
男	574	481	478	412	407	391	272
女	484	453	425	376	350	333	273

單一年齡生存機率

	0 歲	1 歲	2 歲	3 歲	4 歲	5 歲	6 歲
男	0.995885	0.999670	0.999757	0.999811	0.999839	0.999850	0.999856
女	0.996271	0.999756	0.999808	0.999839	0.999857	0.999866	0.999874

說明：生存機率=1－死亡機率

107年8月底人口預測

	1 歲	2 歲	3 歲	4 歲	5 歲	6 歲
男	572	481	478	412	407	391
女	482	453	425	376	350	333

108年8月底人口預測

	2 歲	3 歲	4 歲	5 歲	6 歲
男	572	481	478	412	407
女	482	453	425	376	350

109年8月底人口預測

	3 歲	4 歲	5 歲	6 歲
男	572	481	478	412
女	482	453	425	376

110年8月底人口預測

	4 歲	5 歲	6 歲
男	572	481	478
女	482	453	425

111年8月底人口預測

	5 歲	6 歲
男	572	481
女	482	453

112年8月底人口預測

	6 歲
男	572
女	482



國中小實際與推估學生數—澎湖縣
96 至 112 學年度

單位：人

學年度	國小							國中			
	總計	1年級	2年級	3年級	4年級	5年級	6年級	總計	7年級	8年級	9年級
96	6,010	987	1,008	930	983	1,086	1,016	3,212	1,037	1,075	1,100
97	5,832	834	990	1,005	934	984	1,085	3,102	1,001	1,025	1,076
98	5,563	826	823	988	1,002	928	996	3,146	1,094	1,005	1,047
99	5,355	773	823	836	990	1,002	931	3,074	974	1,095	1,005
100	5,151	737	771	819	835	985	1,004	2,997	929	973	1,095
101	4,827	653	734	780	823	839	998	2,907	1,003	928	976
102	4,465	639	657	733	768	826	842	2,933	998	1,005	930
103	4,230	603	634	663	738	764	828	2,842	843	990	1,009
104	3,972	569	598	641	660	738	766	2,670	832	840	998
105	3,756	534	564	604	639	665	750	2,452	770	836	846
106	3,524	523	538	562	598	642	661	2,362	752	773	837
107	3,566	699	520	541	561	598	647	2,188	661	751	776
108	3,652	731	696	522	540	561	602	2,061	647	660	754
109	3,815	761	728	700	521	540	565	1,911	602	646	663
110	4,124	872	758	732	698	521	543	1,815	565	601	649
111	4,485	902	868	762	730	699	524	1,711	543	564	604
112	4,983	1,018	898	872	760	731	704	1,632	524	542	566

6歲人口數預測—基隆市

107 至 112 年 8 月底

106年8月底人口統計

單位：人

	0 歲	1 歲	2 歲	3 歲	4 歲	5 歲	6 歲
總計	2,289	2,523	2,317	2,218	2,555	2,632	2,403
男	1,141	1,268	1,209	1,141	1,349	1,322	1,239
女	1,148	1,255	1,108	1,077	1,206	1,310	1,164

單一年齡生存機率

	0 歲	1 歲	2 歲	3 歲	4 歲	5 歲	6 歲
男	0.995885	0.999670	0.999757	0.999811	0.999839	0.999850	0.999856
女	0.996271	0.999756	0.999808	0.999839	0.999857	0.999866	0.999874

說明：生存機率=1－死亡機率

107年8月底人口預測

	1 歲	2 歲	3 歲	4 歲	5 歲	6 歲
男	1,136	1,268	1,209	1,141	1,349	1,322
女	1,144	1,255	1,108	1,077	1,206	1,310

108年8月底人口預測

	2 歲	3 歲	4 歲	5 歲	6 歲
男	1,136	1,268	1,209	1,141	1,349
女	1,144	1,255	1,108	1,077	1,206

109年8月底人口預測

	3 歲	4 歲	5 歲	6 歲
男	1,136	1,268	1,209	1,141
女	1,144	1,255	1,108	1,077

110年8月底人口預測

	4 歲	5 歲	6 歲
男	1,136	1,268	1,209
女	1,144	1,255	1,108

111年8月底人口預測

	5 歲	6 歲
男	1,136	1,268
女	1,144	1,255

112年8月底人口預測

	6 歲
男	1,136
女	1,144



國教學生數預測分析
107~122 學年度

國中小實際與推估學生數—基隆市
96 至 112 學年度

單位：人

學年度	國小							國中			
	總計	1年級	2年級	3年級	4年級	5年級	6年級	總計	7年級	8年級	9年級
96	28,988	4,353	4,816	4,470	4,711	5,077	5,561	17,007	5,525	5,703	5,779
97	26,877	3,650	4,329	4,764	4,413	4,660	5,061	16,851	5,668	5,513	5,670
98	25,252	3,459	3,666	4,337	4,764	4,388	4,638	16,387	5,226	5,645	5,516
99	23,613	3,107	3,443	3,659	4,307	4,724	4,373	15,577	4,747	5,188	5,642
100	22,230	3,081	3,114	3,401	3,649	4,286	4,699	14,379	4,458	4,752	5,169
101	20,364	2,831	3,068	3,125	3,409	3,639	4,292	13,984	4,794	4,447	4,743
102	18,942	2,912	2,833	3,072	3,110	3,394	3,621	13,586	4,359	4,787	4,440
103	18,035	2,756	2,900	2,825	3,069	3,103	3,382	12,820	3,694	4,353	4,773
104	17,341	2,710	2,754	2,890	2,834	3,057	3,096	11,496	3,436	3,708	4,352
105	16,654	2,424	2,679	2,766	2,892	2,835	3,058	10,279	3,126	3,433	3,720
106	15,944	2,383	2,428	2,672	2,759	2,877	2,825	9,635	3,090	3,120	3,425
107	15,704	2,615	2,376	2,423	2,670	2,750	2,870	9,079	2,874	3,089	3,116
108	15,344	2,538	2,607	2,372	2,422	2,662	2,743	8,878	2,920	2,873	3,085
109	14,777	2,203	2,531	2,602	2,371	2,414	2,656	8,579	2,791	2,919	2,869
110	14,395	2,302	2,196	2,526	2,600	2,363	2,408	8,406	2,701	2,790	2,915
111	14,468	2,507	2,295	2,192	2,525	2,592	2,357	7,935	2,449	2,700	2,786
112	14,350	2,265	2,500	2,291	2,191	2,517	2,586	7,543	2,397	2,449	2,697

6歲人口數預測—新竹市

107 至 112 年 8 月底

106年8月底人口統計

單位：人

	0 歲	1 歲	2 歲	3 歲	4 歲	5 歲	6 歲
總計	4,373	4,979	5,239	5,246	5,641	5,932	4,959
男	2,244	2,561	2,719	2,692	2,894	3,105	2,571
女	2,129	2,418	2,520	2,554	2,747	2,827	2,388

單一年齡生存機率

	0 歲	1 歲	2 歲	3 歲	4 歲	5 歲	6 歲
男	0.995885	0.999670	0.999757	0.999811	0.999839	0.999850	0.999856
女	0.996271	0.999756	0.999808	0.999839	0.999857	0.999866	0.999874

說明：生存機率=1－死亡機率

107年8月底人口預測

	1 歲	2 歲	3 歲	4 歲	5 歲	6 歲
男	2,235	2,560	2,718	2,691	2,894	3,105
女	2,121	2,417	2,520	2,554	2,747	2,827

108年8月底人口預測

	2 歲	3 歲	4 歲	5 歲	6 歲
男	2,234	2,559	2,717	2,691	2,894
女	2,120	2,417	2,520	2,554	2,747

109年8月底人口預測

	3 歲	4 歲	5 歲	6 歲
男	2,233	2,559	2,717	2,691
女	2,120	2,417	2,520	2,554

110年8月底人口預測

	4 歲	5 歲	6 歲
男	2,233	2,559	2,717
女	2,120	2,417	2,520

111年8月底人口預測

	5 歲	6 歲
男	2,233	2,559
女	2,120	2,417

112年8月底人口預測

	6 歲
男	2,233
女	2,120



國中小實際與推估學生數—新竹市
96 至 112 學年度

單位：人

學年度	國小							國中			
	總計	1年級	2年級	3年級	4年級	5年級	6年級	總計	7年級	8年級	9年級
96	35,040	5,862	5,831	5,459	5,569	6,179	6,140	17,788	6,079	5,853	5,856
97	34,300	5,283	5,874	5,842	5,487	5,592	6,222	18,247	6,261	6,097	5,889
98	32,805	5,077	5,215	5,825	5,766	5,409	5,513	18,693	6,345	6,231	6,117
99	32,409	4,825	5,142	5,292	5,867	5,826	5,457	18,305	5,705	6,356	6,244
100	31,822	4,864	4,831	5,190	5,271	5,852	5,814	17,517	5,529	5,672	6,316
101	30,935	4,862	4,885	4,826	5,192	5,279	5,891	17,135	5,922	5,527	5,686
102	29,899	4,829	4,844	4,892	4,853	5,195	5,286	17,446	6,009	5,906	5,531
103	29,807	5,178	4,846	4,841	4,893	4,856	5,193	17,314	5,395	6,007	5,912
104	29,694	5,041	5,170	4,868	4,868	4,867	4,880	16,662	5,296	5,370	5,996
105	29,534	4,742	5,046	5,173	4,867	4,865	4,841	15,683	5,025	5,298	5,360
106	29,635	4,914	4,735	5,075	5,183	4,865	4,863	15,414	5,087	5,034	5,293
107	30,651	5,858	4,918	4,746	5,081	5,178	4,870	15,065	4,961	5,075	5,029
108	31,373	5,570	5,863	4,930	4,751	5,076	5,183	14,987	4,969	4,949	5,069
109	31,393	5,180	5,574	5,877	4,935	4,746	5,081	15,189	5,287	4,958	4,944
110	31,508	5,171	5,184	5,588	5,884	4,930	4,751	15,411	5,183	5,275	4,953
111	31,693	4,913	5,175	5,197	5,595	5,878	4,935	15,287	4,847	5,171	5,269
112	31,079	4,298	4,917	5,188	5,204	5,589	5,883	15,037	5,035	4,836	5,166

6歲人口數預測—嘉義市

107 至 112 年 8 月底

106年8月底人口統計

單位：人

	0 歲	1 歲	2 歲	3 歲	4 歲	5 歲	6 歲
總計	1,963	2,231	2,270	2,158	2,392	2,618	2,400
男	1,016	1,111	1,172	1,124	1,260	1,371	1,246
女	947	1,120	1,098	1,034	1,132	1,247	1,154

單一年齡生存機率

	0 歲	1 歲	2 歲	3 歲	4 歲	5 歲	6 歲
男	0.995885	0.999670	0.999757	0.999811	0.999839	0.999850	0.999856
女	0.996271	0.999756	0.999808	0.999839	0.999857	0.999866	0.999874

說明：生存機率=1－死亡機率

107年8月底人口預測

	1 歲	2 歲	3 歲	4 歲	5 歲	6 歲
男	1,012	1,111	1,172	1,124	1,260	1,371
女	943	1,120	1,098	1,034	1,132	1,247

108年8月底人口預測

	2 歲	3 歲	4 歲	5 歲	6 歲
男	1,012	1,111	1,172	1,124	1,260
女	943	1,120	1,098	1,034	1,132

109年8月底人口預測

	3 歲	4 歲	5 歲	6 歲
男	1,012	1,111	1,172	1,124
女	943	1,120	1,098	1,034

110年8月底人口預測

	4 歲	5 歲	6 歲
男	1,012	1,111	1,172
女	943	1,120	1,098

111年8月底人口預測

	5 歲	6 歲
男	1,012	1,111
女	943	1,120

112年8月底人口預測

	6 歲
男	1,012
女	943



國中小實際與推估學生數—嘉義市
96 至 112 學年度

單位：人

學年度	國小							國中			
	總計	1年級	2年級	3年級	4年級	5年級	6年級	總計	7年級	8年級	9年級
96	24,354	3,801	4,063	3,718	4,039	4,344	4,389	14,314	4,852	4,623	4,839
97	23,318	3,247	3,819	4,100	3,759	4,037	4,356	14,299	4,839	4,840	4,620
98	22,162	3,142	3,250	3,838	4,112	3,773	4,047	14,436	4,717	4,844	4,875
99	21,127	2,939	3,139	3,278	3,866	4,125	3,780	14,064	4,518	4,706	4,840
100	20,150	2,778	2,938	3,163	3,283	3,860	4,128	13,396	4,181	4,507	4,708
101	18,750	2,654	2,808	2,940	3,165	3,296	3,887	13,206	4,533	4,174	4,499
102	17,458	2,579	2,663	2,811	2,942	3,159	3,304	12,954	4,280	4,514	4,160
103	16,845	2,632	2,605	2,676	2,831	2,942	3,159	12,522	3,710	4,278	4,534
104	16,104	2,450	2,626	2,587	2,675	2,828	2,938	11,640	3,618	3,710	4,312
105	15,468	2,295	2,445	2,637	2,598	2,675	2,818	10,634	3,308	3,621	3,705
106	15,068	2,374	2,297	2,462	2,653	2,600	2,682	9,996	3,092	3,300	3,604
107	14,997	2,591	2,381	2,302	2,467	2,653	2,603	9,386	2,994	3,088	3,304
108	14,783	2,367	2,600	2,386	2,307	2,467	2,656	8,985	2,903	2,990	3,092
109	14,284	2,136	2,374	2,606	2,391	2,307	2,470	8,852	2,959	2,899	2,994
110	14,082	2,247	2,143	2,379	2,612	2,391	2,310	8,612	2,754	2,955	2,903
111	14,000	2,208	2,254	2,148	2,384	2,612	2,394	8,284	2,575	2,750	2,959
112	13,561	1,935	2,215	2,259	2,153	2,384	2,615	7,995	2,670	2,572	2,753

6歲人口數預測—金門縣

107 至 112 年 8 月底

106年8月底人口統計

單位：人

	0 歲	1 歲	2 歲	3 歲	4 歲	5 歲	6 歲
總計	1,342	1,225	1,264	1,106	991	943	686
男	703	625	656	594	527	483	360
女	639	600	608	512	464	460	326

單一年齡生存機率

	0 歲	1 歲	2 歲	3 歲	4 歲	5 歲	6 歲
男	0.995885	0.999670	0.999757	0.999811	0.999839	0.999850	0.999856
女	0.996271	0.999756	0.999808	0.999839	0.999857	0.999866	0.999874

說明：生存機率=1－死亡機率

107年8月底人口預測

	1 歲	2 歲	3 歲	4 歲	5 歲	6 歲
男	700	625	656	594	527	483
女	637	600	608	512	464	460

108年8月底人口預測

	2 歲	3 歲	4 歲	5 歲	6 歲
男	700	625	656	594	527
女	637	600	608	512	464

109年8月底人口預測

	3 歲	4 歲	5 歲	6 歲
男	700	625	656	594
女	637	600	608	512

110年8月底人口預測

	4 歲	5 歲	6 歲
男	700	625	656
女	637	600	608

111年8月底人口預測

	5 歲	6 歲
男	700	625
女	637	600

112年8月底人口預測

	6 歲
男	700
女	637



國中小實際與推估學生數—金門縣
96 至 112 學年度

單位：人

學年度	國小							國中			
	總計	1年級	2年級	3年級	4年級	5年級	6年級	總計	7年級	8年級	9年級
96	4,074	715	669	629	628	692	741	2,141	718	707	716
97	4,006	631	721	673	640	636	705	2,169	733	729	707
98	4,001	630	644	745	692	653	637	2,205	729	743	733
99	4,018	623	638	648	748	699	662	2,131	646	732	753
100	3,953	579	626	640	645	753	710	2,051	673	652	726
101	3,871	592	576	634	649	658	762	2,066	724	678	664
102	3,729	595	589	590	637	660	658	2,189	769	730	690
103	3,699	605	600	590	595	647	662	2,179	672	773	734
104	3,679	601	606	614	600	601	657	2,144	681	684	779
105	3,618	570	605	609	621	604	609	2,023	653	684	686
106	3,619	593	567	608	614	633	604	1,948	614	647	687
107	3,883	843	594	573	613	621	639	1,885	613	620	652
108	4,158	887	845	600	578	621	627	1,892	648	619	625
109	4,551	990	889	854	605	585	628	1,914	637	653	624
110	5,086	1,131	992	899	861	612	591	1,936	637	642	657
111	5,629	1,096	1,133	1,004	906	872	618	1,889	600	643	646
112	6,249	1,196	1,098	1,146	1,012	917	880	1,881	627	606	648

6歲人口數預測—連江縣

107 至 112 年 8 月底

106年8月底人口統計

單位：人

	0 歲	1 歲	2 歲	3 歲	4 歲	5 歲	6 歲
總計	158	155	139	124	113	107	79
男	83	83	67	55	54	66	38
女	75	72	72	69	59	41	41

單一年齡生存機率

	0 歲	1 歲	2 歲	3 歲	4 歲	5 歲	6 歲
男	0.995885	0.999670	0.999757	0.999811	0.999839	0.999850	0.999856
女	0.996271	0.999756	0.999808	0.999839	0.999857	0.999866	0.999874

說明：生存機率=1－死亡機率

107年8月底人口預測

	1 歲	2 歲	3 歲	4 歲	5 歲	6 歲
男	83	83	67	55	54	66
女	75	72	72	69	59	41

108年8月底人口預測

	2 歲	3 歲	4 歲	5 歲	6 歲
男	83	83	67	55	54
女	75	72	72	69	59

109年8月底人口預測

	3 歲	4 歲	5 歲	6 歲
男	83	83	67	55
女	75	72	72	69

110年8月底人口預測

	4 歲	5 歲	6 歲
男	83	83	67
女	75	72	72

111年8月底人口預測

	5 歲	6 歲
男	83	83
女	75	72

112年8月底人口預測

	6 歲
男	83
女	75



國中小實際與推估學生數—連江縣
96 至 112 學年度

單位：人

學年度	國小							國中			
	總計	1年級	2年級	3年級	4年級	5年級	6年級	總計	7年級	8年級	9年級
96	546	75	111	87	82	93	98	281	98	92	91
97	533	85	67	112	87	84	98	294	97	100	97
98	538	98	85	69	112	88	86	293	102	94	97
99	521	58	101	87	71	115	89	280	82	102	96
100	488	65	57	96	87	71	112	273	89	81	103
101	471	87	70	57	98	87	72	288	115	91	82
102	484	79	88	72	56	104	85	283	71	118	94
103	469	73	82	93	68	54	99	273	87	70	116
104	443	77	71	83	92	65	55	259	101	88	70
105	455	66	77	70	84	94	64	249	57	103	89
106	474	75	69	78	74	84	94	227	65	57	105
107	475	97	76	69	77	74	82	219	95	66	58
108	495	102	99	76	68	78	72	246	83	97	66
109	535	112	104	99	75	68	77	255	73	84	98
110	584	126	114	105	98	75	66	236	78	74	84
111	660	140	128	115	105	99	73	220	67	79	74
112	732	143	142	129	115	106	97	222	74	68	80

國民教育階段學生人數預測分析報告

(107~122 學年度)

出版機關：教育部

發行人：潘文忠

編者：教育部統計處

地址：臺北市中山南路5號

網址：<http://www.edu.tw/>

電話：(02)7736-5757、(02)7736-6381

出版年月：107年5月

創刊年月：90年8月

刊期頻率：年刊

其他類型版本說明：本書同時登載於教育部統計處網站，網址如下：
<http://stats.moe.gov.tw/files/analysis/107basicstudent.pdf>

GPN：2009006891

ISSN：2072-5477



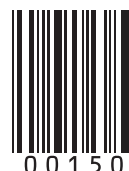
本編著係採用創用 CC 「姓名標示—非商業性—禁止改作 2.5 臺灣」授權條款釋出。此授權條款的詳細內容請見：

<http://creativecommons.org/licenses/by-nc-nd/2.5/tw/>



<http://www.edu.tw>

ISSN 2072-547-7



9 772072 547004

00150

GPN : 2009006891