

# 宜蘭縣 99 學年度六年級學生在地化知識檢測 社會學習領域題目分析報告

薛春華

宜蘭縣國教輔導團社會學習領域輔導員

## 摘要

宜蘭縣對於本土教育的重視與推動向來不遺餘力，更從 97 年度開始推動「縣本土化課程」。

宜蘭縣在國民中小學學校課程計畫作業實施計畫中明列規範，年度各校之課程計畫應含縣本土化課程一至六年級每學期至少 9 小時之課程規畫，此規劃並列入相關督訪與評鑑之參考。

為了解推動「縣本土化課程」之成效，以宜蘭縣國小六年級學生為對象，實施「宜蘭縣 99 學年度小六學生在地化知識檢測」，欲了解學生對於在地環境及鄉土文化等認知概況，以作為未來國教輔導團推動本土化課程規劃與教學方案研修的參照。

檢測題目內容包含社會、自然與生活科技(以下稱自然)、藝術與人文(以下稱藝文)等三個學習領域，分別由三個學習領域之輔導員聯合命題。社會學習領域分為縣題、鄉(鎮、市)題各九個項目，自然與科技領域分為縣題五個項目，藝術與人文領域只有縣題不分項目。各項目內有數個題目。由社會、自然隨機從各項目中抽選 1 題，藝文隨機抽選 2 題讓學生作答。題型為四選一之選擇題，檢測總題數為 25 題，以線上檢測方式進行施測。

檢測對象為 99 學年度六年級學生。依學校六年級學生班級數採抽測方式；僅有一班者，則該班一定要參與檢測；二班者取一班進行檢測；三至四班者取二班進行檢測；五班以上者，取三班進行檢測。

本研究僅針對「99 學年度小六學生在地化知識檢測」之「社會學習領域試題庫」之縣題做測後分析，以便做為社會學習領域來年檢測題目修正方向。

試題分析以教師命題原則的適切性、學生先備知識或是原則與概念認知程度、記憶、理解、批判性思考題型對學生答題的影響，並提供教學建議。

最後發現在命題時，題目敘述應多以學生生活經驗出發；採實例問答較能引發學生學習聯想。學生對於教科書中未提及或較少提及之知識原則、概念，答題狀況較不佳。有許多內容應在第二學習階段已經學過且屬於記憶性的知識，到了第三學習階段教學時，多未能將已經具備之本土化知識做轉化教學，已形成學習遷移的作用，致使學生經過兩年後，所習得的記憶模糊，造成答題不佳的情形。教師教學中未轉化教科書內容，使之符應本土化教學，也是答題不佳的原因之一。

**關鍵字：**宜蘭縣本土化課程、在地化知識檢測、線上檢測

## 壹、前言

宜蘭縣 98 學年度推動「縣本土化課程」，各校需配合以九年一貫課程為架構，將審訂教材、自編教材結合宜蘭在地教學資源規劃成「校本課程」。並透過融入、轉化、延伸或替代等教學策略，進行教學行動方案的規畫與執行。

為落實「校本課程」、推動「縣本土化課程」、了解目前宜蘭縣各鄉鎮國小六年級學生，對在地環境及鄉土文化等認知概況，宜蘭縣國教輔導團結合社會、自然與藝文三學習領域之輔導員聯合命題，針對 99 學年度小六學生進行「在地化知識檢測」，施測時間訂於六年級學生畢業考後和畢業典禮前期間。由級任老師帶領學生到電腦教室進行線上檢測，亦由級任老師負責監考。線上檢測系統由宜蘭縣電算中心架設，以 Moodle 數位學習平臺進行題目上傳與學生施測，並完成成績統計。

此檢測命題工作屬縣政策方案，分屬三個學習領域，從三月命題到六月施測，時間十分緊迫。初始目的僅在於了解六年級學生對於在地化知識的概念，所以命題過程中，並未考量檢測之效度、信度等相關評量之相關事項。亦未針對題目進行實施預試等過程，也未針對同一項目的題目做難易度的分類。僅針對監考者進行線上檢測系統之說明，並未進行監考注意事項說明。諸多變數未能有效掌控、未盡周延。做學生成績探討研究恐有其限制，未盡妥適。因此本研究僅針對各鄉鎮學生對社會學習領域縣試題檢測後答題之答對率做相關的質性說明分析。

## 貳、問題背景：

### 一、檢測對象

(一)檢測年級：99 學年度六年級應屆畢業生

(二)檢測人數：宜蘭縣 12 鄉鎮，共 76 所小學，受測學生總數共 3229 人。

## 二、檢測方式

- (一) 依學校六年級學生班級數採抽測方式：僅有一班者，則該班一定要參與檢測；二班者取一班進行檢測；三至四班者取二班進行檢測；五班以上者取三班進行檢測。
- (二) 以線上檢測方式進行施測。
- (三) 各項目內有數個題目，由社會、自然隨機從各項目中抽選 1 題，藝文隨機抽選 2 題讓學生作答。原試卷學生檢測總題數為 25 題，縣總題數為 16 題，社會學習領域縣題數為 9 題。詳如下表：

表 1 在地化知識檢測三領域題目分布統計表

	社會學習領域	自然與科技學習領域	藝術與人文學習領域
縣題	9	5	2
鄉題	9	0	0
小計	18	5	2
共計	25		

- (四) 題型為四選一之選擇題。

## 三、檢測題目縣題類別分析

- (一) 社會領域分為縣題九個項目：地理位置(9 題)、地形(9 題)、氣候(4 題)、交通(10 題)、產業(7 題)、歷史人文(13 題)、名勝古蹟(15 題)、民俗節慶(9 題)、特產(11 題)，共有 87 題。
- (二) 自然分為縣題五個項目：永續發展(7 題)、生活與環境(1 題)、自然界的作用(20 題)、自然界的組成與特性(9 題)、演化與延續(6 題)，共有 43 題。
- (三) 藝文只有縣題不分項目，共有 13 題。
- (四) 三大領域之縣題共 143 題。

## 參、研究方法與過程

### 一、研究目標

本研究針對宜蘭縣六年級學生，對社會學習領域縣試題各選項之選答率進行分析。

### 二、研究內容

宜蘭縣在地化知識檢測社會學習領域縣題庫試題分析，題目共 87 題。

### 三、研究目的

- (一) 改善社會學習領域輔導員在地化知識命題的能力。
- (二) 初步了解學生對於在地化知識了解的現況。
- (三) 提供現場教師在地化課程轉化之相關內容。

### 四、研究方法

- (一) 針對社會學習領域縣題九個項目進行試題分析，九項目分別是 1.地理位置 2.地形 3.氣候 4.交通 5.產業 6.歷史人文 7.名勝古蹟 8.民俗節慶 9.特產。
- (二) 分析 1.命題原則、2.先備知識 3.學生對原則與概念的認知 4.認知歷程向度(記憶、理解、批判性思考)對學生答題的影響 5.教學建議 6.其他。
- (三) 分析項目：
  - 1. 十二鄉鎮所有學生每一題每一選項的平均選答率
  - 2. 各鄉鎮縣題組答對率低於 50%之統計
  - 3. 分析結果說明

## 肆、發現與結論

### 一、社會學習領域縣試題分析

#### (一) 地理位置題組

1. 題目：「說明：選項後（%）是指十二鄉鎮所有學生的平均選答率」

1. (1) 下列哪一個敘述，最符合蘭陽平原大部分河流的流向？

- ①由西向東（28.17%）    ②由北向南（19.58%）  
③由南向北（20.42%）    ④由東向西（26.17%）

2. (1) 下列哪一個縣市不與宜蘭縣相臨？

- ①基隆市（25.83%）    ②新北市（9.50%）  
③花蓮縣（9.25%）    ④臺中縣（49.50%）

3. (1) 下列四條河流，哪一條河流曾氾濫成災，後經截彎取直工程，成為遠近聞名的觀光景點？

- ①冬山河（43.83%）    ②蘭陽溪（25.92%）  
③宜蘭河（16.50%）    ④羅東溪（7.00%）

4. (1) 「在宜蘭外海有一座島嶼，與宜蘭海邊蜿蜒如蛇的沙丘遙遙相望，當地居民喻為『龜蛇把海口』，守護著蘭陽平原」。上文所描述的是哪一座島嶼？

- ①龜山島（74.58%）    ②釣魚臺（5.42%）  
③綠島（3.17%）    ④蘭嶼（7.08%）



圖片來源：Google Map

5.(1) 早期宜蘭地區水患頻傳，清代、日治到民國歷任地方政府均致力於縣內河川的整治。下列哪一種治水工程是冬山河整治所採用的方式？

- ①截彎取直 (22.25%)    ②興建抽水站 (26.08%)  
③截直取彎 (14.67%)    ④興建蓄洪池 (29.67%)

6.(1) 宜蘭縣位於臺灣島的哪一個方位？

- ①東北方 (80.08%)    ②東南方 (6.92%)  
③西南方 (4.25%)    ④西北方 (1.92%)



7.(1) 宜蘭縣政中心位於下列哪一個鄉鎮市？

- ①宜蘭市 (69.75%)    ②羅東鎮 (15.25%)  
③頭城鎮 (4.75%)    ④蘇澳鎮 (4.33%)

8.(1) 從下面宜蘭地形圖中，可以看出蘭陽平原是個沖積平原。請問蘭陽平原主要是由哪一條溪流沖積而成的？

- ①蘭陽溪 (75.58%)    ②得子口溪 (4.75%)  
③蘇澳溪 (7.92%)    ④和平溪 (4.33%)



9.(1) 環繞在宜蘭平原的西部與南部各為哪兩座山脈？

- ①雪山山脈與中央山脈 (50.42%)  
②阿里山山脈與玉山山脈 (8.83%)  
③雪山山脈與海岸山脈 (22.08%)  
④海岸山脈與中央山脈 (13.92%)



2. 各鄉鎮【地理位置題組】答對率低於 50%的統計表

地理位置	12 鄉鎮 答題率 平均值	頭 城 225 人	礁 溪 322 人	宜 蘭 654 人	員 山 210 人	壯 圍 119 人	三 星 141 人	大 同 62 人	五 結 294 人	羅 東 496 人	冬 山 303 人	蘇 澳 315 人	南 澳 88 人	答對 率低 於 50%的 鄉鎮 數
1	28.17%	(24%) 6/25	(26%) 10/38	(24%) 21/87	(26%) 6/23	(38%) 3/8	(31%) 5/16	(33%) 2/6	(29%) 10/34	(16%) 9/57	(17%) 5/29	(24%) 9/38	(50%) 6/12	11
2	25.83%	(11%) 3/27	(18%) 7/39	(30%) 19/64	(29%) 7/24	(14%) 3/21	(38%) 6/16	(14%) 1/7	(31%) 12/39	(33%) 18/55	(24%) 8/33	(27%) 11/41	(41%) 7/17	12
3	43.83%	(39%) 11/28	(58%) 15/26	(38%) 25/66	(48%) 11/23	(56%) 9/16	(36%) 5/14	(13%) 1/8	(46%) 13/28	(51%) 25/49	(59%) 23/39	(69%) 20/29	(13%) 1/8	7
4	74.58%	(77%) 24/31	(74%) 34/46	(83%) 57/69	(74%) 17/23	(78%) 7/9	(81%) 13/16	(38%) 3/8	(84%) 26/31	(76%) 51/67	(80%) 24/30	(83%) 24/29	(67%) 12/18	1
5	22.25%	(14%) 3/22	(12%) 4/33	(31%) 22/70	(13%) 3/23	(41%) 7/17	(27%) 4/15	(0%) 0/6	(29%) 8/28	(18%) 9/51	(33%) 12/36	(29%) 10/34	(20%) 2/10	12
6	80.08%	(72%) 13/18	(79%) 22/28	(81%) 57/70	(96%) 24/25	(92%) 11/12	(77%) 10/13	(67%) 4/6	(92%) 34/37	(79%) 44/56	(82%) 32/39	(94%) 30/32	(50%) 6/12	0
7	69.75%	(64%) 16/25	(71%) 25/35	(74%) 53/72	(76%) 16/21	(85%) 11/13	(67%) 8/12	(50%) 6/12	(81%) 30/37	(82%) 46/56	(68%) 17/25	(69%) 24/35	(50%) 8/16	0
8	75.58%	(92%) 24/26	(59%) 20/34	(83%) 62/75	(78%) 18/23	(100%) 7/7	(73%) 16/22	(33%) 2/6	(93%) 26/28	(84%) 46/55	(76%) 29/38	(86%) 30/35	(50%) 6/12	1
9	50.42%	(52%) 12/23	(56%) 24/43	(47%) 38/81	(56%) 14/25	(50%) 8/16	(53%) 9/17	(67%) 6/9	(44%) 14/32	(64%) 32/50	(50%) 17/34	(24%) 10/42	(42%) 5/12	4

## 3. 分析結果說明

答對率低於 50% 的題號及鄉鎮數		分析結果
題號	鄉鎮數	
1	11	<ol style="list-style-type: none"> <li>1. 本題主要測驗學生對本縣河流流向的認識情形，由學生答題分佈平均的狀況來看，顯然學生對於宜蘭河流流向與地形高低和方位的概念十分模糊。</li> <li>2. 若從地圖上觀看河流的流向，應該比較清楚，題目若加上地形圖，或許可提高答對率。</li> </ol>
2	12	<ol style="list-style-type: none"> <li>1. 本題主要測驗學生對相鄰縣市的認識。</li> <li>2. 題目未出現臺灣行政區圖，學生沒地圖做依據，可能造成答題上的困難。</li> <li>3. 學生對於基隆和臺中的位置與宜蘭相鄰關係概念不清楚，有可能是並沒有相關記憶。</li> <li>4. 有較高比例選擇臺中縣，可能是學生覺得基隆市較近，臺中縣較遠，以距離遠近而選答臺中縣。</li> </ol>
3	7	<ol style="list-style-type: none"> <li>1. 本題屬於記憶性問題，學生多數都瞭解冬山河早期曾經常氾濫，但後來經過整治，成為宜蘭縣聞名的觀光景點。</li> <li>2. 學生對「截彎取直工程」和治水工程概念不清楚，但因對冬山河故事熟悉，所以雖然答對率未超過 50%，但選擇冬山河的比例還是偏高一點。</li> </ol>
4	1	<ol style="list-style-type: none"> <li>1. 本題測驗學生對宜蘭縣龜山島地景的了解。</li> <li>2. 學生對龜山島相關諺語也許並不是很了解，但多少都聽過龜山島的故事，基本上都有些記憶，所以作答並不困難，答對率也相對較高。</li> </ol>
5	12	<ol style="list-style-type: none"> <li>1. 本題測驗學生對於河川治水工程方法的理解。</li> <li>2. 治水工程一般在課堂上較少提及，學生較無相關知識的概念，而四個選項的選答比例差不多，顯然學生因不懂而選擇隨意填答。</li> </ol>
8	1	<ol style="list-style-type: none"> <li>1. 本題測驗學生對於蘭陽平原的與蘭陽溪的相關。</li> <li>2. 學生對「蘭陽溪」一詞，較為熟悉，題幹中出現了蘭陽平原，學生在選答中，較容易選擇同時也出現「蘭陽」兩字的蘭陽溪做為答案。所以答對率高達 75%。</li> <li>3. 學生通常會以背、記等方式來記憶這種題目，所以此題雖放了地形圖，卻無法判斷學生是否因為地形圖造成高選答率的現象。</li> </ol>
9	4	<ol style="list-style-type: none"> <li>1. 本題測驗學生對宜蘭周遭山脈的認識。</li> <li>2. 本題屬於記憶題，大約一半的學生答錯，可見對於宜蘭周遭山脈無很深的記憶。</li> <li>3. 從回答的選項中，發現次高的選答中有海岸山脈，可能是因為宜蘭靠海讓學生選答海岸山脈。</li> </ol>
總結分析		<ol style="list-style-type: none"> <li>1. 地理位置題組中的試題，大致屬於讀圖與記憶題。學生有背有記則會選對，沒背、沒記則選錯。</li> <li>2. 此題組試題，需要學生背誦的知識，都是學生十分熟悉的，又或者題幹中已經有暗示性的選答目標。所以學生答對率較高。</li> <li>3. 各鄉鎮間無論答對與答錯皆有很高的同質性，鄉鎮間無顯著差異。</li> <li>4. 關於山脈、河流走向、與治水工程等題目，教科書較少提及，生活經驗也難以連結，所以錯誤率較高。</li> </ol>

## (二)地形題組

1. 題目：「說明：選項後(%)是指十二鄉鎮所有學生的平均選答率」

1.(1)下面四種對於宜蘭未來可能面對的現象敘述，哪一個是錯誤的？

- ①侵蝕作用造成雪山山脈消失(42.17%)
- ②板塊運動造成宜蘭地震頻繁(13.00%)
- ③全球暖化造成宜蘭海平面上升(19.00%)
- ④超抽地下水造成沿海地層下陷(18.92%)

2.(1)下圖中，甲-太平山、乙-玉蘭茶園、丙-冬山河親水公園，下列三處景點高度，由高到低的排列方式，哪一個正確？

- ①甲-乙-丙(50.92%)
- ②乙-甲-丙(10.33%)
- ③丙-甲-乙(20.92%)
- ④甲-丙-乙(12.08%)

3.(1)由於菲律賓板塊不停的向西北方擠壓歐亞板塊，所以雪山山脈呈現出何種走向？

- ①東北—西南走向(27.83%)
- ②西北—東南走向(25.67%)
- ③東—西走向(19.17%)
- ④南—北走向(22.08%)

4.(1)圩涵假日和爸爸到宜蘭最北的石城去釣魚，她看到海岸為平坦的黑色岩地(如圖)，請問她看到的是什麼景觀呢？

- ①海蝕平臺(52.50%)
- ②單面山(2.50%)
- ③海蝕洞(12.00%)
- ④海蝕崖(22.83%)



5.(1)宜蘭外海的龜山島形成的原因是什麼？

- ①火山活動(43.00%)
- ②板塊擠壓(31.08%)
- ③堆積作用(8.83%)
- ④侵蝕作用(10.58%)

6.(1) 宜蘭縣風光明媚、靠山面海，請問下列哪一種地形是宜蘭所沒有的？

- ①盆地 (60.17%)            ②山地 (8.92%)  
③丘陵 (17.08%)           ④平原 (8.33%)

7.(1) 南方澳是由陸連島和連島沙洲所形成的，所以南方澳漁港屬於下列哪一種海岸地形？

- ①沙頸岬地形 (20.83%)   ②海灣 (43.50%)  
③峽灣 (18.42%)           ④海蝕平臺 (6.92%)

8.(1) 蘭陽平原形成的原因，主要是由下列哪一條河川沖積而成？

- ①蘭陽溪 (66.17%)        ②宜蘭河 (11.00%)  
③冬山河 (10.75%)       ④得子口溪 (6.33%)

9.(1) 蘭陽博物館的外型設計概念，是來自東北角海岸哪一種地質景觀？

- ①單面山 (61.50%)        ②豆腐岩 (16.67%)  
③蜂窩岩 (9.00%)         ④蕈狀岩 (6.42%)



## 2. 各鄉鎮【地形題組】答對率低於 50%的統計表

題號	12 鄉鎮 答題率 平均值	頭城 225 人	礁溪 322 人	宜蘭 654 人	員山 210 人	壯圍 119 人	三星 141 人	大同 62 人	五結 294 人	羅東 496 人	冬山 303 人	蘇澳 315 人	南澳 88 人	答對率 低於 50% 的 鄉鎮 數
1	42.17%	(64%) 14/22	(53%) 20/38	(39%) 29/71	(45%) 9/20	(40%) 4/10	(75%) 6/8	(0%) 0/6	(29%) 10/31	(42%) 27/64	(46%) 16/35	(44%) 16/36	(24%) 4/17	9
2	50.92%	(44%) 12/25	(49%) 18/35	(68%) 44/65	(42%) 8/19	(58%) 12/19	(69%) 9/13	(17%) 1/6	(41%) 12/29	(56%) 24/43	(56%) 15/27	(56%) 22/39	(44%) 4/9	6
3	27.83%	(27%) 6/22	(23%) 10/43	(36%) 26/72	(38%) 8/21	(30%) 3/10	(21%) 3/14	(0%) 0/7	(30%) 7/23	(30%) 17/57	(26%) 10/34	(26%) 10/38	(44%) 8/18	12
4	52.50%	(70%) 16/23	(33%) 9/27	(56%) 40/68	(45%) 9/20	(43%) 6/14	(70%) 7/10	(57%) 4/7	(60%) 25/42	(59%) 33/56	(46%) 16/35	(52%) 16/31	(36%) 4/11	5
5	43.00%	(57%) 16/28	(47%) 14/30	(43%) 32/74	(55%) 16/29	(44%) 4/9	(28%) 5/18	(23%) 3/13	(34%) 14/41	(43%) 28/60	(47%) 16/32	(35%) 13/37	(53%) 8/15	9
6	60.17%	(56%) 18/32	(64%) 25/36	(67%) 57/83	(75%) 21/28	(67%) 14/21	(58%) 14/24	(67%) 4/6	(47%) 17/32	(64%) 38/59	(69%) 25/35	(47%) 15/30	(23%) 3/13	3
7	20.83%	(19%) 6/31	(10%) 3/29	(25%) 18/72	(29%) 7/24	(36%) 4/11	(13%) 2/16	(0%) 0/7	(21%) 7/34	(24%) 14/59	(26%) 9/34	(14%) 5/36	(33%) 5/15	12
8	66.17%	(63%) 15/24	(58%) 23/40	(72%) 55/76	(47%) 14/30	(91%) 10/11	(85%) 11/13	(50%) 5/10	(76%) 23/29	(85%) 39/46	(61%) 20/33	(70%) 19/27	(33%) 3/9	2
9	61.50%	(61%) 11/18	(57%) 26/44	(63%) 47/73	(79%) 15/19	(71%) 11/14	(56%) 14/25	(33%) 2/6	(52%) 17/33	(73%) 38/52	(58%) 22/38	(49%) 22/41	(70%) 7/10	2

## 3. 【地形題組】分析結果說明

答對率低於 50% 的題號及鄉鎮數		分析結果
題號	鄉鎮數	
1	9	<ol style="list-style-type: none"> <li>1. 本題主要是測驗學生對侵蝕作用、板塊運動、全球暖化及地層下陷四個概念的了解。</li> <li>2. 部分教科書中雖有提及，但描述太少，教師教學中若無特別強調，會造成學生先備知識不足，致使對此四個概念模糊、不解。</li> <li>3. 此題答對率雖低於 50%，但還是有高達 40% 以上的學生選擇「侵蝕作用造成雪山山脈消失」作為答案，原因可能在於「雪山隧道」是學生所熟悉的，但學生對選向未仔細研讀。</li> </ol>

2	6	<ol style="list-style-type: none"> <li>1. 本題主要是測驗對選項中高山、丘陵、平原等地形高度的判斷。</li> <li>2. 半數鄉鎮市學生對上述概念不足，導致答對率低。</li> <li>3. 可參考社會學習領域三年級本土教材之「地形拳」遊戲式教學，學生可輕鬆學會宜蘭縣三種地形高度。</li> </ol>
3	12	<ol style="list-style-type: none"> <li>1. 本題主要是測驗學生對大陸板塊擠壓現象造成山脈走向的概念。</li> <li>2. 大陸板塊擠壓的概念較抽象，加上教科書中著墨不多，導致學生先備知識不足，會造成選答的困難。</li> <li>3. 此題若能以圖示意，有具體圖像，可能會使題目變得較容易些。</li> <li>4. 可以手背當教具，即可馬上呈現出板塊擠壓後山脈正確走向。</li> </ol>
4	5	<ol style="list-style-type: none"> <li>1. 本題主要是測驗海岸地形名稱。</li> <li>2. 本題以頭城鎮、三星鄉學生表現最佳，頭城鎮應是地緣關係，而三星鄉學生可能是在四年級本土（宜蘭縣）課程或五年級臺灣地形課程中已建立相關概念。</li> <li>3. 有照片作為依據，所以平均答對率較高。</li> </ol>
5	9	<ol style="list-style-type: none"> <li>1. 本題主要是測驗學生對龜山島形成原因的了解。</li> <li>2. 教科書中對火山活動、板塊擠壓、堆積作用、侵蝕作用描述甚少，學生概念不足，若教師未特別說明講解，學生無法寫出正確答案。</li> </ol>
6	3	<ol style="list-style-type: none"> <li>1. 本題考宜蘭縣地形，四年級鄉土補充教材內容中有提及，所以學生較易選出正確答案。</li> <li>2. 少數學生對此概念不足，可能授課教師未將教科書內容轉化。</li> </ol>
7	12	<ol style="list-style-type: none"> <li>1. 本題主要是測驗學生對南方澳地形的了解。</li> <li>2. 所有鄉鎮市的答對率普遍低落，蘇澳鎮學生答對率也僅 14%，比其他 8 個鄉鎮市低，顯示大部分學生對此概念薄弱，且無關地域性。</li> <li>3. 題目中的「陸連島」、「連島沙洲」、「沙頸岬」、「峽灣」等國、高中才會出現的地形名稱，對於小學生似乎太難。</li> <li>4. 學生大多選擇了「海灣」這個答案，可能是學生顧名思義認為南方澳靠海，且「澳」有“海邊彎曲可以停船的地方”之意的緣故。</li> </ol>
8	2	<ol style="list-style-type: none"> <li>1. 本題主要是測驗學生對蘭陽平原形成原因的了解。</li> <li>2. 蘭陽溪與居民息息相關，縣民且將宜蘭縣分成溪南溪北，學生耳熟能詳所以較易選答正確選項。</li> <li>3. 少數學生未建立此概念，可能與其生活經驗不足及授課教師未將教科書內容轉化有關。</li> </ol>
9	2	<ol style="list-style-type: none"> <li>1. 本題主要是測驗學生對蘭陽博物館外型設計，與當地沿海地形的相關。</li> <li>2. 蘭陽博物館是宜蘭新景點，是各校校外教學的熱門選擇，館內一樓大廳且有大牆面展板介紹此概念，是認識蘭博最基本的知識，因此學生對它不會陌生。</li> <li>3. 少數學生對此觀念不足，可能尚未實際接觸蘭博。</li> </ol>
總結分析		<ol style="list-style-type: none"> <li>1. 學生對於地形題表現，會隨著地域性及教師的授課時是否有轉化教材內容而有所差異。</li> <li>2. 生活化題目學生表現較優。</li> </ol>

	3. 因是選擇題型，有時可由題幹或選項中所透露的訊息尋找答案，因此答題技巧也是影響答對率的變因之一。
--	--

### (三) 氣候題組

1. 題目：「說明：選項後（%）是指十二鄉鎮所有學生的平均選答率」

1. (1) 下表是 1971-2000 年中央氣象局宜蘭氣象觀測站的氣象觀測資料，由表可得知，宜蘭哪一個月平均氣溫最高？

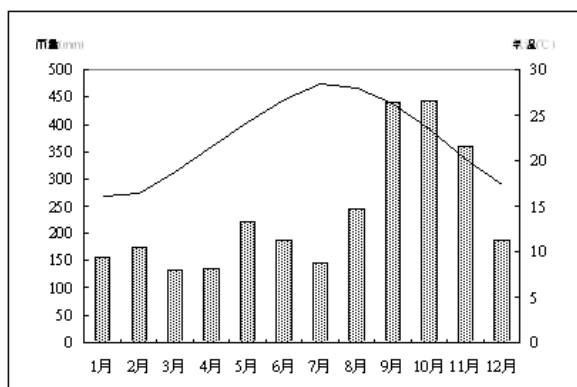
①7 月（61.83%）      ②5 月（8.25%）

③6 月（6.17%）      ④8 月（17.83%）

項目	平均氣溫 (°C)	平均最高 氣溫(°C)	平均最低 氣溫(°C)	相對濕度 (%)	降雨日數 (天)	降雨量 (mm)
1 月	16.0	19.4	13.4	84	19	155.3
2 月	16.4	19.6	13.8	85	19	175.2
3 月	18.7	22.2	15.7	85	19	132.2
4 月	21.6	25.4	18.6	85	16	134.2
5 月	24.2	27.9	21.3	86	20	222.7
6 月	26.7	30.7	23.7	85	15	186.7
7 月	28.4	32.6	25.0	81	10	145.5
8 月	28.0	32.0	24.9	82	13	243.8
9 月	26.2	30.2	23.3	84	16	441.2
10 月	23.4	26.8	20.9	86	20	442.3
11 月	20.2	23.4	17.8	86	21	360.2
12 月	17.3	20.5	14.8	84	19	188.4
合計	22.3	25.9	19.4	84	207	2827.7

2.(1) 下表是 1971-2000 年中央氣象局宜蘭氣象觀測站的氣象觀測資料，由表可得知宜蘭哪一個月降雨量最多？

- ①10 月 (79.17%)                      ②11 月 (6.42%)  
 ③3 月 (4.25%)                        ④12 月 (3.58%)



3.(1) 宜蘭冬季下雨，主要是下列哪一項因素造成的？

- ①東北季風 (60.67%)                      ②西南季風 (5.17%)  
 ③颱風 (5.00%)                              ④梅雨 (22.00%)

4.(1) 宜蘭位於北半球，在臺灣東北部，宜蘭屬於下列哪一個氣候區？

- ①副熱帶季風型 (35.67%)                      ②溫帶海洋型 (23.50%)  
 ③熱帶雨林型 (20.75%)                        ④副熱帶海洋型 (14.25%)

2. 各鄉鎮【氣候題組】答對率低於 50%的統計表

地形	12 鄉鎮 答題率 平均值	頭城 225 人	礁溪 322 人	宜蘭 654 人	員山 210 人	壯圍 119 人	三星 141 人	大同 62 人	五結 294 人	羅東 496 人	冬山 303 人	蘇澳 315 人	南澳 88 人	答對率 低於 50%的 鄉鎮數
1	61.83%	(53%) 26/49	(54%) 36/67	(65%) 105/161	(66%) 40/61	(69%) 24/35	(63%) 22/35	(58%) 7/12	(66%) 51/77	(69%) 83/121	(55%) 39/71	(68%) 48/71	(56%) 15/27	0
2	79.17%	(79%) 38/48	(83%) 74/89	(85%) 148/174	(79%) 30/38	(83%) 30/36	(84%) 31/37	(60%) 9/15	(83%) 66/80	(80%) 95/119	(83%) 63/76	(88%) 63/72	(63%) 24/38	0
3	60.67%	(55%) 34/62	(52%) 43/83	(59%) 93/157	(58%) 32/55	(57%) 12/21	(66%) 29/44	(40%) 10/25	(71%) 40/56	(68%) 95/140	(69%) 50/72	(63%) 64/102	(70%) 19/27	1
4	35.67%	(32%) 21/66	(35%) 29/83	(43%) 70/162	(27%) 15/56	(26%) 7/27	(40%) 10/25	(50%) 8/16	(32%) 26/81	(38%) 44/116	(44%) 37/84	(33%) 20/70	(28%) 7/25	11

## 3. 【氣候題組】分析結果說明

答對率低於 50% 的題號及鄉鎮數		分析結果
題號	鄉鎮數	
3	1	1. 本題主要是測驗學生對宜蘭地區冬季多雨原因的了解程度。 2. 11 個鄉鎮市的學生對東北季風及梅雨的相關概念大致清楚。 3. 大同鄉學生人數少，影響作答總比率高低，較不具代表性。
4	11	1. 本題主要是測驗學生對宜蘭地區氣候的了解情形。 2. 教科書中提及「氣候類型」的篇幅較薄弱，學生尚未建立清楚概念。 3. 本題對學生而言屬較高層次問題，所以對率偏低。
總結分析		1. 試題 1.2. 題為圖表題學生有圖表作為解題依據，所以普遍答對率較高。 2. 試題 3 為基本常識題故普遍答對率高。 3. 試題 4 氣候類型在教科書雖曾出現，但描述較少，所以學生未形成清楚的概念，且屬於較高層次試題，造成答題困難。

## (四)交通題組

1. 題目：「說明：選項後（%）是指十二鄉鎮所有學生的平均選答率」

1. (1) 「北迴線」鐵路的起點和終點為何？

- ①蘇澳新站—花蓮（20.67%） ②臺北—宜蘭（24.33%）  
③臺北—蘇澳新站（17.33%） ④宜蘭—花蓮（33.83%）

2. (1) 「蘇花公路」是下列哪一線省道？

- ①臺 9 線（38.33%） ②臺 3 線（15.50%）  
③臺 5 線（22.83%） ④臺 7 線（17.58%）

3. (1) 下列哪一個港口，被清廷政府指定為宜蘭的「正口」？

- ①烏石港（41.17%） ②大溪港（6.08%）  
③蘇澳港（28.25%） ④南方澳港（17.67%）

- 4.(1) 下列哪一個鄉鎮市沒有鐵路經過？
- ①三星鄉 (48.67%)                      ②頭城鎮 (4.67%)  
③冬山鄉 (11.75%)                      ④南澳鄉 (23.75%)
- 5.(1) 下列哪一條公路對外連接的縣市與其他三條不同？
- ①蘇花公路 (27.33%)                      ②蔣渭水高速公路 (37.42%)  
③濱海公路 (14.92%)                      ④北宜公路 (13.17%)
- 6.(1) 下列哪兩個地方是國道 5 號的起點與終點？
- ①南港－蘇澳 (17.42%)                      ②坪林－羅東 (24.83%)  
③深坑－蘇澳 (32.25%)                      ④深坑－羅東 (17.33%)
- 7.(1) 下列哪一條古道是二百年前漢人要由臺北越過山脈進入宜蘭的要道？
- ①淡蘭古道 (18.92%)                      ②蘇花古道 (32.75%)  
③魚路古道 (6.92%)                      ④跑馬古道 (31.75%)
- 8.(1) 六十年代的「十大建設」，哪一項交通建設位在宜蘭縣內？
- ①蘇澳港 (23.83%)                      ②北宜公路 (23.33%)  
③宜蘭線鐵路 (24.50%)                      ④濱海公路 (23.83%)
- 9.(1) 國道 5 號(蔣渭水高速公路)穿越哪座山脈連接宜蘭、臺北兩地？
- ①雪山山脈 (59.33%)                      ②中央山脈 (19.83%)  
③玉山山脈 (8.25%)                      ④海岸山脈 (4.42%)
- 10.(1) 這個交通號誌代表什麼意思？
- ①國道 5 號 (72.17%)                      ②臺 5 線 (7.33%)  
③縣道 5 號 (8.33%)                      ④鄉道 5 號 (2.67%)

## 2. 各鄉鎮【交通題組】答對率低於 50%的統計表

特產	12 鄉鎮 答題率 平均值	頭 城 225 人	礁 溪 322 人	宜 蘭 654 人	員 山 210 人	壯 圍 119 人	三 星 141 人	大 同 62 人	五 結 294 人	羅 東 496 人	冬 山 303 人	蘇 澳 315 人	南 澳 88 人	答對率 低於 50%的 鄉鎮數
1	20.67%	(19%) 5/26	(27%) 6/22	(26%) 18/68	(23%) 5/22	(43%) 3/7	(20%) 3/15	(0%) 0/5	(21%) 6/28	(10%) 5/48	(34%) 12/35	(25%) 9/36	(0%) 0/9	12
2	38.33%	(42%) 8/19	(41%) 17/41	(40%) 25/62	(32%) 6/19	(46%) 6/13	(21%) 3/14	(14%) 1/7	(48%) 10/21	(43%) 21/49	(40%) 10/25	(31%) 9/29	(62%) 8/13	11
3	41.17%	(46%) 11/24	(44%) 12/27	(42%) 30/71	(30%) 7/23	(33%) 6/18	(40%) 6/15	(20%) 2/10	(45%) 14/31	(49%) 20/41	(47%) 17/36	(38%) 9/24	(60%) 6/10	11
4	48.67%	(36%) 8/22	(38%) 12/32	(46%) 31/67	(41%) 9/22	(56%) 5/9	(53%) 8/15	(50%) 2/4	(47%) 15/32	(39%) 26/67	(48%) 10/21	(38%) 18/48	(92%) 12/13	8
5	27.33%	(29%) 8/28	(35%) 8/23	(37%) 26/70	(29%) 5/17	(36%) 5/14	(17%) 2/12	(0%) 0/8	(26%) 10/38	(23%) 13/56	(41%) 16/39	(30%) 10/33	(25%) 3/12	12
6	17.42%	(33%) 5/15	(25%) 10/40	(28%) 15/53	(39%) 9/23	(15%) 2/13	(18%) 2/11	(80%) 4/5	(37%) 10/27	(18%) 9/50	(57%) 13/23	(26%) 6/23	(38%) 3/8	10
7	18.92%	(19%) 5/27	(3%) 1/35	(13%) 7/56	(19%) 4/21	(24%) 4/17	(17%) 3/18	(40%) 2/5	(17%) 5/29	(16%) 7/45	(43%) 15/35	(8%) 3/37	(8%) 1/13	12
8	23.83%	(20%) 3/15	(17%) 6/36	(27%) 19/70	(12%) 2/17	(38%) 3/8	(12%) 2/17	(25%) 3/12	(24%) 5/21	(23%) 10/44	(27%) 8/30	(28%) 7/25	(33%) 6/18	12
9	59.33%	(56%) 15/27	(69%) 25/36	(52%) 29/56	(63%) 15/24	(90%) 9/10	(50%) 5/10	(13%) 1/8	(61%) 20/33	(67%) 31/46	(55%) 12/22	(74%) 23/31	(82%) 9/11	1
10	72.17%	(82%) 18/22	(73%) 22/30	(84%) 68/81	(68%) 15/22	(80%) 8/10	(71%) 10/14	(25%) 1/4	(88%) 30/34	(86%) 43/50	(89%) 33/37	(90%) 26/29	(30%) 3/10	2

## 3. 【交通題組】分析結果說明

答對率低於 50%的題號及鄉鎮數		分析結果
題號	鄉鎮數	
1	12	<p>1. 本題主要是測驗學生對宜蘭鐵路「北迴線」起始站與終點站的了解。</p> <p>2. 此題整體作答情形不佳，答對率只有 20.67%，其中大同、南澳二鄉更低到 0%。學生知道宜蘭境內有鐵路，却不知鐵路路段還分為北迴線、縱貫鐵路、東線鐵路、南迴鐵路，再加上小學生可能搭乘火車的生活經驗較少，對鐵路線分布的起始點概念並不了解，也可能授課教師未將教科書內容轉化為在地化課程。</p> <p>3. 命題方式應與學生經驗有關較佳，例：住在宜蘭的蘿絲，一家人想到花蓮太魯閣國家公園玩，會經由哪一條交通路線？</p>
2	11	<p>1. 本題主要測驗學生對蘇花公路在省道屬於幾號路段。</p> <p>2. 此題整體作答情形不佳，只有南澳鄉學生答題表現較佳(62%)，可能是蘇花公路為南澳鄉主要對外聯絡道路，其餘 11 個鄉鎮並不熟悉，導致答對率低(38%)，大同鄉更低到 0%。</p>

3	11	<ol style="list-style-type: none"> <li>1. 本題主要是測驗學生對宜蘭早期官方港口的認識。</li> <li>2. 此題整體作答情形不佳，學生對烏石港發展的認識薄弱，南澳鄉學生答對率 60%，應可合理懷疑是猜題作答(作答學生 10 人，答對 6 人)，或人數太少，代表性不足。烏石港所在之頭城鎮學生答對率也僅 46%，可能是大部分的教師並沒有設計此面向之授課內容。</li> <li>3. 教學時若無清楚對於「正口」一詞特別加以說明講解，則學生無法回答題。</li> <li>4. 教學時建議以觀察地圖，並依相關地理位置說明烏石港成為重要港口的原因的相關故事，可能較容易讓學生將知識吸收進去。。</li> </ol>
4	8	<ol style="list-style-type: none"> <li>1. 本題主要是測驗學生對縣內哪一個鄉鎮沒有鐵路經過的認知。</li> <li>2. 本題以南澳、三星、大同、壯圍學生表現最佳，三星鄉應是地緣關係。</li> <li>3. 若能以學生生或經驗相關的方式描述來提問可能較能讓學生與學習產生連結。</li> <li>4. 使用宜蘭鐵路路線圖，讓學生觀察鐵路的鋪設的情形再提問，可能也是一種較佳的提問方式。</li> </ol>
5	12	<ol style="list-style-type: none"> <li>1. 本題主要是測驗學生對宜蘭四條主要聯外道路的了解。</li> <li>2. 此題整體作答情形不佳，尤其自從雪隧開通後，學生對北宜公路及濱海公路的認識及生活的體驗不多。</li> <li>3. 學生無法將國道五號與蔣渭水高速公路作連結。</li> <li>4. 學生對主要縣聯外道路的知識薄弱。</li> <li>5. 學生對宜蘭縣鄰近有哪些縣市的認知不足。</li> <li>6. 在教學時提供宜蘭主要聯外道路路線地圖，說明路線特色及區分主要的聯外縣市，以供學生記憶及理解。</li> </ol>
6	10	<ol style="list-style-type: none"> <li>1. 本題主要是測驗學生對國道 5 號的認知。</li> <li>2. 此題 12 個鄉鎮市答對率均偏低(17.42%)，學生對於縣內有國道 5 號應普遍知道，但對於起點與終點的認識不足，大同鄉 80%的答對率，應可合理懷疑是猜題作答(作答學生 5 人，答對 4 人)，或人數太少，代表性不足。又或者教師教學中有特別提及，讓學生有印象。</li> <li>3. 教師進行教學時，應該利用地圖來輔助學應可收學習效果。</li> </ol>
7	12	<ol style="list-style-type: none"> <li>1. 本題主要是測驗學生對宜蘭古道的認識。</li> <li>2. 此題所有鄉鎮市的答對率均偏低，顯示學生對此概念薄弱，可能是此題偏向宜蘭交通發展史，或教師未特別朝此部分進行相關教學，學生恐怕答題困難。</li> <li>3. 題目中的「蘇花古道」及「跑馬古道」的名稱對宜蘭學生而言較為耳熟，因此這兩個選項的選答率偏高。</li> <li>4. 學生對古道的認識較為生澀、難懂，建議彙整這四條古道的路線圖，並說明各道路在早期的重要意義。</li> </ol>

8	12	<ol style="list-style-type: none"> <li>1. 本題主要是測驗學生對縣內十大建設的認識。</li> <li>2. 十大建設屬六十年代的建設，學生應知道蘇澳港是縣內重要交通建設，但並不知道其屬十大建設，蘇澳港所在之蘇澳鎮答對率也只有 28%，但答題不佳。</li> <li>3. 「十大建設」為高年級學生學習臺灣經濟建設的內容之一，教師若未能將教科書內容轉化成本土知識寄形教學，故學生不易作答。</li> </ol>
9	1	<ol style="list-style-type: none"> <li>1. 本題主要是測驗學生對國道五號穿越哪一座山脈連接臺北的認識。</li> <li>2. 此題除了大同鄉答對率偏低(13%)，可能是鄉內沒有國道經過，與學生經驗不足有關，其餘鄉鎮市均 50%以上，國道的建設是宜蘭縣近幾年的大事，顯示大部份學生對此概念尚稱熟悉。</li> </ol>
10	2	<ol style="list-style-type: none"> <li>1. 本題主要是測驗學生對國道五號交通號誌的認識。</li> <li>2. 除了大同鄉與南澳鄉外(可能是鄉境內沒有此交通建設)，其他 10 個鄉鎮市答對率均 68%以上，顯示學生對國道五號交通號誌有高度的認識。</li> </ol>
總結分析		<ol style="list-style-type: none"> <li>1. 交通題組整體作答情形不佳，10 題中，只有第 9、10 題答對率平均值較高(72.17%、59.33%)，此二題均與「國道 5 號」有關，國道 5 號是宜蘭縣新的重大公共建設(2006 年 6 月 16 日全線通車)，故學生對其較有概念。第 4 題鐵路經過之鄉鎮市答對率平均值 48.67；第 3 題哪個港口在清朝時期被指定為「正口」答對率平均值 41.17%，此二題答對率最高均為南澳鄉(60%、92%)，其中第 3 題較佳之表現合理懷疑是猜題作答(作答學生 10 人，答對 6 人)，或人數太少，代表性不足；其餘 7 題答對率平均值均在 38% 以下。</li> <li>2. 交通題組命題方式偏記憶向度，且跟學生生活經驗有距離，若以圖表方式配合情境命題來命題，對學生來說應較容易作答，且不易淪為記憶性思考。</li> <li>3. 交通建設雖在我們生活中，但學生有在使用道路等交通建設，但較不知其背景源起，教師教學應多從生活經驗出發，透過相關圖表、影片或網路教學之輔助，讓學生對「行」生活面向較有實際感受。</li> <li>4. 教師可利用校外教學時，向學生介紹所經交通路線名稱及對家鄉的影響，讓學生對交通建設與生活做連結，以增進對在地交通建設的認識。</li> </ol>

### (五) 產業題組

1. 題目：「說明：選項後（%）是指十二鄉鎮所有學生的平均選答率」
- 1.(4) 下列哪一項是宜蘭縣目前的主要產業之一？
- ①汽車工業（3.67%）      ②重工業（9.17%）  
③造船業（8.42）      ④觀光業（73.83%）
- 2.(1) 子祥從臺北到宜蘭縣旅遊，看到許多地方特產。下列哪一項是他從宜蘭帶回臺北當成伴手禮送給親戚朋友的特產呢？
- ①鴨賞（65.67%）      ②太陽餅（16.00%）  
③擔仔麵（8.17%）      ④鳳梨釋迦（3.08%）
- 3.(1) 在宜蘭縣沿海地區可以見到下列哪一種產業的特殊景觀？
- ①魚塭養殖（65.83%）      ②茶樹種植（15.75%）  
③商店林立（5.25%）      ④礦石開採（7.17%）
- 4.(1) 宜蘭縣為促進觀光產業發展，辦理過許多的觀光產業活動。下列哪一項觀光產業活動，並不曾在宜蘭縣辦理過？
- ①陶瓷藝術節（64.50%）      ②歡樂宜蘭年（11.75%）  
③童玩藝術節（7.92%）      ④綠色博覽會（10.17%）
- 5.(1) 宜蘭縣推廣精緻農產，出產了許多有名的農產品。下列哪一項稻米品牌，就是宜蘭縣精緻農業的產物？
- ①五農米（34.67%）      ②富麗米（6.00%）  
③西螺米（7.17%）      ④池上米（46.17%）
- 6.(1) 產業的興盛，會帶動地方的繁榮，下列哪一項產業最不能代表宜蘭縣的特色？
- ①汽車工業（68.33%）      ②觀光旅遊（6.17%）  
③休閒農業（10.00%）      ④漁業（9.50%）

7.(1) 關於宜蘭縣目前的產業發展現況，下列哪一項敘述是正確的？

- ①環境優美舒適，特產、農產多元，適合發展觀光休閒。(63.42%)
- ②電力資源豐富，沒有停電的困擾，適合設立科學園區。(6.67%)
- ③長年潮濕多雨，水災、颱風頻繁，無法發展精緻農業。(13.08%)
- ④土地遼闊平坦，沒有污染的危機，適合發展機械工業。(6.58%)

## 2. 各鄉鎮【產業題組】答對率低於50%的統計表

產業	12鄉鎮 答題率平 均值	頭 城 225人	礁 溪 322人	宜 蘭 654人	員 山 210人	壯 圍 119 人	三 星 141人	大 同 62 人	五 結 294人	羅 東 496人	冬 山 303人	蘇 澳 315人	南 澳 88 人	答對率 低於 50%的 鄉鎮數
1	73.83%	(84%) 26/31	(81%) 44/54	(75%) 60/80	(83%) 25/30	(72%) 13/18	(83%) 15/18	(40%) 2/5	(61%) 27/44	(81%) 47/58	(76%) 25/33	(63%) 36/57	(87%) 13/15	1
2	65.67%	(59%) 20/34	(80%) 35/44	(73%) 77/105	(79%) 26/33	(88%) 15/17	(71%) 12/17	(10%) 1/10	(80%) 32/40	(80%) 56/70	(63%) 32/51	(63%) 26/41	(42%) 8/19	2
3	65.83%	(58%) 21/36	(57%) 24/42	(73%) 64/88	(65%) 22/34	(74%) 14/19	(69%) 11/16	(38%) 6/16	(73%) 29/40	(68%) 52/76	(79%) 37/47	(75%) 36/48	(61%) 11/18	1
4	64.50%	(64%) 21/33	(59%) 30/51	(62%) 59/95	(68%) 19/28	(71%) 12/17	(80%) 20/25	(67%) 4/6	(57%) 25/44	(69%) 54/78	(66%) 33/50	(74%) 29/39	(37%) 7/19	1
5	34.67%	(22%) 8/37	(35%) 14/40	(31%) 29/94	(36%) 13/36	(40%) 8/20	(32%) 9/28	(50%) 4/8	(62%) 26/42	(35%) 24/68	(23%) 10/43	(37%) 16/43	(13%) 1/8	11
6	68.33%	(73%) 19/26	(59%) 26/44	(68%) 71/105	(64%) 14/22	(80%) 12/15	(70%) 14/20	(44%) 7/16	(70%) 31/44	(78%) 60/77	(78%) 31/40	(65%) 24/37	(71%) 12/17	1
7	63.42%	(75%) 21/28	(64%) 30/47	(64%) 56/87	(63%) 17/27	(85%) 11/13	(65%) 11/17	(29%) 2/7	(63%) 25/40	(77%) 53/69	(69%) 27/39	(64%) 32/50	(43%) 9/21	2

## 3. 【產業題組】分析結果說明

答對率低於50%的 題號及鄉鎮數		分析結果
題號	鄉鎮數	
1	1	1. 本題主要是測驗學生對宜蘭縣的產業現況了解情形。 2. 多數學生對汽車工業、重工業、造船業與觀光業此四概念已具有先備知識，且知道宜蘭縣目前的發展以觀光業為主。故答對率高達73%。 3. 僅大同鄉學生答對率未達50%，可能是因為大同鄉學生對宜蘭產業現況認識不足又不符應學生的生活經驗。

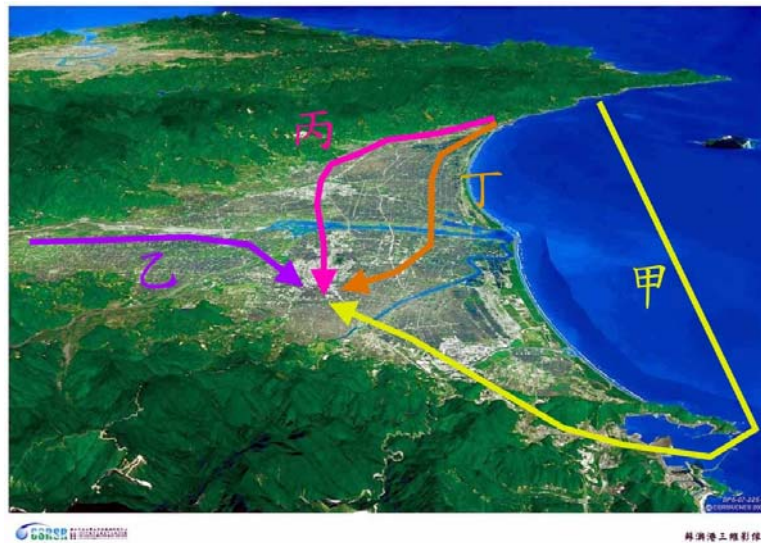
2	2	<ol style="list-style-type: none"> <li>1. 本題主要是測驗學生對宜蘭縣地方特產認識的情形。</li> <li>2. 半數鄉鎮市學生答對率高達 70% 以上，大同鄉與南澳鄉學生地處山區，對旅遊經驗或伴手禮的概念可能較低，故答對率低於 50%。</li> <li>3. 建議中年級介紹家鄉特產時，可以多準備宜蘭名產，以增加學生對家鄉特產的認識。</li> </ol>
3	1	<ol style="list-style-type: none"> <li>1. 本題主要是測驗學生對宜蘭縣沿海地區的產業特徵，大同鄉沒有臨海，故對魚塭養殖的認識不足，以致答對率偏低。</li> <li>2. 建議教學時增加相關圖片的展示，以增加學生對魚塭的認識。</li> </ol>
4	1	<ol style="list-style-type: none"> <li>1. 本題主要是測驗學生對宜蘭縣觀光節慶的認識。可能是因為城鄉差距，學生對各種節慶活動訊息接收來源不足，致使南澳鄉答對率偏低。</li> <li>2. 本題題幹以「不曾辦理」的節慶活動為答題方式，未符合命題原則，也可能是造成學生答對率偏低的原因。</li> </ol>
5	11	<ol style="list-style-type: none"> <li>1. 本題主要是測驗學生對宜蘭縣農產品認識的情況，此題答對率偏低，可能是因為池上米的年代較久、又有池上便當的聯想，知名度較高，相較五農米的曝光率較低，故僅有五結鄉的學生對自己鄉鎮的特產有較多的認識，其餘鄉鎮學生缺乏相關概念。</li> <li>2. 大部分學生對「精緻農業產物」的概念認識不足，也是答對率偏低的原因之一。</li> </ol>
6	1	<ol style="list-style-type: none"> <li>1. 本題主要是測驗學生對宜蘭縣產業特色認識的情形，選項中的汽車工業，十分明顯不是宜蘭縣的產業項目，所以學生答對率偏高。</li> </ol>
7	2	<ol style="list-style-type: none"> <li>1. 本題主要是測驗學生對宜蘭縣產業發展現況的了解。</li> <li>2. 10 個鄉鎮市的答對率都達到 60% 以上，大同和南澳兩鄉學生答對率偏低，學生的閱讀能力或專注力不足，對敘述較長的選項內容未能讀懂或是對宜蘭縣產業現況的瞭解概念薄弱。</li> </ol>
總結分析		<ol style="list-style-type: none"> <li>1. 產業題組的表現隨著學生的生活經驗而有所差異，建議校外教學時可以增加宜蘭縣觀光產業的遊學路線，以增加學生對產業現況的瞭解。</li> <li>2. 建議教師教學時應轉化教科書中的內容，融入家鄉產業特色，讓學生在學習中，藉生活週遭的資源，了解更多的家鄉產業特色。</li> <li>3. 產業題組中，全縣受試學生的答對率平均數各鄉鎮都偏高，原因可能是學生對宜蘭的整體環境與生活形態有相當的認識與了解，且與自己生活經驗有高度相關。僅對稻米品牌認識不足，教學內容可多加強宜蘭精緻農業的相關資料。</li> </ol>

## (六) 歷史人文題組

1. 題目：「說明：選項後（%）是指十二鄉鎮所有學生的平均選答率」

1. (1) 依下圖路線與地形分布，判斷清朝時漢人到羅東開墾，應該走下列哪一條路線？

- ①丙(19.42%)                      ②乙(19.83%)  
③甲(27.42%)                      ④丁(26.17%)



2. (1) 下列哪一間寺廟已有多多年歷史，也是宜蘭唯一面山坐落的媽祖廟？

- ①昭應宮(21.42%)                      ②南天宮(34.17%)  
③三清宮(22.83%)                      ④玉尊宮(14.58%)

3. (1) 第一位率領漢人成功進入蘭陽平原開墾的是下列那一個人？

- ①吳沙(81.00%)                      ②吳勇(2.25%)  
③吳剛(9.00%)                      ④吳進(3.67%)

4. (1) 下列那一位是宜蘭縣首位民選縣長？
- ①盧纘祥(27.42%)                      ②盧明遠(23.33%)  
③盧森堡(15.17%)                      ④盧江東(26.33%)
5. (1) 下列哪一位傳教士曾經來過宜蘭，並且記錄了當時蘭陽地區的生活樣貌？
- ①馬偕(50.75%)                      ②馬雅各(14.83%)  
③甘維霖(9.42%)                      ④巴克禮(19.25%)
6. (1) 下列哪一個族群最早抵達蘭陽平原？
- ①噶瑪蘭人(54.92%)                      ②泰雅族人(12.58%)  
③漢人(13.92%)                      ④臺灣西部平埔族(6.58%)
7. (1) 民國七、八十年代，因為歌仔戲走紅，成為家喻戶曉的宜蘭人物，是下列那一個人？
- ①楊麗花(68.92%)                      ②湯蘭花(9.42%)  
③狄鶯(10.08%)                      ④葉青(5.00%)
8. (1) 早期「街長」如同現在的鎮長。下列哪一位「街長」任內時，極力爭取設置了載運木材的火車站，並有林場的設立，造就了現在羅東的繁榮景象？
- ①陳純精(24.00%)                      ②陳文茜(14.33%)  
③陳定南(42.00%)                      ④陳誠(11.17%)
9. (1) 早期居住在蘭陽平原的平埔族族群是下列哪一族群？
- ①噶瑪蘭(77.25%)                      ②西拉雅人(6.25%)  
③凱達格蘭(5.00%)                      ④山頂洞人(1.25%)

10. (1) 宜蘭縣內最主要的人口，是屬於下列哪一個族群？

- ①漳洲人(49.83%)                      ②泉洲人(29.58%)  
 ③桂洲人(6.33%)                      ④滇洲人(6.17%)

11. (1) 宜蘭縣原住民族群主要分布在下列哪一個鄉鎮？

- ①大同鄉(57.00%)                      ②冬山鄉(18.33%)  
 ③頭城鎮(9.83%)                      ④五結鄉(10.00%)

12. (1) 宜蘭縣哪一個鄉鎮的居民，主要以原住民為主？

- ①南澳鄉(50.92%)                      ②礁溪鄉(9.83%)  
 ③羅東鎮(13.42%)                      ④壯圍鄉(20.83%)

13. (1) 曾組織「臺灣文化協會」從事臺灣民族自救運動，而有「臺灣孫中山」之稱的是下列哪一位宜蘭先賢？

- ①蔣渭水(75.58%)                      ②蔣偉柏(6.08%)  
 ③蔣柏年(1.83%)                      ④蔣仲國(11.75%)

## 2. 各鄉鎮【歷史人文題組】答對率低於 50% 的統計表

歷史人文	12 鄉鎮 答題率 平均值	頭城 225 人	礁溪 322 人	宜蘭 654 人	員山 210 人	壯圍 119 人	三星 141 人	大同 62 人	五結 294 人	羅東 496 人	冬山 303 人	蘇澳 315 人	南澳 88 人	答對率 低於 50 的鄉鎮數
1	19.42%	(11%) 2/19	(24%) 7/29	(31%) 15/49	(18%) 3/17	(14%) 1/7	(18%) 6/33	(50%) 2/4	(13%) 3/23	(10%) 4/42	(15%) 3/20	(11%) 2/18	(18%) 2/11	11
2	21.42%	(11%) 1/9	(17%) 4/24	(53%) 25/47	(17%) 3/18	(50%) 4/8	(12%) 3/26	(0%) 0/4	(30%) 6/20	(7%) 3/42	(17%) 4/23	(14%) 3/22	(29%) 2/7	10
3	81.00%	(94%) 15/16	(96%) 25/26	(88%) 50/57	(93%) 14/15	(100%) 9/9	(68%) 15/22	(50%) 1/2	(74%) 17/23	(94%) 30/32	(82%) 28/34	(83%) 19/23	(50%) 4/8	0
4	27.42%	(47%) 8/17	(13%) 3/24	(24%) 10/41	(28%) 5/18	(43%) 3/7	(41%) 7/17	(17%) 2/12	(22%) 5/23	(15%) 5/34	(32%) 8/25	(9%) 2/22	(38%) 5/13	12
5	50.75%	(26%) 5/19	(46%) 13/28	(51%) 30/59	(37%) 7/19	(64%) 7/11	(58%) 11/19	(75%) 3/4	(61%) 17/28	(48%) 14/29	(55%) 12/22	(52%) 14/27	(36%) 4/11	5
6	54.92%	(64%) 9/14	(71%) 17/24	(52%) 31/60	(47%) 8/17	(43%) 3/7	(44%) 8/18	(33%) 3/9	(52%) 12/23	(76%) 25/33	(65%) 13/20	(62%) 16/26	(50%) 3/6	4

7	68.92%	(71%) 12/17	(55%) 11/20	(74%) 35/47	(67%) 8/12	(100%) 2/2	(72%) 13/18	(50%) 1/2	(78%) 18/23	(69%) 29/42	(83%) 19/23	(66%) 19/29	(42%) 5/12	1
8	24.00%	(15%) 2/13	(13%) 2/15	(21%) 10/48	(21%) 3/14	(17%) 2/12	(29%) 6/21	(50%) 3/6	(17%) 2/12	(28%) 12/43	(23%) 7/31	(4%) 1/25	(50%) 4/8	10
9	77.25%	(67%) 14/21	(68%) 21/31	(85%) 44/52	(86%) 18/21	(90%) 9/10	(87%) 13/15	(20%) 1/5	(75%) 21/28	(82%) 37/45	(79%) 22/28	(88%) 28/32	(100%) 5/5	1
10	49.83%	(41%) 9/22	(44%) 11/25	(40%) 19/48	(44%) 8/18	(83%) 5/6	(63%) 10/16	(17%) 1/6	(57%) 12/21	(61%) 22/36	(40%) 8/20	(75%) 12/16	(33%) 3/9	7
11	57.00%	(52%) 11/21	(52%) 15/29	(53%) 27/51	(56%) 9/16	(83%) 10/12	(68%) 19/28	(67%) 2/3	(38%) 8/21	(57%) 21/37	(67%) 10/15	(41%) 11/27	(50%) 3/6	2
12	50.92%	(75%) 15/20	(30%) 6/20	(44%) 17/39	(38%) 5/13	(71%) 10/14	(36%) 9/25	(67%) 4/6	(36%) 9/25	(32%) 12/38	(44%) 11/25	(58%) 11/19	(80%) 8/10	7
13	75.58%	(76%) 13/17	(74%) 20/27	(86%) 48/56	(67%) 8/12	(100%) 14/14	(50%) 12/24	(60%) 3/5	(67%) 16/24	(84%) 36/43	(100%) 17/17	(79%) 23/29	(64%) 7/11	0

### 3. 【歷史人文題組】分析結果說明

答對率低於 50% 的 題目及鄉鎮數		分析結果
題號	鄉鎮數	
1	11	1. 本題主要在測驗學生了解漢人開墾蘭陽平原的過程。 2. 此題除大同鄉外的十一個鄉鎮，其答對率多不高於 20%，可以顯示學生學習四年級的家鄉歷史需加強空間觀念，勿只有背誦記憶。 3. 而大同鄉雖然有 50% 的答對率，但其作答學生數僅 4 人，人數過少使讀其代表性略顯不足。 4. 題目的圖可以再修正，題目敘述應可以改成" 依下圖路線與地形分佈，判斷清朝時漢人從北部到羅東的開發路線為何？
2	10	1. 本題屬於記憶性問題，欲測驗學生了解昭應宮的建築特色。 2. 昭應宮位於宜蘭市，從結果中得知有地緣因素的宜蘭市和壯圍鄉學生作答率較高，應該可歸因於這兩鄉鎮在教學時有強調昭應宮面山座落的特殊景象。 3. 蘇澳的南天宮在南方澳頗負盛名，是為南方澳的觀光景點，可能因為奉祀金媽祖較為有名，所以學生選答率較高。
3	0	1. 此題各鄉鎮學生選答率都相當高，但在南澳、大同鄉只有 50% 略低於平均值。 2. 在各版本的社會教科書中，吳沙常常成為指標性的開拓者，讓學生留下深刻的印象。 3. 建議選項修正為學生認識的名人，或是教科書中有提及過的名人(如：施世榜、蔣渭水)，可使題目更具誘答力。

4	12	<ol style="list-style-type: none"> <li>1. 本題在測驗學生對宜蘭縣首位民選縣長的認識。</li> <li>2. 此題所有鄉鎮都低於 50%，頭城鎮 47% 較高一點，應該歸因盧纘祥是頭城名人的關係。</li> <li>3. 此題為記憶性題目，若教學內容漏掉介紹民選縣長等地方自治事宜，則會使學生缺少此先備知識。</li> <li>4. 建議選項修正為學生認識的名人，或是教科書中有提及過的名人可使題目更具誘答力。</li> </ol>
5	5	<ol style="list-style-type: none"> <li>1. 此題答對率趨近於 50%，有七個鄉鎮略低於平均值。</li> <li>2. 五下各版本的社會課程，馬偕是西方文化的代表性人物。但教科書中提到馬偕時，並未強調其在宜蘭的事蹟，教師若無特別強調將使學生作答會有困難。</li> </ol>
6	4	<ol style="list-style-type: none"> <li>1. 本題主要在測驗學生對蘭陽地區族群關係的認識。</li> <li>2. 此部分十二鄉鎮的表現呈現兩極化，答對率平均值雖高於五十以上，但是礁溪和羅東可以高於 70%，但是員山鄉、壯圍鄉、三星鄉、大同鄉的答對率低於五十，讓平均值因此下降。</li> <li>3. 多數學生會以為泰雅族較早活躍於宜蘭地區，但是噶瑪蘭族入蘭八百年後，泰雅族人才進來。表示學生對此問題的概念不清楚，教師須再釐清。</li> </ol>
7	1	<ol style="list-style-type: none"> <li>1. 本題在測驗學生對於楊麗花與歌仔戲關係的了解。</li> <li>2. 此題南澳鄉低於 50%，應該與原住民對於歌仔戲的文化、語言較不了解而較少接觸有關。</li> <li>3. 其他十一鄉鎮答對率相當高，應該是受到媒體傳播的影響，讓楊麗花成為家喻戶曉的人物。</li> </ol>
8	10	<ol style="list-style-type: none"> <li>1. 本題在測驗學生對羅東發展與陳純精的關係。此題為記憶性題目，若學生沒有特別留意則不易作答。</li> <li>2. 此題的測驗範圍是羅東鎮，平地鄉鎮答對率只有 20% 上下，有地緣關係的羅東鎮答對率卻也只有 28%。</li> <li>3. 學生對於"街長"職位的概念並不認識，若教師教學中沒有強調對羅東鎮的發展，學生則無法獲得此先備知識回答此題。</li> <li>4. 大同與南澳鄉答對率都能有 50%，但因為其作答人數較少(大同鄉 6 人，南澳鄉 8 人)，因此較無代表性。</li> </ol>
9	1	<ol style="list-style-type: none"> <li>1. 本題在測驗學生對蘭陽地區平埔族群的認識。</li> <li>2. 此題答對率相當高，只有大同鄉的答對率僅 20%，可能因其作答人數較少及地域性關係。</li> <li>3. 噶瑪蘭已屬於在地化的一種象徵名稱或符號，學生有較深刻的印象。</li> </ol>
10	7	<ol style="list-style-type: none"> <li>1. 本題在測驗學生了解蘭陽地區漢人主要原鄉的認知程度。</li> <li>2. 學生對於大陸的行政區域較為陌生，若學習過程中教師未深入說明，則可能缺少此先備知識。</li> <li>3. 教師若能課程轉化，將課本的教材適度融入宜蘭在地知識，學生可</li> </ol>

		以學得更好。
11	2	1. 第十一、十二題皆是測驗學生對於宜蘭原住民分佈現況的瞭解。 2. 第十一題只有兩個鄉鎮（五結鄉、蘇澳鎮）作答率低於 50%，但第十二題卻有七個鄉鎮作答率低於 50%。
12	7	3. 這樣的現象顯示學生對於宜蘭山地鄉的認識仍不足，造成不同提問方式卻有相反的回答結果。 4. 教師應該在針對宜蘭在地課程作適度轉化，才能釐清學生這些模糊的概念。
13	0	1. 本題主要在測驗學生對宜蘭先賢蔣渭水的認識。 2. 十二鄉鎮的答對率都能高於 50%，顯示學生多能認識蔣渭水對於臺灣的貢獻。
總結分析		1. 記憶性題型的答對率往往偏低，可能是因為本土化教材在四年級教，但本測驗直到六年級才測驗。隔了兩年才進行測驗，若學生沒有經過復習，往往不容易答對。 2. 歷史開發較容易呈現兩極化的表現，與該鄉鎮學生較有相關的人事物，學生答對率較高；但與生活較少接觸的題目，會使學生作答較不易。

### (七)名勝古蹟題組

#### 1. 題目：「說明：選項後（%）是指十二鄉鎮所有學生的平均選答率」

##### 1. (1) 下列何者的地區與古蹟連結是正確的？

- ①蘇澳-砲臺山（33.00%）                      ②南澳鄉-吳沙故居（17.00%）  
③宜蘭市-王公廟（33.00%）                  ④大同鄉-林家古厝（14.08%）

##### 2. (1) 下列何者的地區與名勝連結有誤？

- ①宜蘭市-梅花湖（47.08%）                  ②頭城鎮-草嶺古道（19.67%）  
③五結鄉-親水公園（20.67%）              ④礁溪鄉-溫泉（5.75%）

##### 3. (1) 下列何處名勝具有森林遊憩及生態保育的特色？

- ①福山植物園（75.67%）                      ②羅東運動公園（9.17%）  
③永鎮海邊（3.08%）                          ④蘇澳冷泉（6.58%）

4. (1) 下列何處曾經出現過下雪的景色？

- ① 太平山 (79.17%)
- ② 龜山島 (8.17%)
- ③ 礁溪溫泉 (2.25%)
- ④ 長埤湖 (4.42%)

5. (1) 下列哪一個古蹟，是宜蘭市著名的歷史景點？

- ① 獻馘碑 (14.92%)
- ② 二結米倉 (22.75%)
- ③ 陳純精紀念碑 (20.92%)
- 砲臺山 (35.25%)

6. (1) 下列哪一個名勝，它的位置在宜蘭縣五結鄉內？

- ① 傳藝中心 (38.75%)
- ② 玉尊宮 (8.08%)
- ③ 雷公埤 (19.33%)
- ④ 梅花湖 (23.42%)

7. (1) 下列哪一個地點是歷任宜蘭縣長的官邸，現已改建為觀光勝地？

- ① 宜蘭設治紀念館 (19.92%)
- ② 蘭陽博物館 (16.92%)
- ③ 宜蘭縣史館 (25.33%)
- ④ 傳藝中心 (30.83%)

8. (1) 下列哪一個鄉鎮有「開蘭第一城」的美名？

- ① 頭城鎮 (47.00%)
- ② 五結鄉 (12.08%)
- ③ 宜蘭市 (25.83%)
- ④ 羅東鎮 (11.17%)

9. (1) 下列哪一座宜蘭縣的廟宇，是全國的道教總廟？

- ① 三清宮 (43.83%)
- ② 玉尊宮 (28.58%)
- ③ 接天宮 (9.42%)
- ④ 進安宮 (11.67%)

10. (1) 下列哪一座島是宜蘭縣的傳奇島嶼，以島上八大奇景聞名？

- ① 龜山島 (73.58%)
- ② 和平島 (5.58%)
- ③ 綠島 (9.08%)
- ④ 彩虹島 (4.33%)

11. (1) 下列哪一座廟宇是宜蘭縣目前唯一的國家三級古蹟？
- ①宜蘭昭應宮 (37.58%)                      ②草湖玉尊宮 (16.00%)
- ③蘇澳南天宮 (23.50%)                      ④羅東震安宮 (16.17%)
12. (1) 下列哪一條古道是早年宜蘭通往臺北必經的要道？
- ①草嶺古道 (51.42%)                      ②八通關古道 (7.67%)
- ③蘇花古道 (29.17%)                      ④米棧古道 (3.75%)
13. (1) 下列哪一條古道是宜蘭縣第一條配合開山撫番政策闢建而成？
- ①蘇花古道 (24.00%)                      ②草嶺古道 (53.83%)
- ③八通關古道 (13.17%)                      ④米棧古道 (5.08%)
14. (1) 開蘭進士楊士芳為倡導文風，號召鄉紳富商共同興建的是下列那一個歷史建築？
- ①宜蘭孔子廟 (42.00%)                      ②宜蘭碧霞宮 (15.08%)
- ③宜蘭昭應宮 (21.75%)                      ④宜蘭獻馘碑 (9.58%)
15. (1) 頭城草嶺古道上有一個很有名的字碑是下列哪一個？
- ①虎字碑 (47.00%)                      ②山字碑 (10.17%)
- ③草字碑 (30.00%)                      ④熊字碑 (5.17%)

## 2. 各鄉鎮【名勝古蹟題組】答對率低於 50% 的統計表

	12 鄉鎮 答題率 平均值	頭 城 225 人	礁 溪 322 人	宜 蘭 654 人	員 山 210 人	壯 圍 119 人	三 星 141 人	大 同 62 人	五 結 294 人	羅 東 496 人	冬 山 303 人	蘇 澳 315 人	南 澳 88 人	答對 率低 於 50% 的 鄉鎮 數
1	33.00%	(8%) 1/12	(24%) 5/21	(28%) 11/40	(15%) 2/13	(10%) 1/10	(46%) 6/13	(60%) 3/5	(31%) 5/16	(27%) 9/33	(33%) 7/21	(71%) 12/17	(43%) 3/7	10
2	47.08%	(50%) 10/20	(48%) 10/21	(48%) 15/31	(45%) 5/11	(20%) 1/5	(44%) 4/9	(20%) 1/5	(67%) 14/21	(50%) 16/32	(43%) 9/21	(63%) 10/16	(67%) 4/6	7
3	75.67%	(81%) 13/16	(40%) 6/15	(74%) 34/46	(82%) 9/11	(100%) 5/5	(100%) 5/5	(100%) 3/3	(63%) 10/16	(56%) 22/39	(74%) 20/27	(67%) 14/21	(71%) 5/7	1
4	79.17%	(79%) 11/14	(90%) 19/21	(86%) 42/49	(75%) 9/12	(75%) 3/4	(73%) 8/11	(75%) 3/4	(82%) 14/17	(89%) 33/37	(76%) 16/21	(79%) 15/19	(71%) 5/7	0
5	14.92%	(31%) 5/16	(20%) 5/25	(23%) 10/43	(15%) 3/20	(17%) 1/6	(0%) 0/8	(0%) 0/4	(9%) 2/23	(21%) 6/29	(13%) 3/23	(0%) 0/18	(30%) 3/10	12
6	38.75%	(46%) 6/13	(53%) 9/17	(40%) 21/52	(38%) 5/13	(44%) 4/9	(33%) 3/9	(0%) 0/5	(40%) 6/15	(38%) 12/32	(55%) 12/22	(28%) 8/29	(50%) 3/6	9
7	19.92%	(21%) 3/14	(30%) 6/20	(35%) 14/40	(11%) 1/9	(15%) 2/13	(14%) 2/14	(0%) 0/2	(23%) 5/22	(21%) 7/33	(29%) 5/17	(20%) 4/20	(20%) 1/5	12
8	47.00%	(82%) 14/17	(35%) 6/17	(51%) 30/59	(67%) 14/21	(40%) 4/10	(29%) 4/14	(14%) 1/7	(67%) 12/18	(42%) 14/33	(64%) 16/25	(29%) 4/14	(44%) 4/9	7
9	43.83%	(24%) 4/17	(29%) 5/17	(56%) 15/27	(41%) 7/17	(67%) 4/6	(54%) 7/13	(20%) 1/5	(57%) 13/23	(50%) 12/24	(83%) 10/12	(28%) 5/18	(17%) 1/6	6
10	73.58%	(100%) 10/10	(75%) 15/20	(77%) 34/44	(74%) 14/19	(71%) 5/7	(33%) 1/3	(83%) 5/6	(61%) 11/18	(91%) 29/32	(89%) 16/18	(85%) 29/34	(44%) 4/9	2
11	37.58%	(67%) 6/9	(48%) 11/23	(67%) 26/39	(30%) 3/10	(57%) 4/7	(0%) 0/11	(40%) 2/5	(21%) 5/24	(15%) 6/39	(35%) 8/23	(31%) 4/13	(40%) 40/10	9
12	51.42%	(57%) 8/14	(67%) 18/27	(48%) 21/44	(59%) 10/17	(82%) 9/11	(33%) 1/3	(33%) 1/3	(65%) 13/20	(59%) 19/32	(56%) 10/18	(58%) 15/26	(0%) 0/5	4
13	24.00%	(18%) 4/22	(0%) 0/19	(13%) 5/38	(22%) 4/18	(0%) 0/6	(22%) 2/9	(50%) 2/4	(26%) 6/23	(21%) 8/39	(29%) 6/21	(37%) 10/27	(50%) 4/8	10
14	42.00%	(15%) 2/13	(49%) 18/37	(30%) 11/37	(17%) 1/6	(55%) 6/11	(50%) 6/12	(29%) 2/7	(27%) 3/11	(60%) 18/30	(62%) 8/13	(47%) 8/17	(63%) 5/8	7
15	47.00%	(67%) 12/18	(27%) 6/22	(58%) 38/65	(38%) 5/13	(78%) 7/9	(43%) 3/7	(33%) 1/3	(30%) 8/27	(50%) 16/32	(57%) 12/21	(54%) 14/26	(29%) 4/14	6

## 3. 【名勝古蹟題組】分析結果說明

答對率低於 50% 的題號及鄉鎮數		分析結果
題號	鄉鎮數	
1	10	<ol style="list-style-type: none"> <li>1. 本題主要測驗學生對古蹟的鄉鎮所在位置，答案為蘇澳鎮-砲臺山。</li> <li>2. 因為地緣關係所以蘇澳鎮的答對率高。</li> <li>3. 大同鄉剩餘的 40% 全選宜蘭市-王公廟，是因為大同鄉的學生知道林家古厝不在大同鄉，而吳沙故居相關內容，教科書中有提及。</li> <li>4. 學生對王公廟可能從新聞中時有耳聞，但是新聞報導時的王公廟僅報導成是宜蘭縣的王公廟，造成學生對王公廟與所屬鄉鎮產生錯誤的連結。</li> </ol>
2	7	<ol style="list-style-type: none"> <li>1. 本題主要測驗學生對名勝的鄉鎮所在位置，答案為宜蘭市-梅花湖。</li> <li>2. 該題出現於壯圍鄉及大同鄉次數較少，其中大同又有兩位學生沒作答，所以答題率偏低，無法確定是否能反映出該鄉鎮學生對本題的認知程度。</li> <li>3. 學生或許聽過一些宜蘭的名勝古蹟，但若教學過程中，教師並未做鄉鎮與名勝古蹟的連結，學生則無相關連結記憶可言，答題必然不佳。</li> </ol>
3	1	<ol style="list-style-type: none"> <li>1. 本題主要測驗學生福山植物園功能與特色的認識。</li> <li>2. 此題答對率偏高，僅有礁溪鄉低於 50%，從該題在礁溪鄉出現 15 次卻僅有 10 次的有效作答來看，可能是原因之一。</li> </ol>
5	12	<ol style="list-style-type: none"> <li>1. 本題主要測驗學生對宜蘭古蹟鄉鎮所在位置的認識。</li> <li>2. 本題在一般課程中並無介紹，所以各鄉鎮答對率皆偏低。</li> <li>3. 從各鄉鎮學生選答的狀況來看，學生因無先備記憶，所以都選擇了自己的鄉鎮(例如：羅東、五結、蘇澳)。</li> </ol>
6	9	<ol style="list-style-type: none"> <li>1. 本題主要測驗學生對五結鄉境內古蹟的認識。</li> <li>2. 學生對名勝景點都熟悉，但對於其所在鄉鎮因無特別記憶連結，所以答對率偏低。</li> </ol>
7	12	<ol style="list-style-type: none"> <li>1. 本題主要測驗學生對舊縣長官邸轉變的認識。</li> <li>2. 此題整體作答情形不佳，顯示學生對此題認知不足，教師若未特別朝此部分進行相關教學，學生則有答題困難。</li> </ol>
8	7	<ol style="list-style-type: none"> <li>1. 本題主要測驗學生對「開蘭第一城—頭城」的認識。</li> <li>2. 受到地域性的影響，學生只要看到屬於自己的鄉鎮名稱就選答，造成部分鄉鎮答題率偏低。</li> </ol>
9	6	<ol style="list-style-type: none"> <li>1. 本題主要測驗學生對縣內知名廟宇的認知，答案為「三清宮」。</li> <li>2. 除了宜蘭市外，以三清宮所在的冬山鄉學生答對率最高(達 83%)。</li> <li>3. 南澳鄉的學生對於廟與與其生活經驗不同，且有地域性答對率僅 17%。</li> </ol>
10	2	<ol style="list-style-type: none"> <li>1. 本題主要測驗學生對縣內知名島嶼的認知，答案為「龜山島」。</li> <li>2. 縣內學生對於龜山島普遍有高度的概念(答對率高達近 74%)。</li> <li>3. 尤其以龜山島所在的頭城鎮學生答對率達 100%，顯示地域性及當地教師的解說有著極大的影響。</li> </ol>

11	9	<ol style="list-style-type: none"> <li>1. 本題主要測驗學生對廟宇是三級古蹟的認知，答案為「昭應宮」。</li> <li>2. 其中以昭應宮所在的宜蘭市學生答對率最高（達 67%）。</li> <li>3. 除了宜蘭市外，幾乎有 9 個鄉鎮對此概念明顯不足（答對率低於 50%）。</li> </ol>
12	4	<ol style="list-style-type: none"> <li>1. 本題主要測驗學生對縣內古道的認知，答案為「草嶺古道」。</li> <li>2. 8 個鄉鎮市的答對率普遍超過 50%，只有 4 個鄉鎮較低，顯示大部分學生對此概念尚稱清楚。</li> <li>3. 南澳鄉學生答對率 0%，以選答靠近自己鄉鎮的蘇花古道居多。</li> <li>4. 此題學生答對率分散，除南澳鄉學生外較無地域性的關聯。</li> </ol>
13	10	<ol style="list-style-type: none"> <li>1. 本題主要測驗學生對歷史古道的了解，答案為「蘇花古道」。</li> <li>2. 所有鄉鎮市的答對率普遍低落，但是大同鄉及南澳鄉答對率有到達 50%（比 10 個鄉鎮市高），顯示此兩鄉的學生對此概念較好，有地域性。</li> <li>3. 此兩區屬於原住民地區，教師可能在本土教材及生活經驗上，比起其他鄉鎮，對原住民的開發歷史有較深入的著墨。</li> <li>4. 其他鄉鎮如礁溪及壯圍，甚至低至 0%，幾乎淪為猜題，以選答靠近自己鄉鎮的草嶺古道最多，近達 54%。</li> <li>5. 全縣教師在上古道單元時，宜對各古道的歷史來由再做一知識的釐清。</li> </ol>
14	7	<ol style="list-style-type: none"> <li>1. 本題主要測驗學生對宜蘭進士楊士芳的認識，答案為「孔子廟」。</li> <li>2. 本題值得注意的是，孔廟所在的宜蘭市週遭鄉鎮，答對率普遍低落。</li> <li>3. 本題較屬於記憶性題目，教師若未進行相關教學或介紹，學生無相關記憶，則無法作答。</li> </ol>
15	6	<ol style="list-style-type: none"> <li>1. 本題主要測驗學生對字碑的認知，答案為「虎字碑」。</li> <li>2. 本題以頭城鎮及壯圍鄉學生表現最佳，頭城鎮應是地緣關係，而壯圍鄉學生則可能是教師在課程中有為孩子建立相關概念。</li> <li>3. 教師在教授課本時，多講授字碑來由故事，甚至實際將古道踏查列入校外教學重點，以收實學之效。</li> </ol>
總結分析		<ol style="list-style-type: none"> <li>1. 學生對名勝古蹟題的表現，大多會隨著地域性及教師授課而有所差異。</li> <li>2. 學生對「名勝」的熟悉認識度高於對「古蹟」的認知。</li> <li>3. 學生對本土在地化的歷史古蹟知識普遍不足（第 5、7 題考縣內古蹟，十二個鄉鎮學生的整體答對率全數在 50% 以下）。</li> <li>4. 今後命題原則上多以學生普遍認知去思考出題。</li> <li>5. 受到學生選到該題不回答而直接送出試卷影響，造成某些鄉鎮的答題率會因此低於 50%。</li> <li>6. 題目被選中答題次數若過少，造成答題率產生的誤差會較大，無法實際呈現該鄉鎮的學生程度。</li> <li>7. 在教材解說上，教師應多傳授講解，以及配合影片圖說有關縣內知名古蹟的歷史來由，加強學生們的知識向度。</li> <li>8. 「旅行是最好的教科書」。建議在校外教學上，多規畫以縣內古蹟參訪的實察行程安排，以增進學生對在地古蹟文化的認識。</li> </ol>

## (八) 民俗節慶題組

1. 題目：「說明：選項後（%）是指十二鄉鎮所有學生的平均選答率」

1. (1) 「玉田弄獅」是宜蘭縣哪一個鄉鎮的民俗特色？

①礁溪鄉（30.58%）                      ②羅東鎮（11.17%）

③蘇澳鎮（13.75%）                      ④壯圍鄉（37.75%）

2. (1) 下列哪一個鄉鎮因為一群熱愛風箏的國小教師推動，而舉辦風箏節並成為風箏的故鄉？

①冬山鄉（37.50%）                      ②羅東鎮（12.17%）

③五結鄉（26.42%）                      ④壯圍鄉（20.17%）

3. (1) 下列哪一個鄉鎮在暑假期間舉辦藝穗節，展現居民熱情，成功塑造在地特色？

①羅東鎮（39.00%）                      ②頭城鎮（15.17%）

③宜蘭市（23.33%）                      ④蘇澳鎮（14.75%）

4. (1) 下列哪一個鄉鎮是因為有溫泉資源，而舉辦溫泉節，並成為地方特色？

①礁溪鄉（73.08%）                      ②羅東鎮（1.75%）

③蘇澳鎮（15.83%）                      ④五結鄉（2.42%）

5. (1) 下列哪一項民俗節慶隱含了先民墾拓宜蘭的艱辛，與超渡亡魂的意義？

①頭城搶孤（65.83%）                      ②二龍競渡（10.83%）

③利澤走尪（6.92%）                      ④八寶掛冠（10.17%）

6. (1) 下列哪一項敘述與礁溪鄉「二龍競渡」的由來有關？

- ①因溺水事件頻傳 (14.33%) ②爲了紀念楚國大夫屈原 (42.33%)  
 ③當地民眾喜好划船競技 (29.67%) ④政府獎勵提倡 (7.00%)

7. (1) 利澤簡舉辦的「走尪」活動有什麼含意？

- ①掃除瘟疫 (36.00%) ②慶祝豐收 (19.75%)  
 ③慶祝過節 (21.42%) ④婚喪喜慶 (11.50%)

8. (1) 宜蘭十二鄉鎮各有不同的特色節慶，下列配對何者有誤？

- ①蘇澳鎮—溫泉節 (38.25%) ②員山鄉—燈節 (20.33%)  
 ③壯圍鄉—哈密瓜節 (31.25%) ④三星鄉—蔥蒜節 (5.67%)

9. (1) 歌仔戲起源於宜蘭縣的哪一個鄉鎮？

- ①員山鄉 (58.58%) ②礁溪鄉 (7.67%)  
 ③羅東鎮 (15.17%) ④蘇澳鎮 (7.92%)

## 2. 各鄉鎮【民俗節慶題組】答對率低於 50% 的統計表

題號	12 鄉鎮 答題率 平均值	頭城 225 人	礁溪 322 人	宜蘭 654 人	員山 210 人	壯圍 119 人	三星 141 人	大同 62 人	五結 294 人	羅東 496 人	冬山 303 人	蘇澳 315 人	南澳 88 人	答對率 低於 50% 的鄉鎮 數
1	30.50%	(23%) 7/31	(35%) 11/31	(29%) 20/70	(30%) 8/27	(60%) 9/15	(29%) 5/17	(50%) 4/8	(24%) 8/33	(14%) 7/51	(38%) 15/40	(26%) 9/34	(9%) 1/11	10
2	37.50%	(48%) 13/27	(25%) 8/32	(42%) 28/66	(29%) 7/24	(50%) 6/12	(42%) 5/12	(14%) 1/7	(39%) 17/44	(33%) 16/49	(62%) 23/37	(37%) 14/38	(29%) 2/7	10
3	39.00%	(44%) 12/27	(24%) 9/37	(35%) 29/82	(25%) 5/20	(18%) 2/11	(33%) 4/12	(40%) 4/10	(49%) 20/41	(63%) 30/48	(62%) 23/37	(35%) 14/40	(40%) 8/20	10
4	73.08%	(74%) 17/23	(92%) 34/37	(82%) 59/72	(73%) 16/22	(80%) 8/10	(63%) 12/19	(56%) 5/9	(72%) 18/25	(79%) 38/48	(80%) 28/35	(69%) 31/45	(57%) 4/7	0
5	65.30%	(91%) 20/22	(55%) 17/31	(70%) 58/83	(70%) 16/23	(69%) 11/16	(77%) 17/22	(40%) 4/10	(41%) 11/27	(72%) 47/65	(74%) 29/39	(71%) 24/34	(60%) 6/10	2

6	14.30%	(8%) 2/26	(17%) 6/35	(12%) 9/73	(12%) 2/17	(15%) 2/13	(17%) 3/18	(13%) 1/8	(9%) 3/35	(12%) 8/66	(17%) 5/29	(13%) 4/32	(27%) 6/22	12
7	36.00%	(50%) 7/14	(40%) 16/40	(38%) 28/74	(44%) 11/25	(71%) 12/17	(33%) 4/12	(0%) 0/9	(30%) 8/27	(41%) 23/56	(47%) 16/34	(38%) 10/26	(0%) 0/11	10
8	38.25%	(24%) 7/29	(50%) 16/32	(51%) 33/65	(33%) 8/24	(73%) 11/15	(8%) 1/13	(40%) 2/5	(34%) 11/32	(40%) 26/65	(38%) 9/24	(41%) 16/39	(27%) 3/11	9
9	58.58%	(65%) 17/26	(43%) 20/47	(57%) 39/69	(82%) 23/28	(60%) 6/10	(56%) 9/16	(50%) 1/2	(67%) 20/30	(54%) 26/48	(82%) 23/28	(70%) 19/27	(17%) 3/18	2

### 3. 【民俗節慶組】分析結果說明

答對率低於 50% 的題號及鄉鎮數		分析結果
題號	鄉鎮數	
1	10	<ol style="list-style-type: none"> <li>1. 本題主要是測驗學生對「玉田弄獅」起源地的認識。</li> <li>2. 大部分學生對「玉田弄獅」一詞並不了解，且無法將「玉田」與「礁溪」兩地方相連結。</li> <li>3. 尤其礁溪鄉學生雖處地域之優勢，但答對率卻偏低。</li> <li>3. 本題目應針對宜蘭各鄉鎮民俗特色的了解，以「礁溪鄉玉田村」為題幹，「民俗活動」作選項為宜。</li> <li>4. 在教學時可依各鄉鎮地理位置進行圖片說明，幫助學生了解各地民俗節慶及起源。</li> </ol>
2	10	<ol style="list-style-type: none"> <li>1. 本題主要是測驗學生對「風箏節」起源地的認識。</li> <li>2. 本題 10 鄉鎮答對率低於 50%，可能是學生對風箏節的文化並不了解，導致答對率低。</li> <li>3. 壯圍與冬山答對率高於 50%，尤其冬山鄉學生處地域之優勢，答對率最高。</li> <li>4. 冬山鄉有風箏節為記憶性題目，教師在教學時應強調說明，否則學生在此類題目的表現上仍無法提升。</li> <li>5. 在教學時可依各鄉鎮地理位置進行圖片說明，幫助學生統整各地民俗節慶及起源地的配對。</li> </ol>
3	10	<ol style="list-style-type: none"> <li>1. 本題主要是測驗學生對「藝穗節」起源地的認識。</li> <li>2. 本題 10 鄉鎮答對率低於 50%，可能是學生對藝穗節的文化並不了解，導致答對率低。</li> <li>3. 羅東與冬山答對率高於 50%，處地域之優勢，答對率最高。</li> <li>4. 羅東鎮有藝穗節為記憶性題目，教師在教學時應強調說明，否則學生在此類題目的表現上仍無法提升。</li> <li>5. 在教學時可依各鄉鎮地理位置進行圖片說明，幫助學生統整各地民俗節慶及起源地的配對。</li> </ol>
4	0	<ol style="list-style-type: none"> <li>1. 本題主要是測驗學生對「溫泉節」起源地的認識。</li> <li>2. 本題 12 鄉鎮答對率都高於 50%。</li> </ol>

		<p>3. 此題提問方式雖與第 2、3 題相同，但答對率高。</p> <p>4. 可能自於礁溪鄉本身有溫泉資源，以地緣及歷史悠久、聲名遠播的關係，區辨性提高；由此可知學生對礁溪鄉的溫泉資源有普遍的認識。</p> <p>5. 學生對地方特殊資源的了解，有助於連結當地節慶特色的認識，因此在教學時可將特殊資源與節慶作教學連結。</p>
5	2	<p>1. 本題主要是測驗學生對「頭城搶孤」起源的了解。</p> <p>2. 本題 10 鄉鎮答對率高於 50%。</p> <p>3. 大同鄉由於當地的風俗民情及宗教信仰不同，非生活中常有的經驗，所以答對率低於 50%。</p> <p>4. 五結鄉表現低於 50%，可能是與選項:走尪有關，誘答力極高。</p> <p>5. 「頭城搶孤」活動聞名全臺，教學時可連結新聞媒體的影像，引導學生了解其更多的節慶意涵。</p>
6	12	<p>1. 本題主要是測驗學生對「二龍競渡」起源的了解。</p> <p>2. 本題 12 鄉鎮答對率均低於 50%。</p> <p>3. 「二龍競渡」的起源及風俗意義為記憶性題目，教師在教學時應強調說明或轉化，否則學生在此類題目的表現上仍無法提升。</p> <p>4. 在教學時可配合端午時節說明宜蘭縣另有特殊的龍舟競賽，幫助學生連結宜蘭另有獨特的龍舟文化及起源。</p>
7	10	<p>1. 本題主要是測驗學生對「走尪」起源的了解。</p> <p>2. 本題 10 鄉鎮答對率低於 50%。</p> <p>3. 其中大同及南澳由於當地信仰及地區偏遠的關係，非學生生活經驗的一部分，難以內化。</p> <p>4. 「走尪」的起源及風俗意義為記憶性題目，教師在教學時應強調說明或轉化，否則學生在此類題目的表現上仍無法提升。</p> <p>5. 可配合說明搶孤習俗時，提及「走尪」文化的起源及意義作為比較，幫助學生連結宜蘭另有獨特的「走尪」文化及起源。</p>
8	9	<p>1. 本題主要是測驗學生對各鄉鎮特殊節慶的認識。</p> <p>2. 本題 9 鄉鎮答對率低於 50%。</p> <p>3. 在選項中，學生對「三星鄉-蔥蒜節」的配對答錯率最低，在於三星鄉的蔥蒜的知名度高，相對而言其他地方的特殊節慶則顯得觀念模糊，因此答對率低。</p> <p>4. 學生對地方特殊資源的了解，有助於連結當地節慶特色的認識，因此在教學時可將特殊資源與節慶作教學連結。</p>
9	2	<p>1. 本題主要是測驗學生對「歌仔戲」起源地的認識。</p> <p>2. 本題 10 鄉鎮答對率高於 50%。</p> <p>3. 南澳鄉由於當地風俗民情及語言不同的關係，非學生生活經驗的一部分，難以理解。</p> <p>4. 礁溪鄉表現低於 50%，可能是當地觀光產業的型態高於人文，教師在授課時多琢磨於礁溪鄉觀光產業與特殊資源利用，反而忽略了鄰近鄉鎮的人文發展。</p> <p>5. 在教學時可依各鄉鎮地理位置進行圖片說明，幫助學生了解各地民俗</p>

		活動及起源；或帶領學生至臺灣戲劇館欣賞歌仔戲文化，提供學生更佳的學習體驗。
總結分析		<p>1. 民俗節慶題表現大都會隨著地域性及教師的授課內容而有所差異。</p> <p>2. 鄉鎮的知名特產及資源名聲遠播，所以學生在此部分的區辨表現較佳。</p> <p>3. 在教學時可依各鄉鎮地理位置進行圖片說明，幫助學生了解各地民俗節慶及起源。</p> <p>4. 宜蘭有許多因應當地特殊資源、特產及文化而建設的主題館，可作為師生鄉土踏察的規劃行程之一。</p> <p>5. 因是選擇題型，有時可由題幹或選項中所透露的訊息尋找答案，因此答題技巧也是影響答對率的變因之一。</p>

### (九)特產題組

1. 題目：「說明：選項後（%）是指十二鄉鎮所有學生的平均選答率」
1. (1) 三星鄉為配合政府推廣「一鄉一特產」政策，以下列哪一項農產品做為當地特產？
- ①青蔥(74.67%)                      ②洋蔥(11.17%)
- ③枇杷(3.25%)                        ④草莓(2.92%)
2. (1) 下列哪一個不是宜蘭縣的地方特色？
- ①觀光礦坑(62.67%)                ②廣大農田(5.83%)
- ③休閒農業(12%)                      ④豐富漁產(15.67%)
3. (1) 下列哪一項是早期宜蘭縣的重要經濟作物？
- ①稻米、樟腦、檜木(77.33%) ②鮪魚、烏魚子(6.83%)
- ③煤礦、金礦(5.08%)                ④檳榔、釋迦 (4.08%)
4. (1) 下列家鄉地名與特產活動的配對何者正確？
- ①宜蘭縣 三星鄉 「蔥蒜節」 (65.58%)
- ②宜蘭縣 羅東鎮 「銀柳節」 (10.92%)

③宜蘭縣 蘇澳鎮 「藝穗節」 (8.83% )

④宜蘭縣 頭城鎮 「茶香節」 (8% )

5. (1) 住在臺北的冬冬昨天去宜蘭玩了一天，帶回了許多特產，有文旦柚、素馨茶、上將梨、溫泉番茄。請問冬冬買了哪些鄉鎮的特產？

①冬山鄉、三星鄉、礁溪鄉 (61.42% )

②員山鄉、蘇澳鎮、頭城鎮 (14% )

③羅東鎮、壯圍鄉、大同鄉 (8.17% )

④南澳鄉、宜蘭市、五結鄉 (10.58% )

6. (1) 宜蘭特產種類多，下列哪一項是屬於以特殊加工技術所製成的特產？

①宜蘭「鴨賞」 (65.17% )                      ②員山「鳳梨」 (6.75% )

③大同「高冷蔬菜」 (13.83% )              ④冬山「文旦柚」 (7.42% )

7. (1) 宜蘭縣的蜜餞、鴨賞、羊羹，深受外地遊客喜愛，它們的共同點是什麼？

①用特殊的加工技術製造的食品(23.08% )

②配合氣候的所栽培物產(25.5% )

③用先人流傳下來的獨特技藝所製作的民俗藝品(34.75% )

④外國進口的食品(8.5% )

8. (1) 陳叔叔的家鄉即將舉辦哈密瓜節活動，他忙著與農民溝通活動細節。請問陳叔叔的家鄉應該是在下列哪一個鄉鎮？

①壯圍鄉(53.75% )                      ②五結鄉(13.17% )

③大同鄉(19% )                      ④三星鄉(9% )

9. (1) 德啓在介紹家鄉時提到：「我的家在漁港附近，三面被山環繞，常常可以看見漁船載回大量魚貨，特別在十、十一月時，漁船總會捕到大量的鯖魚，所以我的家鄉也被人稱為鯖魚的故鄉。」請問德啓的家鄉應該在下列哪一個鄉鎮？

- ①蘇澳鎮(60.25%)                      ②頭城鎮(15.58%)  
 ③壯圍鄉(8.67%)                      ④五結鄉(9.67%)

10. (1) 蘇澳的地底含有大量的低溫碳酸水，而形成冷泉。蘇澳鎮利用清澈甘美的冷泉，製作出哪些特產？

- ①羊羹、彈珠汽水(24.33%)    ②彈珠汽水、冷泉蔬菜(38.92%)  
 ③羊羹、蜜餞(10.5%)              ④冷泉蔬菜、果凍(20.5%)

11. (1) 鶯歌鎮長到宜蘭參觀訪問，鶯歌鎮長送給宜蘭縣長陶瓷藝術品，請你幫宜蘭縣長選一項宜蘭縣特產回送給鶯歌鎮長？

- ①鴨賞(67.17%)                      ②釋迦(5.25%)  
 ③洋蔥(7.5%)                          ④豆乾(7.33%)

2. 各鄉鎮【特產題組】答對率低於 50%的統計表

特產	12 鄉鎮 答題率 平均值	頭城 225 人	礁溪 322 人	宜蘭 654 人	員山 210 人	壯圍 119 人	三星 141 人	大同 62 人	五結 294 人	羅東 496 人	冬山 303 人	蘇澳 315 人	南澳 88 人	答對率 低於 50% 的鄉鎮 數
1	74.67%	(86%) 18/21	(75%) 18/24	(84%) 47/55	(81%) 17/21	(67%) 6/9	(90%) 9/10	(70%) 7/10	(63%) 23/35	(86%) 37/43	(74%) 18/23	(74%) 17/23	(38%) 5/13	1
2	62.67%	(85%) 17/20	(64%) 14/22	(60%) 28/47	(47%) 8/17	(85%) 11/13	(27%) 4/11	(54%) 4/7	(57%) 17/28	(71%) 39/55	(68%) 21/31	(55%) 11/20	(63%) 5/8	2
3	77.33%	(77%) 17/22	(76%) 20/25	(80%) 47/59	(94%) 16/17	(83%) 10/12	(100%) 8/8	(44%) 4/9	(67%) 19/27	(82%) 31/38	(93%) 25/27	(39%) 11/28	(86%) 6/7	2
4	65.58%	(60%) 15/25	(69%) 21/29	(77%) 48/62	(63%) 10/16	(91%) 10/11	(64%) 7/11	(38%) 3/8	(62%) 19/29	(70%) 32/46	(65%) 24/37	(65%) 17/26	(56%) 5/9	1
5	61.42%	(70%) 14/20	(67%) 16/24	(54%) 30/54	(46%) 13/28	(33%) 3/9	(90%) 18/20	(100%) 1/1	(43%) 9/21	(64%) 28/44	(69%) 20/29	(69%) 29/42	(30%) 3/10	4
6	65.17%	(73%) 20/16	(51%) 19/35	(69%) 36/51	(50%) 7/14	(67%) 6/9	(60%) 9/15	(44%) 4/9	(89%) 16/18	(89%) 39/44	(59%) 16/27	(67%) 29/30	(55%) 6/11	1

7	23.08%	(21%) 3/14	(32%) 12/38	(29%) 21/73	(17%) 3/18	(24%) 4/17	(31%) 5/16	(0%) 0/5	(27%) 8/30	(31%) 17/51	(20%) 5/25	(34%) 11/32	(9%) 1/11	12
8	53.75%	(59%) 13/22	(61%) 19/31	(62%) 47/74	(54%) 7/13	(100%) 10/10	(33%) 3/9	(33%) 1/3	(48%) 12/25	(54%) 20/37	(50%) 11/22	(49%) 18/35	(38%) 6/16	5
9	60.25%	(47%) 7/15	(63%) 17/27	(58%) 32/55	(73%) 22/30	(50%) 5/8	(69%) 9/13	(50%) 2/4	(56%) 16/27	(61%) 27/44	(68%) 13/19	(57%) 14/21	(45%) 5/11	2
10	24.33%	(14%) 4/21	(18%) 5/28	(22%) 15/67	(14%) 3/21	(17%) 1/6	(20%) 3/15	(25%) 2/8	(21%) 6/28	(22%) 11/50	(3%) 1/30	(77%) 18/22	(29%) 2/7	11
11	67.17%	(63%) 12/19	(72%) 30/39	(75%) 45/57	(60%) 9/15	(89%) 13/15	(62%) 8/13	(25%) 1/4	(81%) 22/26	(70%) 31/44	(70%) 24/33	(75%) 27/36	(50%) 1/14	2

### 3.【特產題組】分析結果說明

答對率低於 50% 的 題號及鄉鎮數		分析結果
題號	鄉鎮數	
1	1	<ol style="list-style-type: none"> <li>1. 本題主要是測驗學生對三星特產的認知。</li> <li>2. 僅南澳鄉的學生答對率低，可能是學生無法辨別青蔥與洋蔥。</li> </ol>
2	2	<ol style="list-style-type: none"> <li>1. 員山、三星靠山區，學生有相當高的比率選擇觀光礦坑，加上「觀光」二字，對學生誘答率高，且學生對海邊漁產並不熟悉，導致這兩個鄉鎮答對率低。</li> <li>2. 題目用「不是」來命題，不太符合命題原則。</li> </ol>
3	2	<ol style="list-style-type: none"> <li>1. 本題要測驗學生對宜蘭縣地方特色的認知。</li> <li>2. 蘇澳鎮的學生因為較常接觸海產，故多選擇鮪魚、烏魚子作為答案，由此可知，學生生活經驗會影響學生的選擇。</li> <li>3. 學生沒有注意到「早期」這兩個字，或者學生不了解「經濟作物」這個名詞。</li> </ol>
4	1	<ol style="list-style-type: none"> <li>1. 本題主要是測驗學生對宜蘭縣各鄉鎮特產的認識。</li> <li>2. 選項中的特產與活動不在大同鄉學生的生活經驗中，所以答對率較低，可能人數太少(只有 8 人答題)，代表性不足。</li> </ol>
5	4	<ol style="list-style-type: none"> <li>1. 本題主要是測驗學生對宜蘭各鄉鎮特產的認識。</li> <li>2. 學生只了解自己居住鄉鎮的特產，對其他鄉鎮特產並不熟悉，其認知、分析能力不足，故無法做出正確配對。</li> <li>3. 本題大同鄉答對率 100%，可能是人數太少(只有 1 人答題)，代表性不足。</li> <li>4. 教師在教學時，可藉由特產配對遊戲，增加學生對其他鄉鎮特產的了解。</li> </ol>
6	1	<ol style="list-style-type: none"> <li>1. 本題要測驗學生對特產加工產品的認知。</li> <li>2. 大同鄉學生在生活中大多只接觸到自己鄉鎮的特產，故在選答時，選擇了自己居住鄉鎮的特產而答對率偏低。</li> </ol>

7	12	<ol style="list-style-type: none"> <li>1. 本題要測驗學生對宜蘭縣特產製作條件與方式的認識。</li> <li>2. 學生並沒有食品製作加工的概念。</li> <li>3. 選項字數不一，造成學生在閱讀選項時，通常會選擇字數較多的選項。</li> <li>4. 題幹中的特產指的是食物，多數學生卻選擇民俗藝品，可見學生沒有完整閱讀題目。</li> <li>5. 此題整體作答情形不佳，答對率只有 23.08%，其中大同、南澳二鄉更低，本縣的小學生對特產加工製作方式不了解，也可能授課教師未將教科書內容轉化為在地化課程。</li> <li>6. 教師在授課本中特產這個單元時，可以依照課文中的分類，配合宜蘭縣特產形成因素，讓學生做討論分析，使學生可以更熟悉宜蘭特產的形成。</li> </ol>
8	5	<ol style="list-style-type: none"> <li>1. 本題主要是測驗學生對壯圍特產的認識。</li> <li>2. 壯圍鄉學生答對率 100%，其他鄉鎮學生只認識自己居住鄉鎮的特產，對壯圍特產認知不足，故無法做出正確選擇。</li> </ol>
9	2	<ol style="list-style-type: none"> <li>1. 本題主要是測驗學生對蘇澳和鯖魚關連性之了解。</li> <li>2. 學生若不知在宜蘭縣鯖魚的故鄉指的是蘇澳，則會做出錯誤的選擇。</li> </ol>
10	11	<ol style="list-style-type: none"> <li>1. 本題主要是測驗學生對蘇澳特產的認識。</li> <li>2. 此題整體作答情形不佳，答對率只有 24.33%，本縣的小學生對蘇澳特產不了解，也可能授課教師未將教科書內容轉化為在地化課程。</li> <li>3. 多數學生對於不屬於自己鄉鎮的特產較不了解，所以無法做出正確選擇，故此題各鄉鎮答對率普遍偏低。</li> <li>4. 各選項均有兩個答案，較不符合命題原則，可能因此混淆了學生的解答能力。</li> <li>5. 教師在教學時，可讓學生先了解蘇澳冷泉的由來，再認識如何由冷泉製做出這些特產。</li> </ol>
11	1	<ol style="list-style-type: none"> <li>1. 本題主要是測驗學生對宜蘭特產的認識。</li> <li>2. 此題答對率偏高，只有大同鄉僅達 25%，可能是大同鄉學生生活較少碰到鴨賞，故無法做出正確選擇。</li> <li>3. 教師在教學時可介紹鴨賞的由來，讓學生了解宜蘭特產的特性，並可藉由影片或實物來加深學生對鴨賞的印象。</li> </ol>
總結分析		<ol style="list-style-type: none"> <li>1. 當題目與自己居住鄉鎮特產有關時，學生會有較好的表現。</li> <li>2. 特產題表現大都會隨著地域性及教師的授課內容而有所差異。</li> <li>3. 教師在教學時，可將教科書內容轉化為在地化課程，並配合圖片、影片或實物，以加深學生印象。</li> </ol>

## 伍、結論與建議：

## 一、十二鄉鎮九大項目答對率分析統計

99 學年度全縣六年級學生總數：5351														
99 學年度全縣六年級上網填答學生人數：3229														
	頭城鎮	礁溪鄉	宜蘭市	壯圍鄉	員山鄉	大同鄉	五結鄉	羅東鎮	冬山鄉	三星鄉	蘇澳鎮	南澳鄉	12 鄉鎮答對率總平均(%)	
	填答人數	填答人數	填答人數	填答人數	填答人數	填答人數	填答人數	填答人數	填答人數	填答人數	填答人數	填答人數		
	225	322	654	119	210	62	294	496	303	141	315	88		
	答對率平均數	答對率平均數	答對率平均數	答對率平均數	答對率平均數	答對率平均數	答對率平均數	答對率平均數	答對率平均數	答對率平均數	答對率平均數	答對率平均數		
地理位置	48.222%	49.111%	53.667%	60.111%	54.556%	54.556%	56.889%	55.667%	53.333%	53.000%	55.444%	42.556%	53.093%	
地形	51.222%	43.778%	52.111%	53.333%	50.556%	50.556%	43.333%	52.889%	48.333%	52.778%	43.667%	40.000%	48.546%	
氣候	53.500%	55.250%	62.500%	58.750%	57.500%	57.500%	61.750%	63.750%	62.500%	63.250%	62.500%	53.750%	59.375%	
交通	37.800%	35.600%	38.800%	46.100%	35.600%	35.600%	40.500%	37.400%	46.700%	31.900%	38.100%	43.000%	38.925%	
產業	61.571%	60.857%	63.000%	71.714%	65.429%	65.429%	65.857%	69.286%	63.857%	66.286%	62.143%	50.571%	63.833%	
歷史人文	49.615%	45.538%	53.538%	65.308%	46.923%	46.923%	46.385%	50.769%	52.692%	49.692%	48.000%	49.231%	50.385%	
名勝古蹟	48.133%	40.667%	48.200%	48.133%	41.333%	41.333%	43.533%	45.800%	51.667%	38.267%	46.467%	42.600%	44.678%	
民俗節慶	46.556%	40.778%	45.111%	53.444%	44.222%	44.222%	39.444%	45.111%	55.000%	39.111%	44.000%	29.556%	43.880%	
特產	59.545%	58.909%	60.909%	64.000%	54.455%	54.455%	55.818%	63.636%	58.091%	57.636%	60.091%	45.364%	57.742%	
低於 50% 項目數	5	6	3	2	4	4	5	3	2	4	5	7	4	

學生在九大項目中答對率高低順序為：1.產業 2.氣候 3.特產 4.地理位置 5.歷史人文 6.地形 7.名勝古蹟 8.民俗節慶 9.交通。因各項目題組難易度並不相同，所以僅針對個別題組質性與學生答題狀況做相關分析。

產業題組共有 7 題，其中除了第 5 題，測驗學生是否認識宜蘭縣精緻農產五農米比較困難外，其餘題目內容，在生活經驗裡，學生比較熟悉，所以整體答對率佳。

氣候題組共 4 題，有兩題讀表圖題，這兩題讀圖題答對率佳，顯示學生有讀圖的能力。第 4 題考的是氣候類形，教科書中較少提及，學生沒有清楚的知識概念，所以答對率較低。

特產題組共有 11 題，第 7 題測驗學生對宜蘭特產製作的條件與方式較難、第 10 題，每一個選項都有兩個特產，混淆學生的認知，並不是很好的出題方式。除此之外，其餘各題目內容與產業多有相關，也與學生生活經驗相關，所以整體性答對率佳。

地理位置題組共 9 題，若能輔以照片，或以實例提問，應該能提高學生答對率。

歷史與人文題組共 13 題，記憶題較多，若無轉化教學加以強調或說明，學生可能無從記憶起，所以整題答對率較低。

地形題組共 9 題，多以六年級學生學習內容與知識為範圍，以宜蘭地形為素材出題，測驗學生對宜蘭地形的了解，相對其他題組，困難度較高，所以學生答對率不佳。

名勝古蹟題組共 15 題，將宜蘭比較重要的景點和古蹟出成考題，測驗學生對宜蘭名勝古蹟的了解，但是，學生對於其他鄉鎮的了解有限，似乎只認識自己鄉鎮，顯示教師教學轉化的重要性。而學生一定得認識或了解宜蘭哪些重要名勝古蹟，也有待研討與設計。

民俗節慶題組共 9 題，與宗教、民間信仰有高度相關，而南澳鄉、大同鄉原住民大多信仰天主教、基督教，且離其他鄉鎮較遠，處於山區，所以答對率較低。民俗節慶又分屬於各鄉鎮特殊節慶，其他鄉鎮學生對這些特殊的節慶通常沒什麼概念，又或者知道但記憶是模糊的概念是不清楚的，所以整體性答對率低。

交通題組共 10 題，考了北迴線和國道五號的起迄點、第 2 題測驗學生記憶省道路名、第 7 題屬於交通歷史、第 8 題測驗學生記憶十大建設中的蘇澳港、第 10 題冊學生對交通號誌的記憶，以上所述均屬於記憶題，教學中如未加以介紹或強調學生通常沒有記憶可言的，所以整體性答對率較低。

## 二、學生表現：

(一) 題目中若有地圖、表格做依據，學生答對率較高：

例如：地形題組第 9 題「蘭陽博物館的外型設計概念，是來自東北角海岸得哪一種地質景觀」，因四個選項除有地質名稱外，另附照片，讓學生容易辨認。氣候題組第 1、2 題是讀表題，學生答對率亦較高。

(二) 學生對於自己鄉鎮之事、物有較多的記憶和印象，對於其他鄉鎮的事、物顯得模糊不清：

例如：交通題組第 4 題鐵路未經過哪一鄉鎮，三星鄉學生答對率就偏高些。民俗節慶題組未能涵蓋大同鄉與南澳鄉部分，致使這兩個鄉鎮在此題組答對率最低。

(三) 教科書未提及或較少提及之知識概念，學生答對率低，原因應該在於教師可能沒有做教科書內容轉化：

例如：地形題組第 7 題，南方澳的陸連島和連島沙洲形成了沙頸胛地形，應可配合第二學階「本土教材」、「海洋教育」或是第三學階「臺灣海岸地形」進行教學轉化。

(四) 記憶性題若屬於與生活經驗較相關者則答對率高，若與生活經驗關聯性較低者，則答對率偏低：

例如：交通題組問了好幾條道路的起迄點，這與學生生活較無相關，所以答對率低。

(五) 學生未將第二、三學階段做學習聯結：

例如：地形題組第 5 題中提到龜山島形成的原因，除可能未轉化教學

外，學生也未能與第三學階所學的「臺灣海岸地形」或、河川的「堆積作用」、「侵蝕作用」做學習聯結。

- (六) 本土化課程記憶性知識，學生可能在第二學習階段學習經過兩年後，記憶模糊或消失。

### 三、題目呈現

- (一) 部分題目提問方式較呆板，未能以學生經驗設計描述，可能是答對率偏低的因素。例如：地理位置題組第 1 題「下列哪一個敘述，最符合蘭陽平原大部分河流的流向？」如能附上一張宜蘭地形圖，讓學生藉由判斷地圖了解宜蘭河川流向，好過要學生記憶河川流向的問法。交通題組部分，若能舉出實例提問從某地到某地需要搭乘什麼交通工具？或是會經過哪些地方？等問法，學生較有生活依據可循，答對率可能會提升。
- (二) 部分題目因誘答率低，造成高答對率。例如：歷史與人文題組第 3、4 題選項均是同姓之人，除正確答案學生熟悉外，其餘三人學生恐怕並不認識，造成無誘答力的現象。
- (三) 部分題目題幹中有暗示性詞、句，造成高答對率。例如：地形題組第 8 題「蘭陽平原形成的原因，主要是由下列哪一條河川沖積而成？」題幹中有「蘭陽」兩字，讓學生容易選答。
- (四) 部分題目若能以圖、表呈現，可能會讓學生容易回答。例如：地理位置題組第 6 題的圖、氣候題組第 1、2 題的表、地形題組第 4、9 題的圖。

### 四、反思建議

- (一) 提供現場授課教師課程轉化教學之相關教材，鼓勵教師進行教學轉化。
- (二) 題目是否具在地化知識之代表性需重新思考。
- (三) 可多方蒐集現場教師意見，彙整在地化知識內容。
- (四) 命題者應多加強命題訓練。

## 陸、結語

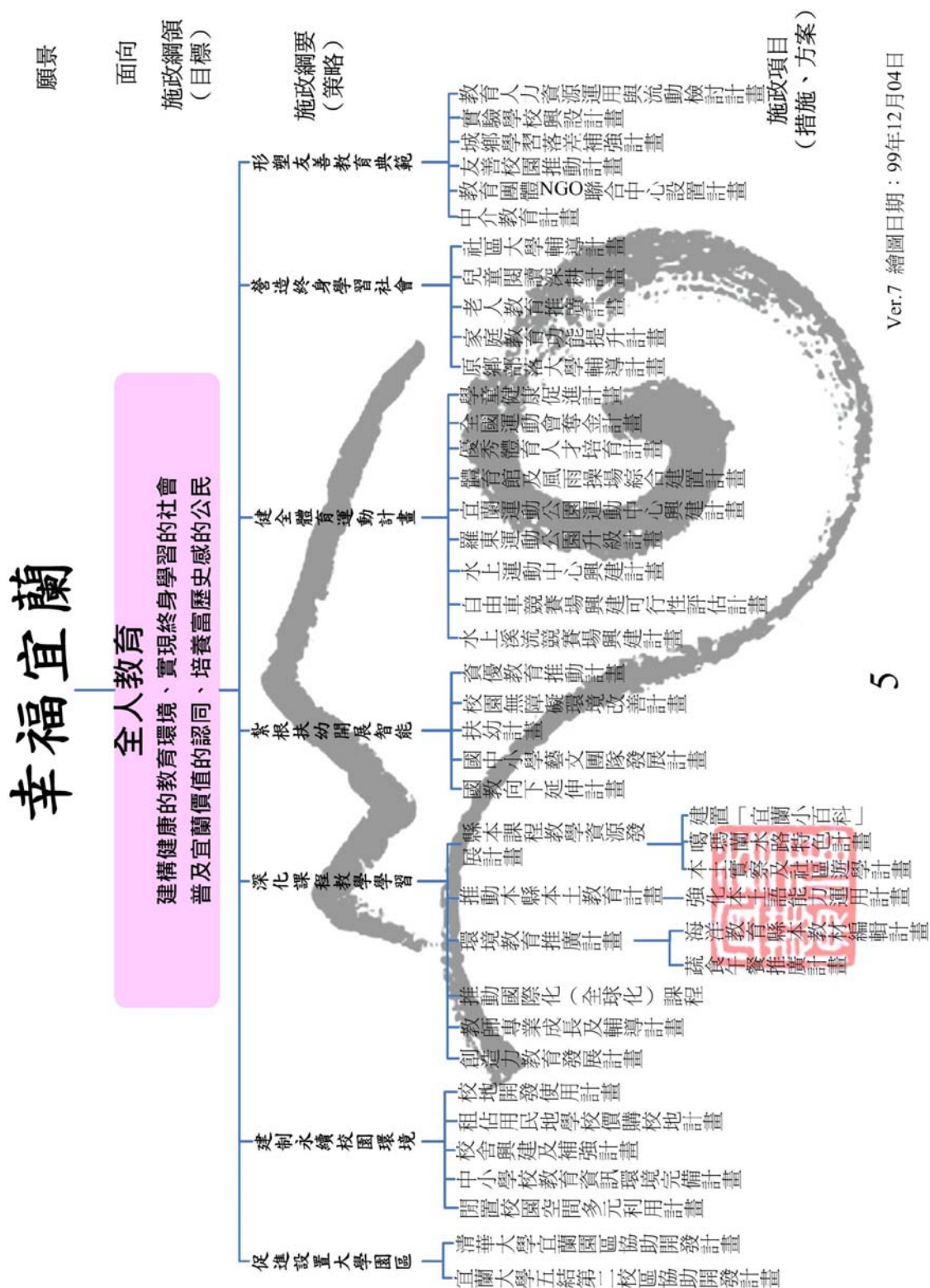
宜蘭縣自 98 學年度起推動縣本土化課程，規定各校配合九年一貫課程架構，將審訂教材、自編教材結合宜蘭在地教學資源規劃成各具特色的「校本課程」。並透過各領域知相關性，藉由融入、轉化、延伸或替代等教學策略，進行教學行動方案的規劃並執行。

爲了解宜蘭縣國小學生對在地環境及鄉土文化等認知概況，針對 99 學年度小六學生進行「在地化知識檢測」，藉由宜蘭縣電算中心架設的線上檢測系統，以 Moodle 數位學習平臺進行題目上傳與學生施測，並完成成績統計。

由於本檢測目的僅設定於要了解學生在縣政府推動縣本土化教學後，對於在地知識了解的程度與狀況，但從命題到施測僅三個月的時間，而命題過程中，並未針對題目實施預試、前測等過程，也未針對同一類項目的題目做難易度的分類，而題目又隨機抽取，造成每一個學生抽測到的題目難易度不均等。又因以線上施測，學生對於使用電腦的熟悉度也受到相當程度的影響，諸多在實施上可能產生的變數都未能有效掌控、未盡周延。所以僅針對各鄉鎮學生對社會學習領域縣試題檢測後答題之正確率做相關質性說明分析。

藉此檢測研究報告，除了初步了解學生對宜蘭縣在地化知識的學習情形，在實施過程中，也讓團隊有檢討自己命題的方式與方向的機會。而此次的活動，更提醒教師加強本土化課程的教學。

附錄：縣府施政藍圖



### 附錄：本土化課程行動架構

