

Old is New

國中教師篇—國立故宮博物院

全球化的博物館



亞太地區美感教育研究室第二期計畫，第二階段出版之《素養導向美感學習活動設計與實施參考指引》分三教育階段八場館（含學生篇、教師篇），共計十九冊：

- 12 | 引光前行+：
一起走在美感學習指引發展路上－總論篇
- 13/14 | Natural Aesthetics 自然美
國立自然科學博物館－高中學生篇/教師篇
- 15/16 | 悠遊潮境（海·生態）
國立海洋科技博物館－國中學生篇/教師篇
- 17/18 | Old is New 全球化的博物館
國立故宮博物院－國中學生篇/教師篇
- 19/20 | 大地有詩－濁流鄉情
吳濁流藝文館－國中學生篇/教師篇
- 21/22 | 方舟饗宴（海·空間）
國立海洋科技博物館－國小學生篇/教師篇
- 23/24 | 藏在畫裡的聲音
國家兩廳院－國小學生篇/教師篇
- 25/26 | 霧裡尋蹤～花非花
桃園展演中心－國小學生篇/教師篇
- 27/28 | 揮灑自然美
奇美博物館－國小學生篇/教師篇
- 29/30 | 覺「茶」生活提案（數位版）
國立歷史博物館－國中小學生篇/教師篇



目次

- 02 秒懂這本指引
- 04 設計理念
- 06 課程與節數
- 08 學習活動指引地圖

- 10 **1** 國寶探秘
 - 10 1-1 故宮說故事
 - 12 1-2 文物說時事

- 14 **2** 故宮尋寶趣
 - 15 2-1 故宮尋寶圖
 - 20 2-2 山水遊蹤

- 24 **3** 皇帝 / 文人生活誌
 - 24 3-1 皇帝多寶格
 - 30 3-2 集瓊藻－院藏珍玩
 - 34 3-3 青花傳家寶

- 38 **4** 古風再現
 - 39 4-1 古畫動漫
 - 46 4-2 與國寶對話

- 52 **5** 藝遊故宮
 - 53 5-1 故宮文創商品－當國寶遇上設計
 - 56 5-2 山光水影畫故宮

- 59 參考文獻

秒懂這本指引

課程與節數

提供不同學習階段的主題課程規劃總覽，讓教師理解在課程架構脈絡中，該學習階段所定錨的學習理念及大概念，供教師橫向及縱向連結的課程規劃參考。

課程與節數

課程選配

教師可依補充教學節數進行方案選配，例如參閱前可從校域教學選擇 1 進行線上學習，接著參觀故宮時，可以從館域教學選擇 2、3、4 等學習內容安排參觀動線，回到學校後再選擇校域教學的 5 作為延伸教學活動。



主題學習指引

- 國寶探秘**：以線上自主學習方式認識國立故宮博物院文物小故事，教師可在參觀國立故宮博物院前於學校場域帶領學生進行線上學習。
- 故宮尋寶趣**：透過尋寶解謎的任務，讓學生於國立故宮博物院中打開五感體驗，教師可引導學生找尋線索並學習院藏文物的相關背景知識。
- 皇帝/文人生活誌**：從國立故宮博物院的典藏文物感受時代美學，引導學生從中體驗學習美感元素於日常生活的應用。
- 古風再現**：透過科技與新媒體藝術，創造互動、沉浸式體驗，再現文物經典之美。
- 藝遊故宮**：以行動連結學習知能，教師可選擇以設計思考出發的文創產品設計，或是小組共同合作的水墨創作活動，作為美感行動學習的展現。

課程方案參考

方案	課程單元	課程運用說明
半日型	A 方案 (1-1) (1-2) (2-1) (3-1) (4-1) (5-1)	<ul style="list-style-type: none"> 利用「單元 1」中運用到的「故宮線上學校」或「故宮精品 FB」的線上自主學習方式認識國立故宮博物院的文物小故事，教師可在參觀國立故宮博物院前於學校場域帶領學生進行線上學習。 在「單元 2」中，透過尋寶解謎的任務，或是在國立故宮博物院的展間欣賞院藏山水畫，讓學生於國立故宮博物院中打開五感體驗，教師可引導學生找尋線索並學習院藏文物相關背景知識。 從國立故宮博物院的典藏文物感受時代美學，可以選擇「單元 3」中的「皇帝多寶格」、「集瓊藻－院藏珍玩」、「青花傳家寶」，引導學生從中體驗學習，並能於日常生活之中，應用美感元素，體現美感生活。 「單元 4」強調古風再現，透過科技與新媒體藝術，創造互動、沉浸式體驗，選擇「古畫動漫」或是「與國寶對話」單元，引導學生賞析文物經典之美。 最後的「單元 5」，以行動連結學習知能，教師可選擇以設計思考出發的「故宮文創商品-當國寶遇上設計」，或是小組共同合作的水墨創作活動「山光水影畫故宮」，作為美感行動學習的展現。
	B 方案 (1-1) (1-2) (2-1) (3-2) (4-1) (5-1)	
	C 方案 (1-1) (1-2) (2-1) (3-3) (4-1) (5-1)	
一日型	D 方案 [1-1] [1-2] [2-2] [3-1] [4-2] [5-2]	
	E 方案 [1-1] [1-2] [2-2] [3-2] [4-2] [5-2]	
	F 方案 [1-1] [1-2] [2-2] [3-3] [4-2] [5-2]	

主題學習指引

說明 5 個單元的學習內容概要以及主要課程活動。提供教師快速掌握各單元學習關鍵重點。

課程方案參考

分為半日入館及一日入館的課程模組，教師可依授課時間規劃，自由選配適合的方案進行館校合作教學。

對應核心素養 / 對應學習重點

每個單元的學習目標緊扣呼應 108 課綱核心素養，並對應學習重點。

1 國寶探秘

1-1 | 故宮說故事

學習目標

- 理解藝術產物的功能與價值，拓展多元視野。視 2-IV-3
- 規劃自主學習內容，增進美感知能。視 3-IV-1

對應核心素養

A1 身心素質與自我精進
藝-J-A1 參與藝術活動，增進美感知能。

對應學習重點

學習表現	學習內容
視 2-IV-3	能理解藝術產物的功能與價值，以拓展多元視野。
視 3-IV-1	能透過多元藝文活動的參與，培養對在地藝文環境的關注態度。



學習策略

1 | 探究策略

教師可以給予學生自學素材與任務，例如：觀看「故宮線上學校」影片，摘記重點或完成任務。

2 | 欣賞策略

透過「故宮線上學校」豐富的教學資源，學習欣賞中國歷史文物之美。

教學撇步

國立故宮博物院的官網中，建置了豐富而完整的線上資源，教師可運用遠距教學，讓學生於參觀國立故宮博物院之前，建構其先備知識。

- 「故宮說故事」單元便是透過許多有趣的影片故事，讓學生對文物有初步認識。
- 「文物說時事」以國立故宮博物院文物結合生活時事的創意發想出發，打破既有直線思考，在日常生活中練習擴散思考，並培養敘說故事的能力，賦予文物新的情感連結。

跨域學科

社會領域核心素養具體內涵

社-J-B3	欣賞不同時空環境下形塑的自然、族群與文化之美，增進生活的豐富性。
社-J-B1	運用文字、語言、表格與圖像等表徵符號，表達人類生活的豐富面貌，並能促進相互溝通與理解。

補充資料

故宮線上學校

首頁	教學資源	國寶精動影片
----	------	--------

跨域學科

提供教師跨域學科連結各領域核心素養具體內涵參考運用。

補充資料

提供教師課程內容相關的學習資源連結，方便教師補充延伸學習的大補帖。

教學撇步

提供教師教學步驟，以及提供不同教學引導的方式供教師參考。

版面中間區塊為學生篇學習內容，兩側及下方為教師篇指引內容，方便教師對照參考及進行內容補充。

設計理念

規劃設計理念

- 1 素養導向美感學習活動與實施參考指引（國立故宮博物院），全版以「Old is New」為設計軸心，發展國中版－以時代美學、國寶探秘來談環境與生態美感。
- 2 本篇國中版，引導學生保持好奇的欣賞態度，透過實地參觀國立故宮博物院各展廳，與文物對話，一起探索國立故宮博物院院藏，思索文物是如何與全民日常生活產生有趣的互動交流，建立高品味的生活美學素養。

素養導向美感學習

本素養導向美感學習活動設計以校域為主，搭配實地踏查，以不同年齡的美感培育，藝術涵養，將美感構面、藝術鑑賞博物館所場域環境並導入「各類元素」及「美感（形式）原則」，並與博物館所場域之主題連結。授課者可視教學時間挑選單元進行館校合作美感活動學習。

此課程富有可自由選用及搭配課程的彈性，教師們可依據自己的學校遠近或授課節數需求，選擇半日或一日的入館教學；提供教師們靈活搭配運用不同單元主題下的學習任務。

學習目標

設定參訪國立故宮博物院的美感學習目標。

確認主題

瀏覽國立故宮博物院官網了解展覽文物主題。

安排參訪

師生討論並選定半日或一日的參訪方案。

行前課程

參訪行前，引導學生瀏覽國立故宮博物院官網進行自主學習。

移地教學

依據教學方案選配參訪內容及節數安排。

延伸學習

返校後的延伸課程及實作活動。

教師確定學習目標後，可依據課程主題安排參訪計畫，在教學過程中，先於學校說明課程實施的流程，再進行移地教學；之後再回到教室當中，並延續移地教學引導學生建構共同的經驗與延伸學習。

課程與節數

課程選配

教師可依據實際教學節數進行方案選配，例如參觀前可從校域教學選擇 **1** 進行線上學習，接著參觀故宮時，可以從館域教學選擇 **2**、**3**、**4** 等學習內容安排參觀動線，回到學校後再選擇校域教學的 **5** 作為延伸教學活動。



主題學習指引

- 國寶探秘：以線上自主學習方式認識國立故宮博物院文物小故事，教師可在參觀國立故宮博物院前於學校場域帶領學生進行線上學習。
- 故宮尋寶趣：透過尋寶解謎的任務，讓學生於國立故宮博物院中打開五感體驗，教師可引導學生找尋線索並學習院藏文物的相關背景知識。
- 皇帝 / 文人生活誌：從國立故宮博物院的典藏文物感受時代美學，引導學生從中體驗學習美感元素於日常生活的應用。
- 古風再現：透過科技與新媒體藝術，創造互動、沉浸式體驗，再現文物經典之美。
- 藝遊故宮：以行動連結學習知能，教師可選擇以設計思考出發的文創商品設計，或是小組共同合作的水墨創作活動，作為美感行動學習的展現。

課程方案參考

方案	課程單元	課程運用說明
半日型	A 方案	(1-1) (1-2) (2-1) (3-1) (4-1) (5-1)
	B 方案	(1-1) (1-2) (2-1) (3-2) (4-1) (5-1)
	C 方案	(1-1) (1-2) (2-1) (3-3) (4-1) (5-1)
一日型	D 方案	【1-1】【1-2】【2-2】【3-1】【4-2】【5-2】
	E 方案	【1-1】【1-2】【2-2】【3-2】【4-2】【5-2】
	F 方案	【1-1】【1-2】【2-2】【3-3】【4-2】【5-2】

① 利用「單元 1」中運用到的「故宮線上學校」或「故宮精品 FB」的線上自主學習方式認識國立故宮博物院的文物小故事，教師可在參觀國立故宮博物院前於學校場域帶領學生進行線上學習。

② 在「單元 2」中，透過尋寶解謎的任務，或是在國立故宮博物院的展間欣賞院藏山水畫，讓學生於國立故宮博物院中打開五感體驗，教師可引導學生找尋線索並學習院藏文物相關背景知識。

③ 從國立故宮博物院的典藏文物感受時代美學，可以選擇「單元 3」中的「皇帝多寶格」、「集瓊藻 - 院藏珍玩」、「青花傳家寶」，引導學生從中體驗學習，並能於日常生活之中，應用美感元素，體現美感生活。

④ 「單元 4」強調古風再現：透過科技與新媒體藝術，創造互動、沉浸式體驗，選擇「古畫動漫」或是「與國寶對話」單元，引導學生賞析文物經典之美。

⑤ 最後的「單元 5」，以行動連結學習知能，教師可選擇以設計思考出發的「故宮文創商品 - 當國寶遇上設計」，或是小組共同合作的水墨創作活動「山光水影畫故宮」，作為美感行動學習的展現。

學習活動指引地圖

於參觀前，運用此學習活動指引地圖，從國立故宮博物院外在整體環境探索周邊場域，引導學生在通往室內場館的路徑中，亦能對周遭的環境有初步認識。

教師可彈性安排多元化的課程活動，有助於聚焦培養美感經驗並豐富移地教學的行程。

第一展覽區 1F

東側 | 宗教造像 · 圖書文獻特展室

西側 | 珍玩展覽室 · 傢俱展覽室

第一展覽區 2F

東側 | 器物特展室 · 陶瓷常設展

西側 | 書法特展室 · 繪畫特展室

第一展覽區 3F

東側 | 器物特展室 · 銅器常設展

西側 | 器物特展室 · 玉器常設展

補充資料

教學資源

國立故宮博物院提供全球資訊網 / 典藏資源 / 典藏精選...等資源，讓觀者輕鬆地依類別、依朝代、依展場或依多媒體內容，探索故宮典藏文物。

國立故宮博物院 - 典藏精選

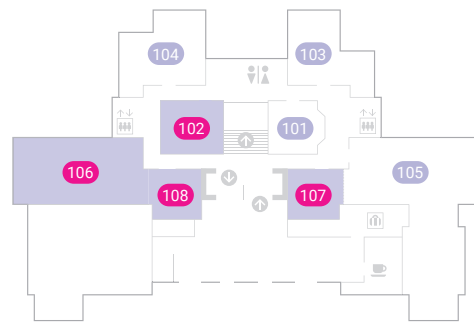


學習活動指引地圖

在進入第一展覽區(正館)參觀前，可於前往第一展覽區(正館)的路徑中，由院區外在環境與建築外觀，對國立故宮博物院先做初步認識，也可以對於周遭的環境進行探索，透過多元化的活動，聚焦與豐富移地教學的行程。

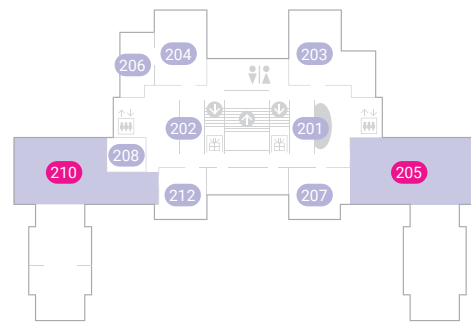
第一展覽區(正館) - 樓層平面圖

1F

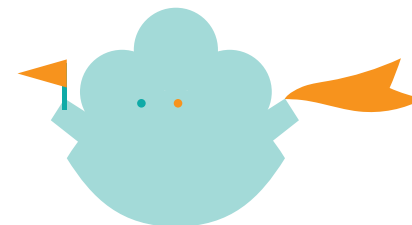
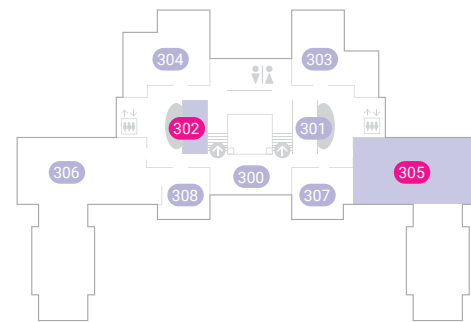


* 圖片 - 【參考國立故宮博物院官網繪製】

2F



3F



行前注意事項

- 政府立案之各級公、私立幼兒園以上學校(以班級為單位)至本院校外教學之師生可預約參觀，並免費使用團體語音系統。
- 國立故宮博物院北部院區「本國學校團體免費參觀與導覽服務申請表」下載。



參觀資訊

- 第一展覽區(正館)
週二至週日 09:00 ~ 17:00 / 週一休館
- 至善園
週一休園 / 每週二至週日開放時間：
4月至10月每日 08:30 ~ 18:30
11月至3月每日 08:30 ~ 17:30
- 至德園
週二至週日 09:00 ~ 17:00 / 週一休館

MEMO

1 國寶探秘

1-1 | 故宮說故事

學習目標

- 理解藝術產物的功能與價值，拓展多元視野。視 2-IV-3
- 規劃自主學習內容，增進美感知能。視 3-IV-1

對應核心素養

A1 身心素質與自我精進

藝 -J-A1

參與藝術活動，增進美感知能。

對應學習重點

學習表現	
視 2-IV-3	能理解藝術產物的功能與價值，以拓展多元視野。
視 3-IV-1	能透過多元藝文活動的參與，培養對在地藝文環境的關注態度。

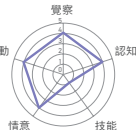
1 國寶探秘

學習目標

- 理解藝術產物的功能與價值，拓展多元視野。
- 規劃自主學習內容，增進美感知能。

實踐

- 聆聽感受、資料蒐集、分類歸納、創意連結



故宮 Old is New

透過「故宮線上學校」，以數位學習來認識國立故宮博物院，以及「故宮精品 FB」看看文物如何結合時事，讓歷史文物更貼近生活。

1-1 | 故宮說故事

國立故宮博物院網站中有許多豐富的資料庫，在雲端即可漫遊國立故宮博物院的文物世界，可以從中挑選自己感興趣的主題，去探索這些文物背後有趣的小故事。

故宮線上學校



啟動聆聽模式

探索之前，請開啟聆聽模式，將身心靈調整到最和緩的狀態，專注接收眼前所見、所聽、所感。

我的聆聽關鍵字

記錄下自己看到什麼？聽到什麼？感受到什麼？將聆聽主題的關鍵字紀錄於下方九宮格中。

7	8	1
6	聆聽的主題	2
5	4	3



聽我說文物

學習策略

1 | 探究策略

教師可以給予學生自學素材與任務，例如：觀看「故宮線上學校」影片，摘記重點或完成任務。

2 | 欣賞策略

透過「故宮線上學校」豐富的教學資源，學習欣賞中國歷史文物之美。

教學撇步

國立故宮博物院的官網中，建置了豐富而完整的線上資源，教師可運用遠距教學，讓學生於參觀國立故宮博物院之前，建構其先備知識。

- 「故宮說故事」單元便是透過許多有趣的影片故事，讓學生對文物有初步認識。
- 「文物說時事」以國立故宮博物院文物結合生活時事的創意發想做出發，打破既有直線思考，在日常生活中練習擴散思考，並培養敘說故事的能力，賦予文物新的情感連結。

跨域學科

社會領域核心素養具體內涵	
社 -J-B3	欣賞不同時空環境下形塑的自然、族群與文化之美，增進生活的豐富性。
社 -J-B1	運用文字、語言、表格與圖像等表徵符號，表達人類生活的豐富面貌，並能促進相互溝通與理解。

補充資料

故宮線上學校



首頁



教學資源



國寶總動員影片

1-2 | 文物說時事

學習策略

1 | 觀察策略

從國立故宮博物院網站中選擇一件文物來做觀察與美感分析。

2 | 討論策略

透過「ORID 焦點討論法」，聚焦學習內容。

3 | 自我檢核策略

學生透過「自我檢視」表，檢核自己是否能透過國立故宮博物院網站資源，進行線上學習，挑選喜歡的文物進行觀察分析，以及了解文物背後的小故事。

4 | 鑑賞評析策略

可運用「ORID 焦點討論法」作為鑑賞評析的提問脈絡。相關提問重點羅列於下方表格，供教師參考。

Objective	請客觀描述你看到文物的造型、色彩、質感...等。
Reflective	你覺得這件文物讓你聯想到什麼？有什麼感受或相關經驗？
Interpretive	你如何看待這件文物所傳達的訊息？你發現了什麼？這件文物的用途是什麼？
Decisional	請你精選一些文物，繪製「故宮尋寶」地圖，並和同學分享。

1-2 | 文物說時事

故宮小劇場

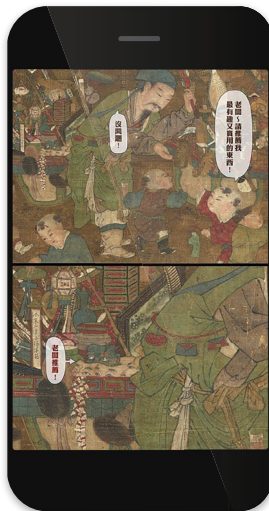
在「故宮精品 FB」中，有許多以文物搭配生活時事的對話情節，令人莞爾，讓國立故宮博物院的文物更貼近我們的生活。請試著找一張國立故宮博物院院藏的作品，設計一段與生活時事結合的對話，並和同學分享。



故宮精品 FB

我的故宮小劇場獨白

色彩
形狀 & 形體
質感



宋代小販老闆都推薦的東西
作品名稱：蘇漢臣－宋人貨郎圖(改編) |
年份：宋 | 媒材：立軸水墨 | 尺寸：181.5x267.3 (cm)
圖片 - 【截圖自故宮精品 FB】

自我檢視

Q：在國立故宮博物院網站探索的過程中，發現哪些有趣的文物小故事？

Q：請在國立故宮博物院網站中找出一件喜歡的文物，試著描述它的色彩、形狀 & 形體、質感，並寫下觀察過程與發現。

» 透過線上的學習體驗，請精選出喜歡的文物，規劃一場國立故宮博物院尋寶之旅，製作一本導覽手冊，並邀請親朋好友一同到國立故宮博物院看看這些文物的廬山真面目。

均衡
比例

教學撇步

教學引導

此單元以國立故宮博物院文物結合生活時事的創意發想做出發，打破既有的直線思考，在日常生活中練習擴散思考，並培養敘說故事的能力，賦予文物新的情感的連結。

教學運用－ORID 焦點討論法

要讓學生理解學科概念時，可以從一個具體事件的觀察開始，例如：一篇新聞報導、一段短片、一個小故事，或是一張圖片、一段內容，都能開啟焦點討論的歷程。

補充資料



ORID
Method



國立故宮博物院－
典藏

MEMO

2 故宮尋寶趣

學習目標

- 觀察建築形式並連結象徵意義。視 2-IV-3
- 理解中國山水繪畫移動式點的構圖方式，並比較東西方繪畫作品構圖的異同。視 2-IV-2

對應核心素養

A1 身心素質與自我精進

藝 -J-A1

參與藝術活動，增進美感知能。

B3 藝術涵養與美感素養

藝 -J-B3

善用多元感官，探索理解藝術與生活的關聯，以展現美感意識。

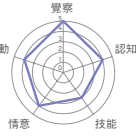
2 故宮尋寶趣

學習目標

- 觀察建築形式並連結象徵意義。
- 理解中國山水繪畫移動式點的構圖方式，並比較東西方繪畫作品構圖的異同。

實踐

- 五感體驗、訊息判讀、觀察描繪



請以好奇之心踏入國立故宮博物院，握著手中的任務訊息，開啟你的五感，找尋可能的蛛絲馬跡，展開一段文物尋寶之旅。

線條
色彩
形狀與形態
空間
質感



10

2-1 | 故宮尋寶圖

發現故宮

請透過觀察，記錄眼中所見的國立故宮博物院吧！

建築形式：

建築色彩：

建築材質：

美感(形式)原則

意指空間裡造型、色彩、質感，甚或光線等要素各個部份的重量感覺在互相調節中，所形成的靜止安定的現象。均衡基本上可歸納有：

- 對稱均衡 (Symmetrical Balance)
- 非對稱均衡 (Asymmetrical Balance)
- 輻射均衡 (Radial Balance)

是將相同或相似的形、色構成單元作規律性重覆排列的方式，也可以利用相異的單元做交替反覆排列。

形、色的整體與部分間，或部分與整體間的完美數理關係。

除數理關係外，比例在形式上呈現不僅是機械的反應，而是人的自然感覺。

2-1 | 故宮尋寶圖

教學撇步

教學引導

本單元以覺察出發，讓學生藉由參觀國立故宮博物院探索美感，以及進行五感體驗。教師可設計提問、提供線索，引導學生探索學習的重點，並提示如何在國立故宮博物院場域中發現美感(形式)原則，以及如何分析運用。

補充資料

建築設計

由黃寶瑜建築師設計國立故宮博物院建築主體，1962年6月開工，1956年8月落成。

建築風格

國立故宮博物院建築外型風格，採傳統北方宮殿式四層樓宇，底層基地方闊，左右對稱，樓頂設五座飛簷樓閣，黃邊藍瓦，圍以白色雲欄，形成中國傳統建築式樣，具有傳承傳統固有文化的意義。因此，它的主要建築特色是：建築設計吸收了中國傳統的宮殿建築形式，淡藍色的琉璃瓦屋頂覆蓋著米黃色牆壁，潔白的白石欄杆環繞在青石基臺之上，風格清麗典雅。

對應學習重點

學習表現	
視 2-IV-2	能理解視覺符號的意義，並表達多元的觀點。
視 2-IV-3	能理解藝術產物的功能與價值，以拓展多元視野。

補充資料



國立故宮博物院
館舍園區



臺北故宮傳奇設計師
黃寶瑜

學習策略

1 | 五感探索策略

透過文字線索，開啟五感官能，在國立故宮博物院內找尋符合線索提示的文物。

2 | 紀錄策略

以文字及圖像記錄找尋到的文物，並重點摘記文物資訊（包含造形、色彩、質感、創作手法、製作年代…等）。

教學撇步

挑戰任務 1

清 / 西元 1644-1911 年

翠玉白菜

由翠玉所琢磨而成，與真實白菜相似度幾乎百分百的作品，親切的題材、潔白的菜身與翠綠的葉子，都讓人感覺十分熟悉而親近，別忘了看看菜葉上停留的兩隻昆蟲，它們可是寓意多子多孫的螽斯和蝗蟲。

挑戰任務 2

清 / 乾隆 西元 1736-1795 年

霽青描金游魚轉心瓶

瓶腹分內外兩層，內層施淺青湖綠色釉表現出湖水一樣的背景，其間以粉彩畫水草、落花及金魚。器外底施湖綠釉，書有「大清乾隆年製」青花篆體款識；觀者可自頸部握住轉動，透過外瓶開光看見內瓶所繪之水草魚紋悠游嬉戲於眼前，如同走馬燈一般，故名「轉心瓶」。

故宮文物尋寶

國立故宮博物院中有許多有趣的寶物等著你去發掘探索，接下來，請跟著線索，看看你是否能在國立故宮博物院中找到這些寶物，並且挖掘到它們背後的小故事？

聆賞小叮嚀

進入國立故宮博物院這個國寶殿堂，別忘了要遵守館所規定及聆賞的禮儀，專注安靜地完成尋寶探索任務。成為一個新世代的美感公民。

美感詞彙

質感 物體材質所呈現在色彩、光澤、紋理、粗細、厚薄、透明度等多種外在特性的綜合表現。

釉 指均勻覆蓋在陶瓷器或搪瓷器外表面的玻璃質薄層，通常由矽酸鹽複合物經由高溫熔融態再冷卻而製成。不同的釉有不同的色，釉的色就稱為釉色。

故宮文物尋寶

挑戰任務

請在館內找出以下文物，畫下它們的造形及標註展場位置，並記錄所蒐集的文物資訊。

翠玉白菜 - 全世界最有名的白菜
轉心瓶 - 迷你旋轉木馬

挑戰任務 1

翠玉白菜
全世界最有名的白菜
發現地點：3樓 302 陳列室

文物資訊：



挑戰任務 2

轉心瓶
迷你旋轉木馬
發現地點：2樓 205 陳列室

文物資訊：



是否都完成了以上任務？

每完成一項挑戰任務，可獲得「尋寶達人認證章」一枚。

補充資料

轉心瓶

清代乾隆官窯瓷器中，有一類作品俗稱「套瓶」或「轉心瓶」。全器由內外、上下幾部份拼合完成，而腹心常可旋轉。這類鬼斧神工的巧作，興起於乾隆年間，由景德鎮的御窯場所承製。

國寶新視界 -
翠玉白菜快問
快答影片



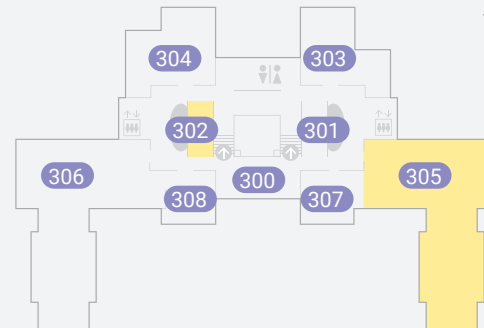
【人氣國寶
揭秘】：轉
心瓶影片



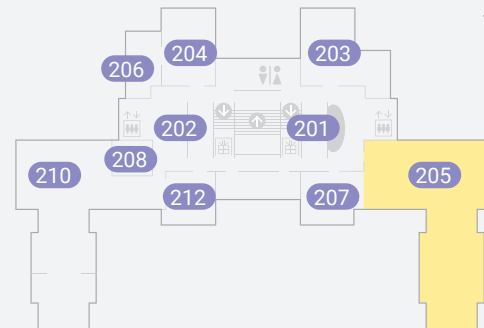
MEMO

展場位置

3F 302、305 室



2F 205 室



* 圖片 - 【參考國立故宮博物院官網繪製】

延伸學習

教師可視課程時間，彈性增加任務

故宮文物尋寶彩蛋任務

彩蛋任務 1

清 / 西元 1644-1911 年

肉形石

「肉形石」為碧石類礦物，其紋理層層堆疊，藝匠據此天然特徵再予以加工。首先於表面細密鑽點，除營造毛孔的效果外，還使質地較為酥鬆，易於染色。其次便是將上層染成褐紅色，像是肉皮浸過醬油一般，生動逼真。

彩蛋任務 2

戰國中期 / 西元前 375-276 年

嵌綠松石金屬絲犧尊

全器以寫實的風格呈現動物姿態及肌理。做為戰國時期的酒器，背上有個活動的圓蓋，向前傾倒時，酒就會從嘴部流出。全身以鑲嵌珍貴的金屬絲和寶石的方式來作裝飾，手工精緻，非常華麗。這種將玉石或金屬鑲在青銅器表面的裝飾手法，稱作「金銀錯」，在戰國時期非常流行。

尊

屬於盛酒器，有圓的、方的等不同造型，「犧尊」就是犧牛造型的酒器。古代盛酒的禮器一共有 6 尊：犧尊、象尊、箸尊、壺尊、大尊和山尊。因為用來盛酒，所以背上有一個可活動的小圓蓋，打開蓋子，可以將酒從蓋口注入腹部的空間，向前傾倒時，酒就會從嘴部流出，設計充滿了巧思。

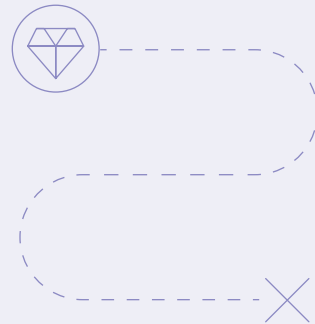
故宮文物尋寶

彩蛋任務

請你在館內找出以下文物，畫下它們的造形及標註展場位置，並記錄你所蒐集的文物資訊。

肉形石～滷得入味的小秘訣

犧尊～二千多年前的動漫角色？吃夢神獸？



* 圖片 - 【來源為「國立故宮博物院」】

彩蛋任務 1

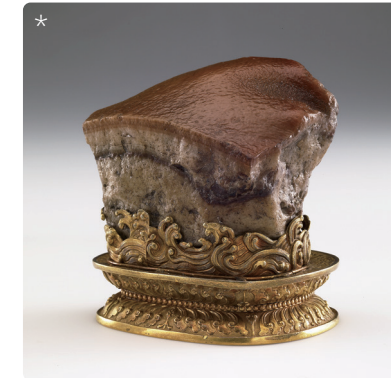
肉形石
滷得入味的小秘訣

發現地點： 3 樓 302 陳列室



任務說明：請以肉形石作為主菜，找尋故宮其他文物，手繪組合成創意料理，並請為這道佳餚命名。

作品名稱：肉形石 | 年份：清 | 尺寸：5.73×6.6×5.3 (cm)



彩蛋任務 2

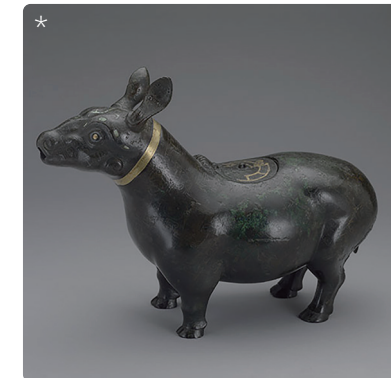
犧尊
二千多年前的動漫角色？吃夢神獸？

發現地點： 3 樓 305 陳列室



任務說明：請跟著犧尊神獸一起尋找國立故宮博物院內有著動物造形的夥伴，試試看，是否能在任務時間內找出多少個動物朋友，也請用紙和筆記錄下來。

作品名稱：嵌綠松石金屬絲犧尊 | 年份：戰國中期 | 尺寸：39.7×28.5 (cm)



是否都完成了以上任務？

每完成一項彩蛋任務，獲得「尋寶達人認證章」一枚。



2-2 | 山水遊蹤

學習策略

1 | 觀察策略

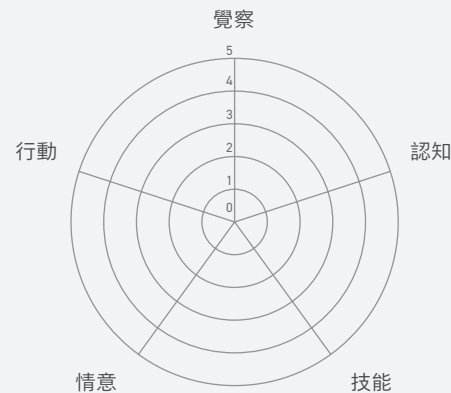
學生透過文字線索，透過觀察與判斷，依序完成挑戰任務。

2 | 欣賞策略

學習由遠觀，而微觀再巨觀，提供學生體驗欣賞藝術作品的不同觀看方式。教師也可以透過「ORID 焦點討論法」，依不同的提問層次，循序漸進引導學生觀看作品。

3 | 自我檢核策略

學生透過「挑戰任務」，檢核自己是否能找到藏在畫中的細節，並依擷選的資訊，去作分類與歸納。例如：斧劈皴主要用來表現哪些地方的山石、不同皴法可以營造出什麼樣感覺的質感…等。也可參考下方「學習向度雷達圖」，讓學生自評這個單元所達到的能力。



2-2 | 山水遊蹤

驚喜藏在細節裡

請跟著線索尋找國立故宮博物院中的山水畫作品，並做觀察記錄：

線索一：尋找「畫中的山林」

線索二：觀看描繪山石的皴法 / 樹木的筆法

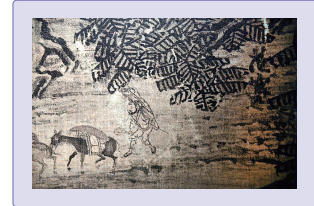
線索三：山水的配角
(建築 / 人物 / 交通工具……)



挑戰任務 1

請挑選一張山水畫作品，觀察畫中的點景人物，看看畫中人物在做些什麼？

範例 - 〈廬山行旅圖〉(局部)



線條
色彩
質感
空間

作者：范寬 | 作品名稱：廬山行旅圖 | 年份：北宋 | 媒材：立軸
水墨 | 尺寸：206.3 × 103.3 (cm)
* 圖片 - 【來源為「國立故宮博物院」】

14



挑戰任務 2

請觀察山水畫作品中的「皴法」，並描繪記錄三種不同類型的皴法線條表現。

皴法名稱：

皴法名稱：

皴法名稱：



美感詞彙

皴法 中國山水樹石中，表現凹凸陰陽之感及線條、紋理、形態等的筆法。例如：披麻皴、荷葉皴、折帶皴、解索皴、捲雲皴等。

移動視點 將不同視角所看到的畫面呈現在同一作品上。畫面表現的不只是物象，也充滿時間、空間、動作的暗示。

均衡
反覆
對比
比例

15

教學撇步

教學引導

畫家善於從自然景物或日常生活中發現美，古人說師法自然，他們善於從自然之中汲取營養，從生命的多樣化感嘆大自然的豐富多彩，從萬物的生老死滅中感悟生命的瞬息萬變，從變化萬端的生命形態給人帶來的美感與愉悅。

水墨畫是中國繪畫的代表，藉由這些藝術作品感受自然與生命的真義，並學習畫家們如何以筆法與墨色變化展現自然萬物的形態。

補充資料

認識皴法

皴法是中國畫的表現技法之一，是古代畫家在藝術實踐中，根據各種山石不同的地質結構和樹木表皮狀態，加以概括而創造出來的表現程式，其皴法種類也是以各自的形狀而命名。

《劉墉帶你走進故宮的鎮館三寶》
之皴法的點線面



MEMO

教學撇步

教學引導

「山水遊蹤」單元可搭配國立故宮博物院「經典之美－新媒體藝術展」來感受科技與藝術結合的互動新體驗。

以「故宮典藏精選文物」為核心，從美感學習的六個構面（色彩、質感、比例、構成、結構和構造）及文物賞析的六個觀點（裝裱、主題、意境、故事、技法、風格），以新媒體藝術引導觀眾感受文物蘊藏的美感及文化意涵。

此展覽是透過與教學研究單位及博物館所共同合作，包含國立臺灣師範大學美術學系、國立政治大學「轉注藝遊計畫」辦公室、國立臺灣藝術大學多媒體動畫藝術學系、國立臺北藝術大學戲劇學院、香港城市大學，以及國立海洋科技博物館等，期將美感體驗結合創新思維，呈現館校合作及跨域鏈結之多元風貌。

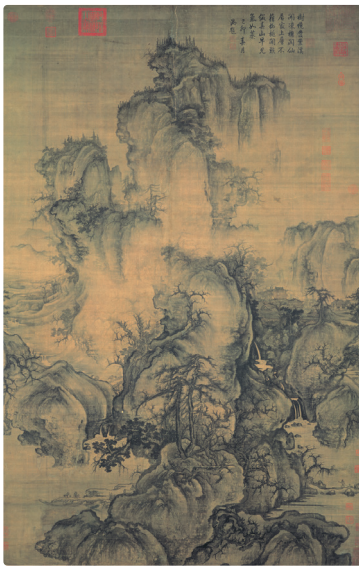
跨域學科

科技領域核心素養具體內涵	
科-J-B3	了解美感應用於科技的特質，並進行科技創作與分享。

挑戰任務 3

請於展廳中找出一件山水畫作品，並回答右側問題。

範例 - 〈早春圖〉



線條
色彩
空間
質感

16

1 山水畫作品名稱

.....
.....

2 山水畫中的空間

在山水畫作品中，古人如何營造出空間感？
(前景 / 中景 / 遠景如何表現?)

.....
.....

3 山水畫中的季節

在山水畫作品中可以從哪些地方看出季節？

.....
.....

4 移動視點 / 構圖開展

古人將不同視點的景物納入畫面，呈現遼闊的景緻，請試著說說看，哪些景物運用何種視點表現？(仰視 / 平視 / 俯視)

.....
.....

作者：郭熙 | 作品名稱：早春圖 | 年份：北宋 | 媒材：立軸水墨 |
尺寸：158.3 × 108.1 (cm)
圖片 - 【來源為「國立故宮博物院」】

自我檢視

- 經由「發現故宮」任務，能讓我發現國立故宮博物院建築在形式、色彩及材質上所代表的意義與象徵性。
 非常同意 同意 普通 不同意 非常不同意
- 經由「故宮尋寶圖」單元中的尋寶活動，能讓我發現國立故宮博物院有許多值得探索的文物，並對他們背後的故事產生好奇與興趣。
 非常同意 同意 普通 不同意 非常不同意
- 經由「山水遊蹤」單元中的探索活動，我學習到如何觀看中國山水畫中的空間表現及作品中的筆法運用。
 非常同意 同意 普通 不同意 非常不同意
- 經由「故宮尋寶趣」單元的探索活動，我發現國立故宮博物院中，還有哪些非常有趣的人、事、物？

每完成一項挑戰任務，可獲得「山水達人認證章」一枚。



均衡
反覆
對比
比例

17

補充資料

構圖布局

畫家在創作之時，對畫中景物作特殊而有意義地安排，使畫面各元素配置協調，呈現主題與背景的主從關係，稱之為「構圖」或「佈局」。合宜的構圖，可適度地呈現畫作主題與畫家創作思維，並使畫面呈現出視覺美感。

「走入畫中」這件作品取材自國立故宮博物院的經典畫作〈早春圖〉，藉由體感互動技術，使觀者走入巨幅山水畫立軸中。隨著畫家筆下之曲折山徑，觀看畫中的點景人

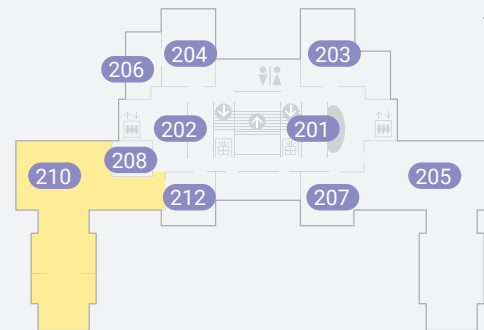
物、宏偉山勢、山澗與亭臺樓閣，亦或宛如盤旋飛鳥俯瞰畫中美景，體驗古畫探索之旅。文字出自 - 【經典之美－新媒體藝術展網站】

經典之美－新媒體藝術展



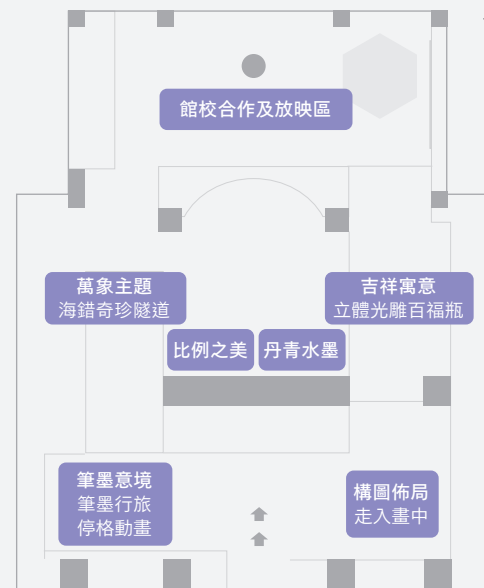
展場位置

2F 210 室



經典之美－新媒體藝術展

展區平面圖



* 圖片 - 【參考國立故宮博物院官網繪製】

3 皇帝 / 文人生活誌

3-1 | 皇帝多寶格

學習目標

- 理解藝術產物的功能與價值，拓展多元視野。視 2-IV-3
- 規劃自主學習內容，增進美感知能，並培養對在地藝文環境的關注態度。視 3-IV-1
- 設計思考及藝術知能，因應生活情境收藏與賞玩尋求解決方案。視 3-IV-3

對應核心素養

A1 身心素質與自我精進

藝 -J-A1

參與藝術活動，增進美感知能。

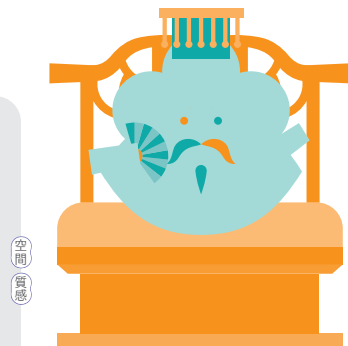
B3 藝術涵養與美感素養

藝 -J-B3

善用多元感官，探索理解藝術與生活的關聯，以展現美感意識。

3 皇帝 / 文人生活誌

透過國立故宮博物院線上資源及走進國立故宮博物院，面對面感受國寶的魅力，體驗跨越時代的美感氛圍。從代代相傳的收藏，細細感受皇帝與文人生活的美學品味。

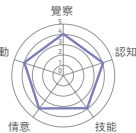


學習目標

- 理解藝術產物的功能與價值，拓展多元視野。
- 規劃自主學習內容，增進美感知能，並培養對在地藝文環境的關注態度。
- 設計思考及藝術知能，因應生活情境收藏與賞玩尋求解決方案。

實踐

- 資料蒐集、分類歸納、美感品味



3-1 | 皇帝多寶格

故宮線上學習平臺

國立故宮博物院提供多媒體的內容，熱門排行課程、最新上架課程，跨科合作的 STEAM 課程，也有提供國中、國小分學齡的課程內容，讓學生在課程選擇上有非常多的項目，簡單的登錄自己的帳號，也可以再次回味學習的內容。

美感詞彙

- 比例
- 功能
- 質材
- 美感
- 構成
- 文化符碼

盒子的秘密

什麼是多寶格？這盒子究竟藏著什麼樣有趣的東西？

透過發現盒子的秘密，一同來探討生活中關於數字、比例的美感吧！

國立故宮博物院南部院區展出的分類關鍵：收納古玩、開箱趣味、藏物格架

我的秘密寶盒

畫出秘密寶盒，讓大家猜猜裡面裝了什麼東西。請於下方框格中（或拿出 1 張 A4 的紙），正面畫出寶盒的樣子與大小，背面可以畫出收藏的物件，然後使用線條畫出分隔線。

正面

背面

你有收藏的習慣嗎？收藏什麼樣的東西？你有什麼珍貴的東西會想要收藏起來？

【皇帝的多寶格】導覽



對應學習重點

學習表現	
視 2-IV-3	能理解藝術產物的功能與價值，以拓展多元視野。
視 3-IV-1	能透過多元藝文活動的參與，培養對在地藝文環境的關注態度。
視 3-IV-3	能應用設計思考及藝術知能，因應生活情境尋求解決方案。

跨域學科

社會領域核心素養具體內涵	
社 -J-B3	欣賞不同時空環境下形塑的自然、族群與文化之美，增進生活的豐富性。
社 -J-B1	運用文字、語言、表格與圖像等表徵符號，表達人類生活的豐富面貌，並能促進相互溝通與理解。

學習策略

1 | 探究策略

教師可以給予學生自學素材與任務，例如：觀看「故宮教育頻道」影片，摘記重點或完成任務、運用「ORID 焦點討論法」整理提問。

2 | 欣賞策略

透過國立故宮博物院線上豐富的教學資源，學習欣賞中國歷史文物之美。

教學撇步

教學引導

國立故宮博物院的官網中，建置了豐富而完整的線上資源，教師可運用遠距教學，讓學生於參觀前，建構相關先備知識。「皇帝 / 文人生活誌」單元，便是透過許多有趣的影片故事，讓學生對文物有初步的認識。

李寶珍設計的「多寶格之賞析與遊戲」，能讓學生了解多寶格之起源，設計理念及當代人文風貌。以國立故宮博物院文物結合生活時事的創意發想做出發，打破既有的直線思考，在日常生活中練習擴散思考，賦予文物新的情感的連結。

跨域學習

培養學生具備科技哲學觀與科技文化的素養、激發持續學習科技及科技設計的興趣、培養科技知識與產品使用的技能。

教學撇步

提示活動

教師可以依照課程的可能性，發展兩種活動，**❶** 學生篇左頁目標是理解文物的意義，並且發展鑑賞與展覽的任務，**❷** 學生篇右頁則是發展器物收藏的美感學習課程，讓學生在做中學的方式，並融入於學生日常生活收納，再藉由比例、質感、構成…等美感學習構面，讓學生試著製作具結構性，又可收納物件的專屬多寶格。可依據學校的設備，也可以跨領域至科技課程，學習雷射製版。

補充資料

720° VR 線上展覽：皇帝的多寶格

所謂多寶格可以理解成是一種文物的組合，而「皇帝的多寶格」展顧名思義展出清宮傳世經過皇帝降旨處理過的一組組文物。展覽將聚焦於乾隆皇帝（1736-1795 年），並可了解乾隆皇帝如何從前朝既有的文物整理與組裝基礎上，進一步發揮創意讓清宮文物的收納與陳設顯得更為井然有序。

清 乾隆 紫檀博古圖長方匣

外盒以紫檀木精雕博古圖為裝飾，打開以紫檀木為內盒，外飾填金松、竹、梅、荷四季植物，及鹿、鶴圖，象徵鹿鶴同春、天地欣欣向榮。內盒兩側又淺雕開窗，以葫蘆、蝙蝠、方勝、芭蕉等各種吉祥圖案為造形，透過開窗可見裡面各種材質與造形的小古玩。

循跡了解多寶格

將開窗屨板拉開，裡面分成許多小格，每格各有一件古玩，並設有屨板可再抽出。從正上方看，可見琺瑯、日本漆器、鼻煙壺、西洋鼻煙盒和扇子等。中間屨可以完全取出，取出後可看到下面也是各式古玩。取出的中間屨，底部另設暗屨，內藏小尺寸的書畫。

皇帝的多寶格

移地教學 導覽約定 / 學習目標確認 / 專心觀看或聽導覽 / 快速記錄 / 心得反饋

導覽時間 大約 30 分鐘

收集

使用國立故宮博物院的「Open Data 專區」觀察收藏的方式與歷史，或利用國立故宮博物院提供的線上資源來逛逛故宮博物院，有了知識性的了解，到現場時，能更為專注。

鑑賞

以美感學習的六個構面來分析古代器物的方式，將色彩、質感、比例、構成、結構和構造，來分析「美」的元素之間的關係。

學習

做中學的理念，讓美感體驗藉由操作來領會課程所要傳遞的構面知識和可能性，並將古人的智慧帶到現今的生活中。

- Q：說說看，多寶格有哪些類型？各有哪些功能？
Q：想想看，如何把文物收進多寶格中？需具備哪些知識？
Q：想想看，有哪些材料可以幫助多寶格看起來更為美觀？同時也達到收藏的功能？
Q：說說看，哪些文物適合放在一起？並運用美感（形式）原則分析看看……

貼心小站

好不容易前往國立故宮博物院，當然不止參觀 30 分鐘，大家也可以整合 2~3 個重點，安排一起欣賞，也可以利用參觀動線，逛逛 106 室、二樓以及三樓的特展囉！（相關特展訊息，請查詢國立故宮博物院官網）

20

知識點

國立故宮博物院器物處蔡玫芬研究員在 1984 年「珍玩多寶格」常設展時撰寫之〈皇帝的玩具箱〉一文中這樣定義「多寶格」，同時說明多寶格裡的文物是「古今中外，共聚一堂」。上起商周，下至元明，各式材質，各種器形，甚至是碑帖、書畫，只要體積大小合宜，想得到的，都有可能出現在多寶格裡；並將箱匣式多寶格分門別類，除了常見的箱盒、抽屨型，還有側面觀賞型、四面觀賞型、機軸巧變型等。

跨領域整合學習

尺寸 收集的物件長、寬、高，整理出表格。（整理的第一步）

組合 有多少種組合？試試看找出最合適的總數，以節省空間。（空間概念的學習）

色彩 色彩美感在於取色協調與襯托出物件的要素。先從分析物件色彩，來選底色的色調。（學習色彩的知識）

結構 收納的巧妙在於物件放置有取用、陳列欣賞的方便及珍藏保護的功能。（生活智慧）

構建見學生篇第 22 頁圖解



* 作品名稱：「集瓊藻」多寶格木匣上層 | 年份：清 乾隆 | 媒材：木竹漆器 | 尺寸：26.5 × 20.7 × 19.5 (cm)



作品名稱：紫檀博古圖長方盒（上盒） | 年份：清 乾隆 | 媒材：紫檀木 | 尺寸：45.5 × 29.3 × 27.3 (cm)

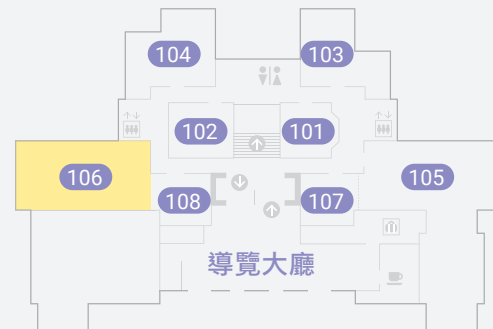
* 圖片 - 【來源為「國立故宮博物院」】

21

展場位置

【參考國立故宮博物院官網繪製】

1F 106 室



教學撇步

參訪計畫

課程設計

確認參訪時間

聯繫參訪場所

課程實施（行前）

參訪（移地教學）

課程實施（行後）

720° VR 線上展覽：
皇帝的多寶格



【故宮南院 VR】
皇帝的多寶格



故宮南院
多寶閣 VR



美感學習構面



教學撇步

教學引導

本單元以覺察出發，讓學生藉由參觀國立故宮博物院探索美感，並進行五感體驗。教師可設計提問、提供線索，引導學生探索學習的重點，並提示如何在國立故宮博物院場域中發現美感元素，以及如何分析運用。

提示活動①

可提醒學生攜帶《美感學習指引》手冊於導覽過程中，或者另外運用學習單給學生設計任務。

出發前先跟學生討論：基礎知識、收納內容、色彩基礎、參觀地理位置，幫助學生抵達展場時，知道任務的內容而專注在觀看的過程。導覽的預定要一週之前先上官方網站，填寫導覽資訊表，好讓館方人員準備排定導覽志工大哥哥、大姊姊喔～（打入關鍵字）

提示活動②

- 設計的關鍵能力：提示收納的基本需求，從長寬高的基本度量衡，到組合物件之間的方法，以誘發學生對尺寸的敏覺。
- 美感學習六個構面之一「構成」：講求的是合宜的組合，適度的使用收藏的技巧（滑動、折疊、轉動、疊高、隔板、卡榫）。
- 分色的方式：可以使用 PPT、小畫家、Keynote…等簡易軟體，使用擷取顏色的方式，把配色找出來。

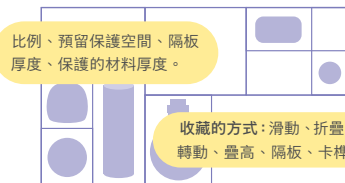
分析乾隆收納術

* 圖片 - 【來源為「國立故宮博物院」】



* 作品名稱：紫檀多寶格方匣 | 年份：清 乾隆 | 媒材：木竹漆器 | 尺寸：25.4×25.2×19.9 (cm)

國立故宮博物院南部院區多寶格專題展覽



比例、預留保護空間、隔板厚度、保護的材料厚度。

收藏的方式：滑動、折疊、轉動、疊高、隔板、卡榫



作品名稱：紫檀博古圖長方盒（上盒） | 年份：清 乾隆 | 媒材：紫檀木 | 尺寸：45.5×29.3×27.3 (cm)

尺寸

收集的物件長、寬、高，整理出表格。（整理的第一步）

從小觀大

可先觀看相關收納術的影片與國立故宮博物院的影片，具備先備知識展品的內容物、收納的方式。

組合

有多少種組合？可以試試看，找出最合適的總數，節省空間。（空間概念的學習）

立體構成

收納的巧妙，在於物件放置有取用、陳列欣賞的方便，及珍藏保護的功能。（生活智慧）
包含結構與構造

色彩

色彩美感在於取色的協調與襯托出物件的要素。先從分析物件的色彩，來選底色的色調。（學習色彩的知識）

22

我的生活收納術

平時的鉛筆盒，整理了許多日常必需的文具，如何將這些文具像是寶貝一樣的收納。

尺寸

收集的物件長、寬、高，整理出表格。（整理的第一步）

從小觀大

把日常文具應用加上選品的能力，就可以讓自己的物件，好好地放置與珍惜。

組合

分門別類排列順序，觀察組合的方式，把物品找到適合的位置，並且試做兩種不同的組合。

構造

上下層？是用卡榫？穿、叉、勾？打洞連結？哪一種可以把盒子固定好？哪些方式的結構較穩定？

色彩

先用簡報填色色彩擷取，可以用手機 APP，抓取色彩，也可以試著用手繪的方式。分析色彩的配色與比例。

收集整理

分類組合

結構實作

擷色配彩

貼心小站

乾隆皇帝的收納術厲害，從中學學習分析整理的方式，是世界經濟論壇 2020 年發布的「工作的未來 2020 年報告」中，列出 5 年最重要的 15 種技能，第一名就是分析與創新，再來是主動學習和學習策略。試著製作模型、解決問題的同時，動動手、動動腦，站在巨人的肩膀上（乾隆收納術）進步更快。

23

MEMO

補充資料



國立故宮博物院
官網



「皇帝的多寶格」
導覽手冊



【皇帝的多寶格】
桌型木匣

延伸學習

用身邊的物件來試試

- 第一單元：使用自己周邊的物件來做分門別類的工作，提示重點
- 如何依照需求分類
 - 如何一目瞭然排放整齊。（增加難度則可以使用文物圖片與再製模型文物）
- 第二單元：選擇合適的卡榫方式，並依據用具的大小進行擺放，把每一層疊起來。（拉開、卡榫都可以組合）
- 第三單元：利用色彩擷取的概念來找到物品的色彩，使用配色的方式，把盒裝內的顏色改成襯托的色紙。

範例



3-2 | 集瓊藻—院藏珍玩

教學撇步

教學引導

如同上一個單元「3-1 皇帝多寶格」，教學課程可以分為發展分格概念、組裝盒體的卡榫設計，然後進行收納的實踐。依據可運用的教學時間，選擇課程進行的範圍：以生活收納的部分，也可以只進行整理一個鉛筆盒，分辨需要、喜愛的物件來進行收納，或者進行與生科、結構、美感的跨領域教學，也可以結合 3D 雷切及木工手作。

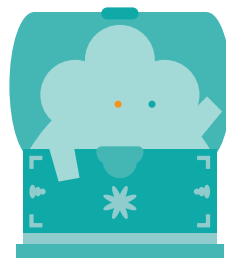
本單元以實作出發，讓學生藉由參觀國立故宮博物院探索美感，進行五感體驗。教師可設計提問、提供線索，引導學生探索美感學習的重點，並提示如何在博物館所場域中發現美感元素並加以運用。

3-2 | 集瓊藻—院藏珍玩

多寶格的收納

在多寶格作品中，古人如何營造出收納的模式？(分隔/層疊/展示以何種組合表現?)

物件的收藏，可以增進把玩的樂趣，同學們思考一下，如何為自己的物件設計一個方便觀看與使用的收藏方式呢？



* 圖片 - 【來源為「國立故宮博物院」】



作品名稱：天府球琳盒 (天府球琳百什件) 外盒 | 年份：清 乾隆 | 媒材：木竹漆器 | 尺寸：26.5 × 20.7 × 19.5 (cm)

乾隆皇帝收藏文物之多寶格，大多都有自己的名字，設計的主要目的都是保存功能與玩賞尋寶的樂趣。皇帝的玩具箱中，收藏哪些有趣的珍玩？而這些珍玩又是如何在有限空間中被妥善的收納。國立故宮博物院 106 室集瓊藻—院藏珍玩精華展及國立故宮博物院南部院區的多寶閣展都值得我們一探究竟。

多寶格又稱為「百什件」，每個箱子都有自己的名稱，像是〈天球合璧〉、〈琅玕殿〉、〈天府球琳〉、〈集瓊藻〉、〈環球集〉、〈清玩閣〉、〈瑾瑜匣〉、〈瓊瑤殿〉、〈萬寶箱〉等百什件聚盛古玩。

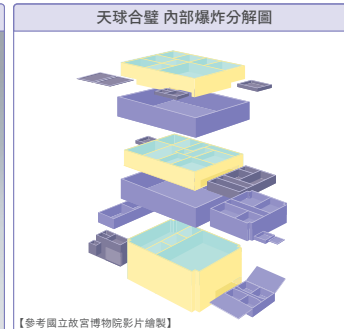
乾隆皇帝收藏的珍品極多，如果物件較大，有時也會請人製作縮小比例的物件供其玩賞。這些物件用各種不同的方式收納，內容包羅萬象，還有一本書冊，記錄收藏的內容。

多寶格中的風景

收藏的內容與整理，如何應用在自己的生活整理中呢？



天球合璧 內部爆炸分解圖



天球合璧 內部爆炸分解圖

【參考國立故宮博物院影片繪製】



【皇帝的多寶閣】
天府球琳

乾隆皇帝的微縮
出巡—天球合璧
預告片

結構構造 / 構圖開展

古人將不同的器物的納入多寶格，呈現可觀可展可把玩的不同組合，你可以說出他們如何運用何種組合表現嗎？



補充資料

「集瓊藻」多寶格 清漆器

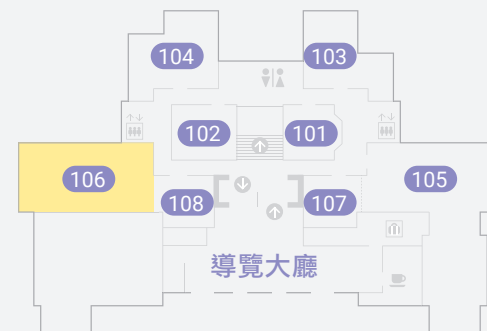
長 26.5cm 寬 20.7cm 高 19.5cm

盒內的所有文物皆先分別裝進兩個木匣之中，再分裝進一個雙層的日本蒔繪漆盒之內，最後整個蒔繪漆盒還要再裝進一個方形的木箱之中，才算完整地組裝的動作。整個「集瓊藻」多寶格，最特別也最足以展露年代的設計，莫屬於裝飾著獸骨和螺鈿鑲嵌的外木箱，由獸骨鑲嵌而出的纏枝花卉，既細密又極為講究分布在每一面木質器表。盒蓋的中心，以螺鈿細嵌而

出的長條形「集瓊藻乾隆辛酉年裝」的款識，明確地顯示整盒多寶格的名稱和組裝的時間。而裝箱清冊《集瓊藻》小冊，則記錄「集瓊藻」多寶格收納的文物和件數，以及文物在盒中的位置。

展場位置

1F 106 室



【參考國立故宮博物院官網繪製】

集瓊藻
院藏珍玩精華展



【皇帝的多寶閣】導覽



清乾隆「集瓊藻」多寶格
故宮 Open Data 專區 -
精選圖像



教學撇步

教學引導

1 自學閱讀

讓學生先閱讀學生篇的文章內容，配合國立故宮博物院網站進行任務。

2 填寫學習問題

請學生先閱讀學生篇的文章內容，並依據問題回答。

3 從日常的收藏物件

請學生先閱讀學生篇的文章內容，依據問題回答富含深蘊的意義。

補充資料

清 乾隆 犀角嵌金銀絲扳指 附木盒

西元 1736-1795 年 | 高 2.3cm 徑 3.1cm

扳指原是套於拇指上，在射箭時用以勾住弓弦，以防拇指勒傷之用，到了清代逐漸演變為裝飾功能，舉凡玉、瓷、金屬、牙角、木等各種珍貴材質都可用於製作扳指。此套乾隆時期製作的犀角扳指，原有 9 件，現存 4 件，表面皆以金、銀絲鑲嵌如蟠螭、異獸、雲紋、龍獸紋或其他幾何紋樣為裝飾，犀角深褐色為地，在金、銀絲交錯運用下，或勾勒、或交錯，或陪襯，顯得沉穩大器，每件器物上皆有四個雙圈圖案，以篆書鑲嵌金絲「乾隆年製」或「乾隆御用」款。不僅材質珍貴，其嵌工精細，充分展現金銀錯工藝之美。

造能辨仕

請閱讀下列文章，並試著從文章中找到右頁問題的答案。



清 乾隆
犀角嵌金銀絲扳指

「集瓊藻」是乾隆皇帝所藏一件多寶格的名稱，意指蒐羅眾多珍貴美好的物品。國立故宮博物院所藏珍玩類的文物，包括琺瑯、服飾、文具、漆器、法器、雕刻、多寶格等項，種類紛繁，品質精良，且數量豐富，呈現清宮典藏的重要面向。集瓊藻－院藏珍玩精華展以「珍」與「玩」為展覽主軸，「珍」是指材質珍貴稀有、工藝技法高超罕見；「玩」則指造形構思巧妙、製作精到古雅，令賞玩者愛不釋手。

國立故宮博物院珍玩類藏品，多數源自宮廷生活用器。有的用於祭祀儀式，有的作外交餽贈用；有典禮中佩帶的裝身器，也有閨閣內堂梳妝品；有的是廳堂上的陳設或文房几案的用具、休閒把賞的巧玩，還有收納多寶玩器的箱匣等，無一不是設計巧妙、工藝精緻。



1. 作品名稱：犀角嵌金銀絲扳指 | 年份：清 乾隆 | 媒材：犀角、銀、金 | 尺寸：高 2.3cm、徑 3.1cm
 2. 作品名稱：掐絲琺瑯番蓮紋盒 | 年份：明 景泰 | 媒材：琺瑯器、玻璃器 | 尺寸：高 6.3cm、口徑 12.4cm
- * 圖片 - 【來源為「國立故宮博物院」】

珍玩類的材質常作複合性的組合，以金銀、寶石、竹木牙角、硯墨等為主，也包含銅、瓷、玉材巧作，多種材質兼容。

再說起乾隆皇帝的收藏，真的可以說是無所不包，從古玉到東洋蒔繪，甚至西洋鼻烟盒，都能在他的收藏中看到，而每一樣古物又都有分等級，從最高等的多寶格，次等百什件，再次等的萬寶箱，乾隆喜愛多寶格形式，又愛盒中有物的概念，讓他的古萬收藏在賞玩時，多了驚喜感受。



明 景泰
掐絲琺瑯番蓮紋盒

多寶格除了以材質或器類做為區分的條件，另外也以等級做為標準，頭等收於「多寶格」，而次等或更次等則放在「百什件」和「萬寶箱」中，形成一種有層次的收藏。此外，多寶格注重組合的效果，讓物件間產生關聯、相互搭配是種增加實用與方便性的空間使用方式，並將組合的意義更深沉的轉化為物質與精神並重。

資料來源 - 【集瓊藻－院藏珍玩精華展導覽手冊】



26

明 景泰 掐絲琺瑯番蓮紋盒

西元 1450-1456 年 | 高 6.3cm 直徑 12.4cm

琺瑯器是將琺瑯釉塗覆在金屬胎燒製而成的工藝。掐絲琺瑯的發明最早，是先以銅絲框格，填施各色釉料，反覆燒製，再打磨、鍍金而成；元朝由西方將製作技術傳入中國，明代發揚光大，景泰年間達到創作高峰，因此又稱景泰藍。

此件銅胎掐絲琺瑯蓮花圓盒，矮圈足；蓋頂飾蓮心紋，蓋與器身各鑄有浮雕八瓣蓮花，蓮瓣內以淺藍釉色為底色，再填燒各種不同顏色的折枝番蓮花，底及盒內鍍金，盒心陰刻「大明景泰年製」一行楷書款。此件小圓盒琺瑯釉層鮮亮、製作精細，掐絲線條嚴整、鍍金明晰，胎體厚重，應該是難得的景泰年間製作落款的作品。

32



1 乾隆皇帝的收藏也有分等次，分類方式為？

最高級

次等

再次等

2 乾隆皇帝的收藏珍玩藏品有哪些作用？

3 乾隆皇帝的收藏珍玩藏品有哪些內容？

4 日常收藏的物件對我們來說也很重要，身邊有哪些物件可以用到乾隆皇帝的整理術呢？

每完成一項問題，可獲得「多寶格收納術職人認證章」一枚。



27

清 鍍金嵌松石珊瑚火鏢盒 附乾隆款雕漆盒

西元 1644-1911 年 | 長 6.2cm 寬 0.5cm 高 0.4cm

鍍金長方盒形器，下端嵌有鐵片。鬆開上方的珊瑚豆，拉開盒身，凹槽內嵌有金片組成的窄長內腔，可用以承裝打火用的燧石及火絨，是清代男子配繫於腰間的物件，以燧石與鐵片磨擦即可取火，有類似現代打火機的功能。此件盒面輪廓，鑿刻編繩狀之邊飾，另以錘堞、掐絲、焊綴等技法製作流雲散花紋與佈滿間隙的細小圓形金珠，盒蓋上下邊緣作鑲珠如意雲頭形，線條婉轉如同絲繡，蓋面上花朵中心部位尚嵌有紅色珊瑚與綠松石。

MEMO

資料來源 - 【集瓊藻－
院藏珍玩精華展導覽手冊】



33

3-3 | 青花傳家寶

學習策略

1 | 探究策略

教師提供學生自學素材與任務，例如：觀看「故宮線上學校」影片，摘記重點或完成任務。

2 | 欣賞策略

透過國立故宮博物院線上豐富的教學資源，學習欣賞中國歷史文物之美。

3-3 | 青花傳家寶

故宮典藏資源

國立故宮博物院收藏許多精美的青花瓷，在「故宮典藏資料檢索」中，有詳盡的青花瓷釉色美感說明。接下來，請跟著線索，一步步拆解這些青花瓷美麗的秘密。

故宮典藏資料檢索



紋飾的美感

你喜歡什麼樣的紋飾呢？

你在日常生活的器皿中，是否曾觀察到有哪些圖案常被使用？有什麼樣的線條或是圖案造形？是單一呈現還是重複構成？

請試著畫下這些紋飾，並跟大家分享……

美感（形式）原則

反覆 是將相同或相似的形、色構成單元作規律性重複排列的方式，也可以利用相異的單元做交替反覆排列。

比例 形、色的整體與部分間，或部分與整體間的完美數理關係。除數理關係外，比例在形式上呈現不僅是機械的反應，而是人的自然感覺。

青花瓷的美麗秘密

請透過觀察，試著運用美感（形式）原則分析青花紋飾設計。



作品名稱：青花梵文蓮花式盤 | 年份：明 萬曆 | 媒材：陶瓷



作品名稱：青花嬰戲圖蓋罐 | 年份：明 嘉靖 | 媒材：陶瓷
*圖片-【來源為「國立故宮博物院」】

挑戰任務 1

青花瓷的美麗名字

從作品名稱的順序，分析青花瓷名稱的瓷器命名規則。

提示：朝代、釉色、紋飾、器形

挑戰任務 2

青花瓷的美麗紋飾

透過觀察，分析青花紋飾設計美感，請指出哪些圖案是主要紋飾和次要紋飾。

挑戰任務 3

青花瓷的美麗比例

依據青花瓷器形制，分析青花瓷的瓶身與花紋比例。

挑戰任務 4

青花瓷的美麗秘密

分析青花瓷的紋飾代表什麼象徵意涵。

例如：牡丹代表富貴、嬰童代表多子多孫。

反覆
比例

教學撇步

教學引導

學生仔細觀察國立故宮博物院館藏青花瓷，從瓷器命名、紋飾美感、器形構成比例、紋飾意涵象徵進行分析。

教學運用

心智圖思考法：

引導學生應用心智圖思考法的「關鍵詞」(Key Word)、「放射性結構」(Radiant Thinking)、「顏色」(Color)與「圖像」(Picture/Image)。四大運用原則，小組討論並繪製出心智圖

跨域學科

社會領域核心素養具體內涵	
社 -J-B1	運用文字、語言、表格與圖像等表徵符號，表達人類生活的豐富面貌，並能促進相互溝通與理解。
社 -J-C3	尊重並欣賞各族群文化的多樣性，了解文化間的相互關聯，以及臺灣與國際社會的互動關係。

補充資料



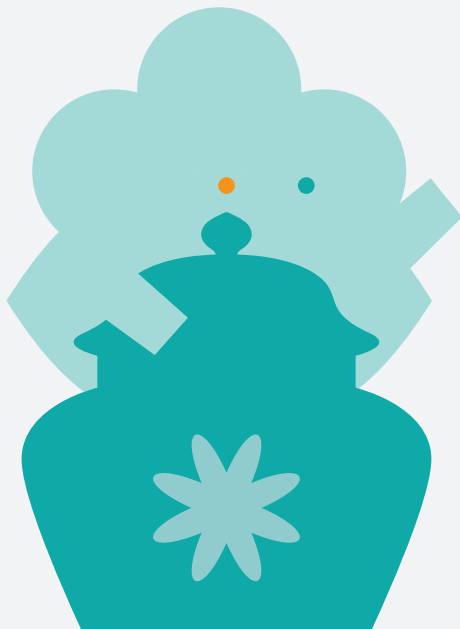
故宮線上學校



故宮 Open Data 專區

青花瓷器

「青花」瓷器指的是用含氧化鈷的礦物為顏料，先在瓷器坯體上描繪紋飾，然後施一層透明釉後，經過約攝氏 1,200°C 左右高溫燒造而成的作品；而青花使用的氧化鈷經高溫燒造後會呈現藍色，這就是青花瓷器經常呈現的顏色。



學習策略

1 | 觀察策略

從國立故宮博物院網站中選擇一件文物來做觀察與美感分析。

2 | 討論策略

應用「心智圖思考法」，擴散遷移學習內容。

補充資料

清 乾隆 青花蓮托八吉祥大罐

瓷胎，微侈口，短頸，圓肩，雙環耳，斂腹，矮圈足。器表以青花釉為飾，口沿及圈足繪水波紋，頸部及腹部繪轉枝番蓮花紋，頸部下緣繪卷草紋，上下各繪兩道弦紋，肩部繪蓮托八吉祥，為佛教八寶：寶瓶，寶傘，白蓋，盤長，金魚，法螺，蓮花，法輪等托於轉枝番蓮上，腹部下緣飾一圈蓮瓣紋。足緣露胎，呈淺褐色。底為白色，有「大清乾隆年製」三行鈐藍篆書款。



清 雍正 青花番蓮天球瓶

天球瓶，直口，直長頸，球狀肩腹，平底，內挖為圈足。器身白地，滿繪青花纏枝番蓮紋，口、肩、足處加飾卷草紋、回紋、轉枝花、如意雲紋及變形蓮瓣紋等。底有青花「大清雍正年製」六字篆款，足緣露白胎。



清 乾隆 青花西番蓮雷紋盤

白地青花，侈口，弧壁，圈足。內口沿飾卷草紋一圈，內壁畫轉枝花卉，碗心繪纏枝花卉紋。外口緣回紋一圈，外壁繪飾轉枝四季花卉紋。圈足內有「大清乾隆年製」三行六字篆款。



挑戰任務 5

青花瓷連連看

請根據下列線索，觀察分析青花紋飾的美感，並試著對應到作品名稱資訊。

1. 作品名稱：青花蓮托八吉祥大罐 | 年份：清 乾隆 | 媒材：陶瓷
2. 作品名稱：青花番蓮天球瓶 | 年份：清 雍正 | 媒材：陶瓷
3. 作品名稱：青花西番蓮雷紋盤 | 年份：清 乾隆 | 媒材：陶瓷
* 圖片 - 【來源為「國立故宮博物院」】

天球瓶（器形）
蓮花紋（主紋飾）
如意紋（橫飾帶）

罐（器形）
八吉祥（主紋飾）
海浪紋（橫飾帶）

盤（器形）
蓮花紋（主紋飾）
雲紋（橫飾帶）

建議可先上網查詢這三件寶物背後的小故事，於課堂上分享。

每完成一項挑戰任務，可獲得「青花瓷尋寶達人認證章」一枚。

30

自我檢視

- 經由觀察，能發現多寶格在形式、色彩及材質上所代表的意義與象徵性。
 非常同意 同意 普通 不同意 非常不同意
- 經由觀察，能發現國立故宮博物院有許多值得探索的文物，並對背後的故事產生好奇與興趣。
 非常同意 同意 普通 不同意 非常不同意
- 經由「皇帝多寶格」單元的探索活動，學習到如何觀看多寶格的豐富物件及作品中的收納方式。
 非常同意 同意 普通 不同意 非常不同意
- 經由觀察，能發現青花瓷形制與比例美感，以及紋飾象徵意義。
 非常同意 同意 普通 不同意 非常不同意
- 經由上網蒐集資訊，能發現國立故宮博物院收藏的青花瓷流傳史背後小故事極為有趣。
 非常同意 同意 普通 不同意 非常不同意
- 經由「青花瓷連連看」任務，能加深對青花瓷紋飾特色的印象。
 非常同意 同意 普通 不同意 非常不同意
- 經由「皇帝 / 文人生活誌」單元的探索活動，還發現國立故宮博物院中，還有哪些有趣的人、事、物？

31

跨域學科

社會領域核心素養具體內涵

社 -J-B3	欣賞不同時空 環境下形塑的自然、族群與文化之美，增進生活的豐富性。
---------	-----------------------------------

36

器形比較



作品名稱：青花雲龍紋天球瓶 |
年份：明 永樂-宣德 | 媒材：陶瓷



作品名稱：爐鈞釉蒜頭瓶 |
年份：清 雍正 | 媒材：陶瓷

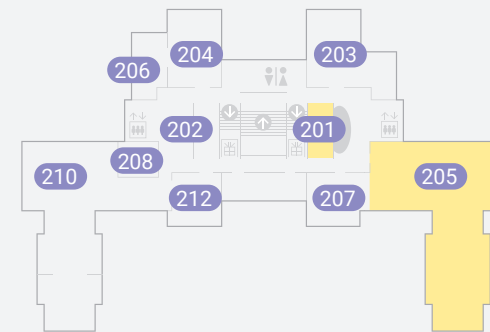


作品名稱：碧玉獸面紋貫耳瓶 |
年份：清 | 媒材：玉

37

展場位置

2F 201·205 室



【參考國立故宮博物院官網繪製】

搏泥幻化－
院藏陶瓷精華展



* 圖片 - 【來源為「國立故宮博物院」】

4 古風再現

學習目標

- 能使用多元媒材與技法，表現個人或社群的觀點。視 2-IV-3
- 規劃自主學習內容，增進美感知能，並培養對在地藝文環境的關注態度。視 3-IV-1

對應核心素養

A1 身心素質與自我精進

藝 -J-A1

參與藝術活動，增進美感知能。

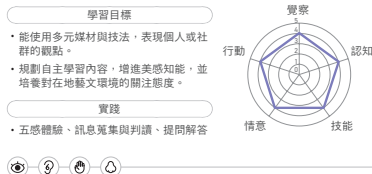
對應學習重點

學習表現	
視 2-IV-3	能理解藝術產物的功能與價值，以拓展多元視野。
視 3-IV-1	能透過多元藝文活動的參與，培養對在地藝文環境的關注態度。

4 古風再現

透過國立故宮博物院網站上的 VR 資訊及國立故宮博物院南部院區的特展(影片)，以及藉由相關人物比例的美感體驗及 180° 平面延伸互動體驗，請說說看，哪些地方可以看到仇英的〈漢宮春曉圖〉？並請描述看到的人物，有哪些特徵？

請運用「ORID 焦點討論法」來書寫觀察到的事實、感受、經驗判斷，請試著運用畫中相關的人物，來設計故事場景，進行提案！

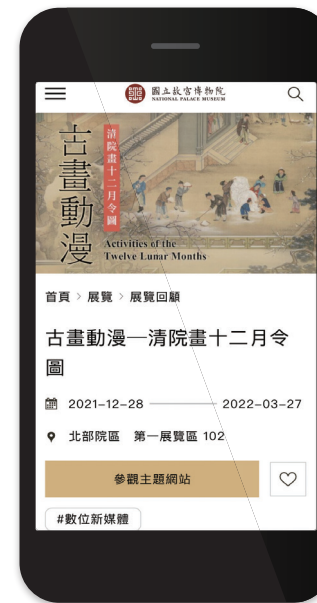


32

4-1 | 古畫動漫

展覽回顧一看再看

國立故宮博物院提供多媒體展覽的內容，讓學習者在展覽中，選擇有興趣的展覽，內容也有很深刻的描述，無需登錄自己的帳號，也可以看到當時展覽的位置，再次回味展覽的內容。



圖片 - 【截取自國立故宮博物院官網】

古畫動漫—明仇英
(漢宮春曉圖) 影片



33

補充資料



古畫動漫—
清院畫十二月令圖



經典之美—
新媒體藝術展



美感學習
構面工具—比例

38

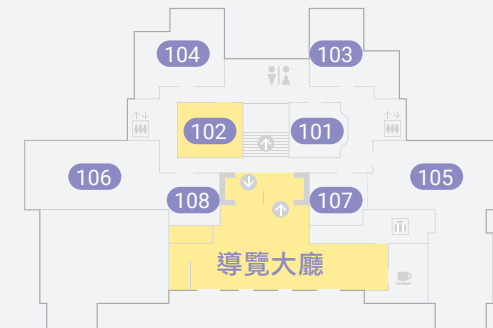
教學撇步

國立故宮博物院的官網中，建置了豐富而完整的線上資源，教師可運用遠距教學，讓學生於館域學習前，建構先備知識。「古風再現」這個單元，便是透過許多有趣的影片故事，讓學生對文物有初步的認識，「古畫動漫」以相關文物結合生活時事的創意發想做出發，打破既有的直線思考，在日常生活中練習擴散思考，並培養敘說故事的能力。

4-1 | 古畫動漫

展場位置

1F 102 室·導覽大廳



【參考國立故宮博物院官網繪製】

39

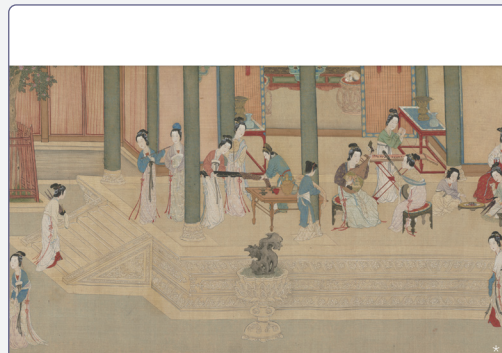
教學撇步

教學引導

「古畫動漫」單元可以搭配古代人物造形與傳統服飾描繪。

以國立故宮博物院典藏精選文物，自 2011 年度起，國立故宮博物院陸續推出〈清院本清明上河圖〉等一系列故宮書畫之高解析動畫，統稱「古畫動漫」，以無接縫熔接技術將多臺 1080p Full HD 高解析投影機，組成仿書畫長卷之長形螢幕光牆，讓觀眾置身 8m 寬的科技畫境中，體驗中國長卷繪畫之意境。

「古畫動漫」精選院藏書畫名品，包含〈清院本清明上河圖〉、〈明仇英漢宮春曉圖〉、〈明文徵明做趙伯驥後赤壁圖〉、〈清徐揚日月合璧五星聯珠圖〉、〈明人畫出警入蹕圖〉、〈清院本十二月令圖〉、〈數位百駿圖〉、〈宋蘇軾書黃州寒食詩〉、〈宋黃庭堅花氣薰人帖〉。



請試著觀察左側圖片，回答下列問題：

- 1 哪些是人物畫作的特徵？
- 2 這些人物的比例跟一般所看到的漫畫人物有哪些區別？
- 3 分析這些人物穿衣的色彩與造型。
- 4 挑選一個人物，改編成 Q 版的人物「下一秒的故事」。

作者：仇英 | 作品名稱：漢宮春曉圖（局部）
年份：明
* 圖片 - 【來源為「國立故宮博物院」】

收集

觀察人物在做些什麼？有哪些服飾的特徵差異？他們都在做些什麼？

討論人物有哪些特徵

鑑賞

以美感學習的六個構面做為分析古代器物的方式，將色彩、質感、比例、構成、結構和構造，來分析「美」的元素之間的關係。

「改變的比例」使用特徵

學習

做中學的理念，讓美感體驗藉由「操作」，來領會 Q 版的漫畫人物也能貼近現代動漫經驗，並將古人的智慧帶到現今的生活中。

創造場景與人物的關係

美感

34

古代人物繪製與形象

O 「改變的比例」在圖面上產生哪些效果？你看到了什麼？請客觀敘述。

R 「改變的比例」在圖面上產生哪些效果？你有哪些感覺請寫出來。

I 「改變的比例」在圖面上產生哪些效果？你覺得會有哪表現意義不相同？

D 「改變的比例」的方式，讓你有哪行動或者改變？



作者：仇英 | 作品名稱：漢宮春曉圖（局部）



作者：春羊 | 作品名稱：漢宮春曉圖（局部）Q版 | 年份：2020 年
圖片 - 【取自 ZCOOL 站酷網站】
可進入 ZCOOL 站酷網站了解更多 Q 版〈漢宮春曉圖〉



美感（形式）原則

比例 形、色的整體與部分間，或部分與整體間的完美數理關係。
除數理關係外，比例在形式上呈現不僅是機械的反應，而是人的自然感覺。

美感詞彙

質感 物體材質所呈現在色彩、光澤、紋理、粗細、厚薄、透明度等多種外在特性的綜合表現。

- » 構成
- » 美感
- » 功能
- » 文化符號

比例

35

教學撇步

教學運用－ORID 焦點討論法

要讓學生理解學科概念時，可以從一個具體事件的觀察開始，例如：一篇新聞報導、一段短片、一個小故事，或是一張圖片、一段內容，都能開啟焦點討論的歷程。



確保學生聚焦於主題。了解外在客觀的事實問句：看到外在？注意哪些細節？



檢視學生對於主題的反應。喚起內心情緒感受：有哪些感受？覺得比較困難？印象深刻？



對主題詮釋與學生生活經驗連結。連結感受：為什麼？是什麼促成？引發想像？看待？影響？



由學生提出解決的方案、應用、影響或表現。決議與行動：改變？下一步？資源？未來應用？

補充資料

「古畫動漫」是由史料為發想之基礎，以忠於原作的動畫展演典藏書畫作品的精彩片段。長卷迷人之處在於單一畫作中同時呈現時空的階段性與連續性。由於長卷特殊的畫面比例，加上傳統東方的閱讀習慣，畫家構思圖面之際側重橫向關係，由右而左鋪陳，有時將不同時間點發生的情境同時描繪在同一卷軸上。

故宮典藏精選－
漢宮春曉



MEMO

教學撇步

詳細說明②

- 頭部下與身體銜接的部分，紅點是要重疊製作的部分，代表關節位置。
- 製作的時候，可以用紙張、或者能夠電繪的同學，也可以使用電繪的方式，Stop Motion Studio 或 PPT 來簡單製作動畫。當然還有很多方式可以製成 AR 人物，可以請學生多試看看。
- 將背景圖與動畫人物結合，可以一張張拍攝，也可以用零件的方式將人物的每一個物件組合慢慢移動拍攝。每個人都有自己的工作，分工完成上課才愉快。

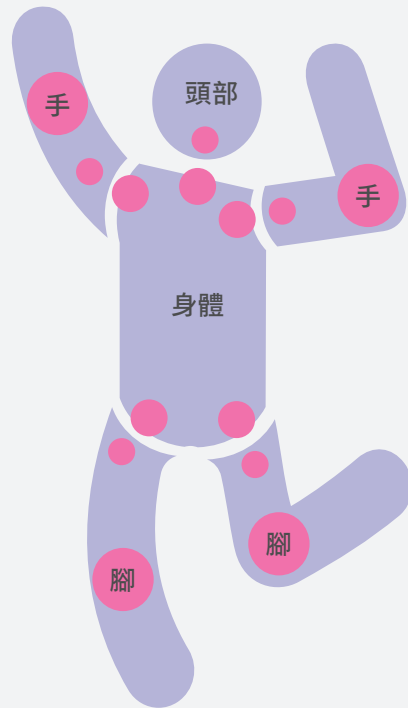
六人為例	動畫製作分組	
	製作人	剪接師
	拍攝人 1	後製
	拍攝人 2	老闆

補充資料

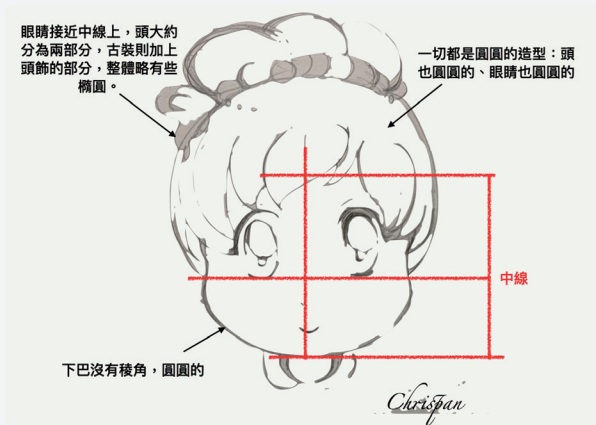
明 仇英 漢宮春曉 卷 絹本 設色畫

西元 1525-1590 年 | 縱 30.6cm 橫 574.1cm

本幅以春日晨曦中的漢代宮廷為時空背景，描繪後宮佳麗百態；通幅構景繁複，用筆清勁而賦色妍雅，林木奇石與華麗的宮闈穿插掩映，鋪陳出宛如仙境般的瑰麗景象，除卻美女群像之外，復融入琴棋書畫、鑑古、蒔花等藝文休閒活動，誠屬仇英歷史故事畫中的精彩力作。本幅卷首繫有千字文「慮」字編號，卷末另有項氏手書「價值兩百金」語，故知此作係為項元汴所繪，完成時間應在仇英晚期。



補充說明動畫製作 - 簡圖上面請同學把角色放上去。若四肢部份有動作的需求，可以設置關節如紅點處。



教學撇步

教學引導 示例

- 1 觀察古畫動漫的影片，將人物放大，並選取一個角色。
寫出腳本：這個角色可能在做的事情（之前 / 之後）。
- 2 將人物特徵與書寫在小白板上（頭髮的特徵、服飾的特徵、胖瘦身形）。
- 3 使用畫格拉出（插圖 1）（插圖 2）
- 4 繪製人物成 Q 版造型，並安排場景（場景圖）。



- 人物：這角色是誰？
之前：現在她在做什麼？
之後：她遇到事情的態度表現？
還有哪些道具可以輔助表現？
周圍有哪些景色可以幫助大家了解她的背景？
如何用水墨表現？

故宮典藏精選 - 漢宮春曉



作者：仇英 | 作品名稱：漢宮春曉圖（局部） | 年份：明
圖片 - 【來源為「國立故宮博物院」】

班級：
組別名稱：

插圖 1

插圖 2

頭髮的特徵
服飾的特徵
胖瘦身形

場景圖

4-2 | 與國寶對話

學習策略

1 | 體驗學習策略

描述與文物互動導覽牆的國寶對話心得。

2 | 討論策略

透過「ORID 焦點討論法」，聚焦學習內容。

教學撇步

挑戰任務 1

虛擬博物館 / 數位博物館

以博物館為主題，結合多媒體技術應用的展示平臺。虛擬博物館具有自由瀏覽與簡易互動的優點，可收藏任何可被數位化的事物，而資訊可以在網路上不斷地被更新與提供服務，透過資訊技術設計類似於傳統的博物館型態，並提供全新展現方式與參觀體驗。

挑戰任務 2

虛擬實境

虛擬實境系統具有下面三個基本特徵：即三個「I」Immersion-Interaction-Imagination（沉浸－互動－構想），人能夠用多種感測器與多維資訊的環境發生互動作用。

4-2 | 與國寶對話

與國寶對話的起點

導覽大廳採用直覺式科技介面，提供探索國立故宮博物院豐富多元的典藏文物及最新展覽訊息。長達 12m 的「文物互動導覽牆」，可瀏覽國立故宮博物院精選典藏文物，透過基本文物資料與數位資訊，包括圖像、影片、動畫、360° 環物模型、釋文...等，近距離欣賞文物細節，展開一場豐盛的探索饗宴！



圖片 - 【截圖自國立故宮博物院官網】



美感（形式）原則

重點 整體形式中有意加強某一部分的視覺效果，使顯得特別突出而富於吸引力。重點的部分是整體形式中居於支配地位的「主體」。

動態 傳達動感與變遷的效果，它是視線流轉的路徑。視線常受線條引導、伸展而產生移動感。動態包含：「連續性的移動」、「描繪性的動態」、及「受誘導的視覺動態」。

38

虛擬實境走入故宮

透過 VR 的虛擬實境，體驗故宮的一天

可從線上參觀國立故宮博物院院區及院內常設展覽，觀看或聆聽精選藏品的深入介紹，或是選擇精選導覽路線，快速瀏覽不同主題的重點展件。



挑戰任務 1 虛擬博物館 / 數位博物館

請上網查詢，何謂虛擬博物館 (Virtual Museum) 或數位博物館 (Digital Museum)，分享自己的發現與見解。



720° VR
走進故宮



挑戰任務 2 虛擬實境

請上網查詢，何謂虛擬實境 (Virtual Reality, 縮寫 VR)，分享自己的發現與見解。



線上故宮
NPM
ONLINE



挑戰任務 3 線上策展

請登入國立故宮博物院「故宮文物線上策展」，依據線上策展八大步驟，完成自己的主題策展。



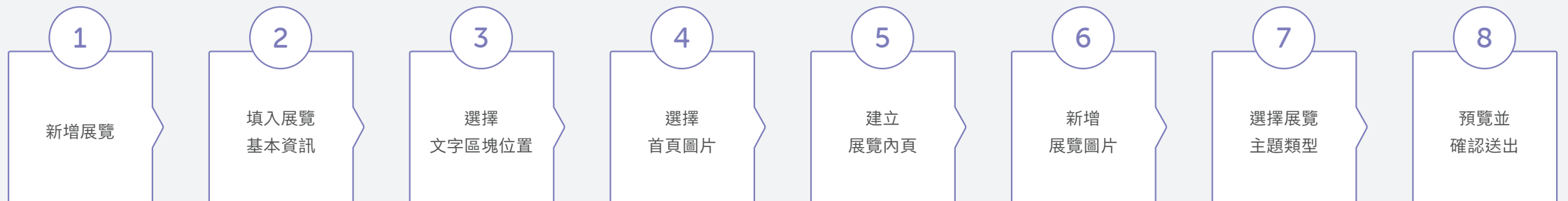
故宮文物
線上策展

重點
動態

挑戰任務 3

線上策展

引導學生依據以下八個步驟進行線上策展



MEMO

教學撇步

教學引導①

國立故宮博物院導覽大廳互動展示包含：

- 1 「管窺·桃中乾坤」文物互動導覽牆
 - 2 「品味·靜觀得趣」名品燈箱
 - 3 「展訊·探索故宮」北部院區及南部院區展訊輪播牆
- 教師於參觀前簡要說明互動主題，參觀時鼓勵學生親自操作，體驗與國寶對話的樂趣。

教學引導②

如何搜尋國寶知識？

可從國立故宮博物院－典藏精選網頁搜尋欲查找的文物。

- 1 可思考關鍵詞「依類別、依朝代、依展場、多媒體」四個選項，進行更精準的搜尋。
- 2 例如：欲查找「青花龍紋天球瓶」，可以從依類別的「陶瓷類」、或從依朝代的「明朝」、或從依展場的「102 室」進行瀏覽相關訊息。
- 3 使用「全文檢索」瀏覽。
- 4 可將查找的知識「分享」給他人

國立故宮博物院－典藏精選

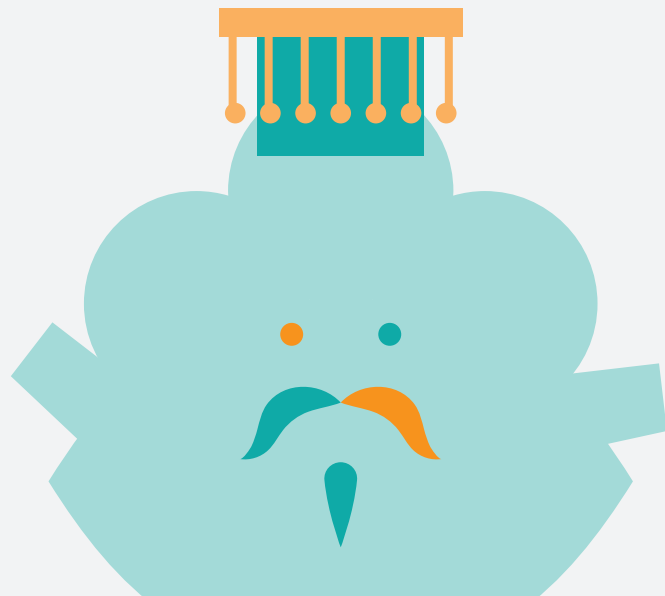


補充資料

國立故宮博物院典藏的書畫文物，依藝術性之高下，區分為「國寶」、「重要古物」和「一般古物」三種等級。

管窺·桃中乾坤文物互動導覽牆

長達 12m 的「文物互動導覽牆」，內建國立故宮博物院超過 300 件精品文物之數位檔案，並以國立故宮博物院典藏文物「清 乾隆 紫檀多寶格方匣」側邊的桃子形狀，於牆內設有 10 個桃形框，可供 10 位觀眾同時點選喜愛的文物圖片，經拖拉進入桃形框，再配合左右滑動等操控手勢，進而了解該文物的基本資訊（例如：中、英文之品名、作者、年代、陳列室）與數位資訊（例如：圖片、影片、動畫、360° 環物模型與釋文效果…等），並可根據文物展出之陳列室，前往該展間觀賞實體文物，進行更深入的探索。



補充資料

故宮線上學校－使用說明

- 1 點選「學生課程」頁面
- 2 選擇課程
- 3 觀看線上課程影片
- 4 回答提問：
想知道嗎？
 1. 國立故宮博物院典藏了哪些皇帝最愛的珍品，該怎麼欣賞呢？
 2. 皇宮裡的精品，有哪些吉祥的意義？
 3. 從精品上的哪些小細節，可以知道皇帝珍愛的程度？

可選擇搭配「聽我說文物」課程相關影片輔助學習。

圖片－【截圖自國立故宮博物院網站】

故宮線上學校



聽我說文物



文物知識大挑戰

學生課程

全部

國小

國中

高中

皇帝的玩具箱

對，沒有錯！皇帝也有玩具箱，故宮的藏品都是清朝皇帝的收藏，有一些雖然體積不大，但可以拿在手上把…



來找文物的「眼睛」

故宮的寶貝這麼多，來到這裡一定要張大眼睛仔細看喔！對了，很多文物也有「眼睛」，它們可都是故宮裡…



我的故宮花園

你發現了嗎？故宮外面有美麗的庭院，種植著各種不同的花草；而在典藏文物的建築物裡，也有一座…



學習策略

1 | 觀察策略

從國立故宮博物院網站中選擇一件文物來做觀察與美感分析。

2 | 討論策略

透過「ORID 焦點討論法」，聚焦學習內容。

教學撇步

挑戰任務 4

沉浸式劇場

沉浸式劇場的體驗設計是通過場景營造，配合 AR、VR、甚至是 MR 等科技手段，展現出貼合、甚至超出使用者生活體驗的故事；以遊戲，情境、環境…等高感官刺激作為輸出途徑，挑戰使用者由外而內的感受，讓使用者在沉浸體驗中，最大化調動自身五感共鳴的產品、服務、互動設計。

補充資料

故宮講故事 FB



沉浸式劇場的山水歷險

以國立故宮博物院院藏〈富春山居圖〉為核心策畫的「富春印象」沉浸式劇場，打造出奇幻的科技山水，藉此喚起對數位人文世界好奇心，展覽運用「融物於景」的場景藝術展示，推出三大場景藝術：「國寶娃娃」、「幻象古水族」、「魔幻山水」，在展覽入口以宋徽宗〈詩帖〉中的「舞蝶香徑」意象出發，透過動態投影營造舞蝶光影情境，互動廊道展區分為「寰宇遊歷」、「幻象古水族」、「富春印象」、「造夢星球」四大展區，探索故宮動漫、數位典藏、新媒體、明日博物館，一同感受魔幻山水歷險之旅。



挑戰任務 4

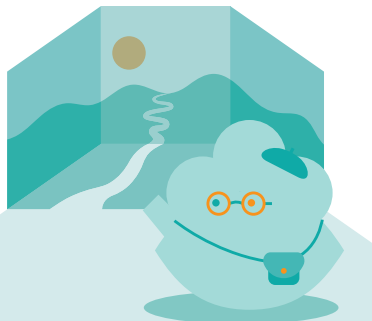
沉浸式劇場

請上網查詢，何謂沉浸式劇場 (Immersive Theatre) 和互動式劇場 (Interactive Theatre)，分享你的發現與見解。

故宮魔幻山水歷險 - 展覽概述



每完成一項挑戰任務可獲得「國寶達人認證章」一枚。



自我檢視

- 經由「古畫動漫」活動，我發現古畫人物在形式、比例、動態及特徵上所代表的意義與象徵性。
 非常同意 同意 普通 不同意 非常不同意
- 經由「古畫動漫」活動，我發現國立故宮博物院有許多值得探索的人物畫，並對他們背後的故事產生好奇與興趣。
 非常同意 同意 普通 不同意 非常不同意
- 經由「古畫動漫」的探索活動，我學習到如何觀看古畫人物的豐富特徵及生活特色表現。
 非常同意 同意 普通 不同意 非常不同意
- 經由「古畫動漫」的創作探索，我還發現哪些有趣的人、事、物？
- 經由「與國寶對話」的互動體驗任務，能更清楚觀察古物的形制與紋飾。
 非常同意 同意 普通 不同意 非常不同意
- 經由「與國寶對話」的虛擬實境任務，能從國立故宮博物院官網搜尋到更多有趣的國寶故事。
 非常同意 同意 普通 不同意 非常不同意
- 經由「與國寶對話」的線上策展任務，我學習到相關規劃展覽的步驟及策展所需的專業知能。
 非常同意 同意 普通 不同意 非常不同意

美感學習評量

引領學生進行鑑賞心得發表，針對文物描述、分析、詮釋、評價，可從兩個方向進行討論：

審美感知

能表達對自然物或藝術作品所蘊含的美感或內容涵義的感受。

審美理解

- 能理解自然物或作品的構成要素、形式原理或風格。
- 能理解視覺藝術發展脈絡及與文化的關係。

跨域學科

科技領域核心素養具體內涵

科 -J-B3	了解美感應用於科技的特質，並進行科技創作與分享。
---------	--------------------------

MEMO

5 藝遊故宮

學習目標

- 理解文物的寓意，以設計思考方式為文物注入新生命。視 1-IV-2
- 培養團隊合作與溝通能力，並以藝術實踐文化創意。視 3-IV-3
- 運用移動式點構圖，以小組共同展現故宮周遭景致。視 3-IV-1

對應核心素養

A2 系統思考與解決問題

藝 -J-A2

嘗試設計思考，探索藝術實踐與解決問題的途徑。

B1 符號運用與溝通表達

藝 -J-B1

應用藝術符號，以表達觀點與風格。

C2 人際關係與團隊合作

藝 -J-C2

透過藝術實踐，建立利他與合群的知能，培養團隊合作與溝通協調的能力。

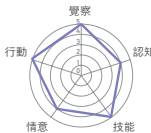
5 藝遊故宮

學習目標

- 理解文物的寓意，以設計思考方式為文物注入新生命。
- 培養團隊合作與溝通能力，並以藝術實踐文化創意。
- 運用移動視點構圖，以小組共同展現故宮周遭景致。

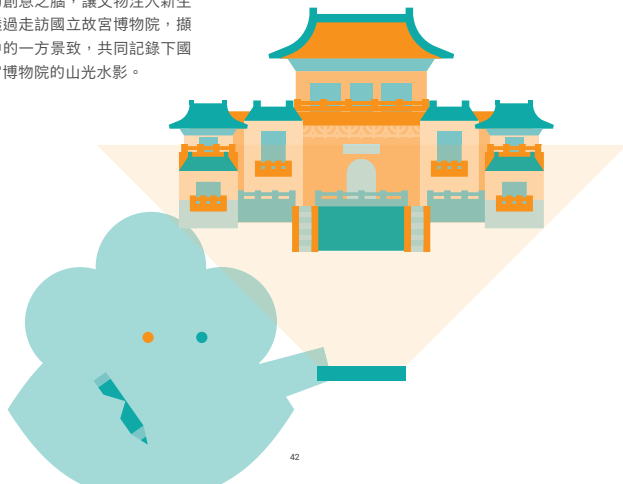
實踐

- 設計思考、合作學習、溝通分享



藉由國立故宮博物院文物探索，啟動你的創意之腦，讓文物注入新生命；透過走訪國立故宮博物院，擷取眼中的一方景致，共同記錄下國立故宮博物院的山水光影。

線條
色彩
形狀
空間



42

5-1 | 故宮文創商品—當國寶遇上設計

當國寶遇上設計

國立故宮博物院為積極推動文化創意產業，也讓人們更親近國立故宮博物院的文物寶物，近年來持續舉辦國寶衍生商品設計競賽。為了能讓更多人了解國立故宮博物院的文物，並結合創意發想，鼓勵更多的優秀設計作品，競賽以國立故宮博物院「Open Data 專區」以資料開放平臺之精選文物為發想基礎，鼓勵國內外設計人才投稿參與，藉由彼此激盪，讓國立故宮博物院的典藏文物從傳統中創新，結合藝術與生活。

開啟創意連結

以國立故宮博物院「Open Data 專區」中提供的文物圖像素材，從中找到與生活中有趣的創意連結，並運用創意思考五步驟，讓國寶文物與設計激盪出創意火花。



藝術小百科

設計思考：

設計思考或設計思維 (Design Thinking) 是一個以人為本的解決問題方法論，透過從人的需求出發，為各種議題尋求創新解決方案，並創造更多的可能性。「設計思考」總共有 5 個步驟，分別是同理 (Empathize) → 定義 (Define) → 發想 (Ideate) → 原型 (Prototype) → 測試 (Test)，透過這 5 個步驟的設計流程，不斷的反覆測試與回頭修改後，我們將可以更有效率的設計出更貼近使用者需求的產品。



作品名稱：黃玉鴨 | 年份：宋至元 | 媒材：玉器 | 尺寸：8.5×2.8×4.5 (cm) | 圖片 - 【來源為「國立故宮博物院」】

反覆
比例
變化

43

對應學習重點

學習表現	
視 1-IV-2	能使用多元媒材與技法，表現個人或社群的觀點。
視 3-IV-3	能應用設計思考及藝術知能，因應生活情境尋求解決方案。
視 3-IV-1	能透過多元藝文活動的參與，培養對在地藝文環境的關注態度。

跨域學科

社會領域核心素養具體內涵	
社 -J-B1	運用文字、語言、表格與圖像等表徵符號，表達人類生活的豐富面貌，並能促進相互溝通與理解。

5-1 | 故宮文創商品—當國寶遇上設計

教學撇步

教學引導

「藝遊故宮」著重以行動為美感學習的實踐。教師可選擇以設計思考為學習歷程的「故宮文創商品—當國寶遇上設計」，或是以寫生觀察作出發的「山光水影畫故宮」小組水墨創作。學習活用五感探索，以美感注入生活，化創意為行動。

補充資料

教學資源

文化創意產業為「源自創意或文化積累」、「透過智慧財產的形成與運用」、「具有創造財富與就業機會潛力並促進整體生活環境提升的行業」。

文化創意產業與生活息息相關，生活也囊蓋了社會經濟及歷史因素，進而形成的群眾價值觀。文創的核心建立在兩個支柱上，一個支柱是產業，是經濟的力量，一個支柱是創意，是文化的力量，整個產業的核心是以創意為力量向外展開，可以發現文創產業的核心就是設計。傳統藝術文化當然可以是設計的靈感來源，但是，文創產業所需要的設計是要追尋普世性、跨文化、跨地域的，可以進入每個人日常生活裡的美感與趣味。

學習策略

1 | 探究策略

觀察文物的外在特徵，並思考內在文化層次意義。

2 | 思考策略

運用九宮格工具、心智地圖等快速將自己的觀點建立初步架構。

3 | 討論策略

小組討論並思考如何將文化素材結合創意，轉化為產品設計。

教學撇步

教學引導

此單元希望帶領學生一同進行文化探索，並將歷史文化或地方文化轉化為文創商品設計。學生以設計思考作為創意實踐的學習歷程，除了美感的培養與對文物進行觀察分析，也藉由團隊溝通，展現合作互動與分享表達的能力。

故宮潮文物

請以一件國立故宮博物院的文物作創意商品發想，並重新詮釋或賦予新的意義。

跟著設計思考五步驟進行創意發想：



範例

清 乾隆 霽青描金游魚轉心瓶便利貼

- 1 同理思考：給予觀者跑馬燈般圖案變化的趣味。
- 2 尋求定義：內層圖案的變化。
- 3 創意發想：將轉心瓶內可轉動的瓶身畫面作為不同底紋的便利紙，撕取後每張便條圖面的轉換傳達此件文物的趣味性，可用於留言記事使用。
- 4 原型設計：以卡紙及紙張實際製作出概念原型。
- 5 模擬測試：選擇紙張材質印製成品。



*圖片-【來源為「國立故宮博物院」】
作品名稱：霽青描金游魚轉心瓶 | 年份：清 乾隆 | 媒材：玉器 | 尺寸：高 23.5cm、深 19.8cm、口徑 5.3cm、足徑 8.4cm

請選擇一件國立故宮博物院文物（貼上或畫出圖片），註明文物年代名稱，畫下「我的『潮文物』」設計圖，並說明創作理念。

故宮文物：

我的「潮文物」：

創作理念：

色彩
形狀 & 形態
質感

反覆
比例
變化

教學資源



Design Thinking

MEMO

補充資料

設計思考法

設計思考是一個「以使用者為中心」的方法，透過從人的需求出發，來創造更多的可能性。

1

同理

發揮同理心，站在使用者的角度思考

2

定義

清楚定義關鍵問題點

3

發想

腦力激盪，快速發想解決方案

4

原型

製作原型，模擬流程

5

測試

透過測試，確認是否符合使用者需求

5-2 | 山光水影畫故宮

學習策略

1 | 觀察策略

移動時以不同視點觀察景物(仰視 / 平視 / 俯視), 並思考如何表現不同視點於同一畫面中。

2 | 五感探索策略

打開五感, 探索周遭環境給予自己的感受。

3 | 小組協作策略

以作品拼接方式, 小組共同完成水墨環景寫生創作。

教學撇步

教學引導

「山光水影畫故宮」主要讓學生練習中國山水繪畫中「散點透視法」的運用, 將國立故宮博物院周遭的景物環境以小組合作方式, 完成 360° 環景水墨寫生。現今以手機或相機拍攝環景的方式已相當普遍, 但在藝術創作中, 如何將五感體驗, 結合對景物的觀察, 融入繪畫創作中, 將是美感學習重要的過程。

教師可帶領學生至國立故宮博物院外廣場, 欣賞宮殿式建築與外雙溪山水之美。亦或引領學生到至善園、至德園內, 感受曲折掩映中式庭園之美。藉由觀察、移動, 小組可自行取景構圖, 以合作方式, 完成環景水墨寫生作品。如果時間有限, 亦可在現場進行速寫紀錄, 再帶回學校完成作品。

5-2 | 山光水影畫故宮

故宮的山光水影

以「散點透視法」觀察描繪國立故宮博物院周遭景致。

近景 - 仰視 中景 - 平視 遠景 - 俯視

可先透過拍照及速寫方式紀錄風景, 回到學校小組再共同討論作品展現的方式, 完成水墨作品。最後進行小組作品分享。

美感詞彙

墨色
指以水調節墨多層次的濃、淡、乾、溼之墨韻變化。

散點透視法
畫面中以仰視、平視、俯視等不同的視點描繪畫中景物, 打破以一個視點觀察景物的侷限。



線條
色彩
空間

← 向左延伸

向右延伸 →

自我檢視

- 經由設計思考的練習, 我能運用創意巧思帶入生活, 並從中獲得樂趣。
 非常同意 同意 普通 不同意 非常不同意
- 我在「故宮文創商品 - 當國寶遇上設計」的設計歷程, 有何發現與收穫?
.....
- 經由「山光水影畫故宮」創作活動, 我學習到如何透過團隊分工, 以水墨媒材展現中國山水散點透視法的構圖趣味。
 非常同意 同意 普通 不同意 非常不同意
- 經由「山光水影畫故宮」創作活動, 我能將五感體驗融入作品。
 非常同意 同意 普通 不同意 非常不同意
- 透過課程活動, 我能更進一步思考美感在歷史文化脈絡下所展現的意義為何? 我們要如何善用這些資源去建構與創造更好的生活?
.....

散點透視法觀察練習

均衡
比例
變化

學習策略

1 | 反思策略

在課程學習歷程中, 反覆檢視自己是否在學習任務過程中吸收新知識, 以及在挑戰任務中學習到關鍵能力。

2 | 自我檢核策略

學生透過「自我檢視」, 檢核自己在此單元中是否將所學運用於小組創作及連結生活經驗、實踐美感及創意於生活中。

3 | 互評賞析策略

在小組創作活動中, 教師可設計互評表, 藉由不同組間的觀摩、欣賞, 提供該小組正向回饋或是更好的改善建議。提供檢視項目如下表, 供教師參考。

MEMO

美感學習評量

故宮文創商品設計 - 當國寶遇上設計	
評分重點	星級
文物寓意轉化力	☆☆☆☆☆
創意思考表達力	☆☆☆☆☆
小組團隊合作力	☆☆☆☆☆

山光水影畫故宮	
評分重點	星級
散點透視構圖表現力	☆☆☆☆☆
筆墨濃淡乾濕表現力	☆☆☆☆☆
小組團隊合作力	☆☆☆☆☆

補充資料

遠近

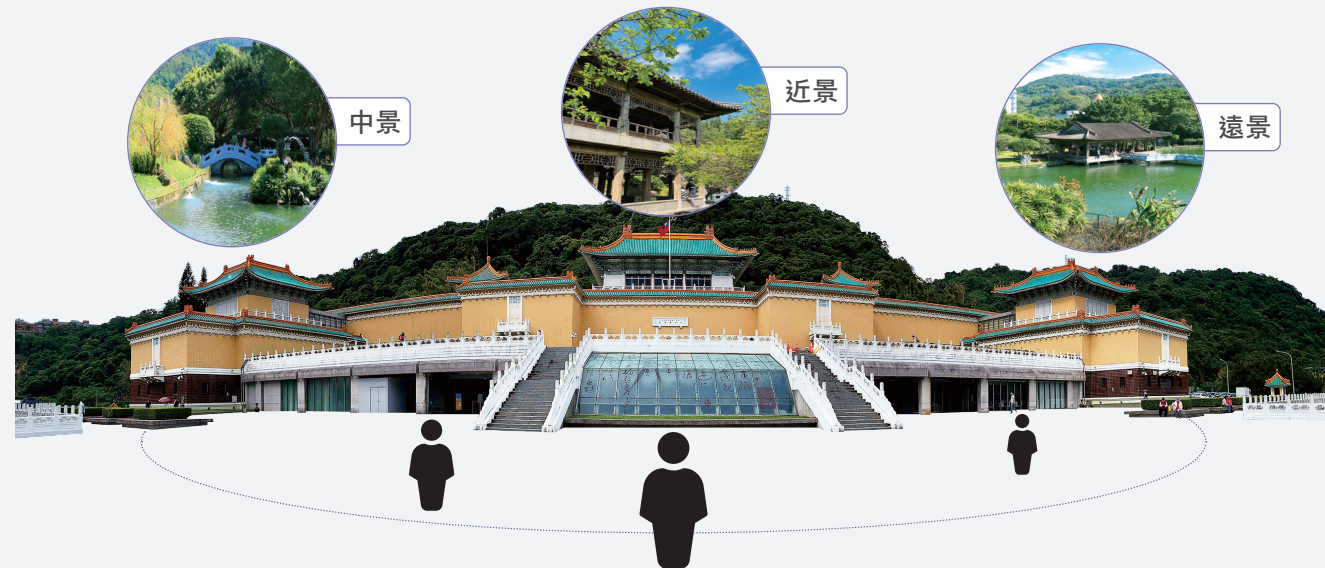
中國畫中，物象一般表現為近大遠小、近實遠虛、近重遠淡，當然也有近小遠大的。若主體景物較大且在遠處，就要用墨色的濃淡、虛實來處理畫面的空間關係。一幅畫一般有近、中、遠三個層次。

虛實

虛是模糊不清，實是清晰明確，兩者是相對的。畫中要虛中有實、實中有虛。過實應以虛破之，過虛則以實破之。一般在山水畫中有形則實，無形則虛；黑是實，白是虛。山水畫中的虛實關係常用流水、雲霧、煙霞等物象來體現，或以筆墨的濃淡、乾濕、疏密來處理。

均衡

山水畫追求一種均衡的美感，若山水畫僅以對稱的方式構圖，將感覺單調；因此，畫面中線條、造形、色彩各個元素相互調節，就能產生均衡的美感。



至善園
智慧導覽



「筆墨行旅」
動畫影片

畫面中以仰視、平視、俯視等不同的視點描繪畫中景物，打破以一個視點觀察景物的侷限。

散點透視法

西方繪畫只有一個焦點，一般畫的視域只有 60° 角，就是人眼固定不動時能看到的範圍，視域角度過大的景物則不能包括到畫面中，如同照相。中國畫是散點透視法，即一個畫面中可以有許多焦點，如同一邊走一邊看，每一段可以有一個焦點，因此可以畫非常長的長卷或立軸，視域範圍無限擴大。

散點透視特色

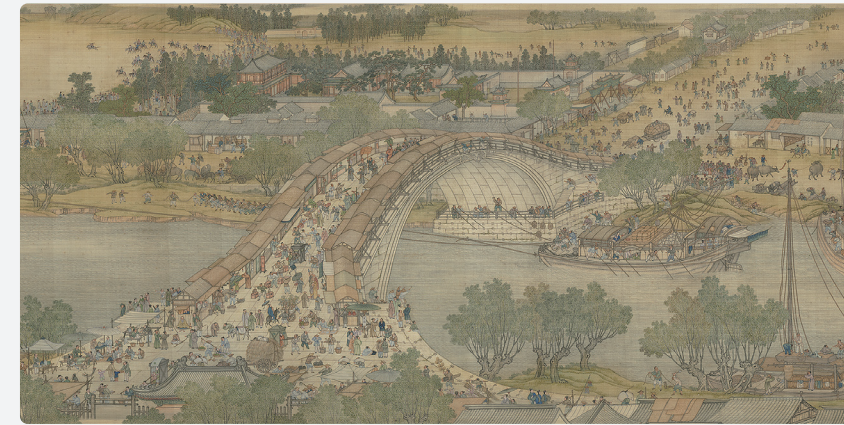
- 1 展現空間的無限延伸。
- 2 時間的表現。

散點透視表現方法

- 1 平行斜線法
- 2 空氣遠近法
- 3 上下關係法
- 4 重疊法

參考文獻

- 亞太地區美感教育研究室 (2020)。《美感學習指引》作者培力工作坊手冊。未出版。
- 范信賢、洪詠善、阮凱利、黃祺惠、陳伯璋 (2016)。美感教育的圖像與發展。載於范信賢 (主編)，這樣美嗎？美感教育在臺灣 (頁 1-23)。新北市：國家教育研究院。
- 洪詠善、丘永福、曾建銘、黃祺惠、呂瑋妮 (2021)。總論篇。載於洪詠善、丘永福 (主編)，素養導向美感學習活動設計與實施參考指引 09-1。新北市：國家教育研究院。



作者：張擇端 | 作品名稱：清明上河圖 (局部) | 年份：北宋
圖片 - 【來源為「國立故宮博物院」】

資料來源 - 【透視學 Perspective 網站】



國家圖書館出版品預行編目(CIP)資料

素養導向美感學習活動設計與實施參考指引。

12-30/ 洪詠善, 丘永福, 曾建銘, 黃祺惠, 呂瑋妮, 高嘉宏, 黃美斯, 林宏維, 林杏蓉, 吳愷翎, 邱敏芳, 林昕曄, 潘玟萱, 林文雄, 黃國哲, 方美霞, 賴佩莉, 高音璞, 郭宗德, 邱鈺鈞, 廖健茗, 劉美玲, 黃于瑒, 李家華, 林美宏, 陳育淳, 張釋月作。-- 初版。-- 新北市: 國家教育研究院, 民 111.12

19 冊; 20x20 公分。-- (亞太地區美感教育研究室系列叢書; 9-2) (十二年國民基本教育課程綱要)

ISBN 978-626-345-107-0 (全套: 平裝)

1.CST: 美育教學 2.CST: 教學活動設計 3.CST: 中小學教育
523.37 111021542

亞太地區美感教育研究室系列叢書 09-2

[十二年國民基本教育課程綱要]

素養導向美感學習活動設計與實施參考指引 18

Old is New 全球化的博物館

國立故宮博物院－國中教師篇

發行人 | 林崇熙

指導單位 | 教育部

主編 | 洪詠善、丘永福

作者 | 邱敏芳、林昕曄、潘玟萱

編輯小組 | 洪詠善、丘永福、曾建銘、黃祺惠、呂瑋妮

設計審核 | 策略溝通辦公室

美術設計 | 走向設計 吳怡葶、游語蕎

出版機關 | 國家教育研究院

地址 | 237201 新北市三峽區三樹路 2 號

電話 | (02)7740-7890

傳真 | (02)7740-7064

網址 | 國家教育研究院 <https://www.naer.edu.tw/>

亞太地區美感教育研究室 <https://aew.moe.edu.tw/project/apoae#/>

印刷 | 秀威資訊科技股份有限公司

展售處 | 國家書店松江門市

地址：104472 臺北市中山區松江路 209 號 1 樓

電話：(02)2518-0207

網址：<https://www.govbooks.com.tw>

五南文化廣場

地址：400002 臺中市中區中山路 6 號

電話：(04)2226-0330

網址：<https://www.wunanbooks.com.tw>

出版日期 | 111 年 12 月初版一刷

本書同時登載於 | 網址：https://teric.naer.edu.tw/wSite/mp?mp=teric_b

網址：<https://aew.moe.edu.tw/project/apoae#/>

G P N | 1011102357

I S B N | 9786263451070

本書著作財產權為國家教育研究院所有，若使用本書內容，須徵求本院同意或書面授權。

邱敏芳

○

臺北市立實踐國民中學教師

教育部中央輔導團諮詢教師、執行整合型視覺形式美感教育計畫、亞太地區美感研究室美感素養試題開發、教育部美感教育主題講座講師及榮獲教育部藝術教育貢獻獎。

林昕曄

○

臺北市立古亭國民中學教師

參與校園美感角落課程、駐校藝術家計畫、科技藝術融入社區改造計畫、學學文創暑期工作坊營隊、榮獲教育部第六屆藝術教育貢獻獎績優學校。

潘玟萱

○

桃園市立南崁國民中學教師

執行整合型視覺形式美感教育實驗計畫、教育部美感與設計課程創新計畫、規劃地方輔導團藝術領域計畫執行、藝術深耕__美感教育校長參訪規劃執行、藝起來尋美__場館體驗計畫執行、教育部美感計畫宣導講師等。

各教育階段分類



國小



國中



高中

藝文/科技場館與社區生活空間分類



藝文場館



科技場館



社區生活空間

亞太地區美感教育研究室
系列叢書09-2

國中

故宮

Old is New
全球化的博物館

18

國家教育研究院

國家教育研究院

National Academy for Educational Research

ISBN 978-626-3451-07-0



9 786263 451070

GPN 1011102357