



# 東方貿易瓷在歐洲的影響

## ——從十七世紀的日本伊萬里瓷器談起

曾肅良 ■ 英國萊斯特大學博物館學博士候選人

### 前言

以中國、日本為主要產地的東方貿易瓷，自古以來就廣受歐洲收藏家的鍾愛，自唐代的長沙窯開始，中國的貿易瓷就源源不斷透過絲路、海路運抵歐洲，也因此「China」一瓷器成為中國之代稱。由於技術的不斷改革，一直到十四世紀前後，中國所生產藍白交輝的青花瓷器，透過阿拉伯世界的引介，逐漸掀起了歐洲的狂熱，貴族皇室紛紛以擁有中國的青花瓷器為時尚，由於此一歷史淵源，無怪乎時至今日歐美收藏家仍對東方貿易瓷情有獨鍾，亦可以了解在八〇年代末期到九〇年代初期，西方國家經濟步入嚴重不景氣的時候，當時在越南、新加坡及菲律賓等地沉船所發現的中國貿易瓷，仍被聞訊而來的西方收藏家一掃而空。

在明代末期中國瓷業步入停滯的時代，代之而起的是日本的貿易瓷，相對青花瓷單色和淡雅疏闊的品味，日本的貿易瓷鮮麗的色彩和繁複的裝飾，一下子便擄獲了歐洲

收藏家的心。事實上這種被歐洲人稱為「伊萬里」(Imari)的日本貿易瓷生產基地主要在有田(Arita)地區，由於日本的貿易瓷的輸出港以伊萬里(Imari)為主，因此順理成章地(Imari)就成為日本的貿易瓷的代稱(圖一)。

### 伊萬里(Imari)紅遍歐洲

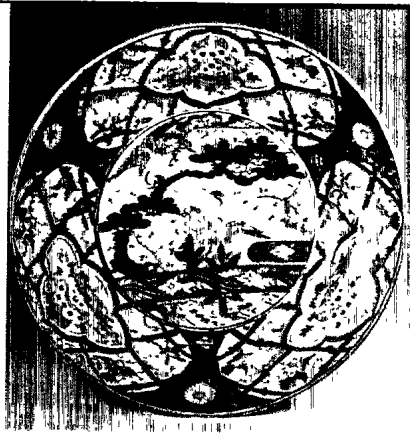
隨著歐洲與日本的貿易愈益頻繁，自十七世紀末期起，精緻的日本商品，尤其是漆器、瓷器、象牙雕刻等手工藝產品，逐漸形成歐洲人對日本風格(Japanism)的迷戀，而伊萬里瓷器大膽而新穎的圖案設計的特色，配合釉下青花和釉上的紅、橙瑛瑛彩，再加上亮麗的金彩勾邊風格，特別得到歐洲人的賞識，自一六八〇年開始，大批的伊萬里瓷器就被運到荷蘭和英國，一部份則被銷到中國；伊萬里瓷器在十七世紀以後的歐洲受到廣大市場的歡迎，形成供不應求之勢；英國

的瑪麗女王二世(Queen Mary II)就是一位伊萬里迷，她在她荷蘭的皇宮裡裝滿了中國青花和伊萬里瓷器，更將它們之中的盤子和碟子裝飾在肯辛頓宮(Kensington House)和漢普頓宮(Hampton court)的房間牆上；她更進一步要求在荷蘭的德爾威爾(Delftware)地區的工匠仿製，或者為求更為燦爛耀眼的視覺效果，而在伊萬里瓷器上再加上一層金箔顏料，如今在皇家的收藏品中仍可見到當時她的收藏。可以想像王室的品味影響深遠，許多莊嚴宏偉的建築物都開始以中國青花和伊萬里瓷器做為收藏或裝飾；在英國著名的華威克城堡(Warwick Castle)(圖二)和西南部的城市愛塞特(Exeter)的博富麗(Burghley)宅邸，就收藏了大批精彩的伊萬里瓷器，而且它們也登記在一六八八年的藏品登錄冊上，提供我們確認了當時早期的輸入日期；另一位著名的收藏者是德國的國王奧古斯都(Augustus)，他興建了一棟「日本宮」(Japanese Palace)去安置他的收藏，另一方面，在

英國的凱薩琳時代，英國商人也被禁止與日本貿易，因此形成荷蘭貿易商一家獨大的局面，使得伊萬里瓷器價格一直居高不下；英國的貿易商只得改從中國進口日本瓷器，否則他們只能向荷蘭商人購買昂貴的伊萬里瓷器。根據歷史檔案顯示，當時在英國東印度公司從中國回英的貿易船上，就載滿了高品質的日本伊萬里瓷器。

## 中國與歐洲瓷廠興起仿製風潮

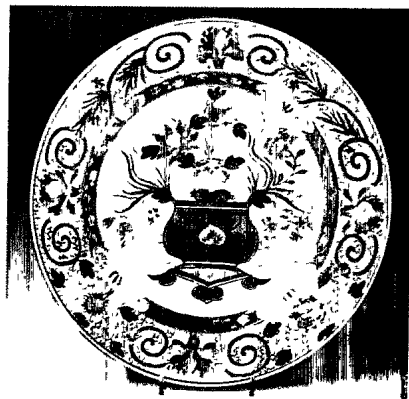
在一七二〇年以後，由於日本實行「鎖國政策」，歐洲與日本的貿易也被嚴格地限制，只允許少數的中國和荷蘭東印度公司的商人在 Nagasaki 灣的 Deshima 島進行海外貿易，使得伊萬里瓷器的價格飛漲；德國只得轉而從荷蘭貿易商處獲取，但是也很難拿到滿意的品類，另一方面，德國梅森瓷廠（Meissen）所製作的瓷器，仍顯得過於蒼白而且無法穩定地控制鈷藍的發色，因此在一七二八年奧古斯都要他的梅森瓷廠（Meissen）開始仿製伊萬里瓷器。逐漸地，荷蘭商人也無法向日本貿易商拿到他們滿意的數量，因此他們也開始在荷蘭的岱爾夫特（Delft）仿製伊萬里瓷器；除此之外，中國看準了歐洲與日本的貿易障礙有利可圖，於是也在一七〇〇年以後的清代乾隆年間，以景德鎮瓷廠為主，以伊萬里瓷器為仿製對象以相類似的紅、藍、金等顏料，生產「伊萬里瓷器式」的中國瓷器（圖三、四）。大量被運銷到荷蘭和英國等地。事實上，景德鎮可以在短時間擁有仿製伊萬



▲圖一 在日本 Arita 生產的伊萬里瓷器(18世紀)



▲圖二 17-18世紀，英國貴族所收藏的伊萬里瓷器（筆者攝於英格蘭華威特城堡（Warwick Castle））

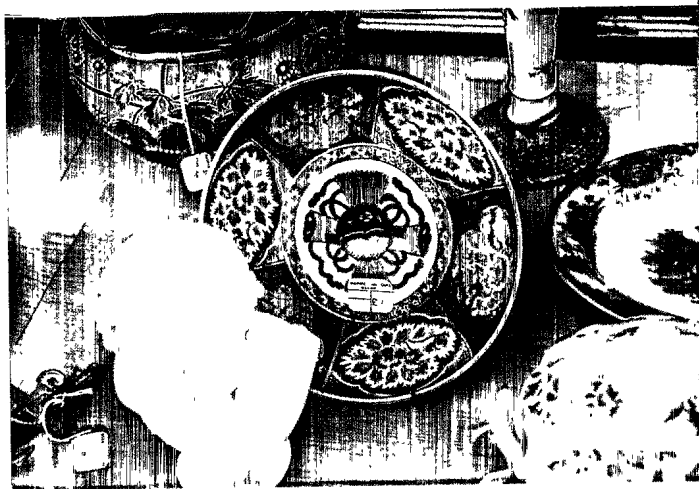


▲圖三 清代生產的「仿伊萬里」風格的外銷瓷

里瓷器並外銷歐洲的能力，並非一夕之功，早在十七世紀的明代萬曆朝開始，中國的彩瓷製作風格，因與日本的貿易往來，而明顯看出受到日本裝飾風格的影響，從歷史的角度來看，日本陶工亟思自行生產高品質的彩瓷，經過實驗與摸索，在一六四〇年代也開始在有田地區（Arita）成功地燒製了釉下琺瑯彩瓷，使得中國瓷器的裝飾風格，在逐漸與日本瓷風互動之下，從傳統的淡雅疏闊的繪畫風格，轉變成繁複豔麗的圖案風格。

除此之外，在十八世紀的英國倫敦，一家名為「Bow」的著名瓷廠，一向以仿製東方瓷器為主，特別是中國青花瓷；在一七五〇年代伊萬里瓷器銷到歐洲數量逐漸稀少之際，它也開始仿製伊萬里瓷器，但是它沒有模仿傳統的伊萬里瓷器，轉而傾向仿製自中國進口的「伊萬里瓷器式」的中國瓷器，出售給當時只關注炫目的色彩，但是並不了解如何去分辨差異的收藏家；因此，「Bow」所生產的「仿伊萬里」瓷器，帶有濃厚的中國瓷器特色。約在一七六五年間，英國中西部的烏斯特郡（Worcester）瓷廠也仿製了大量的伊萬里瓷器，他們運用在日本瓷器上常見的鳥和麥束的圖案，去發展新的裝飾風格，並吸收了中國瓷器和日本「柿右衛門」（Kakiemon）形式（圖五）<sup>(1)</sup>和德國梅森瓷器（Meissen）的優點，成功地開創了具有特色的英國瓷風。

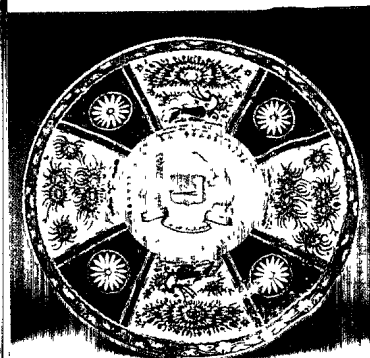
然而有趣的是，所謂「柿右衛門」（Kakiemon）的風格，事實上帶有濃厚的中國瓷器裝飾中淡雅疏朗的趣味，而我們可以看出，在生產「柿右衛門」（Kakiemon）風格的發源地——Arita 地區，在早先十六世紀



▲圖四 清代由中國民間仿製的伊萬里風格的外銷瓷器，在歐洲地區古董店仍可見到。  
(筆者攝於英國華威克(Warwick)古董店)



▲圖五 英國Bow瓷廠所仿製的中國風格日本伊萬里瓷器



▲圖六 Worchester 瓷廠為一位當時的印度王子，所生產的結合中國與日本「柿右衛門」裝飾風格和歐洲徽章形式的瓷盤。

之時，即藉由韓國陶工之助，以生產釉下青花為起步，在十五到十六世紀間，中國青花瓷器一枝獨秀的時代，有田(Arita)地區的青花瓷器裝飾，不可避免地受到中國青花瓷器相當大的啟發，其後在一六四三年，柿右衛門以進口之中國顏料所創製的「柿右衛門」形式的琺瑯彩瓷，在裝飾手法上自然帶有中國青花瓷器的影響，喜以花鳥為構圖主題，瓷面的整體畫風以簡約取勝而顯得疏闊素雅。

## 喜氣風發的歐洲瓷風

進入十九世紀早期，歐洲瓷器工業由仿造的角色逐步建立了自己的獨特風格，首先，英國的貴族們厭倦了傳統偉吉伍德式(Wedgwood)的青花瓷器和亞當式(Adam)建築與傢俱的老舊形式，開始委託工匠設計新式樣，以炫耀他們的財富和權勢，在此新潮流之下，帶動了歐洲各國所生產的瓷器開始走向具有民族個性的造型、鮮麗明亮的色彩和閃耀的金彩的設計，並成功地打入英國市場；而英國

最重要的烏斯特瓷廠(Worcester)似乎更能深刻了解到金彩豐富的魅力，因此它所生產的多姿多彩而閃動著黃金色澤的昂貴瓷器，一時成為市場人氣的重要指標。

由於歐洲貴族王室的保護與支持，建立了瓷廠的信心，也大大影響了一般大眾的品味，更使得歐洲瓷器工業蒸蒸日上。成套進口的中國餐具被換成了烏斯特(Worcester)餐具，如今代表家族的徽飾裝點著金光閃閃的色料，被燒製在成組訂燒的瓷具之上，取代了昔日中國或日本進口瓷上的款識(圖六)。在一八〇七年，烏斯特(Worcester)瓷廠就曾為威爾斯王子(Prince of Wales)製作了一套點心餐具組，在一百九十件瓷器中，每一件都裝飾了不同的日本瓷紋樣，每件價值高達三個金幣。歐洲的貴族向瓷廠下訂單形成一股風潮，首先他們挑選出最喜歡的中國或日本貿易瓷樣，再由瓷廠的設計人員參考貴族的意見加以變化，不僅融入歐洲的家族紋章形式，並使用更豐富的色彩

和更閃亮的鍍金技術，使其具有濃厚的本地風格，以整體搭配當地宅邸建築的繁複華麗的雕飾、地毯和傢俱風格。

隨著歐洲王朝的品味逐漸被重新復甦的洛可可(Rococo)藝術風尚所取代，人們開始懷念路易十五(Louis XV)和德國國王菲德列克(Frederick the Great)時代的藝術格調，很明顯地，洛可可(Rococo)藝術風尚所強調的極度華麗的色彩和裝飾，掩蓋過了中國和日本瓷器的光輝，在一八一五年仍然流行的伊萬里瓷器，到了一八三〇年代已經成為過時的玩意兒；而緊跟在滑鐵盧戰役(1815)之後，英國維多利亞王朝(1837~1901)的維多利亞式風格(Victorianism)所提倡更為光輝燦爛的審美趣味順勢成為時代主流。

大約半個世紀之後，隨著日本鎖國時代的結束，重新開放通商大門，伊萬里瓷器以更多樣化的設計



▲圖七 由Worcester 所生產「仿伊萬里」風格的整套點心餐具組。



▲圖八 Derby 瓷廠所生產一系列具有歐洲特色的「伊萬里」風格瓷瓶，至今仍深受收藏家青睞。

迅速的產品替換，再次擄獲了歐洲人的青睞，而其中最大的特色之一，在於鈷料的純度提高，使得藍色青花部份較以前更為鮮艷；而色料也更為明艷亮麗，伊萬里瓷器成為更為昂貴的瓷器，裝飾在許多家庭裝潢之中；此一風潮使得歐洲瓷廠又再度興起一股模仿熱，例如英國的瓷廠 Derby's，它們在新伊萬里瓷器的基礎上，發展出新的自我的風格，而與伊萬里瓷器在市場上互相競爭（圖七）。

## 結論

今天，在歐洲地區的博物館、古董店和貴族宅邸，常可見到精美的十七到二十世紀初葉的東方貿易瓷，或是由歐洲瓷廠所生產的仿東方風格的青花與彩瓷（圖八），不僅見證了東西方的瓷器貿易帶動了

雙邊經貿的往來，實際上也帶動了製瓷技術的交流與文化的傳佈，刺激了歐洲瓷業的提昇，同時也刺激了東方瓷器風格的不斷創新；如今歐洲所生產的精美瓷器，從仿製、改良到創新，早已在國際市場佔有一席之地，東方外貿瓷在中世紀與近代的興盛，不僅標誌著昔日的光輝，也記錄了中、日、韓三個民族在瓷器文化的互動；整體而言，一部東西貿易瓷史，可說是一部文化互為消長、互為累積而創新的歷史，從東方貿易瓷的歷史軌跡裡，我們可以清楚地看出，沒有永遠盛行的固定風格，只有勇於吸收外來影響，不斷地在自己民族的特色上，勇於融會貫通，推陳出新，創造新技術與新風格者，才可能在文化的舞台上引領風騷，蔚為流行。▲

## 註

- (1)「柿右衛門」(Sakaida Kizaemon, 後改名為 Sakaida Kakiemon, 1596 ~ 1666) 是日本著名瓷器工藝家，他在 1643 年運用自中國進口的顏料，製作出日本最早的多彩瓷器；他的工藝風格被家族後裔繼承，應用在各種工藝美術上，特稱之為「柿右衛門」形式；目前他的後裔 Kakiemon XIII (1906 ~ 82) 和他的兒子 (1934 ~ ) 仍繼續將之發揚光大。