

# 機步部隊在未來防衛作戰運用之探討

上校組長 劉敬忠



學歷 經歷

陸官校正54期 排長、連、營長  
步校正規班296期 旅參謀主任  
陸院84年班 司令部作戰與計畫處參謀  
戰院90年班 計畫處建軍規劃組長  
樹德科技大學管研所94年班

## 提 要

一、機步部隊因組織型態調整、武器裝備更新，原有機步輸具轉為戰具，整體戰力大幅提升，引發戰法上的變革，然戰爭勝敗取決於持續不斷的前瞻規劃，經波灣等戰爭檢視，仍須進行地面決戰以求全勝，給予步兵未來願景產生無限展望，如何整合與運用優勢戰力創機造勢，是當前亟需思維與策進的方向。

二、共軍為創新登陸作戰思維，強調「多維雙超」、「環形立體」登陸作戰，並選擇本島數個具備「灘、港、場」毗連之戰略要域，運用高效能載具，結合正規與非正規併用的作戰型態，實施「全天候、全方位、全縱深」突擊登陸作戰，速決攻略全台。

三、本軍於防衛作戰中負責「毀敵於水際」與「殲敵於陣內」任務，而「灘、港、場」仍是未來防衛作戰的主決戰地區；然如何從被動作戰環境下，爭取主動，以完整戰力，於防衛作戰決勝點上剋敵致勝，為機步部隊爭取作戰勝利之關鍵。

關鍵字 多維雙超立體環形 防衛作戰 戰場經營 灘岸決勝  
裝步戰鬥車 地空整體作戰

## 壹、前言

本軍機步旅因應「精粹案」組織調整與建購新式裝備，於民 100年開始換裝裝步戰鬥車(IFV，八輪甲車)，是項裝備的更新為機步部隊邁向機械化的重要里程指標。往昔機步旅所使用之載具為M113 或V150 裝甲人員運輸車，具輕裝甲防護力，機動與火力不佳，僅是將戰鬥人員運送到戰場的載具；裝步戰鬥車屬戰場活動碉堡性質的戰具，能將戰鬥人員運送到所望之處，在作戰環境與敵情無重大改變情形下，本軍機步部隊無論編組、特性與戰鬥能力均大幅超越以往。際此新局，如何整合與運用機步優勢戰力創機造勢，提升作戰區整體戰力，達成防衛作戰任務，為本軍亟待努力的方向。

## 貳、敵情威脅

### 一、共軍犯臺威脅模式

共軍現階段逐步強化其登陸作戰力量，積極建構新型兩棲登陸輸具與戰術戰法研析，逐漸朝「多層雙超」的戰術思維發展，並採取「全域重點毀灘、立體超越上陸、分區奪控要害」等基本戰法，對臺實施全天候、全方位、全縱深之突擊登陸作戰。

## 二、共軍登陸突擊方式

由於新型登陸輸具之研改，共軍已針對未來犯臺登陸作戰模式研析發展，開始具備超視距、多維作戰能力。蒐整共軍各準則、教材所提及主要登陸戰術戰法如下表所示：

表一 共軍登陸作戰準則「戰術戰法」一覽表

準則/書籍	戰術戰法
共軍編「高技術局部戰爭中登陸作戰」	<ol style="list-style-type: none"> <li>1.平垂多點登陸，多向機動殲敵。</li> <li>2.一點登陸突破，快插速捲分殲。</li> <li>3.兩端登陸突破，快速對進突擊。</li> <li>4.超越登陸主島，由內向外發展。</li> <li>5.先外後內登陸，逐島穩打全殲。</li> </ol>
共軍編登陸戰役共軍犯臺登陸作戰	<ol style="list-style-type: none"> <li>1.對寬闊海岸登陸時，採寬正面多地段登陸或突破一點縱橫發展。</li> <li>2.對較大島嶼，採向心突擊，將敵切為數塊各個殲滅。</li> <li>3.對狹長島嶼採攔腰截斷、分擊兩端或打兩頭後擊中間。</li> </ol>
共軍總參謀部編「島嶼登陸戰鬥」教材	<ol style="list-style-type: none"> <li>1.建立縱深立體疏散而有重點的梯隊式兵力部署</li> <li>2.隱蔽裝載、聯合護送、分群航渡。</li> <li>3.多地段有重點立體連續突擊上(著)陸。</li> <li>4.超越楔入切割，分區域殲敵。</li> </ol>
中共對臺軍事威懾演習「登陸戰鬥戰法研究成果」	<ol style="list-style-type: none"> <li>1.多點攻擊、重點突破、控點制面、快速擴張。</li> <li>2.正面牽制、翼側突破、前出掩護、側後攻擊。</li> <li>3.重點突破、快速貫穿、制敵機動、分割殲敵。</li> <li>4.分點突破、向心攻擊、先割後圍、各個殲敵。</li> </ol>

資料來源：劉仲強，中共對臺海實施聯合兩棲作戰之能力，國防雜誌，國防大學，2010年2月，頁111。

綜析上表，研析共軍多維登陸部隊對臺作戰運用方式如后：

(一)多點攻擊、重點突破、控點制面、快速擴張

共軍於上陸作戰階段，編組若干「登陸突擊營」，實施有重點的多點攻擊，其後續部隊邊分割邊圍殲，控點制面，迅速奪佔地形要點，不斷擴大登陸場，適時轉攻為守，內殲外抗，鞏固登陸場，保障上級後續部隊快速上陸。

(二)正面牽制、翼側突破、前出掩護、側後攻擊

以一部兵力對灘岸守備之敵進行正面牽制，大部兵力從翼側突破，並抽調必要兵力，對縱深與相鄰敵軍之前、側方形成防禦態勢；主力行側後迂迴攻擊，在正面進攻部隊策應下，迅速奪佔主要防禦陣地。

(三)重點突破、快速貫穿、制敵機動、分割殲敵

集中優勢兵力在空(機)降協同作戰下，突破第一線防禦陣地，快速插入敵防禦縱深，奪佔地形要點，割裂敵防禦部署，殲滅縱深防守之敵。

(四)分點突破、向心攻擊、先割後圍、各個殲敵

編組若干突擊分隊，對灘岸守備實施多點突破，以向心攻擊法，割裂防禦部署，再各個圍殲防禦之敵。

盱衡共軍登陸作戰主要戰法，乃強調於「灘、港、場」地形要點之奪佔，確保第一梯隊「上得來」，並為後續梯隊開創「站得住、展得開」之有力機勢。

### 三、對我反登陸作戰之影響

共軍為支持「快速上陸、多維突破」戰術效能，積極發展新型輸具投入登陸作戰編組，整合空、海、地一體之戰力。其登陸能力的大幅提升對我機步部隊未來作戰影響，分述如後：

#### (一)多維立體進攻，分癱我軍守備戰力

共軍登陸部隊新式武器裝備陸續列裝，在登陸戰術戰法運用上更加多元；其「多維快速上陸」作戰模式，將使我灘岸、縱深守備與打擊部隊於同一時間內，遭遇不同打擊類型之敵軍，造成難以互相支援之窘境。

#### (二)運用登陸載具特性，影響反擊部隊打擊效能

新型05式兩棲突擊車具強大火力、裝甲防護力及水上快速行駛能力，搶灘上陸時，能快速機動，搶佔地形要點，其登陸突擊上陸能力，將影響我反擊部隊火力打擊摧毀效能。

### (三)擴大登陸能量，分散防衛反制戰力

共軍近年來加速發展新型船塢登陸艦(LPD)，預判2013年將建構081型兩棲突擊艦(LHD)，強化遠距投射能力，取代各型老舊兩棲登陸艦艇，大幅提升登陸能量，具備同時多點登陸作戰能力，分散我打擊兵力轉用。

### (四)改變傳統登陸作戰模式，影響我軍情蒐研判

共軍登陸載具精進後，其多層雙超登陸作戰能力，能在極短時間內，進行高速度、多方向、多層次、全縱深且不受潮汐、灘岸狀況限制之突擊上陸行動，突破以往傳統登陸作戰模式，導致本軍情蒐研析誤判。

### (五)擴大登陸梯隊編組，反制我軍持續打擊戰力

共軍為強化兩棲登陸戰力，除現有 2個兩棲機步師外，判將進行第31、41集團軍各 1個機械化師改制，屆時將可提升其登島第一梯隊打擊能力，影響我打擊部隊持續反擊勝算。

## 參、作戰地區分析

### 一、戰場環境

臺灣地勢南北狹長、東高西低、島內山地面積佔三

分之二，山脈多為南北走向，將本島劃分為不對稱之東、西兩部分，河川呈東西走向，將東、西部平原分割為若干獨立區域；東部平原狹窄，適合大部隊作戰空間有限，宜蘭與花蓮間受山地阻隔，交通運輸困難，西部沿海人口密集，城鎮星羅棋佈，交通四通八達，主要影響作戰環境分析如后：

### (一)淺山

西部平原由北至南有十八尖山、鐵砧山、大肚山、八卦山、漂底山、春日山等淺山要域，通常位於作戰地區核心要點，極具軍事價值。

### (二)河川

河川多呈東西流向，河幅寬廣水流湍急，其中由北至南有淡水、大安、西螺、高屏等19條主要溪流，將本島地形切割成獨立塊狀區，形成障礙。每逢雨季大量土石，造成氾濫，臺 1號道以西多為淤泥徒涉困難，枯水期部分地區可徒涉。

### (三)橋樑

西部地區河川主要橋樑，計有關渡、大甲、彰雲、西港及高屏大橋等，串連南北交通要道，一般車輛均

可通行，50公噸以上輸具無法快速通行。

#### (四)道路

連接東、西部重要交通有北宜、南橫等公路，貫穿南北平面與高速公路計有國道1號與臺1號道等 6條主要道路；形成四通八達的綿密交通網。

#### (五)城鎮

臺北、臺中及高雄市等主要城鎮，為地區之政經中心，城內物資充裕、資源豐富，大型建物均為鋼筋水泥建構。

## 二、對敵、我之影響

### (一)淺山要域確保為敵我決戰之關鍵

濱海淺山均可有效瞰制灘岸、河川或關節交通等要點、空(機)降場，如大肚山及八卦山為中部地區要域，可控領大甲溪至大肚溪間濱海城鎮及臺中港、清泉崗機場，若我方固守能確保戰力完整，敵若奪取則可瓦解作戰區防禦體系，其得失足以影響全般作戰。

### (二)主要河川橋樑固守奪取影響後續機動用兵

河川上之重要橋樑可提供兵力機動及轉用，例如西螺溪之西濱、中彰等大橋，為鏈結南北的主要橋樑，

我若固守，將有利部隊迅速兵力分合，若遭敵控領，將影響我部隊投入，導致反擊失利。

### (三)交通關節要點控領有利兵力轉用

本島四通八達的公路網，國道交流道系統及涵洞，為作戰區關節要點，例如林口、烏日等交流系統，可加速兵力投射，可使整體戰力轉用更趨靈活。重要橋樑與各平面、立體道路，形成各作戰區關節要點，敵若佔領，可藉本島便捷交通網，迅速向內陸擴張，截斷我南北交通，阻止我軍兵力轉用。

### (四)城鎮攻守左右兩軍軍心士氣

重要城鎮都會地區通常為經濟、政治、文化、商業中心如台北都會地區，得失影響雙方軍心至鉅，另城鎮內大量戰備物資可供雙方後續戰力整補，對整體戰局有重大之決定性影響。

## 肆、機步部隊任務、編裝與特性

一、依防衛作戰階段劃分，機步部隊兩時期三階段任務略述如后：

### (一)經常戰備時期一戰備整備階段

1.任營區應變與地區戰備部隊，依「內防突變、外

防突擊」指導，以營區為單位完成應變整備與區域聯防，強化反滲透、反突擊(特攻)、反空(機)降與反恐應援等任務及重大突發狀況之處置，置重點於重要目標防護。

2.任災害防救部隊，運用人、物力、機具等裝備，在地方政府主導下，執行災害防救之任務。

## (二)防衛作戰時期－應急作戰階段

1.就地作戰管制岸巡與各級偵蒐部隊，建立海岸警戒幕，掩護動員部隊編成，完成指揮機構等平、戰轉換。

2.俟守備部隊動員兵力到達75%，接替重要目標防護與城鎮守備後，機步部隊即進入戰術位置，實施戰力保存。

## (三)防衛作戰時期－全面作戰階段

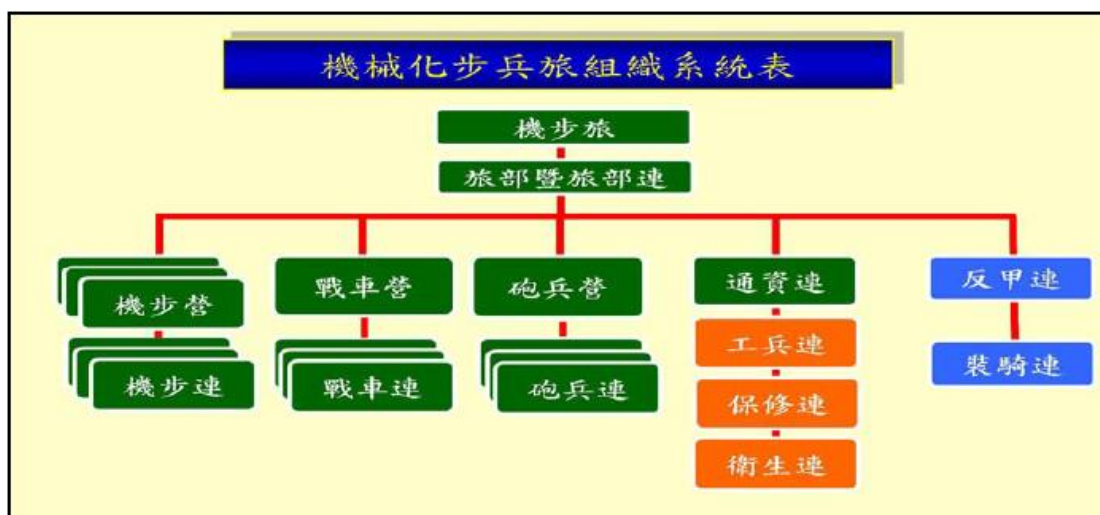
1.執行反舟波、灘岸戰鬥、反擊作戰與著陸場殲敵，擊滅敵登陸第一梯隊後，儘速重整戰力，準備再戰。

2.依令跨作戰區增援作戰。

## 二、機步部隊編裝調整

人員、武器與裝備等是構成軍隊基本要素<sup>2</sup>，機步部隊基於作戰效能，陸續增購新式武器裝備與調整組織架構，由單一兵種蛻變為聯合兵種的作戰部隊，能針對未來戰爭型態與需求，成為一支「量適、質精」、「數位化、機械化、特戰化」(如附圖一)，達到全方位、全天候及具獨立作戰之勁旅。

附圖一：本軍機步旅組織系統表



資料來源：步兵學校作戰發展室

### (一)戰車營

基於步戰協同考量，將裝甲旅一個戰車營與機步旅機步營對調，使各聯兵旅可以運用建制部隊編組特遣隊遂行快速打擊

### (二)保修與衛生連

為提升部隊主戰裝備妥善率與戰時維修能量，抽騰

地區聯保廠及二級廠員額編成保修連。另為提供官兵日常健康服務與保持部隊戰鬥力量，從衛生群移編一個衛生連至各聯兵旅。

### (三)工兵連

為強化機步部隊機動、反機動、工事阻絕與渡河等能力，將工兵群一個工兵連移編給機步旅，以利反擊作戰之遂行。

### (四)反裝甲連與裝騎連

為強化機步部隊偵蒐、警戒與反裝甲能力，將軍團反甲營與裝騎營所屬連級部隊移編聯兵旅，使機步旅自身擁有所需的戰鬥基本機能。

## 三、機步部隊編組特性

### (一)遠距偵蒐能力

配賦全天候紅外線熱像瞄準具等觀瞄系統，測距能力 200至7,990公尺，結合裝騎連、地面遙控載具與UAS系統，具有全天候、全方位與全時段的目標偵察與傳遞能力，經由戰場指管系統可將相關情資提供各級指揮官參考運用，提升部隊偵蒐能力。

### (二)縱深打擊能力

裝步戰鬥車主要武器係安裝於遙控槍塔上的30公厘機砲(或40榴彈機槍)，可 360度迴旋，編配新型迫擊砲車，能提供機步近戰所需火力。機步結合戰車營編成特遣隊，輔以必要之陸航與反裝甲，可使機步部隊由戰術位置，直接遂行灘岸決勝及爾後兵力轉用，具備縱深打擊能力。

### (三)靈活機動能力

裝步戰鬥車重約22公噸，具八輪獨立承載系統，可高速行駛於各類型路面，胎內部加裝跑平胎，爆胎時仍能以30 km/hr時速行進，其迴旋半徑、涉水深度、越壕寬度與垂直攀爬均能適應本島各種地形，靈活機步部隊的機動能力。

### (四)戰場防護能力

裝步戰鬥車為均質防護鋼板，並加裝防護內襯板保護乘員安全，正前方加掛複合式裝甲後，可防25公厘穿甲彈1,000公尺攻擊，全車可防 12.7公厘穿甲彈，保護部隊不受敵砲彈碎片及震波威脅，提高戰場存活能力。

### (五)後勤支援能力

裝步戰鬥車採模組化組件，車系零附件屬通用性，可實施整體吊換，基地保修採國內委商或原生產單位送修方式維修，可於即時快速搶修損壞裝備，有效支援作戰。

#### (六)指管通資能力

車裝資訊平台，可透過戰場指管系統掌握各車戰況與位置，透過相通互容的通資環境，整合相關情資、訊息與接戰系統，提升反制效率。

#### (七)反甲作戰能力

反裝甲作戰是一項整體協同的作戰模式，機步部隊已具備近、中、遠程反裝甲戰力，部署重層攔截兵力，有效摧毀敵戰甲車。

### 伍、機步部隊作戰運用

#### 一、防衛作戰關鍵議題

防衛作戰係依「拒敵於彼岸、擊敵於海上、毀敵於水際、殲敵於陣內」之指導遂行作戰任務，本軍負責執行「毀敵於水際」與「殲敵於陣內」，囿於本島地理環境，作戰空間大幅改變機率甚低。機步部隊甲車已從輸具強化為戰具，如何從被動作戰環境下爭取主動，以完

整戰力集注於決戰戰場，創造局部優勢，為地面部隊爭取作戰勝利之關鍵。

### (一)防衛作戰決勝點

所謂決勝點就是決戰勝負之關鍵地點，敵我任一方佔領此地區，整體戰局利害關係會造成根本性之改變謂之。於判知決勝點位置，整合地區內整體戰力，主力才能迅速捕殲敵軍，獲致決戰勝利。依作戰效程，共軍登陸時間已定，其登陸作戰初期兵、火力易呈分離狀態，形成弱點，戰力由零開始逐漸增長，若能迅速奪取港口與機場，便能倍增戰力。故重要灘岸與著陸場殲敵為防衛作戰的重要決勝點。

### (二)作戰重心

作戰重心是作戰力量的基礎或泉源之所在，具有決定意義的目標。在敵海空火力飽和攻擊下，如何有效實施戰力保存，為作戰之首務；機步部隊判明敵主力位置，在空軍及陸航支援下，以完整戰力爭取主動，向決勝點實施連續反擊，創造力、空、時優勢，重創敵軍，殲滅有生戰力；故機步部隊的作戰重心為戰力保存與聯合反擊作戰。

## 二、全般運用規劃

(一)貫徹戰力保存、拘打配合與連續反擊之指導，機步部隊採分區集結，判明敵主力，藉兵力快速分合迅速投入，循「灘岸決勝」要領，爭取地面決戰力、空、時優勢，達成作戰區之任務。

(二)判明敵登陸主力指向時，依敵登陸效程，採對進模式，在其第一舟波通過衝擊發起線時，打擊部隊以小群多路、快速挺進、逐次展開，運用地空整體戰力發起反擊，採分進合擊，殲敵於灘岸，反擊奏功後即刻完成整補，轉用兵力於其他方面。

(三)敵實施空降時，著陸場周邊部隊應不待命令立即拘束敵軍，待機步部隊到達，依快速蹂躪、掃蕩要領，協力殲敵。

## 三、各階段作戰運用

### (一)戰備整備階段

#### 1.運用原則

##### (1)策定全般規劃

依作戰指導，策定戰備整備計畫，靈活有效運用資源，分層負責，防止戰備措施疏漏和偏移。

## (2)儘早完成整備

考量能力與限制，律定任務優先順序，掌握急待充實或迫切整備項目，儘早完成作戰準備，爾後再依狀況逐步加強。

## (3)軍民整體合作

戰備整備涵蓋廣泛，為應付各種威脅，掌握敵情，須與友軍、所在地方行政機關及民防團體保持密切協調，發揮整體功能。

## (4)持續計畫演練

為檢驗計畫之可行性，藉反覆狀況推演與實兵演練等方式實施驗證檢討，以提升戰鬥效能。

## 2.運用方式(應變制敵、確保要點)

依「一點生變、全面應變」之思維，以機步戰備部隊結合特戰與責任地區內民防武力，執行應變作為，確保責任地區重要軍、民設施等防護目標安全。

### (1)敵軍戰法

共軍以「小群滲透、首取要害」之戰法，編組滲透分隊，運用有利時機，採滲透、破壞與突擊等作戰方式，對我要害目標進行襲擊，奪取目標後，調整

部署，以掩護後續攻擊行動(如附圖二)。

附圖二：共軍小群滲透、首取要害圖解



資料來源：步兵學校一般組共軍戰術戰法教材

### (2)作戰概念

基於以快制快之作戰思維，先期運用陸航快速運送特戰兵力，建立狙擊警戒，有效阻敵對我主要目標實施實體破壞，機步應援部隊以最短時間，迅速抵達任務地區，結合應變兵力，圍殲突入之敵，確保防護目標安全。(如附圖三)

附圖三：應變制敵、確保要點示意圖



資料來源：步兵學校戰術組繪製

### (3)預期作戰效能

#### A.強化自衛戰鬥、有效防阻敵軍

編配特戰區隊後，可收狙擊警戒效能，提升自衛戰鬥強度，防阻敵襲擾與破壞，以達自力防護之目標。

#### B.即時敵情掌握、監控敵軍動態

整合陸航與地區情監偵系統，充分掌握敵情動態，以利應變制變。

#### C.迅速反應、以快制快

陸航可運送特戰兵力，超越地障，因應敵情變化，適時投入可用戰力，策應機步應援部隊。

### (二)應急作戰階段

#### 1.運用原則

##### (1)轉換指揮機制

完成指揮所全功能開設整備與協調，依令將海巡署所屬岸巡部隊納入作戰序列，建立完整防衛體系，遂行任務。

##### (2)加強監偵預警

整合區域軍、警能力，循戰情指管系統，建立縱向傳遞與橫向聯繫體系，掌握敵情動態，傳達及時精準情報，應付各種突發狀況與威脅。

### (3)掩護動員編成

守備部隊完成臨戰訓練及重要目標防護等任務接替後，機步部隊即進入戰術位置，持續戰力保存，提升立即作戰能力。

### (4)空降反制作為

敵三棲進犯前之先期作戰所採取一切突擊行動，應本「快打速決，儘早殲敵」作戰方式，迅速殲滅敵人。針對敵可能空降地區，依計畫預置兵、火力，封鎖關節要點，使空降之敵「下不來、出不去」。

### (5)保存作戰能量

完成應變任務後，應迅速返回戰術位置，持續戰力保存作為  
與反擊準備。若戰況緊急，則協調後勤支援就地整補，俾利戰力恢復。

## 2.運用方式（小群多路、機動掃蕩）

反空降作戰時，通常先由守備部隊完成拘束、遲滯，打擊部隊完成戰力整合，始能遂行任務。機步換裝裝步戰鬥車後，機動速度與指管能力提升，旅屬裝騎連結合守備部隊拘束敵軍，機步戰鬥隊分沿多條

道路，直接從戰術位置向敵發起攻擊，縮短反擊時間，快速集注兵力，合圍敵軍

### (1)敵軍戰法

共軍實施「敵後空降、制敵被動」戰法，運用快速運輸與超越地障特性，掌握主動空降本島淺山要隘與縱深地區，建立空投堡(據點)，佔領要點，癱瘓關節，迅速與登陸部隊會師，形成前後夾擊有利態勢。

附圖四：共軍敵後空降、制敵被動圖解



資料來源：步兵學校一般組共軍戰術戰法教案

### (2)作戰概念

初期以地區熾盛火力，擊敵導航載具，打亂其編組，守備部隊拘限敵軍於著陸地區，阻敵擴大突破，營以數個戰鬥隊，統合拘束部隊，趁敵空投據點尚未

建立之際；打擊部隊充分運用機動空間，直接由戰術位置，快速掃蕩殲敵。(如附圖五)

附圖五：小群多路，機動掃蕩示意圖



資料來源：步兵學校戰術組繪製

### (3)預期作戰效能

#### A.改變作戰節奏、爭取機動時效

藉高速機動力，縮短接戰程序，提升先制效益，迫敵被動B.有效火力先制、阻敵兵力集結本「兵力未到、火力先到」作戰指導，以計畫火力，先期射擊著陸之敵，阻滯戰力增長，削弱敵作戰能力。

#### C.迅速分割擊滅、有利戰力轉用

掃蕩部隊抵分進點迅速向攻擊發起線展開，完成包圍圈，以火力射擊與運動，衝散、分斷敵軍，防敵控領各關節要點，分割殲滅，阻敵主力會師，待命

轉用於其他方面。

### (三)全面作戰階段

#### 1.運用原則

##### (1)掌握打擊時間

反擊目標通常指向敵有生力量或灘、港、場等有利戰力增長地區，預判敵軍登(著)陸進展，精算反擊目標所需力、時、空，完成部隊編組，當接獲反擊命令時，依計畫採取行動。(2)反擊發起位置

戰術位置通常位於反擊目標之後(側)方，須在敵艦砲火力威脅之外，疏散待機；接獲反擊命令後，直接由戰術位置發起反擊，俾以完整戰力投入戰場與敵決戰。

##### (3)快速機動展開

充分運用機動空間，採小群多路迅速接敵，逐次向攻擊發起線機動。為確保戰力完整，應申請防空火力，將其運用納入作戰計畫，減少空中危害。

##### (4)力求統一行動

先律定指揮關係，使拘束與打擊、戰鬥與戰鬥支援能密切配合，行動一致，發揮統合戰力，避免逐次

投入戰鬥。超越守備部隊之際，即管制地區守備部隊協力打擊，使拘束與打擊能進展順暢。

#### (5)分區連續反擊

敵實施多維雙超登(著)陸作戰，依其對我全般作戰影響與危害程度，決定優先擊滅目標。本「兵力未到，火力先到」原則發揚火力，並協力地區部隊拘束敵軍。以一部兵、火力先行反制，使敵無法擴張，乘敵甫行著陸，戰力無法發揮之際，投入較大戰力，捕殲敵軍。

#### (6)整補持續戰力

完成反擊任務後，即實施戰力整補，待命投入次一作戰行動，以延展其作戰能力，使具有運用彈性與作戰效益，發揮部隊之韌性與彈性。

## 2.運用方式

### (1)固守要點、雙鉗攻擊

本戰法著眼於強化「殼、墊、鎚」之部署，創造殲敵有利態勢，藉臺灣西部沿海戰略要域，結合城鎮編組堅固據點群，有效阻滯敵軍；旅編成兩個打擊群，直接由戰術位置對敵發起反擊，殲敵於我陣地

內。

### A.敵軍戰法

共軍於上陸作戰階段，編組若干「登陸突擊營」，實施有重點的多點攻勢，其後續部隊邊分割邊圍殲，控點制面，迅速奪佔地形要點，不斷擴大登陸場，適時轉攻為守，內殲外抗，鞏固登陸場，抗敵逆襲或反擊，保障後續部隊快速上陸。（如附圖六）

附圖六：共軍多點攻擊、快速擴張圖解



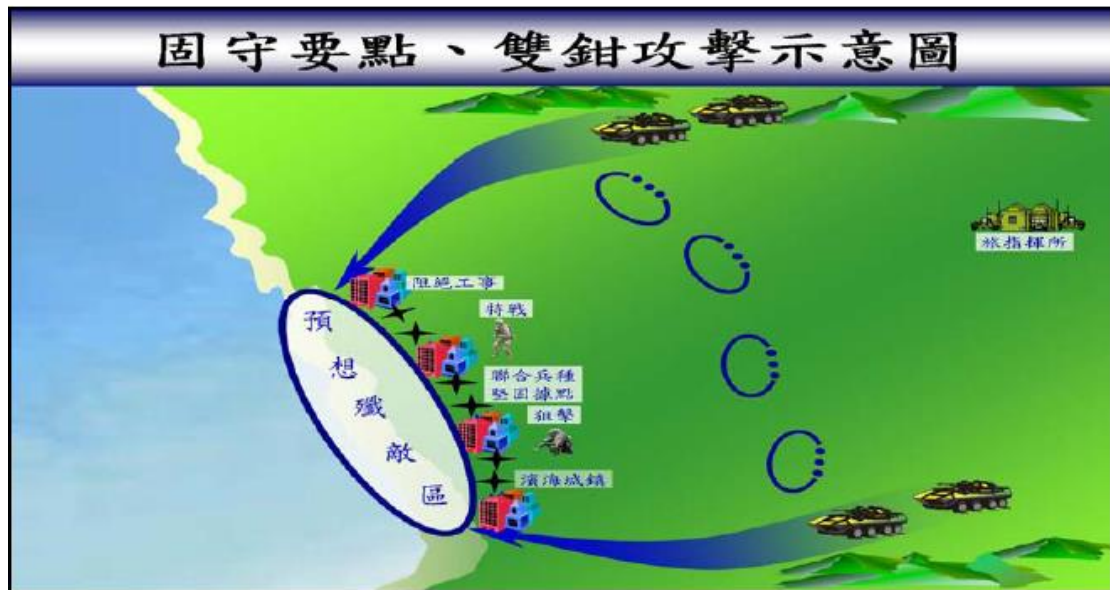
資料來源：步兵學校一般組共軍戰術戰法教材

### B.作戰概念

運用濱海諸城鎮，編組聯合兵種之堅固據點群，藉特戰、狙擊、工事、阻絕等手段，分斷、阻滯、拘束敵軍於預想殲敵區，主力以兩個打擊群分由戰術

位置，採雙鉗攻勢，分進合擊，拘打配合，壓迫敵軍，形成「殼、墊、鎚」作戰態勢，殲敵水際灘頭（如圖七）。

附圖七：固守要點，雙鉗攻擊示意圖



資料來源：步兵學校戰術組繪製

### C. 預期作戰效能

#### (A) 建立要塞堡壘、強化守備戰力

編組步、砲、化、工、通、反甲與防空等聯合兵種，於濱海諸城鎮，建構仿馬其諾防線的聯合堅固據點群，產生刺蝟效應，發揮分斷、阻滯敵軍戰力，強化第一線守備戰力，增進「殼」的硬度

#### (B) 運用縱深陣地、形成反擊支撐

縱深守備部隊，適切增加火力，並運用諸般手段，

固守關節要點協力反擊，為打擊部隊創造有利態勢，塑造「墊」的厚度。

### (C)雙鉗攻勢作為、徹底殲滅敵軍

旅藉打擊、火力及指管能力大幅提升，編組兩個打擊群(分由旅長及副旅長擔任指揮官)，分由戰術位置，同時、直接向預想殲敵區內之敵發起攻擊，藉堅固據點群及雙鉗攻勢作為，以發揮「鉗」的強度。

### (2)縱長戰力、連續反擊

由於機動速度大幅提升，未來應採分區部署，並著眼「以營(特遣隊)為單位分區配置」之原則，快速集中兵力，梯次攻擊，側擊敵軍。

### A.敵軍戰法

以一部兵力對灘岸守備部隊進行正面牽制，大部兵力從翼側突破，並抽調必要兵力，對縱深與相鄰敵軍之前方及側方形成牽制態勢；其主力行側後迂迴攻擊，在正面進攻部隊策應下，迅速奪佔敵主要防禦陣地(如附圖八)。

附圖八：共軍正面牽制、側後攻擊圖解

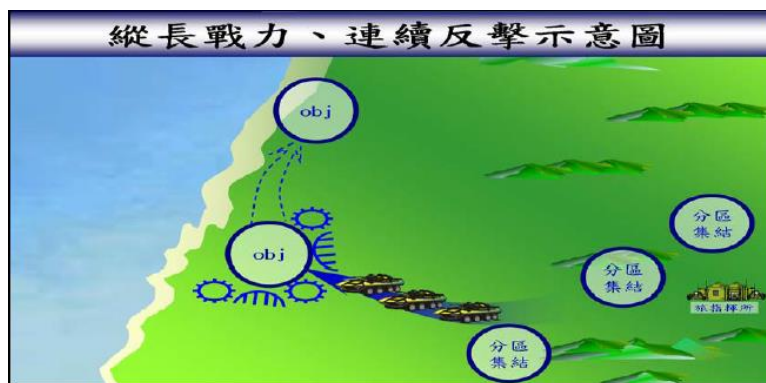


資料來源：步兵學校一般組共軍戰術戰法教材

### B.作戰概念

初期守備旅與地區民防武力拘束、阻滯敵軍擴張，旅編組三個特遣隊，分區集結，判明敵主力指向，藉高速機動力快速分合，在防空火力掩護下，集中戰力以縱長部署，採車輪戰法梯次攻擊，投入新銳戰力，保持戰鬥持續力，快速整補連續反擊，不斷以火力壓迫敵人，伺殲滅敵軍後，轉用兵力於其他地區(如附圖九)。

附圖九：縱長戰力、連續反擊示意圖



資料來源：步兵學校戰術組繪製

### C.預期作戰效能

#### (A)判明敵軍主力、有效捕捉戰機

確實掌握各單位與責任地區部隊之即時準確情報，判明敵登陸部隊主力指向，充分掌握作戰時效，力求靈活速捷，創造有利態勢。

#### (B)縱長戰力運用、獲致全殲戰果

集中絕對優勢戰力，採縱長部署、車輪戰法行梯次攻擊，持續投入有效兵力，指向敵最感痛苦方面，逐次擊滅敵有生戰力，獲致全殲戰果。

#### (C)快速機動整補、保持作戰能量

依據作戰需求，維護運補路線暢通，有利作戰部隊快速連續整補，提升部隊打擊動能，支撐連續反擊作為。

#### (3)固守核心要點、拘打分割擊滅

守備部隊以城鎮核心要點為防禦支撐，藉分割、孤立、拘束等手段，機步部隊依外圍、周邊、核心三個作戰階段，爭取戰力優勢，主動選擇有生戰力，逐區擊滅。

### A.敵軍戰法

共軍利用城鎮地下、地面及空中多層次輸送攻擊力量，對我實施多層突進、立體攻擊，並藉由直升機搭載輕裝步兵實施機降，或以傘降兵力實施傘降，控制重要建物，接應地下突擊分隊，配合地面戰鬥分隊奪取重要目標。（如附圖十）

附圖十：共軍多層突進、立體攻擊圖解



資料來源：步兵學校一般組共軍戰術戰法教材

## B. 作戰概念

藉城鎮守備部隊，固守外圍據點群及數個核心防護區為攻擊時支撐；先期以優勢火力及一部兵力奪取城鎮外圍關節要點，阻敵增援，主力依城鎮型態及敵軍行動，劃分街道方形區選擇有利目標，分沿多條交通要道快速投入，在據點群、核心防護區守備部隊支撐下，逐區殲滅，以利爾後作戰。（如附圖

十一)

附圖十一：固守核心要點、拘打分割擊滅示意圖



資料來源：步兵學校戰術組繪製

### C. 預期作戰效能

#### (A) 固守城鎮要點、有效拘束敵軍

城鎮堅固建物與街道溝渠，有利守備部隊編組據點，運用靈活工事、阻絕與火力等優勢作為，固守要點，阻滯敵軍，奠定爾後作戰成功基礎。

#### (B) 曲直火力結合、迫敵兵力分離

以三層火網，發揮遠、中、近程火力及狙擊效能，打亂敵軍編組，致敵難以有效發揮統合戰力。

#### (C) 拘打相互配合、分割逐區擊滅

發揮城鎮聯合據點分割、阻絕效能後，有效分斷、

圍困敵於我預劃之城鎮方形區內，機步打擊部隊藉快速機動整合集中兵力，掌握敵軍劣勢，創造局部優勢，以利反擊殲敵。

#### (4)有限戰力運用、決戰優先轉換

為避免不利狀況下決戰，結合守備部隊編組最後抵抗陣地，伺機行有限目標攻擊，阻滯削弱敵軍戰力，協同後續增援部隊反擊作戰，發揮決定性打擊戰力而殲滅之。

#### A.敵軍戰法

共軍利用地面縱深攻擊及空中突擊力量，突破敵前沿陣地，行越點攻擊，打擊敵縱深要害，迅速奪取重要目標，瓦解敵防禦體系(如附圖十二)。

附圖十二：共軍縱深楔入、越點攻擊戰法圖解

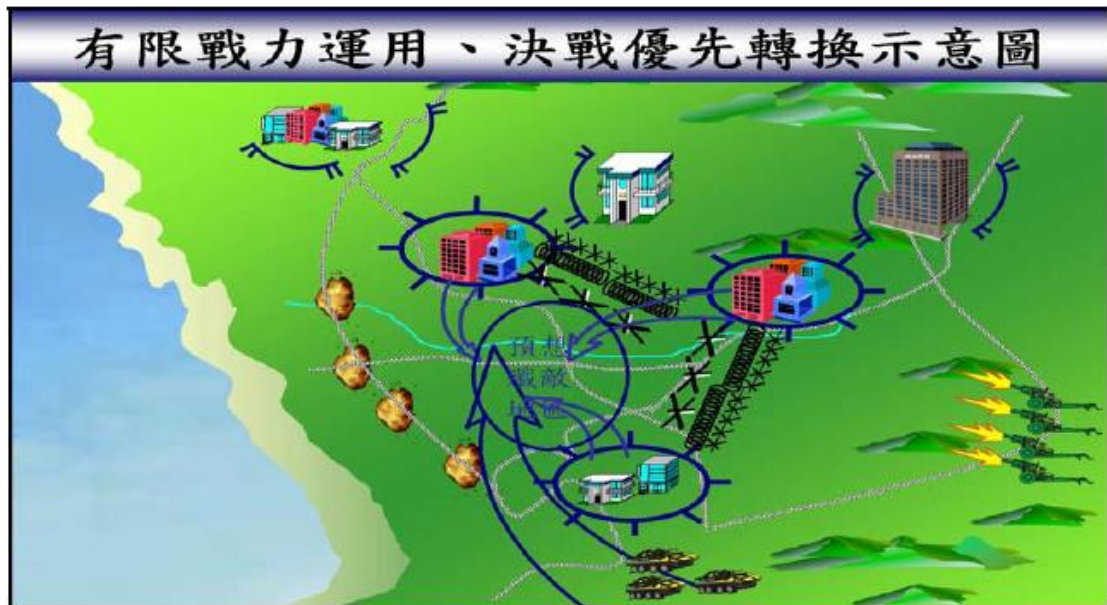


資料來源:步兵學校共軍戰術戰法教案

## B.作戰概念

縱深守備部隊固守地區重要城鎮、地形要點等堅固據點群，配合阻絕與工事，阻敵前進與擴散，並運用砲兵行縱深射擊，封鎖主要道路，拘束敵於殲滅地區內，旅以有限兵力、時間，對限定範圍或特定目標實施攻擊，控制戰線發展，爭取作戰有利態勢，待上級(作戰區)增援之反擊部隊到達後，集注戰力，予敵決定性打擊，獲致全殲。(如附圖十三)

附圖十三：有限戰力運用、決戰優先轉換示意圖



資料來源：步兵學校戰術組繪製

## C.預期作戰效能

### (A)最後抵抗陣地、有效阻滯敵軍

利用淺山要域縱深空間，編組最後確保陣地，能有

效防止敵軍繼續突入，防禦體系得以確保。

### (B)保存現有戰力、配合全面反擊

掌握責任地區內可用兵力，調整部署，爭取主動，牽制吸引敵軍，伺機出擊，形成作戰有利態勢，配合增援部隊，合力反擊。

## 陸、未來精進與展望

經探討，機步部隊在武器裝備更新、人員素質提升與戰術戰法創新後，戰力相對提升，然為肆應敵軍戰術戰法與高科技戰具發展對我產生之威脅，必須及早因應。前瞻未來規劃，策定建軍備戰具體作為，據以戮力執行，說明如次：

### 一、整體運用狙擊戰力

(一)機步旅狙擊組由作戰區統籌集中使用，結合防衛作戰各階段運用，選擇攻擊敵指揮官、指揮艇、直升機、指揮車、補給車等高價值目標，發揮「一顆子彈決定一場戰役」之作用，達成戰場恐怖威懾之效果。

(二)提升狙擊人員素質與待遇，依作戰需求，循序漸進提高訓練強度與方式，精進測考模式，提升整體戰力。另應採購重型狙擊槍，恢復外、離島狙擊編組，有效發揮整體狙擊戰力。

## 二、提升特戰化作為

(一)未來戰爭型態，大部隊會戰模式將不復存在，特種作戰是未來戰爭的利基，應強化特種作戰訓練，使步兵具備多種戰場環境作戰能力。

(二)為有效強化機步連奇襲打擊能力，不受天候、地形限制特性，擴大戰術運用作為，宜採購數位化戰士裝備，提升近戰與夜戰能力。

## 三、強化戰場經營

(一)充分運用本島地形特性，利用城鎮、濱海丘陵與灘岸建構仿馬其諾防線之要塞據點群，配置岸置飛彈、長程火箭、反裝甲武器，強化守備戰力，增強「殼」的硬度。

(二)有效戰場經營，維持工事可用性，並借助民間高科技發展隱匿技術如先進的偽裝塗料與數位化迷彩偽裝網等，使我戰力有效保存。

## 四、防空火力獲得

(一)反登陸作戰機步部隊欲獲得空中掩護可能性低，如何強化野戰防空能力至為重要，機步旅應增編防空連，確保打擊部隊戰力完整。

(二)籌購單兵肩射防空武器、車裝防空飛彈及多用途自動

化對空機砲，配賦中、低空防空飛彈。

## 五、擴編反裝甲戰力

(一)反登陸作戰共軍航渡、泊地、搶灘戰力受限，如何發揮機步部隊隱密性、機動性、殲敵於水際灘頭，為發揮不對稱作戰效能，反裝甲飛彈為重要選項之一，其與戰車造價比為八比一，屬低成本、高效益、獲得容易之武器。

(二)採購近、中、遠程火箭彈、飛彈等，本外島增編適量之反裝甲部隊。

## 六、增強排雷除障能力

(一)機步旅已編配工兵連，然其現有裝備僅能執行一般工兵任務，對重大工兵任務如排雷、渡河與大面積道路破壞搶修能力仍顯不足，無法有效支援機步旅任務，必須妥為規劃裝備採購，方能達成工兵隨伴任務。

(二)採購新式排雷車、增配履帶機動橋，裝步戰鬥車須配備排雷犁與防急造地雷(IED)的底盤等附加裝備，確保機動安全。

## 柒、結語

戰術戰法的創新，首在注入新思維與新觀念，以開創性

的理念，跳脫傳統窠臼，引領機步部隊以新的武器裝備、組織編裝及作戰準則，配合創新之戰術戰法，勤訓精練，始可達到戰力相輔相成之效果；面對未來戰場環境，如何洞悉共軍犯臺登陸作戰威脅，以更積極態度建構全方位、全天候及具獨立作戰能力之精銳勁旅，成為防衛作戰可恃之戰力。

## 參考書目

- 一、中共研究彙編，國防部部長辦公室譯印，軍備局北部印製廠印製，民95年11月1日出版。
- 二、中共軍事發展-區域與全球勢力佈局，作者Richard.D.Fisher Jr，國防部史政編譯室譯，民100年11月1日。
- 三、軍事成效，作者Thomas W.Britt、Carl Andrew Castro、AmyB.Adler，國防部史政編譯室譯，民98年7月1日。
- 四、國際體系的攻擊與防禦，作者George H.Quester，國防部史政編譯室譯，民93年12月1日。
- 五、陸軍作戰要綱，陸軍總司令部印頒，民88年1月1日。
- 六、機械化步兵旅作戰教則(第一版)，國防部陸軍司令部，民96年11月19日。
- 七、機械化步兵營、連作戰教則(第二版)，國防部陸軍司令部，民96年11月8日。
- 八、陸戰戰術學第四冊，陸軍司令部，軍備局北部印製廠，民93年3月1日。
- 九、2020年陸軍建軍願景與戰力規劃，陸軍司令部教準部，民96年7月10日。
- 十、2020年陸軍步兵建軍願景與戰力規劃，陸軍步兵學校作

戰發展室，民99年。

十一、2020年步兵願景及未來發展規劃，陸軍步兵學校教務處，民100年。