


「穿越淡水、走讀世遺」世界遺產國小中年級教材

The background features a watercolor illustration of traditional Chinese architecture. The upper portion shows a building with a red-tiled roof and a pinkish facade. The lower portion shows a more ornate building with a multi-tiered, curved roof decorated with colorful figures, and a grey facade with several doorways.

淡水建築 探訪廟宇



新北市立淡水古蹟博物館

序

大屯山山腳的淡水，前有淡水河環抱，後有五虎崗盤據，加上房舍依傍展延，形成特殊的聚落風格。大航海時代以來，東西方文化在淡水交會，留下多元的價值、信仰及傳統，這些淡水珍貴的文化資產及古蹟，也深深影響著現今人們的生活。

淡水紅毛城及其週遭歷史建築群，記錄淡水從西荷佔領、開港通商至今的發展歷程，獨樹一格的特色而獲選為臺灣世界遺產潛力點之一。為培養下一代珍惜與愛護淡水的文化遺產，我們邀請到淡水地區國中小學教師及專家學者，規劃一系列淡水世界遺產教材。國小從生活層面著手，介紹馬偕的故事，福佑宮、艋舺山寺建築與漢人聚落的發展，淡水紅毛城、滬尾礮臺等防禦設施與清法戰爭；國中則銜接國小的教材，進一步談到淡水的漢、洋、日聚落風格，以及世界遺產的概念，並探討淡水及臺灣世界遺產潛力點的價值。

期望透過這套教材，從生活與教育開始，讓小朋友們除了認識世界遺產與淡水文化資產，並了解其重要性，能好好珍惜並保護它們，讓淡水的文化遺產能永續與發展。

新北市政府文化局 局長

林寬裕

目次

壹 漢人聚落的發展	4		
貳 福佑宮的建立	6		
地理條件	7		
籌建過程	8		
參 福佑宮的建築	9		
建築形式和格局	9		
建築工藝之美	10		
匾額和神蹟故事	12		
燈塔的印記——望高樓碑誌	13		
		肆 福佑宮和居民的生活	14
		淡水的信仰中心	14
		淡水商業發展的起點	15
		福佑宮和居民休閒生活	16
		伍 艋山寺的建立	18
		山與海的住民信仰差異	18
		定光古佛和閩西的淵源	19
		汀州移民和艋山寺的建造	20
		陸 艋山寺建築	21
		柒 艋山寺對人民生活的影響	24

壹、漢人聚落的發展

今天正逢假日，Jenny 和 Woody 相約在淡水捷運站，準備進行古廟巡禮。看到洶湧的人潮，Jenny：「這裡怎麼這麼多人呢？」

Woody：「這些人大多不是淡水本地居民。」

Jenny 一臉疑惑地問：「淡水一直以來就很繁榮嗎？」

Woody：「仔細聽我道來，淡水以前叫做滬尾，三百多年前這裡還只是一個小村落，居民並不多。在清朝時，從福建移入大量漢人，滬尾的人口才漸漸多了起來。」



漢人移民來到滬尾的景象示意圖

Woody 接著說：「淡水鄰近臺北，又在淡水河出海口，有了這樣好的條件，在清朝嘉慶以後逐漸變成臺灣北部最重要的港口。」

Jenny 突然靈光一閃地說：「淡水的發展和我們今天要參觀的廟宇有什麼關係呢？」

Woody：「漢人聚落的發展通常與信仰有很大的關係喔！」



淡水層層疊疊的房子形成漢人的聚落（李乾朗提供）



日治初期淡水的河邊常停滿中國式帆船（蘇文魁提供）

💡動動腦

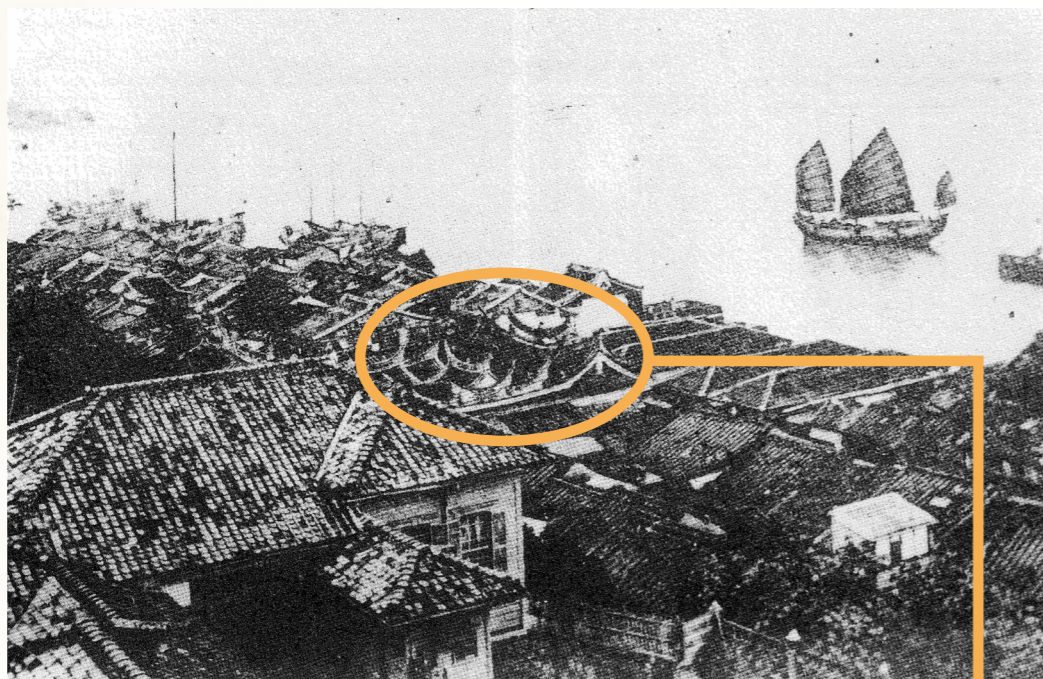
為什麼淡水現在不是臺灣重要的港口呢？



貳、福佑宮的建立

Woody 和 Jenny 沿著河岸步道走著走著，放眼望去，蜿蜒的淡水河在這裡豁然開朗。

Woody：「哇！淡水，我們來囉！這裡曾經是臺灣第一大港呢！」



福佑宮前臨淡水河，後倚崎仔頂，聚落依山勢而建。(李乾朗提供)



從福佑宮後面山坡望出的景觀，可見廟門隔岸對峙觀音山。(李乾朗提供)



地理條件

Woody：「二百多年前，移民就在福佑宮前的碼頭登陸，或沿著淡水河往上游走。」

Jenny 走到廣場開心地說：「福佑宮就在前面了。」

Woody：「那我們快過去吧！」

Jenny 一邊走，一邊又問：「當初為什麼會選在這裡奉祀媽祖呢？」

Woody 指著廟的後方說：「福佑宮背山而建，移民就住在廟後方的崎仔頂。前方臨河近海，方便信徒就近祈求媽祖守護航行船隻和人員的平安。」

走到廟門口，Woody 指著石柱上刻的 4 個字：「嘉慶元年」。

Jenny 接著說：「讓我上網查一下。哇！是在 1796 年興建的，到現在已有二百多年歷史。」

Woody：「其實早在建廟之前，移民及船商就已經在這裡建草寮奉祀媽祖呢！」





籌建過程

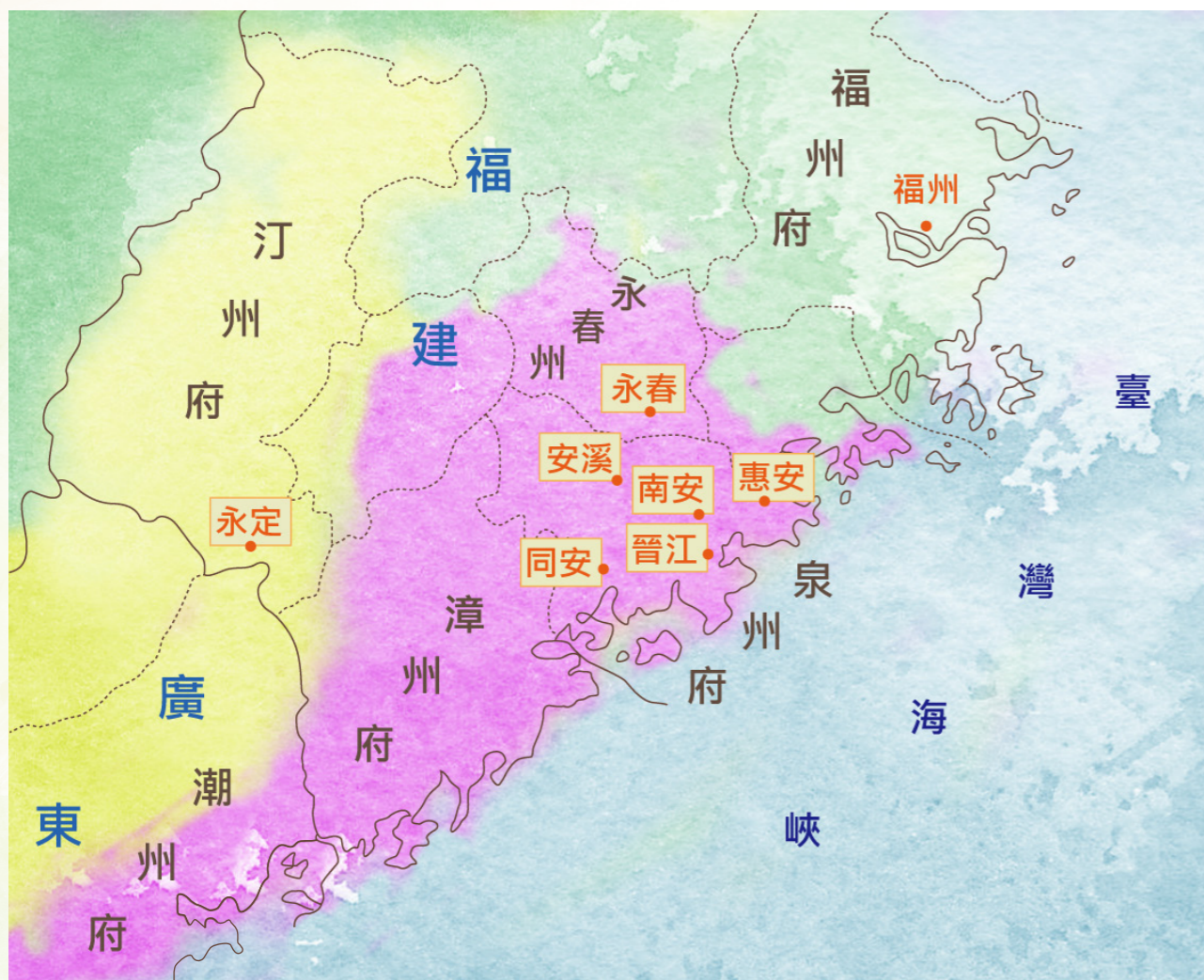
從乾隆末年開始，在滬尾港出入的船隻日益增加，漢人聚落也已形成，因此滬尾居民集資為媽祖建廟。

Jenny：「有哪些人參與建廟的捐獻和規劃呢？」

Woody：「以福建(閩)7個縣的船商和富紳為主，福佑宮的基本建築完成後，細部建設仍持續進行著。」

Jenny：「石柱上刻了頌揚媽祖的對聯耶！」

Woody：「另外，還刻有捐獻年代和捐獻人的本籍和姓名，這些都是先民進入淡水和臺北的寶貴史料。」



建廟捐獻的福建移民分布圖

參、福佑宮的建築



建築形式和格局

福佑宮已經被評定為市定古蹟，到現在仍保有嘉慶、道光年間原有的石、木構造。

Jenny：「當初為什麼會蓋成這個樣子？」

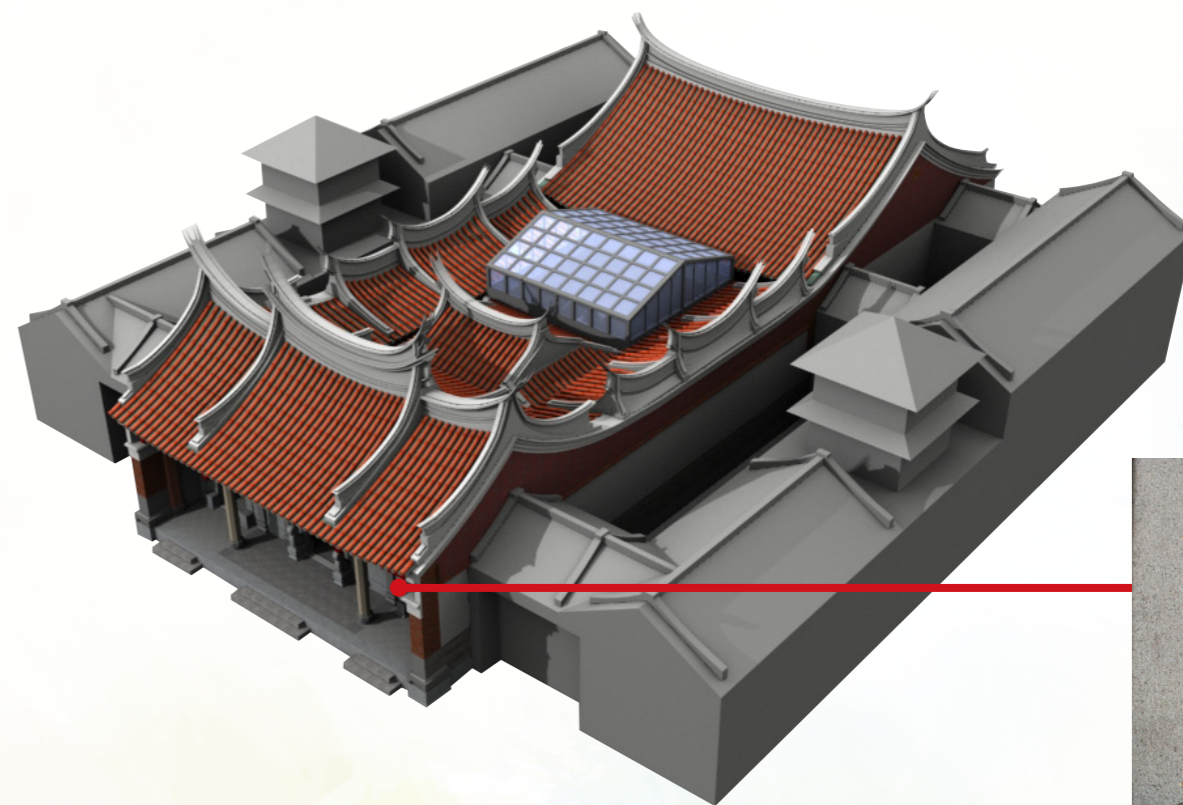
Woody：「起造時泉州移民捐款最多，他們把原鄉的寺廟建築樣式帶了過來。」

Jenny：「這是對原鄉的懷思吧！」

Woody：「而且建材、技師也大多來自泉州。」

Jenny：「福佑宮的建築形式有什麼特色呀？」

Woody：「這是一座兩殿兩廊兩護室的建築，廊道連接前殿和正殿，前殿以前有拜庭和戲庭。」



福佑宮為兩殿兩廊兩護室的建築，正面共開5個門。(黃瑞雄提供)



福佑宮建造的時間(呂淑智提供)



建築工藝之美

Woody：「我們來看三川殿的屋頂，兩翼的弧線像燕子尾一樣飛翹。」

Jenny：「這就是先民從泉州帶來的寺廟建築特色呀！」

走進廟裡，Woody 指著橫梁說：「梁柱構件『瓜筒』比較瘦長，也是泉州匠師的風格。」

Jenny：「瓜筒上還有雕飾和彩繪耶！」

Woody：「這真是結構和藝術的結合啊！」

Woody：「三川殿前的石柱、石獅、雕刻……真是讓人大飽眼福！」

Jenny：「這裡有動物和植物的雕刻耶！」

Woody：「這些動物的雕刻象徵祥瑞，植物雕刻也各有吉祥的寓意。另外，還有一些農業社會的生活圖像和鼓勵人心的故事。」

Jenny：「古今都一樣，人們都想追求幸福的生活。」

Woody：「先民就把幸福設計在雕刻作品上，祈求神明賜福。」

古蹟小常識

前殿開三個門，稱「三川殿」。三川，即是「三穿」的意思。左門稱「龍門」，右門稱「虎門」。「川」有「川流不息」的意思，指的是廟裡的香火能川流不息的意思。



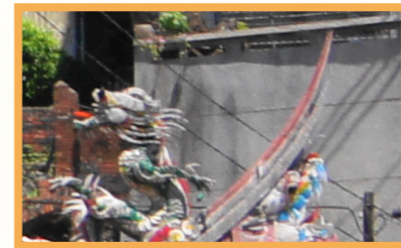
三爪瓜筒



斗拱與瓜筒之製



屋脊雙龍搶珠造型



屋脊剪黏裝飾繁複，燕尾高聳。



植物石雕



八角柱



螭虎



先民生活圖像
石雕



楮姑獻壽磚雕



埕口石獅

💡 動動腦

小朋友，你認為先民祈求的幸福生活會是什麼樣的呢？



匾額和神蹟故事

進入正殿，Jenny 抬頭看了看，說：「好多橫匾喔！」

Woody：「猜猜看，哪一塊匾最特別？」

Jenny：「我覺得是『翌天昭佑』。」

Woody：「你真有眼光！光緒 10 年（1884 年）清法戰爭時，劉銘傳為了阻止法國戰艦進入滬尾港，要士兵在河口布雷封港。」

Jenny：「戰況一定很激烈囉！」

Woody：「傳說觀世音菩薩、媽祖、祖師爺等神明都顯靈來助陣，福佑宮媽祖因此獲得光緒皇帝御賜這塊匾額。」



福佑宮內的橫匾



神明顯靈擊退法軍示意圖



燈塔的印記——望高樓碑誌

Jenny 和 Woody 兩個人對著嵌入福佑宮右側牆壁上的「望高樓碑誌」研究了半晌。

Woody：「碑上刻著嘉慶元年。」

Jenny：「這碑文裡的内容是什麼啊？」

Woody：「它記載了望高樓建造的緣由，不過很可惜，望高樓已經不見了，只剩下這塊石碑。」

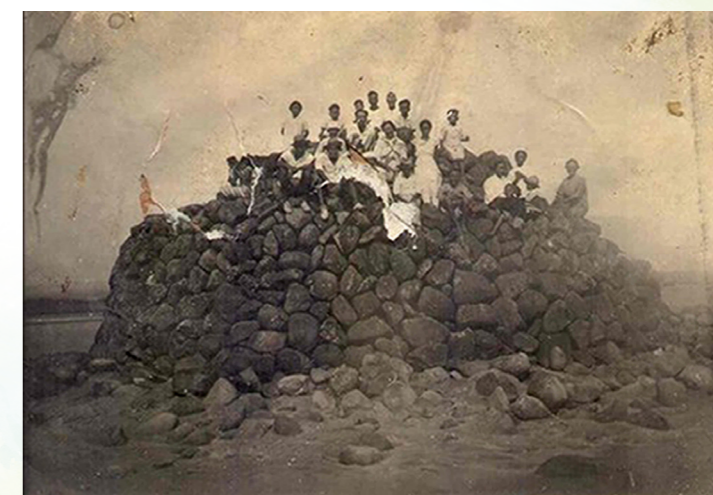
Jenny：「這裡寫著『每夜明燈，照應諸船』，所以是燈塔囉！」

Woody：「望高樓在淡水河河口北岸的沙崙，指引船隻進入滬尾港，但二次大戰末期被拆去做碉堡。」

Jenny：「幸好還留有這塊石碑作見證。」



望高樓碑誌



望高樓遺跡照片' (張建隆提供)

肆、福佑宮和居民的生活



淡水的信仰中心

Woody：「先民來臺必須橫渡臺灣海峽，隨時都有遭遇海難的可能。」

Jenny：「哇！我知道了，所以他們要祈求航海守護神媽祖的保佑。」

Woody：「媽祖是中國東南沿海一帶最重要的民間信仰。所以，福佑宮一興建完成，就立刻成為信仰中心。」

Jenny：「每年農曆3月20日，媽祖遶境遊行可是地方上的盛事呢！」

說-說

你在媽祖遶境活動中，看到哪些特別的景象？



福佑宮的慶典活動(程許忠提供)



淡水商業發展的起點

Woody：「當時，商家沿著福佑宮的兩側發展，還往崎仔頂延伸上去喔！那一整片就叫做滬尾街，生意熱鬧滾滾！」

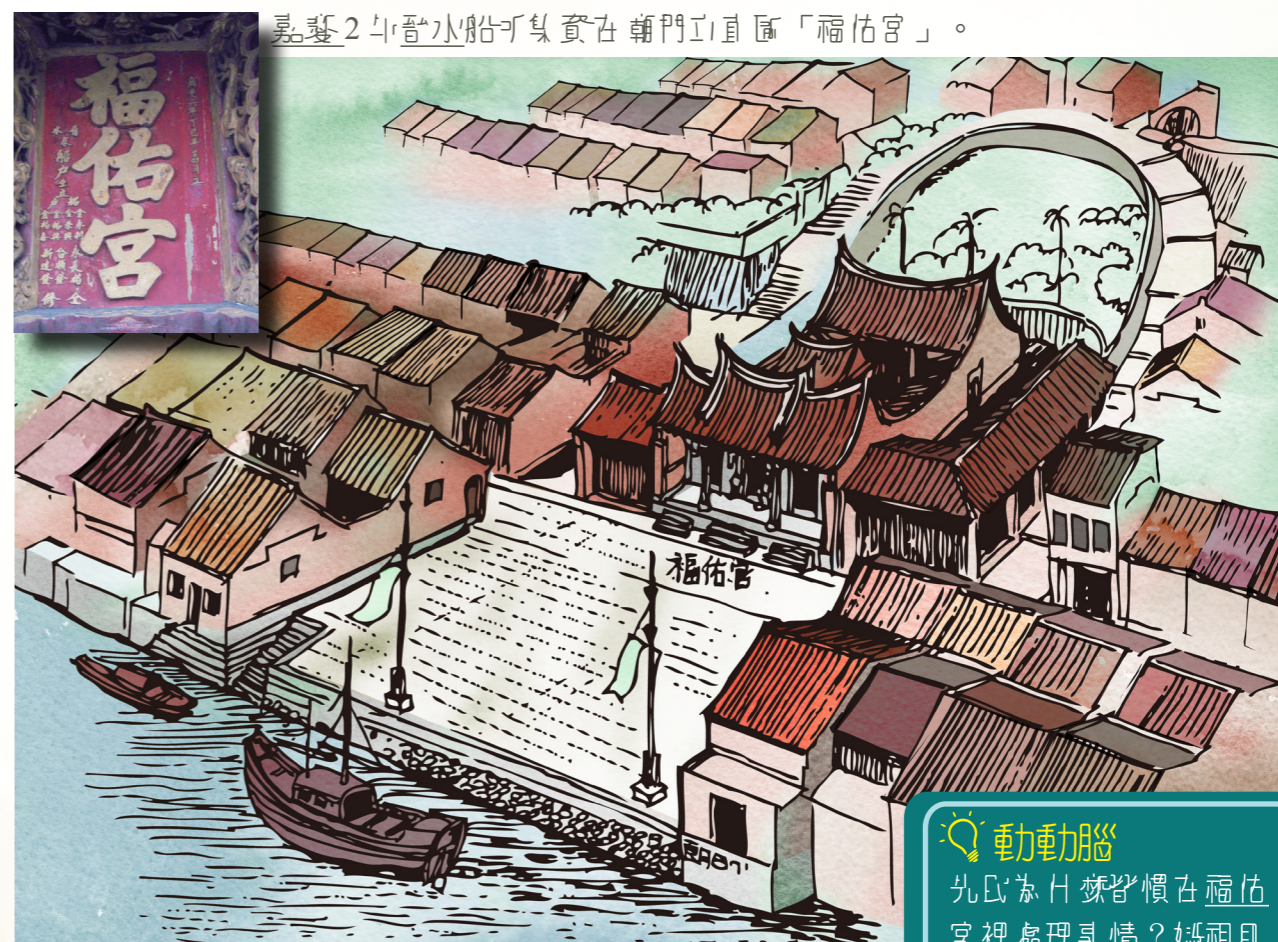
Woody 又說：「當時的船戶組織，也以福佑宮為中心，洽談貿易的相關事務。」

Jenny：「福佑宮還有其他的功能嗎？」

Woody：「居民平時不僅在這裡討論公共事務、調解紛爭和訴訟，更祈求媽祖主持公道和賜福。」

Jenny：「我聽說福佑宮還代替官府維持治安和幫忙催稅？」

Woody：「沒錯，妳真厲害！」



嘉慶24年番水船可集資在廟門立直匾「福佑宮」。

漢人移民淡水後，以福佑宮為中心而形成聚落。(李乾朗提供)

動動腦

先民為什麼習慣在福佑宮裡處理事情？媽祖用什麼方式來主持公道？



福佑宮和居民休閒生活

Jenny 指著三川殿後面的戲亭：「我阿祖說過，他記憶中戲亭常常演戲，觀眾可以坐在兩廊及中庭看戲。有時候，也會在廟前廣場搭戲棚表演，非常熱鬧！」

Jenny：「那會演哪些戲呢？」

Woody：「有時演布袋戲，有時演大戲。」

Jenny：「我看過布袋戲，但大戲是什麼呢？」

Woody：「像是北管子弟戲、泉州高甲戲……等都是移民引進的大戲。」



白熾燈下方、四根石柱的區域內即是福佑宮的戲亭。



北管子弟戲，演員都是男旦，說的是「室話」。



泉州高甲戲，擅武打表演，說的是閩南話，劇情歡樂詼諧。

淡水文學家王昶雄在《尋回失落的童年》書中提到：每天開鑼說書之前，福佑宮西廂擠滿了一、兩百個人等著聽書。

Jenny：「那等待的時候不就很無聊嘛！」

Woody：「別擔心！攤販早已圍繞在周邊，炒米粉、煮麵以及各式各樣的零嘴，叫賣聲此起彼落，整個說書場喧鬧嘈雜，好像個夜市呀！」

Jenny：「那還沒享耳福之前，就先飽口福啦！」

蘇文魁老師也在《換我說書講古》書中提到，他讀小學四年級時（約1961年），放學後會跑到福佑宮去聽講古。

動動腦
為什麼福佑宮的說書講古消失了？



說書講古情境圖

伍、鄞山寺的建立

Woody 和 Jenny 趁著天還沒黑，兩人趕往鄞山寺參訪。一走進廟埕，Jenny 就問：「永定人為什麼會想要興建鄞山寺？」

山與海的住民信仰差異

Woody：「永定位在閩西，隸屬汀州府，是客家人的聚落，生活習慣、信仰和漳、泉移民有些不同。」

Jenny：「拜的神明不一樣嗎？他們拜的是什麼神呢？」

Woody：「汀州移民信仰的是定光古佛，他們也想要建廟奉祀家鄉的保護神。」



守護各自不同的領域示意圖

定光古佛和閩西的淵源

Jenny：「定光古佛為什麼會成為閩西的鄉土守護神呢？」

Woody：「在山裡營生最怕的是毒蛇猛獸。宋朝高僧鄭自巖，到汀州來弘法，他為地方除蛟降虎，因此鄉民建庵給他住。他過世之後，還曾顯靈擊退攻城的賊寇。」

Jenny：「哇！好厲害呀！那祂為什麼叫定光古佛呢？」

Woody：「宋朝皇帝頒賜匾額，將庵命名為定光院，祂也被尊稱為定光古佛。」



汀州武平縣獅岩（漳安岩），這裡石壁陡峭，岩穴入城，鄭自巖結庵於此。



顯靈退賊冠示意圖

陸、鄞山寺建築



汀州移民和鄞山寺的建造

在滬尾定居的汀州人越來越多，鄉紳認為要趕快建廟，有個庇護鄉親的地方。

Jenny：「興建鄞山寺是由哪些人發起的呢？」

Woody：「張鳴岡等人集資，羅可斌、羅可榮兄弟捐獻廟地和金錢。」

Jenny：「什麼時候起建和完工的呢？」

Woody：「道光2年起建，2年後落成。」

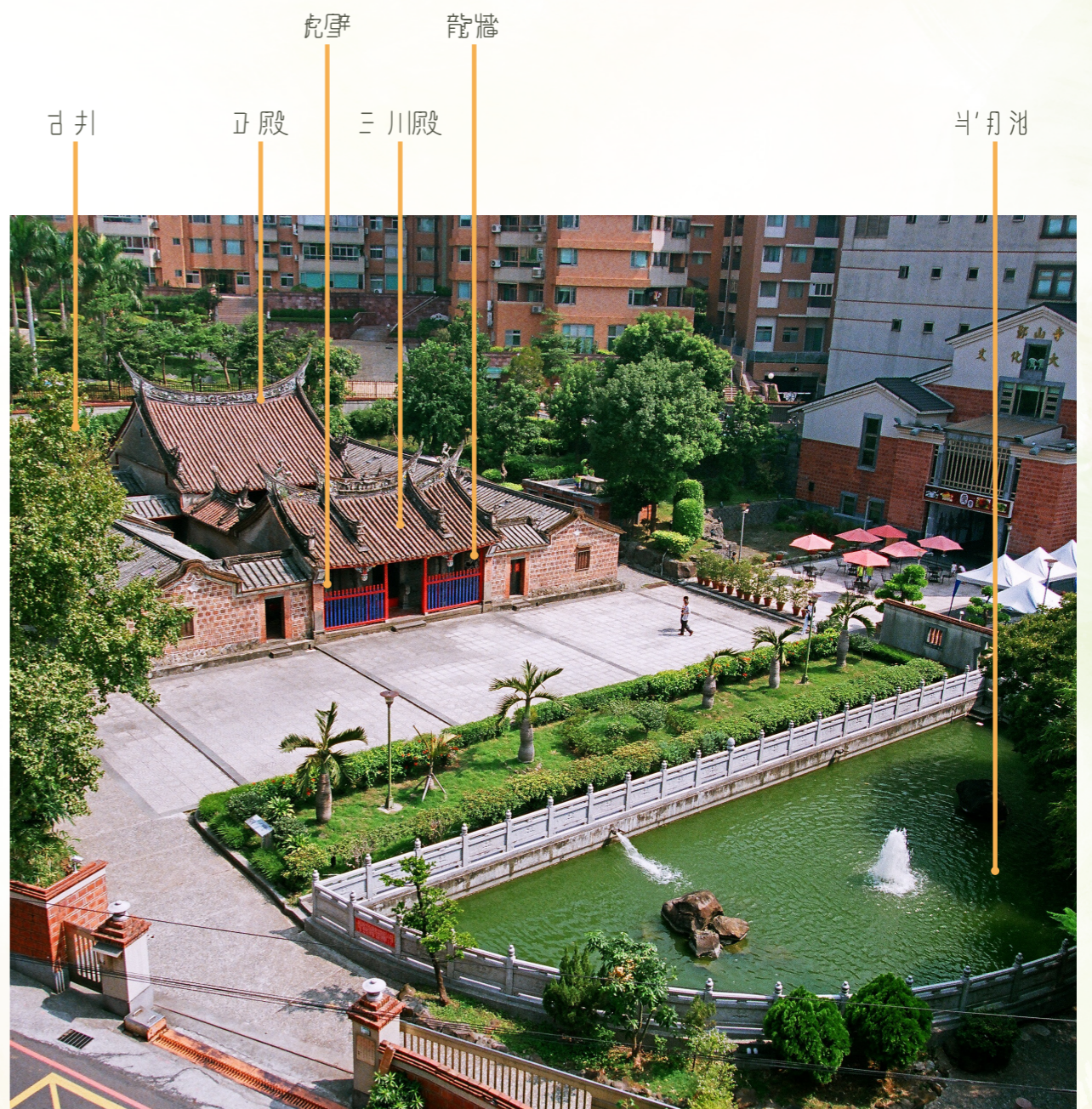
Jenny：「為什麼會叫做鄞山寺？」

Woody：「汀州有一條鄞江，所以將廟命名為鄞山寺，它是國定古蹟喔！」

Jenny 帶著 Woody 參觀鄞山寺的四周，Jenny 指著外面的水池說：「半月形的水池好特別喔！」

Woody：「鄞山寺是典型的清代傳統閩西寺廟。半月形的水池像蛤蟆的嘴巴，在廟的後面有2個水井像蛤蟆的眼睛。」

Jenny：「聽你這麼一說，確實有點像蛤蟆呢！」



鄞山寺



鄞山寺內設有建廟功德牌位



為紀念羅可兄弟而建的羅公亭

💡 動動腦
來臺的汀州移民為什麼需要庇護？他們可能會遇到什麼問題？

Woody：「鄞山寺布局十分巧妙，有兩殿、兩護室、兩廊。兩殿是三川殿和正殿，主要奉祀定光古佛；兩護室是汀州人居住、活動的會館；兩廊是指中庭兩邊的走廊，兩廊連結三川殿和正殿，就成為格局完整的四合院了。」

Jenny 拉著 Woody：「走啦！我們趕快進去看一看吧！」

Woody 指著兩邊牆上說：「左邊的龍牆是『定光佛握珠戲雲龍』，說的是定光古佛為地方除蛟平患的傳說。右邊的虎壁則是『定光佛持環馴猛虎』，這是定光古佛在山中隱居降伏猛虎的故事。」



定光佛握珠戲雲龍



定光佛持環馴猛虎

Jenny 和 Woody 走向中庭，Woody：「走廊牆上嵌有石碑，碑文中記錄了建寺經過、捐建者姓名和種種事蹟，仔細閱讀，可以更瞭解當時汀州人和鄞山寺的歷史。」

接著 Jenny 和 Woody 走向正殿向定光古佛參拜。

Woody：「鄞山寺的主神定光古佛，是泥塑的軟身神像，神態安詳莊嚴，栩栩如生。這尊神像據說是從福建省武平縣巖前祖師廟中迎回來的，所以十分珍貴。」



定光古佛



清代石碑

柒、鄞山寺對人民生活的影響

Jenny：「鄞山寺興建完成後，對汀州人的生活產生哪些影響呢？」

Woody：「鄞山寺為汀州人的信仰中心，同時是汀州人在臺灣北部的會館，可接待商人和提供鄉民住宿。鄞山寺也是汀州人開會討論事情的場所，具有排解糾紛和提供急難救助的功能。」



廟前廣場發放米糧、擺地攤情形示意圖

探訪淡水廟宇建築
「福佑宮」、「鄞山寺」學習單

小朋友請回答下列的問題，看看誰的學習表現最棒喔！

一 請參考課本的內容，在 () 中填入正確答案。

福佑宮

- ㄅ 福佑宮在 () 興建的，至今已經有二百多年的歷史。
- ㄆ 光緒 10 年清法戰爭，傳說媽祖顯靈助陣，因而獲得御賜 () 匾額。
- ㄇ 淡水居民每年農曆 ()，舉辦媽祖遶境遊行活動。
- ㄋ 福佑宮除了是民眾的信仰中心外，也有討論公共事務及 () 的功能。

鄞山寺

- ㄅ 永定位在閩西，隸屬汀州府，信仰 ()，所以建廟奉祀家鄉的守護神。
- ㄆ 鄞山寺在道光 () 年落成。
- ㄇ 傳說中，鄞山寺屬於蛤蟆穴，蛤蟆的眼睛指的是兩口井，蛤蟆的嘴巴指的是 ()。
- ㄋ 鄞山寺的布局十分巧妙，有 ()、兩護室、兩廊是完整的四合院格局。

二 說說看，參觀文化古蹟和民俗文物時需要注意哪些事情呢？

穿越淡水、走讀世遺

世界遺產國小中年級教材

指導單位：文化部文化資產局、新北市政府

出版單位：新北市政府文化局

執行單位：新北市立淡水古蹟博物館

編輯單位：新北市淡水區文化國民小學、新北市淡水區淡水國民小學
新北市淡水區鄧公國民小學、新北市立正德國民中學

發行人：林寬裕

總策劃：柏麗梅

企劃：周青青、吳育倫

委員：周宗賢、張政亮

總編輯：張益仁

主編：林延霞

編輯人員：呂淑智、李惠卿、邱志祥、莊珀綺、彭美琴、黃如儀、
蔡文欽、駱怡璇、譚怡君

圖片提供：呂淑智、李乾朗、張建隆、程許忠、黃瑞茂、蘇文魁

校對：吳育倫、陳媛

美編插圖：泰允企業有限公司、黃子彥

印刷輸出：新北市維凱創意印刷庇護工場

發行單位：新北市立淡水古蹟博物館

地址：新北市淡水區中正路一段6巷32之2號

電話：(02)2621-2830

網址：<http://www.tshs.tpc.gov.tw/>

出版日期：105年11月

定價：新臺幣100元/本，新臺幣400元/套

I S B N : 978-986-05-0788-1



ISBN 978-986-05-0788-1



文化部文化資產局
Bureau of Cultural Heritage, Ministry of Culture



新北市政府
New Taipei City Government



新北市政府 文化局
Cultural Affairs Department
New Taipei City Government



新北市立淡水古蹟博物館
Tamsui Historical Museum, New Taipei City