

## 中共武警部隊編制與任務之研究



作者:陳添郁少校

志願役預官 87 年班，步校正規班 339 期；曾任排長、裁判官、副連長、行政官，現任職於陸軍步兵訓練指揮部一般教官組教官。

### 提要

- 一、中共人民武裝員警部隊等同中共人民解放軍一樣，是中國大陸共產黨領導的三大武裝力量之一。武警部隊組建於 1982 年 6 月，編成內衛部隊和負責黃金、森林、水電、交通等安全之武警部隊，另後續列入武警序列的還有邊防、消防、警衛部隊。武警部隊根據人民解放軍的建軍思想、宗旨、原則，按照其條令、條例和有關規章制度，結合武警部隊特點進行建設，執行《中共兵役法》，可享受與人民解放軍同等的待遇。
- 二、因中國大陸領土廣大、治安問題因屬性不同所以產生高度的歧異性，因此，武警部隊在人員編制、裝備配備，都有許多不同之處，易造成體制上難以一致的多元性；武警部隊承襲了共產黨中央領導的高度期許，但其具有部隊與公安雙重屬性，未來在發展上能否長久存在，有待時間檢驗。
- 三、本篇研究以中共武警部隊編制與任務為主，並探討其與解放軍、公安間之差異性，使讀者瞭解這較為陌生的部隊，以進一步認識中共社會安全維護的體制。

**關鍵字：**公安、武裝警察、民兵、指揮體制

## 壹、前言

中共武警(如圖一)的前身為中共人民公安中央縱隊，自中共實施改革開放之後，為因應整體環境改革需要，在1982年9月進行軍隊的體制改革及「精簡整編」計畫，將所裁減的兵力轉化為武警部隊，這種規劃使武警部隊已不只是一支單純擔任「武裝警察」的角色而已，而是具有特殊任務（安內）及負責國家安全（對外）的武裝力量。<sup>52</sup>武警角色與功能則是介於解放軍與公安之間，所以如何釐清武警的角色及功能，分析推論出武警部隊在中共國家安全層面中的角色與未來可能發展為本篇研究方向與重點。

圖一 中共武警部隊官兵



資料來源：百度百科，〈中國人民武裝警察部隊〉，<http://baike.baidu.com/picture/9214/9214/0/730e0cf3d7ca7bcbbel67eb3bc096b63f624a839.html?fr=lemma&ct=single>（下載時間：民國 103 年 2 月 8 日）

## 貳、武警部隊任務

中共武警部隊經多年的調整擴充，已成為一支多型態、部署於大陸各地、具相當規模的武裝力量，其任務如下：

### 一、和平時期：

武警部隊主要擔負固定目標執勤、處置突發事件、反恐任務，並支援國家經濟建設。

#### （一）固定目標執勤：

主要是擔負警衛、守衛、守護、看押、看守和巡邏等勤務。具體負責中共列名警衛對象和來訪重要外賓，中國大陸省級以上黨政領導機關和各國駐中共大使、領事館，國際性、全國性重要會議和大型文化、體育活動現場的安全警衛；對監獄和看守所實施外圍武

<sup>52</sup>中共人民武裝警察部隊與解放軍、民兵，號稱為中共三大武裝力量。

裝警戒；對重要機場、電台和國家經濟、國防建設等重要部門的機密重要單位或部位實施武裝防守保衛；對鐵路主要幹線上的重要橋梁、隧道和特定的大型公路橋梁實施武裝防守保護；對國家規定的大、中型城市或特定地區實施武裝巡查警戒。<sup>53</sup>

(二)處置突發事件：<sup>54</sup>

主要是對危害國家安全或者社會秩序的違法突發事件依法實施處置，包括處置叛亂事件、騷亂及暴亂事件、群體性治安、械鬥事件等。<sup>55</sup>

(三)反恐任務：

主要是反襲擊、反劫持、反爆炸。<sup>56</sup>

(四)支援國家經濟建設：

主要有黃金地質勘察、森林防火滅火，參加國家能源、交通重點項目建設，遇有嚴重災害時，參加救災。<sup>57</sup>

二、戰時：

納入人民解放軍序列，協助共軍進行防衛作戰任務。<sup>58</sup>

## 參、發展過程

中共建國前夕，首先成立中國人民公安中央縱隊，負責警衛中共中央和維護社會治安任務，隨著國情變化及社會安定需求，武警領導體制、隸屬和名稱亦隨之變化，其發展過程如下表：

表一 中共武警發展過程

時間	名稱	概況
1949年8月31日	中共人民公安中央縱隊	中共中央軍委會發佈命令，成立中共人民公安中央縱隊，隸屬公安部建制領導，中共人民公安中央縱

<sup>53</sup>中文百科在線，〈中國武警〉，[http://www.zwbk.org/zh-tw/Lemma\\_Show/205937.aspx](http://www.zwbk.org/zh-tw/Lemma_Show/205937.aspx)(下載時間民國 104 年 2 月 8 日)

<sup>54</sup>同註 2

<sup>55</sup>同註 2

<sup>56</sup>百度百科，〈中國人民武裝警察部隊〉，

<http://baike.baidu.com/picture/9214/9214/0/d833c895d143ad4b8725e7e880025aafa40f068a.html?fr=lemma&ct=single>(下載時間:民國 104 年 2 月 14 日)

<sup>57</sup>同註 5

<sup>58</sup>同註 2

		隊就是武警的前身。
1951年9月	人民解放軍公安部隊	中共中央軍委會決定將全國內衛、邊防、地方公安部隊改編為中共人民解放軍公安部隊，由中央軍委會管轄。
1955年7月	人民解放軍公安軍	1955年5月中共人民解放軍公安部隊經過再次整編，這一武裝力量又被改稱為人民解放軍公安軍。其中，中央將專區和縣公安部隊移交給公安機關，改為人民武裝員警。
1957年8月	人民解放軍公安部隊	1957年8月31日，公安軍番號撤銷，所屬部隊改稱「人民解放軍公安部隊」，直接隸屬於解放軍各大軍區。
1958年12月	中共人民武裝員警部隊	中共中央軍委會又將中共人民公安部隊改編為人民武裝員警（稱中共人民武裝員警部隊），但仍屬軍隊序列。
1963年1月2日	中共人民公安部隊	1963年1月16日，軍委、公安部《關於改變武裝警察部隊名稱的電令》，「中共人民武裝警察部隊」改稱「中共人民公安部隊」。改名後，其建制屬公安部，由中央軍委會和公安部雙重領導。
1966年7月1日	中共人民解放軍	中共中央、軍委會決定自1966年7月1日起撤銷中國人民公安部隊，中共人民公安部隊領導機關改編為解放軍 <u>第二炮兵</u> 指揮領導機構，下屬部隊整編納入 <u>中國人民解放軍</u> 序列。
1982年6月19日	中共人民武裝員警部隊	中共中央決定將人民解放軍擔負的地方內衛任務及其執勤部隊移交給公安部門，同公安部門原來實行 <u>義務兵役制</u> 的武裝、邊防、消防三個警種統一組建成「人民武裝警察部隊」。
1983年4月5日	中共人民武裝員警部隊	中國人民武裝員警部隊總部在北京正式宣佈成立，此時武警部隊的領導體制簡稱為「一統二分」。即由國務院、中央軍委統一領導，各地公安機關分級管理、指揮，但以兩分為主。

1985年1月1日	中共人民武裝員警部隊	原屬基礎建設工程兵的水電（成立於1966年8月）、交通（成立於1966年8月）、黃金（成立於1979年3月）部隊列入武警部隊序列，在武警總部設立水電、交通、黃金指揮部。
1985年8月	中共人民武裝員警部隊	公安部先後發出《關於改善和調整邊防體制的通知》和《關於改進和加強消防部隊領導管理的幾項規定》的通知，分別將全國邊防武裝員警和消防武裝員警從武警總部劃出，歸各級公安部門領導。
1988年2月4日	中共人民武裝員警部隊	黑龍江、吉林、內蒙古的武裝森林員警也列入武警部隊序列，在林業部設立森林員警辦公室。
1995年3月	中共人民武裝員警部隊	國務院、中央軍委再次對武警部隊領導體制作了重大調整，將原來一統二分的體制改為兩統一分，即由國務院、中央軍委統一領導、統一管理與各級公安機關分級指揮相結合的體制。
1996年10月	中共人民武裝員警部隊	中央軍委先後將解放軍陸軍部隊的14個步兵師轉隸武警部隊序列，直屬武警總部領導管理，作為武警部隊的機動部隊。
1999年2月	中共人民武裝員警部隊	將原列入武警部隊序列、隸屬於中國大陸有關部會領導的水電、黃金、交通、森林部隊，明確交由武警總部領導。
1999年7月	中共人民武裝員警部隊	組建武警總部森林指揮部。
2009年8月27日	中共人民武裝員警部隊	中共人大常委會通過了《中國大陸人民武裝警察法》 <sup>59</sup> ，對武裝員警的任務、職責、義務和權利等，通過法律形式予以明確和規範。

資料來源：互動百科，〈武警〉，[http://tupian.baike.com/doc/%E6%AD%A6%E8%AD%A6/a4\\_38\\_98\\_01300000230190123096983163545.html?prd=citiao\\_tuce\\_zhengwen](http://tupian.baike.com/doc/%E6%AD%A6%E8%AD%A6/a4_38_98_01300000230190123096983163545.html?prd=citiao_tuce_zhengwen)（下載時間：104年4月14日）

<sup>59</sup> 《中共人民武裝警察法》，武警部隊執行包括「參加處置暴亂、騷亂、嚴重暴力犯罪事件、恐怖襲擊事件和其他社會安全事件」等在內的安全保衛任務，任何單位或者個人不得違反規定調動、使用人民武裝員警部隊。百度百科，〈中國人民武裝警察部隊〉，<http://baike.baidu.com/picture/9214/9214/0/d833c895d143ad4b8725e7e880025aafa40f068a.html?fr=lemma&ct=single>（下載時間：民國104年5月6日）

## 肆、武警部隊組成

武警部隊擁有三大類八個警種的部隊，分述如后：

### 一、內衛部隊：

受中共武警總部的直接領導管理，包括各省、自治區、直轄市武警總隊、機動師和總部直屬單位。其主要任務：一是承擔固定目標執勤和城市武裝巡邏任務，保衛國家重要目標的安全；二是處置各種突發事件，打擊恐怖主義，維護國家安全與社會穩定(如圖二)；三是支援國家經濟建設和執行搶險救災任務；四是戰時參與後方防衛作戰。<sup>60</sup>

圖二 押解犯人中的內衛武警



資料來源：互動百科，〈武警〉，[http://tupian.baik.com/doc/%E6%AD%A6%E8%AD%A6/a2\\_64\\_28\\_01300000450177125135282583923\\_jpg.html?prd=citiao\\_tuce\\_zhengwen](http://tupian.baik.com/doc/%E6%AD%A6%E8%AD%A6/a2_64_28_01300000450177125135282583923_jpg.html?prd=citiao_tuce_zhengwen)  
(下載時間:民國 104 年 4 月 14 日)

### 二、專業警種部隊：

列入武警序列受國務院有關業務部門和武警總部雙重領導的部隊，是以軍事化組織形式直接參與國家經濟建設的特殊武裝力量。

#### (一)黃金武警部隊：

主要擔負黃金地質勘察、各黃金礦區開採、輸送及冶煉保衛等任務，武警總部設黃金指揮部，下轄有黃金第一總隊等部隊。<sup>61</sup>

#### (二)水電武警部隊：

<sup>60</sup> 百度百科，〈中國人民武裝警察部隊〉，

<http://baike.baidu.com/picture/9214/9214/0/d833c895d143ad4b8725e7e880025aafa40f068a.html?fr=lemma&ct=single>  
(下載時間:民國 104 年 2 月 14 日)

<sup>61</sup> 資料來源：維基百科，〈中國人民武裝警察部隊〉，

[http://zh.wikipedia.org/wiki/File:Chinese\\_wheeled\\_APC\\_\(2008\).jpg](http://zh.wikipedia.org/wiki/File:Chinese_wheeled_APC_(2008).jpg)(下載時間:民國 104 年 4 月 14 日)

主要承擔各地大中型水力、電力設施與工程重地等設施維安任務。武警總部設水電指揮部，下轄有水電第一、第二、第三總隊等部隊。<sup>62</sup>

### (三)森林武警部隊：

主要擔負防火、滅火、反盜伐等森林資源保護任務(如圖三)。武警總部設森林指揮部，下轄有內蒙古、遼寧、吉林、黑龍江、雲南、四川、甘肅及福建森林總隊和森林機動部隊等部隊。<sup>63</sup>

圖三 森林武警部隊



資料來源：互動百科，〈武警〉，[http://tupian.baik.com/doc/%E6%AD%A6%E8%AD%A6/a0\\_15\\_15\\_01300000450177125138151453571\\_jpg.html?prd=citiao\\_tuce\\_zhengwen](http://tupian.baik.com/doc/%E6%AD%A6%E8%AD%A6/a0_15_15_01300000450177125138151453571_jpg.html?prd=citiao_tuce_zhengwen)  
(下載時間:民國 104 年 4 月 14 日)

### (四)交通武警部隊：

主要擔負各省市重大交通重地、建設工程、偏遠地區(邊防)交通維護及搶險救災等任務。領導機關為武警交通指揮部，下轄有交通第一、第二總隊等部隊。

## 三、公安現役部隊：

列入武警序列由公安部門管理、領導、指揮的現役部隊，包含邊防、消防、警衛部隊等，其官兵犯罪，由地方公安機關管轄。<sup>64</sup>

<sup>62</sup>中文百科在線，〈中國武警〉，[http://www.zwbk.org/zh-tw/Lemma\\_Show/205937.aspx](http://www.zwbk.org/zh-tw/Lemma_Show/205937.aspx)(下載時間民國 104 年 2 月 14 日)

<sup>63</sup>同註 10

<sup>64</sup>資料來源：維基百科，〈中國人民武裝警察部隊〉，[http://zh.wikipedia.org/wiki/File:Chinese\\_wheeled\\_APC\\_\(2008\).jpg](http://zh.wikipedia.org/wiki/File:Chinese_wheeled_APC_(2008).jpg)(下載時間:民國 104 年 4 月 14 日)

### (一)邊防武警部隊：

公安邊防部隊主要擔負邊境檢查、邊境治安管理和部分地段的邊界巡邏、打擊偷渡以及海上緝私。邊防部隊由公安部邊防管理局垂直管理領導，各省、自治區和直轄市設有公安邊防總隊（邊防局）。公安邊防部隊在各省（自治區、直轄市）設立公安邊防總隊 30 個，在邊境和沿海地區（市、州、盟）設公安邊防支隊 110 個，在沿海地區設海警支隊 20 個。在開放口岸設現役邊防檢查站 207 個，在邊境沿海地區縣（市）設公安邊防大隊 310 個，在沿邊沿海地區鄉（鎮）設邊防派出所 1691 個，在邊境主要通道、要道設邊境檢查站 46 個，在邊境地區的重點地段、方向部署機動隊 113 個。

65

### (二)消防武警部隊：

主要擔負防火、滅火任務(如圖四)；在非暴力意外事件中救援平民等。消防部隊由公安部消防局管理，各省、自治區和直轄市設有公安消防總隊（消防局）<sup>66</sup>

圖四 消防武警



資料來源：百度百科，〈中國人民武裝警察部隊〉，<http://baike.baidu.com/picture/9214/9214/0/d833c895d143ad4b8725e7e880025aafa40f068a.html?fr=lemma&ct=single>(下載時間:民國 104 年 2 月 8 日)

### (三)警衛武警部隊：

主要擔負共產黨和國家領導人、省市級主要領導人及重要來訪外賓警衛任務。警衛部隊由公安部警衛局管理，各省、自治區和直

<sup>65</sup>同註 13

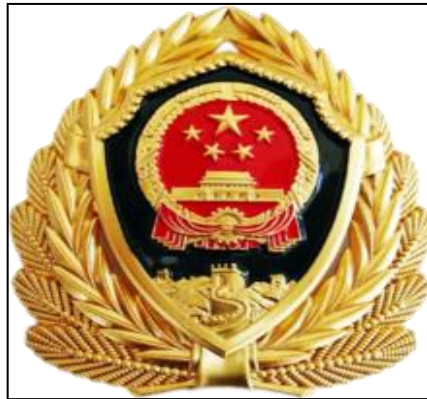
<sup>66</sup>同註 13

轄市公安廳（局）設有警衛局。<sup>67</sup>

## 伍、中共武警標識

2007年8月1日，武警部隊全面換裝，深橄欖綠為主要色調。在服飾上，帽徽改為桃形(如圖五)，重新設計了臂章、胸章、領章，增加了國旗臂章、姓名牌、級別資歷章、夏常服領章，士兵在春秋常服、冬常服上佩戴國防服役章。武警部隊規定，臂章佩戴於右臂，胸章佩戴於右胸前。臂章、胸標在人員服役時配發，退役時收回。<sup>68</sup>

圖五 武警帽徽



資料來源:互動百科，〈武警〉，[http://zh.wikipedia.org/wiki/File:People%27s\\_Armed\\_Police\\_cap\\_badge\\_2007.png](http://zh.wikipedia.org/wiki/File:People%27s_Armed_Police_cap_badge_2007.png)(下載時間:民國104年4月14日)

### 一、警徽:

武警部隊警徽由中共國徽、盾牌、長城、松枝、飄帶構成。

### 二、臂章:

中共武警6種臂章的圖案由五角星、領土版圖、地球儀、橄欖枝、盾牌和文字部分構成的(如圖六)。

69

<sup>67</sup>同註13

<sup>68</sup>互動百科，〈武警〉，

[http://tupian.baik.com/doc/%E6%AD%A6%E8%AD%A6/a4\\_38\\_98\\_01300000230190123096983163545.html?prd=oritiao\\_tuce\\_zhengwen](http://tupian.baik.com/doc/%E6%AD%A6%E8%AD%A6/a4_38_98_01300000230190123096983163545.html?prd=oritiao_tuce_zhengwen)(下載時間:104年2月14日)

<sup>69</sup>同註17

圖六 武警臂章



資料來源:互動百科,〈武警〉, [http://tupian.baik.com/doc/%E6%AD%A6%E8%AD%A6/a0\\_04\\_53\\_16300000450177124997532833377.jpg.html?prd=citiao\\_tuce\\_zhengwen](http://tupian.baik.com/doc/%E6%AD%A6%E8%AD%A6/a0_04_53_16300000450177124997532833377.jpg.html?prd=citiao_tuce_zhengwen)  
(下載時間:民國 104 年 4 月 14 日)

### 三、胸章:

武警部隊胸章圖案由盾牌、黃紅黃 3 條飾帶、松枝和文字部分構成。文字部分表示部隊單位或所在省、自治區、直轄市，這也正是胸章使用範圍的顯示(如圖七)。<sup>70</sup>

圖七 河南武警總隊胸章(範例)



資料來源:互動百科, [http://tupian.baik.com/doc/%E6%AD%A6%E8%AD%A6/a0\\_16\\_17\\_01300000450177125014173128313.jpg.html?prd=citiao\\_tuce\\_zhengwen](http://tupian.baik.com/doc/%E6%AD%A6%E8%AD%A6/a0_16_17_01300000450177125014173128313.jpg.html?prd=citiao_tuce_zhengwen)(下載時間:民國 104 年 4 月 14 日)

### 四、階級:

中共武警警階制度與解放軍軍階制度相同(稱謂分別冠以武警, 軍階改為警階,稱武警警階),按服役制度可分為三類(如圖八):

<sup>71</sup>

<sup>70</sup>同註 17

<sup>71</sup>同註 17

(一)義務兵：

1. 武警列兵（第一年）
2. 武警上等兵（第二年）

(二)士官：

2009年7月，解放軍和武警部隊施行新士官制度，警階調為7個階級，稱謂由低至高為：

1. 武警下士、武警中士、武警上士
2. 武警四級軍士長、武警三級軍士長、武警二級軍士長、武警一級軍士長。

(三)警官：

1. 尉官：武警少尉、武警中尉、武警上尉
2. 校官：武警少校、武警中校、武警上校、武警大校
3. 將官：武警少將、武警中將、武警上將

(四)武警院校學生、國防生、入伍集訓幹部授予武警學員警階。

圖八 武警少尉、少校及少將階級(範例)



資料來源:互動百科，〈武警〉，[http://tupian.baik.com/doc/%E6%AD%A6%E8%AD%A6/a0\\_16\\_17\\_01300000450177125014173128313\\_jpg.html?prd=citiao\\_tuce\\_zhengwen](http://tupian.baik.com/doc/%E6%AD%A6%E8%AD%A6/a0_16_17_01300000450177125014173128313_jpg.html?prd=citiao_tuce_zhengwen)  
(下載時間:民國 104 年 4 月 14 日)

## 陸、中共武警裝備

近年來，中共武警部隊投入大量經費選購及研發各式武器裝備，使武警執勤能力和安全防護大幅度提升，其裝備計區分下列幾項：

一、機動載具方面：

(一)陸上交通工具:特種警車【如水陸兩用汽車、裝甲防暴車(如圖九、十)、防爆佈障車】、摩托車、鎮暴用雙體自行車、消防水砲車、履帶式森林消防車、綜合指揮車、各式卡車和吉普車等。

(二)水上舟艇方面:衝鋒舟。

(三)空中飛行器:直9型武裝直升機及動力三角翼飛行器。

圖九 武警WJ式裝甲防暴車



資料來源:大紀元新聞網, <中國武警與警察國家化>, <http://www.epochtimes.com/i6/6092616541414>(下載時間:民國104年4月14日)

圖十 武警WJ03式裝甲防暴車



資料來源:維基百科, <中國人民武裝警察部隊>, [http://zh.wikipedia.org/wiki/File:Chinese\\_wheeled\\_APC\\_\(2008\).jpg](http://zh.wikipedia.org/wiki/File:Chinese_wheeled_APC_(2008).jpg)(下載時間:民國104年4月14日)

二、安全防護力:配備防彈及防暴頭盔、防彈盾牌、防彈背心、防暴服等。

三、武器方面:配備防暴發射器、防暴槍、催淚彈、閃光彈、爆震彈、各式手槍、步槍、榴彈發射器、無後座力砲、迫擊砲及弓弩等。

四、偵察與通信系統：配備各種微波傳輸系統(如超微波電台)、動中動保密通信網、隱蔽偵察系列、防暴和偽裝偵察天線系列、小型多功能遙控無線通信機、雷達及衛星定位儀等。<sup>73</sup>

五、後勤能力：加油車、汽車修理方艙、汽車及軍械修理工程車、野戰炊事裝備、炊事專用車、野外生存配套和野戰方艙醫院裝備系列等。<sup>74</sup>

## 柒、武警與解放軍、公安之比較

武警部隊是以軍事手段執行安全保衛任務的武裝集團，通過軍事的強制力，履行自己的任務；但其任務卻是公安性，武警部隊既是具有警察性質的軍隊，又是具有軍隊性質的警察，其與兩者之間差異比較如后(如表二)：

### 一、武警與解放軍之比較：

(一)指揮體系：武警部隊與解放軍的領導體制不同，解放軍是由中共中央軍委會實施自上而下的垂直領導體制，而武警部隊是由中共國務院和中央軍事委員會雙重領導體制。

(二)任務特性：解放軍平時以訓練為主，若國家發生戰事，則以作戰任務為主，所以解放軍是養兵千日，用兵一時；而武警部隊執行任務是經常性的，因武警部隊平日即負有維護國家內部秩序、處置突發事件及支援經濟建設等任務，所以武警部隊與解放軍任務特性不同。

(三)兵力部署：解放軍是依照軍區及其主要任務實施兵力部署；武警是按照行政區域及特定任務制定編制和部隊兵力，各編制並無一定，小至一個班，大至一個中隊都可能是一個獨立執勤單位，故武警部隊的兵力部署較為分散。

(四)任務複雜性：武警部隊既要負責中國內安全保衛任務與維護邊境、沿海地區邊防安全，也要參予國家經濟建設工作，其任務較解放軍僅需單純對外抵禦侵略，鞏固國防而言，相對更加複雜。

### 二、武警與公安之比較：

(一)指揮體系：在領導管理制度上，公安屬於國務院公安部所領

<sup>72</sup>廖駿彥，〈中共武警組織及未來發展趨勢之研究〉，步兵季刊，鳳山，第240期，民國100年5月1日，頁15。

<sup>73</sup>蕭明德，〈中共武警之任務、特性編裝研究〉，憲兵學術半年刊，第54期，民國91年3月，頁117。

<sup>74</sup>同註22

導，而武警部隊平時與公安部門之間沒有直接關係，只有執行公安任務和進行邊防檢查時，武警總部與以下的武警部隊才接受同級公安部門的領導。<sup>75</sup>

(二)身分:武警部隊屬於國家武裝力量之一，而公安則不是國家武裝力量。因此，武警部隊要遵守國家兵役法和解放軍的條令、條例和有關規章制度，同時享受解放軍的同等待遇，武警部隊的官兵若是違反職責構成犯罪時，按照國家法律中對軍人觸法的規定進行處罰；而公安民警則屬於公職人員，享受國家幹部待遇。<sup>76</sup>

(三)任務複雜性:由於武警實行軍事化管理，並配有比公安民警先進的武器、通訊和交通裝備，在對監獄囚犯的管制上，公安民警一般負責內部看押，而武警則負責周邊武裝警戒、長途押解囚犯及武裝追捕逃犯。而武警的內衛部隊還要參與在大城市和特定地區的治安巡邏，另外武警部隊在沿海地區還配有性能較優裝備、火力強大的海上緝私隊，經常協助公安和海關捕捉武裝走私與罪犯偷渡出入境。<sup>77</sup>

表二 武警、解放軍及公安差異比較

區分	武警	解放軍	公安
指揮體系	國務院、中央軍委	中央軍委	國務院
身分	軍人	軍人	公務員
兵力部署	分散	較集中	分散
任務特性	經常性	任務性	經常性
任務複雜性	較大	一般	一般

資料來源:廖駿彥,〈中共武警組織及未來發展趨勢之研究〉,步兵季刊,鳳山,第240期,民國100年5月1日,頁12(下載時間:民國104年6月15日)。

## 捌、中共武警未來面臨之挑戰

中共為了達到裁軍的目的，將裁撤的單位、人力大部分編成了武警部隊，造成武警部隊功能與相同的任務機關重疊，而隨著經濟發展與時代進步，致使武警內部問題叢生。

### 一、指揮系統及組織衝突性：

中共各級內衛武警部隊受武警總部直接領導，水電、黃金、森

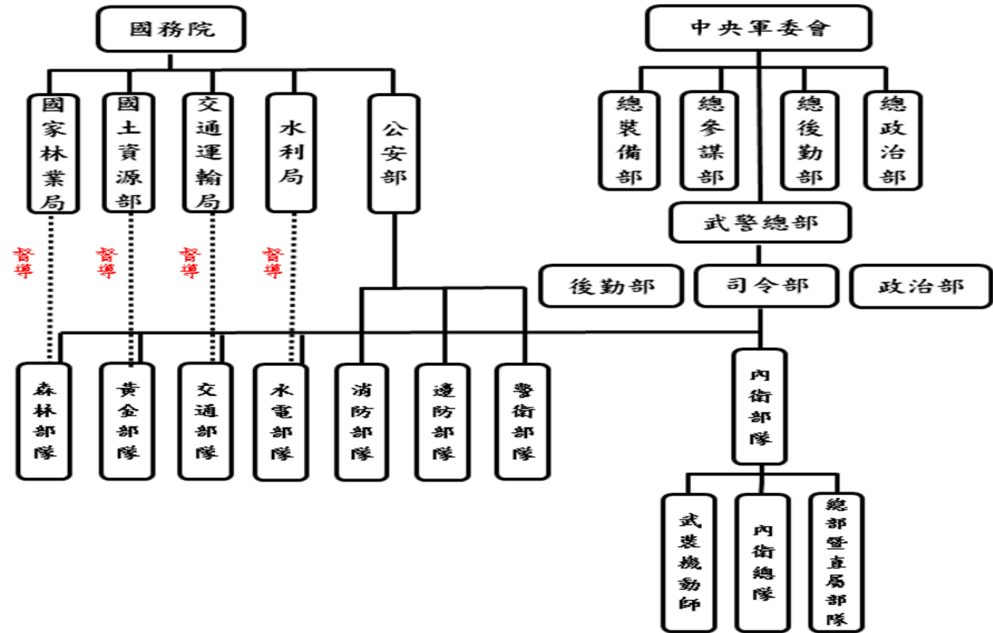
<sup>75</sup>同註 22

<sup>76</sup>同註 22

<sup>77</sup>同註 22

林和交通武警業務上分別歸武警總部領導，又受國務院相關之各部門督導；邊防、消防和警衛武警歸公安各部門領導(如圖十一)。由此可知，中共武警部別隸屬數個單位指揮，而這些單位又與中央軍事委員會採雙軌領導，要將指揮權責明確化或是命令貫徹一元化都是其內部一大考驗。<sup>78</sup>

圖十一 武警組織判斷圖



資料來源:作者自行整理繪製

## 二、任務多重性與複雜性：

由於中共武警部隊型態繁雜，任務多樣，除了負責維護社會治安，處置突發群眾事件外，還有消防滅火、黃金探勘、鐵公路鋪設、森林保安、國境維護、海關檢查、水庫大壩建設等，如果發生大型的天災人禍，武警部隊也是第一線投入的兵力；然而中共為了達到裁軍目的，將裁撤的解放軍單位大部分編入武警部隊，在處理許多意外事件時，卻因為這些武警部隊沒有受過專業的訓練，使得支援救災工作時付出許多慘重的代價。<sup>79</sup>

## 三、共產黨絕對領導：

依據中共的觀點，軍隊、警察和法庭等國家機器是其「人民民主專政」的堅強柱石。中共強調「政法機關是人民民主專政工具，公安機關更是要害部門，組織上必須純潔，政治上必須堅強，必須

<sup>78</sup>蔡衡，〈中共人民武裝警察之研究〉，國立政治大學碩士在職專班論文，<http://thesis.nccu.edu.tw/cgi-bin/gs32/gswweb.cgi/ccd=5.BR/cdrfulltextdeclare>((下載時間:104年3月26日))

<sup>79</sup>同註30

與中央保持一致」。由此可知，武警是為共產黨服務的，任何與黨利益相衝突的事物都是與武警相衝突的，共產黨高於人民、高於法制、高於國家內部的一切。

#### 四、武警紀律問題：

武警部隊實行義務兵役制，部隊士兵多來自中國大陸各地，有來自大城市的，也有來自貧窮鄉村的，年紀輕、文化差異大及教育程度參差不齊，加上處於經濟與社會轉型階段，因此，部分士兵面對社會上五顏六色誘惑，就不知不覺受到引誘，進而從事一些違法犯紀行為，甚至利用武警身分假公濟私，對武警形象造成一定傷害。

#### 五、少子化衝擊：

1970年代起，中共實施一胎化政策，於是從1990年代起，部隊就出現獨生子女兵，而武警各級訓練部門發現某些危險訓練課目成效一直無法提升，究其原因，很大程度是這些獨生子女們心理障礙，擔心因太拼命而出事，這樣既無法對父母交代，對自己好像也太不值得了，這對中共傳統的管教及訓練造成了相當大的衝擊。

### 玖、結論

中共武警部隊經過幾十年的發展及調整，已經成為一支多樣化警種、執行任務繁雜、擁有裝備的國家武裝力量，它是中共施展社會控制的主力之一，也是在急遽的社會變遷中維護其政權的利器。其中尤以內衛武警部隊中的武裝機動師更值得我們注意，這支部隊平時擔任支援救災、維護秩序及增援戒備等任務，但在兩岸發生戰爭時，即轉換為對我作戰之兵力，執行敵後偵察、特種作戰、支援共軍登陸等作戰任務，故不可不注意其未來動向。

## 參考資料

- 一、邱伯浩，〈從中共國家安全觀探討武警軍事性角色變遷之研究〉，憲兵半年刊，民國 94 年 9 月。
- 二、蕭明德，〈中共武警之任務、特性編裝研究〉，憲兵學術半年刊，第 54 期，民國 91 年 3 月。
- 三、陳萬榮，〈掌握社會控制的中共武警角色解析〉，憲兵學術半年刊，第 67 期，民國 97 年 9 月。
- 四、蔡衡，〈中共人民武裝警察之研究〉，國立政治大學碩士在職專班論文，民國 91 年。
- 五、廖駿彥，〈中共武警組織及未來發展趨勢之研究〉，步兵季刊，第 240 期，民國 100 年 5 月 1 日。
- 六、陳新旭，〈中共武警之探討〉，陸軍學術月刊第三十七卷，第四 426 期，民國 90 年 2 月 16 日。
- 七、〈中共武警〉，中文百科在線，[http://www.zwbk.org/zh-tw/Lema\\_Show/205937.aspx](http://www.zwbk.org/zh-tw/Lema_Show/205937.aspx)。
- 八、〈中共人民武裝警察部隊〉，維基百科，<http://zh.wikipedia.org/zh-tw/%E4%B8%AD%E5%9B%BD%E4%BA%BA%E6%B0%91%E6%AD%A6%E8%A3%85%E8%AD%A6%E5%AF%9F%E9%83%A8%E9%98%9F>。
- 九、〈中共人民武裝部隊〉，百度百科，<http://wapbaike.baidu.com/view/4142.htm?adapt=1&>。
- 十、〈武警〉，互動百科，[http://tupian.baike.com/doc/%E6%AD%A6%E8%AD%A6/a4\\_38\\_98\\_01300000230190123096983163545.html?prd=citiao\\_tuce\\_zhengwen](http://tupian.baike.com/doc/%E6%AD%A6%E8%AD%A6/a4_38_98_01300000230190123096983163545.html?prd=citiao_tuce_zhengwen)