

梅花藝術學習手冊

愛梅文創

審定/葉于正 主編/林淑珍
編著/劉玉株 谷靜如 邱瑞春
官其瑩 郭文毅 黃美玉

梅花藝術學習手冊 愛梅文創

105 年度桃園市教育局發展特色中心學校計畫補助 出版



目 錄

序

梅客文創 美感宋屋	3
特色典藏 創藝實錄	5
一、梅布手作文創	7
動手做樂趣多	8
❁ 梅布筆筒	9
❁ 梅布風車	14
❁ 梅布沙包	18
❁ 梅布杯墊	20
❁ 梅布卡片收納袋	24
❁ 梅布柿子包	27
❁ 梅布筷子收納袋	33
❁ 梅布柿柿如意	36
❁ 梅布髮夾	40
❁ 梅布貓頭鷹	45
❁ 梅布貝殼吊飾	48
二、梅舞版畫藝廊	51
前言	52
版畫介紹	53
創作集	58
❁ 梅蕊迎賓	59
❁ 梅花公車亭	60
❁ 梅花天橋	61
❁ 梅布燈籠	62
❁ 宋屋樂學趣	63
❁ 玩梅九宮格	64
❁ 梅香書亭	65
❁ 彩繪梅鄉門	66
❁ 梅影繪廊	67
❁ 梅林詩道	68
❁ 賦梅展態台	69

❁ 梅花象	70
❁ 小兔花園	71
❁ 梅布花道	72
❁ 梅舞琉璃光廊	73
❁ 宋屋新視界	74
三、校園空間藝術	75
❁ 賦梅展態台	76
❁ 小兔花園	80
❁ 樂學梅鄉門	82
❁ 樂活梅鄉門	84
❁ 梅花象	86
❁ 賦梅進學上河圖	89
❁ 梅花兔閱讀門	92
❁ 梅香書亭	94
❁ 喜上梅梢玻璃窗貼	97
❁ 梅花傳城玻璃窗貼	99
❁ 梅花愛閱樹	103
❁ 愛梅傳城牆	107
動手畫畫看	108
四、創意梅客系列 Maker	109
❁ 梅花兔系列：小兔子鑰匙圈、小兔胸章、Line貼圖	110
❁ 古典梅花系列：梅蕊送情圖(磁磚牆)、L型透明文件夾、 大中小信封、公文卷宗夾、手提袋、2014年賀年卡	113
❁ 現代梅花系列：十全十梅梅花杯、彩虹花舞圖(磁磚牆)、 玩梅宋屋大小書包及T恤、梅花餐墊、借書證	116
❁ 梅花實景系列：2015年明信片賀年卡、詠梅明信片、 梅香信紙內頁與外封	119
❁ 創作梅花系列：宋屋獎狀、玩梅墊板三款、小梅子導覽旗、 梅花胸針、環保梅花樹 vs. 景觀標示小樹	121
動手畫畫看	125
附錄 1 梅花學校「空間美學集」	126
附錄 2 梅花學校「識別文創集」	127

梅客文創 美感宋屋

審定者：葉于正

《愛梅文創——梅花藝術學習手冊》這本政府出版品，基本上是一種識別出版，有CIS、ISBN、GPN、CIP，是相當優秀的教育行銷手法。個人能參與審定工作，對美學與識別在教育現場的應用與現況，有更深入的了解，倍感興奮與榮耀。

宋屋國小原本是一所桃園市的普通國小，在以「梅」為發展主題之後，旋及點亮了校園，100%符應林志成教授〈卓越特色學校願景實踐之領導智慧〉一文之四個條件。其發展如下：

第一、追求卓越，是一種超越優秀的歷程。Jim Collins 倡議「從優秀到卓越」(From Good to Great)，說明一個組織從優秀到卓越的恆常法則。套用研判觀點，來談學校如何達到卓越。卓越帶動社會進步，卓越者是社會的領航人，能開創新知、發展新科技、孕育新思想文化。

第二、願景實踐，是一種管理願景以嫁接有效教育平台的作法。願景(vision)，代表遠見、想像力、洞察力及視野。願景實踐就是找到創造心靈社群的教育平台，達成組織變革，充分將工作行為與組織目標混同，有效地達成共同願景。

第三、智慧領導，屬行動智慧的創生與派生領導。善用行動智慧概念，能結合轉化、交易、分散與道德等各式各樣領導，解構迷思、重構正見，確保教學創新之保證人地位制度。

第四、特色學校，是一種卓越新穎的教育平台，其論述與實踐不斷增廣中，值得教育者觀摩借鏡，並在實踐中交互激盪，擴充其能量。

這本專輯，是從優秀到卓越的見證，雖然只是藝術課程教學與美學建構的紀錄，但是宋屋國小從「普通小學→學校特色→特色學校→卓越特色學校」的發展脈絡，在本專輯披露無疑。林淑珍校長帶領宋屋團隊從民國101年下半年到105年本書付梓的治校發展歷程相當精采，本書充分見證一所普通學校組織如何達成卓越特色學校，帶動學生樂效學習，充分回應學校特色願景「成就宋屋小梅子」。

特色學校計畫是一種新穎的教育平台，透過「覺↔知↔行↔思」的行動智慧，主動積極面對問題，經由多層次的多元覺知、批判省思、專業對

話而能省察審視，經過迷失突破後，解析教育空間與資源，由「真用→善用→美用→慧用」四階段，回應「保管→管理→治理→慧理」階段性作為，兼重教育與經濟原則，兼顧學生學習權及成本效益問題，以倍增效能、效率、效益及效果，形成學校特色，往止於至善、永續發展的友善校園努力。

而，在《In Search of Excellence》一書中，適足反映特色學校至少必須全盤考慮7項彼此相依、互為影響的變數，以下簡稱7S：策略（strategy）、結構（structure）、制度（system）、管理風格（style）、員工（staff）、技能（skills）與共同的價值觀（shared value）。

以此觀點檢視，林校長投入推動宋屋國小營造空間美學與發展特色學校計畫，分別以「愛戀宋屋庄 尋找樂學的感動」、「玩梅宋屋庄 梅飛色舞共學趣」獲教育部頒102、103年特色學校「特優」，並於104年以「遊藝宋屋庄 賦梅進學上河圖」榮獲特色學校「標竿」，以及105年「全國學校經營與教學創新KDP國際認證」學生多元學習與效能組標竿獎，印證也完全符合7S發展機制。這本專輯是集結4個條件與7S，完成了學校四季特色主軸課程教材的最後一塊拼圖，細琢文內編章，梳理「梅布手作文創」→「梅舞版畫藝廊」→「校園空間藝術」→「創意梅客Maker系列」，篇末佐以「動手畫畫看」的互動學習頁，培養孩子帶著走的能力，促使學校達成更具體、更深化、更追求效益的雙主軸願景——「打造梅花品牌學校，成就宋屋小梅子」。

最後，這本宋屋特色課程「春詩、夏藝、秋行、冬梅」四季讀本之最後一本出版品——夏藝教材讀本《愛梅文創—梅花藝術學習手冊》出爐，除了讓每位宋屋學子都有機會成為宋屋Maker「玩梅客」，也讓各校得以觀摩借鏡，深刻理解「發展特色『梅』問題」。這卓越的「梅」是教育的契機，能活絡組織氣氛，促動教育現場轉化，至盼藉此培育每位學子，未來都能成為具有理性解決問題與感性素養的人！

—審定者學歷與經歷—

學歷：東海大學法學士、國立海洋大學法學碩士、國立新竹教育大學教育與學習科技學教育學博士

經歷：新竹縣文化中心博物館與藝術館館長、督學科長、體育場場長、教育部學前署視察、教育部國民中小學餘裕空間活化專案計畫訪視委員、新竹縣政府教育局竹縣文教期刊及國立彰化生活美學館中台灣生活美学期刊之編審人

特色典藏 創藝實錄

校長 林淑珍

春耕、夏耘、秋收、冬藏，這是古人的智慧，一年的節氣，反映在老祖宗日常的生活中。在宋屋國小營造空間美學與發展特色學校的過程中，我們也將系統性的梅花特色四軸課程，慢慢轉化為季節性的課程。春天，師長們帶領著孩子藉由《梅林詩札》古典梅花詩語文讀本，領略古人吟詠梅花的風雅；秋高氣爽的時節，孩子們學習《宋屋庄達人誌》鄉土踏查教材，並走出課室，走進家園，品味先人躬耕斯土的芬芳；冬季梅花綻放時，師長們則引領著大家走進梅林詩道，配合《玩梅小達人》生態學習手冊，藉由觀察、探索、五官六感的體驗學習。

宋屋的「梅」來自歷史，上溯唐玄宗名相宋璟的〈梅花賦〉，有1,300年的歷史典故，也來自地理；宋屋庄地區擁有全世界獨有的「賦梅第」，這是方圓數公里的土地脈絡。從「歷史梅」、「地理梅」出發，我們走進了「意象梅」，運用梅花圖像建立識別系統、開發文創品，再走到「生態梅」——102年宋屋參與特色營造的首年，三月12日植樹節，宋屋師生在梅林詩道種下了五種品種的48棵梅花，那一年初冬，花悄悄的綻放了。記得花開的第一天，孩子們歡欣雀躍，梅林詩道也成了大家最喜歡去的地方。104年底，在善心人士陳金盛先生捐贈下，學校迎來了一株八十年樹齡的大青梅，梅林詩道更熱鬧了。

其實，一年四季可以實施的教學活動，本無定論；無時不可讀詩，無時不可手做文創藝品，也無時不可走讀家鄉，但因為梅花花開有季節的限制，加上教育部參賽計畫當時以會計年度核定，在教學實踐時必須加以轉化，而有跨學年度執行的情形；為了確保課程教學之順利實施，而按季規劃：「春詩、夏藝、秋行、冬梅」，本書即是夏藝課程的產出及周邊文創，它包括了四部分：「梅布手作文創」、「梅舞版畫藝廊」、「校園空間藝術」、「創意梅客系列」，是宋屋師生「營造空間美學暨發展特色學校」之創藝實錄，也是實施課程教學、動手DIY之藝享教材，同時提供各界構圖設計、美學鑑賞、空間營造、文創開發之藝想參考。

在宋屋推動空間營造屆滿四年的同時，作為四季課程之最末一本教材出版品，本書不啻宋屋國小發展特色學校以來的期中回顧。書中所有作品，不論是梅布藝品、版畫作品、校園空間、文創產品等，皆來自宋屋親師生構思或共作，此外，經費全數來自教育部參賽獎勵金、桃園市政府專款補助或熱心校友家長等之贊助，並未排擠原有預算，相反的，還因此增加了許多課程教學費用等，這是必須加以說明的。感謝長官貴人的厚愛。

同時，在這樣一個盤點的進程中，宋屋團隊也有更多的省思；我們期許運用更多元的素材，因此宋屋的空間藝術涵蓋了陶板拼貼、磁磚拼貼、

卵石拼貼、卡典西德拼貼、帆布彩繪、大圖輸出、鐵門鐵箱彩繪、壓克力板切割、不鏽鋼板切割彩繪、木牌彩繪、廢棄課桌椅拼接彩繪、景觀栽植等；我們看重學生的參與，因此「梅影繪廊」的梅花由幼兒園孩子繪製，「梅舞版畫藝廊」出自低年級小朋友的巧手，「梅林詩道」、「賦梅展能台」、「愛梅傳城牆」……，校園裡處處都是學生參與共作的成果；我們改善許多老舊毀壞的角落，例如「賦梅園」由長期積水濕滑地面改造、「女兒牆」拼貼解決了壁癌問題、一扇扇鐵門彩繪改善了生鏽問題、一面面帆布彩繪美化了斑剝牆面、「玩梅九宮格」立在颳風吹倒樹木所在、「賦梅展能台」讓司令台牆面不再每隔三年就必須重新粉刷，更還有水泥大象、水塔景觀改造等，多數都是針對現狀加以改善的成果。

我們深切了解，「梅花」主題只是過程而不是目的，嚴格說來，發展特色學校對於學生的學習而言，也只是過程，不是目的；期許它能提供更多元的學習經驗，讓孩子們藉由生活化的學習，增進學習動機，提高學習興趣，往更高階能力邁進，並造成學習遷移，擁有帶著走的能力。如此，一個個手作文創品，當不只是仿作成品，而是設計成果；一處處校園景點也不只是美學空間，而是貯存回憶的資料庫、探索體驗的學習站。而如今，它的效益已經擴展到社區古圳「八字圳」的守護，並藉由人文、水文、地文的深究，延伸為「客家信仰園區」和「梅花文化特區」雙軸共構的「宋屋庄生活街區」社區營造遠景，列入客家委員會審查的提案中。

本書能夠付梓，特別感謝劉玉株、谷靜如二位老師編寫「梅布手作文創」；邱瑞春老師、官其瑩小姐編寫「梅舞版畫藝廊」；郭文毅老師編寫「校園空間藝術」；黃美玉老師編寫「創意梅客系列」。同時感謝曾經參與過本校藝術課程和空間美學營造的其他親師生，尤其本校工程顧問宋傳敦先生在「校園空間藝術」營造之時，給予極大的協助，特別申謝。

因篇幅有限，遺珠不少，因此書末特別增設附錄，收錄梅花學校四年來的「空間美學集」、「識別文創集」，分享並提供查考。

付梓在即，無限感恩，懇祈各界先進不吝賜教。

—學歷與經歷—

學歷：台中師專數學組、台北市立師範學院音樂教育系、台東大學兒童文學研究所畢業，天津師範大學比較文學博士班肄業

經歷：教育部特色學校諮詢輔導委員、教育部特色學校評審、教育部教學卓越獎觀察員、教育部餘裕空間專案諮詢輔導委員、國小語文領域教材編撰委員、全國巡迴文藝營講師、聯合報文教基金會作文講師等。兒童文學作家、現代詩人，筆名林茵。

出版：《旭星燦爛》（科幻小說，大陸四川科技出版）、《詩精靈的化妝舞會》（兒童詩，台灣聯經出版）、《飛行的滋味》（兒童詩，大陸東方出版社出版）、《小島阿依達》（童話，台灣聯經出版）等20本。

梅布手作文創

作者：劉玉株、谷靜如



梅布手作文創——動手做樂趣多

本單元以布的藝術為重點，目的在運用布料來創作，透過設計、剪貼、縫紉等過程，完成手作藝品。這些作品的主要材料是梅花布，其他的有些配件、飾物，在生活中都可以找到，作為梅布文創作品的材料來源。在梅布文創作品中的筆筒，具有實用與欣賞性，稍加一點技巧也可改裝成為撲滿，讓學童從小養成存錢的好習慣；而梅布風車，當作品完成時，卻是小朋友下課時遊戲的最愛。其他作品，例如：沙包、梅布筷子收納袋、梅布卡片收納袋、梅布柿子包、梅布柿柿如意、梅布髮夾、梅布貓頭鷹等，則是訓練孩子縫紉技巧和細心的生活態度。然而，梅布貝殼吊飾、梅布柿柿如意、梅布貓頭鷹等，屬於小巧的作品，多做幾樣作品，送給朋友一起分享都是很棒的感覺！

由於本校以梅花為特色，才特別採用梅花布，建議大家在運用時，可以使用各種顏色的花布，彰顯本土特色，甚至使用素面的布，都可以達成手作的效果。此外，在教學上，除了按圖索驥，還要留意以下幾個重點：

- 一、布的材質以不伸縮為主，如果運用到縫紉技巧，必須厚度適中，以免學生力道不足，拿針無法穿過厚布。最常運用的是棉布。
- 二、裁剪下來的布的邊緣，一、二年級由於是剪貼為主，基本上以雙面膠處理，三、四年級以上如採縫紉方式，則可縫好反摺，省去車布邊的麻煩。
- 三、教學時，可以分組進行，鼓勵學生協同合作，學習與人溝通、合作及分享，也藉由共用某些工具，解決忘記帶用具的困擾。
- 四、教學時應先建立課室常規，通常是讓學生聽完講解之後，再發下材料，一來訓練學生的專注力，二來可避免危險。
- 五、其他材料盡量資源再利用，例如衛生紙軸、廢棄卡紙、卡片等，讓孩子從生活中學習為地球盡一份心力，並符合「從搖籃到搖籃」的環保原則。

六、作品完成後，鼓勵孩子發表，可以全班開展覽會，讓他們學習向他人解說，也可以藉由互相觀摩欣賞，讚美同學的好表現，並提升審美鑑賞力。

「有心很重要」，只要大家喜歡做，在日常生活中有時間自己動手做一些文創作品，就可以增加生活中的趣味性。而把這樣的趣味帶進教室，進行藝術課程教學，讓孩子從做中學，更有許多意想不到的收穫。孩子可以動動腦、動動手，訓練手眼協調的能力，並可以藉由手作，和他人溝通分享，展現自我，以及欣賞他人的作品，一舉數得，在認知、技能、情意三方面，都能有長足的進步。若能進一步鼓勵學生藉此自行設計，創造出全新的文創品，則又可訓練出更高階的能力。

非常高興能有機會參與書籍內容製作，希望一些作品的嘗試能提供大家靈感，更希望拋磚引玉，激發大家巧思，創作出更多更好的文創品。



梅布筆筒

材料、工具

梅花布(29×12公分)

衛生紙捲、剪刀

雙面膠、圓形底紙兩張

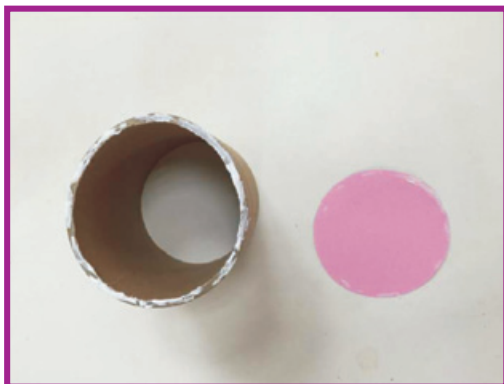
白膠、金邊膠帶



梅布筆筒材料



1. 在紙捲口塗白膠，黏上圓形底紙。



2. 梅花布反面一邊黏上雙面膠，撕開反摺黏起。



3. 紙捲側面塗白膠。



4. 紙捲擺放在梅花布反面，靠近未貼雙面膠的一邊，上下兩端要留布邊，反摺黏貼用。



5. 將布捲起圍繞紙捲側面，要黏緊，雙面膠反摺處也可以再貼一條雙面膠或塗白膠，將梅花布黏貼牢固。



6. 將上下兩端布邊剪小缺口，圓形紙上塗白膠，布邊往內黏。



7. 底部塗白膠，再將另一張圓形紙黏上。另一側方法相同，黏好布邊，再貼金邊膠帶修飾，作品就完成了。



梅布風車

材料、工具

風車骨架、扇葉型版6個、剪刀、

雙面膠、白膠、5瓣型版裝飾1個

梅花布 深色13×8公分 6片

淺色12×12公分 1片



梅布風車材料



1. 依據型版裁布，型版外圍梅布要多留一公分，反摺用。



2. 型版外側要留梅花布，將型版塗白膠黏在梅花布上，等待黏貼乾燥。



3. 將型版外圍梅花布剪小裂縫，型版外側塗白膠，花布反摺黏緊。



4. 風車骨架黏上雙面膠。



5. 將六個扇葉依序黏在骨架上。



6. 將裝飾物黏在圓形塑膠上。



7. 將五瓣裝飾物組裝在風車骨架上，作品就完成了。



梅布沙包

材料、工具

梅花布（12×6公分）3片

針、線、剪刀



1. 在梅花布反面四周離布邊0.5公分的地方，畫上記號。



2. 將布寬兩邊先反摺，再將布上下對摺，然後依記號將布縫合。



3. 左右記號縫合完畢，將布翻回正面，並拿筆將袋子兩個直角翻正。



4. 將翻回正面的梅花布塞入棉花，將袋口先反摺，再縫合，作品就完成了。



梅布杯墊

材料、工具

梅花布、軟木墊、不織布

剪刀



梅布杯墊的材料、工具



1. 軟木墊上塗保麗龍膠。



2. 塗上保麗龍膠的軟木墊黏貼在梅花布反面的中心。



3. 將布邊四周剪出裂縫。



4. 將軟木墊塗上保麗龍膠，再將布邊按間隔貼緊在軟木墊上。



5. 將其餘布邊也黏貼在軟木墊上。



6. 貼上不織布。



7. 翻回正面，作品完成了。



梅布卡片收納袋

材料、工具

梅花布 (33×11公分)

針、線、剪刀



梅布卡片收納袋材料、工具



1. 將梅花布反面放在桌上，依六公分的長度反摺。



2. 對齊布的開口再次反摺，剩餘布對齊開口再摺一次。
（一次摺三次，布的反面朝外）



3. 上下離布邊0.5公分處畫直線記號作縫合線縫合。



4. 梅花布左右縫完，將布連續翻面兩次。



5. 梅布卡片收納袋作品完成了。





梅布柿子包

材料、工具

半成品梅花布 (28×28公分)

剪刀、針線、棉花、夾子

圓形布 (半徑4公分)

中國結繩 (50公分×2)

梅布柿子包的材料、工具

半成品梅花布為底白上花，預先車好反摺的小方塊布。
(底色可採其他顏色，素色即可)



1. 將梅花布四個角落，離布邊7公分、8公分的地方做記號。



2. 依前一圖指示，用鉛筆將長度做記號在布上，並將各點連成直線。



3. 梅花布8公分的位置是對摺處，7公分的位置是縫合處，之間是預留穿繩處。使用夾子固定布料，避免縫合處歪掉。



4. 四個角落縫合完成。



5. 四個角落縫合完成的正面，如此即完成柿子包的本體。



6. 製作小圓球，將小圓布往內摺 0.5公分縫合。



7. 最後一針要超過第一針，才能收緊布口。



8. 塞入棉花於布球中等候，如此即完成一布球，再製作另一布球。



9. 開始組合，一條繩子由東往西從柿子包本體的預留穿繩處進入，繞回原處。另一條繩子一樣方法由西往東繞回原處。

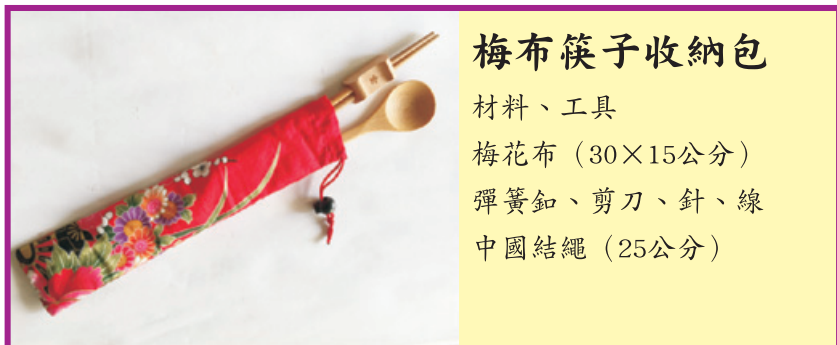


10. 兩個繩結終端打結，塞入布棉球中，束緊縫合，另一端也是，兩個布球都縫上了。



11. 將繩子束緊，梅花布柿子包作品就完成了。





梅布筷子收納包

材料、工具

梅花布 (30×15公分)

彈簧釦、剪刀、針、線

中國結繩 (25公分)

梅布筷子收納袋材料、工具



1. 將梅花布左右對摺，沿布邊0.5公分畫記號，用平針縫合，頂端預留開口不縫。



2. 開口先反摺一點，再反摺一次，第二接著以平針縫合。



3. 將作品翻回正面。



4. 穿入中國結繩，套上彈簧鉤，繩子末端打結並用火燒一下，使末端融合。



5. 梅布筷子收納袋作品完成。





梅布柿柿如意

材料、工具

梅花布（直徑8公分圓形）

不織布（綠色）、剪刀

棉花、結飾（繩、鈴鐺）

剪刀、針、線

梅布柿柿如意材料、工具



1. 圓形梅花布外圍往內0.5公分做記號，反摺用。



2. 將梅花布反面朝上離布邊0.5公分做記號反摺，用平針縫合。



3. 縫好後，慢慢收緊布口。



4. 放入棉花，開口收緊並交錯與對向縫緊打結。



5. 由開口穿過底部中心外兩次及打個結（線頭不剪斷）。



6. 針穿回開口處，加上綠蒂裝飾物。



7. 將結飾(繩、鈴鐺)組裝在柿柿如意上，作品就完成了。





梅布髮夾

材料、工具

梅花布 (4×7公分×5片)

髮夾、針、線、剪刀

不織布 (葉×3)、熱熔膠

不織布 (底座)

不織布 (花蕊)

梅布髮夾材料、工具



1. 將梅花布5片上下正面往內對摺畫上花瓣圖形，然後依記號將布縫合。



2.花瓣依照記號縫合完畢。



3.將五片花瓣如前法縫合及翻回正面。



4. 五片花瓣全部翻回正面。



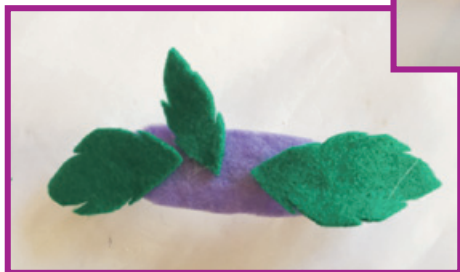
5. 將另一開口處以平針縫合，並加以束緊。



6. 束緊後的五片花瓣。



7. 將不織布剪出花蕊裂縫。剪三片葉子，葉子黏在底座，底座黏在髮夾上。



8. 將梅花布花瓣黏在花蕊四周，再將花黏在髮夾上。



9. 梅布髮夾作品就完成了。





梅布貓頭鷹

材料、工具

梅花布 (5×7公分)

眼睛2個、棉花

素色布 (5×7公分)

針、線、剪刀、枯樹枝

梅布貓頭鷹材料、工具



1. 兩塊布修成三角形，上方稍有弧度。



2. 兩塊布正面相對，離布邊0.5公分縫合，留下底部。



3. 將布翻回正面，裝入棉花。



4. 底部反摺0.5公分縫合，做收口，將尖端摺回一些做頭部，縫緊尖端做裝飾耳朵（也可不做），黏上眼睛。



5. 將貓頭鷹黏在枯木上，作品就完成了。





梅布貝殼吊飾

材料、工具

梅花布（4×4公分）2片

剪刀、針、線、中國結繩

珠子4顆、熱熔膠（或雙面膠）

貝殼2個（同一對）

梅布貝殼吊飾的材料、工具



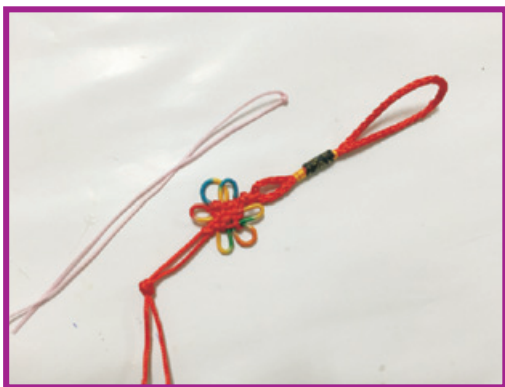
1. 貝殼選擇同一對，將凸起處修除，貝殼黏在梅花布上，布邊要比貝殼多留一公分，其餘修除。



2. 將梅花布黏緊在貝殼上。



3. 將中國結繩和線各打一個結，黏在貝殼內(防止掉出)。



4. 用熱熔膠或三秒膠黏貼貝殼，較快黏緊。

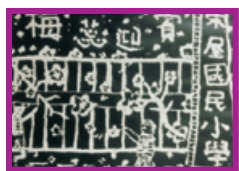


5. 加上珠子，作品就完成了。



梅舞版畫藝廊

作者：邱瑞春、官其瑩



1. 前言

梅與蘭、竹、菊並列為「四君子」，也與松、竹一起稱為「歲寒三友」。千紅萬紫，梅花能貴為魁首獨秀一方，自有令人讚頌之處。當我們觀賞到梅花的「迎雪吐豔凌寒飄香」之景色，自會感染到它所蘊含的人格寓意和精神力量。

宋家祖先渡海來台後將落腳之處改稱「宋屋庄」，宋屋國小即位在宋屋庄。〈梅花賦〉是唐代名相宋璟的一篇詠梅小賦，深受乾隆皇帝推崇。他的子孫便把宋家祖堂稱作「賦梅第」，並以梅花為家徽，用以凝聚家族的力量，發揮梅花堅韌不拔、不屈不撓、奮勇當先、自強不息的精神。

善於建構學校品牌與行銷，是學校教育有效吸引學生的重要利器。宋屋有此機緣及認知，於是以「梅花」的特色為構思，來塑造學校品牌及形象。營造空間美學與發展學校特色是當今之趨勢；有鑑於此，宋屋國小在林淑珍校長卓越領導下，以「梅花」之特色來活化校園空間，先後完成「梅林詩道」、「梅布花道」、「梅花公車亭」、「梅蕊迎賓」等三十餘景，並陸續擴增中。賦一首賞梅詩，畫一幅賞梅圖，漫步於梅林詩道，真令人心曠神怡愜意難忘。

為了推廣本校版畫教育，提升學生藝術欣賞視野。特選校園內十六處梅景為素材，用來當作版畫之圖樣。並將完成之版畫作品，展示於校園走廊，取名為「梅舞版畫藝廊」，以饗師生與家長。

2. 版畫介紹

2.1 概述

版畫已成為大眾化的藝術，它結合了繪畫與印刷的技巧，能呈現不同風貌的視覺感受。創作者先將構思的意象繪製成圖像，再運用印刷的技術把圖像轉印在媒材上，使得作品上的人物有栩栩如生的感覺。我們常見的「繪畫」例如：水彩、油畫、水墨，屬於直接藝術，它是直接將顏料塗抹在物品上（如紙、布、平板）。而「版畫」則屬於間接藝術，它是透過雕刻過之印版再轉印在媒介物上。「繪畫」與「版畫」之另一個差異是前者為單一的，而後者能為複數的原創。但是「版畫」卻又有別於無限量的複製，因為版畫家必須在作品上簽名，以證明為原作；當版畫完成印製過程後，版必需銷毀。由於有複數創作的方便性，故可在不同之展場即時分享與推廣給愛好者。

2.2 類型

版畫依照印製的技法區分，基本上分類如下：

(1) 凸版：

上墨或著色的部位是在版材凸出的地方，這些凸出的部位經轉印就會呈現圖像，我們生活中常用的印章即是此種方式。

(2) 凹版：

墨或色料是填入在版材的凹陷部份，藉著滾筒之壓力會使浸濕的紙張吸附凹槽內之油墨進而呈現圖像，此種技法常被運用在紙鈔的圖案印製。

(3) 平版：

上墨部分和不上墨部分是在同一平面，並無高低（凸凹）之差別，主要是利用水油互斥之原理，使親油區能接受油墨而親水區則排斥油墨。此種技法廣泛用於報紙、海報、書籍等

之印製。

(4)孔版：

版材上包含有「遮擋」與「漏孔」兩部分，其中孔洞部位經過擠壓滲透，漏下之油墨會附著在底層被印物之表面，而呈現圖像。此種技法的上墨與印刷為同時進行，操作方便，紡織品上之圖案即是採用此種印製法。

2.3 材料與工具

(1)各類型

版畫創作的表現與印版材質、色彩、技巧等因素息息相關，其中印版材質與作品意境的關聯最為密切。在版畫中，每種材料都有其獨特的質感，例如：木板雕刻的古樸、銅板蝕刻的銳利、石板顆粒的穩重、絹板的勻稱豔麗等，都會激發不同視覺效果及心裡感受。

各類型技法所使用之印版材質收集如下：

凸版：木板、紙板、橡膠板、珍珠板、石膏板、保麗龍板、黏土板。

凹版：銅板、鋅板、鋁板、紙板。

平版：石板、鋁板、玻璃板。

孔版：絲網絹板、紙孔板。

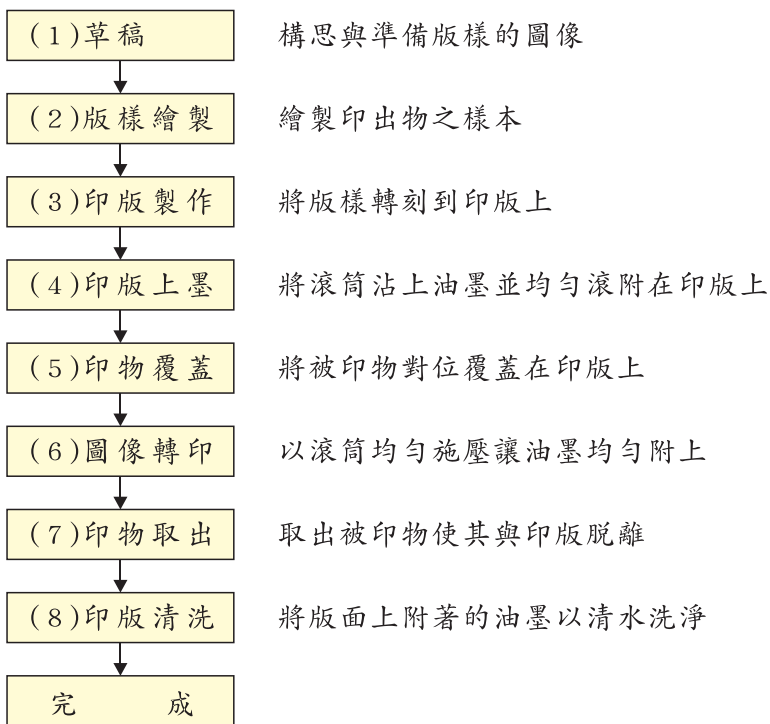
(2)本創作

本創作採用凸版技法，使用的印版為珍珠板，相關的材料及工具圖示如下：



1. 印製紙
2. 珍珠板
3. 滾筒
4. 尺
5. 鉛筆
6. 尖鐵筆
7. 雕刻刀
8. 馬連
9. 水性版畫油墨
10. 調墨盤

2.4 製作流程及說明



2.4 製作流程及說明

草
稿



版
樣
繪
製



印
版
製
作



印
版
上
墨



印物覆蓋



圖樣轉印



印物取出



印版清洗



3. 創作集

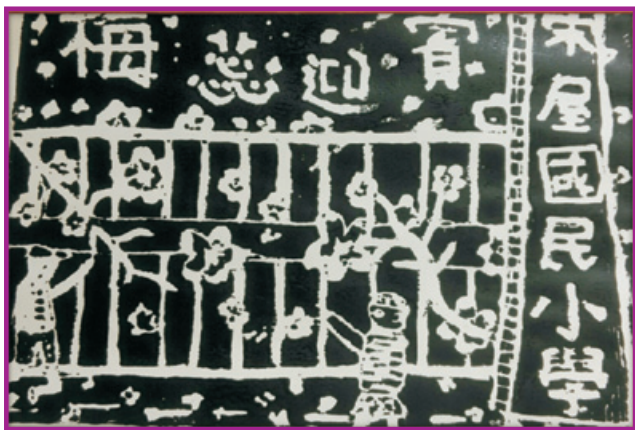
版畫藝廊的建立，除了能提升師生們對美學的欣賞情趣及視覺感受外，更能倡導本校以「梅花」圖像為識別系統及特色主題之理念，將美學與空間結合運用，對於環境教育及校園特色之推展都有相得益彰之功效。共計完成16幅版畫作品，且與實景並行呈列。經賦予標題後，抒發創作理念及意境如下：

- (1)梅蕊迎賓：營造優質受教之場域。
- (2)梅花公車亭：展現創意巧思之品味。
- (3)梅花天橋：驚羨亮眼難忘之景緻。
- (4)梅布燈籠：賦予新舊交替之圖騰。
- (5)宋屋樂學趣：嚮往樂知好學之浩瀚。
- (6)玩梅九宮格：貫穿今古文明之脈絡。
- (7)梅香書亭：培養書卷氣質之境遇。
- (8)彩繪梅鄉門：發揮自得其樂之巧思。
- (9)梅影繪廊：啟發借景抒情之靈感。
- (10)梅林詩道：感受吟詩作畫之風雅。
- (11)賦梅展能台：彰顯雀躍歡欣之場景。
- (12)梅花象：思索有形無形之內涵。
- (13)小兔花園：憧憬夢遊仙境之童趣。
- (14)梅布花道：體現巧奪天工之點滴。
- (15)梅舞琉璃光廊：闡述相互襯托之意趣。
- (16)宋屋新視界：開拓無遠弗屆之胸懷。

標題之後，收錄官啓寰先生書寫之詩歌一首，以收畫龍點睛之效並豐富版畫之內涵，同時提供教學賞析之參考。

梅蕊迎賓

竭誠歡迎莘莘學子 敦品勵學蔚然成風
今日歡頌相聚一堂 但願情誼地久天長



作者：莊雯琪



梅花公車亭

候車亭下舉目望 亮眼紅梅展崢嶸
創意車亭添巧思 品味格調頻頌讚

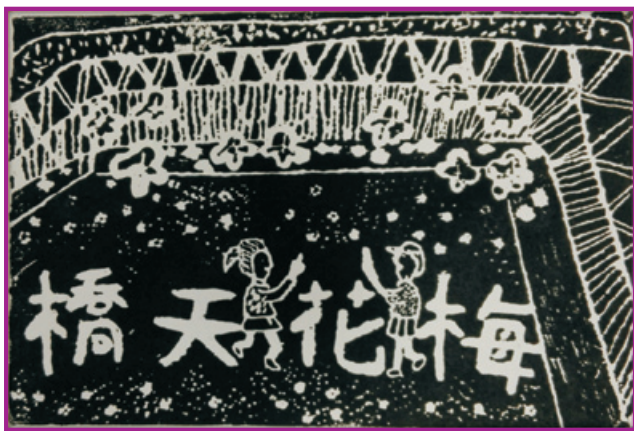


作者：葉庭語等一年三班全體同學
(103學年度)



梅花天橋

紅梅揚姿真驚豔 橋上營造好視野
得窺校園活景緻 景點地標憶難忘



作者：鄭尹雯等一年三班全體同學
(103學年度)



梅布燈籠

大紅燈籠彰喜慶 學子前程顯光明
梅飛色舞激活力 新舊交替展能量



作者：劉予芯等一年三班全體同學
(103學年度)



宋屋樂學趣

課程多元具特色 生活體驗普受惠
學趣無窮樂嚮往 福慧雙增滿書香



作者：楊芷妮等一年三班全體同學
(103學年度)



玩梅九宮格

河圖洛書九宮格 中華文明之源頭
今以拼圖代數碼 把玩逗趣兼賞梅



作者：沈秉宏等一年三班全體同學
(103學年度)



梅 鄉 書 亭

梅香四溢憑想像 書亭藏書行公益
孜孜不倦勤閱讀 培養氣質此其時



作者：葉庭語等一年三班全體同學
(103學年度)



彩繪梅鄉門

昔日邂逅在梅鄉 目不暇給迎花海
今日移情至校園 意境自得獻彩繪

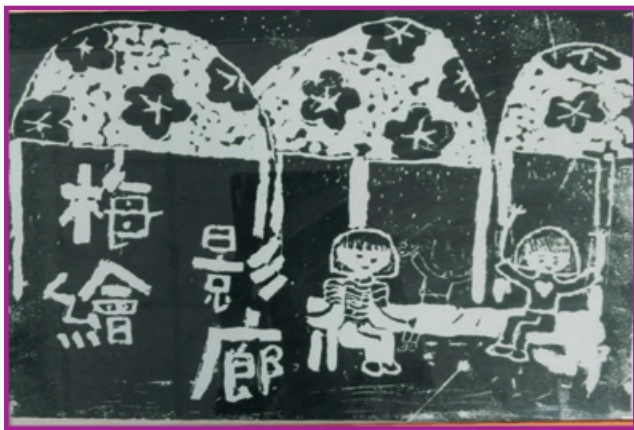


作者：吳振捷等一年三班全體同學
(103學年度)



梅影繪廊

廊前月光襯梅影 纖塵不染品自高
隨興臨摹生雅致 詩情畫意全都露



作者：邱薇帆



梅 林 詩 道

凌寒綻放吐芬芳 嫺雅不俗氣節高
借梅抒懷正其時 莫待無花空折枝



作者：張智傑



賦梅展能台

宋屋達人躍躍欲試 梅飛色舞齊慶豐收
朝會運動樂活展能 多才多藝倍感殊榮

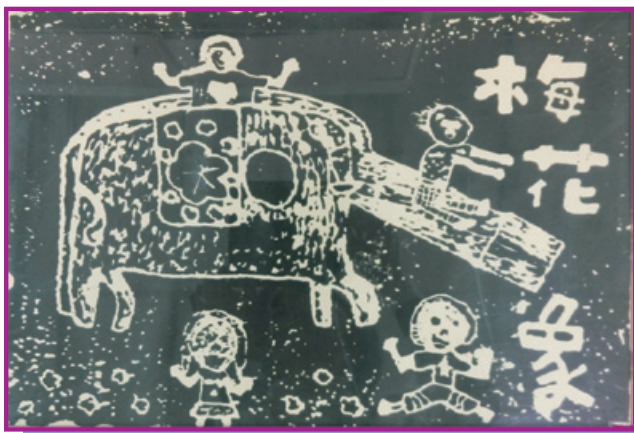


作者：宋園禛



梅花象

大象有形顯威儀 大象無形示真誠
有了梅花來加持 至真至誠永不息



作者：劉子翔等一年三班全體同學
(103學年度)



小兔花園

小兔子乖乖把門兒開開 小朋友惜惜讓書聲琅琅
齊歡迎嘉賓能蒞此暢遊 似夢遊仙境真不虛此行



作者：鄭尹雯等一年三班全體同學
(103學年度)



梅布花道

巧奪天工獻創意 花道呈現活景緻
四時花開四時春 梅花魁首秀一方



作者：趙婕苓等一年三班全體同學
(103學年度)



梅舞琉璃光廊

廊內清幽好時光 廊外紅梅弄姿樂
內外明澈淨無瑕 日月輝映琉璃光



作者：劉子翔等一年三班全體同學
(103學年度)



宋屋新視界

宋屋開拓心眼界 提升學子新認知
六面地圖牆廣場 創新激發廣視野



作者：葉庭語等一年三班全體同學
(103學年度)



校園空間藝術

作者：郭文毅



賦梅展能台

創作材料：陶板 磁磚

創作尺寸：約290×990公分

創作年代：2013

圖稿設計：郭文毅老師

創作作者：宋屋國小77屆畢業班師生共同創作

(102/6/18畢業典禮揭牌)

作品位置：宋屋國小操場的正前方

創作說明：

宋屋國小所在的宋屋庄，是因為西元1744年起，宋家人從大陸廣東移民來到這裡開墾而得名的，學校校地也來自宋家人捐獻。宋家人尊崇歷史，把曾經寫過〈梅花賦〉的唐代祖先宋璟，他筆下歌詠的梅花引為家徽，並把祠堂命名為「賦梅第」。宋屋國小附近就擁有一座「賦梅第」。

民國102年，學校在尋找特色亮點的時候，從過去的「走讀宋屋庄」活動出發，仔細考察在地歷史，並訪談附近的耆老仕紳，發現宋家的家徽「梅花」讓學校具有差異性，因為學校本身位在「宋屋庄」，又叫做「宋屋國小」，因此可以引進做為學校的亮點，再加上學校的校地全是宋家人捐贈的……這便是「梅花特色學校」的由來。

那一年，春天才剛結束，即將離校的畢業生們一齊用陶板和碎磁磚拼貼，將司令台改造成「賦梅展能台」，牆面燒製了三位在大梅樹下展能的宋屋小朋友，有的玩樂器，有的表演跳舞，有的彩繪圖畫；畫面中央則是縮小版的「賦梅第」五房正面圖，和校園內的三隻喜鵲。

「賦梅展能台」美化了原本生硬的司令台印象，讓宋屋的小朋友多了個展能及休閒遊戲的好場所，並發揮故事行銷的功能，同時也為宋屋庄留下了更美好的註解。



傳統司令台改造成的「賦梅展能台」

賦梅展能台 陶板拼貼製作過程



之一 鶯歌潘鎮財師傅講解製作過程



之二 將陶土滾成陶板



之三 再將陶板切割成梅花造型



之四 將陶板切割成人物形象，之後再送去窯燒



之五 用碎磁磚拼貼背景底圖



「賦梅展能台」完成了！可以玩耍可以乘涼，還可以在上面表演喔！

小兔花園

創作材料：不鏽鋼 大圖輸出 大理石 花草

創作年代：2013

圖稿設計：郭文毅老師

作品位置：宋屋國小前庭花園

創作說明：

「小兔花園」所在的這個地方，最早已經有兩座兔子座椅，但是還缺乏一個更吸引人的圖像，讓小朋友更愛親近這裡。於是，師長們決定引進全世界最知名的小兔彼得，站在這裡陪伴宋屋國小一代代的小朋友成長。關於這隻兔子大家都不陌生，它是在西元1893年誕生的，那一年在英國，臥病在床的五歲小男孩諾亞·摩爾收到一封畫著小兔的信，開啓了《小兔彼得》繪本的全世界風潮……

但是，這隻兔子是有版權的，於是師長們便自行設計。西元2013年在台灣桃園平鎮的梅花學校宋屋國小，全世界第一隻「賦梅兔」登場了，地點就在宋屋國小圖書館大門外面，鼓勵小朋友親近書籍、熱愛閱讀，同時在「賦梅兔」的肚子書寫了它的由來，開啓小朋友的國際觀。

如今賦梅兔已由戶外的花園跳到宋屋的各個角落：「梅花愛閱樹」、「樂活梅鄉門」、「樂學梅鄉門」以及各班教室的課表，可以說，有它的地方，就可以看到小朋友琅琅的閱讀聲及身影。有鑒於此，學校師長更設計了宋屋國小獨有的「小兔鑰匙圈」和「小兔胸章」作為獎勵品，來鼓勵小朋友，讓它成為宋屋國小的吉祥物，雖然是小小的禮物，卻是師長們的愛心和巧思，希望能帶給小朋友滿滿的成就感。關於「小兔鑰匙圈」，後面章節還會有詳細介紹喔！



小兔花園區的賦梅兔



郭文毅老師拿著設計圖稿與校長合影



賦梅兔設計圖



各班教室牆上的賦梅兔功課表



小兔鑰匙圈

樂學梅鄉門

創作材料：噴漆打底 壓克力顏料彩繪

創作尺寸：約300×620公分

創作年代：2014

圖稿設計：張郁琦（第79屆畢業校友）

指導老師：郭文毅

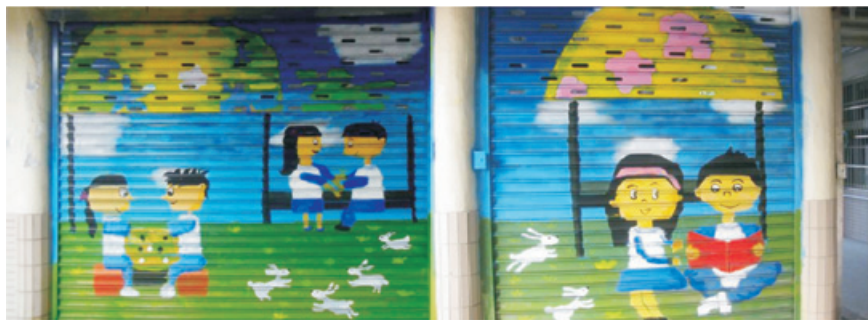
作品位置：宋屋國小中庭左側

創作說明：

本作品先以噴漆於鐵捲門上打底，作出背景天空和雲朵，再用壓克力顏料彩繪，作品以梅花涼亭及梅花兔鼓勵小朋友樂於學習。圖畫中有穿著宋屋運動服的小朋友在下棋，也有小朋友在讀書及玩猜拳遊戲，充分顯示小朋友樂學的氣氛與內涵。本作品係由郭文毅老師指導張郁琦同學設計圖稿，再由多位學生依圖稿彩繪完成。



學生專注彩繪情景



樂學梅鄉門完成了



樂學梅鄉門圖稿作者張郁琦



樂學梅鄉門設計圖稿

樂活梅鄉門

創作材料：噴漆打底 壓克力顏料彩繪

創作尺寸：約300×420公分

創作年代：2014

圖稿設計：徐千惠（第79屆畢業校友）

指導老師：郭文毅

作品位置：宋屋國小中庭右側

創作說明：

本作品以本校品牌梅花做基礎，營造梅花林的氛圍，梅花兔則是本校鼓勵小朋友閱讀的吉祥物，結合梅花和兔子完成的「樂活梅鄉門」，希望帶動本校愛閱讀的風氣。由郭文毅老師指導徐千惠同學設計圖稿，再由多位學生依設計圖案彩繪完成，創作時一樣先用噴漆於鐵捲門上打底，繪出背景天空，再用壓克力顏料彩繪。



工程顧問與藝術總監在樂活梅鄉門前合影



樂活梅鄉門圖稿作者徐千惠



樂活梅鄉門設計圖稿

梅花象

創作材料：琉璃珠 水泥 亮光漆 抵石子

創作年代：2014

圖稿設計：郭文毅老師

工程顧問：宋傳敦先生

施工師父：黃英山師傅

作品位置：宋屋國小操場後方

創作說明：

從民國68年就屹立在校園的水泥大象，因年久失修，除了斑駁褪色之外，大象的皮膚還呈現龜裂現象，而且因為不斷修補，滑梯扶手非常粗糙，容易刮傷皮膚，因此在民國103年，學校運用特色學校年度計畫特優的獎勵金，由藝術總監郭文毅老師、工程顧問宋傳敦先生和三十年匠師黃英山師傅聯手打造，重新妝點成為全國唯一的梅花象。同時更舉行別開生面的「梅花宋屋印象」彩繪活動，在103年11月8日校慶運動會當天，全校師生和社區家長為它舉辦了熱鬧的生日PARTY，讓它延續校友的記憶，並伴隨宋屋學童成長。



王盈期老師鏡頭下的梅花象，是守候幾個小時才按下快門的成果喔

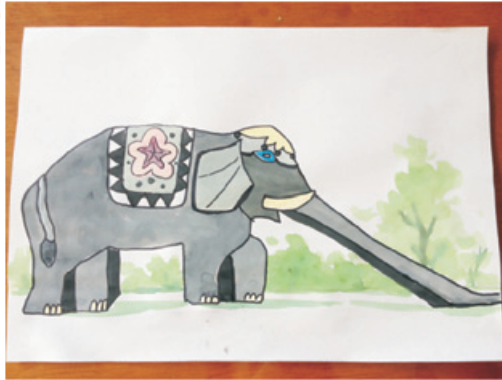
梅花象 施工前後對照圖像



梅花象施工前圖像



梅花象施工完成，滿載著小朋友和歡笑聲



郭文毅老師繪製的設計圖稿



103年11月8日校慶運動會當天舉辦的梅花象生日PARTY

賦梅進學上河圖

創作材料：白石 黑石 水泥 陶板 水管 定時器 花草 油漆 亮光漆

創作年代：2015

創作尺寸：40公尺

創作作者：79屆畢業生及老師（104/6/18畢業典禮揭牌）

作品位置：宋屋國小三樓多功能廣場

創作說明：

「賦梅進學上河圖」位於本校三樓視聽教室旁多功能廣場40米長女兒牆，與「宋屋新視界」六面大圖輸出遙遙相對，由本校第79屆畢業生、工程顧問宋傳敦先生、藝術總監郭文毅老師、六年級導師等人帶領學生，運用本校104年榮獲教育部特色學校標竿的獎勵金集體創作，創作重點為將103年本校執行市公所環境教育亮點計畫的繪本《源遠流長老街溪》的重要景點，以及梅花樹的意象，用石頭和琉璃彩珠點綴，並用水晶石拼貼而成。

在全體師生的努力之下，依兩座洗手台現狀，仿成老街溪水源頭冬瓜山和乳姑山，以及兩座三孔、四孔糯米橋意象，打造為山水景觀，展現宋屋庄老街溪的地理水文，更兼有南天宮彩繪和廣仁宮拼貼，以及鶯歌陶藝師傅黃進良先生手作之十一面古典梅花詩陶板。



老街溪第一水源頭
冬瓜山造景及三孔糯米橋意象



老街溪第二水源頭
乳姑山造景及四孔糯米橋意象

賦梅進學上河圖於104年6月18日畢業典禮揭牌，寓教於樂之際，也留給畢業生難忘的母校回憶。



賦梅進學上河圖拼貼全貌



在女兒牆上打毛



用毛筆在牆面上打稿



用黑石拼貼出梅花樹

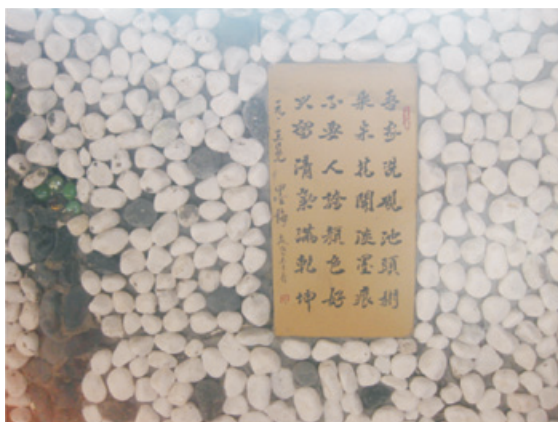


用白石補滿背景



用琉璃彩珠點綴土地公廟及背景人物





貼上燒好的梅花詩



彩繪老街溪上游集水處 龍潭大池南天宮



加上定時器讓冬瓜山和乳姑山噴水

梅花兔閱讀門

創作材料：壓克力顏料

創作年代：2015

圖稿設計：郭文毅老師

作品位置：宋屋國小幼稚園後方

創作說明：

高度有兩層樓半的舊水塔，自宋屋國小設校起便提供全校師生飲用水，是目前宋屋國小最古老的建築物。後來因為年久失修而廢棄，直到民國104年，學校有心加以美化改造，先移除給水管管路，再由藝術總監郭文毅老師設計兩隻兔子和梅花樹，希望開啓小朋友的閱讀心門，讓「讀萬卷書，行萬里路」之精神，引領宋屋學童成長



美化改造後的舊水塔局部放大

梅花兔閱讀門製作過程簡介



年久失修而廢棄的舊水塔



移除水管管路之後



上水塔梅花兔閱讀門設計圖



協助彩繪舊水塔的小朋友

梅香書亭

創作材料：廢棄課桌椅 木板 油漆

創作年代：2014

造型設計：林淑珍校長

底漆工程：王興源先生 陳順貴先生

彩繪梅花：郭文毅老師

作品位置：宋屋國小一到三樓教室走廊的各個角落

創作說明：

民國103年，林淑珍校長爲了推廣學生愛閱讀的習慣，建立學校梅花品牌特色，利用損壞的木頭課桌椅重新翻修，課桌上下反向交疊，並加裝木板屋頂，設計成房屋造型的小書櫃。再用課桌兩兩併疊，成爲大面書桌，並以粉色系爲底漆，外觀彩繪梅花作爲裝飾，使成爲獨一無二別具風格的「梅香書亭」。

「梅香書亭」以小型圖書館的形式經營，由特定學生自願參與管理推廣工作，有效提升小朋友自治管理的能力，並增添閱讀的興趣。擺脫以往學校閱讀刊物的租借模式，讓小朋友下課時可以很方便的走到教室鄰近的書亭，挑選喜愛的書本閱讀。這樣新奇的創意發想，不僅將廢課桌椅資源再利用，也將校園閒置空間布置得美輪美奐！



梅香書亭製作過程



運用廢棄課桌椅上下雙併



加上屋頂和背板



完成木工部分



工友伯伯上底漆



藝術總監加以美化



附近社區的大專學生暑假期間來
服務學習彩繪一張張梅花椅子



完成後擺放書籍囉



校園空餘角落打造成閱讀角 梅香書亭完工 來看書囉！

喜上梅梢玻璃窗貼

創作材料：卡典西德 黑奇異筆

創作年代：2014

創作尺寸：160×720公分

創作作者：郭文毅老師、第80屆學生及圖書館志工

作品位置：宋屋國小圖書館東側

創作說明：

校園裡，不知道什麼時候來了喜鵲鳥，在校園的木棉樹上築巢，已經超過十多年，從此校園多了牠們的身影。藝術總監郭老師在帶著學生創作這面玻璃窗貼之前，原本只是單純做梅花，剪著貼著，有一天，一位家長路過，站在旁邊看了很久，最後說：「美是美，就是太安靜了，如果能有鳥，就完美了。」這時候，郭老師忽然抬頭看見遠處樹梢的喜鵲鳥，因此福至心靈，做了幾隻不同姿態的喜鵲鳥貼在上頭，沒想到一做完，「喜上梅（眉）梢」這四個字竟然浮現眼前，就用來命名這扇窗戶了。



正在安靜閱讀的小朋友



陽光照射下 喜上梅梢玻璃窗的美麗投影



打開心窗 看見美 也看見世界

梅花傳城玻璃窗貼

創作材料：卡典西德 黑奇異筆

創作年代：2015

創作尺寸：160×960公分

創作作者：郭文毅老師、第80屆學生自治市幹部及圖書館志工

作品位置：宋屋國小圖書館西側

創作說明：

創作完「喜上梅梢」之後，大家欣賞之餘，不免問起另一邊緊鄰延平路的玻璃窗卻沒有任何美景裝飾，於是，加上白色城堡的「梅花傳城玻璃窗貼」誕生了。

這是以歐洲地中海藍白城堡作基調，營造接軌國際的「梅花傳城玻璃窗」，意味著宋屋國小的學生，個個都能和國際接軌，不落人後；在城堡兩邊的梅花樹，微風輕吹，梅花從城堡上方飄過，代表梅花「傳」過「城」堡。「傳城」音同「傳承」，希望藉由這創作，讓宋屋小朋友耳濡目染，將梅花堅忍不拔的客家精神傳承下去。

梅樹下左右的三隻兔子圖像，由白色轉為紅色與黑色，代表「吸取國際西方文化，表現本土臺灣特色」。梅花兔是本校的吉祥物，也是引導學生愛閱讀的靈魂之物，展現於圖書館梅花傳城窗上，希望傳承小朋友愛閱讀的精神，並為學校帶來閱讀的風潮。



梅花傳城玻璃窗左側



梅花傳城玻璃窗右側

玻璃窗貼製作過程



教師指導學生製作窗貼



學生用心繪製並將卡典西德剪成窗貼



自治市小市長團隊協助製作窗貼



將窗貼黏貼在玻璃窗上

梅花愛閱樹

創作材料：壓克力顏料 帆布

創作尺寸：約290×990公分

創作年代：2014

創作作者：郭文毅老師

作品位置：宋屋國小賦梅展能台後方

創作說明：

這件作品由奧地利象徵主義畫家克林姆的生命樹轉化而成，作品全長990公分，寬290公分，是一幅大作品，因此先用帆布在地上彩繪，再掛起作品。這件作品用樹的成長造型結合在樹上閱讀的小朋友，營造出「梅花愛閱樹」的氛圍。樹上的梅花象徵著客家人堅忍不拔的精神，樹的成長象徵小朋友閱讀進步的情形，而下方的小兔正是本校的吉祥物賦梅兔的圖像，它的到來，在陪著小朋友養成愛閱讀的習慣。而人物衣飾有很多隻眼睛，象徵師長們對小朋友的關注，大家齊心注視著宋屋小學童的成長，分享他們的成果與成就。



在樹上閱讀的小朋友與賦梅兔



郭老師彩繪梅花愛閱樹的情景



梅花愛閱樹左側圖像



梅花愛閱樹右側圖像

愛梅傳城牆

創作品名稱：愛梅傳城牆

創作材料：磁磚 琉璃珠 水泥 亮光漆

創作年代：2016

創作尺寸：40公尺×116~285公分

創作作者：80屆畢業生及老師（105/6/21畢業典禮揭牌）

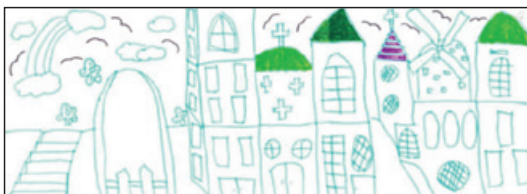
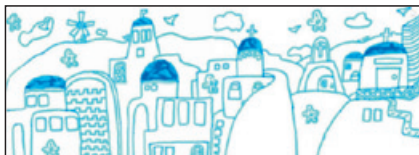
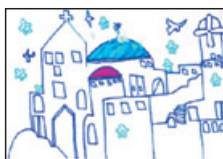
創作說明：

愛梅傳城牆設置在全長40米的禮堂牆面，與操場跑道緊鄰，是本校副會長暨工程顧問宋傳敦先生、退休老師暨藝術總監郭文毅老師、美術老師邱瑞春老師、黃淑芬主任、畢業班黃美雲、雷夢娜老師、前副會長姜尚禮、中原大學景觀所周融駿教授等帶領第80屆畢業班學生、校友及大學生等人，費時四個多月集體創作終於完成的磁磚拼貼洗石子作品。其草圖由邱瑞春老師指導古岷富、鍾年曜等同學繪製；其中，「傳城牆」取「傳承」諧音。用磁磚拼貼梅花特色意象，傳遞愛梅、愛校、愛鄉土的精神；連綿不絕且造型有變化的城堡，除了展現趣味並富有「接續、傳承」意涵，同時隱喻宋屋國小為宋屋庄人士的精神堡壘。

本作品為本校啓動校園空間美學營造之後，歷時最久、參與最廣的最大創作，希望能帶來傳承努力的風潮，讓一代代學子將來都能成為國家棟樑。

原始設計圖稿一共7幅

繪製者：古岷富、鍾年曜等





製作前



在禮堂外牆面打毛



用水泥抹平打毛面 方便日後拼貼



用白粉筆在牆面上打稿



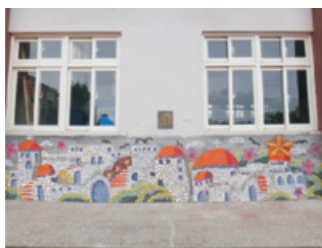
先用瓷磚先拼貼出界線及陰暗面



界線及陰暗面完成圖



再用瓷磚補滿未拼貼的部分



牆面景緻拼貼完成圖



用水泥補縫隙 並洗淨磁磚表面



磁磚表面補滿完成圖



背景用白石加琉璃彩珠洗石



作品背景洗石完成圖



最後塗上亮光漆保護作品



作品完成保護圖



安裝解說牌



晴空下的愛梅傳城牆



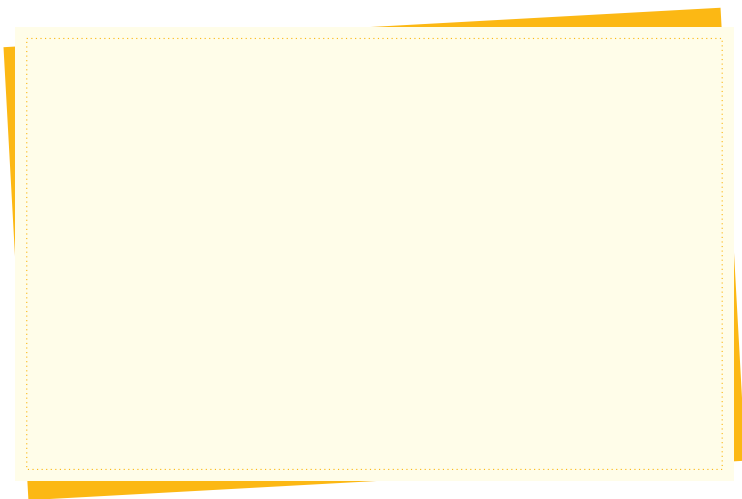
第80屆畢業典禮 畢業生在共同創作的愛梅傳城牆前合影



動手畫畫看

小朋友～你覺得校園中還有哪些地方要美化，請你為它改造看看。

這是目前的狀況：



這是未來的圖樣：



宋屋校園空間藝術知多少

1. 什麼叫做空間藝術？
2. 西元2014年，學校將司令台改造成學生展能的場域，並改名為什麼？
3. 本書中，宋屋國小的吉祥物是什麼？
4. 「梅花愛閱樹」作品有多大？作者是誰？
5. 圖書館「喜上梅梢」玻璃窗貼中，兩隻喜鵲鳥嘴巴叨的是什麼東西？
6. 圖書館「梅花傳城」玻璃窗貼中，兩邊的兔子是什麼顏色？
7. 「賦梅上河圖」的女兒牆有多長？是第幾屆畢業生完成的？
8. 「賦梅上河圖」中，老街溪的兩個水源頭是哪兩座山？
9. 禮堂「愛梅傳城牆」是宋屋國小第幾屆畢業生一起創作的？歷經多久才完成？
10. 操場「梅花象」溜滑梯於民國幾年重新整修？學校配合校慶，為它舉辦什麼活動？
11. 梅香書亭是誰設計的？它是用什麼材料製作的？
12. 年久失修而廢棄的舊水塔上彩繪了兩隻什麼動物？它的精神意涵是什麼？

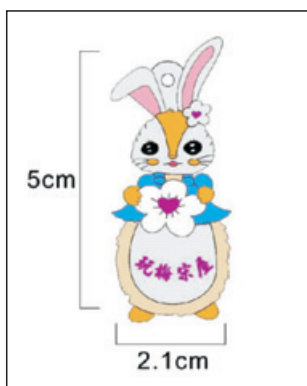
創意梅客系列 Maker

作者：黃美玉



梅花兔系列：小兔鑰匙圈、小兔胸章、Line貼圖

✿ 小兔鑰匙圈



設計者：郭文毅老師

構想來源：宋屋國小特色景點「小兔花園」裡的主角「賦梅兔」

歡迎來到小兔花園做客，我是花園的主人「賦梅兔」，陪伴孩子樂學在充滿童話的宋屋校園中。



找找看，我守護在校園中哪些地方？

✿ 小兔胸章



原始繪圖：郭文毅老師

電腦設計：陳珊婕小姐

用途：導覽、獎勵、認證

構想來源：從童軍的木章訓練、各社團的認證獎勵制度發想，將賦梅小兔製成人人都喜愛的胸章。



這是一套6款、6種底色、6種手勢、6段認證進階的賦梅小兔胸章，聰明的你能猜出我的6種手勢代表什麼嗎？

✿ Line 貼圖：梅小花 & 梅咪兔的「玩梅時尚」(梅花工作站上架)



早安~梅好



加油



謝謝



沒問題



生日快樂



讚



OK



Hello



YA



晚安



常聯絡喔



太棒了



辛苦了



想你喔！



Bye



Sorry

原草圖設計：郭文毅老師 電腦繪圖：陳珊婕小姐

貼圖構想及命名：林淑珍校長

上架時間：未定，繼續開發中

構想來源：考量現今網路語彙和接受度，校長特意將「小梅子和賦梅兔」命名為充滿童趣的「梅小花&梅咪兔」(May & Mini) Line貼圖。其中，「梅咪兔」是取「梅~me too」的中文諧音，象徵大家玩梅同樂！（因免費下載需繳交200萬上架費給Line公司，經討論改由社區梅花工作站上架，並酌收下載費，作為社區文化推廣基金）

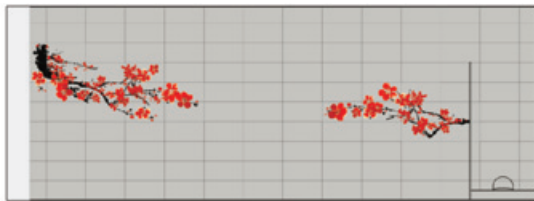
讓梅小花和梅咪兔，以最純真質樸的原始繪畫元素帶領青春，跳入現今最熱門的網路世界，陪伴大家一起青春「梅」好一整天！



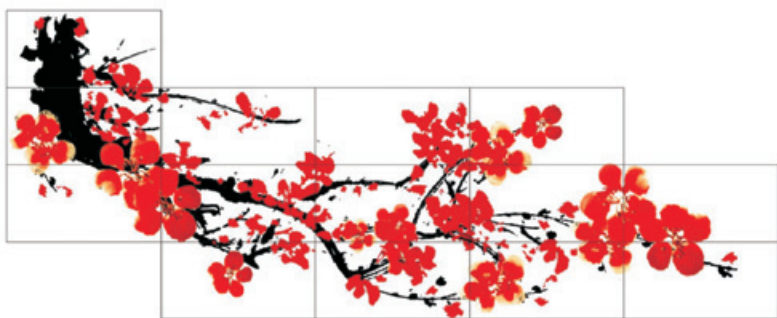
你今天line了嗎？要記得時時刻刻分享「梅小花&梅咪兔」的美好，給關心我們的每一個朋友！

古典梅花系列：梅蕊送情圖、L型透明文件夾、大中小信封、公文卷宗夾、手提袋、2014年賀年卡

✿ 梅蕊送情圖（磁磚牆）：3樓廁所牆面

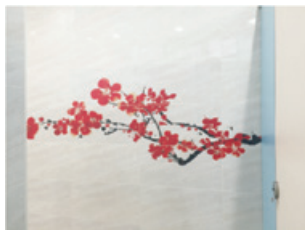


梅蕊送情圖（磁磚圖稿） 圖稿設計：馬偉田先生



看過來！你曾上過高雅的五星級廁所嗎？「上廁所」也會變得文藝嗎？

快來宋屋國小享受視覺化美型廁所，欣賞彩虹花舞，梅蕊吐芬芳。



✿ L型透明文件夾、大中小信封、公文卷宗夾、手提袋

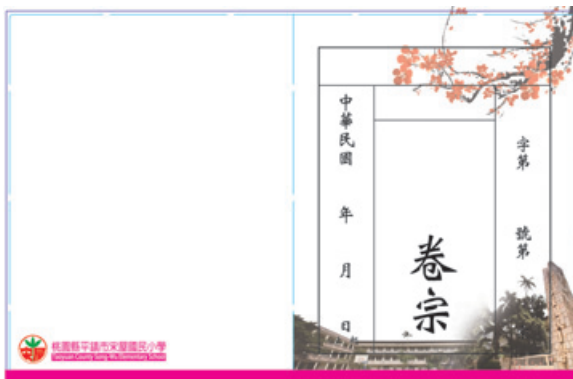
L型透明文件夾



大信封 中信封 小信封



公文卷宗夾



手提袋

設計構想：用紅色定調，以水彩潑墨的梅枝設計，搭配宋屋國小校門圖片，更加凸顯這些文宣用品美觀又實用的調和感。



❁ 2014年賀年卡



賀新年！祝新年！讓梅花學校宋屋國小為您獻上賀歲新年卡，
祝賀所有愛護學校的人們新春愉快！平安幸福！



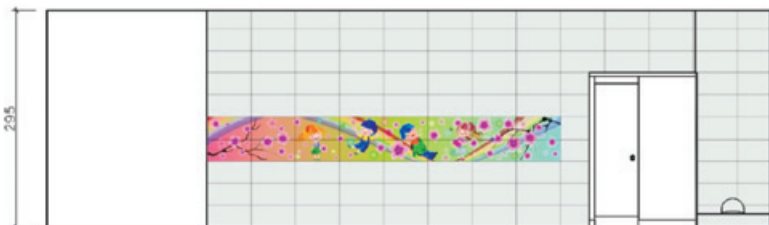
賀年卡（正面）



賀年卡（反面）

現代梅花系列：彩虹花舞圖、借書證、十全十梅(美)梅花杯、玩梅宋屋大小書包及T恤、梅花餐墊

✿ 梅彩虹花舞圖（磁磚牆）：3樓廁所牆面



彩虹花舞圖（磁磚圖稿）

圖稿設計：馬偉田先生



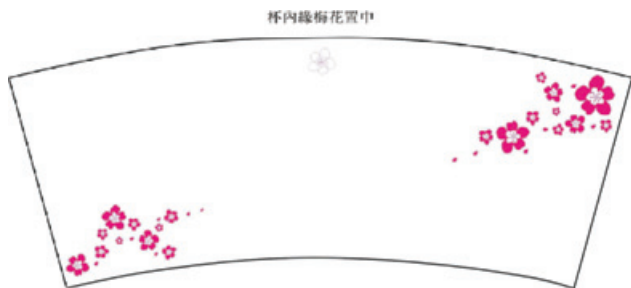
走入彩虹花舞的世界中，看見鏡中反射的花舞與你，你一定會發現這是精心特別設計的巧思！

✿ 借書證



宋屋庄的孩子愛閱讀，讓書香、梅花香充滿整個宋屋學習殿堂。

❁ 十全十美 六六大順—梅花杯



圖稿設計：陳璿夫先生

構想來源：左下角10朵梅花，呼應右上角10朵梅花，取「梅」、「美」諧音，是為「十全十美」；左下角6片葉子，對應右上角6片葉子，就是「六六大順」；中間杯緣另有一朵，為「一枝獨秀」。



你看！那珠光色梅花淡雅地吐露花朵的芬芳和光澤；喝一口水，杯子內緣嵌著的那朵梅花，彷彿讓口中清香四溢。

❁ 玩梅宋屋書包：大小書包2款



玩梅宋屋書包



玩梅宋屋設計圖稿

圖稿設計：林淑珍校長

構想來源：本校參加103年教育部空間美學競賽「玩梅宋屋庄」方案的主題延伸。

用途：大書包作為來賓贈品和本校申請環境教育「神隱少年八字圳守護團」工作人員的工作背包，小書包則由宋屋國小家長會於103年運動會時製發。

週邊創作：玩梅宋屋黑色T恤



走！走！走走走！我們小手拉大手，揹著書包，一起去學習！

❁ 梅花餐墊



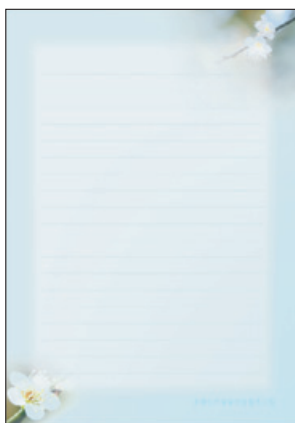
由「宋屋樂學趣」觸控電視牆外框圖稿轉化成的「梅花餐墊」設計
圖稿設計：定明輝先生

梅花實景系列：2015年明信片賀年卡、梅香信紙內頁與外封、詠梅明信片

✿ 2015年明信片賀年卡



✿ 梅香情緣信紙內頁與外封



梅香情緣信紙內頁



梅香情緣信紙外封

外封〈梅·香·情·緣〉詩歌：林淑珍校長



親愛的小梅子～我在淡藍色信紙中寄情梅花學校美麗的生活印記，為我的朋友提筆寫上一封信，告訴你，「記得歡聲，莫忘笑影」。

☆ 詠梅明信片



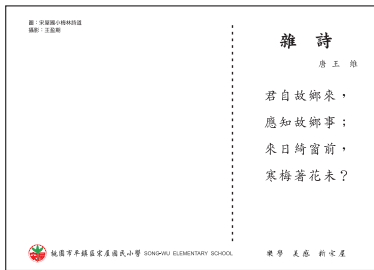
你是不是覺得這梅花彷彿似曾相識？這裡的梅花圖片全由宋屋國小的老師在梅林詩道所拍攝。一組12張的詠梅明信片，搭配12首膾炙人口的古典梅花近體詩，讓小梅子沉浸在梅花詩海中。

攝影：王盈期、劉嘉新、李文彥
 拍攝地點：宋屋國小梅林詩道

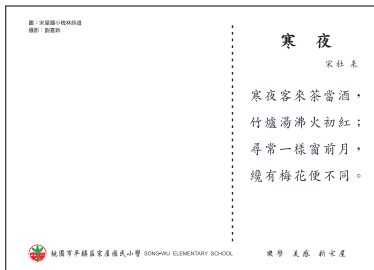
左：封套 下：內頁



王盈期老師 攝

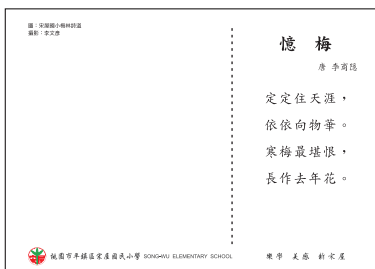


劉嘉新老師 攝





李文彥老師 攝



創作梅花系列：宋屋獎狀、梅花品牌學校空間導覽圖墊板等三款、小梅子導覽旗、梅花胸針、環保梅花樹 vs. 景觀標示小樹

✿ 宋屋獎狀



左圖：原稿 右圖：排版為獎狀稿 設計：郭文毅老師

用途：獎狀、聘書、感謝狀

設計構想：左右兩側梅花樹枝高聳，中間男女兩位小朋友雙手往上迎接飛舞的花朵，展現歡樂活潑的氣氛，讓每個拿到的人，除了成就感，更有會心一笑的愉悅感受。



不管你是閱讀高手，或是考試高手！任何高手都不要忘記為自己爭取最高的榮譽，宋屋國小的小梅子，加油！加油！

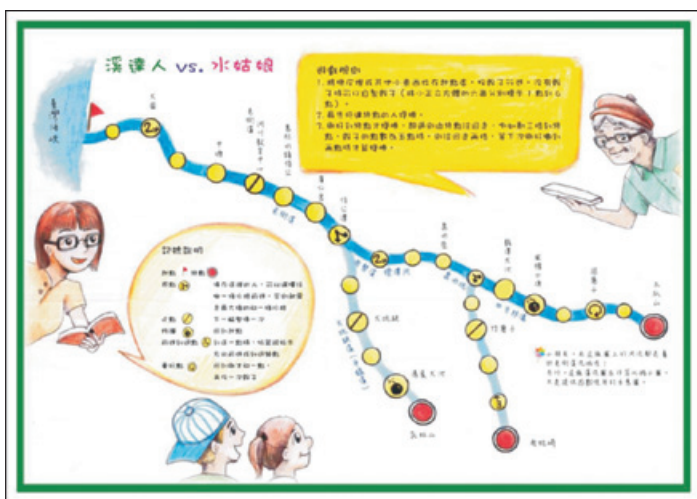
玩梅墊板三款



梅花品牌學校空間導覽圖 墊板(正面)



平鎮麒麟城大富翁 墊板(正面)



溪達人vs.水姑娘 墊板(正面)

用途：導覽教材、獎勵品

1. 梅花品牌學校空間導覽圖

構想來源：本校自102年起營造學校空間特色美學景點，前兩年共創置本校16個特色景點，讓小朋友寓教於樂，更快速地認識美麗的校園。（後來陸續擴增，到本書出版將近40個點）

2. 麒麟城大富翁

構想來源：本校執行桃園環境工作站所出版的繪本《出入平安麒麟城》末頁互動遊戲頁。透過大富翁遊戲，呈現平鎮早期重要建築和八大庄的配置。

3. 溪達人vs. 水姑娘

構想來源：本校出版的平鎮市環境教育繪本《溪達人vs.水姑娘》末頁互動遊戲頁。透過擲骰子遊戲，讓孩子認識家鄉溪流景點之美。



你是抓寶高手嗎？你喜歡玩大富翁嗎？你是擲骰子的高手嗎？快快和你的好朋友來一場激烈的對戰遊戲吧！

❁ 小梅子導覽旗



設計構想：源自專業旅遊導遊所持的領隊旗，讓本校小梅子導覽隊員在對來賓導覽時，增添自信和魅力。

自信的小梅子～有！我們是自信的小梅子導覽隊，繫上我的梅花領巾，手拿粉紅色的導覽旗，透過專用的小麥克風，帶您悠遊宋屋國小充滿人文特色的美麗校園。

❁ 梅花胸針



梅花胸針 手做：宋瑞美 底圖題詩：林淑珍校長

❁ 景觀標示小樹 vs. 環保梅花樹



中原大學景觀系所師生「大樹之歌」專案指導製作的景觀標示小樹



運用校園內枯枝和石頭變身為環保梅花樹



動手畫畫看

生活中到處充滿驚奇創意的小點子～

讓宋屋小梅子設計師的創意被發現！你就是最佳「玩梅客」！

快畫出你為學校設計的特色文創品。

（你的創意點子可以投稿到校長室喔）



附錄 1 梅花學校「空間美學集」

- ❁ 102年、103年宋屋師生共創玩梅校園主要特色景點或設施，計16項，如本書第122頁玩梅墊板「梅花品牌學校空間導覽圖墊板」所示，包括：梅蕊迎賓（前門、後門兩處）、宋屋樂學趣、樂學捷運網、梅影繪廊、梅林詩道、賦梅展能台、小兔花園、宋屋新視界、彩繪梅鄉門（又分為樂活和樂學兩項）、梅舞琉璃光廊（2F、3F二處）、梅布花道（2F、3F二處）、共學小梅子、梅花象、玩梅九宮格、賦梅園、梅香書亭。

以及其他五項規模較小或材質重複的空間營造，包括：梅花雙語階梯牌、梅花兔日課表、梅花愛閱樹、喜上梅梢玻璃窗貼、玩梅小達人廊道。

- ❁ 104年、105年擴增美感能量，建置特色景點或設施十五項，包括：賦梅進學上河圖、玩梅藝世界、梅舞版畫藝廊、梅花傳城玻璃窗貼、梅花兔閱讀門、梅花生命樹、小兔愛閱樹、女兒牆拼貼、梅藝電箱彩繪、梅花城堡彩繪、歡迎光臨牆、愛梅傳城牆、彩虹花舞廁所、梅蕊送情廁所、梅花班級牌。

- ❁ 因此，除了本書介紹的十二項景點之外，尚有25項未介紹，包括：梅蕊迎賓、宋屋樂學趣、樂學捷運網、梅影繪廊、梅林詩道、宋屋新視界、梅舞琉璃光廊、梅布花道、共學小梅子、玩梅小達人廊道、玩梅藝世界、梅舞版畫藝廊、玩梅九宮格、賦梅園、梅花雙語階梯牌、梅花兔日課表、梅花生命樹、小兔愛閱樹、梅藝電箱彩繪、梅花班級牌、女兒牆拼貼、梅花城堡彩繪、歡迎光臨牆、彩虹花舞廁所、梅蕊送情廁所。

其中，梅舞版畫藝廊、梅蕊迎賓、宋屋樂學趣、玩梅九宮格、梅影繪廊、梅林詩道、梅布花道、梅舞琉璃光廊、宋屋新視界在本書第二部分另有介紹；梅花兔日課表在第三部分也有連帶介紹；彩虹花舞廁所、梅蕊送情廁所、宋屋樂學趣之圖稿設計部分，則在本書第四部份創意梅客系列另有介紹。

- ❁ 此外，宋屋國小特色景點更從校內延伸到校外，包括：設置「梅花天橋」，以及正在進行中的「宋屋庄生活街區」（包括八字圳「客家信仰園區」、「梅花文化特區」）意象營造等。



附錄 2 梅花學校「識別文創集」

✿102年至105年，宋屋國小營造空間美學暨發展特色學校，開發之識別文創品除本書披露之第一、第四部分外，尚有：

★ **布藝系列**：梅花口罩、梅花面紙袋、梅花水壺袋、梅花手機袋、梅花方巾、各式布提袋、緞帶梅花胸針、桃紅梅花T恤、幼兒園梅花背心（紫色）、紀念旗等。

★ **書面系列**：學校簡介摺頁，運動會、畢業典禮、志工團聯誼會等各式邀請卡、小梅子表演晚會節目單等。

★ **書籍刊物**：《宋屋庄達人誌》（秋行-走讀讀本）、《宋屋庄達人誌》有聲CD、《梅林詩札—梅花詩語文手冊》（春詩-語文讀本）、《玩梅小達人》（冬梅-生態讀本）、《宋屋庄之歌》（曲譜集）、《宋屋庄之歌》音樂CD（含上下課鐘聲）、《宋屋庄之歌》單曲MV、2013-2016《樂學小梅子》年刊（原「宋屋兒童」校刊內容版式轉型）、2013-2016《梅香宋屋》季刊（原「宋屋通訊」親師通訊內容版式轉型）（包括夢想專刊、新年專刊、品格教育專刊、春天專刊、畢業專刊、閱讀專刊、梅蕊迎新專刊、與美感相遇專刊、交通安全專刊等）。

✿此外，另有103年起延伸至社區或市鎮之環境教育叢書及文創品等，包括：

★ **環境教育&八字圳^(註)系列**：《源遠流長老街溪》精裝繪本、《源遠流長老街溪》繪本光碟CD、《出入平安麒麟城》精裝繪本、《出入平安麒麟城》繪本光碟CD、《重返八字圳——八字圳水域沿革初探》、《八字圳的古典記憶與今日風華》導覽手冊、《八字圳的古典記憶與今日風華》紀錄片，以及「伯公潭萬年細沙」守護瓶、八字圳工作服（深藍）等。

註：八字圳係西元1744年宋氏來台開墾時私人開鑿之水圳，其歷史估計約270年，總長度估計約7公里，但目前幾乎全段湮沒，宋屋國小發起守護保存工作至今二年餘。

愛梅文創：梅花藝術學習手冊

國家圖書館出版品預行編目(CIP)資料

愛梅文創：梅花藝術學習手冊 / 劉玉株等編著

— 桃園市：桃園市宋屋國小, 民105.11

128面：21×15公分

ISBN 978-986-05-1100-0 (平裝)

1.藝術 2.作品集

902.33

105023201

發行人：林淑珍

出版者：桃園市平鎮區宋屋國民小學

地址：32443 桃園市平鎮區延平路二段389號

電話：03-4933654 傳真：03-4943809

<http://www.swes.tyc.edu.tw/>

指導單位：教育部、桃園市政府

指導委員：邱乾國、許麗娟、蘇錦雀、蕭奕志、陳冠穎、陳伯璋

王 鑫、王志誠、王懋雯、何昕家、林志成、林和春

林炎旦、林建棕、林新發、范熾文、郭雄軍、顏學復

顧問：高安邦、林威志、高玉姿、賴銀奎、鍾佳惠、鄭卉珮

李家慧、薛婷瑄、陳睿泰、陳臆琇、劉秀萍、黃秀滿

吳家勳、鍾吉昌、丘尚英、宋洪隆、宋連福、宋海清

宋隆俊、宋傳敦、宋隆勳、宋勤盛、宋德耀、宋洪麟

宋鄧桂香、沈世國、呂仁和、許垂進、吳汶聲、曾萬欽

審定：葉于正

主編：林淑珍

執行編輯：林詩榮、黃美玉

編著者：劉玉株、谷靜如、邱瑞春、官其瑩、郭文毅、黃美玉

編輯小組：楊騰雲、呂美惠、官啓寰、洪彩芬、鍾佳嫻

出版日期：105年11月

ISBN 978-986-05-1100-0 (平裝)

承印：新益行

地址：桃園市中壢區長安街65號

電話：03-4928789 傳真：03-4911930

定價 NT\$320
版權所有 翻印必究

105年度桃園市教育局發展特色中心學校計畫 補助出版