

藝術教育叢書

藝術導賞系列——②

Entering The World of Watercolor

走進水彩畫的世界

羅慧明等著

藝術教育叢書

走進水彩畫的世界

羅慧明

謝明鋁

郭明福 著

國立臺灣藝術教育館

序

教育之於人生，如同黎明之於大地，沒有教育啟引的人生，若似失去光源的航行。

藝術之於生活，如同性靈之於個體，沒有藝術陶養的生活，一如缺乏生機的荒原。

因是，藝術教育應是：人類性靈的津梁、生活品味的方舟。

國立臺灣藝術教育館職司我國藝術教育之研究、輔導與推廣，全館同仁念茲在茲者即以「人與藝術」的關係為中心理念，館務之開展務求符應教育規準、切合社會需要，從而使藝術普及深化於人間生活。吾人秉持「以鄉里為土壤、以教育為活水、以法制為空氣、以國際為陽光」之信望，策劃推動諸種藝文教育措施，協同各界人士認知、欣賞、參與和運用藝術，期以豐富同胞精神生活、美化社會文化品味，深信此為吾等共同的期許與理想。

本館編印出版「藝術教育叢書」系列，即係前述理念的紮根行動，其編輯方向有五：(一)普遍與個別兼容並蓄，(二)鄉土與國際共鳴交輝，(三)傳統與現代交織映現，(四)學校與社會合流並進，(五)

生活與藝術融合薈萃；本系列叢書包括三大系列，即一、學校藝術教育系列——(一)藝術導賞系列，(二)藝術教材系列，(三)民族藝術薪傳，(四)鄉土教學手冊；二、社會藝術教育系列——(一)藝術與生活，(二)社區與藝文，(三)環境與藝術，(四)文藝創作獎作品集；三、專業藝術教育系列——(一)藝術展覽專輯，(二)當代藝術現象，(三)新藝術思潮，(四)藝術教育論叢。本叢書希望能收錄古今中外、傳統現代、城市鄉間具代表性並有流傳價值的藝術精粹，提供建立「學習社會」的藝文源泉與動因。

藝術是根據美的原則之活動，世界各國雖依文化、地域、民族不同而異，然而於繪畫藝術的表現則為相通，這種共通性就是人類互相藉以了解彼此影響的根源。承蒙國內外六十餘位水彩畫家提供寶貴的作品，參與各個篇章而終集成冊，使本書的內容充實而多樣，水彩藝術的創造更為可期，由衷感謝三位作者為本書所付出之辛勞，並以此書獻給所有愛好水彩畫的朋友。

國立臺灣藝術教育館館長 **陳益興**

序於南海學園 八十五年八月

羅序

水彩畫，廣義的來說是指一切以水為媒劑，色彩為外表的繪畫，純粹的水彩畫在風格上追求透明，輕快，純淨與流暢。早期英國式的水彩畫講究的是描繪的功力與技巧，並且有嚴謹、寫實、精確的表現。而今日的水彩畫已獨創一格，不再受限於英國的畫風，它可以用普通的水彩工具及材料來作畫，也可以混合粉彩、膠彩、壓克力、臘筆等顏料來作畫；在技巧上也不限於透明的畫法，舉凡渲染，平塗，噴，灑，擦，刮……等技法均可作畫，水彩畫在創作的目標上和油畫、水墨畫等其他繪畫一樣，完全可以自由發揮，現代與古典兼容，抽象與寫實並蓄，情感與理智均顧。因為水彩畫有這些有容乃大的包容力，因此水彩畫在全球快速地發展，成為繪畫人口最多的新寵。尤其是在中國，水彩畫恰好融合了西方理性寫實、自由浪漫的優點，與中國水墨畫感性與寫意、空靈而淡泊的詩情特色，非常適合於表達既現代又鄉土的今日藝術潮流。

國立臺灣藝術教育館主辦「亞太地區水彩畫邀請展」，由臺北水彩畫會承辦，除邀請國內水

彩名家參與外，新加坡、馬來西亞、澳洲、紐西蘭及香港五個國家及地區也熱烈響應參與盛會。這次畫展除了促進亞太地區水彩畫家相互切磋觀摩，更開展了國際文化藝術交流的新頁，也希望以教育的立場出版這本《走進水彩畫的世界》，使國內的水彩畫愛好者，能藉此次展出及此書的出版，來認識水彩畫，走進水彩畫的世界。

羅慧明

八十五年八月

A circular watercolor painting in shades of grey and black. The scene depicts a seascape with two prominent, dark rock formations in the middle ground. A small, white boat is visible in the lower foreground. The sky is filled with textured, layered clouds. The overall style is expressive and atmospheric.

走進水彩畫的世界

羅慧明 謝明鋁 郭

目錄

序	3
---	---

I. 認識水彩畫

[一] 水彩畫的定義	12
[二] 水彩畫的今日	13
[三] 水彩畫的特性	15
[四] 水彩畫的用具與材料	18
[五] 水彩畫的技法	22

II. 如何欣賞水彩畫

[一] 內容之美	32
[二] 結構之美	36
[三] 技法風格的不同趣味	40
[四] 筆觸色彩之美	43
[五] 細節的觀察	46

III. 水彩風景畫的世界

IV. 亞太地區水彩畫的特色與欣賞

[一] 澳洲	88
[二] 香港	91
[三] 馬來西亞	94
[四] 紐西蘭	96
[五] 新加坡	99
[六] 中華民國	101

結語

參考書目

I 認識水彩畫

[一] 水彩畫的定義

所謂「水彩畫」，可分為狹義與廣義兩種解釋。

狹義的「水彩畫」，即指用水彩筆沾水彩顏料在水彩紙上作畫稱之。在風格上，追求保守的英國水彩畫風——透明、純淨、淋漓、並講究繪畫功力與技巧，期能達到嚴謹、寫實、精確的目標。

廣義的「水彩畫」，則泛指一切「以水為媒劑，彩為外衣」的繪畫形式。它可以純粹用狹義的水彩用具材料來作畫；也可以混合粉彩、膠彩、壓克力顏料；也可以畫在厚紙板、油畫布、宣綿紙上面；在技巧上並不限於透明畫法，舉凡噴、擦、點、染、厚塗、撕、裱、刮……等技法均可。而在表現上，則和油畫、水墨等其他繪畫一樣，完全自由發揮、現代與古典兼容、抽象與寫實並蓄，情感與理智均衡。因此，寬廣的包容力，使得水彩畫快速地發展成為繪畫工作者的新寵。

[二] 水彩畫的今日

水彩畫在昔日一直被認為是繪畫入門的一項習作，經常被利用來作油畫創作前的草稿或畫家即興靈感的記錄。一般人常存著水彩畫較油畫略遜一籌的偏狹觀念，認為水彩畫較易學習，較難保存，較技巧化且沒有藝術價值。

事實上，今日的水彩畫早已獨創一格，它不再受限於過去英國式透明技巧及附屬油畫的狹隘範圍，而發展出一條純粹、迷人的特殊風格，擺脫純技巧寫實的層次，融入藝術理論與自由創作之理念，而形成的一門可以兼顧理性與感性的獨立藝術。

尤其是在中國，水彩畫恰好融合了西方油畫理性寫實自由浪漫的優點，與中國水墨感性寫意、淡泊詩境的特色，很適合表達既現代又鄉土的今日藝術。

而且，在科技進步的今日，水彩畫的用具，如紙、筆、顏料的製造品質之佳，都已非二、三十年前臺灣水彩畫剛發展時期甚或二、三百年前，英國水彩畫剛啟蒙時期的品質可以比擬。專業化的水彩用具製造者，早將空氣、陽光、水、酸鹼

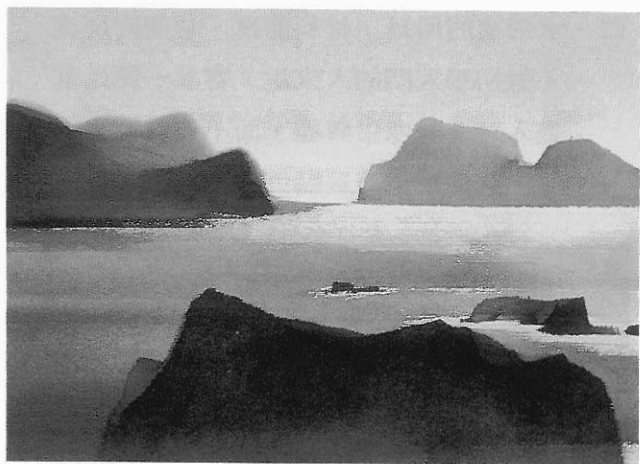


◆臺東三仙台風光 李焜培

值、溫溼度、化學反應等等變化，列入一定的國際標準，甚至於連裝裱的畫框、襯紙、壓克力板等也都有嚴格的要求。因此，收藏價格較油畫便宜而藝術價值、保存條件又不比油畫差的水彩畫，將成為現代人提昇個人藝術修養、美化家庭居住環境最明智的選擇。



◆水彩畫已成現代人的新寵



◆海礁 陳明善

[三] 水彩畫的特性

水彩畫在臺灣是繪畫人口最多，學習最方便的繪畫藝術，主要是因為它有獨特迷人的性質之故。

- 一、水彩畫揉和著輕快、灑脫、流暢而淋漓的魅力。這是大家公認的事實。尤其是表現風景畫中那種詩一般的飄逸情境，晨光晚霞的剎那靈感，絲雨迷濛的浪漫調子，那種潤澤而輕柔的感覺是其他材料所望塵莫及的。

二、水彩畫的用具，材料簡單、輕便而經濟。
。對初學入門的人來說，容易一開始就
進入狀況，產生興趣，而不會被龐大複
雜的其他繪畫用具嚇倒。



◆黃花 羅慧明

◆簡單的水彩畫用具
，較易為中國畫家
所接受





◆野柳之夏 馬白水

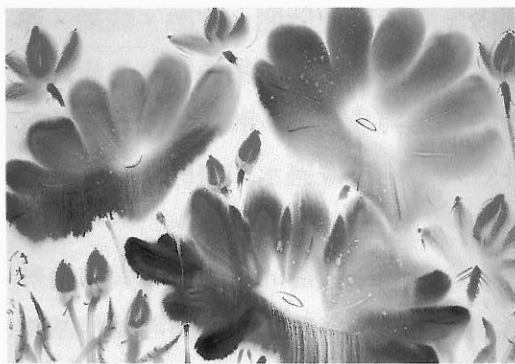
三、水彩顏料是以水為媒介物，所以乾得快，很適合作速寫及動態、靈感的捕捉，尤其是戶外寫生。它是一種融合了快樂和希望的繪畫。當一個畫家把顏料在純白的琺瑯調色盤上混合時，就有一種清高、純潔而微妙的驚喜。然後，再把飽滿鮮明的色彩塗在紙上，看著它在短時間內像魔術般地散開、交融、流動、滲透，而後慢慢乾燥，就像體會生命茁壯般的喜悅與成就感。那種令人着迷的意外效果，是沒畫過水彩畫的人所無法想像的。

如果，你能了解水彩畫的特性，掌握其特殊的感覺，再加上自己本身涵養的繪畫理論作基礎，水彩畫將會是我們隨時渲洩的繪畫表達工具。

[四] 水彩畫的用具與材料

一、水彩紙：水彩紙是以植物纖維製成紙漿，再凝固而形成的。它和一般紙不同的地方是表面較為粗糙而質地較為堅厚。表面粗糙可貯蓄水份、附着顏料。質地堅厚可防止作畫時起皺，並能經得起磨擦、修改。

大部份的水彩紙是純白色的，以磅數來分，大約在300磅以上最為理想。畫面的大小可隨作者的需要來決定，一般尺寸從全開(31吋×43吋)、對開(全開的一半)、四開(對開的一半)、八開(四開的一半)依此類推。購買時可單張購買或買整本的水彩簿。一般美術用品社都可買得到，很方便。



◆荷花 張杰



◆妻 賴武雄



◆北美滑雪 陳在南

二、水彩顏料：水彩顏料以色料分有透明與不透明兩種，大部分是由色粉、填充劑、蒸餾水、阿拉伯膠、甘油等原料製成。透明顏料品質較佳，價格較貴，多為專家所採用，不透明顏料含較多之填充劑與較少之色粉，遮蓋性強而多為設計師所使用。

一般水彩顏料都是管裝的，也有直接裝在玻璃或塑膠容器裡的固體顏料。兩種顏料在作畫時，都需要加水稀釋。



◆厝後老古井 孔來福

近年又出產了一種壓克力顏料，是以塑膠材料作成的，畫時加水溶解塗在紙上，乾後即定形不能再溶解修改。

如英國、法國等先進國家，對水彩顏料、紙張、筆等品質都極為講究，用最精密科學的技術與研究、實驗，所生產的品質，在一般的環境下，均可保存幾十年，甚或數百年。

三、水彩筆：水彩畫用的筆以形狀分有平筆、扇形筆、圓筆、線筆等，分別可塗出不同的筆觸。以原料分有豬鬃筆、駱駝毛、臭鼬毛、馬毛、貂毛、羊毛、鼠毛、尼龍纖維等，其含水量、彈性、質地各不相同，畫家會因為自己的需要而作不同的選擇。

以大小來分，一般用號碼來表示筆的大小，號碼愈大則畫筆愈大，反之亦同。

也有人以油畫筆或中國畫的毛筆來畫水彩。這些在現代水彩畫之中，都是無可非議的。究竟，筆只是沾着顏料使之附着在紙上的媒介，只要你喜歡，用手指頭也可以。



◆峻嶺 郭明福

四、調色盤：調色盤是一塊用來調配顏料的盤子，最常見的是用鋁合金板壓成，外鍍白色琺瑯。也有人使用塑膠代用品或水墨用的梅花盤代替。

五、洗筆容器，一般使用軟塑膠充氣的水袋，用後可折疊不佔空間，質輕方便攜帶。也可用小塑膠筒、空玻璃瓶、奶粉罐來代替。

六、其他：如抹布（控制畫筆的水量及清潔用）、鉛筆（打草稿用）、畫箱（裝畫具用）、畫板（固定畫紙用）、圖釘、膠帶等。

[五] 水彩畫的技法

水彩畫與其他繪畫最明顯的特色是技巧複雜多變，迷人而瀟灑。事實上，就一個優秀的水彩畫家來講，水彩表現技法本身並沒有難易、高低之分，卻有適合與不適合的差別。每種技法都有它勝任愉快的一面，也有它照顧不到的地方，所以畫者親身體驗各種技法、當面對不同題材或創作意念時，可選擇適合的技法來表現。茲介紹幾種不同的水彩畫技法以供參考。

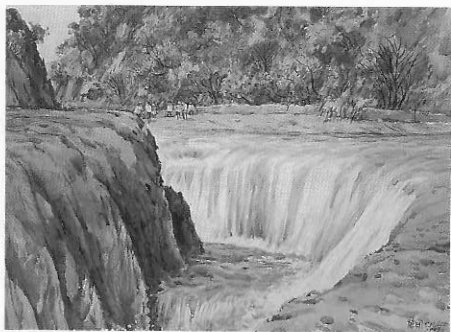
一、重疊法：是最普遍、常用而歷史悠久的技法。即在第一層顏色乾了之後，再重疊上第二層顏色。由於色彩在多次重疊之後，可產生明確的筆觸趣味以及色階變化。它適合描繪輪廓清晰、層次分明、井然有序、主賓分明的對象，尤其對光影的表現，客觀而明確的賦色，正是其獨到之處。早期的英國水彩畫，用得最多的技法就是重疊法。



◆蘭花 張柏舟



◆萬代蘭 吳承硯



◆吹割瀑布 李薦宏

二、縫合法：這種技法是將畫的某個局部，作輪廓清楚而內部渲染的效果。結合各個局部而成具有強有力的整體構圖。色彩鮮明，筆觸清新簡潔、去蕪存菁、一氣呵成是縫合法水彩畫的特色。畫家使用這種技法必須水份、時間、濃度都要掌握得宜，以期表現最高的透明性與最飽和的彩度。



◆油菜花 施南生

三、渲染法：最能表現水分淋漓盡致、痛快流暢、朦朧有致、柔和優美感覺的水彩技法，非渲染法莫屬。

渲染法是先將紙在清水中泡濕或以清水在紙上先刷一層，然後在底色未乾的情況下上顏色，以產生因顏料擴散暈開而出現的迷人效果。許多畫水彩的人就是追尋這種每次都不一樣的渲染效果而樂此不疲。

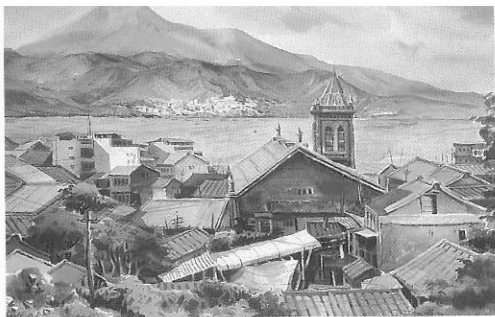
渲染法最適合表現“氤、氳雲”霧、霞光交融的景色，在水乳交融的流動色彩中，產生似幻似真的夢般聯想。



◆美的崇拜 簡忠威



◆人體 黃進龍



◆淡海風光 王志誠

四、平塗法：堅硬、單純、冷靜、整齊、幾何形…等是平塗法的特色，它很適合表達現代世界中，理智、冷酷、機械化的感覺。所謂「平塗」，就是把運筆時筆觸的紋理減少到幾乎看不見，它要求均勻的色彩，規律的形與簡潔的質，以達到現代藝術的特質。

五、不透明畫法：它的特色是以厚塗濃敷的方法，有時會加上大量的白色，來表達一種沈著、穩重、古樸的味道。這種技法和油畫最接近，而它表現的感覺也可以和油畫相比擬。



◆麻六甲街景 劉文煒

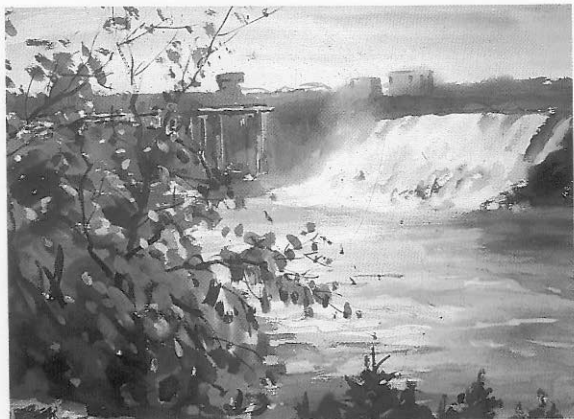


◆寂 洪東標

也有一些人將透明畫法與不透明畫法混合運用，形成了很自由，很寬廣一種技法。

事實上，水彩畫技法的包容性很大，它可以兼容並蓄兩種畫派理論或兩種材料技法而不必捐棄任何一方。因為藝術是自由的、多變的，個性的。

其他還有壓克力顏料、蛋彩畫、裱貼、轉印……非常多的技法，都足以讓創作者自由發揮，而達到盡善盡美的目的。



◆尼加拉瀑布 鄭香龍



◆南潯冬雪 謝明鋁

從小，我們都畫過水彩畫，它豐富多變的色彩，捉摸不定的水分，彷彿魔術般讓人著迷，對兒童而言，那是最有趣的遊戲。

水彩畫的欣賞，就是由於這種人人都有的愉悅經驗，顯得親切而容易。水彩畫是怎麼畫出來的，幾乎人人都懂，可是，妙在那裡，好與壞的分野在那裡，就不是每個人都能說清楚了。



◆印度洋落暉 劉文煒

彷彿魔術般多變的水彩畫，對人們而言，是視覺最大的享受



◆峡谷 鄭香龍

懂得欣賞的門道，一幅看似單純的水彩畫也會呈現多方面貌、多種情趣

當然，過分專業的理解，其實並不能帶給一般觀者更高的享受，可是，如果我們懂得欣賞的門道，則一幅看似簡單的水彩畫，便會呈現多方面貌，多種情趣，非但可以帶來更豐富的視野，也將使觀者由於更了解水彩畫，進而想去創作水彩畫。

雖然人人都說「水彩畫易學而難精」，可是許多人卻反而因為這個緣故而終身研究、樂此不疲。試想，如果我們玩它個兩三天，就可以大聲的對別人說：「我已經會畫水彩畫了」，那麼，水彩畫還有什麼趣味呢？彷彿一盤美味佳餚，誰不希望可以日日品嚐，一輩子吃不完呢？

想要嘗到水彩畫的真滋味，必須先懂得如何欣賞水彩畫，以下幾個方向，希望能提供觀者做為指引與參考：

[一] 內容之美

當我們初看水彩畫，首先撞進眼裡的就是內容，畫裡到底畫了些什麼，這是每一個人不假思索便可以感受到的東西。

通常較為具象的內容，會和我們的人生經驗發生關係，許多人欣賞一幅描繪鄉野的水彩畫，是因為這張畫勾起了他的回憶，令他想起了童年；一幅有著岩石、沙灘與海浪的作品，總是帶來壯闊的豪情與怒濤拍岸的聲音。



◆狂濤 羅慧明

描述濤浪澎湃的作品，讓人感受一種壯闊的豪情



◆弦樂之音 黃進龍

有小提琴出現的畫面，帶給人優雅的感覺

內容是什麼，往往憑直覺便可以感受，然而，作者透過這些內容到底要告訴我們什麼？傳達一種怎樣的心情？如果我們稍加思索，便可以發現其中奧妙。

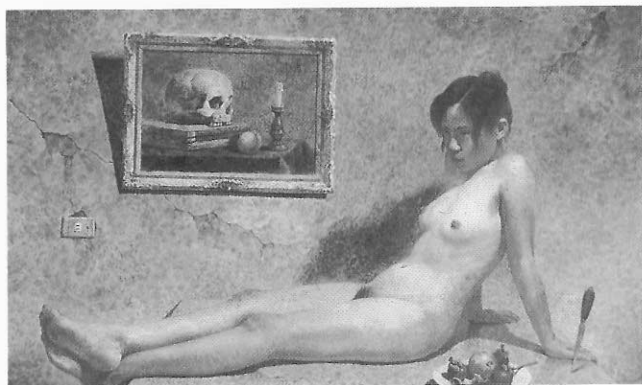
一幅畫的內容，對觀者的感染力常常是抽象的，當畫面上出現小提琴時，往往作者要說的是「優雅」，描繪一棵枯樹時，觀者感受的，其實是一種「寂寞」。



◆寂寞深秋 謝明鋁
枯樹一株讓人感覺蕭瑟而落寞

某些內容具有「象徵」意味，要說的話很隱喻，有些內容則只是單純的述說一種美，沒有掙扎，沒有故弄玄虛。

由作者選擇內容的方向，去想像作者的人也是有趣的，它雖然和畫本身無關，卻可以增加賞畫的思想深度。



◆夜思 簡忠威

內容的巧妙組合，產生一種深刻的哲學意涵

[二] 結構之美

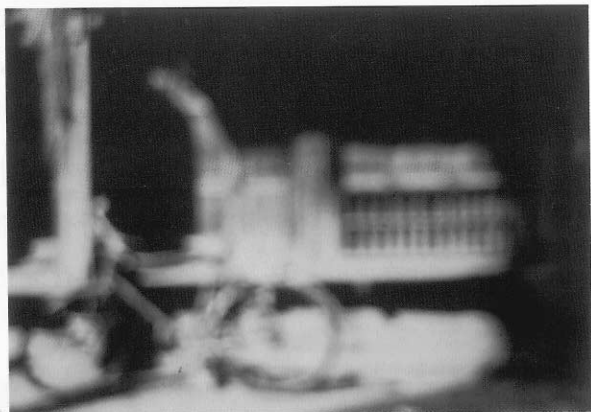
結構之美往往和內容的世俗聯想，沒有很大的關係。面對一艘破舊擱淺的船，畫家說「好美！」，一堆腐爛枯萎的落葉，畫家說：「好入畫！」，而到底美在那裡，如何入畫，一般人多半是不懂的，除非，他也和畫家一樣，懂得用欣賞「結構」的眼光看事物。

結構是什麼呢？我們如何從自然風景中看出它的結構？在這兒，我給大家一個建議：眯起眼來看！



◆春花 張柏舟

結構的美妙是創造一幅好畫的最大關鍵



◆ 眯眼來看時，景物的細節不見了，
只剩深深淺淺的色塊結構

一幅有山、有水、有樹、有石的風景，當我們眯起眼來看時，它的細節沒有了，形狀單純了，所有景物彷彿只是一些深深淺淺的「色塊」，而且變得很不真實。當然，如果我們刻意忽略它原本的材質、功能，真的把它們想成是一些圖畫裡的平面色塊，它們就真的僅僅是一些色彩、塊面、點線、明暗的集合，這就是「結構」！

看過對不準焦距的照片嗎？結構就像那個樣子，尤其是嚴重失焦的照片，我們完全分辨不出畫面上的景物，它等於是一張抽象畫。

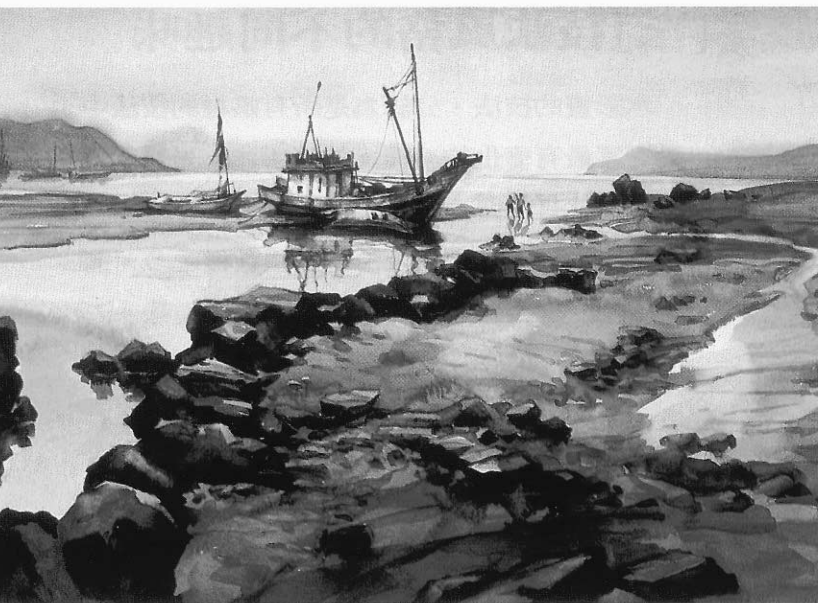
而這張「抽象畫」，有時讓我們覺得它抑揚頓挫，濃淡相生，疏密有致，充滿韻律節奏，有時卻又讓我們覺得零亂散漫或者單調呆板。

而關鍵就在這裡了，一幅好畫，絕不是水果、瓶子、桌布之間的任意組合，而是所有局部色塊、點線、明暗之間形成了一種統一中有變化的最高情趣。



◆ 鯉魚 沙金

眯起眼來，用抽象的眼光看一張畫的結構，我們可以感受一種群體關係之美



◆ 漁港 鄧國清

美妙的結構呈現了一種遠近關係之美

如何欣賞水彩畫，除了深刻感受它的內容之外，用抽象的眼光看它的結構，如此，我們不但可以體會一種群體關係之美，更可以當一位評判者，看畫家處理結構的功夫如何。

[三] 技法風格的不同趣味

水彩畫的技法，公認為是所有媒材的技法中，最豐富最有變化的一種。如前所述，光是基本技法，它就有平塗法、重疊法、縫合法、渲染法、乾筆法、不透明法以及複合技法數種之多，而每一種技法都自有它截然不同的性格與趣味。



◆靜物 梁丹卉

渲染技法可以表達曼妙的濛濛美感

◆靜之物 洪東標

重疊法呈現了水彩畫的筆觸之美

欣賞水彩畫如果能明瞭這幾種技法的特色，分辨出它們的不同，感覺出它們的趣味，基本上已經十分「上道」了。

而除了這些技法，它還有數不清的特殊技法，足以使畫面更活潑、更生動、更有變化。比如說，灑鹽法造成的雪花片片，灑水法形成的茫茫水點；用砂紙輕磨，會做出密密麻麻的斑點；以鈍刀刮劃，則產生一條條隱約可見的細線，這些不斷被開發出來的有趣技法，總計不下百種之多，欣賞水彩畫時，看畫家到底用了那些技法，用得好不好，妙不妙，是一種莫大的享受。



◆ 驚濤 郭明福

運用拓、染、疊、擦等技法使水彩畫呈現獨特的趣味

而風格可以說是創作的同義字，一位畫家是否呈現了獨特的個人畫風，實質決定它在創作上的成功與否，風格之產生可以從題材內容、取材角度、技法運用、筆觸色彩，以及思想觀念各方面來建立。同樣只是使用簡單的水彩顏料，和一桶清澈的水，卻能開發出形形色色千奇百怪的風格，光就這一點，可以看出水彩畫多變的特性。



◆ **沙漠的獵者** 劉其偉
明顯的個人畫風，決定了畫家創作的成功



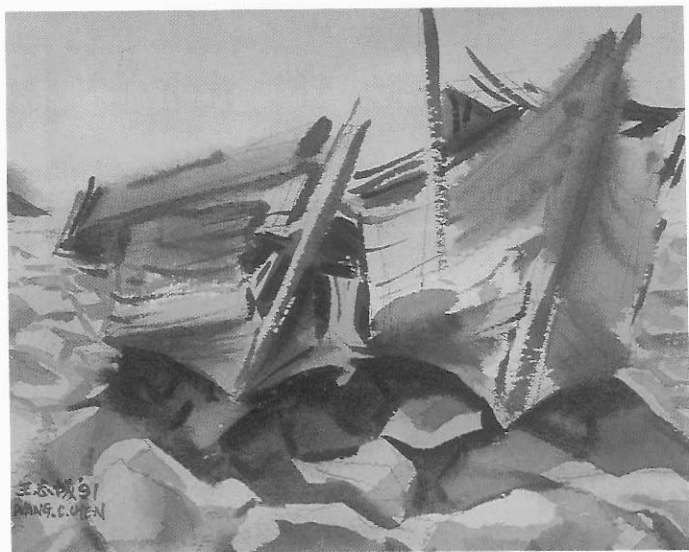
◆春雪 陳明湘

運用灑鹽技法與乾擦筆法，表現了水彩畫溼與乾的兩極趣味

欣賞水彩畫時，如果我們分析一下每一位水彩畫家風格的成因，他的特色為何？是否我們可以不看簽名就認出他的作品？這其中充滿無盡的樂趣。

[四] 筆觸色彩之美

水彩畫由於材料的特性，最適合表現清新明快的風格。它與油畫或者其他媒材的不同，是它具有迷人的透明性，淺色因此不容易疊在深色之



◆船 王志誠

藉用船的形象，畫家真正想表現的是筆觸與色彩之美

上，又由於快乾以及水分的不易掌握，水彩畫只要稍微遲疑或者塗改，便可能污濁不堪，因此，一張好的水彩畫，必定是準確而筆觸肯定的，而這些或溼或乾，壓、擦、塗、掃……面貌不同的筆法，正好造成水彩畫的筆觸之美。

而色彩在水彩畫裡是另一個欣賞重點，只要以筆沾起任何一個顏色，順勢再加上少量的另一顏色，這簡易的混色手續，已經足夠產生一種新

色彩，而同一種色彩由於筆中含水量的不同，也立刻呈現不同的色彩強度。渲染時色彩的奔放、重疊時色彩的明朗，乾擦時色彩的重量，都使色彩有全然不同的面貌。

而如果對色彩學有些了解，我們還可以分析一下，畫家選用的色彩是否對氣氛的呈現有正面的幫助，為什麼畫面會產生愉悅、悲傷、活潑、詭異等不同的感覺？再者，畫面選用的顏色是對



◆太陽花與珊多里尼島 李焜培

明朗、活潑的色彩，表現了愉悅、幸福的氣氛



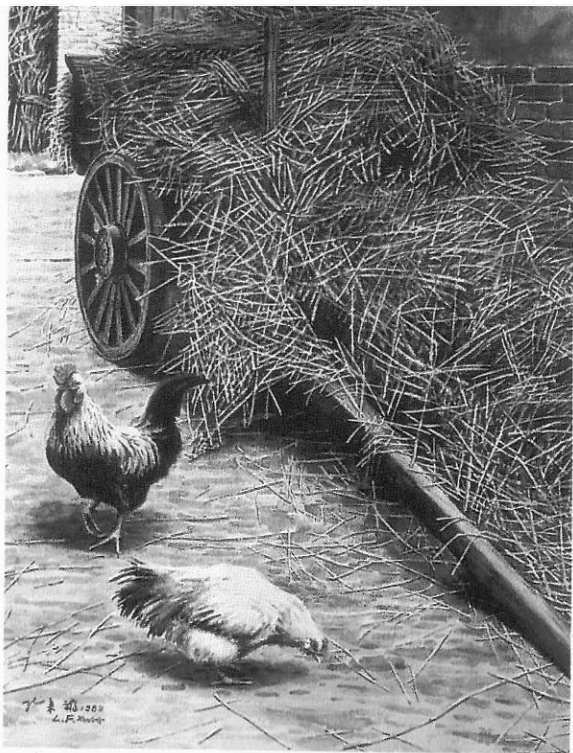
◆石梯坪礫岩 陳品華 水彩畫豐富細膩的層次是欣賞的重點

比的呢？還是調合，是彩度高的，還是低的，這些都和畫面感覺的強、弱、現代或者古典有關係。

總之，看完了整體，我們可以開始以分析的角度去欣賞水彩畫，當然，如果能具備一些色彩、構圖的基本知識，或者有創作水彩畫的經驗，感受將更深一些。

[五] 細節的觀察

「一張好的水彩畫，應該在每個一平方公分之內都有變化」，這是某個水彩畫家對他描寫細膩的作品所做的詮釋。姑且不論這樣的說法是否過於誇張，水彩畫的確在細節的表現上有它可以散發魅力的條件。

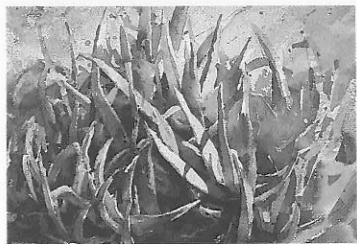


◆農家 孔來福 仔細欣賞細節之美，一張畫更可以耐人尋味

可否見過某些水彩畫集，把一張畫的細部抽離出來放大做為封面？通常，我們光欣賞那些局部豐富的變化，就已經獲得極大的滿足。因為，仔細觀察水彩畫的細部，我們往往可以領略一種特別的美感，那就是——質感。水彩畫紙本身的肌理，顏料的層次，以及下筆的次序，都可以在細部的觀察中被發現出來。尤其那些彷彿抽象畫的小圖案，每一個幾乎都不同，且都自成一個迷

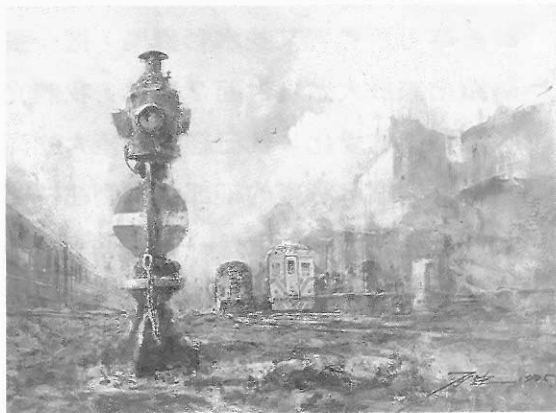
人的小天地。欣賞水彩畫，我們應該讓眼睛在紙面上細細梭巡，就彷彿炎炎夏日在海邊浮潛，沈進水中的雙眸一路守著瑰麗多彩的珊瑚捨不得移開一般。

「如何欣賞水彩畫」，這答案恐怕會有千百種，只要說得有理、夠內行，每一條路都對，以上所言，出自個人的體會，相信多少會對欣賞水彩畫的方式有些啟發。



◆**作品局部** 謝明鋁
仔細欣賞細節裡的乾溼、虛實、濃淡，可以感受抽象之美

◆**車站** 彭自強
細節裡有挖掘不完的寶物，層層疊疊之中滋味無限



III 水彩風景畫欣賞

每當我們遊覽一處美麗的風景名勝，都會油然而興起讚嘆之聲；「多美啊！真像是一幅圖畫」。所謂風景如畫，也就是畫勝風景，因此大家都喜歡風景畫，畫家也喜歡以風景為題材而作畫，畫家畫風景有取之不盡，畫之不竭的題材。春夏秋冬四季的變化。日出日落的壯麗景象，雲霧風霜，若隱若現，山川草木瞬息萬變，因此畫家喜歡畫風景，大家喜歡看風景畫，用水彩來畫風景畫更有一番流暢之美。大自然的季節變化，雲霧瀰漫的山光水色，用水彩畫的渲染效果來表現是最適合不過了。

現在讓我們來欣賞國內水彩畫家的作品，看看他們是如何來欣賞和歌頌大自然的美景。



◆黃山白雲 馬白水



◆紐約黃昏 馬白水

馬白水「紐約黃昏」「黃山白雲」

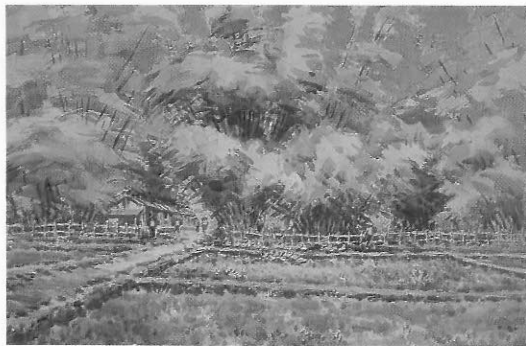
國內資深水彩畫大師馬白水，早年執教於臺灣師範大學美術系，年高八十七歲，仍是老當益壯，精力飽滿，他喜歡畫風景，旅行世界各地看風景，寫風景；他把西方的水彩和東方的水墨，溶匯貫通為一體，創造了獨特的“彩墨畫”，他的作品強調色相、明度和彩度三要素，喜歡用中國的綿紙和宣紙作畫，充份掌握紙性及筆意，作品充滿禪機，臻於天人合一的忘我境界，這一幅「紐約黃昏」及「黃山白雲」就是他典型的綿紙彩墨代表作。其色彩單純，用筆豪放，無論色彩、線條都氣韻生動而流暢，充份表現出一位大師藝術美感的精神與活力。

沈國仁「竹林農家」「種稻季節」

沈國仁認為臺灣農村是最親切的水彩畫題材。他喜歡畫農村的竹林、稻作。因為插秧，耕耘是農家的新氣象和希望，這幅「竹林農家」及「種稻季節」是他用透明水彩畫成的代表作。沈國仁長於描寫農村風景，他堅持實地寫生，現場作畫，這樣才能表現出真情實景的美感與氣氛。



◆種稻季節 沈國仁

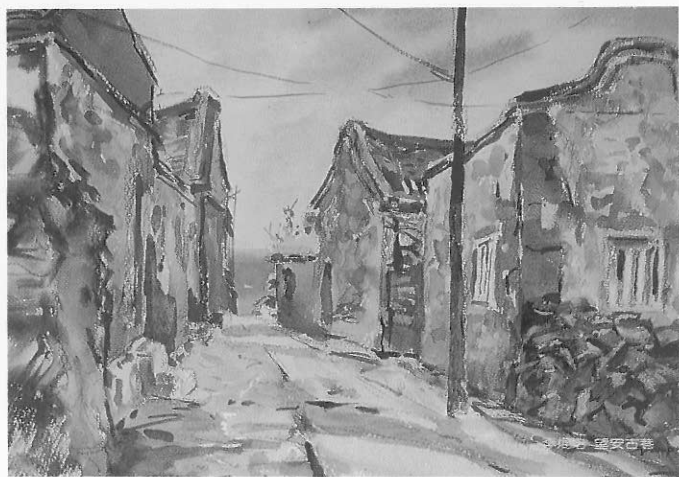


◆竹林農家 沈國仁

李焜培「望安古厝」

李焜培是國內資深的水彩畫家，他善於以渲染、縫合、重疊等技法混合作畫，色感豐富，筆觸輕快，充分表現水彩畫的亮麗與美感，尤其是他有悲天憫人的藝術家情懷，將情感溶入畫中。

「望安古厝」是描繪澎湖小村裏的老屋，紅瓦屋頂，古老的石砌外牆，遠處可以見到一小方海水，仍可以想像無限的海天。這幅實地寫生的漁民古厝，是靠海為生的漁民世代相傳的老屋，久歷風霜和斑駁的歷史痕跡，予人以親切而純樸的美感。



◆望安古厝 李焜培

陳在南「花卉市場」

美國洛杉磯的農民市場與花卉市場是陳在南常畫的題材，星期假日農友們親自將農作物或花卉運來，物美價廉，來來往往的人群，穿着輕鬆的市井小民與鮮艷的花攤，相映成趣，好不熱鬧。這幅「花卉市場」，明快亮麗，人物的動態描寫，可見其素描速寫的功力。



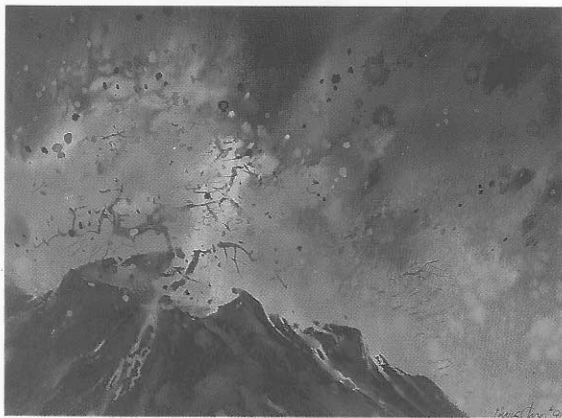
◆花卉市場 陳在南



◆入海 趙澤修

趙澤修「入海」「火山交響曲」

趙澤修是一位旅居美國的水彩畫家，他的作品乾淨俐落，色彩單純，畫面氣勢磅礴，運筆深受中國繪畫的影響，輕、重、濃、淡、恰到好處，渲染重疊並用。「入海」這幅作品，描寫瀑布奔騰而下，如聞其聲。瀑布上端留白，筆力萬鈞，一氣呵成，他畫的樹枝、山石，用筆及皴法，更勝於中國畫的技法。看了這幅畫，可以證明西洋的風景水彩畫與中國的山水畫，實是一對雙生子。我們再欣賞他另一幅「火山交響曲」，熊熊的烈火，噴出山頭，空氣中佈滿紅熱的岩漿，彷彿聽到隆隆的火山正在爆發，譜出一首雄奇的交響曲。



◆火山交響曲 趙澤修



◆河畔人家 施翠峰



◆白樺林之秋 李薦宏



李薦宏「雪後放晴」「白樺林之秋」

他的風景畫有寫實的風格，秀逸穩健，有學院派的嚴謹，也有自由豪放的現代感，這幅「雪後放晴」，表現出凜風入骨的北國風情，灰白的天空，遠山淡淡的積雪，中間隔着一片稀疏的樹林，近景是正在融雪的坡地，以留白和淡彩處理，他常以壓克力作畫。他的另一幅作品「白樺林之秋」，把壓克力顏料的透明和重疊的特質，發揮得淋漓盡致。

施翠峰「河畔人家」

施翠峰是國內著名的藝術教育家及水彩畫家，其作品「河畔人家」，用筆簡潔有力，用色純淨，倒影的處理十分成功。河畔小屋，紅瓦白牆，寥寥數筆，可見他的功力、遠景的山峯、中景的小屋，近景的樹木層次分明，是一幅上乘的水彩風景畫。

宋建業「有情天地」

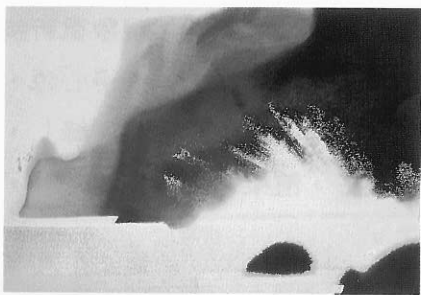
這幅「有情天地」，是宋建業風景畫常畫的題材，他喜歡用寫意的手法來描繪藍天大地之美，他的用筆輕鬆活潑，以速寫的筆法，把握十足一揮而就，充份表現出水彩畫的氣韻與美感，是一幅耐看的水彩風景畫。



◆有情天地 宋建業

陳明善「澎湃巨浪」「青山澗水」

陳明善是一位追求創新的水彩畫家，他的畫簡潔有力，以西畫的技法表現濃厚的中國水墨畫的韻味。他善於利用渲染及乾筆，大筆一揮，氣勢澎湃。看他這幅「澎湃巨浪」，用色單純，全幅只見墨紫、墨綠。另一幅「青山澗水」，可見他能充份掌握水彩畫的特性，表現中國畫的墨趣。他的作品具象中有抽象的趣味，抽象中有具象的內涵。



◆澎湃 陳明善



◆青山澗水 陳明善



◆黃山群峯 舒曾祉

舒曾祉「黃山群峯」

舒曾祉認為把自然美轉化為藝術美，不是模倣自然，而是將自然現象重新整理組織，去蕪存菁。所謂出師造化，內得心源，這就是他的創作理念，他的這幅「黃山群峯」，在技法上無論色彩光影，渲染平塗，濕筆乾筆，都應用得非常成功。



◆馬來西亞之旅 劉文煒

劉文煒「江南菜花田」「馬來西亞之旅」

劉文煒的第一幅「江南菜花田」，描寫大陸江南風景，陽春三月菜花盛開的季節，他用筆精準，用色脫俗。採用高地平線構圖，灰藍的天空，金黃色的菜花田；以肌理來顯現透視的空間感，遠處小鎮依稀可見，中景的石塔和樹木，以輕淡的顏色來突出以菜花田為主的畫面。「馬來西亞之旅」是他另一幅成功的水彩風景畫；馬來西亞的熱帶風光躍然紙上，高架的木屋，茂盛的椰林，最令人佩服的是近景椰樹，樹桿留白，凸顯其水彩功力之深。看了這幅畫心胸也為之舒暢。



◆江南菜花田 劉文煒

顧炳星「紐約街景」

顧炳星喜歡以「面的理念」來作畫，他放棄傳統用筆畫成的線條，以明確的均衡原則處理畫面，把物體的空間予以抽象化，他的畫是理性的，也是知性的，這幅「紐約街景」，應用抽象的空間概念，開創空間的自由化，我們彷彿看到很多大廈、交錯聳立，把都市景觀賦予另一種生命的交響曲。



◆紐約街景 顧炳星



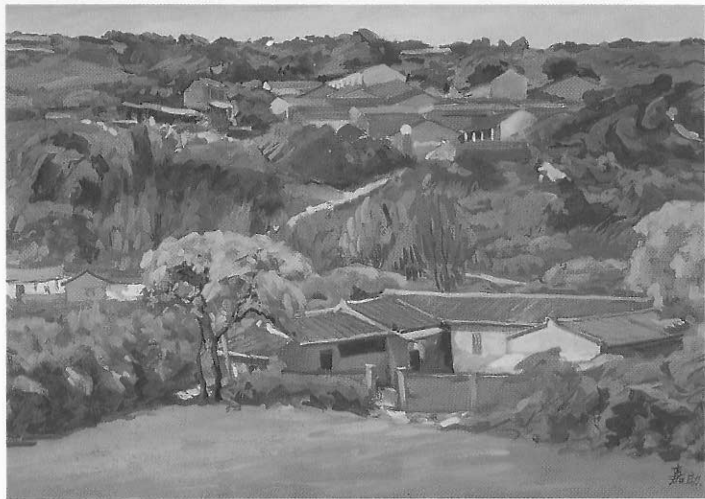
◆浪迎朝陽 藍榮賢

藍榮賢「浪迎朝陽」

這幅「浪迎朝陽」，採用濕中濕的畫法，把畫紙坦平，然後全部打濕，直接用排筆大塊塗色，控制水份的流動以及渲染效果，再一次次加上更深更濃的顏料，憑藉畫家當時湧現的靈感以及畫面的自然變幻，隨時修改或是增添，把偶然的結果轉化為預期的效果，這種畫法重氣氛的營造，是一幅可看性很高的半抽象作品。

簡嘉助「農家之夏」

「農家之夏」是一幅以不透明水彩，畫成的風景畫，採用高地平線，全幅充滿夏日炎炎的綠蔭，作者藉農村樹木的遠近，表現出風景的深度與美感，用色活潑生動，用筆揮灑自如，兼有油畫及水彩畫重疊的美感。空間與質量感俱佳。



◆農家之夏 簡嘉助



◆山水 龍思良

龍思良「山水」

龍思良的水彩風景畫，有童話般的意境與美感，這幅「山水」充份表達他造景的功夫，全幅用渲染的技法，由於濕度控制得宜，遠山積雪，近山墨綠，瀑布留白，均有十足的把握，最可貴的是近景的小屋和樹林，用快速的筆觸鉤畫，淋漓痛快，倒影的處理更有獨到的功力。



◆濱海巨浪 會興平

會興平「濱海巨浪」「台東海岸」

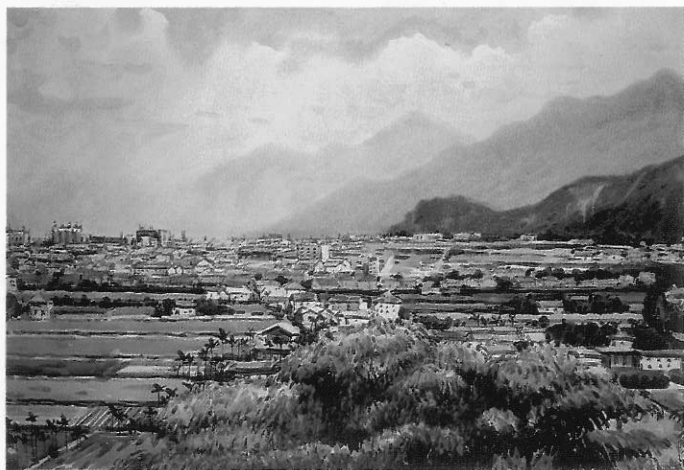
海洋和海岸的變化無窮，海浪更有豐富的內涵，海邊的岩石不畏懼狂風巨浪，歷經千萬年堅毅不拔，浪花的奔騰澎湃，更顯現出「天行健，君子以自強不息」的力量。我們可以從他這兩幅「臺東海岸」「濱海巨浪」，看出他描繪海與浪的功力，會興平住在臺東海濱，長期觀察海與浪，對海景情有獨鍾，他的作品有海納百川，有容乃大的氣勢與胸襟。



◆臺東海濱 會興平

陳誠「嘉南小鎮」

陳誠長年居住在雲林，喜愛大自然的寧靜與和諧，這幅「嘉南小鎮」，描寫的就是典型的南臺灣農村，題材雖然平凡，卻有濃濃的鄉鎮田園之美，他偏愛透明水彩，清新悅目的色彩，配合渲染遠山藍天，近景用平塗重疊的技法，充份表現出水彩畫的筆趣，是一幅富有詩意的佳作。



◆嘉南小鎮 陳誠

王家誠「樹林」

用色艷麗，用筆大膽，有粗獷的豪情，簡單的構圖，是王家誠水彩畫的特色，這幅「樹林」，充份說明了他的風格。他畫樹和草不一定是刻板的綠色，他用大筆觸的藍色，紅色，甚至金黃色，信筆塗寫，生動，活潑，是一種不同風貌的水彩風景畫。



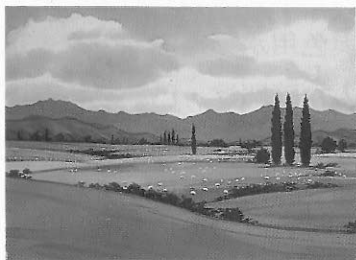
◆樹林 王家誠



◆三峽夔門 羅慧明

羅慧明「三峽夔門」「紐西蘭牧場」

「三峽夔門」是長江瞿塘峽最雄奇的峽谷，有所謂「夔門天下雄」之讚詞，這幅畫捨棄鎖碎的細節，用大筆平塗來描繪遠山的漸層變化，重視整體的架構，也強調形與色的統一，他用藍綠色畫長江之水，以乾筆刷出鱗鱗波光，畫山峯如北宋斧劈山水，氣勢磅礴。「紐西蘭牧場」是他另一幅畫作，他善於掌握筆觸及水份，因為水彩畫不能塗塗改改，運用水份的流動畫天空，大筆一揮畫草原，再以不透明白色點出羊群、簡潔的用色，大膽的運筆，都要有十足的把握一氣呵成，這才是水彩畫最大的特色。



◆紐西蘭牧場 羅慧明



◆風景 劉文三

劉文三「風景」

劉文三的水彩畫有強烈的個人風格，他以厚重的筆觸作畫，充份發揮壓克力透明與不透明隨意運用的優點，粗重的塊面與線條，間以黑色的輪廓線，強烈而鮮明的對比色，使他的風景畫充滿了歌頌自然的力與美，這幅「風景」是他最喜歡的近作。

何文杞「林舉人古厝」

童年時代所看到的臺灣古厝，一個又一個的在怪手下消失了，何文杞懷着無比的憐惜之情，決心把臺灣古厝的形與色用水彩畫記錄下來，這一幅台南縣麻豆林舉人古厝門樓，已經建築二百多年了。說不定不久的將來又會消失在經濟繁榮的口號下，何文杞這幅「林舉人古厝」不但畫得傳神，而且更有思古的情懷。



◆林學人古厝 何文杞

鄭香龍「峇里島風光」「尼加拉秋色」

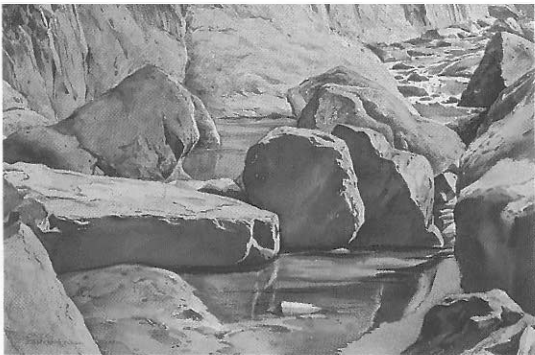
「峇里島風光」及「尼加拉秋色」，是鄭香龍典型的水彩風景畫，大膽、奔放，簡潔，有力。這些就是他的畫風，兩幅畫都是採用X形構圖，前者表現印尼峇里島的熱帶風情，後者是北美洲濃濃的秋意，各具地方特色，人物、車輛的搭配生動活潑，看了他的風景畫，令人為之嚮往。



◆尼加拉秋色 鄭香龍



◆峇里島風光 鄭香龍



◆溪谷 王志誠

王志誠「海濱巨石」「溪谷」

「海濱巨石」及「溪谷」都是以前景石頭為表現的主題，採用高地平線，顯示出深遠的空間感，以縫合法的技巧，表現海灘及溪谷交叉無序的石塊，以超寫實的功力描寫被海水或溪流浸蝕和沖刷的痕跡，這種石塊特殊的質感，經過藝術家以精確的審美之眼，連石頭都具有生命了。遠景的海灘與溪流用比較單純的顏色及筆觸，刻意凸顯近景石塊為主題的訴求。



◆海濱巨石 王志誠

林仁傑「天后宮古跡」

「天后宮古跡」是林仁傑水彩風景寫生的代表作。他帶領學生在現場寫生。所以這幅作品十分傳神，天后宮在馬公市區，由於無高山可供屏障，為求畫面充實，在背景上配以多變化的雲彩和樹木。斑駁的古廟、蔚藍的雲天，技法上濕染乾疊混合應用，以光影效果強調畫面的氣氛。



◆天后宮古跡 林仁傑



◆山海有情 郭明福

郭明福「梯田」「山海有情」

郭明福的寫生功力在這幅「梯田」中充份展現，用渲染技法寫遠山天空，近景的梯田則以平塗重疊精確描繪，中景則以輕淡、草綠鋪陳，是一幅無懈可擊的佳作。「山海有情」是另一幅值得欣賞的佳構，遠山層次分明，近山及礁石以墨藍色交叉分佈。全幅畫面色彩及構圖單純統一，尤其他對海水的描寫，瀰漫著大海神秘的氣氛可圈可點。



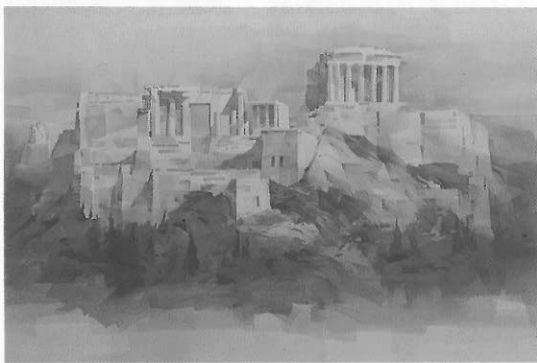
◆梯田 郭明福



◆大樹小廟 孔來福

孔來福「大樹小廟」

鮮紅的小廟柱，水藍色的外牆，是臺灣小廟特有的民俗色彩，土黃調為主的老榕樹，氣枝盤根錯節，予人的感覺是沈穩和安定，枝葉繁茂更顯示它強勁的生命力，河畔小廟及小橋的倒影，點點浮萍，若隱若現。表現出臺灣農村的富庶與祥和，但願又是國泰民安的一年。



◆雅典的典雅 洪東標

洪東標「雅典的雅典」「尼羅河帆影」

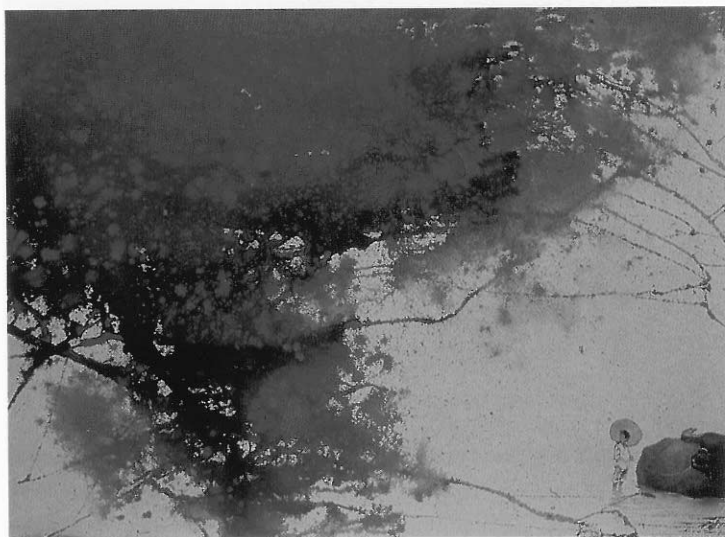
洪東標常以歐洲古建築的結構為題材，用分割的技法，分析陽光照射後，建築形成塊面明暗的律動，以及光影層次的變化，經過細心觀察研究，用重疊的畫法，作面與面的分割，其作品與立體主義的造型不同，極重視光影的變化，在沈穩的咖啡色系中略帶綠色，展現對古希臘羅馬的懷念，我們可以從他的近作「雅典的雅典」及「尼羅河帆影」得到證明和啟示。



◆尼羅河帆影 洪東標

林順雄「秋牧」

作者以國畫中的潑墨寫意技法改變為水彩畫寫意的「掇彩」，這是他獨創的水彩技法，把水彩畫的優點及特色發揮得淋漓盡致，大樹的枝幹以深淺不同的色彩自然流動，輕鬆而活潑，紅色的楓葉以潑彩技法噴灑渲染而成。牧童水牛則以精確素描功力描繪，此圖以東方人文思想的構圖，畫出了賓主分明、意境深遠、清新可人的水彩畫佳作。



◆秋牧 林順雄



◆ 凱旋門 吳承硯

吳承硯「凱旋門」

吳承硯是一位精通中西繪畫的資深畫家，無論國畫，油畫，水彩畫。在題材方面無論花卉、風景、人物，樣樣精通。他的風景水彩畫講究「空靈之美」，用筆輕鬆，得心應手。他不強求創新，只在意畫的內涵與意境，用自己的方式去畫自己喜歡的事物，逐漸發展成「平淡中有神明」的風格，這幅「凱旋門」構圖結實平穩，運筆力多於柔，造型樸拙多於造作。畫面中心是凱旋門前的點點人群，襯托出凱旋門的雄偉，近景的街燈路樹，遠景香榭里舍大道的樓房，層次分明，是一幅值得欣賞的水彩風景畫。

黃進龍「望安風光」

這幅風景寫生作品，有純熟的寫意風格；澎湖的秋天，風大雨少，草原是一片黃綠，沒有高山，沒有巨木，只見起伏的小山丘，這幅畫盡量減少細節的描寫，使畫面更為自由與奔放，遠景是淡紫色的海面，配以深紫色的礁石，中景是紅瓦白牆的民房、簡單而浪漫的構圖，既有情趣更有淡淡的詩意。



◆風景 黃進龍

謝明錫「花韻」「寒烟」

「花韻」是一幅大特寫的景物畫，作者運用寫實與寫意混合技法，以堅實的素描功夫，肯定的筆觸來完成這幅作品，畫中的盆花沐浴在燦爛的陽光下，生氣盎然。背景是深色調襯托出反白的繁複枝葉，圖中主題花盆採用縫合法，屋瓦則以重疊法為主，畫面的邊角以渲染法來放鬆。「寒烟」是作者近年大陸寫生，走遍窮鄉僻壤的系



◆花韻 謝明錫

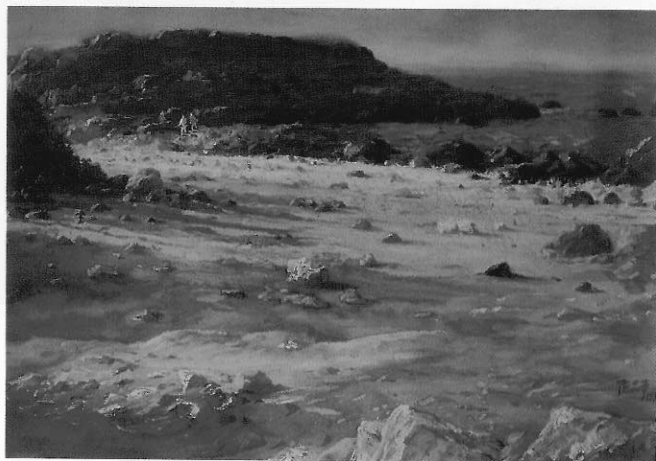
列作品之一，描寫江南小鎮運河的冬天，灰濛濛的天空，民居烟囪冒出一絲「寒烟」。此種精細描寫，充滿浪漫情趣的畫法，是他累積多年經驗領悟出來的，可稱為人文精神的水彩畫。



◆寒烟 謝明錫

陳品華「都歷海濱尋寶」

水彩的表現方式很多，如果因輕快而流於浮面，則寧可選擇堅實深沈而內斂的筆觸，使畫面在穩健中有深邃的律動，作者認為大自然是藝術的導師，自己要像空杯子般的向自然討教，透過沙灘學習它的「柔軟」，透過礁石學習它「堅韌不移的毅力」。她能靈活應用不透明水彩的特性，刻劃岩石的厚重，嶙峋，粗獷。運用筆觸肌理及色調，表現出一個不易表達的題材——砂石滿地的沙灘景觀，這幅臺東都歷海灘尋寶風景畫，堪稱是一幅值得再三品味的力作。



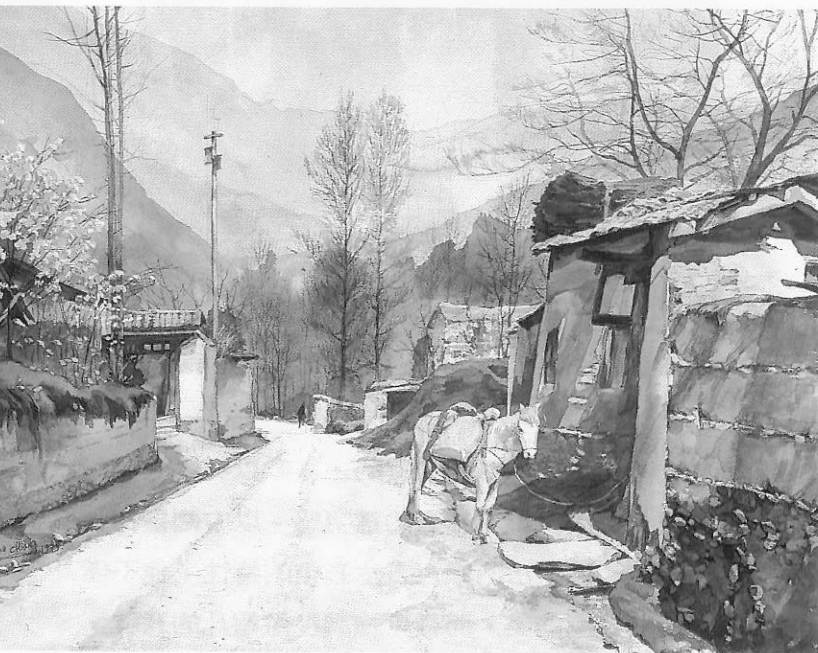
◆都歷海濱尋寶 陳品華

陳諱華「蔚藍東海岸」

臺東是臺灣最後的一塊人間淨土，東海岸的景觀更是獨具特色，充滿原住民色彩，擁有萬年以上的史前文化，波濤壯闊的海岸到處是奇岩巨石，陳諱華生於斯長於斯，每天都用彩筆記錄這塊純樸的土地，美麗蔚藍的海岸，畫出了人與自然的對話，並傳達對潔淨海天的關愛與期許。



◆蔚藍東海岸 陳諱華



◆四川松藩高原 鄧國強

鄧國強「江南水鄉」「四川松藩高原」

鄧國強喜愛自然，作品大都以描繪自然景色為主，他認為人是自然的一部份，愛自然是人的天性，「藝術的表現是美」，「藝術的價值也是美」，而「自然的風景是最美的」。唯有能將自然風景美表現無遺的作品，才能永垂不朽。



◆ 江南水鄉 鄧國強

鄧國強的畫風是寫實的，喜歡以英國傳統式的重疊畫法表現水彩畫的透明感。以中國畫特有的運筆和渲染法凸顯西方水彩畫的特性，他不僅注重形式上的美，而且更強調脫俗超凡的意境，他的畫有內涵更有文學性。

國內有成就的水彩畫家還有很多，本書選印的畫家極為有限，謹以四十八幅作品（以資料收到的先後為序排列）代表各種不同風貌的水彩風景畫。看了這麼多風景畫，是不是覺得心曠神怡呢？人們在大自然中感覺到「美」，並且希望留住自然之美，珍惜對自然眷戀的心情，這些水彩畫也許可以讓您領悟自然界中生命的美，也同時領悟真正的藝術之美。

IV 亞太地區水彩畫 的特色與欣賞

水彩畫的技法與風格是千變萬化的，當我們了解了水彩畫的基本技法，懂得一些欣賞的竅門之後，我們必須對畫家的作品做廣泛的涉獵，本次由國立臺灣藝術教育館主辦、台北水彩畫會承辦的亞太地區水彩畫邀請展，共展出澳洲、香港、馬來西亞、紐西蘭、新加坡、中華民國等六個國家的水彩畫作品一百八十八件，完整呈現太平洋地區水彩畫家各個不同的風格，透過這些作品的欣賞與比較，相信對於水彩畫將有更深一層的認識，以下簡述各國水彩畫的特色，並列舉出每個國家的幾件代表性作品加以賞析：

[一] 澳洲

澳洲位於南半球的太平洋與印度洋之間，面積是臺灣的兩百倍，除少數原住民外，英國人的後裔佔了百分之九十以上，第二次世界大戰後，許多來自歐洲大陸的知識份子，大量移民澳洲，成為堅強的中產階級，澳洲是大英國協的一員，政經文化深受英國的影響，英國是水彩畫的發源地，澳洲的水彩畫直接受英國水彩畫的熏陶，追求透明、灑脫、乾淨、明快的效果，由於土地遼

潤所帶來的開朗胸襟，使得澳洲畫家將目光投注在山光水色，鄉野港灣等與世無爭事物的描寫，大抵來說，以歌頌自然居多，較少呈現滄桑、深沈等內心世界，及刻意追求形式的創新。澳洲水彩畫家連續三年熱心參與我國的水彩畫展，並和我國水彩畫界有相當深厚的情誼。



◆夏日荒原 蔡長培

Peter Tsai, *The Wilderness in Summer*

清淡的灰調色彩，水平的構圖，澳洲大地
遼闊的風貌在此畫中一覽無遺



◆維多利亞原木角 葛瑞格·艾倫

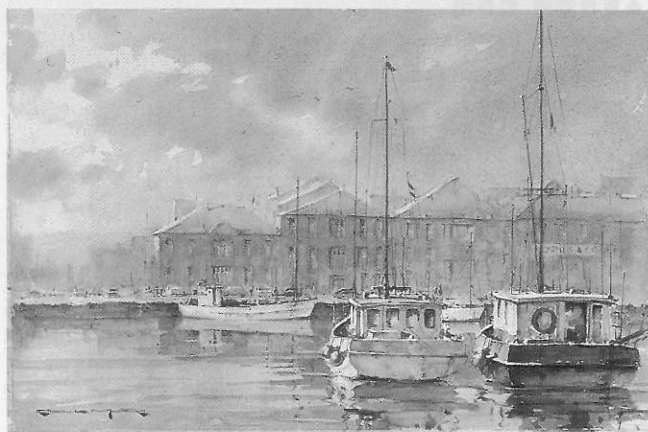
Greg F. Allen *Woods Point, Victoria*

這幅畫完全畫出了光跳躍的氣氛，色彩用得甜美
活潑，遠景那種灰濛又不失真的感覺，頗為傳神

◆ 修理帆船 阿曼達·海特

Amanda J. Hyatt, Mending the Sails

作者用灰黃與灰藍的色彩，充滿律動的筆觸，畫出了陽光在薄雲裡發光的氣氛



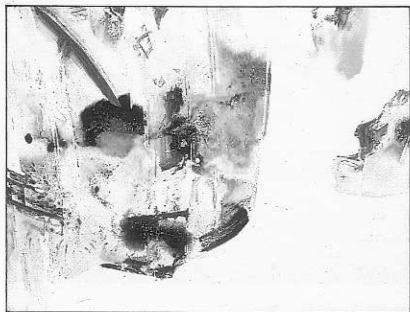
◆ 海灣 羅·謬勒

Ron Muller, Harbour

朦朧的天光，色彩高妙，筆法俐落，充分利用水彩畫渲染與重疊的技法

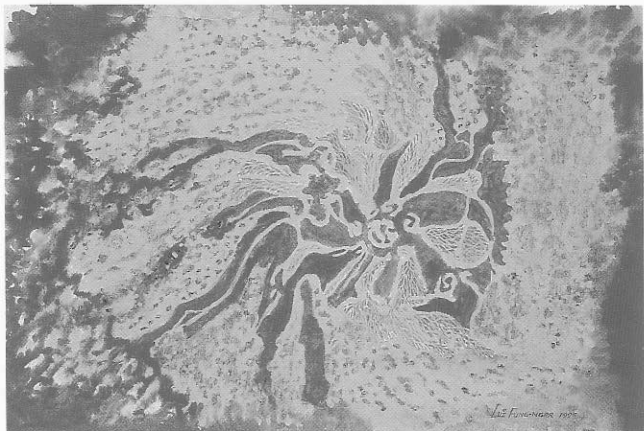
[二] 香港

本世紀初至一九四九年，由於中國大陸的動亂，不少大陸藝術家南移定居香港，當時有嶺南畫派大師在香港設館授徒，開創了中國寫意繪畫與水彩畫的大門，分別於一九五六年香港大學校外進修部開辦美術課程、一九五七年新亞書院開辦藝術專科課程，至六〇年代肄業臺灣師大美師系的畫家紛紛回港發展，成為香港水彩畫界的主流，他們受臺灣的美術教育，又接受西方現代的繪畫思潮，因此香港的水彩畫畫風是多采多姿的，有照相寫實的作品，也有大膽的抽象表現主義作品，創作的自由與奔放正象徵香港是一個多元而自由的社會。



◆人生系列 吳劍明

這張抽象畫巧妙地利用了沈澱的點狀效果，流淌的顏色、飛動的線，造成統一中有變化的趣味



◆火鳳凰—自焚篇 呂豐雄

這張畫僅用了三個顏色，中央有著精確輪廓的部分、隱約有著類似鳳凰向中央集中的圖像，火熱焚燒的意象是作者想表達的



◆鏡花水月 夏碧泉

這是一張效果很強的作品，介於實與虛間的形象的確讓人有鏡花水月之感，渲染背景有隱約的斑點，其豐富的層次頗耐人尋味



◆秋夜 梁志明

這張圖抒發了一種胸中意象，人與景的安排都令人有孤獨與空靈的聯想



◆祭 鄭輝明

Fee-Ming Chang, Offering

此幅描繪細膩的水彩畫，傳達了東方民族神秘的祭典形式，紫色和綠色的並用，更加深了神秘的感覺

[三] 馬來西亞

馬來西亞東臨中國海，西濱麻六甲海峽，由於受到兩大文明古國——中國與印度的文化衝擊，締造了馬來西亞的文化及宗教傳統，開放型的地理條件，促使中國人、印度人及亞歐民族群集定居，形成馬來西亞的複合文化及社會環境。因之，馬來西亞的水彩作品，正如同它們複雜的民族文化般，有各種明顯不同的風格，有些畫家的作品豪放不羈，講究水彩的流動趣味，有些畫家則刻意放棄自然描寫，改以藝術性較濃強調點線面的現代風格展現，有些則緊抓著民族特色不放，而有些更以細膩的筆法，做鄉土寫實的表現，總之馬來西亞的水彩作品是多變的，每個人有每個人的獨特面貌，其未來的藝術前景甚為可觀。



◆森林的火燄 艾蜜娜·貝塔·阿貝爾·若曼
Aminah Bte Abd Rahman, Flame of the Forest
作者用大小色塊的重疊手法，創造了一種現代感濃厚的抽象畫面



◆村中市場 穆罕默德·山尼·唐
Md Sani Bin Md Dom, Village Market
這是一張描繪市場活動的水彩畫，色彩用得很輕柔

◆生活 曹振全

Chin Chuan Chow, Life
這張畫極富寫實精神，敘述了小鎮上的生活情形，五金雜貨店的擺設讓人有身歷其境之感



[四] 紐西蘭

紐西蘭位於南回歸線以南，這個島國氣候溫和、山川秀麗、到處綠草如茵、牛羊成群，是人間最後一塊樂土。紐西蘭土地是台灣的七倍，人口僅有臺灣的七分之一，自然景觀美不勝收。他們熱愛自然，非常重視環境保護，也同時尊重原住民毛利人的文化。一七六九年英國開始在紐西蘭殖民，兩百多年來，英國文化與毛利人文化在此融合。

紐西蘭的水彩畫家承襲英國透明水彩畫的傳統，亮麗、潔淨、而兼有自由與豪放，處處呈現出熱愛環境及尊重生命的熱情。他們自稱為KIWI，並以此為傲，也自認為對太平洋地區負有使命感。



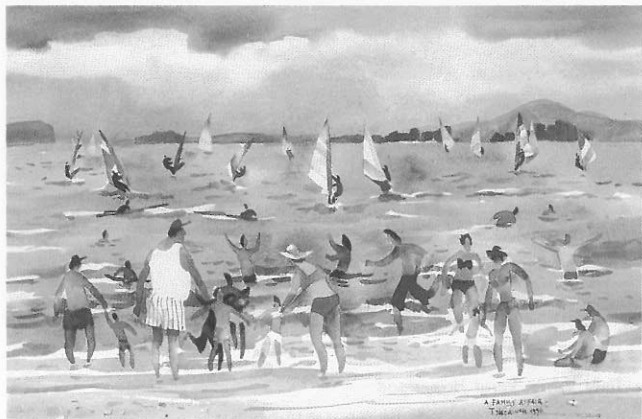
◆伊甸花園 珍·阿德瑞特·米勒
Jan E. Aldritt-Miller, Garden of Eden
這是一張描寫庭園草木的作品，各種不同造型的植物在畫面上井然有序，可以看出作者細膩描寫的能力



◆春河 菲立普·麥克吉本

Philip R. Mc Kibbin, The Spring & The River

這是一幅不透明水彩畫，作者採用美妙的灰調，創造出一幅類似版畫的作品



◆海灘 修文·泰德

TED Sherwen

作者以明快亮麗的渲染手法描繪海灘玩樂即景，充分將人們在海邊玩水馳帆的快樂時光表現在畫中，給觀者一種涼夏輕快的感覺



◆田園風光 東尼·李為士

Tony Vewis, Rural Homestead

用平塗法畫山，草地與陰影，用縫合法畫房舍與樹林，
作者用乾淨簡潔的筆法，畫出清晨的感覺

[五] 新加坡

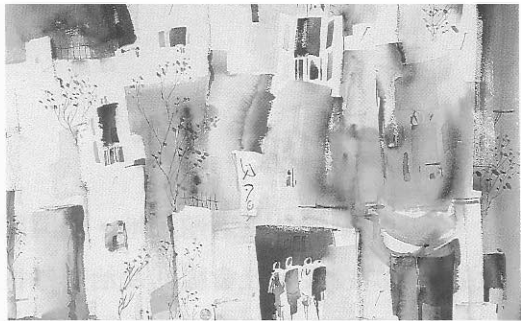
新加坡早年為英國殖民地，自開國以來發奮圖強，經濟發展，社會福利及治安舉世聞名，因為政治文化深受英國影響。水彩畫發源於英國，自然接受英國傳統，在中西兩大文化的交匯點，新加坡的華裔畫家更受中國儒家思想的熏陶，故新加坡的水彩畫具有中國儒家人文思想及英國水彩畫的傳統精神、色彩透明，構圖嚴謹，用筆及用色均有其特色。



◆ 早安峇里島 王金成

Ong Kim Seng, Puri Indah

這張畫利用了明暗對比以及實與虛的變化創造了不少趣味，天空的藍色在綠棕色調的襯托下甚為突出



◆後巷 陳志德

Chee Teck Tan, The Alley

利用分割手法，簡單的色塊組合，這張畫流露一種寫意的趣味



◆晨 許延義

Ghee Ean Khor, Dawn

清淡的紫色襯托著清晨的涼意，後方的輪船隱約的身影和突出海面的屋宇形成有趣的對照



◆街景 何逸平

Ho Yee Ping, Street Scenery

比起現代大樓，舊街的景觀富有情趣而且充滿變化，經過畫家的手，舊街的古老年代依稀可以重現

[六] 中華民國

我國的水彩畫發源自傳統的水墨畫，由於水彩技法與國畫中的彩墨渲染有共通性，更由於運筆用彩與中國毛筆掌握有關，自西洋繪畫傳入中國後，展開了中西美術文化交流的新頁，十八世紀英國水彩畫大師泰納，他的作品大氣瀟灑，若隱若現，就頗有中國水墨畫的韻味。我國水彩畫家在技法上，如畫山光水色，雲雨風霜的風景畫，自然在氣韻及意境上均有其獨特的中國風格，加上接受豐富的外來資訊，臺灣畫家受國際風格的影響甚多，因此在形式與技法的表現，甚為豐富多樣。



◆海邊尋寶 陳品華

都歷海邊盛產西瓜石，是尋寶人的天堂，我認為尋石的樂趣在於尋尋覓覓之中，而非檢到專家眼中之極品



◆城市農耕圖 王志誠

新店溪旁，大樓群起，夕陽西下，常見傳統農耕，頗有傳統與現代對比之趣味



◆河邊古厝 施翠峰

紅磚古厝已逐漸少見，尤其被綠色所包圍的更是稀罕，將現實風景加以思古幽情而完成的便是此作



◆ 飛芒時節 張秋台

台灣初秋，河邊芒草盛開，飛芒遍地，雁兒南飛，
傍晚時分，特別醉人



◆ 蘇州河畔 鄧國清

蘇州，河道甚美，俗稱為東方的威尼斯。人們以河為
鄰，以橋為通道、傳統の木造小屋、參差不齊的座落在
兩岸，清晰的倒影與天光水色輝映，自然凸顯了江南水
鄉的特色



◆A 9518 林順雄

山水墨畫法處理畫面，是作者的獨門風格，雙鷄、一高一低、一白一紅奕奕神情與襯景裡飄逸卻亂中有序的垂枝黃葉，點出一幅極富動感的秋意圖



◆待耕 曾現澄
待耕的鄉間景色

結語

水彩畫是易學難精的一種繪畫，因為它不能塗塗改改，需要一氣呵成，它豐富多變的色彩，捉摸不定的水份流動，彷彿魔術般的令人著迷。因為易學，水彩畫已成為國內學習研究人口最多的一種繪畫。又因為難精，更有使人樂此不疲，終身研究的價值，因此特別引人入勝，一旦跨入水彩畫的世界，人人都會欲罷不能。

對初學繪畫的人來說，水彩畫是最適合的了，它的用具、紙張、顏料簡單輕便而經濟，一開始就能進入狀況，畫面易於表達輕快流暢的效果，尤其是水彩風景畫中，那一種詩一般的飄逸，春夏秋冬四季的變化，日出日落壯麗的景象，雲霧風霜及山光水色，用水彩畫的渲染效果，來傳達那種刹那的靈感是其他任何畫種所望塵莫及的。

本書出版的目的是希望能引導對水彩畫有興趣的朋友，走進水彩畫的世界。水彩畫的題材很廣，由於它具有飄逸流暢的特性，適於描繪風景畫外，花卉，靜物，鳥獸，建築甚至於抽象表現都十分適合，本書第一章〈認識水彩畫〉，介紹什麼是水彩畫，水彩畫的特性用具與材料。最後

以深入淺出的方式談水彩畫的一般技法，並列舉了國內許多水彩畫家各類的作品，作為印證。第二章談〈如何欣賞水彩畫〉，包括內容之美，結構之美，筆觸之美以及技法之美，也列舉了不同類型的水彩畫，供大家比較欣賞。第三章為概述〈畫家與水彩風景畫的世界〉。末篇則評析此次藝術教育館策劃展出的亞太地區六國水彩畫的特色與欣賞，但為什麼本書第三章僅特別介紹水彩風景畫呢？因為風景畫是水彩畫家最鍾愛的題材，也是國內水彩畫的主流，在這裏介紹三十四位水彩畫家的作品，因為截稿時間匆促，許多傑出的水彩畫家連絡不易，真是掛一漏萬，非常遺憾。至於花卉，靜物，人物及鳥獸等等水彩畫，原來也應該向初次涉獵水彩畫的朋友一一介紹，因為篇幅有限，且其為一本引導性的入門書籍，故僅以人人喜愛的大自然風景畫來作為興趣的培養。書中第三章是以收到資料的先後為次序，按圖介紹畫家畫風景畫的創作理念與動機、技法與特色，再來作簡單扼要的說明，希望藉此引導水彩畫的愛好者，去欣賞和瞭解水彩畫，讓我們一同輕輕鬆鬆，高高興興地走進水彩畫的世界吧！

參考書目

- | | | |
|-------------|-------|----------|
| 1 水彩畫法的奧秘 | 謝明鋁著 | 雄獅圖書公司出版 |
| 2 水彩畫法1、2、3 | 李焜培編 | 雄獅圖書公司出版 |
| 3 水彩畫 | 郭明福著 | 藝術圖書公司出版 |
| 4 水彩技法 | 楊恩生編著 | 藝風堂出版 |
| 5 水彩技法解析 | 黃進龍編著 | 藝風堂出版 |
| 6 現代水彩畫法全輯 | 李焜培著 | 雄獅圖書公司出版 |
| 7 水彩新技 | 周剛編著 | 星狐出版社出版 |
| 8 水彩藝術 | 楊恩生編著 | 雄獅圖書公司出版 |
| 9 水彩靜物畫 | 郭明福著 | 藝術圖書公司出版 |
| 10 水彩情緣 | 柳閩生著 | 幼獅圖書公司出版 |

藝術教育叢書 AA—002

藝術導賞系列

Entering The World of Watercolor

走進水彩畫的世界

—— 作者 ——

羅慧明 謝明鋁 郭明福

—— 策劃·發行 ——

陳益興

—— 編輯委員 ——

劉安林 薛衍信 王玉路
張書豹 劉金定 呂吉祥

—— 出版者 ——

國立臺灣藝術教育館

—— 主編 ——

王朝安

—— 執行編輯 ——

王鳳翎 盧彩鳳

—— 地址 ——

臺北市南海路47號

—— 電話 ——

3110574

—— 劃撥帳號 ——

18746039

—— 劃撥戶名 ——

國立臺灣藝術教育館員工福利委員會

—— 製版印刷 ——

錦龍印刷實業股份有限公司

—— 定價 ——

120元

—— 初版 ——

中華民國85年8月

統一編號：006329850182

ISBN 957-00-7906-1

本書如有缺頁或裝訂錯誤，請寄回更換

版權所有 請勿翻印