

陸域常見有毒生物 及防治

有毒植物的中毒途徑：

一、接觸性中毒

1. **刺傷**：分布植物體表面的針狀細毛，皮膚接觸後會產生刺痛、紅腫現象。最具代表性的植物為毒藤科(Urticaceae)的咬人貓(Urtica thunbergiana)及咬人狗(Labordia bicapitata)。

2. **接觸**：部分植物的自身含有乳狀汁液，人體接觸後會產生瘙癢、紅腫等過敏反應。依台灣現有植物種類而言，許多蕁科(Moraceae)、大戟科(Euphorbiaceae)、漆樹科(Anacardiaceae)及夾竹桃科(Asclepiadaceae)的植物會有乳汁，其中除了蕁科、漆樹科植物的汁液較少含有毒性外，大戟科、漆樹科、天德星科及夾竹桃科植物種類的汁液，大多含有或多或少的毒性。

二、食入性中毒

許多中藥及民間偏方是以植物為材料，在醫師處方下，適量的服用，有預防及治療疾病的效果；然而，服用過量往往會產生中毒現象，危害身體健康。許多植物的鮮艷花朵，果實含有毒性，容易吸引孩童的注意力，引發誤食的危險。例如，曼陀羅(Datura suaveolens)及夾竹桃(Thevetia peruviana)的鮮艷大型花朵具有毒性，宜避免孩童接觸。

三、吸入性中毒

部分植物的花粉含有過敏原，飄散在空氣中的花粉，吸入後容易引發呼吸系統病變，如過敏及哮喘。例如，白千層(Melaleuca leucadendron)及部分松科(Pinaceae)植物會產生大量具有過敏原的花粉。

何謂有毒植物？

有毒實例，經由研究證明可由飲食、接觸等方式造成人類或其他動物短暫或長期傷害的植物。但由於體質上的差異，每個人對不同種類有毒植物的傷害，有著不同的反應。

墾丁國公園範圍內常見之有毒植物

海檬果(Cerbera manghas)

別名：海木羨仔

科別：夾竹桃科Apocynaceae

生育地(栽植區域)：恆春半島濱海、庭園綠化區域



葉倒披針形或倒卵形，叢生於小枝端，花冠長漏斗形、白色，先端五裂；果實成熟時為橙紅色，如雞蛋般大小，先端是尖頭狀，形狀類似檬果，生長在海邊，故稱之為海檬果。全株植物均含有毒的白色乳汁，果實的毒性尤劇。茲因其果實外觀類似檬果，宜提防孩童採食；曾有誤食半個果實的中毒死亡案例發生。不小心誤食，會導致噁心、嘔吐、腹痛、手腳麻痺、血壓下降、呼吸困難等症狀。

台東漆(Semecarpus gigantifolia)

別名：番漆

科別：漆樹科 Anacardiaceae

生育地(栽植區域)：恆春半島濱海(庭園及道路兩側)



株外觀與芒果樹類似；圓錐花序頂生，花細小、白色；果實下方有花托，與果實約相同大小，成熟時呈暗紅色或黑紫色，有毒的部位是植物體及果實、果托分泌的漆狀汁液。誤食果實或果托會造成腹瀉及嘔吐；誤觸汁液，會引起皮膚過敏、紅腫。

軟枝黃蟬(*Allamanda cathartica*)

別名：黃鶯

科別：夾竹桃科 Apocynaceae

栽植區域：庭園觀賞區、花廊、蔭棚



葉片先端有尾尖，3~4片輪生；花黃部。鮮豔大型的花朵，容易引起孩童的注意，導致誤食。全株富含黏稠有乳汁，不小心誤食，會引發嘔吐、瀉痢、噁心、發燒等症狀，但並沒有致命危險。

蓮葉桐(*Hernandia sonora*)

別名：臘樹

科別：蓮葉桐科 Hernandiaceae

生育地：鵝鑾鼻至香蕉灣濱海地區



大喬木，葉盾形狀似蓮花的，故名蓮葉桐。葉表面光亮、有厚臘質，故又名臘樹。核果藏於金黃色壺狀總苞內，可隨著潮水漂流。有毒的部位是種子，誤食會引起嘔吐、腹瀉等症狀，由於種子外部總苞的形狀甚為可愛，易引起孩童的好奇，應注意避免孩童誤食。

變葉木(*Condiaeum variegatum*)

別名：無

科別：大戟科 Euphorbiaceae

栽植區域：墾丁森林遊樂區及各遊憩

據點之庭園及道路兩旁



灌木；葉互生，葉面光滑；葉形多變，有卵形、披針形、橢圓形、線形或分裂成戟狀，且葉表常散布各種式的顏色及斑點，故稱之為變葉木。為引進的園藝觀葉植物，台灣已知的品系多達70餘類。有毒的部位為植物體的乳汁，誤食會造成嘴部麻痺及腹痛等症狀。

白千層(*Melaleuca leucadendra*)

別名：無

科別：桃金娘科 Myrtaceae

栽植區域：遊憩據點及道路兩旁



；葉狹長披針形，葉脈5條，平行排列；花瓣及雌雄蕊均為白色，聚集成頂生穗狀花序；白千層為從國外引進的環境綠化樹種，普遍栽植於道路兩旁及各遊憩據點，在開花期有常量飄散的花粉，過敏體質的人宜避免在附近活動，容易引起呼吸器官的病變，甚至引發哮喘等致命傷害。

大花曼陀羅(*Datura suaveolens*)

別名：無

科別：茄科Solanaceae

栽植區域：庭園觀賞植物



灌木大，高3~5

葉大型，卵狀橢圓

可達20公分

白色，長喇叭

狀，長約20~25公分。曼陀羅屬的植物均含有生物鹼，誤食會引起神經中毒，甚至因中樞神經麻痺導致昏睡、死亡。全省各地均普遍栽培，已有野生馴化情形，其大型花朵容易引起人們的注意，應避免孩童因好奇而誤食。

相思樹(*Acacia confusa*)

別名：相思仔、台灣相思樹

科別：豆科Leguminosae

生育地：恆春半島中低海拔森林



葉」；長大後，羽狀真葉消失，出現長披針鐮刀形的假葉，係由葉柄變形而成；花朵金黃色，春天至夏天盛開。莢果扁平，內有種子4~8粒。相思樹是台灣早期居民普遍使用的碳薪材，廣泛分布於全省低海拔丘陵地區。有毒部位是種子，誤食會有腹痛、噁心等症狀；嚴重者，會導致神經系統失衡，有心跳加快、頭昏等現象出現。

台灣魚藤(*Derris trifolia*)

別名：毒魚藤

科別：豆科Leguminosae

生育地：墾丁森林遊樂區及大尖山附近森林偶南仁山區



色，聯果長橢圓形。魚藤屬植物均含有或多或少的「魚藤精」，為製作的根部，搗碎後用其汁液毒魚，故稱之為毒魚藤。台灣魚藤的根或地下莖的汁液亦含有劇毒「魚藤精」，絕不可誤食或觸碰到眼睛。誤食會導致神經系統受損，甚至休克、死亡；誤觸眼睛，會造成疼痛、紅腫。

馬纓丹(*Lantana camara*)

別名：五彩花、臭草、五色梅

科別：馬鞭科Verbenaceae

生育地：庭園、綠籬植物、目前已馴化蔓延整個國家公園範圍內。



多年生草本，葉片卵狀披針形，對生；花為繖房花序，突出於枝頭。馬纓丹已被大量栽培為園藝品種，故花朵顏色眾多，有紅色、粉紅色、菊色、橙黃色、白色等，亦是楮名的蜜源植物。枝葉及未成熟的果實有毒，孩童易受其亮麗花朵吸引，造成誤食，引起發燒、嘔吐、黃疸或肝中毒等症狀。

姑婆芋(*Alocasia macrorhiza*)

別名：海芋、天荷

科別：天南星科Araceae

生育地：潮溼的森林下層及林緣



到下雨時，可充當臨時雨具；春末至夏初開花，肉穗花序有佛焰苞保護著，果實成熟時呈現引人注意的深紅色；根莖粗大，與可食用的芋頭是同一家族，但全株的汁液均有毒，尤其是果實和根莖(切記不可食用)。誤食會引起消化系統受損，口部、喉部及胃部麻痺、腫脹。

黃心柿(*Diospyros maritima*)

別名：無

科別：柿樹科 Ebenaceae

生育地：墾丁森林遊樂區及其週邊森林



表面光滑油亮；多生長在墾丁一帶的石灰岩森林內。果實扁球，成熟時呈黃褐色，直徑約3~4公分，為柿子家族的一員。果實的汁液有毒，原住民用之為毒魚的麻醉劑，誤食會引起嘴部及喉部麻痺、嘔吐及呼吸困散等症狀；汁液誤觸眼睛會產生刺痛感。

黃花夾竹桃(*Thevetia peruviana*)

別名：無

科別：夾竹桃科Apocynaceae

栽植區域：庭園及道路兩旁



小喬木，樹高3~8

原產熱帶非洲。

葉線形、互生，油

亮；花常而鮮豔

黃色，早期從國外引進台灣，為普遍的庭園綠化及行道樹種。全株植物富含白色乳汁，誤食後會產生中毒現象；常而鮮豔的花朵及油亮的葉子容易引起孩童的好奇心，予以採食，家長宜多加注意。不小心誤食後，舌頭有灼痛、麻木的感覺；如食用過量，會有噁心、血壓上升、心跳減等中毒現象產生，嚴重者會導致心臟麻痺。

咬人狗(*Laportea pterostigma*)

別名：無

科別：蕁麻科Urticaceae

生育地：恆春半島山區森林、以墾丁森林遊樂區附近較常見



密布刺狀纖毛；花雌雄異株，花朵細小，排列成密生的圓錐花序；果實細小，但白色果托膨大，可以食用。有毒部位為會分泌強酸的刺狀纖毛，誤觸會導致皮膚紅腫、發癢、疼痛；民間療法為採取鹼性的姑婆芋汁液，敷在刺痛部位，可減輕症狀。

植物中毒之預防

上述14種植物是墾丁國家公園範圍內較常遇見的有毒植物。預防中毒的第一步是認識上述有毒植物的形態、有毒部位、特徵及瞭解其生育(栽植)環境，保持警覺，避免觸碰、誤食或吸入含有過敏原之花粉。然而，除了上述介紹的有毒植物種類，亦需加以注意。我們應如何的防止接觸、誤食有毒植物呢？下列幾個方法可供參考：

一、預防吸入性中毒

在花粉大量成熟、飄散季節，在野外活動時，避免站在「下風」處，防止吸入含有過敏原花粉；過敏體質或有哮喘病症之遊客，尤其應該保持警覺。

二、預防接觸性中毒

避免接觸含有乳汁或焮毛的植物，大戟科、漆樹科、天南星科、夾竹桃科及蕁麻科等家族的許多成員，其植物體具有上述足以導致中毒現象的乳汁或焮毛。

二、預防接觸性中毒

1. 教導孩童不要隨意採食已知的有毒植物或其它不認識的植物，避免潛在的危險，尤其是花朵或果實碩大鮮豔的植物。
2. 服用中藥時要依照醫師指示的劑量服用。民間流傳，但未經科學証實的草藥偏方避免食用，以確保安全。

植物中毒之治療原則

一、吸入性中毒之治療

吸入含有過敏原花粉，造成過敏症狀時，宜迅速就近找尋耳鼻喉科或風濕免疫科的醫師加以治療。哮喘病患，應立即服用醫生開立的隨身藥品或噴劑，減緩症狀後再行就醫。若沒有隨身藥品，宜立即送醫治療，不可延。因哮喘的發生有立即致命的危險。

二、接觸性中毒之治療

接觸性中毒之症狀為皮膚紅腫、發癢，若處理不當，可能造成傷口潰爛。咬人狗及咬人貓的刺狀焮毛會分泌出導致刺疼的強酸，不小心觸碰時，可以姑婆芋的地下莖所含的鹼性汁液，塗抹遭焮毛刺傷的皮膚，可達酸鹼中和之效果，減輕疼痛；亦可以大量清水或鹼性肥皂水清洗受傷皮膚，防止發炎、潰爛。台東漆、黃心柿、姑婆芋等植物之乳汁，含有強鹼毒性。不小心觸碰時，可以大量清水沖洗，但應避免使用鹼性肥皂清洗患部。如果上述方式無有效減緩疼痛症狀時，應立即就醫治療。

三、食入性中毒之治療

誤食有毒植物產生的中毒症狀，因誤食量及患者個別體質的差異而有所不同。茲因誤食有毒植物可能產生非常嚴重的症狀，且上述症狀要專業醫師的診斷，故最佳方式是迅速送醫治療。另一點應注意事項是，患者或其親友必須採取並保留導致中毒植物之標本，請有經驗的植物分類人員(例如墾丁國家公園管理處保育課或解說教育人員)協助辨識，幫助專業醫師掌握病情，對症下藥。

墾丁國公園 範圍內常見之有毒植物

一、常見的有毒昆蟲：

所謂"有毒昆蟲"是指體內含有毒素、怪味，天敵不敢吃牠，例如：斑蛾的幼蟲；有的是具有毒的刺包，例如：毒蛾、刺蛾的幼蟲；或者身上有毒腺，會咬、蟄人，例如：胡蜂、蜜蜂、螞蟻，牠們不但對那些食蟲動物造威脅，對人類也會造成皮膚過敏、小膿包、紅腫搔癢、疼痛、麻痺、甚至休克、死亡等等危害呢！

並非所有的"毛毛蟲"都是有毒的，真正有毒的毛毛蟲是刺蛾、毒蛾、枯葉蛾、帶蛾和部分燈蛾的幼蟲(苔蛾)，牠們的毒毛會使人類皮膚紅腫過敏，連食蟲動物也不太敢吃牠們，另外，虎頭蜂、胡蜂會主動攻擊，危險性較以上的毛毛蟲，甚至毒蛇還要高；在此簡單介紹一些墾丁地區常見的有毒昆蟲，作為解說教育的參考，並期盼藉此減少戶外活動的意外傷害：

1. 以毒針攻擊者及其防治參考

蜂類的腹部末端有一根隱藏式可伸縮的刺針，這就是雌蜂的產卵管；胡蜂和蜜蜂類的產卵管，因攻防需要，特化為"螫針"，為禦敵武器，毒液經由刺體的管道中送出，蜜蜂的螫針約0.25公分，大的胡蜂螫針可長0.6公分。

螫針後方連結一個膨大毒囊，毒囊後方連著一對細長形的毒腺；蜜蜂極少數胡蜂在螫仁厚，由於人類的動作及蜂的扭扎，螫針可能斷在皮膚內，甚至連同腹部末節一起斷落，如果不立刻拔除，斷落的部份能繼續進行反射作用，將毒液全部送出，能夠螫刺多次的胡蜂，期每次送出的毒液則依次遞減。

蜂類的毒液不盡相同，一般而言，蜂類的毒液至少有8種以上的化學物質，但主要成份有4種，包括組織毒、美樂町、磷酸酶A、及琉璃碳基酸酶，其中磷酸酶A會造成溶血作用，嚴重者會引起麻痺及死亡，琉璃碳基酸酶則可促進毒性在血液中加速散佈。

黃腰虎頭蜂(*Vespa affinis*)



別名：台灣胡蜂、黃腰仔、三節仔。

分類地位：膜翅目Hemennoptera

胡蜂科Vespidae

生育環境：森林、草原、濱海

有毒部位：成蟲毒刺

頭和胸部泛呈紅褐色，錐腹前後劃分成黃、黑兩個截然不同的色調，易於辨識，其身體為黑褐色，腰部為金黃-橘黃色，為其最大特徵，體長2.4-2.8公分，翅黃褐色。其蜂巢建築在較低的樹枝上或屋簷下，形狀略成圓形，牠的飛行速度較慢，蜂群的警戒距離幾乎全無，因此在台灣的虎頭蜂之中危險性很低。

黃腳虎頭蜂(*Vespa velutina flavitarsus*)



別名：黃腳絨毛胡蜂、黃腳仔、花腳仔。

分類地位：膜翅目Hemennoptera

胡蜂科Vespidae

生育環境：森林、草原、濱海

有毒部位：成蟲螫刺

體型較小，其身體為黑褐色，體長蜂后2.3-2.5公分，工蜂1.8-2.2公分，其頭部呈暗紅色，錐腹前3背板呈黑色具有絨毛，為其最大特徵，翅褐色，在台灣的虎頭蜂之中十分容易辨認，其主動攻擊性是台灣產虎頭蜂中僅次於黑腹虎頭蜂，亦有螫死人的記錄。

黑腹虎頭蜂(*Vespa basalis*)



別名：黑尾仔、絨毛虎頭蜂。

分類地位：膜翅目Hemennoptera

胡蜂科Vespidae

生育環境：森林、草原、濱海

有毒部位：成蟲螫刺

這是一種型較小的虎頭蜂，體長蜂后2.5-2.8公分，工蜂1.8-2.0公分，其頭泛呈紅褐色，錐腹全呈黑色具有絨毛，其最大特徵，身軀為褐色，翅黃褐色，在台灣的虎頭蜂之中十分容易辨認，其攻擊距蜂巢半徑20公分"任何會移動的動物"，受到驚擾時會群起攻擊，常有螫死人的記錄，是台灣森林中的首惡。每年的9-11月是其活動的高峰期。

2. 因觸摸毒毛、毒刺、毒液致毒者及其防治參考

並不是所有的毛毛蟲身上的毛刺都有毒，有毒的種類並不是很多，例和：毒蛾科、刺蛾科、枯葉蛾科、帶蛾科、及燈蛾科中的苔蛾等，其幼蟲身上的刺毛或刺具真皮毒腺連於真下，當被觸碰時，刺毛或刺便會斷落，毒液隨之外流；其毒液雖然不像蜂毒具高危險性，但中毒症狀也常令人難以消受，通常藉由人體的接觸或是誤觸，造成皮膚疼痛、紅腫、患風疹小膿包等症狀，會持續數日才痊癒；其毒素之主要成份為蛋白酶、脂酶、有的還含有磷酸脂肪酶和透明質酸毒酶等。

此外，有毒蛾類成蟲翅膀或體軀上的鱗片、刺毛，亦是有毒的，由於體積細小，脫落後，常導致人體皮膚過敏、發炎、打噴嚏或氣喘；有毒蛾類除了幼蟲以外，其所結的繭和蛹，亦具有毒針毛，一但碰到皮膚，也會引起過敏反應。有毒蛾類毒液的主要成份為能引起過敏反應的組織胺及水解性蛋白質，其中所含的PhospholipaseA2酵素會促進毒質作用而引起皮膚發炎的現象此亦為受害者奇癢癢、刺痛、傷口發炎，且持續數日的主因。

一但中毒時，塗氨水通常無效，最好是以清水拭洗傷處，並盡量清除毒毛或毒刺，再塗石炭酸氧化鋅軟膏或亞華鉛油，如覺奇癢，可用冰袋冰敷患部，若有發炎現象，再內服抗組織胺類消炎藥及消炎藥。

黑點刺蛾(*Thosea sinensis*)



分類地位：鱗翅目Lepidoptera

刺蛾科Limacodidae

生育環境：森林區

有毒部位：幼蟲毒刺、成蟲胸、腹部刺毛

成蟲體型較青枯葉蛾大，體為黃褐色或赤褐色，前翅有兩條淡褐色斜帶，中室末端有一銀白色斑點，後角有兩枚黑斑，後翅赤褐色，有兩條淡褐色弧形斜帶；雄蛾較小，青綠色，雌蛾體型大，腹部肥胖。幼蟲幼齡期為黑白相間的顏色，老齡幼蟲為灰黑褐色，頭為灰褐色，有黑色縱紋，背部的2-3節有紫黑色毛塊，與的5-11節之背上毛塊均呈八字形，其下部叢生藍黑色毛束，遇到驚嚇後會豎起，具有警戒作用。幼蟲繭上的毛均有毒，會使皮膚過敏，幼蟲取食的植物非常雜。

榕透翅毒蛾(*Perina nuda*)



分類地位：鱗翅目Lepidoptera

毒蛾科Lymantriidae

生育環境：森林區

有毒部位：幼蟲毒刺、成蟲胸、
腹部刺毛

雄蛾體黑色，尾端黃色，前翅透明無色，基部黑色，翅膀淡褐色，後翅頂角無色；雌蛾通體淡黃色，體型較肥大，腹部尾端黃色，前翅之內緣近基部附近散佈有細小黑點。早齡幼蟲第1-2腹節背面密生褐色毛塊，各體節均有紅色或橙紅色肉瘤3對，其中已生於側方者較為大型，肉瘤上均長出白色或淡褐色毛束，背線呈黃色；老熟幼蟲背線呈黑色，體側為白色，頭部為灰褐色，老熟幼蟲以簡單的絲懸綴在葉表面之間，並不結成一個密緻的繭，這種現象在毒蛾科中較為特殊。蛹呈紡錘狀，頭部呈圓形，背面前後部為暗褐色，中央及背面為草綠色。幼蟲以榕樹植物例如：榕樹、黃金榕、琴葉榕、澀葉榕、菩提樹、雀榕等榕屬植物為食，身上的刺毛有毒不可觸碰，幾乎全年可見，是一種非常普通常見的蛾類。

黃刺蛾(*Monema flavescens*)



分類地位：鱗翅目Lepidoptera

刺蛾科Limacodidae

生育環境：森林區

有毒部位：幼蟲毒刺、成蟲胸、腹部刺毛

展翅2.3~3.3公分。前翅前緣邊有褐色細線，基部至外線鮮黃色，橫脈紋淡褐色，近後緣凸初部份有灰褐色斑點1個，外線至外緣淡茶褐色，亞外緣線微彎，緣毛基半羽翅色同，外半灰白色，中央褐色。後翅淡黃褐色，近後緣微帶橙色全面具光澤。反面前腳基節鮮紅色摻黃色前後翅土黃色，前緣橙赤色摻些黑鱗，前翅略有暗色外線及亞外緣線。幼蟲食性很雜，可取食楓香、烏臼、欖、火刺木、台灣欒樹等植物。幼蟲身上毒刺觸及皮膚會引起刺痛紅腫，成蟲春夏間出現，以蛋狀的蛹越冬，每年兩世代。



黑點刺蛾(*Thosea sinensis*)

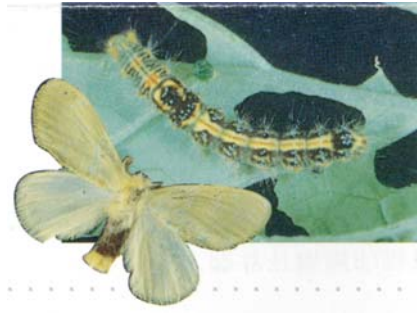
分類地位：鱗翅目Lepidoptera

刺蛾科Limacodidae

生育環境：森林區

有毒部位：幼蟲毒刺、成蟲胸、腹部刺毛

中小型蛾類，成蟲體翅灰褐色，前翅中央有一黑褐色斑點，自頂角有一褐色斜線是牠最大特徵；幼蟲綠色，扁圓形，身體四周有一圈毛束，背部中央有一條淡黃色，邊緣淡藍色的縱紋，幼蟲食性甚雜，苦楝、烏臼、車桑子、欖等等皆是其食草，每年兩代，非常普遍。



台灣黃毒蛾(*Euproctis taiwana*)

分類地位：鱗翅目Lepidoptera

毒蛾科Lymantriidae

生育環境：森林區

有毒部位：幼蟲毒刺、成蟲胸、腹部刺毛

中小型的毒蛾，幼蟲體黑色，背部中央有一寬黃色縱紋，背線紅色，頭部後方有紅色小型肉瘤，幼蟲食性很雜，取食多種闊葉樹；成蟲淡黃色，前翅有兩條白色不明顯的條紋，整年均可發現，其幼蟲、繭、成蟲均有毒。



小白紋毒蛾(*Orgyia postica*)

分類地位：鱗翅目Lepidoptera

毒蛾科Lymantriidae

生育環境：森林區

有毒部位：幼蟲毒刺、成蟲胸、腹部刺毛

雄蛾頭、胸及前翅帶黃褐色，腹部及後翅暗褐色，前翅有暗色斑紋，前緣中央及頂角有灰白色斑；雌蟲翅退化。幼蟲體色因發生之季節而有差異，夏季型頭部赤色，體淡翅黃色，冬季型頭部黑色，體淡黃色，體之前方有2束黑色之長毛，後方有一束褐色之長毛，第1、2腹節兩側有白色長毛，其他體節兩側均生有淡黃色細毛；幼蟲食性很雜，取食多種闊葉樹。

青枯葉蛾(*Trabala vishnou*)



分類地位：鱗翅目Lepidoptera

枯葉蛾科Laciacapidae

生育環境：森林區

有毒部位：幼蟲毒刺、成蟲胸、腹部刺毛

雌雄蛾色彩、體型大小均不同；雄蛾較小，青綠色，雌蛾體型大，腹部肥胖，黃綠或黃褐色，前翅基部有1褐色斑紋；繭為雙峰狀，上披有幼蟲毒毛；卵塊十分特殊，由兩列排成一長方形卵塊，其上覆蓋有母蛾之腹部長毛。幼蟲幼齡期為黑黃相間的顏色，老齡雄蟲為灰白色，雌蟲為暗黃色，頭均為黃色，有暗黑色粗縱紋，頭部後方有1對黑色的長毛束，向前方斜伸。幼蟲繭上的毛均有毒，會使皮膚過敏，幼蟲取食的植物非常廣，幾乎青就吃；牠的分佈十分廣，非常普遍。其母蛾毫不選擇產卵的地點，只要停在那兒，就在那兒產卵。幼蟲除了冬天以外，都可發現

烏白黃毒蛾(*Euprotis bipunctapex*)



分類地位：鱗翅目Lepidoptera

毒蛾科Lymantriidae

生育環境：森林區

有毒部位：幼蟲毒刺、成蟲胸、腹部刺毛

中小型的毒蛾，幼蟲體黃褐色或黑褐色，背部側方各有一寬白色縱紋，背有黑色斑紋，頭部後方有黑色小型肉瘤，幼蟲具有群聚性，食性很雜，取食多種闊葉樹；成蟲黃褐色，前翅外緣有兩黃色斑紋，其中頂角有兩黑斑，後翅外緣為鮮黃色，整年均可發現，其幼蟲、繭、成蟲均有毒。

二、常見的毒蛇

原本人類對於那種長長軟軟、冰冰涼涼的動物就有一種莫名的恐怖，加上會咬人、含有毒性，對一般人們而言總是談蛇色變，事實上，由於人類的捕殺、其棲地環境遭受破壞，目前的數量已經十分稀少，在野外活動被毒蛇意外咬傷的記錄非常少，簡單介紹墾丁地區常見的毒蛇：

並非所有的"毛毛蟲"都是有毒的，真正有毒的毛毛蟲是刺蛾、毒蛾、枯葉蛾、帶蛾和部分燈蛾的幼蟲(苔蛾)，牠們的毒毛會使人類皮膚紅腫過敏，連食蟲動物也不太敢吃牠們，另外，虎頭蜂、胡蜂會主動攻擊，危險性較以上的毛毛蟲，甚至毒蛇還要高；在此簡單介紹一些墾丁地區常見的有毒昆蟲，作為解說教育的參考，並期盼藉此減少戶外活動的意外傷害：

雨傘節(*Bungarus multicinctus*)



別名：手巾蛇

分類地位：蝮蝠蛇科Elapidae

生育環境：比較喜歡在有水的環境，如水稻田、渠道、溪邊、水塘旁。

有毒部位：毒牙

全身具有明顯的黑白橫條環紋；鱗片平滑，有光澤，背脊鱗較大且成六角形，腹面鱗片單一，並未分裂；本蛇屬於夜行性的蛇類，卵生，通常已兩棲類、或泥鰍為食。雖然依據以往記錄，雨傘節咬人率在本省六種毒蛇中排第三，致死率排第二，但若以等量的毒液比較時，牠的毒性則為第一名。

龜殼花(*Trimeresurus mucrosquamatus*)



分類地位：蝮蛇科Viperidae

生育環境：森林、灌叢、草原。

有毒部位：毒牙

本蛇頭部呈明顯三角狀，毒牙是六種毒蛇中最大的，頭上部有三對縱紋，體色褐色至深褐色，體背有斷續的暗褐色斑紋貫穿全身，體表鱗具龍骨突，無光澤。屬於夜行性的蛇類，以小型哺乳類及鳥類為食，致死率是排名第四。

赤尾青竹絲(*Trimeresurus gramineus stejnegeri*)



別名：竹葉青、赤尾鮐

分類地位：蝮蛇科Viperidae

生育環境：森林、灌叢。

有毒部位：毒牙

本蛇體色為深綠色至淡黃色，側面有一條白色或黃色的線紋，或者加上暗紅色的雙線紋，尾部後段為暗紅色，體表鱗具龍骨突，無光澤。牠喜

歡地用尾部攀掛在綠色的樹叢上，利用本身的綠色形成很好的偽裝，不易被發現，因此經常因為誤觸而被其咬傷，使得牠的咬人率在排行榜上名列第一，幸好在六種毒蛇中的致毒率是最低的一種。

眼鏡蛇(*Naja atra*)



別名：飯匙倩。

分類地位：蝮蛇科Elapidae

生育環境：森林、灌叢、草原。

有毒部位：毒牙

眼鏡蛇的背部顏色呈淺灰黃褐色，或身灰黑色，平時頸部有一淺灰色的橫環紋，此環紋在牠發怒頸部盛飯匙狀時，則為眼鏡狀或面罩狀的斑紋，故又名飯匙倩，此時還會發出嘶嘶的恐嚇聲，

其背部亦具有不明顯的白色或淺灰色的細環紋。卵生，以嚙類及鳥類為主食，牠在咬人的排行榜上是第四名，致死率則是第三名。

三、常見的有毒節肢動物

節肢動物最大的特徵是身體分成若干體節，個體節通常中有節的附屬肢，身體外披幾丁質的外骨骼，由於外骨骼限制了身體的生長，因此所有的節肢動物在生長的過程中都必須做多次的脫皮。

在節肢動物中有些種類具有毒刺或毒齒，例如蠍子、蜘蛛、蜈蚣、蚰蜒，有些種類體內具有毒素，例如某些螃蟹、椰子蟹，因誤食而中毒。

蜈蚣(Scolopendridae)



別名：百足蟲。

分類地位：唇足綱

生育環境：森林、灌叢。

有毒部位：毒爪

蜈蚣俗稱百足蟲，具有長而多節的身體，附肢為21或23對，每一體節具有一對附肢，特化成毒爪，用來刺殺獵物。蜈蚣多為夜行性，常棲息於石頭下或落葉下，捕食其他的節肢動物。不慎被牠咬到，會感到非常疼動，傷口紅腫、刺痛、起水泡，或淋巴腫大，有時發熱、嘔吐，甚至昏迷休克。

由於蜈蚣的毒液成酸性，有溶血作用，毒質酷似蜂毒，含組織胺及溶血蛋白質，並含有酪氨酸，所以應以氨水清洗傷口，中和毒性，嚴重時儘速送醫治療，注射解毒劑。



內政部
營建署

墾丁國家公園管理處 出版