



# ARCHITECTURE

## content 目錄

文化部序	5	台灣大學文學院	31	台灣省建築師公會大樓	57
總序	6	台灣大學行政中心正門	32	美孚亞大通商樓	58
生活美學 建築篇	8	市街店面之一	33	台北街頭一	59
一、傳統與現代		市街店面之二	34	台北街頭二	60
閩南傳統	12	市街店面之三	35	台北街頭三	61
金門王宅院牆	13	三峽店面	36	台北街頭四	62
金門民宅的山牆	15	基督教堂	37	台北美術館	63
芹壁民屋	16	安平洋樓	38	聖十字堂	64
北台灣路邊民居	18	鹿港民俗文物館	39	公東高工都蘭聖堂	65
赤崁樓	19	華山文創園區	40	路思義教堂	67
傳統建築院落	20	華山文創園區	41	後現代	
傳統建築的梁架	21	國立台灣文學館	43	原台灣科教館	69
傳統院落的牆面	23	監察院	45	國父紀念館	70
傳統建築的洞門	25	現代後		台北火車站	71
日治時期		東海大學銘賢堂	47	中正紀念堂	73
國立臺灣博物館	27	外交部大廈	48	中台禪寺	75
中山堂	28	台大農業陳列館	49	南園	77
臺大醫院	29	洛韶山莊	50	中研院民族所	79
臺大醫院側門	30	彰化文化中心	51	澎湖活動中心	80
		金龍頭活動中心	53	墾丁活動中心	81
		成功大學航空太空研究館	55	各建築師作品	83

二、當代		遮陽	110	礁溪林宅	145
各建築師作品		宜蘭員山機堡戰爭博物館	111	聖嘉民啟智中心	146
復興中小學	84	聖嘉民啟智中心住宿區	112	A House with Wings	149
台灣高速鐵路新竹站	85	地震博物館	115	辦公大樓	150
交通大學招待所	86	新北市立鶯歌陶瓷博物館	117	清水磚拱門	151
實踐大學設計學院	87	台灣歷史博物館	118	住宅大樓前院	152
廣達研發中心	88	十三行博物館	120	大安森林公園站捷運站入口	153
蘭陽博物館	89	彰化地方產業交流中心	121	圖片提供資訊	154
新竹文化中心	91	信義區人行天橋	123	版權頁	156
新竹文化中心	92	王功橋	124		
六堆客家文化園區	93	泰安公寓	127		
瑪家農場永久屋	95	隆大鳳凰菩提	129		
NSP3	97	阿蓮鄭宅	131		
基督救恩之光教會	98	五結簡宅	133		
南藝大音樂系	99	竹崎林宅	135		
白沙灣海水浴場旅客中心	100	度咕屋	136		
六甲工研院區	103	國立台中圖書館	139		
那瑪夏圖書館棟-九典	104	雲林勞工育樂中心	140		
台北市花博新生公園三館	107	台北市立圖書館北投分館	142		
宜蘭羅東橋	109	Chutch	143		
		住宅+牙醫	144		

## 在地美學 體驗臺灣素樸生活裡的美感經驗

生活美學來自日常生活裡的美感經驗，文化部推動「生活美學運動」，從村落泥土裡發掘驚喜與感動。無論是屏東深山裡原住民的歌謠、花蓮海邊使用漂流木製作的手工家具、苗栗客家庄大碗公裡的有機蔬食、到高雄海邊廟宇迎神賽會的陣頭裝扮，只要用心體會，臺灣幾乎無處不美，即使是偏鄉離島，都有值得飽覽的人文景觀。在地美學就是一種文化養份，滋養各地開出美麗的花朵。

文化部推動生活美學，特別重視國民美學素養的全面提升，希望「美」的品味滲透進入日常生活，臺灣公民社會運作思維裡，處處都有美學的愉悅與和諧。當然，這個美好願景需要長時間的努力始能達成，除了相關政策的持續推廣外，更應該具體落實在村落、社區的生活美學實踐上。《生活美學理念系列》第二套叢書透過在地美學的視角，深入建築、室內、景觀、家具、街道、器物，透過精心策劃與版面編排，呈現從泥土裡散發出的文化美質，召喚鄉土的熱情，更有助於國民美學生活的實踐。

謝謝漢寶德教授、專家學者、藝文朋友們，長期以來協助推動生活美學運動，並用美感教育的務實做法，讓美學真正在生活裡沉澱、實踐。每位國民在日常生活點點滴滴的美學涵育，都是國家整體文化力的提昇，我們一起努力。

文化部長

龍應台

轉眼間，「生活美學運動」計劃的五年期已經過去了。因為說不完的種種原因，對於關心全民美感素養的朋友們，等於一個美夢，醒來後依然故我，心中不無遺憾。我向與我一起努力過的朋友們表示，我們嘗試過了，不必有太多遺憾，因為全民美感素養是多大的目標，實在需要各方面配合，方期有成，豈是我們少數幾位可以辦得到的！

「生活美學理念叢書」聽上去很深奧，實際上是生活美學推廣用的教科書。我們認為要成功的推動生活美學，雖然有很多種計畫，但其核心工作仍然是對民眾講授美學，使他們提升美感的辨識與感受能力。由於這個運動並不在學校的正式教育中，未來推廣的方式是通過社會教育的方式，對民眾講習，所以這套書是以可以用來為美感示範的圖片為主要內容。每張照片都附有一、二百字的說明，供教師參考。我們原希望前文建會可以通過各生活美學館的組織體系，把美感教育推廣到全省各個角落。可是幾年過去，最重要的「種子教師」訓

練計畫都沒有成功的展開，講習工作顯然仍是紙上談兵，沒有進展。雖然如此，我們仍希望這個運動在沒有專業經費的情形下，可以繼續緩慢的推行，使這套書早晚發生一些作用。

在幾年前第一套六冊出版後，外界反應良好，前文建會希望立刻進行第二套的編寫工作。可是第一套的順利完成是有原因的。第一，六冊的內容大體上是依照理念小組的六位委員的專業背景分配的。第二，他們都在學校教書，都有很多教學用的照片，資料比較現成。第三，在編輯上，由召集人總其成，並負刪減、增補之責。在選片上的標準，基本上是選擇在美感表達方面，比較容易溝通的。另一個問題是，委員們的照片較少多樣性，性質重覆性較高，因此刪減是必要的，並以其他委員的照片予以補足。我個人的照片收藏量較多，所以增補的數量也較多。

第二套書當然不能再重覆前面的作業。因此在會議上先討論內容。有兩個可能性，一是改變六本

書的性質，以更接近生活的衣著等為內容。這樣的變動必須重組委員會，一時之間不容易找到在美學理念上相通，而且可以合作無間，又有學術聲望的人。討論的結果，是採取第二個路線，那就是內容完全延續第一集，卻以台灣的作品為收集的目標。這是因為在上一套書中的圖片，多是委員們在國外旅遊時所收集，不免使人覺得忽視本土工作者的成就。我們似乎有這個義務，至少在這一集中予以補足。

沒想到這樣的決定竟形成工作推動上的阻力。首先是委員們手上並沒有足夠的照片收藏。一般說來，本地的設計水準尚有很多值得討論的空間，不容易找到優秀的作品，同時他們不會刻意的去收集當地作品照片。其次是委員們為尋找適當的照片，不免會利用出版物上的資料。但根據著作權的規定，一定要得到原作者的同意，並支付版權費。這是很複雜的問題，委員們不願被牽扯其間。最後負行政責任的官員，建議以委託民間辦理的方式去解決。這樣以來，編輯作業交

由民間單位，過程就複雜化了。

即使如此，除了家具篇仍不能避免使用外國作品外，其他各篇都免加以台灣作品為內容。

由於在作業上浪費了太多時間，這套書的內容是沒有經過嚴格的編審的。所幸幾位委員已經共事數年，對於工作的目標已很熟悉，自行負起內容編排的責任應無問題。召集人只提供一些選片的意見，並在被要求時伸出援手。希望讀者們了解此一情況，對本集的選擇困難有所體諒，並加以利用。

在此，我要很誠懇感謝提供照片的朋友們，沒有他們的幫助本集是不可能出版的。至於一起共事的幾位委員的心意，在此一併致謝。

漢寶德

生活美學叢書的建築篇原是張基義委員主持編寫的，可是他雖熱心的承擔，卻因受命以副縣長兼任文化局長，工作過份繁忙，無法按預定的時間內完成。我作為整個計畫的總編輯，雖然十分為難，只好代他完成，雖為時已晚了半年，希望能為「生活美學」運動劃上了句點的這一套書可以早日與讀者見面。

張委員對「建築」篇是有他的想法的，可是他為了要我以自己的想法幫他完成，並沒有具體的告訴我他的構想，只是把他初期所收集的一些資料轉交給我。我從這張單子中看出，我們兩人也許對個別建築的選擇有不同的看法，但整體說來是相近的。

我們共同的想法是呈現台灣建築之美，應該包括各個世代。建築環境與我們的生活是不可分的，只要它們繼續在我們的生活環境中，我們就應該學習認識它們的美。目前尚存在於生活之中的，自清代的傳統閩南式建築，日本統治台灣的

半個世紀所留下來的建築，乃至光復後所建的現代主義以後的建築，當然都是包括在我們呈現的範圍之中。其中唯一沒有介紹的是國民政府來台興建的純宮殿式建築。這是我自己的決定，因為我認為宮殿式都是根據清式營造則例建造的，完全沒有創造性，在形式上沒有什麼可以特別介紹的內容。

編這本書有一個基本困難，就是選擇標準的問題。第一套叢書中所介紹的，多半是國際知名之作。在台灣，並沒有一個有共識的標準。我們雖然也有幾個建築獎，但選擇的方式缺乏一致的，為建築界所認同的原則。所以無法理直氣壯的認定其共通價值。

但是正因為如此，我們可以自居住環境中隨意的選出一些例子來，加以介紹及討論。大體說來，在現代建築及其以前的例子，建築師已不存在或不再活躍者，就由我們所及的範圍內收集一些相片，並加以選擇運用。至於上世紀八〇年代以後的當代建築，則希望由尚甚

活躍的中、青代建築師提供資料，以我們的原則加以選擇。讀者可以了解，第一類的情形問題不多，是我們對過去的世代作品形式美的說明。但當代建築師的作品就不能保證非常周全了。

建築師對自己作品的介紹多半是對同業的發言，因此涉及的是設計理論。此書的對象是一般大眾，希望通過講師的說明，可以理解、感受到作品之美，所以只能作形式美的簡單分析。一方面，請他們原諒編者的介紹方式，同時感謝他們熱心的提供資料，幫助「生活美學」的順利推動。我一直覺得，建築界必須努力向大眾說明自己，讓大眾了解建築，才能盡到服務社會的責任。

漢寶德

# *Traditional & Modern*

一、傳統與現代

11

# Traditional Taiwan

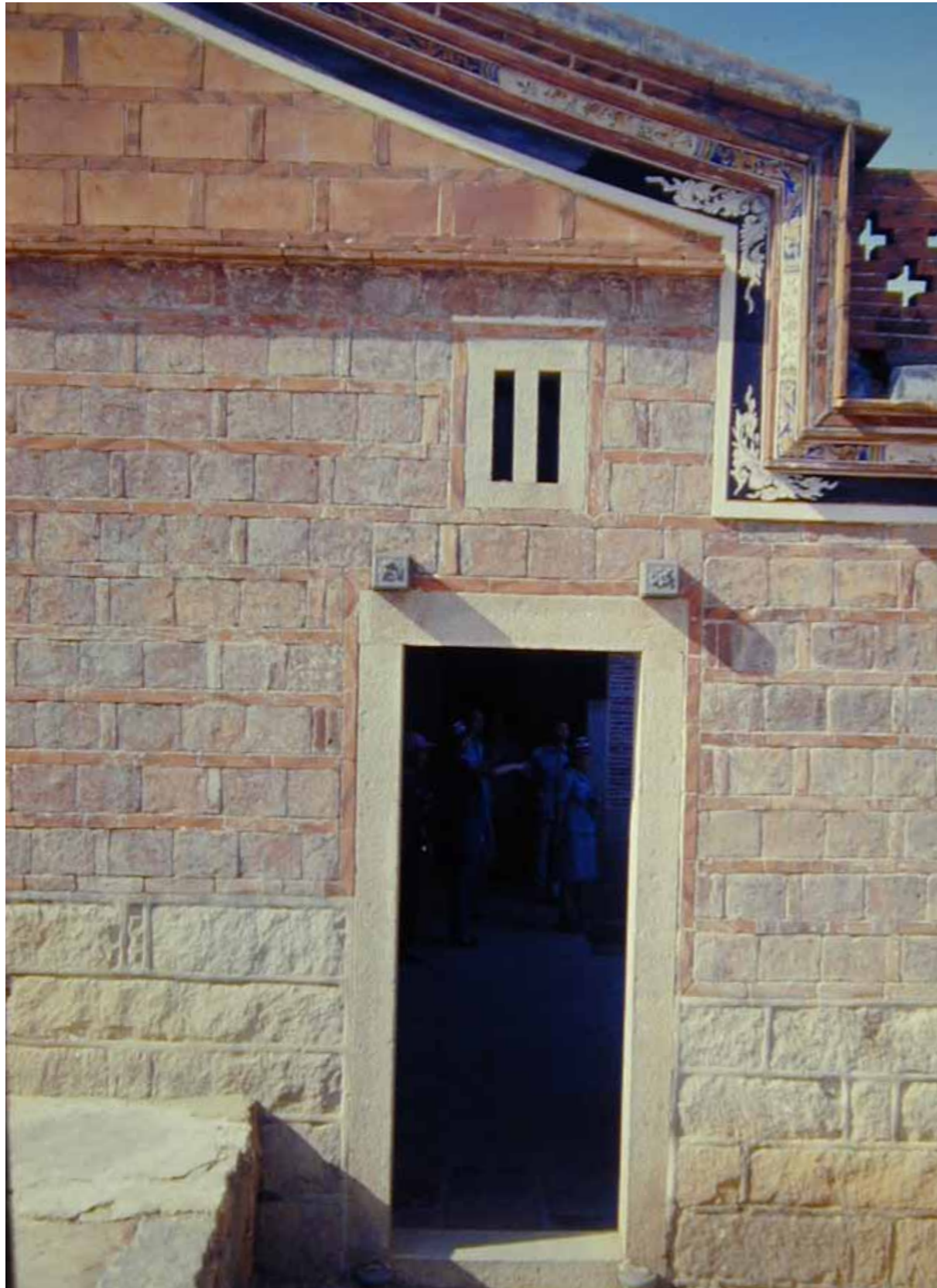
閩南傳統

12



## 金門王宅院牆

金門的古建築既代表閩南傳統，又有地方色彩，是視覺的饗宴。標準的閩南建築最富趣味的是建築之間的院落。金門王宅保留傳統格子式建築配置，小院之間隔牆之設計最有特色，此圖中可見自左而右，先是寬大的開口，可透視相連的院落，開口之上為厚重的水平雙線腳，向右到中間即下折，成Z字狀，水平連到前棟之後壁，在上下兩段線腳的空間則砌以三角形構成之花堵。在此可見傳統的瓦工，有紅色的斗子砌，有金門當地的花崗石砌，富於質感之變化。石砌且分水平砌與斜砌兩種，增加牆面變化的趣味。



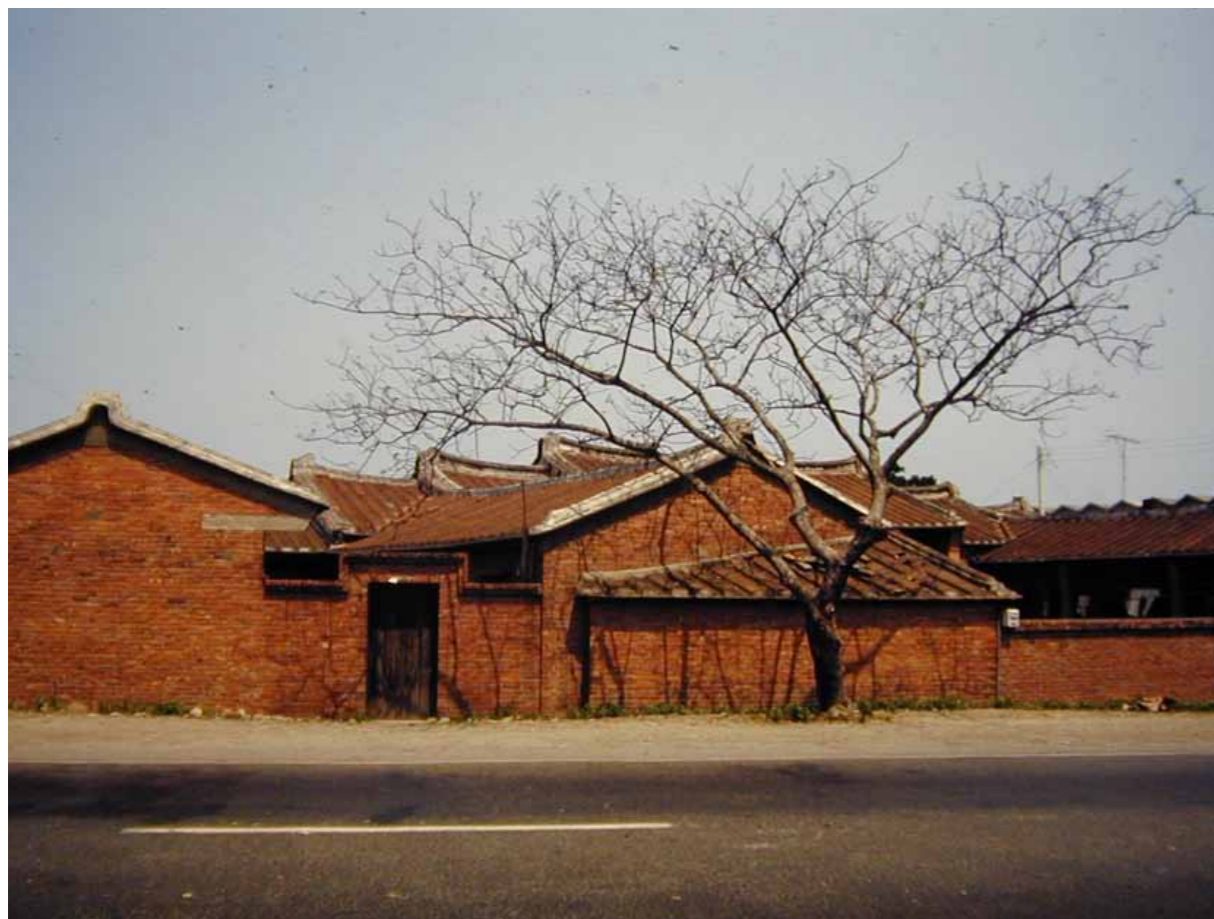
## 金門民宅的山牆

金門古建築的細部製作精細，值得細細品賞。此處為一住宅之側門，位居於山牆與圍牆之間，自上而下，可看到山牆之斜脊，與山牆邊的收頭線腳。在瓦面之下，有數層彩畫裝飾，極為雅緻。最下為白線收邊，與磚石牆面構成明確界線。此一曲線加折線之收頭，與下方的牆面關係，頗富現代感。牆面分兩部分，上部為三角形山牆，為以紅色斗子砌做成，其下為花崗石山牆面，使用平砌，頗有素樸穩固之感。側門為一簡單的石條所組成的門框，恰為石壁之收邊。門之上有小窗，也是垂直長方石框，與門框配合良好。整體看來，是一非常美好的抽象畫面。

## 芹壁民屋

台灣傳統少用石，外島則因取當地材料，用石者多，尤以馬祖為最。經戰地數十年之發展，當地建築之樣貌已不甚明瞭，但石砌建築已具特色，並擁有獨特之美感，值得訪問者品賞，此作即為一例。這是一所二層民居，邊有院落，故有空實相配合的趣味。完全放棄了中國傳統的構造與形式，頗有地中海建築之美。建築之正面近方形，全用石砌成，可以看出用石塊時採下大上小的方式，使牆面增加安定感，共開二門二窗，下面門為進口，上面門為陽台，二窗均為近方形石框小窗，整體構成隨意卻有勻稱之感，幾可入畫。





## 北台灣路邊民居

台灣本土使用紅磚，但多以斗子砌做外牆，後經日本統治時期，受日本西化之影響，民間住宅開始使用西洋磚砌牆，自此後，有些民宅簡化山牆的形狀，免去正脊與垂脊，以最樸實的形式呈現。但在建築的格局上卻仍保留傳統。這樣的民宅仍有其可觀之處，特別在建築之間的自由組合上。此一照片顯示一屋之紅磚山牆與另一屋之造型相連時，由一株樹木連結為美妙的畫面。不同角度的紅磚面交互對映與遠處層層屋脊之交疊都是農村中常見的景色，不是砌磚方式的不同所能改變的。



## 赤崁樓

閩南式建築的美感，首先是屋頂的造形，在傳統的屋頂上，曲線是重要的因素。台灣的傳統建築，有古典風貌，特色是屋面平緩曲線合宜，到屋角時輕微起翹，與宮式的僵直與江南的過份彎曲比較起來，是很雅致的。赤崁樓可為一例。該樓的地面層為一高台，二層以上有兩個屋頂呈 $45^\circ$ 內斂，比例優美，此圖為其側面。二層為歇山頂，最上面之搏風為三角形，作為外觀之收頭，十分恰當，整體看來，莊重而不呆滯，可以視為閩南式屋頂造型之範式。



## 傳統建築院落

閩南式建築最精彩之部分為院落。住宅不論大小，均有院落為活動之中心，因尺度合宜，比例良好，都有親切、舒適的特色，與北方之大型院落與江南之井式院落殊不相同。此為復建之大型院落，為富人之家的景象，呈現閩南建築一切特點。建築之正面為正門，為大門加四格扇所構成之黑框多彩的細緻門窗，在兩側紅白兩色牆壁的襯托下，甚為突出。牆兩側的綠花窗亦為閩南建築的重要組成材料，兩翼為木梁架襯白壁的構成，地面為石砌之面，連接三個面為和諧的整體。



## 傳統建築的梁架

閩南建築之一有趣的特色，為在居住建築的正屋，外有門廊，廊下通常有精細的梁架作為裝飾。在台灣中部地區，正屋的前面外壁亦為土壁時，此一梁架呈現特別突出，成為建築美的一個要素。此作即為一例。木架構之彩畫與刻飾在白壁的襯托下顯得特別精緻美觀。這是南部建築全木構所難得見到的。在這座建築上，白壁與正門的磚造門框架，與壁體下部的磚面構成良好的組合。門楣的堂號亦為正面增色不少。



## 傳統院落的牆面

台灣傳統之美常常為牆面的適當組織所形成。傳統的牆壁為土壁，外為紅色面磚。壁面有全為紅色斗子砌者，有白色石灰粉刷者，但多以一般磚砌收頭，開口甚少，平常只是門口。此作為民房的一個後院，為少有的全白灰粉的作品，也是難得的雅致的正面。整個牆面有三門，中央為貫通全宅之大門，上有匾文，左右兩門為側門，楣上亦有匾。兩側門之間，有直櫺窗各一，門、窗、匾之間構成優美之組合，整個牆面之比例勻稱，極富古典之優雅風味。



## 傳統建築的洞門

台灣建築中有一種特殊的圍牆，是用來作為院落之正面隔牆者，甚有造形感。這種圍牆甚為少見，應為富豪之家用來炫耀門戶者，故使用閩南特有的梯階式線腳自兩端向上升高，到中段突然高起，形成視覺焦點，上面覆以屋頂。此屋頂甚小，但有上揚之曲線，且有正脊，亦有兩端之起翹，既有標志性，也有形式的美感。此作為一斗子砌牆面以紅、白線勾邊，中為圓孔拱門，為一非常美觀之構圖，圓洞之上為一匾額，似為此洞門之造型之註腳。

# Japanese Western

日治時期

26

## 國立臺灣博物館

位於台北市的國立台灣博物館，舊稱省立博物館，為日人在台建造的重要文化性建築，因此對美感特別重視。這是最典型的西式學院派建築，所座落的位置面對大街，與原車站大廈相對，是日治時期台北市景觀的骨幹之一。建築的正面為古典廟宇式，六根多立克柱，上有三角形山牆，立於台階之上。比例優美、莊重大方。列柱部分約近黃金比例，正面之後為一平台座，上為銅色圓頂。自遠處看，圓頂高懸，比例勻稱，有公共建築的氣勢，與公民建築的美感。





## 中山堂

為日治時期之公共建築，面對廣場，最有西式城市之氛圍。

此作為集會堂，正面的公眾性甚為重要，所以使用拱廊式進口，上有平台，供演講者面對廣場群眾。正面之設計為求莊重，門廊之寬度與建築之高度約略相等。主體建築之高度與寬度約為一與二之比，是利用單純比例，加對稱軸，達到外觀古典美感的例子。建築正面共三層，最前為門廊，開口為扁平拱，第二層為重廊，開口為方平拱，第三層為建築本體，為最小而成列的開口，以半圓拱線腳統合之，有統一與韻律之美。



## 臺大醫院

台大醫院為日治時期最主要的服務性公共建築，以當時的價值觀，選用較富裝飾性的巴洛克建築正面，兼有華麗與莊重兩種特質，以別於文化性建築。這是以紅磚為底，灰色柱梁為框架的設計，為當時西式公用建築通用的方式。此作正面分三層，最前面為門廊，立於台基上，由四組灰色雙圓柱構成，比例優美。上有平台及欄杆。第二層為自主體上突出之同樣寬度之柱梁框架，亦為雙圓柱構成，但柱頭為富於裝飾性的組合式。建築之主體為模仿西洋教堂正面，兩側為方塔，中央為尖頂。由於為勉強的模仿，比例不甚理想。表面的裝飾為柱梁與圓拱，並以此為統一的元素。



## 臺大醫院側門

巴洛克式之公共建築，由於建築量體甚大，故通常有側門之設，其設計常常較正門為精緻可觀，台大醫院為一顯例。側門因較窄小，故採垂直構圖，設計師較能發揮其組織能力。此處為以紅磚為底之垂直立柱與牆面，上部以水平線條飾之，全面分為三段，裝飾細部集中於中央。下部為進口，門上為簡單的山牆飾，但製作精緻，線腳簡潔有力，中層為視覺焦點，裝飾亦較繁瑣，為以窗戶外突之陽台座為主題，上施欄杆與左右各一柱為構圖，以優美之比例，與精細之製作取勝。窗之上又有小山牆及拱心石為收頭。整體雖多裝飾，卻不失和諧之秩序。

## 台灣大學文學院

台大校園中較早的校舍為學院建築，面對椰林大道，當時的設計者採用西式仿羅馬風格，其用意在於圓形拱廊兼有自然、素樸與美觀的性質。為了強化此一性質，他們採用了面磚為面材，此作為正面造型，使用學院派所慣用的前後三層的設計：地面門廊，上層拱廊與山牆。地面的門廊是最接近觀眾的正面，為三只拱圈構成之簡單矩形，為了增加節奏感，拱間加一圓形燈罩，並於其上的欄杆，於拱之正上方各加三只小圓孔式裝飾。第二層之拱廊，為二層教室走廊之開口，使用一大拱圈構成，拱用灰色寬邊予以強調，形成視覺焦點。第三層是仿羅馬式之山牆，在面磚與斜面上有傳統的連續小拱圈飾，整體而言，有統一和諧之韻律。





## 台灣大學行政中心正門

台大是日治時期最主要的教育性建築，為學院派建築的典型，兼有單純、莊重、美感幾種特質。此為辦公大樓，屋頂為平直的普通斜頂，故以大門之門廊為視覺重點。此廊為兩層高，以彰顯行政中心之地位。以紅磚為框，以R.C.灰色雙柱的象徵，顯示建築的重要性。門廊甚淺故正門之牆壁為美感設計的標的。正門的尺度甚謙卑，其寬度與二層之窗相當，門之上有鑽石等承一短出簷，其上另有圓拱形飾以標示大門之所在。比例恰當，為學院派建築的習用手法，門之左右各有一門燈，增加門戶的意象。



## 市街店面之一

日治時期完成了都市計劃及市街設計，所以台灣大小市鎮皆有街屋出現，此種街屋之地面層為商店，上兩層為住家，面街多為慎重設計之正面，各戶皆有特色及構成之美感。此作構成之方式為以地面層之大開口為基座，其上兩層為細緻之正面設計。地面層有騎樓，故以兩柱支撐面寬，柱間為一活潑的扁平曲線拱，由兩側柱上出跳之曲線上承，連結柱頭兼上層之柱礎。上部之紅磚柱到頂為灰泥之收頭，及一扁平曲線拱，呼應一樓之拱線，正面為二柱三格的垂直開口，其上均有扁拱。兩段寬高之比為5：8，紅磚之內寬與高亦為5：8，比例優美，構成大方。



## 市街店面之二

面街之店屋為數眾多，建築師多盡己之力，設計美好的正面，並依其所愛好的風格為之，故繁榮的街道上店面殊多變化，各擅勝場，可惜多為市民所忽視，並為店主所立之招牌所遮蔽。此作為二十世紀初歐洲Art Deco 的風格之上乘作品，但因商店招牌之故無法窺其全貌，所幸上部店面尚未被遮蔽。兩側為較寬的方柱，柱間則為二圓柱，把正面分割為相等的三格，開口為上下六扇直窗，各部比例為5：8。圓柱頭有古埃及風，上承垂直線飾。整體而言，統一中有變化。



## 市街店面之三

在接近現代主義的風格中，簡單的外觀所追求的純淨的秩序與美感即受到注意，同時亦可較節儉而大方的完成店面的設計。此作為這一階段的優秀作品。店面的兩側為灰色面磚砌成的柱面自地面的柱腳上達屋頂的出簷，簡潔而有力，兩側之間為白色的窗框，自地面層的弧形拱，上升到簷下，其間為一完整的構圖。自地面到簷下，中點為突出的窗台的線腳，下面為準備懸掛店名的平板，上面為由兩只灰柱分為三格的垂直窗子。窗頂為平拱，其上仍有拱心石飾。窗格的設計為正方形格子。整個構面乃基於1：1之正方比例所完成，故有平靜的均衡感。



### 三峽店面

日治時期台灣各地均有商店街之建設，早期之店面為紅磚砌成，以拱廊與拱窗為主要形式。店與店間為磚柱分割，但街面採同一做法，故有統一感。此為早期之二層店面，拱廊採扁平單拱，線條有力感，二層由三只拱窗組成，亦為扁平拱，比例優美。窗台之中央為店家姓氏，兩側為花雕，有本土風貌，高、寬之比約為5:3，素樸而雅致。



### 基督教堂

日治時期二次大戰前基督教在台甚活躍，教堂建築為數甚多，建築之類型多以傳教士之母國建築為藍本。教堂建築為西式建築之原型，在外國教士之督導下，建築美學的呈現亦甚完整，雖其規模不大。此作為英系教堂，以紅磚砌為構造，正面由堂與塔組成不對稱之格局。紅磚之主體為磚柱上承三角山牆與十字架為主軸，磚柱均以扶壁之做法，使建築呈現穩定感，而有純樸、莊重的外貌。此作為英國哥德式，故以尖拱大窗及灰色線腳為視覺焦點，進口大門採英國Tudor式樣，精細優美，整體有敦厚之美感。



## 安平的洋樓

十九世紀末，台灣南北各地均有洋人所建房舍供外交人員使用，建築之特色為方形，外觀為一簡單之拱廊，或為磚砌，或為白灰粉刷，呈現古典風貌，淡水、高雄、安平均有此類建築保存至今。此作為安平商德記洋行，為白色二層建築，上層可見拱廊之韻律，有黑色鐵製欄杆增加拱廊之趣味，整體比例良好，富古典美。此類作品均有地方特色，其屋頂為台式坡頂。此處之屋頂則為成對的歇山頂，遠遠看去，可見歇山的搏風，謙卑的俯伏在瓦頂之上。



## 鹿港民俗文物館

日據時期本省仕紳喜歡建造自日本傳來的西式建築為宅第，為西方折衷主義的風格，也就是利用西洋建築的母題重組建築外觀。這類建築很容易與地方風格相融合，產生富於美感的造型或裝飾。此作為一宅第之內院，正面為大門之門樓，共三層，上層為西方巴洛克之裝飾，上為台式屋頂；中層為以圓拱開口兩側方柱之組合，拱上亦為雕飾，地面層為大門，以柯林仙圓柱列左右，開口為正方形。此建築之欣賞宜分層細看，方見其美感，整體則以對稱為統合方式。



## 華山文創園區

日人在台之建設，廠房佔有相當大的成份。在建築上，廠房雖為純功能性之設計，卻會不期然的表現出建築師的美感素養。由於廠房非重要建築，並無主持人干與建築之情事，其設計常在簡單中呈現高度素雅的美感。華山文創園區原為酒廠，如今經清理修復，有些值得品賞之處。此圖為廠房外牆之一部分，顯示大廠空間為數長條形建築的組合。牆面則為以山牆之斜屋頂為主之對稱設計，細看可見屋頂線邊緣的收頭線角垂直連到地面，上部的窗子分兩層，直櫺，有優良的分割與組合，與兩側的水平線腳有良好的配合。



## 華山文創園區

在華山文創園區的廠房中，素雅平淡的設計亦有適當的變化，簡單牆面的設計運用到開門的牆面上，手法就有所不同，以山牆為中心的對稱設計沒有改變，表現的語彙也相同，但構成的方式卻產生全然不同的趣味，大門的開口及其上的雨遮，是簡單的幾何形，與山牆的三角形相呼應，屋頂收邊的線腳改變，且於兩側落在水平突出的裝飾線條上，窗子改為單層，四只直櫺窗拼成拱形弧線，下面各飾以方形突出錐。整體看來為一極優雅之正面設計，值得品賞。



## 國立台灣文學館

日治時期的學院派建築，自然以官衙建築較為盛行，其中保留至今的原台南州廳為頗有美感水準的建築，為今天的台灣文學館。該作面街法國巴洛克風格，正面中央為Mansart式頂，下為雙柱平頂雨棚，中為兩層高之雙柱，上承斷開的山牆，雖為巴洛克的雜湊形式，卻有古典的均衡感。正面之兩翼為標準三段式之立面連接角部的圓塔收頭，使面街有廣闊之開敞感，而且有完整而分明的構成。此作比例勻稱，細部簡潔而雅致，設計之斟酌反映在外觀各個角落。



## 監察院

與台南州廳比較起來，當年的台北州廳的建築要雄偉得多。但在構成上較為繁複。座落在街角上，正面面對廣場。這是一座圓頂建築，是拜占庭圓頂的變形，扁頂加一系列拱形開口，圓頂下有甚高的簷，其下為古典柱梁組成的採光高窗，使此圓頂高高舉起於屋頂之上，成為視覺焦點。下面由正面的三高窗的中央樓層與地面的寬廣半圓形進廳組成，左右則由壁面及兩翼的紅磚高塔所圍護。兩塔頂則有小圓頂，與大圓頂相呼應。組成的形式原素甚多，卻無凌亂之感，為富於變化的統一體。

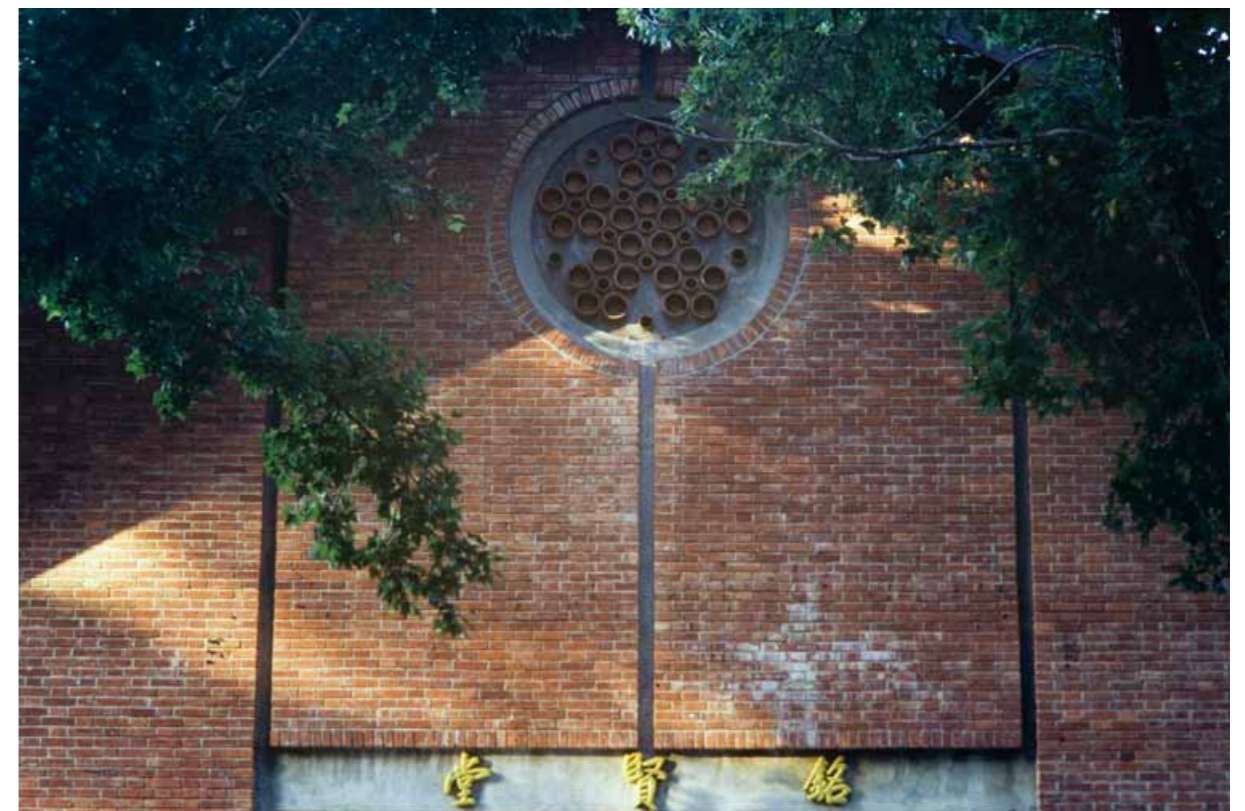
# Late Modern

現代後

# 46

## 東海大學銘賢堂

使用構造的細部達成古典美的建築，有各種可能性，此處為以突出於結構框架的紅磚壁以達到目的的方法。東海大學的校園設計是以RC柱樑與紅磚填充壁為基調的建築，兼有樸素與雅緻的特質。其紅磚的使用為砌作考究，呈現紅磚質地之美與砌紋之美。此處為一公共活動建築，近似教堂，其正面雖仍使用基本材料與結構，卻必須用特殊的細部來強調建築的重要性。手段之一是利用突出的紅磚面及面與面的縫隙創造比例優美的構成。其二是增加一基督教堂喜用的圓形玫瑰窗，以陶管割切拼為花朵，形成視覺焦點。由之而創造一優雅的建築正面。





## 外交部大廈

早期現代主義的建築，是白色的長方形，開口為水平窗，是合乎結構邏輯與採光原則的。但使用公式化以後，建築界即產生不同的意見，自傳統智慧中找到可以與現代融合的要素，其中有兩個元素最為明顯而普遍，一為垂直開窗的恢復，一為出簷的恢復，使建築重新有了向上仰望的垂直感。這個作品是十分簡潔的正面，即結合了以上兩種元素所設計的現代後期的外觀。建築師很細致的思考開窗的方式，使它合乎功能又有古典的美感，採三窗為一組的手段，形成垂直與水平兩方向的韻律，最後用出簷的類古典cornice來統一正面為一整體。



## 台大農業陳列館

現代之後期，建築出現一種精緻化的風潮。這是古典精神的再現，以淡化早期現代的素樸的精神。這種美學觀與學院派建築無異，只是反映在新的結構與構造技術上。戰後的新結構主義，是鋼骨或鋼筋混凝土架構加上開口的處理方法。在此作品中，正面為兩層樓的柱樑架構自地面層出挑，形成建築的正面。建築師在各部分的比例上極為用心，上壓樑、下托樑的高度都予以比例美的思考。建築的外觀為花格子面，其分隔與支撐的細柱亦為審慎的權衡，不但使花格子窗單位的比例勻稱，且與外壁結構有恰當的連結關係，是現代-古典美的典範。



## 洛韶山莊

現代主義的後期走上形式主義，以幾何形與現代功能相融為設計之路線。幾何形意指簡單之方形、圓形、三角形所呈現或組合成的造型。所以其所追求者為幾何形秩序的理性美感，是回歸古典美學的根源。此作為一山間的住宿設施，由兩個幾何體組成，一為長方形，一為三角形，前者為服務設施，後者為居住空間，均以離開地面的設計以強化其幾何趣味，兩部分以45°斜角相連，形成空間的張力。建築物為白色，開口亦為簡單的幾何形的組合，以綠色山嶺為背景，兼有理性與感性的美感。



## 彰化文化中心

在上世紀七〇年代文化建設聲中，各縣市均有文化中心之建造。彰化之文化中心為以幾何體美學構成之一例。為求達成公共文化建築之意象，設計者將建築退後，以便留出廣場，供公眾活動之用，兼以壯建築之氣勢。此建築為一大型結構體，但外觀為以幾何形組成，牆面用紅色方磚貼面，為斗子砌圖案，使幾何形染有傳統色彩。為加強量體的立體感，除盡量用磚面牆壁外，對外之開口概用傳統的花格窗。該建築之正面即為幾何體與牆面柱樑架構之構成。



## 金龍頭活動中心

澎湖的碼頭不遠的海邊有一紅磚砌成的公共建築，原為青年活動中心的服務設施，該中心為軍方徵用後，民眾所能看見的就是自海邊遙望的建築的一角，亦即此一立面。在造型上，這是少見的立體的幾何組成。這裡所看到的是長方形的壁面在空間中交會，及大小、高低不一的半圓形曲面在陽光下的光影交輝的戲劇。這兩組方與圓的構成，由一細長的低矮圍牆的水平線連結在一起，形成高低交錯的天際線，在明亮、蔚藍的天空下，海邊光禿的沙礫土岸上，形成獨特的景觀。



## 成功大學航空太空研究館

現代建築之後期喜歡長方形建築雕刻體，及簡單節奏之外觀，以混凝土鑄成。在台頗為流行，此作為一例，以造型言，建築之側面為實體，以梯間之長方形塊狀與丁字形牆面構成具雕塑感之外觀，建築之長向為正面。最上層略突出，以細密之「冂」形垂直版再突出於窗台外做為遮陽，以形成簡單之節奏。第三層退後，形成陰影，但隱約仍可見隔版分割之窗列，第一、二層以平面上割出簡單節奏之開口與上兩層相呼應。為求變化，每一開口之上多一橫向切割線，正面開門為一兩層高之門洞，伸出雨棚亦為當時流行之作法。整體看來，為一嚴謹之作品。



## 台灣省建築師公會大樓

在市中心建樓，為適應基地之形狀，乃有獨特造型之作品。此作為扇形，面街側為弧形，採光面，兩側為鋸齒狀玻璃帷幕牆面，面向圓環，帷幕牆以細鋁材窗梃分割為橫直格子，為標準的格子窗，自外觀看，具有獨特性，不但創造折線的天際線，而且富於光影變化，是現代後期一個大膽的創作，由於帷幕使用深色的玻璃與前後光亮之硬面對照，整體造型有獨特之美感。因基地形狀不得不退後所形成之折線牆壁，以其時代背景而言是很大膽的嘗試，視覺效果是很成功的。



## 美孚亞太通商樓

後期現代建築之作品表現在高樓上以簡潔之造型者最受歡迎，特別是玻璃大廈之類，此一作品堪稱深得極簡造型之妙的高樓建築，建築物的本體為一標準的玻璃匣子，非常熟練的使用格子式帷幕。在本體之外，為一同樣高度的、橢圓形曲面銀色的設備核的高塔，銀色的材料亦有金屬反射光線的特質，主側二樓相結合以廊道相連，在外觀上側樓反射於主樓之表面，呈現光潔亮麗之美感。



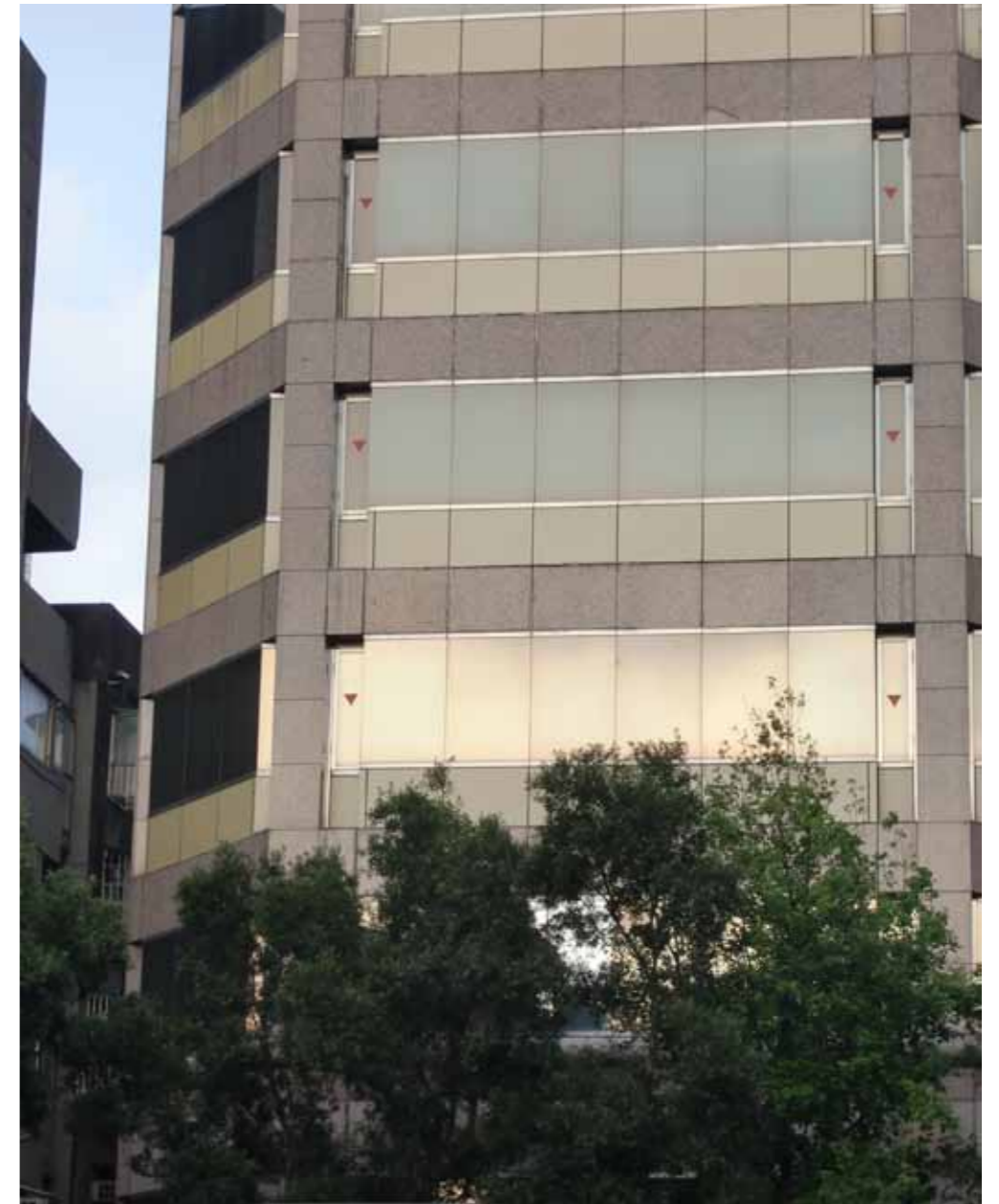
## 台北街頭一

自西方傳來的現代高層建築之外觀，自早期之簡單的橫向玻璃與R.C 框架，漸有些改變，然亦不過表面材料與開口方式而已，此作為一佳例。即將水平窗改為方框窗，玻璃面增大，於開口處以黑色窗框之設計增加美感。此處於玻璃面之分割，先分為上下兩段，下段相當的窗台壁，上段才是開啟的窗子。窗的框橫向分為三片，中央為兩側之兩倍，頗似芝加哥學派的開口方式，整體而言，此種構面有輕快的韻律，牆面上使用特殊設計的圖案，降低純結構的感覺，增加悅目的成份。



## 台北街頭二

把早期的水平窗的純機能主義外觀，略加改變，即將水平開口予以垂直分割，用水泥窗框來改變造型的整體印象，這是自現代感重新回歸傳統垂直感的第一步。為了使表面多些活潑感，此時的作法為將窗框略高出柱樑架構，予以細緻的構造感。此種設計重點在比例，每一垂直開口的比例，相當於柱樑框架之水平長寬的比例。因此而有和諧的基調，重覆的使用在簡單的表面上。而建築的整個高度與寬度比，也約略合於每扇窗子開口之比例，為以單一比例為美感造型原創的例子。



## 台北街頭三

建築材料的進步影響外觀設計甚鉅。早期的玻璃均為透明體，現代建築的外觀與窗簾設計頗有相關。上世紀中葉以後，有鏡面玻璃出現，使建築外貌可以當成立體與平面的構成來設計，不再需要遮陽或窗簾等附加物，因此純淨的造型成為美感原則。此一作品為以水泥大框架為造型的主體，為突顯簡潔的柱樑結構，柱邊的玻璃面略後退，產生細緻的構造感，整個開口的反光玻璃面與梁面齊平，造成外觀的簡明印象，而玻璃面可見為上下兩段，均為固定玻璃，予人以明快簡潔的美感。

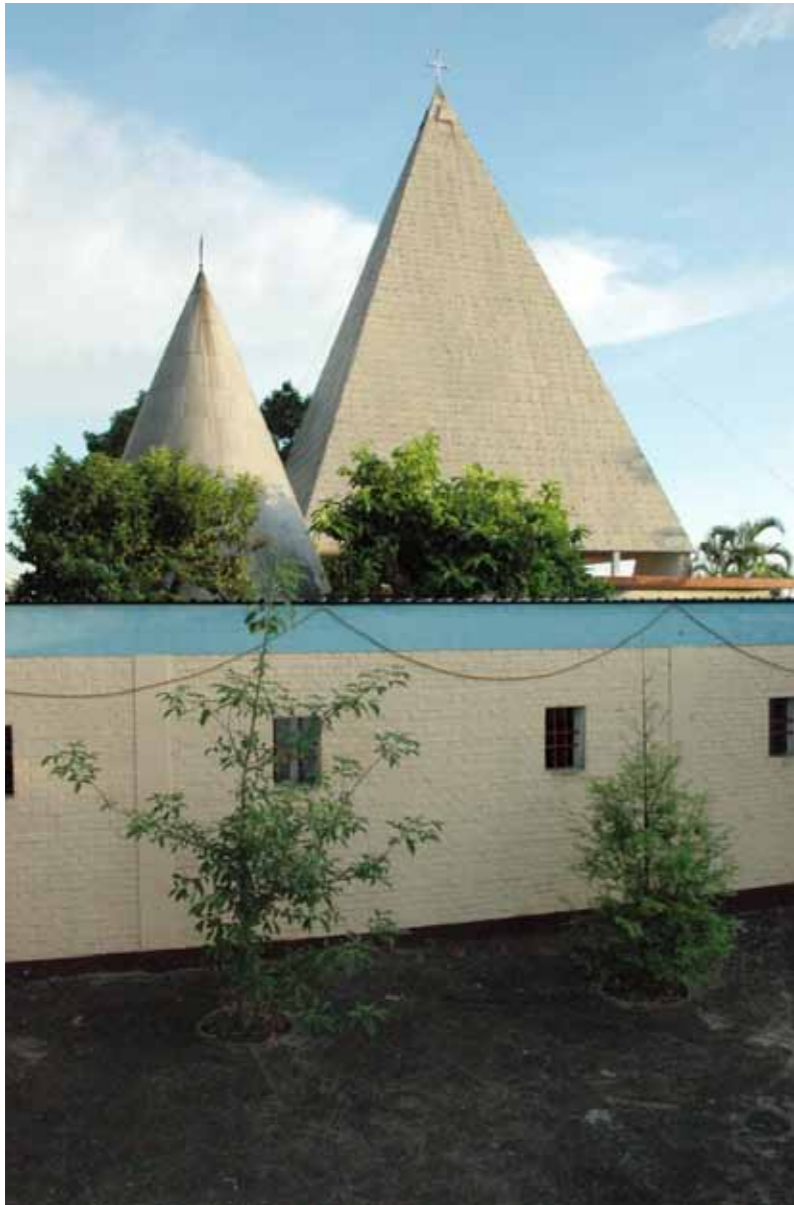
## 台北街頭四

在新材料出現後，鏡面玻璃與鋁質面材成為一時流行的外貌，一種設計的手法為利用新材料做不同的組合以造成外觀的變化，一方面利用鏡面玻璃與鋁質表面拼成簡潔的水平組合面，另一部份則用透明玻璃與鋁質架構形成水平線條垂直框架之組合面，這兩種再經過剪裁予以拼合，構成街角立體的抽象造型。有高雅的情趣。此一正面的構造細節頗具功力，特別是街角的部分，使用圓弧做樓板的收頭，注意到構造之美，玻璃片的分割也考慮到適當的比例。



## 台北美術館

現代建築的後期，建築的設計自功能開始構想形式的基調，這是相當有特色的作品。設計者自「畫展」的空間需求出發，構想出長條的方桶形空間，便於展示與參觀，作為美術館形式的基本元素，整座建築即若干方桶狀的組合，構成立體造型的美感；自道路或公園看去，是方框與長條所搭建而成的構圖。有趣的是有意造成的空間穿透，可以產生光影的戲劇。這樣的設計在展示上的優缺點議論紛紛，但造型特色是不容否認的。



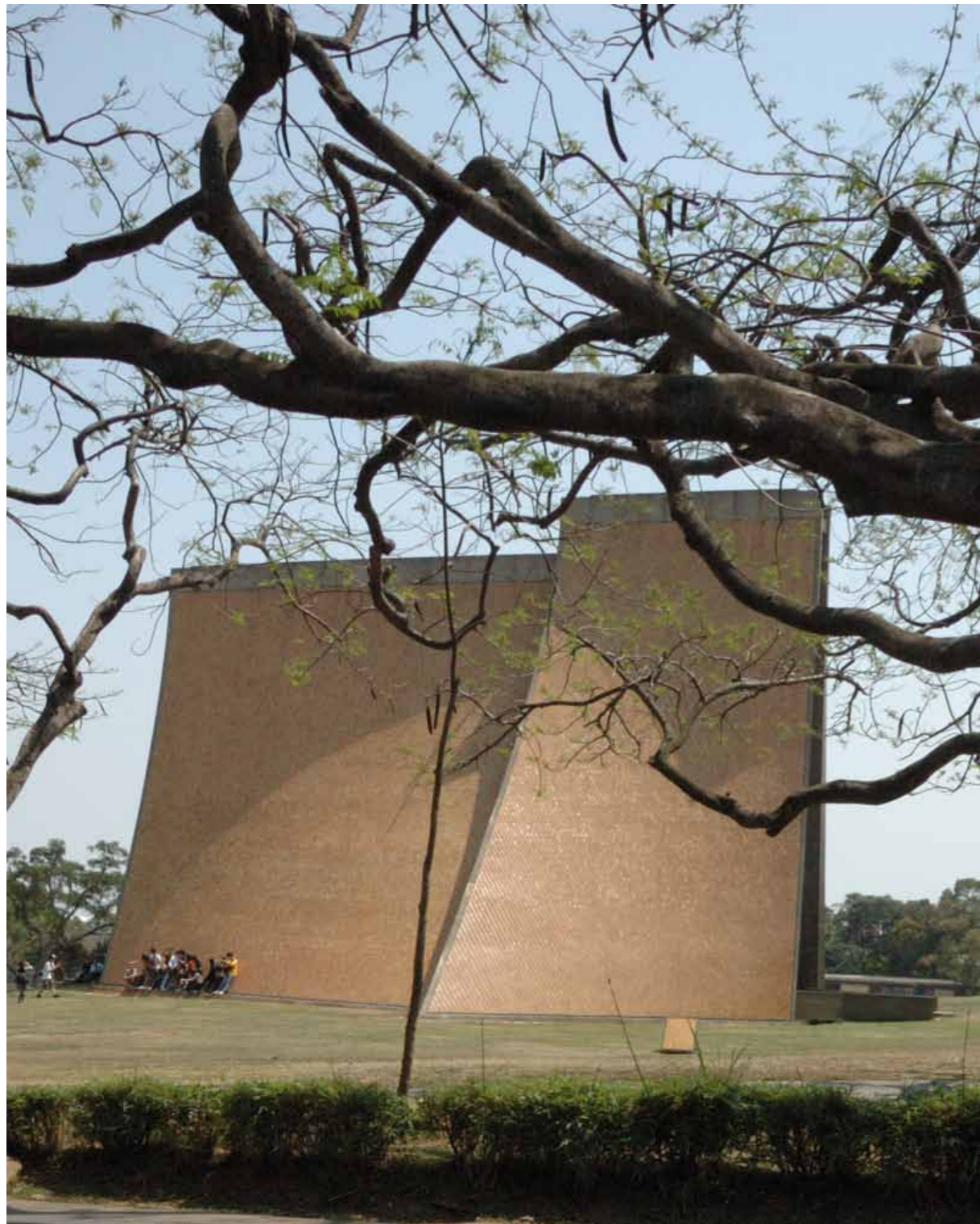
## 聖十字堂

此一六〇年代在後壁所建的小型天主教堂，為德國名建築師的作品，少數可融入地方者。以時代背景來看，這是現代主義的作品，但有所獨創。建築的主體為一集會堂，及入口處的鐘樓，主體周邊之正面與臨近道路為高牆與房間，因此其外觀僅見牆壁。但因設計者把教堂之主體，神壇上置以拉高之金字塔代替傳統教堂之三角形正面，故金字塔的純幾何體就與其側略低矮的圓錐形鐘塔與正面之圓錐型大門，構成台灣唯一以幾何體表現的紀念性建築。

## 公東高工都蘭聖堂

此亦六〇年代在原住民地區建造之天主堂，為瑞士建築師之設計。此教堂不顯著之造型乃因建造在樓頂上的緣故，下面幾層均為其他功能之用。這個教堂在外觀上除了上面的十字架之外只見壁面上的不規則的開口，這種開口方式曾為柯比意在廊香教堂上使用，為現代抽象藝術之衍生產物，為後世所喜的美的構成。這樣的外觀可知其室內為彩色玻璃的採光處，營造室內之宗教氣氛，此一作品是在平凡的世界中建造宗教空間的少見的例子，整座建築亦呈現版構造的美感趣味。





## 路思義教堂

在六〇年代建造的宗教建築中，東海的教堂也許是最受讚譽的。它是基督教大學的地標，同時也是現代建築的名作。基督教堂只是一個集會場所，象徵物只是一個簡單的十字架，室內空間為一高大的三角形空間，要以此創作具有美感又有感動力的建築，必須有高超的想像力。此作為用四片R.C曲面版組成，下部為菱形空間，上升到頂部則為線形空間，因此建築的外觀就由四片雙曲拋物面構成一頗有優美造型的雕刻體。版面的表面以黃釉的菱形面磚所貼成，因此有中國傳統屋頂的飄逸趣味。

# Postmodern

後現代

68

## 原台灣科教館

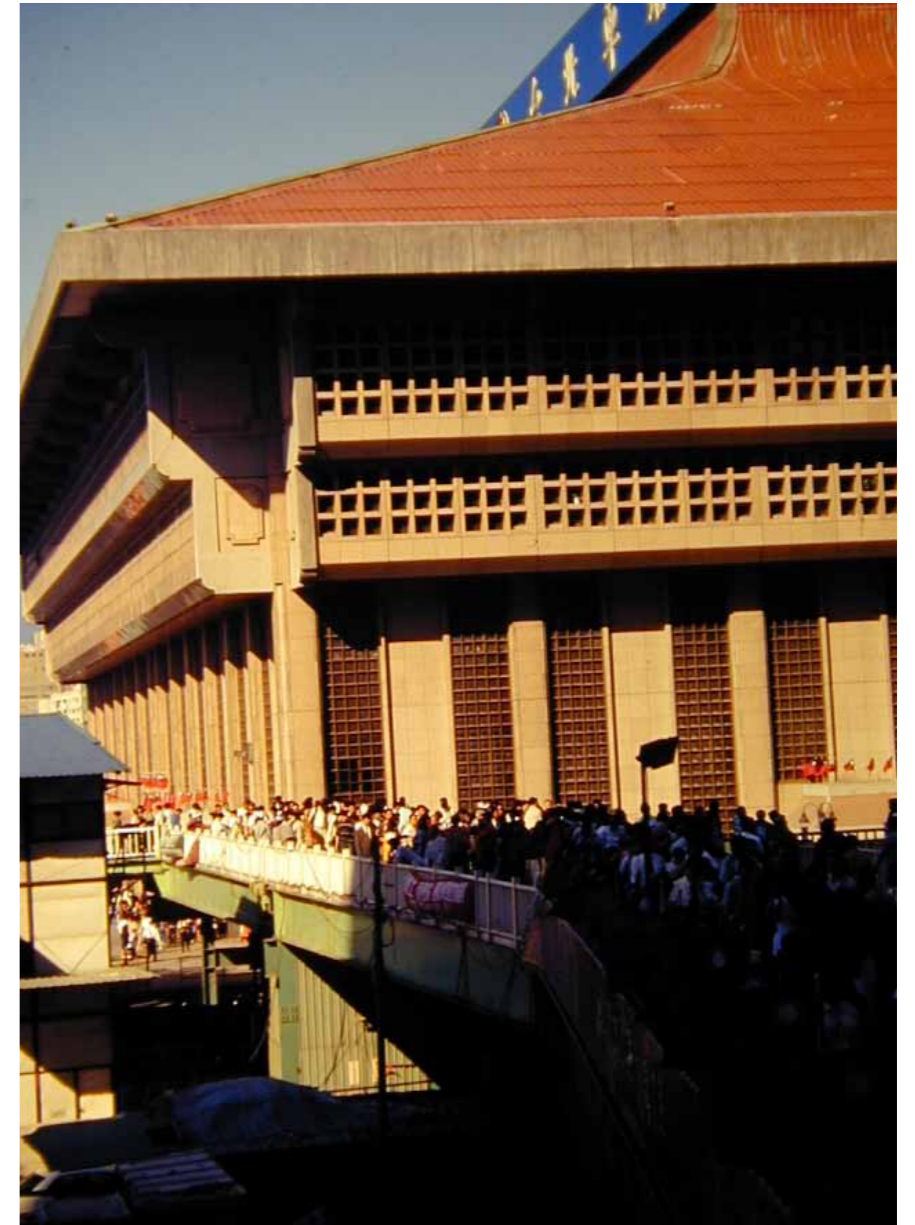
這是台灣戰後較早期的公共建築之採中西合璧式設計者，與傳統之所謂宮殿式有別。宮殿式為以宮殿之標準形式，特別是屋頂與柱列為外觀，此處則先以建築之功能構思建築體，再以傳統建築的語彙作為裝飾，並彰顯其公共性。此作之建築體為一四層多角形塔，其上再加以天壇祈年殿式之圓形屋頂者。設計者並不著意復古，故其雙層圓形屋頂雖有傳統之外觀，卻未使用斗拱，為一簡單薄殼形頂，上有寶頂。在圓頂與建築體間有以紅色格子外裝的樓層，不但可提高圓頂，且使頂與本體間有適當的距離，使整體構成活潑而有動感。





## 國父紀念館

把中國正統的宮殿建築以現代的方式重現，一度成為我國 建築師努力的目標。其呈現的方式各有不同，與傳統表現的近似性亦不相同。國父紀念館為比較以寫實的方式呈現清式宮殿的例子，只是以鋼筋混凝土代替木材而已。但設計者在處理局部時仍然注意到構造的細節與材料的真實表現，希望不違反現代建築的美感原則。此建築的一角可看到屋頂起翹的翼角如何以混凝土的構件美取代傳統的屋角。在簷下，放棄層層樑柱及斗拱，以混凝土的簡單梁柱影射斗拱出跳的美感等，均有仔細品賞的價值。



## 台北火車站

同樣的題目使用在不同的建築上則有完全不同的表現方式。台北火車站同樣被設計為一座龐大的宮殿建築，但只有黃色的大屋頂與曲線的屋面，起翹的屋角是相同的，其他部分則完全不同。由於車站除了下部為大眾搭車的廳堂外，上部有辦公的空間，所以在此處，屋頂並沒有誇張的起翹，反而是以水平出挑為主，挑簷的下面則明確的做出類似斗拱出挑的形狀，實則為掩護最上部的樓層。至於其下的柱列，此處則僅以垂直的開口與細條式的牆面來暗示傳統建築的柱列。由於各部分處理得宜，此一設計在模擬宮殿形式美的方面，並不亞於國父紀念館。



## 中正紀念堂

紀念堂建築非中國所固有，以美國所建偉人紀念堂為典範。林肯與傑菲遜之紀念堂均採古典廟宇式樣，以強調其紀念性與莊嚴之外觀。此一紀念蔣中正總統之建築，大體而言，亦遵循此原則而尤過之。為了紀念其對國家的貢獻，建一高台，以巨大梯階上登，予人以崇高與偉大之感覺。台共三層。其上之建築，為簡單的城門式樣，外壁微微向上傾斜，有穩固感，亦有高山仰止之意。中為巨大拱門，內置先總統遺像，其上為一雙層八角頂，灰藍色琉璃瓦，以黃色寶珠罩頂。整體造型，避開其政治意味，不能不承認為一富於穩重、平和、比例優美的地標建築。



## 中台禪寺

在後現代的傳統思考中，有不同程度的現代與傳統結合方式，其中具有象徵主義性質者，是哲理派觀點的產物，台灣建築師中，可以李祖原為代表。此作為他的代表作。在造型上，用象徵物件為主體，以建築的線、面、體為輔助，組合成有宗教意念的創作。建築的正面，自兩翼的傳統屋頂開始，以斜線上升，至中央高起，頗有力感，上托碩大的蓮盆式座及圓塔，整體看來，隱約為金字塔形，穩重、莊嚴，中央部份分為近乎等高之三段，上為塔座下為門樓，中為巨大開口，比例勻稱，各部配合適當，適於遠觀。



## 南園

利用傳統方式建造休閒性建築，是最常用的手法，因為中國式園林沒有傳統建築中的飛簷與柱廊，其飄逸與出世的趣味是不可得的。因此統合現代功能與傳統風貌乃一嶄新的課題。聯合報的南園為自宋元繪畫中尋找仙山樓閣之組構方式，用古法來解決今日問題的一個例子，外觀似為舊作，實為新創。此作之美感乃自兩處著力，一為屋頂組構之美，主樓的十字頂與副樓的歇山頂，加上周圍廊道與入口的屋頂，形成一富於韻律變化的畫面。其二為主樓之構成，十字頂為一大型硬山，下為重簷，由玻璃面撐離屋面，穩重而飄逸。下層似為上層之基座，充份考慮了比例與構成的美感。



## 中研院民族所

在維護傳統建築風貌之努力中，順著傳統空間與造形語彙，現代功能的路線，建築造型可以富於變化而有親切的感覺。這種創造性的路線，即放棄了傳統建築的完整外貌，將建築的形式要素加以切割再組合。此作為一典型例，其特色是試圖將閩南式村落特色運用在公共建築上，形成「馬背」式屋頂與白壁的富於變化的組合，建築分上下兩段，下段為紅色斗子砌牆面的基座，上部為白粉壁與折線的屋頂線。此作之美感在於多樣組合的韻律與記憶中鄉愁的滿足，不同於純古典美的造型。



## 澎湖活動中心

試圖結合傳統建築之語彙與現代建築之功能，已經有甚大的發揮空間，如果再加上地方特色，則可變性更大。此作因位於前高後低的基地上，自後面的廣場看乃為一富於光影變化的組合體，有相當的吸引力。建築分上下兩段，下段使用當地民間的建築材料：砗磲石，為基座，其色深灰，與傳統閩南習用的紅色方磚有完全不同的風貌。此建築基本上為一西式設計，採有機組合方法，但以傳統語彙，特別是以「馬背」硬山與紅瓦頂為收頭，外加圍牆上的開口等裝飾，構成一富於地方風貌的，具有多樣組合韻律的美感造型。



## 墾丁活動中心

此一組建築為有意恢復台灣傳統建築風貌者，大多依古建築組作全面之重建，似民俗村，以達保存與教育之目的。但在功能上，古建築僅能供住宿之用，有些活動中必要的需求，如集會與飲食，則非有新的設計不可。此作為使用台灣傳統建築語彙所設計之餐廳與右方三合院之結合，餐廳為一兩層建築，面對廣場為硬山牆面，故建築之造型美為面的組合與屋頂天際線的組合。此處以二層高的牆壁及其開口與一層高的部分形成富變化的節奏，天際線則以「馬背」的起伏的韻律為基調。色彩以白為基本，與紅相間，有統一與變化，空與實對比之美感。

# Contemporary Architecture

二、當代

各建築師作品

83



## 復興中小學

現代主義之後期常常活用立體主義之語彙，創造富於變化之造形此為一鬧市內之中小學校舍，使用橘色面材構成之立方體為基調，以水泥色板面與玻璃面的穿插組合為一富起伏韻律的樂章。為了較統一的秩序感，設計者在牆面上以水平線條表示每層高度，並貫穿全部立方體。視覺焦點為鐘塔，為由三件立柱式結構體組成，主要仍為橘色磚面立方體，最高者為灰色版面，較低者為一玻璃面匣式結構，匣上的水平線與建築本體上的水平窗格相呼應，適當的呈現出立體主義的美感。



## 台灣高速鐵路新竹站

當代建築的主要特色就是使用鋼架結構的活潑性取代R.C結構的敦實感。近二十年來，世上產生很多曲線而有動感的建築，試圖把建築的形象自石塊的永恆性改變為隨時可振翼飛去的鷹隼，此作為台灣建築界首次成功使用此一技術，取得讚賞者。設計者的構想為一矩形鋼片，彎曲而為屋頂，亦可視為鳥翼，覆蓋整個車站。其頂下的結構為鋼管立體桁架所構成之具有彫型美感的樹枝狀構成。這也是當代鋼構大跨距建築所共同追求之目標。此建築由於覆於高架鐵道之上，又有前長後短的屋頂，頗似一即將振翼的大鳥。



## 交通大學招待所

當代的風尚痛恨平凡與理性，所以想盡辦法破壞平坦的牆壁與直挺的柱子，但大多作品均失掉基本的美感。富有創造力者都在思考如何使用歪斜的要素設計出不失功能而又有美感的建築。此作為成功之案例。設計者把建築之正面，二層與三層部份以折疊面方式處理，每一折線傾斜角度不同，因此形成一凸凹不平之表面，為了強化此戲劇性，每一折面用水平木板為表皮，以板條之不同斜度突顯崎嶇的程度。再在此崎嶇面上開各種不同比例的窗子，有大小方窗有直條、橫條面，自由散落在牆面上，形成非歐幾何的隨興美。



## 實踐大學設計學院

建築造形漸自功能主義轉為形式主義，首先是改變表面的玻璃與牆面，使觀眾無法辨別其內在功能，只能以其立體之造型來欣賞。此建築即以立體的組合不同面材，間以空實的變化而成的作品，其目的為使用龐大的塊體與高大的開口得到紀念性。高高在上的招牌用水平線條組成，主要的建築體由時下流行的垂直條飾連成一個平面。隱約可見後面的柱梁架構，再由最低層的R.C塊體支承，懸在空中，形成一個巨大的進口空間；整個造型為由點、線、面、體所構成的畫面。



## 廣達研發中心

完全透明的建築為當下的一個特色，實由鋼桁架支撐系統之發展而來。當下的建築師互相承襲以鋼圓材為構件，以樹枝狀構成立體化為構想，設計出美麗的圖案，再用透明的玻璃頂來照明，使結構體成為視覺焦點。這是當代建築理性發展的一枝，在大跨距的公共建築上已迭有表現，此作為一辦公廳舍，卻以大跨距建造一樹林狀覆蓋體，將數棟辦公樓連為一體，成為視覺中心。此作的圖案化為以交叉的屋頂鋼梁，形成空實相間的菱形，抬頭看去韻律感十足，與樹枝狀之三角形支撐相配合，令人心神暢然。



## 蘭陽博物館

歪斜為時代的風尚，但利用歪斜創造美感是高手的目標。在宜蘭的近海處建造一座博物館，使設計者構想一塊海岸傾斜的巨型石塊，實在是很高明的創意。此建築之外觀即依片岩的形狀，以天然石材為面材，以傾斜的水平線條為石紋，建了一個龐大的石塊，突出於水邊的地面。由於充份表現此一構想，建築為傾斜的，有沉入水中的感覺，因為包括玻璃開口都是傾斜的。此造型之吸引力已為大量觀眾所證實。只是做為一個博物館，其內部空間雖頗為動人，卻不適於展示的發揮。這也說明當代博物館已偏重建築之事實。



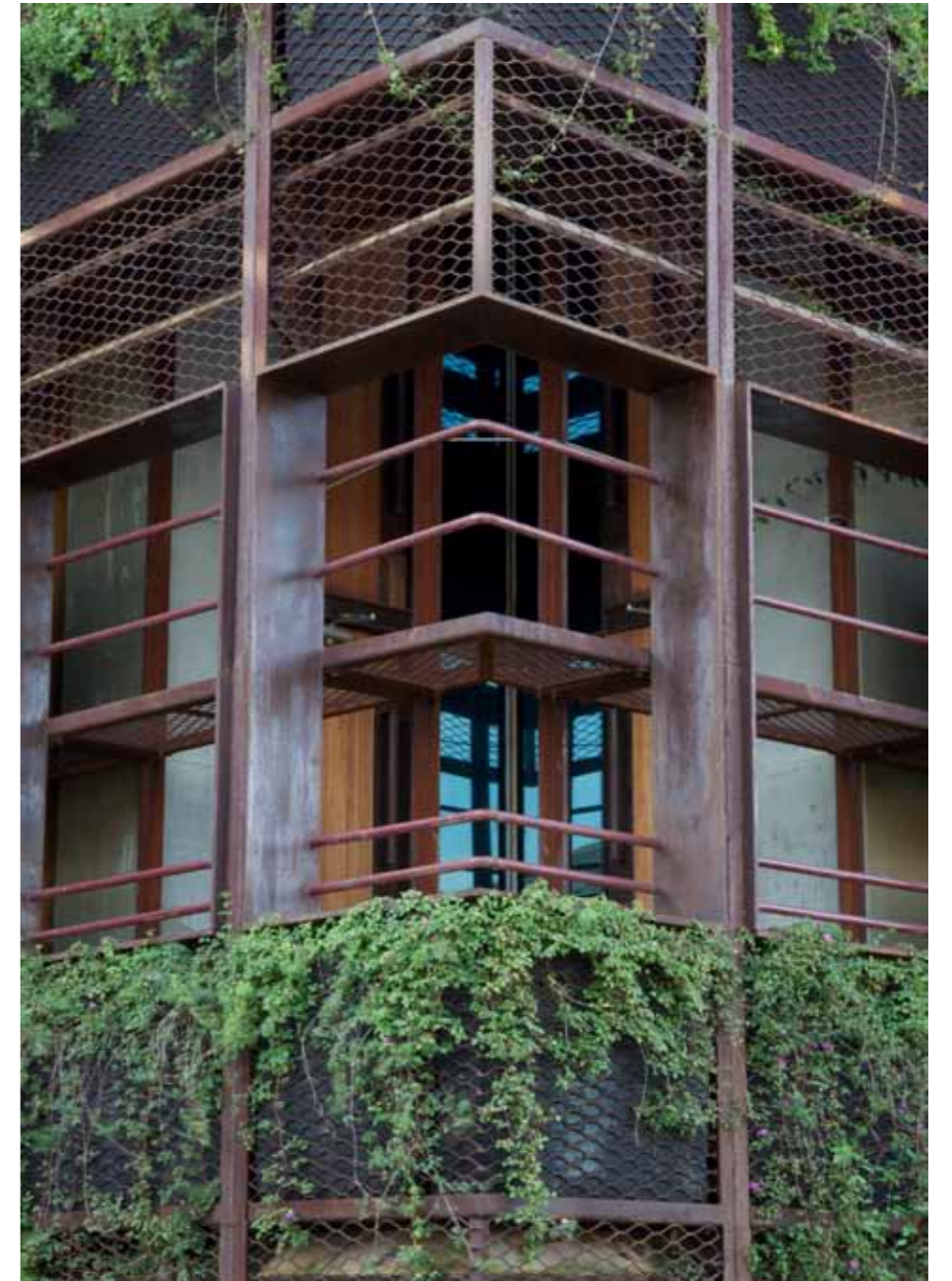
## 新竹文化中心

這是試圖以圓弧輪廓，使用清水磚與清水混凝土建造的客家風味的建築，雖無客家圓樓之外貌，卻有圓形建築之美感。在這裡呈現出現代建築的素樸與簡潔的韻律感，同時表現了幾何組構的美。最高處是一堵矩形的高牆為背景，襯托出下面的圓錐形屋頂，自正面看似三角形，緩緩伸展到出簷的收頭。在簷下則為弧形的混凝土梁，以大弧線形包被了整個建築群；這根大梁是由下面的板柱支撐著，這些板柱不但呈現混凝土的質樸之美，且以勻稱的比例為間隔，構成優美的節奏。



## 新竹文化中心

在高層建築上的開口是美感成敗的主要因素。現代建築多以處理柱梁架構與玻璃開口的關係為造型的依據，此處則為一清水磚砌成的一堵高牆。如何處理高磚壁上的開口為一新的課題。在此，設計者考慮各層功能的不同而構思不同的開口方式，然後組成一個富於變化的正面，是頗有創意的，畫面上呈現的是四層的建築共三組橫向開口。每層開口均不相同，除第三層為退凹的開口，似為陽台，其他三層均為窗子，只是窗的單、雙有異，開窗的方式不同而已，整個牆面富於變化與統一之美。



## 六堆客家文化園區

當代建築為提高環境品質，有各種處理建築表面的手法。此處為在建築物的外面套以鋼架的方式，達到遮陽的作用。此鋼架想像為雨林之樹冠。建築物本身為清水混凝土造，外面的鋼架則分數層，每層欄杆的高度為鋼絲網，內植以灌木，有美麗的枝葉下垂，用以遮陽，其上則為水平鋼條與版面之隔條，近頂處再加鋼絲網以連結上層之植栽，因此在外觀上是鋼材支柱間的水平隔條的組合。構成簡單的空間秩序，由於鋼材為各種斷面所組成，在構造細節上亦有其可看處。



## 瑪家農場永久屋

由於經濟的快速發展，現代之後的建築極少純為滿足居住基本條件的作品。此一家屋之設計為因應水災的破壞所建之「基本原型」的木屋，以簡單工法迅速完成，以應急需，但也可永久居住。此為數種房型中的一種，為簡單的矩形空間，兩層樓房，上為單純的斜屋頂，下為遮陽，可以自行參與施工。此種建築有一種樸素與純淨的形式趣味，上層為平板的牆面，為兩個房間各開一窗的簡潔造型，在深出簷的陰影下，呈現簡單的家居外觀，這是不求美觀所表現出的率真之美。



### NSP3

NSP3 以斜線無秩序的折面構成一個有趣的正面，在外觀上是一種有趣的造型遊戲。此為以玻璃面玩此遊戲的作品，其趣味在大小寬窄不同的折面反射了富於變化的折光效應。尤其反射天上的陽光與白雲的移動，予人以人世流變的反思。此作為一高大的建築，故玻璃帷幕的後面有開口的變化，透出玻璃的光影似為礫石的花紋視覺效果頗為動人。此建築的一側矗立著石碑一樣的硬面建築，似為玻璃牆面的支柱，穩定了正面的脆弱感覺。



## 基督救恩之光教會

教堂建築原來是社區中的視覺焦點，建築的外觀多呈三角形，兼有富麗之正面。但近年來，宗教進入市內大眾之間，教堂不再是地方之核心，反而與商店建築，或高樓相處，在造形的設想上顯然需要新的構想，創造新的意象。此一作品具有當代性，使用傾斜，反幾何秩序等語彙，在平凡的市街上突顯其形式的獨特性，聚會堂為深色，其側有一「方舟」式塊狀半浮於空中，吸引行人目光。上部的黑色輕結構落在下部石材表面的建築塊體上，有穩定感，整體看來，多元素的造型自然搭配，有出奇的表現。

## 南藝大音樂系

這是合院設計的最早嘗試，設計最重要的是建築院落與自然地景的關係：學生練琴的生活模式如何轉化成建築的空間。我們想到戶外的演奏廳、開放的琴房與半戶外的練習場所。學生走在琴房與宿舍之間的長廊，穿梭在音樂與地景中，穿過一個又一個的院落，看看山、看看天。設計是四組四層樓尺度的方院組合：教學空間是一個較大型、較具公共性格的開放式合院；宿舍部份則圍成一個尺度較親切的小型合院。此作為以空間變化的美感為創作目標的特例。



## 白沙灣海水浴場旅客中心

白沙灣海水浴場旅客中心的設計，反應了冬日的強風、沙丘與夏日強烈的日照。建築配合地形與地景。這是從一棟八零年代的老舊建築改造和加建而成的。設計以緩坡樓板將原有建築與新建的旅客服務中心連接，並使遊客能順著白沙地形走上建築頂的草坡。L字型的曲折量體緊貼著等高線與擋土牆，形塑面海的大廣場。覆草的屋頂升起下降的安排，除了配合地形與屋頂草坡的起伏，也利用向北側開起的大小折板，帶入自然光線與海景，體驗海天一色、天人合一的意境。





## 六甲工研院區

一般宿舍或住宅建築，大多平淡無奇。此為一庭園式宿舍，以生態池作為中庭的一部份，同時供蓄洪池之用，使此建築的背面與自然環境相融之景觀，頗能引人注目，此建築立面的設計注意到立體效果與光影變化，與自然景色相配合，設計方式為以陽台之面板撐離建築之表面，原為現代主義時代常用的手法，在此有趣的是各層宿舍之陽台開口交錯，使面板所形成之韻律多些變化。同時陽台面板使用兩種，一為白色水泥板面，一為透空之木條構成之板面，增加表面的形式節奏的頓挫之美，頗富雅趣。



## 那瑪夏圖書館棟-九典

此為那瑪夏民權國小之圖書館，設計者是自布農族男子集會所設想，並結合現代圖書室的功能。在形式上同樣是結合了傳統原住民的趣味與現代設計而成。此作發揮了菱形圖騰的象徵意義以菱形圖案組合為一立體造型，有非常成功的視覺效果；菱形不但使用在山牆式正面之玻璃壁上，而且實現在屋頂版面上。最上面的氣窗屋頂為小型菱形折面，建築主體之大屋頂亦為菱形折面所構成，似一鳥展翼欲飛。整體看來，此一作品兼有傳統的風味與時代的美感，比例良好，線與面之組合頗富動感。



## 台北市花博新生公園 三館

台北花卉博覽會中的新生三館是綠建築的代表作，成功的把建物消失在周圍的樹林中，與草坪下。設計者盡一切可能利用花草樹木與建築交融，因此大量使用曲線與綠面相結合。其成功處在於將建築的屋頂用綠面覆蓋，並用緩坡面與地面相連接，使參觀者不期然的走到屋頂的草坪上，觀賞綠林的頂部景觀，予人以愉快的感受，設計者以節能屋頂示範以草坪綠化以軟化天際線，降低都市熱島效應。本建築之屋面設計以裝置太陽能以提供再生能源。



## 宜蘭羅東橋

在國際當代建築中，前衛的表現方式之一是非垂直、水平的線形結構，及這種結構所呈現的形式與空間。其中有一類為非理性的構成，目的在對觀眾形成訝異與新穎的感覺。此作品為一座橋，為公共通道，整個結構為三角形構成，兩側的立柱為傾斜度不同的三角形支撐，其上為三角形橫梁架構。非理性處為兩側的支撐均向一側傾斜，而傾斜度不同，使人產生即將傾斜的錯覺。如果以美感來判斷，則為有秩序與韻律感的訝異，屬於動態的美，只有覺悟到一邊有坐位時，才能定下心來，接受此一異物。



## 遮陽

當代建築的線形結構，為使用鋼材使結構體輕量化，造成飄逸的感覺。把線形構造以傾斜的方式呈現是一種流行的作法，志在創造動態的組合，消除建築呆滯的靜態。這也許是受舞蹈藝術影響的結果。此作品為一遮陽，並無明確的功能，但其動態美則甚為明顯，是屬於理性的線形構成。主要支柱左傾，分枝則向右伸出，為樹枝支承樹頭狀，整個構成有結構的穩定性與明確的韻律美感。

## 宜蘭員山機堡戰爭博物館

自從上世紀中葉，柯比意使用混凝土創造雕塑美感以來，很多建築師做同樣的嘗試，在當代建築較為少見。以清水混凝土表面的可塑感為表現手法者多以版面表現，此作為少見之曲面混凝土作品，使用三度空間的彎曲，構成一頗具動感的空間，在設計與構造上都有相當之難處。此面似為室內，但一邊無壁，亦可視為戶外，簡單的構成有圓柱、斜壁等相配合，創造之光線的戲劇，為美感產生的源頭。



## 聖嘉民啟智中心住宿區

在當代歪斜美學的範疇裡，有一派是走卡通路線的，其方式是利用斜線的自由創造隨興與有趣的感覺。如果在色彩與開口上再多些變化，就可創造童話式的外觀。此一作品原為三座簡單建築的組合，卻利用隨意傾斜之屋頂，三種不同粉色的牆面組成可愛的孩子趣味。另外，每座建築的開口，大小不一，隨意的排列著，增加了卡通的趣味。在第三座建築的地面層，有意的做出一外張的基座，增加了外觀的趣味性





## 地震博物館

為921車籠埔斷層地震破壞所建的地震博物館是當代建築的重要作品。此斷層地裂之處呈現線狀，分佈於光復國小的校地上，因此建館時即以覆蓋此破壞線建造為一曲線形建築，利用當代建築流行之曲線流暢的造型與線形網狀構造的韻律，非常適當的表現了地震的律動與建築的動感之美。在建築上，設計者使用清水混凝土為骨架，與鋼繩拉繫的屋頂結構形成構造的優美節奏，利用玻璃牆面反映畫面深化此節奏的動感，為一極成功之作品，是當代造型而符合現代理性原則的設計。



## 新北市立鶯歌陶瓷博物館

這是台灣第一個得到盛名的地方博物館，它的特點是拋開傳統建築的設計方法，用三個不同的結構體組成博物館的整體。三個結構體在形式上，一為水平定向的長方形，一為垂直格子的長方形，一為玻璃弓形圓弧面。第一個為博物館的主體，一切主要功能均集中於此，第二個為大廳，是建築界少見的其高無比的穿堂，第三個結構體則為無關緊要的服務性設施，所以這個建築的特色不是外觀的華美，而是內部公共空間的宏偉，這是一般觀眾難得的經驗。



## 台灣歷史博物館

當代建築的造型已經沒有整體感的要求，尤其在綠建築出現之後，為了節能減碳建造太陽能結構與主體建築不能融為一體是很自然的。台灣歷史博物館強調此一部份的功能，建有龐大的架構，形成一獨立造型，吸收太陽能的版面以最適當的角度與朝向展開，其支承的鋼架乃成為形式的重點。這樣一個具有觀賞價值的構架落實用清水混凝土的版狀框架上。形成一富於秩序感的單純造型。





## 彰化地方產業交流中心

舊屋翻新與再利用亦是近年來的趨勢。此作為把穀倉改為產業交流中心的例子，把原本荒廢的建築改變為有文化功能的商業建築。倉庫部分為一系列的通氣用老虎窗，特別改建者為三層碾米機房，後者尤為視覺焦點，令人觸目所見者為一老式山牆的灰色三層高建築前面增加一現代V字形屋頂，並沿屋簷線開了有音樂韻律感的窗口，形成新舊形式的強烈對比。卻用水泥版外壁與戶外樓梯予以統合，是很少見之特異形式之組合，而有當代風。

## 十三行博物館

廿一世紀的建築形式特色為傾斜與輕快的曲面，都反應在此一作品上。建築之主體為一龐大的弓形曲面，自地面升起，到高處似一片軟版以圓角下折，形成後方的正面。在主體建築一側為一傾斜之赭色高塔，背後由傾斜的水泥版折成之行政中心，所以這是由三個互相獨立的結構體組成，欣賞者要以個別的視角去體會設計者的用心。志在創造多樣的形式感受與空間經驗，曲面的屋頂等於一個大樓梯，供你走上頂端觀賞海景。





## 信義區人行天橋

在台北的鬧區信義區商店街上所建的人行橋，本是簡單的鋼骨梁柱，但設計者有意使之雕塑化，並呈現當代特色，乃採取兩個手段。其一為使柱子消失，其二為加蓋玻璃屋頂。第一個方法是把一般的柱子改為三支鋼管柱彎曲而成的雕塑造型，兩支在無形中托住梁及地版，第三支則向上如樹枝，吊住玻璃頂棚，使該頂棚如同飄浮在空中。玻璃頂蓋內部沒有燈光，形成發光的水平版，飄然有輕快的感覺。

## 王功橋

在使用當代語彙的建築中，廖偉立的有頂蓋的王功景觀橋是最成功的一例。使用鋼骨桁架所建的橋身，外觀以折板構成，使用的語彙為尖角三角形的面，相互穿插而形成。在整體造型上，可以感受到橋身結構的力感，但空、實對比的斜尖角形狀，僅有形式意義，似為一輕快之雕刻體。為了擋風，在橋身的堅實造形之上，使用玻璃為部分擋風牆，構成多面向空實相間的造型。除外觀外，此橋身的內部空間則頗富變化，走在橋身上可見橋身兩側造型與頂上開闔相間的種種趣味與美感，還有休息用的坐椅，遠超出一座橋的功能。





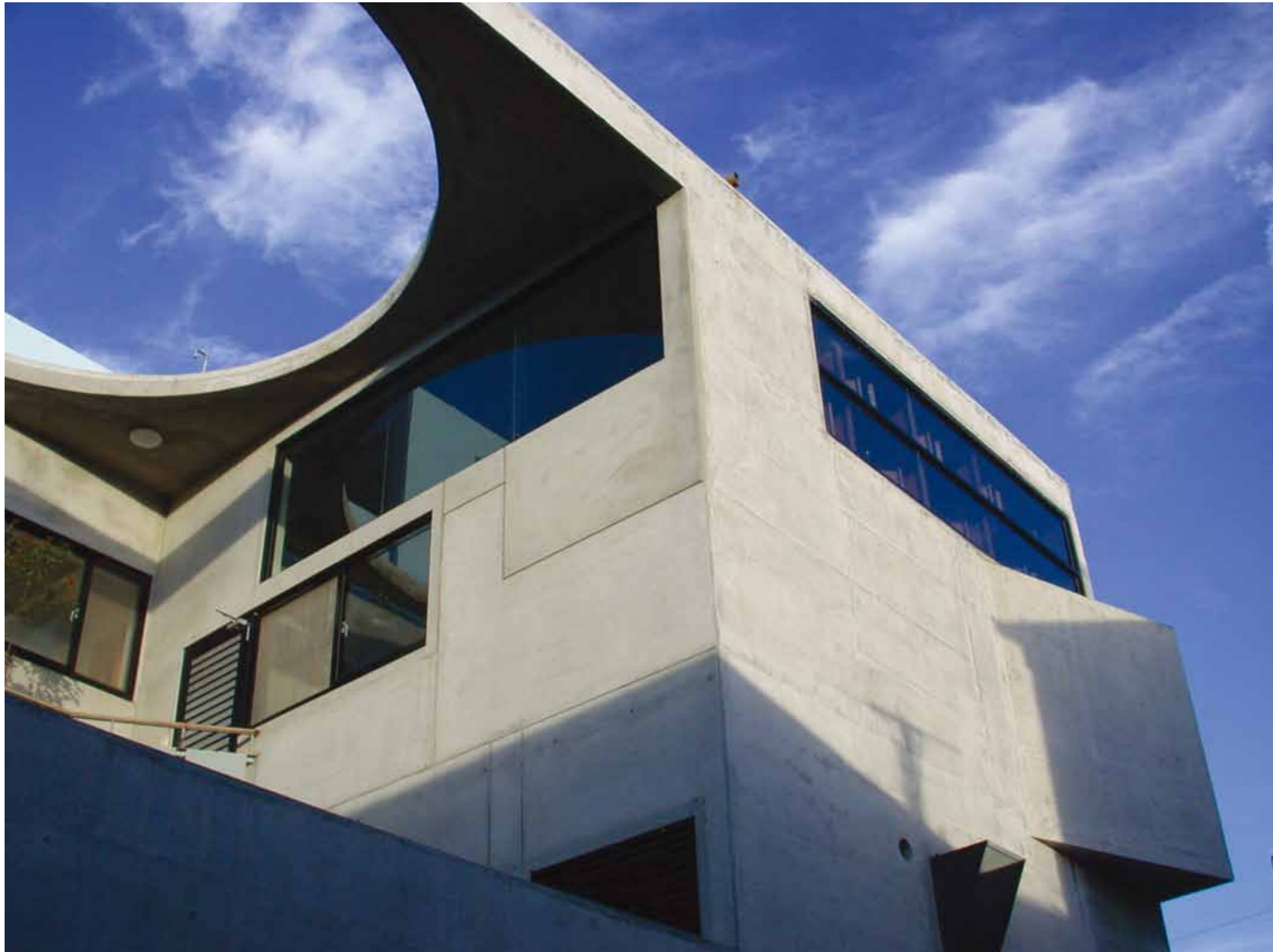
## 泰安公寓

在流行的商業建築中，大框架造型亦見佳作，此為顯著之一例。框架為龐大的匣子，把幾十層的公寓，包被在內。其中為一般水平線分割樓層，為使造型簡化，每層均以明顯的欄版為之，以掩飾功能的變化，與玻璃面的高低。此作強調其統一性，以對稱的每層兩戶的安排，兩側為後退的陽台，陽台上置以相同的花台，種植同樣的植物，必須由住戶遷就相同的品味。為強化造型特色，在大框內加以細條收邊，近頂處為退凹垂直設計，比例、質感均甚完美。



## 隆大鳳凰菩提

近年來商業建築之品味日漸提高，不但重視外觀，也重視內部之空間。此一作品為透天住宅，每戶均有後院，設計者利用鋼筋水泥的版面，把後院的空間分割為有變化的構成，上層均有屋頂露台，使此立體構成可以做為俯視欣賞的雕塑。為了突出版式構成，露台地面使用木板，以分開垂直與水平面，欄杆則用玻璃，以減少對版面組合的混淆，只有面對公共空間的一面，為保有隱私，欄杆使用密集的水平格子。也增加了質感的變化。



## 阿蓮鄭宅

住宅建築的設計，因業主品味的提高，漸漸及於細部。此一作品為一大型住宅，建築的內部功能多樣化，使局部的外形呈現有趣的變化。這是利用清水混凝土面與玻璃面的自由組合而呈現的富於變化的造型，屬於現代後期的精緻型風格。空實的對比，方圓的並陳，增加了立體的美感。在表面處理上，除了玻璃開口以黑框加以強調外，清水牆面上亦有意留下的模板線，增加了線與面的組合趣味。此一效果在青天白日之下，光影輝耀，尤為明顯。



## 五結簡宅

拋棄現代主義的教條，回歸地方風格的追求，年輕一代開始自由表現之風。但在所謂「地方性」則見仁見智。此一作品以通常作為內裝之木板用為建築之表面材料，確實別有風味，但無法與地方傳統作聯想。此宅似為大型住宅，分割為若干小型房屋，以廊道相連而成，因此大宅而有簡易民宅之趣味。細看部分，可看到小屋的屋頂，誇張的單面傾斜，與木板面配合，返回農宅素樸的趣味，窗子雖小，但為整片玻璃突出於牆外，也有當代的感覺，整體看來，較近美國西部住宅的味道。



## 竹崎林宅

在同樣的地域風格的追求中，不期然的採取美國民宅風格者，此作為一佳例。這是木造住宅的標準做法，外壁為雨淋板，開窗則以室內功能之需要分為牆上直接開口，與突出之窗台及伸出窗台三種，以刷白的雨淋板面為背景，三種木板色澤的窗子開口組成相當有變化的正面，是這個作品的造型特色。在建築主體之外，搭建了休憩用的露台，以木地板鋪面，上為木質花架與支柱，形成一個輕鬆的半戶外廊道，對整體建築的外觀增加了些愉快的感覺。

## 度咕屋

在歐美，偶而可見素人建築，亦即非建築師卻喜歡建屋的人，使用自己的雙手，選擇自己喜歡的樣子所建的住宅。台灣少見，此作為僅知之一例，位於金山海岸。這類建築不理會常規與一般建築的設計原則，有其獨創性，對一般大眾有吸引力。度咕屋之材料為建築廢料加水泥與泥土砌成，為一蟻丘式建築，結構為拱頂式。建造者必然有相當的審美素養，因此在造型上雖以自然與樸素為原則，但開口的方式與屋頂的輪廓可以相配，為大小拱頂的組合，有彫塑體的美感。





## 國立台中圖書館

當代建築的造型以流線形為最流行，但大多使用在以象徵為主的公共建築上，如美術館等。此為圖書館建築，正面使用流行雕刻流線型正面者則為少見，這種建築無法自理性上理解其美感，但為純感性之造型，甚至無法自外觀判斷其樓層。觀者應以欣賞雕塑之心情去吸收其活潑、流暢的造型美，正面為白色的牆面與藍色之玻璃窗所組成，彎曲、凹凸，隨意構成，在日光下，因光影而尤多表面的立體感。可以視為純藝術品，面對足夠的空地，以便欣賞全面為一重要條件。

## 雲林勞工育樂中心

這是一座在廣闊的空間中建造的公共活動建築。設計者有意利用地面高程的變化創造空間的層次感，並分解建築的形體為幾何體的組合。對一般民眾而言，造型變化不易掌握，但在每一層面均有良好的視覺構成。主要的層面為屋頂草坪面，與鄰近市區相連，建築之主要量體為一垂直的黑色半透明的矩形框架結構與一水平的深出簷版的組合。在主建築的一側為一半截紅磚牆壁，與主體形成量感的對比。此一紅磚壁實為較矮小的垂立方體，故亦與主建築體有形式的和諧感。



## 台北市立圖書館北投分館

另一座木造建築為以綠建築聞名的北投圖書館。考慮節能減碳的綠建築，一般說來，形式美方面並非其重點所在，因此在外觀欣賞上，要以不同的態度面對。此建築在造型上甚為低調，以最合乎功能之原則處理各向立面，因此予人以素樸與平凡的印象，建築物在公園中之體型龐大，使用斜屋頂與周邊之樹木相配合，立面則盡量以不同的朝向、用了不同的手法面對不同的環境。其中最令人注目的立面為面對開敞園地的長向面，外觀為水平線欄杆所構成，其當代造型的特色為傾斜的長屋頂，望之有輕快之感。



## Chutch

現代都市中建造教堂，由於地價昂貴，早已成為一高層建築的問題，必須容納多種功能且表達出宗教的崇高與偉大，對民眾產生吸引力。這是一個不易解決的難題，視設計者個人的觀點尋求答案。此作的解決之道為強調高樓的垂直線條，使用石質材料的牆面與玻璃帷幕，把建築物表面分解為細而高的長條，加以組合，希望能達到仰望與崇高的目的，至於教堂的象徵則在最上的玻璃面上，以最簡的十字架表示之。集會堂在頂上的曲線屋頂為這些高低不一的長條構成畫上句點。



## 住宅+牙醫

市區住宅，特別是透天厝，與周遭建築的關係大多是交融的，因此在中產階級的住宅區中，很難有獨特的外觀而又能與鄰居調和者，所以比較現代的連棟住宅大多為建商成列的新作，鮮有單獨行動者。此作為一特例，設計者有意的排除面街的外觀，為避免太過突出之造型，有意的仿照女子戴紗的方式，掩遮內部的空間與形式，使這個作品披上一層神秘的面紗。自一個觀點看來，這個作品是沒有正面的。但由於作為面紗的金屬簾可以任意分段打開，其外形在不斷改變中，這個照片是比例勻稱的一個可能。



## 礁溪林宅

民間住宅建築為與自然界融合，未必一定要有突出的造型，能以最平凡的方式設計宜於鄉間生活的住宅，其實也是一種創造性的態度。這個作品是不求突現的例子。一個二層的住宅，第一層為普通的R.C.架構，上層為木造的居室，環周有走廊，有深遠的出簷，是很舒服但不顯眼的建築，此一照片為地面層與院內水池及近鄰關係的景觀，可見到建築的質樸的風格。近鄰的建築，一為磚房，一為木屋，都是斜瓦頂的住宅，為典型的無特殊設計的設計



## 聖嘉民啟智中心

從紊亂中找到美感是很困難的，這是當代建築美學的困惑所在。歪斜的與非幾何秩序的設計大體上有兩類，一為順乎自然力學與秩序的作品，一為完全沒有理性的作品，但尋求和諧應該是美的最終目的。此一建築似以雜亂為目標的設計，建築分為互不相干的幾部分，除斜頂之外無共通的特色，但各部建築之門窗，同樣由歪斜的直挺子構成，卻有某種程度的秩序感，因此成為此作品之視覺焦點。若不從功能著眼，此等開口方式是有獨特美感的。



## A House with Wings

在原野中建造的住宅，如何與外界環境交融為一主要的課題。此一作品是以木材建成，在材料上接近自然，所以室內外盡量顯露材質，可是為求進一步的與自然環境相結合，在造型上自建築的主體伸出一只翅膀，向面對的大草坪展開。翅膀是由屋頂的深出簷所形成。木結構的桁條露明，與挑空樓板之梁桁相呼應，兼有樸質與靈巧的美感。此伸出部分，由暗色的板條牆面與欄杆與白壁的支撐形成鮮亮的對比，和諧而生動的外觀，頗有欣賞價值。



## 辦公大樓

高層辦公大樓極少有特殊造型者，近年來，建築師開始嘗試突破而有新創。此一作品為嘗試結合現代後期之堅實正面與多種形式玻璃面之一例，有相當的視覺效果。建築的正面為高腳「口」字型框架中間為正方形開口群組成之畫面，其美感來自正方形之基調與排列的秩序。全面自貼面石片、窗子開口，每層窗框單元到屋頂上的大開口，都是正方形，因此有如和諧之樂章。側面富於變化的玻璃面，自最上的退凹折面，到中段斜面帷幕，到近地面之半錐形體，使此作增加了當代的趣味，仍不失主體建築之堅實感。



## 清水磚拱門

此一作品為楊梅某一別墅所設計之拱門，拱為清水紅磚砌成之半圓形，下面用兩個石墩支承，為極簡單之構成，來自西方建築之傳統。此作品之美感來自素樸的質感，尤其是紅磚砌作的精緻感，但是潛在的因素則為設計者重視幾何秩序所致。此拱門高與寬相等，為正方形，自台階到石墩高度之開口亦為正方形。開口之菱形圖案之鐵門，高與寬亦相等。因此雖為一簡單的拱門，卻有值得令人注目的感覺。輕快的鐵門與磚石拱門的對比，尤其可增加視覺的興味。

## 住宅大樓前院

市區街角的一般住宅大樓，為引起市民的注意，面對街角建造一有傳統意味的大門與前院，是此作品的視覺焦點。院落由一曲面圍牆形成，牆上開了大型拱門共七洞。為求變化，此圍牆採中間高，兩翼較低的方式，使中央三門之牆同高，顯示出正門的位置。兩翼降低兩階，每階各有一門，形成整體的韻律。牆面使用了淺色的面磚，用傳統的砌法貼面，開口邊緣收頭等均按磚拱作法，細緻可觀。此院落有趣的是在其一側大樓的牆壁上隱約可見紅磚的側影，上有馬背頂，似為古老閩南式傳統的憶念，足以令人駐足凝視。



## 大安森林公園站捷運站入口

現代建築，對於捷運入口多採低調，避免形成地面太大的視覺障礙。本案捷運站因位處大安森林公園，車站與公園結合，腹地廣大，加上近年來，建築之感性受到重視，才有頗為誇大之光塔類建築突出於地面。此作為一鋼結構光塔，外觀採流行之半弧形，入口正面則用傳統之拱門及菱形圖案組成之玻璃門，結合傳統元素與現代語彙的表現。弓形立面為玻璃壁面，但有大量可供通風之開口，為長方形向外開的窗扇。設計者有意避免整齊的排列，窗扇之高度與寬度有諸多變化，以形成亂中有序的組合

# PHOTO CREDITS 圖片提供資訊

## 一 傳統與現代

### 閩南傳統 / *Traditional Taiwan*

名稱	版權
1 金門王宅院牆	漢寶德先生辦公室
2 金門民宅的山牆	漢寶德先生辦公室
3 芹壁民屋	漢寶德先生辦公室
4 北台灣路邊民居	漢寶德先生辦公室
5 赤崁樓	漢寶德先生辦公室
6 傳統建築院落	漢寶德先生辦公室
7 傳統建築的梁架	漢寶德先生辦公室
8 傳統院落的牆面	漢寶德先生辦公室
9 傳統建築的洞門	漢寶德先生辦公室

### 日治時期 / *Japanese Western*

10 國立臺灣博物館	漢寶德先生辦公室
11 中山堂	漢寶德先生辦公室
12 臺大醫院	漢寶德先生辦公室
13 臺大醫院側門	漢寶德先生辦公室
14 台灣大學文學院	漢寶德先生辦公室
15 台灣大學行政中心正門	漢寶德先生辦公室
16 市街店面之一	漢寶德先生辦公室
17 市街店面之二	漢寶德先生辦公室
18 市街店面之三	漢寶德先生辦公室
19 三峽店面	漢寶德先生辦公室
20 台北中山南路上教堂	漢寶德先生辦公室
21 安平洋樓	漢寶德先生辦公室
22 鹿港西式建築宅第	漢寶德先生辦公室
23 華山文創園區	漢寶德先生辦公室
24 華山文創園區	漢寶德先生辦公室
25 國立台灣文學館	攝影：林柏樑 國立台灣文學館
26 監察院	攝影：周俐云

### 現代後 / *Late Modern*

27 東海大學銘賢堂	阮偉明
28 外交部大廈	漢寶德先生辦公室
29 台大農業陳列館	漢寶德先生辦公室
30 洛韶山莊	漢寶德先生辦公室
31 彰化文化中心	漢寶德先生辦公室
32 金龍頭活動中心	漢寶德先生辦公室
33 成功大學航空太空研究館	吳明修建築師事務所
34 台灣省建築師公會大樓	吳明修建築師事務所
35 美孚亞大通商樓	吳明修建築師事務所
36 台北街頭一	漢寶德先生辦公室
37 台北街頭二	漢寶德先生辦公室
38 台北街頭三	漢寶德先生辦公室
39 台北街頭四	漢寶德先生辦公室
40 台北美術館	台北美術館
41 聖十字堂	徐明松
42 公東高工都蘭聖堂	徐明松
43 路思義教堂	徐明松

### 後現代 / *Postmodern*

44 原台灣科教館	漢寶德先生辦公室
45 國父紀念館	漢寶德先生辦公室
46 台北火車站	漢寶德先生辦公室
47 中正紀念堂	漢寶德先生辦公室
48 中台禪寺	漢寶德先生辦公室
49 南園	漢寶德先生辦公室
50 中央研究院民族所	漢寶德先生辦公室
51 澎湖活動中心	漢寶德先生辦公室
52 墾丁活動中心	漢寶德先生辦公室

## 二 當代

### 各建築師作品 /

53 復興中小學	大元聯合建築師事務所 攝影：鄭錦銘
54 台灣高速鐵路新竹站	攝影：陳弘璋
55 交通大學第三招待所	攝影：陳弘璋 大元聯合建築師事務所
56 實踐大學設計學院	大元聯合建築師事務所
57 廣達研發中心	攝影：陳弘璋 大元聯合建築師事務所
58 蘭陽博物館	攝影：鄭錦銘 大元聯合建築師事務所
59 新竹文化中心	謝英俊建築師事務所
60 新竹文化中心	謝英俊建築師事務所
61 六堆客家文化園區	謝英俊建築師事務所
62 瑪家農場永久屋	謝英俊建築師事務所
63 NSP3	潘冀聯合建築師事務所
64 基督救恩之光教會	立聯合建築師事務所
65 南藝大音樂系	王維仁
66 白沙灣海水浴場旅客中心	王維仁
67 六甲工研院區	九典聯合建築師事務所
68 那瑪夏圖書館棟 - 九典	九典聯合建築師事務所
69 台北市花博新生公園三館	九典聯合建築師事務所
70 宜蘭羅東橋	田中央聯合建築師事務所
71 遮陽	田中央聯合建築師事務所
72 宜蘭員山機堡戰爭博物館	田中央聯合建築師事務所
73 聖嘉民啟智中心住宿區	田中央聯合建築師事務所
74 地震博物館	邱文傑建築師事務所
75 新北市立鶯歌陶瓷博物館	鶯歌陶瓷博物館
76 台灣歷史博物館	攝影：高曉君 via 趣旅行

### 名稱 圖片提供

77 十三行博物館	十三行博物館
78 彰化地方產業交流中心	石昭永建築師事務所
79 信義區人行天橋	張樞建築師事務所
80 王功橋	立聯合建築師事務所
81 泰安公寓	李天鐸建築師事務所
82 隆大鳳凰菩提	元根建築工房
83 阿蓮鄭宅	徐純一建築師事務所
84 五結簡宅	大藏聯合建築師
85 竹崎林宅	考工記工程顧問有限公司
86 度咕屋	何俊賢
87 國立台中圖書館	潘冀聯合建築師事務所
88 雲林勞工育樂中心	立聯合建築師事務所
89 台北市立圖書館北投分館	九典聯合建築師事務所
90 Chutch	潘冀聯合建築師事務所
91 住宅 + 牙醫	阮偉明
92 礁溪林宅	田中央聯合建築師事務所
93 聖嘉民啟智中心	田中央聯合建築師事務所
94 A House with Wings	考工記工程顧問有限公司
95 辦公大樓	張哲夫建築師事務所
96 清水磚拱門	張哲夫建築師事務所
97 住宅大樓前院	張哲夫建築師事務所
98 大安森林公園站捷運站入口	張哲夫建築師事務所

國家圖書館出版品預行編目資料

建築 / 漢寶德撰文. -- 第1版. --  
臺北市：文化部, 民102.03  
面；公分. -- (生活美學理念推廣系列叢書；2)  
  
ISBN 978-986-03-6293-0 (平裝)  
1.建築 2.建築物  
923 102004454

生活美學理念推廣系列叢書2 建築

發行人 龍應台  
出版者 文化部  
總編輯 漢寶德  
編撰小組 林盛豐、官政能、姚政仲、張基義、阮偉明、曾成德、劉惠媛  
撰文 漢寶德、張基義  
執行編輯 陳悅宜、黃素貞、楊秀玉、林麗如、許翰錚  
地址 10049 台北市中正區北平東路30-1號  
電話 886-2-2343-4000  
傳真 866-2-2321-8771  
網址 www.moc.gov.tw

印刷 漾格事業有限公司  
美術編輯 創藝傳媒股份有限公司、DFUN設計風尚誌  
出版年月 102年3月  
版(刷)次 第1版

出版日期 中華民國102年3月30日  
定價 新台幣250元  
ISBN 978-986-03-6293-0  
GPN 1010200482

版權所有，未經書面許可，禁止以任何形式使用或轉載翻印