



TAOYUAN ART
COLLECTION

油畫

謝孝德

寫意遊情的新寫實主義

《桃園藝術亮點》系列叢書

桃園市地靈人傑，藝文能量豐沛，擁有眾多優秀藝術創作者。為感謝這群藝術家努力推廣桃園藝術，桃園市政府文化局逐年遴選10位代表性藝術家，編撰其個人單冊專書，深入介紹其生平與藝術內涵，做為桃園藝文發展的重要見證。

 桃園藝術 亮點
TAOYUAN ART COLLECTION

油畫 寫意遊情的新寫實主義

謝孝德

目錄

市長序	004
局長序	005
藝術家自序	006
專文	008
<hr/>	
美術結緣	012
美術創作歷程與發展階段	020
作品特色與技法	032
謝孝德畫院	046
對於美術的觀點與期許	048
<hr/>	
年表紀事	054
圖錄	057
後記	062
參考文獻	063





市長序

桃園是多元文化匯聚之都，人文薈萃，在諸多前輩藝術家的共同努力下，造就本市各式展覽和畫會活動蓬勃發展的藝文盛況。這些傑出的桃園前輩藝術家，一生謙卑向學，畢生不斷磨練藝術技巧，吸收各種藝術養分來豐富創作思想，不僅擁有卓越的藝術成就，更培育無數英才，帶動桃園藝文的活絡發展。

自今年度起，為了傳承這些珍貴的藝術資產，我們特別規劃出版《藝術亮點》叢書計畫，逐年編撰 10 位桃園資深藝術家專書，他們有的是歷經戰亂來到桃園生根，有的是成長於桃園土地的懷抱中，在臺灣和國際的藝壇中展露出自時代動盪中雕琢出的藝術光芒。藉由本叢書的出版，期望讓這些珍貴的桃園藝術亮點人物，閃耀於臺灣美術發展的洪流當中，讓後代子孫得以在他們的作

品當中，感受到對家鄉濃厚的情感，認識桃園的美好。

桃園甫於去年底升格為直轄市，擁有國境之門的絕佳地理位置，以及豐富的人文與自然資源，市府團隊上任以來，致力於提升本市的藝文環境，並積極籌設桃園市立美術館，為本市興建完善而具專業性的藝文空間，以作為展示桃園藝術家作品的國際交流舞臺，匯集和整合在地藝術資源。

本叢書的出版，是籌設市立美術館的前奏曲，透過深入的訪談研究奠定文獻史料的基底，逐步推動桃園美術史的建構。

感謝協助本叢書出版的藝術家和工作團隊，因著您們的奉獻和努力，為桃園美術發展史留下珍貴的紀錄，永傳於世。

桃園市長

鄭文燦

局長序

我們的家鄉桃園，在眾多藝術界前輩的耕耘之下，持續綻放璀璨的藝術成果。當他們的努力在臺灣與國際藝壇上享有極高聲望的同時，仍心繫故鄉，支持和參與桃園各大美術展覽和競賽的籌備審查，並積極投身美術教育，提攜與培育後輩，逐步累積桃園豐厚的藝術養分。

文化局自今年度起規劃出版《藝術亮點》叢書計畫，逐年編撰 10 位桃園傑出藝術家專書，今年度藝術家為王獻亞、何恆雄、黃羣英、曾現澄、游禮海、劉國松、賴傳鑑、謝孝德、鍾桂英和戴武光老師，老師們的藝術領域跨越水墨、西畫、雕塑、書法、工藝、公共藝術等各式媒材面向，在眾多抽象和具象的藝術表現中，他們的共同點是對這片土地的濃烈情感，以及對桃園藝壇付出畢生的心力和關懷。透過本叢書的訪

談，記錄下老師們在桃園藝壇卓越的貢獻，他們的生命是發生於桃園的歷史，他們的作品呈現出對人文和自然的情感關懷，他們的言語則展露在人生經驗中體會出的智慧結晶。

在本叢書籌劃期間，曾現澄老師的辭世，留給我們無限的懷念，他用畫筆描繪桃園的純樸之美，將對家鄉深厚的情感永存於畫作中。期待透過本叢書的出版，帶領讀者徜徉於桃園多樣的藝術風情當中，一同認識桃園的美好。

桃園市政府文化局局長

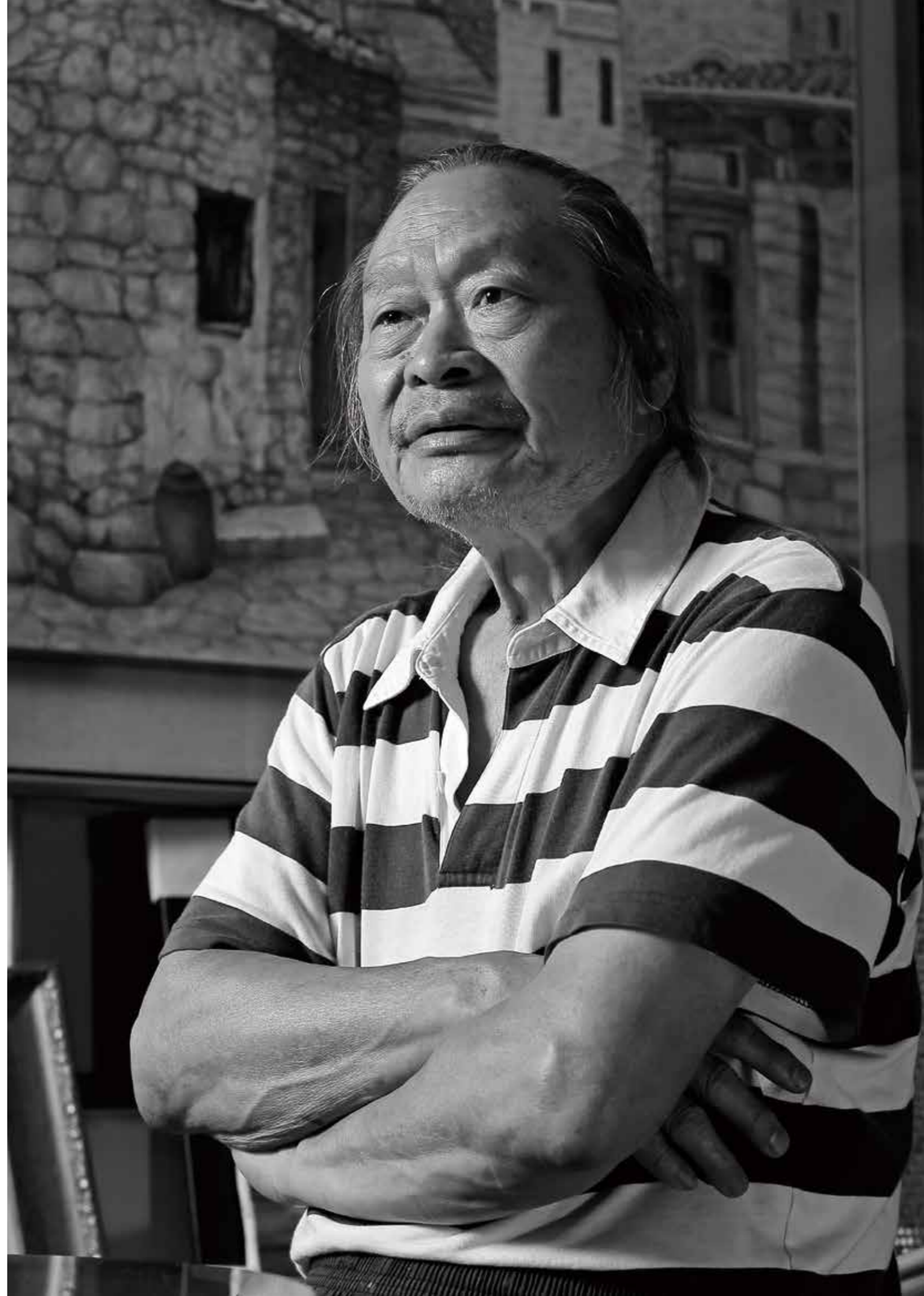
謝孝德

自序

我出生在桃園市的新屋，自幼喜愛模仿及自創。故鄉的風土民情完整地融入並表現在行為之中。因家境特貧，從小與家人勤奮耕田、學習做人做事，比一般小孩善解人意、懂事得多。入學讀書以後，即表現不凡的各種才能，頗得師長讚許，逐漸建立了自己的學習自信心。到了初高中一直出類拔萃，獲得親友鼓勵與師長們教導並得到張芳杰校長的特例提攜及校方極力援助，最後順利以第一志願進入師大美術系。大學以後，也一直為故鄉竭盡

心力，博得眾望。生命中追求至善至美與至真，一切都以不落人後的自信心力爭上游，從不懈怠。努力創作，皇天不負苦心人，終於得到成果。如今得故鄉重視，將以專輯介紹本人近八十載的辛酸歲月及成果，內心無盡銘感。能為人間留下紀錄痕跡，我一生的坎坷、忍耐和堅持，祈能予後代人些許參考。我將以一生的創作成果及一段不凡的「辛酸奮鬥史」獻給社會國家及照顧我的尊長友人，於此深切謝恩。

謝芳杰





蜚聲國際的畫家謝孝德

謝孝德（1940—），桃園新屋鄉人。其美術的啟蒙師為新屋國小呂桂生（1930—）老師。國小畢業後，謝孝德考入楊梅中學，並獲得該校美術老師曾現澄（1928—2015）的技術指導。1960年，謝孝德順利考上師大美術系，同年獲得「鯤島美展」（「南瀛美展」前身）社會組油畫類第一名，年底則以〈中元普渡〉首度入選第十五屆「省展」西畫部，之後1963年又奪得第十八屆「省展」油畫部優選。1965年師大畢業，謝孝德留在母校任教，並於1965年至1967年在「省展」與「臺陽美展」中有優異的表現。1967年至1968年，他更一舉連奪二十二、二十三屆「省展」油畫部第一名。1971年謝孝德則以〈生之華〉勇奪第六屆「全國美展」油畫類冠軍，同年並獲得法國坎城（Cannes）國際雙年展「國家獎」。

在省展中傑出的得獎紀錄，使得謝孝德於1973年受聘為第廿七屆「省展」油畫部審查委員，象徵他的繪畫已獲得國內最高權威的肯定。1973年至1975年謝孝德旅居巴黎、紐約時期，正逢歐美新寫實、照相寫實現代藝術風潮興盛。返國前，謝氏曾於舊金山、東京等地舉行個展，並完成《新寫實主義》的譯著。1979年則以寫實功力深厚，並具有社會反省意識的〈海水污染後的漁民〉一作，獲得英國「克里夫蘭國際素描展」的優秀獎。

謝孝德早期的創作，深受法國表現主義畫家畢費（Bernard Buffet, 1928-1999）及提倡「原生藝術」（Art Brut）的不定型藝術家杜布菲兩人的影響。例如：1960年〈中元普渡〉及1963年〈祭〉，兩作乃採用臺灣民間廟會民俗題材，並運用裝飾性色彩及

平面化的造形組構畫面。之後，謝氏在〈省展〉得獎的作品，如：1968年〈竭〉、1969年〈吃掉太陽的人〉，以及1973年〈省展〉審查委員作品〈氣氛的啜飲者〉等，則以瘦削細長的人物，描寫悲劇、絕望的現實生活，顯見1960年代至1970年代初期，他醉心於畢費變形語彙及偏好營造悲愴氛圍的創作意圖。

1975年自歐美遊學返臺後，謝氏的畫風因三年來受歐美「新寫實」（New Realism）觀念的影響，作品展現與前期不同的形式風貌，然而仍維持一貫對現實社會的批判思維。例如，1975年12月〈禮品〉一作，以寫實手法描繪腳繫紅紙條的女性下半身，藉以諷刺臺灣社會，以金錢、性招待賄賂官商的陳年陋習。1976年5月個展中〈合理的虐殺〉、〈生之吼〉、〈龍子之架勢〉等系列，以及1979

年〈海水污染後的漁民〉等素描作品，則以新寫實手法，對現實社會假道德、威權倫理及環境污染等問題，提出批判質疑的創作觀。

1980年代初期，謝孝德因經常赴苗栗泰安鄉寫生，對自然界的幽靜之美體會甚深，〈泉石〉系列之作遂因應而生。此時期，他或運用水彩暈染，或用立體分析法，表現對自然的讚嘆及人類破壞生態的抗議。

謝孝德擅長素描、油畫、水彩、嵌畫及雕刻等各式媒材，作品並廣為國立歷史博物館、臺北市立美術館、國立臺灣美術館及高雄市立美術館所典藏。因其曾於「克里夫蘭國際素描展」得獎，故於1982及1983年，兩度被登錄在英國出版的《世界名人錄》中，堪稱是桃園蜚聲國際的知名畫家之一。

臺灣藝術大學副教授

賴明琦



 桃園藝術亮點
TAOYUAN ART COLLECTION

油畫 寫意遊情的新寫實主義

謝孝德

美 術 結 緣

美術創作歷程與發展階段

作品特色與技法

謝 孝 德 畫 院

對於美術的觀點與期許

美術結緣

貧寒出身

「那種窮，是語言沒法形容的窮。」回憶幼年，謝孝德不禁搖頭。



生珠



謝孝德國小照片

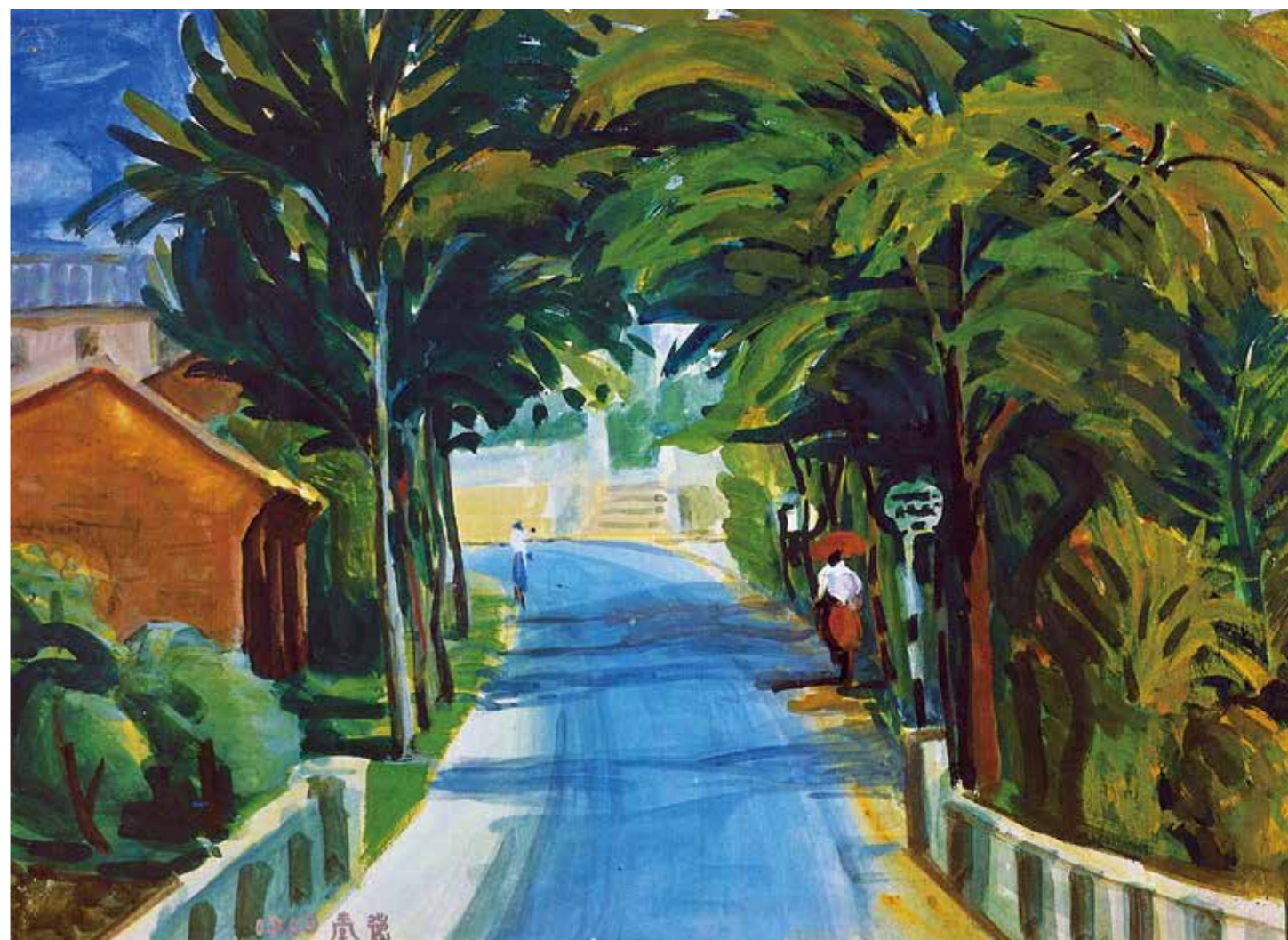
出生於桃園新屋清貧農家，謝孝德和一家二十幾口人擠在陋屋裡生活。因土地貧瘠，收割的稻子不夠付給地主，更不用談溫飽。租不起田地耕作，父母只好打零工維持家計。貧窮、債務，生活壓力一直如影隨形。父母兄弟都是文盲，沒有「上學讀書」的觀念。最後是一個堂哥帶謝孝德去學校。「我在家裡排行老三，十歲才上小學，是家裡第一個讀書的孩子。」

師長的栽培

「我從小愛畫畫，廟會節慶需要道具，我無師自通，自己製作起獅頭來。」謝孝德回憶。

然而千里馬也需要伯樂賞識：「我能成為畫家，要感謝呂桂生、曾現澄兩位美

術老師。」國小時呂桂生教他畫水彩，啟蒙謝孝德的繪畫天分。還將他畫的〈新屋范姜古厝〉寄到日本，參加龍牌文具美術比賽獲得特選獎，謝孝德一時名傳鄉里。就讀楊梅中學時，美術老師曾現澄發現他的藝術天賦，持續給予關注。



楊梅公路橋頭



衝擊



謝孝德於省立博物館個展與作品合影

考上楊梅中學，謝孝德因繳不起學費，一度輟學。曾現澄老師見他沒到校上課，親自登門拜訪。最後讓他住在自己家，並在福利社打工賺取學費。謝孝德則幫老師帶小孩、煮飯、處理雜務。他沒讓師長失望，謝孝德允文允武，不僅美術表現突出，初二時獲全省演講冠軍。田徑百米短跑，他曾創下10秒9的佳績，打破桃園縣運多項紀錄。

「曾老師看我是塊料子，什麼都第一。雖然其他老師對我也感興趣，他說這個學生還是讓給我教吧！」

在後來的創作生涯，他發現早期田徑訓練帶來的好處：「現在 70 多歲了，我還保持能畫千號巨型油畫的體力。」「一般人也許有空才畫幾筆，退休以來，我一天起碼還是工作 8 到 10 小時，5 點天亮睡醒，就一路忙到天黑。」



謝孝德高中時期照片



謝孝德初中時演講照片

考進師範美術系

因為家貧緣故，謝孝德本來打算讀師範學校節約開支，但曾現澄剖析他的潛力在大學才能完全發揮，勉勵他準備聯考。

「高中時因為多才多藝，忙的事多了；演講及田徑成績不錯，我也很喜歡。」愛畫畫雖是謝孝德的天賦，立志當藝術家是從小的願望。

「認真想當藝術家，還是在進入師大美術系後。聯考時我的第二志願是田徑，如果沒考中美術系，說不定就去當運動員了。」

「讀楊梅高中時，曾現澄老師家住不下了。老師把我拉去見校長想辦法。」張芳杰校長在學校的樓梯間底下騰出個位置，將一坪多小空間鋪上榻榻米，安裝顆 60 燭光燈泡，就成了謝孝德的克難小窩。



靜物



龍子的食物

而為解決三餐問題，校長安排他在附近五十二軍團搭伙，謝孝德不是士兵，進不了食堂，就和伙伙在廚房裡啃饅頭，每個月的伙食費由校方支付。晚上，他在空教室裡溫習功課、練習術科考試。

儘管環境困頓，謝孝德經歷一番苦讀，皇天不負苦心人，終於考上心中第一志願：臺北師範大學美術系。

謝孝德至今仍對這些拉拔過他的師長感念不已：「那世代人們物質基礎雖不好，但彼此扶助提攜，和現代社會很不一樣。」

出道後，謝孝德為感恩母校栽培，在楊梅高中 60 周年校慶時捐出 158 幅水彩作品義賣，為母校募得大筆基金。



仙草



三雄

投入藝術生涯

進入美術系後，謝孝德全力投入創作，成果傲人。1962 年畫作獲得臺灣鯤島美展第一名，自此屢創佳績，在臺陽美展、臺灣省展、全國美展上頻頻奪冠。謝孝德曾連續八年拿下國內重要美展的大獎，這個紀錄至今無人能破。

大三時，他在中山北路美軍協防司令部附近的畫廊寄賣畫作，幾乎都做美國人生意：「當時我的繪畫風格一般臺灣民眾無感，美國大兵卻出奇喜歡。」他將多數賣畫所得寄回家，家裡經濟漸獲改善。



謝孝德大學時期照片

美術創作歷程與發展階段

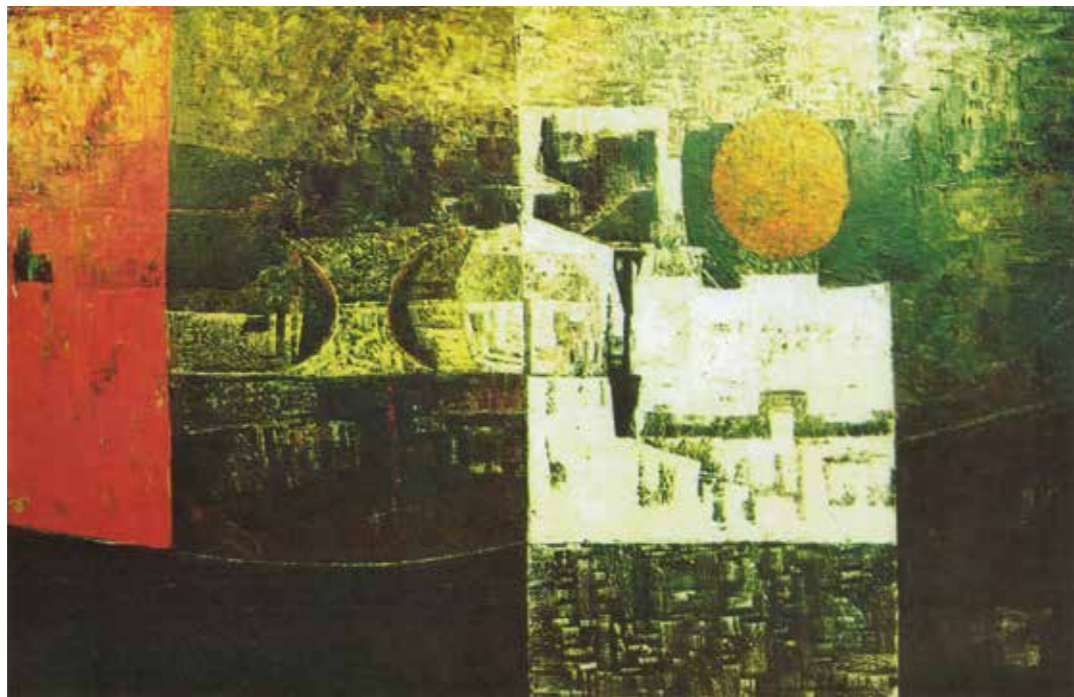
海外遊歷

美術系畢業後，謝孝德決心到國外遊學。1975年，他旅居美國紐約，研究現代藝術。1975—1976年到法國後註冊巴黎羅浮藝術學院。在一年半的時間裡，他遍遊歐美，觀察當代最新藝術潮流。

此時的新寫實浪潮，令他印象深刻：「那時在海外，我看到由舊金山、紐約，再到巴黎，大家都在畫新寫實：陳昭宏用噴槍噴裸女、韓湘寧畫街道、司徒強畫靜物……」

代表性藝術家如夏陽、姚慶章、卓有瑞，臺灣的黃銘昌、葉子奇、顧何忠等，都由寫實潮流中探索個人風格。謝孝德檢討之前自己的傳統畫風，感覺的確有所侷限。君子豹變，不斷尋求突破的他，就此投身新寫實。

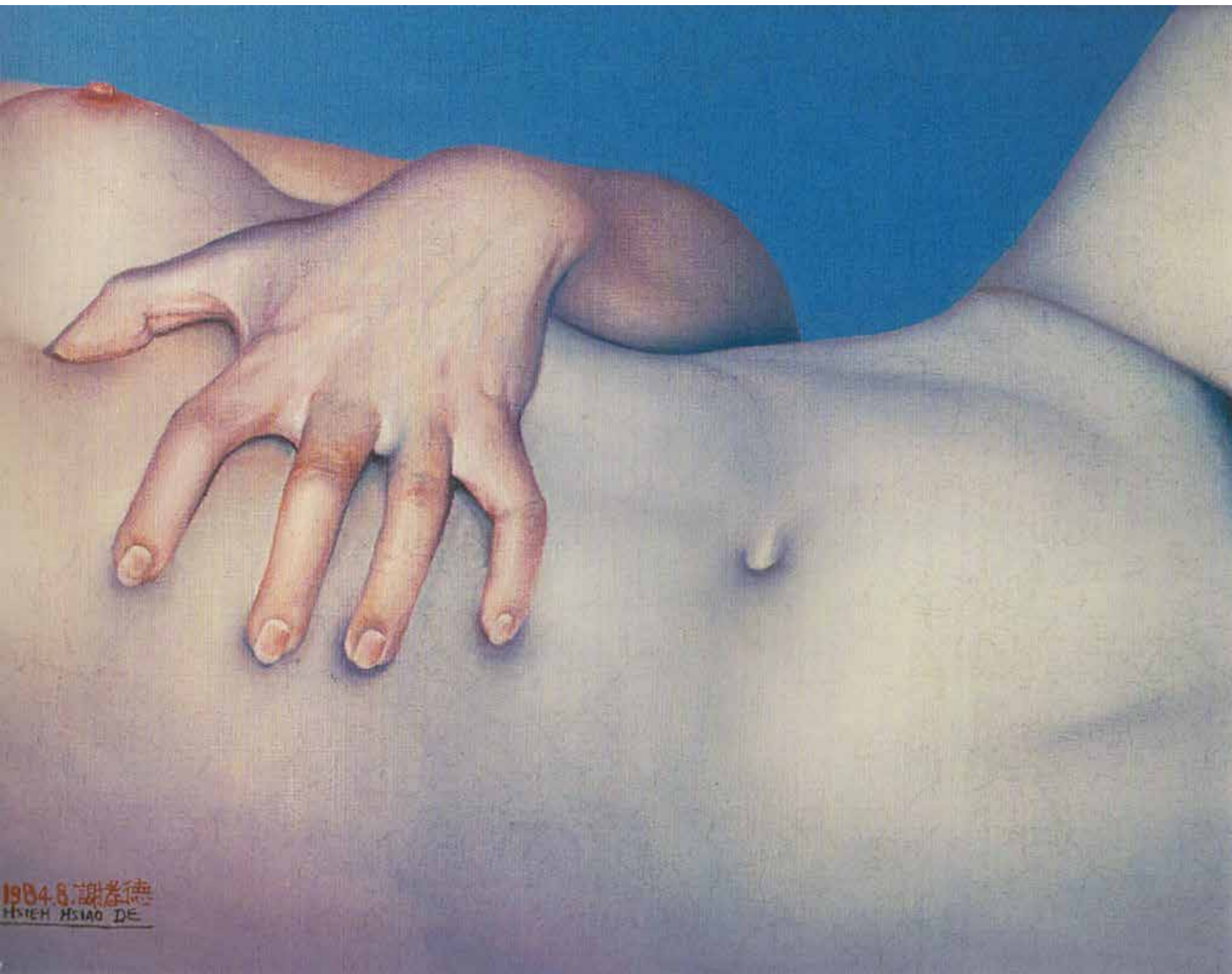
在巴黎租來的畫室裡，帶著思鄉的愁緒，他開始第一張實驗性作品〈慈母〉：「自我訓練一段時間後，我想考驗自己的寫實能力，於是由畫媽媽的像開始，用細貂毛筆來畫沒有筆觸的新風格。」



祭



慈母



沸騰與冷卻

回臺倡導新寫實

1976年回到國內，謝孝德認為自己應當為創作做好紮實準備。他由一般人認為是繪畫初階的素描再次出發。

「我選擇光滑的卡紙及最細的自動鉛筆來畫素描，目的是為了捕捉工業社會的材質感；例如不鏽鋼或玻璃反光。」他捨棄傳統炭筆的粗放，以更銳利的工具來捕捉現代文明脈動。「回到國內後在師大、文化大學上課，我開始用新寫實技法來指導學生。」「那時許坤成也提倡新寫實。那時他擔任專任教授、我則兼任。後來陳世明由西班牙返國，把他也拉進來。三個人在文化美術系奠定新寫實風格的基礎。」

作為先驅者，謝孝德享有「臺灣新寫實主義之父」的美名。在當時多元價值啟始的臺灣，新寫實也就匯流入本島多彩的文化洪流，影響諸多藝術後進。

研究人體解剖

做事追求極致的謝孝德，決心增加對人體結構的認識。透過陳全壽教授介紹，他花了三個月時間，在杏林大學醫學部地下室，和醫學院學生一起參加人體解剖。

謝孝德回憶，當時國內藝術教育環境偏向保守傳統，對藝術史的核心主題—人體，認識不足。「文藝復興以來的藝術家，例如達文西、米開朗基羅等，對解剖都極其注重，這也反映在西方人體藝術作品的傲人成就上。」

「歐美遊學後，整個反省起來，我發現國內教育在藝術表現要求上不夠澈底，對藝術的專業及嚴肅性不夠重視—於是無法畫得深入。」他回憶在國外美術館看到許多令人屏息的傑作，「例如在里昂美術館看到安德魯·魏斯的蛋彩畫，那肌理的渾厚、細節的刻劃，給我帶來很大刺激。」「我極想把自己創作人物的基本條件建立好。」

「送來的屍體浸泡過福馬林，可以長期當教材；你會親自看到人體其實由表皮、肌肉、骨骼等系統層層組合。」「人的心臟和肺，跟豬的看起來實在沒兩樣，回來之後看到內臟都不太敢吃。」他回憶。這堂謝孝德自己「特訓」的藝術解剖學效果極佳。研究清楚骨骼、肌肉、皮膚間的交互關係後，他在創作表現上脫胎換骨。

謝孝德由一系列素描開始，描繪鴿子、嬰兒、老人，並在 1978 年展出成果。細膩的

筆觸、相片般的精確震撼不少觀眾。「由嬰兒一路畫到老人，我想暗喻人的生老病死。」

1979 年，他以〈海水污染後的漁民〉一作，代表臺灣參加第四屆英國克里芙蘭國際素描雙年展：「當時席德進、陳景容、賴武雄、吳炫三等名家均受邀參賽，但只有我一個入選。」本獎競爭激烈，在全球 3000 位藝術家僅入圍 120 位，最後獲選的 20 件作品則巡迴全球，〈海水污染後的漁民〉亦在其中。



海水汙染後的漁民



盛產的季節

「我們終於來了！」— 忠仁忠義分割手術

張忠仁、張忠義連體雙胞胎的分割手術，是臺灣醫學史上的大事。「臺大小兒科教授洪文宗找到師範大學來，問我能不能為他製作醫學模型。」謝孝德回憶。他沒有推辭，樂觀的接下這任務。在無前例可循的狀態下，他大膽進行摸索：「嘗試很多方法，但對動個不停的小孩沒什麼用；試過例如牙科石膏，甚至用樹脂加硬化劑翻模，將小孩燙得唉唉叫。」無奈之下他回歸最單純作法：觀察及測量。他在忠仁忠義病床旁捏塑泥模，人體遍佈弧線，他使用軟皮尺來測量。

「因為分割處皮不夠，醫學小組利用打氣方式將皮撐大。我得預先計算，留出足夠縫合的皮膚。」一個多月後，他終於建立精密的一比一模型，翻成兩個橡皮模。

1979年9月1日，在臺大醫院第二手術室，醫學小組舉行連體嬰塑模預習手術，期望增加正式分割的成功機率。

1979年9月10日，在電視轉播下，臺大醫院出動36位醫護團隊，歷經12小時的馬拉松式手術，忠仁忠義終在全國觀眾注目下完成歷史性的分割。這是國內第一對進行分割的連體嬰手術，為臺灣醫學成就寫下新紀錄。很多人不知道，有位藝術家在幕後做出關鍵貢獻。

〈我們終於來了〉主題正是忠仁、忠義。構圖切割為上下兩部份以強化對比。上方的忠仁、忠義兄弟，膚色偏藍，眉頭深鎖如老人，似乎在沈思自己的命運。底下三個正常的嬰兒血肉晶瑩、氣色健康，作為對照。嬰兒手中緊握的藥丸，暗示藥物的濫用，極可能是畸形造成的原因。

「那時醫生解釋，可能是藥物誘發基因突變。」謝孝德回憶，「但畫面要說的是：這一切都沒有殺死我，我還是來了！」他想表現「生命」的堅毅不拔，也為藝術和醫學的交會留下見證。



我們終於來了



背離

禮品風波

1975年謝孝德以〈禮品〉參加第一屆全國油畫展，主題在反映社會對女性的物化。「批評那時的社會亂象：例如日本人來做生意，臺商為了簽約順利，往往酒過三巡後提供性招待，此歪風甚為流行。」

〈禮品〉半裸女體腳踝上的紅布條，暗示「禮物」：「地方傳統，例如鄉下宰雞送人，會在雞腳綁上紅帶子。」

出乎預料的是，作品在國立歷史博物館開展前夕，竟無預警被館方撤下。「我那時還是油畫協會的理事，作品開幕時居然失蹤，引起軒然大波。」對當時保守封閉的戒嚴社會，〈禮品〉的女體等同色情。新寫實風格的強烈感染力，恐怕也有推波助瀾的效果。雖然擅長抽象畫，整體而言，謝孝德偏愛寫實的再現能力：「用人們熟悉的語彙，可以更好的展現對社會現象的批評。」

「〈禮品〉帶來不少麻煩，報紙連續報導一個多月，本想諷刺色情，卻被當成色情。」謝孝德自嘲。譏諷社會亂象不成，自己倒上了新聞，捲進藝術與色情之爭的大混戰。



禮品一



浩劫餘生

決心競選

1980年時，謝孝德作了出人意料的決定：踏入政壇。「主要因為覺得自己有些口才」，謝孝德在學生時代就以演講見長，「大學畢業後，有些政治人物邀我站臺。能說善道之餘，我還能來段道地的客家山歌，觀眾反應相當熱烈。」

這和前述「禮品」風波也有點關係，色情和藝術分野的爭執不斷，藝術家的創作自由常遭壓抑。「大家都明白，在文化上很多事該做沒做好，我覺得可以代表客家鄉親及藝文團體做點事。」謝孝德在親友支持下出征競選立委，「真的整個

臺北16區跑透透，但叫好不叫座，選票並沒過來。」「32個候選人裡，我選第16名，共計得到一萬多票，距離當選還很遠。」臺北市沒選上，回到故鄉桃園縣提名又沒上：「大家看我經濟基礎不好，再選只是勞民傷財。」

競選經驗並未使謝孝德心灰意冷：「直到現在我對政治時事、國家前途還是非常關懷！」謝孝德對政治的熱心，可由其建構中、尚未面世的政治相關巨型畫作看出。2005年〈政客的嘴臉〉也是國內少見，反映政治的藝術作品。

當時國立歷史博物館館長何浩天曾解釋：「這張畫很好，但怕引起不良影響，只好割愛。」直到1983年，〈禮品〉原作在苗栗縣長謝金汀支持下，才在苗栗縣公開展出。

「當時社會對於藝術還不夠尊重。然而時過境遷，現今諷刺題材畫作已逐漸為人接受，沒有以往的爭議性，表示社會看待藝術的態度正在進步，思想的自由度也一直在擴充。」謝孝德回憶。

〈禮品〉風波始末，見證了臺灣由封閉邁向開放，價值漸趨多元化的軌跡。

保守勢力的反撲，也許會產生寒蟬效應。謝孝德不但沒有退縮，反而持續創作〈禮物〉系列及其他探索情慾本質的作品，不斷「挑逗」保守勢力。

創作之路上，他一直保有勇闖禁區的叛逆精神。對謝孝德來說，整體人類、整個社會都是他深思及關懷的對象。作為一個藝術家沒有禁忌，也不應沉默。



政客的嘴臉

作品特色與技法

謝孝德的創作歷程，風格多變、段落明顯，反映其理念不斷隨大環境思潮演化，可概略分成以下數期探討：

啟蒙時期：大膽探索

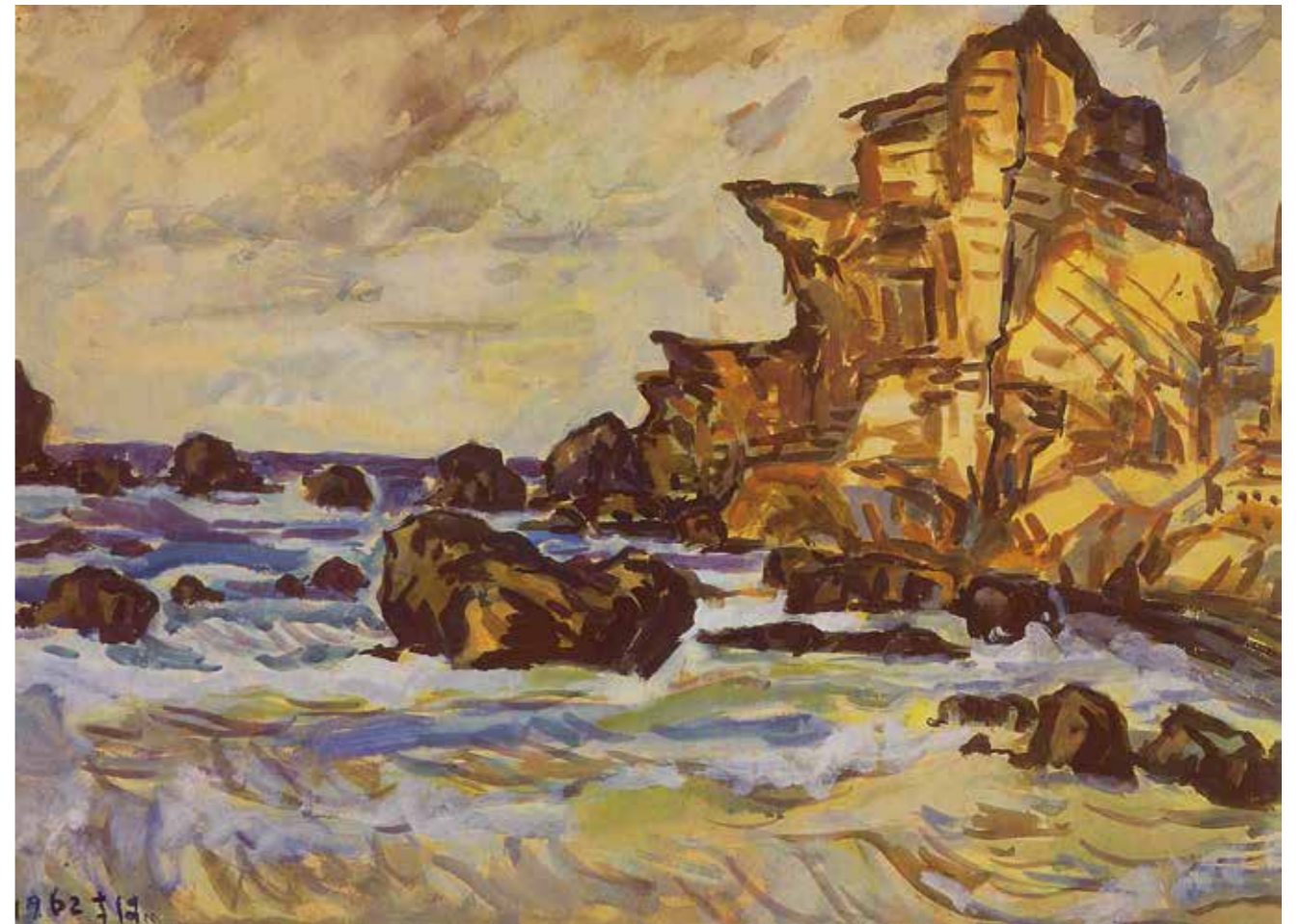
此時期風格，主要受啟蒙恩師曾現澄影響，此外也受來自當時出版的西洋、日本名家畫冊啟發。畫風磅礴大氣，已預示天賦才華。

〈楊梅後街〉是謝孝德生平第一張油畫：「那時還沒錢買畫布，就用麵粉袋繃在木框上代用，然後煮牛皮膠上膠。」「技

術是老師教的、油畫顏料是跟老師借的，沒有畫刀，就拿竹片替代，在畫面上製造筆觸。」主題為楊梅後街景致，謝孝德的年輕習作，讓人們可一窺臺灣當年的純樸風情。整體而言，「啟蒙時期」是謝孝德的成長探索期，特質是色彩鮮明、裝飾性強、構圖自信而大膽。



楊梅後街



野柳

「咖啡色時期」：土地的颜色

大學時代的謝孝德，全力投入藝術，進入「咖啡色時期」。風格特色為變形的人物及大量的象徵應用。畫面色調晦暗沈鬱，主題則關注社會底層的小人物。受難、犧牲的相關題材一再出現。

「看到那些漂亮的顏色，我沒什麼感動，我看到的是蕃薯、泥土，所以我愛用咖啡色。」謝孝德曾如此解釋。

「我本來就接近泥土；玩著泥巴長大，穿著麵粉袋當內褲，下雨時用麻袋當雨衣，沒有漂亮的衣服可穿，也沒有奢華的生活。」幼年的窮苦艱困、師長的期盼鼓勵，年輕的謝孝德在這些交織的張力中奮力成長。



祈禱

1963年的〈祈禱〉是大學二年級參加系展作品，相當能代表此階段風格。「構想來自當年路過新屋漁港，看到捕魚意外，屍首抬回來停在沙灘上。」他回憶。黑色漁船橫陳畫面中央，將構圖一分為二，畫面中死難者一男一女，佔據構圖前景，造形伸長變形。哀悼者身披黑紗，雙手合十，氣氛悲憫哀慟。整體色調偏暗，甚至連太陽都是黑的，意謂天地同悲。

人物造形處理，顯然受莫迪里安尼（Amedeo Modigliani, 1884—1920）影響。悲劇取材及戲劇性感染力，則受法國浪漫主義潮流影響，例如傑利柯

（Theodore Gericault, 1791—1824）的〈梅杜莎之筏〉等。1964的〈歇息〉是升大三時參加系展作品。「經過路邊開挖自來水管工地時，我看到坑裡一個疲累的工人拄著工具，偷閒喘口氣。」

畫面分隔為上下兩半，強烈的割截感建立了對比，也似乎暗示地下一地上的階級差異。工人主角造形粗拙、塵土滿身。毫無修飾美化的風格，可類比梵谷（Vincent Van Gogh, 1853—1890）〈吃馬鈴薯的人〉，表現底層人物在艱苦中求生的無奈。

貧寒出身的謝孝德，對此特別敏感。完成作品後，獨特的題材及風格讓班上同學耳目一新：「大家讚賞鼓勵，我也覺得信心十足，系展應該可拿第一。」

審查結果出乎意料：「作品落選；昏暗的色調、大膽切割的構圖太過前衛，

評審老師無法接受，本來預料拿第一，結果連邊都沒沾上。」對慣於得獎的謝孝德來說，結果令人驚愕。

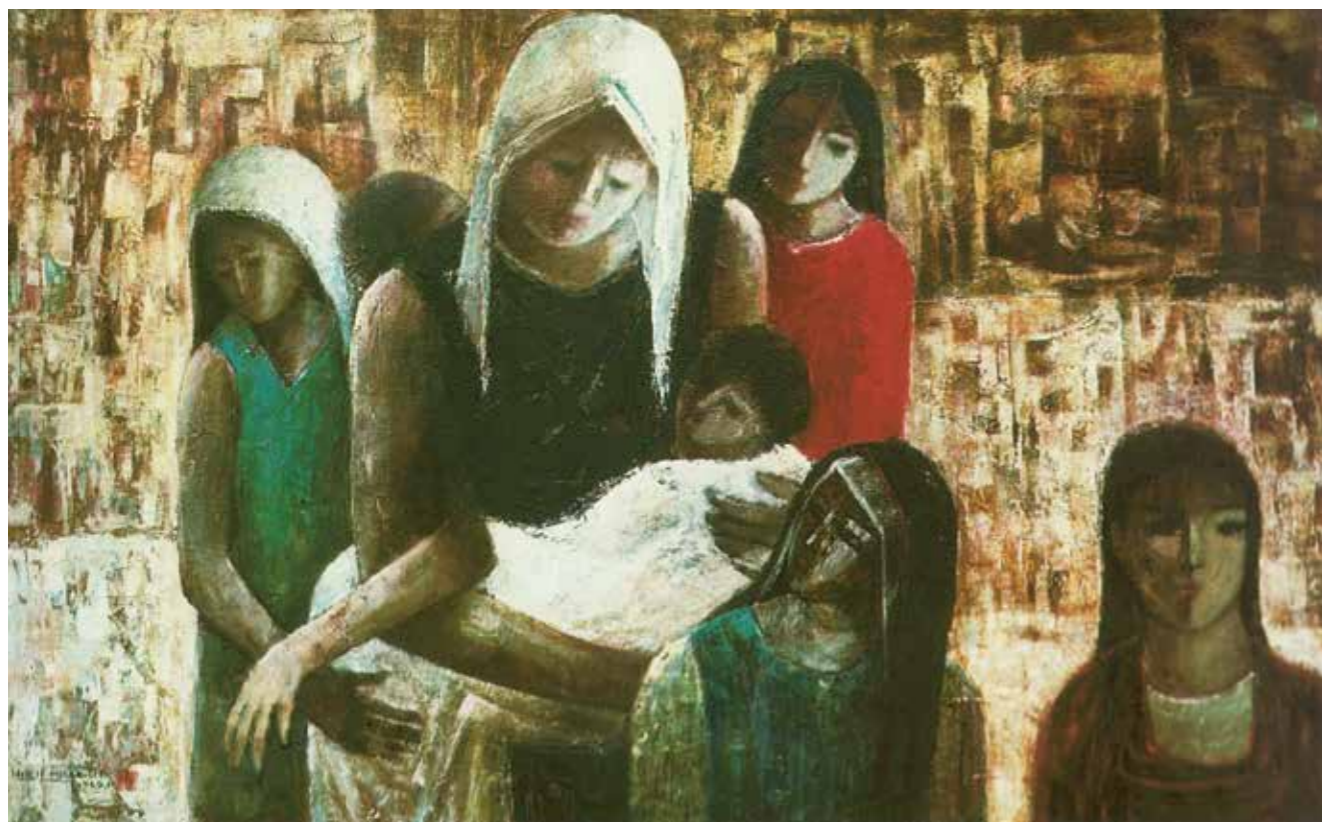
和師長觀念落差巨大，並未使他妥協，反之更堅定自己的藝術信念：「我不喜歡太甘甜的題材，作品必須具備現實批判性，具有能帶給觀眾震撼的情緒感染力。」



歇息



歇



吃掉太陽的人



伺候

〈伺候〉則關注社會的酗酒問題。「家族裡有些親戚因酗酒而亡，令我有感而發。」〈伺候〉在畫面上經營出一個小劇場，描繪一對夫婦困於斗室之中，「丈夫酗酒鬧事，沒有怨言的老婆忍耐著、擦拭著接嘔吐物的臉盆。」謝孝德解釋。妻子的忍讓代表「犧牲」—這主題再次出現，然而她能否永久忍讓？

畫面以褐色為主調，唯一光源是上方昏黃燈泡。他將畫面唯一的純色—鮮血般的豔紅當作焦點。鮮紅在此暗喻潛在的暴力和傷痛。作品呈現了都會生活的壓抑及苦悶，表現對人類的存在處境之關注，本作曾獲得省展第一名。

「咖啡色時期」陰暗的色調時而引發爭議：「很多老師如馬白水，強調作品不應用黑色。但我覺得該用則用，用色不應有禁忌，每個顏色存在都有意義。」

此時期的謝孝德在成長的迷惘和生活壓力間掙扎：「那時家裡貧窮，常靠借貸過日，父母為此時常哭泣。」苦悶、哀傷、淒涼、這些難忍的壓力，謝孝德藉由作畫抒發。就像「藍色時期」的畢卡索 (Pablo Picasso, 1881—1973)，這段「咖啡色時期」，為他的創作歷程留下許多情感真摯、技術完熟的作品。



老人的夢

〈誰來救世〉延續前面「老人」角色，將其放大為一顆太陽似的腦袋，漂浮在書海之上。

「老人代表超然、有智慧的人物，能將慾望及妄想置之腦後。書本代表文明及知識的力量，能夠拯救這個紛亂的世界。」畫面背景如幻影般似有若無的形體，代表無所不在，但飄渺不定的慾望及妄想，但它們在智慧之光前將消散無蹤。本作品以其新穎題材及構圖，在全國美展拿到首獎。

超現實時期：探索與尋夢

1970 年代左右，謝孝德開始探索超現實風格。由外象轉入內心，他開始關切人類心靈及潛意識。

〈老人的夢〉是對人類意識結構的暗喻。謝孝德創造出一個角色—老人。畫面構圖單純，看不見的風吹過原野，撩起老人蒼蒼白髮。老人表情平靜有如哲人，但觀眾細看下會發現，綿延不斷的沙丘，竟由無盡女體組成。老者似乎象徵「超我」；代表智慧、理想、道德。「超我」面對的是「原欲之野」的永恆試煉。人類即使擁有意志及智慧，真能對情慾毫不動心？之後，謝孝德持續深究，提出更多探索人類心靈象徵及情慾本質的作品。



誰來救世



日本老畫家

新寫實時期：冷峻與溫暖

新寫實時期的起點，自 1976 年謝孝德遊學歸國開始，特色為寫實程度遠超其他時期作品。此時他也在國內推展新寫實主義。藉由照相般令人震撼的再現力量，謝孝德創造出藝術生涯的眾多代表作。

〈日本老畫家〉作品肖像人物，為日本第一畫會會長。謝孝德使用針尖一般的自動鉛筆，以繁複的線條交織成畫面，細膩感讓人聯想起達文西的老年自畫像。老人之外，他也畫鴿子、嬰兒：「由最細嫩的肌膚、畫到最粗糙的。」「將寫實鍛鍊到一個階段後，我將其中所獲心得，轉移到油畫之中。」這階段的作品，尤其是人體，都建立在嚴格的解剖學基礎上，力求精確深刻。

「〈海水污染後的漁民〉，源自去野柳寫生，看到漁民都在曬太陽聊天。我問了幾個人為何不出海，才知道因為那時發展工業，沿海嚴重污染，已經抓不到魚。」

謝孝德將畫面元素極簡化，只留下人物及工具。畫面中的老人表情無可奈何，似乎坐困愁城，高懸的漁具暗示無事可作。這「漁民」，造型取自自己堂哥，氣質相當貼切。「創作方式應該是有了主題後絞盡腦汁去找符號、找角色，而不是去拍照片照抄。」對他來說，創作是有意識的操縱畫面元素，藝術家就像運籌帷幄的導演，使這些元素激發最高張力。

〈龍子的食物〉和〈仙草〉、〈三雄〉等，都是此新寫實階段的代表性作品，藝術家似乎在「向最難畫的東西挑戰」，試探自己能力極限。

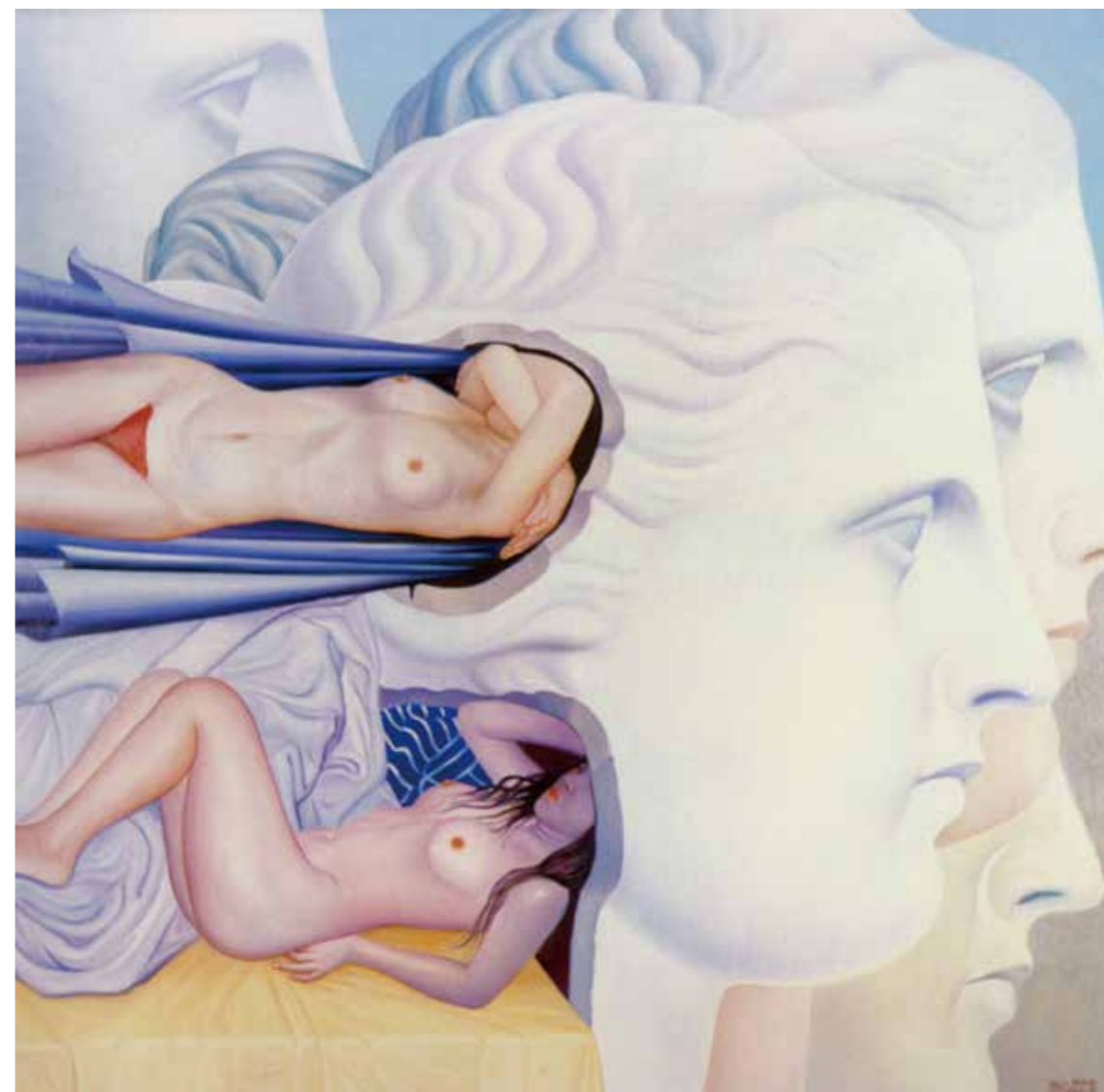
豆漿油條是我們熟悉的食物，但極少為藝術家視為主題。〈龍子的食物〉在質感刻畫上尋求極致，新鮮油條及燒餅的酥脆感，透過油彩逼真呈現，栩栩如生。「龍子」意味華人，「龍子的食物」意味著華人的餐飲。謝孝德並不只滿足於寫實描繪，他使用巧思命名，希望給予作品餘味無盡的意涵。

〈沸騰與冷卻〉、〈美的使者〉、〈蘋果〉及〈香蕉〉系列，目的在表現女性肉體美感及探討人類情慾。

〈美的使者〉中將維納斯頭像和性工作者並置。這兩者均是「美神」。在當時經濟高度發展，商業發達的臺灣，少不得紙醉金迷的聲色場所，和傳統純樸的民間價值觀格格不入。〈美的使者〉中，女子遮掩面目，姿態撩人。暗示在美如天仙、金玉其外的外表下，作的可能是出賣自己的生意。



慟親



美的使者

〈沸騰與冷卻〉以色彩冷暖之間的「漸層」象徵人類情慾起落。畫面左邊的紅色，表示高張的情慾，漸次過渡到右邊的冷色調。由高潮到退潮，以顏色譬喻情慾，是藝術家絕妙的創意。

〈蘋果〉等蔬果系列中，女體退場，但卻無所不在。藝術家將蔬果表達得無比性感、具挑逗性，來表現情慾發自人心，可以投射在任何外物上。蘋果本就有「禁果」的象徵，代表對人性的試煉。〈香蕉〉系列亦呈現同樣的幽默及意涵。



蘋果



香蕉誠可貴亮珠價更高

關懷土地—批判社會：洞察與超越

謝孝德此時期作品，常直接指涉時事，表達對人民及土地的關懷。

〈清泉〉系列，將大自然的山水去蕪存菁，低限化到只剩「山」、「水」元素。山的雄奇、對比水的柔媚，藝術家靈感來自臺灣太魯閣風光。使用半具象風格的岩石及水當符號，卻可組合出無窮盡的變化。這是謝孝德對自然的禮讚，也是對水墨畫傳統的致敬。他

也寄予此系列作品環境保護的關懷，強調應重視水資源對人類的重要價值。

〈政客的嘴臉〉畫面色調昏暗，譬喻社會的黑暗不公。政治人物的面孔，被血淋淋的性器官替代，意味著滿口謊言。畫面角色的金耳環代表女性性別，意味政客不分男女，其實一般醜惡無恥，表現出藝術家對政治的失望，對人民飽受欺騙的憤慨。



清泉

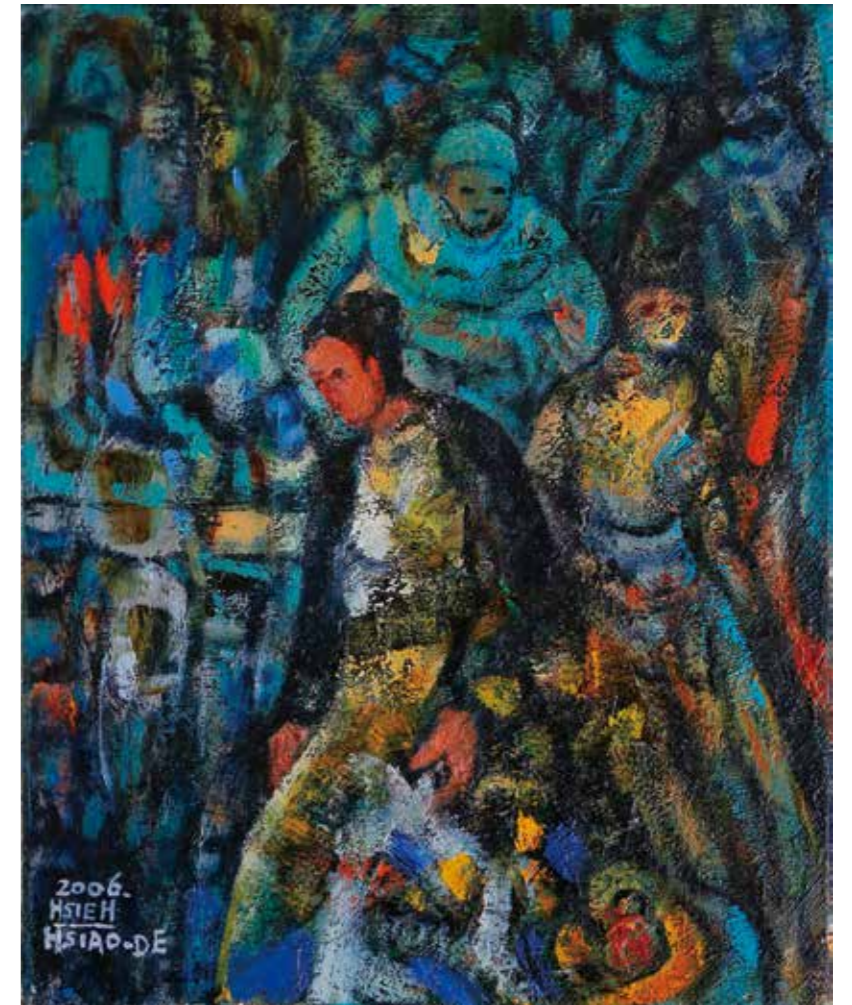
後現代時期：隨心所欲

在長達數十年的繪畫探索後，與時俱進，不斷和時代對話的謝孝德，認為自己進入了全新的創作階段。

「我由新寫實進入了後現代；沒有透視、陰影、具象的拘束。」他再次革了自己的命；準確的寫實，也可能是一種該掙脫的束縛。抽象、具象、半具象都只是形式，他大而化之，進入更自在的創作領域。

〈快樂家族〉可視為謝孝德對自己多采多姿生命歷程的註腳。因大兒子媳婦為回族人，給謝孝德帶來靈感，他將全家變裝，以伊斯蘭的文化元素詮釋「家族」；這個他愛用，也得到最多啟示的主題。

藝術家化身為畫面中之部落長者，邊懷抱孫兒，邊防備黑狗撲來撒嬌。想像化的家族歡宴杯盤狼藉、洋溢歡樂氣氛。畫面華麗燦爛、想像力豐富，令人聯想夏卡爾 (Marc Chagall, 1887—1985) 作品的天真安逸感。



家族



古老的大地與子民

謝孝德畫院

汶水老街幽靜安閒，依山傍水。

除了假日遊客好奇探索，平日就是個寧靜小鎮。藝術家謝孝德選擇在此落腳。小隱於野、大隱於市兩者兼得。

老街上有數間他的工作室，包含「謝孝德畫院」、「謝孝德美術館」。他出門總一路寒暄；每位鄉親、甚至家庭寵物都叫得出名字。他和工作室早成老街一景，為這純樸的客家小鎮增添文藝氣息。鄉親們皆知大師愛唱歌畫畫，倒不一定知道，他的經歷和畫作一樣不凡。



位於苗栗汶水老街的謝孝德畫院

「謝孝德畫院」，木製匾額古色古香，門口看來帶著茶藝館風情。面對翠綠山巒，屋後望出去就是潺潺流水。這裡收藏了藝術家不少重要資料，也是目前謝孝德和夫人宋紅珠居住的地方。客廳裡，幾個牛車輪獨具巧思地被改裝為桌面，透著溫馨悠閒氣氛。竹椅一擺，功夫茶一泡，生活空間的佈局，體現了謝孝德自然隨性、不拘小節的一面。



謝孝德畫院內部掛滿巨型畫作

牆面為畫作環繞，可見重要代表作如：〈快樂家族〉、〈美的使者〉、〈背離〉、〈蘋果系列〉等。地下室及樓上，是儲放作品及創作的空間。謝孝德隨處都可作畫；在客廳的桌面上，就擱著完成中的 20 號油畫，較大的作品則在其他畫室完成。



謝孝德畫室一隅



對於美術的觀點與期許

退休後謝孝德在汶水老街安家落戶。老街是客家聚落，謝孝德將個人美術館建立於此，有落葉歸根之感，也奉獻給老街一個旅遊景點。

選擇汶水的因緣來得巧妙。「我和『國興獸肉店』的老闆因畫結緣。那時他未婚，年紀輕但視野不凡，不買車想買畫。」

「國興獸肉店」以醃製豬膽肝遠近馳名。老闆田國材參觀謝孝德工作室後，看他臺北畫室太小，揮灑不開。自己的店鋪上層有空，願意免費提供創作空間。

「我一來汶水就愛上了。」他在獸肉攤樓上盡情創作，之後又租下其他兩棟當畫室。剛來時，他還在臺師大美術研究所任教，必須臺北、苗栗兩頭跑。「退休後索性搬過來，全家族有據點住在一起。」

挑戰巨型作品

如果認為謝孝德已含飴弄孫、退出江湖，那就錯了。「搬來老街，本來目的就是為了挑戰巨型作品。」他不斷創作高達千號的巨型油畫；整捲畫布攤開，釘上牆面有如大型捲軸。「畫得很開心，愛怎麼畫就怎麼畫，臺北沒有這樣奢侈的空間。」

「〈世紀大災難—苦民所苦〉、〈愛無垠〉，都是在獸肉店樓上完成的。」這兩件作品反映四川地震災情，他捐贈給四川汶川地震博物館收藏。

〈神木家族〉是謝孝德巨畫的代表作。長十公尺、高二公尺，站在巨畫前面，觀眾體

驗到無比尋常的融入感，宛如處於雲霧裊繞的森林。

「這畫的是拉拉山上二十四棵有名的神木。」〈神木家族〉的創作給他帶來一種精神鼓舞。

謝孝德近年不幸罹患舌癌，割截掉一部分舌頭，使得以口才聞名的他說話緩慢不少。

「為什麼是我，為什麼發生在我身上？我看這些樹都活三千年，活一百年還不到就要死，我不甘心。」他在神木林裡大喊：「我絕對不能死！」「受到神木的刺激，覺得要有這個毅力活下去。」



神木家族

近年來，謝孝德也畫了不少水彩。「油畫適合探索深刻情感，但水彩的渲染明快，油彩無法相比——那種淋漓盡致的色彩奔流，實在妙不可言！」

謝孝德創作時愛聽音樂。「音樂其實是更直接的藝術，常聽客家八音，但古典、老歌、流行音樂我都喜歡。」畫得酣暢時，謝孝德邊唱邊畫，創作對他是至高享受。



快樂家族



謝孝德於臺師大任教留影



年過 70 的謝孝德，仍堅持將藝術做為生命的信仰

藝術作為生命信仰

「好的作品除了要有技巧，還要有時代感，能反映當下社會現象，要融入畫家的感受和批判，而不僅是視覺上的美感而已。」謝孝德這麼教育學生。

他認為藝術表現是自然、真實的情感流露，不可自欺欺人，無病呻吟。他也相信藝術家對社會負有責任，必須關心時事、在作品中反映社會現實。

對新一代的藝術家，他認為必須和時代互動，但也應吸收傳統精髓。「每件歷史傑作，都來自思想、文化、技巧的緊密結合。」他認為充實觀念及內涵，是創造優秀作品必不可缺的條件。

謝孝德畫風多變，但貫串終生創作的不變中軸，是對社會的省思與人文關懷。他一直向未知的禁區挑戰，不斷拓展個人極限，對這多采多姿的世界，永保好奇及探索之心。

謝孝德由困頓貧窮中成就自我的過程，就像部真實勵志片。他關懷世界、為土地發聲，動能似乎源源不絕、永不停歇——因為他具有強大信念。

藝術，就是他的信仰。



 桃園藝術 **亮** 點
TAOYUAN ART COLLECTION

油畫 寫意遊情的新寫實主義

謝孝德

年 表 紀 事

圖 錄

後 記 與 參 考 文 獻

年表紀事

1940	11月29日生於臺灣桃園新屋石磊村	1974	於日本東京舉行個展
1955	畢業於新屋國小	1975	旅居美國紐約研究現代藝術
1957	參加日本龍牌文具學生美術比賽獲「特選獎」	1975— 1976	赴法國巴黎於羅浮藝術學院研究
1958	畢業於楊梅初中	1977	於省立博物館舉行個人油畫展 於日本東京舉行個展
1959	代表我國赴韓國參加世界中學生美展	1978	於臺北求美畫廊舉行素描個展
1961	畢業於楊梅高中	1979	製作忠仁忠義連體嬰模型助分割手術成功 於神來畫廊舉行個人素描展 於香港參加現代名家聯展 代表我國參加第四屆英國克里夫蘭國際素描雙年展（我國唯一入選者）
1963	始參加數屆臺陽美展 代表我國參加巴西聖保羅國際雙年展	1980	於臺北春之藝廊舉行個展「吃蘋果看蘋果」
1964	於臺北國際畫廊第一次個展 參加臺灣鯤島美展獲油畫第一獎 參加臺北國際婦女會美術比賽獲油畫第一獎	1981	於龍門畫廊個人水彩畫展
1965	畢業於國立臺灣師範大學美術系 始參加多屆臺灣省展獲獎多次	1982	受邀塑造苗栗文化中心外牆大浮雕
1966	製作金門古寧頭戰役大浮雕	1983	桃竹苗臺中巡迴個展
1967	參加臺灣全省美展獲油畫第一獎〈伺候〉 參加臺陽美展獲油畫第一獎〈孤獨〉	1984	繪製古寧頭大捷油畫〈受降〉 於福華畫廊參加新寫實在臺北聯展
1968	參加臺灣全省美展獲油畫第一獎〈竭〉 參加臺陽美展獲油畫第一獎〈徬徨〉	1985	應邀製作臺中中山堂大壁畫（嵌畫 100mx6m）
1970	於東京參加中日西畫交流展 赴日本東京及大阪個展	1975— 1985	數次受邀參加義大利米蘭國際展及西班牙伊比薩國際展
1971	代表我國參加巴西聖保羅國際雙年展 參加第六屆全國美展獲油畫第一獎〈誰來救世〉 代表我國參加法國坎城國際雙年展並獲「國際獎」	1986	於香港參加臺北現代畫大展
1972	榮獲我國教育部文藝獎	1987	於高雄社教館舉行個人油畫展
1973	於省立博物館舉行個展	1988	於三原色藝術中心舉行個人油畫展〈泉系列〉
1974	於美國舊金山舉行個展	1989	於春雨畫廊舉行個人油畫展
		1990	參加國內數次重要聯展
		1991	於臺北參加教授聯展



- 1994 於臺北參加師大教授暨校友聯展
- 1995 應邀製作苗栗體育館嵌瓷大壁畫
- 1996 臺中百鴻藝術中心個展
於臺北參加師大教授聯展
- 1998 於臺北參加教授聯展及義賣展
- 1999 於臺南參加臺灣師大 50 週年教授聯展
- 2001 師美會及師大教授聯展
- 2002 於臺北、高雄參加教授聯展及義賣展
於長流藝術館參加臺灣戰後五十年展
- 2003 於國父紀念館參加傑出客籍畫家邀請展
於忠義館參加國內重要畫家聯展
於師大綜合大樓受邀參加校友聯展
- 2004 於嘉義參加師大教授及校友聯展
於臺北美術館參加臺灣美術家 70 年代展
- 2005 於臺中美術館參加現代畫家重要聯展
於臺北參加師大教授三人展
於桃園縣政府文化局舉行個人 66 回顧展
於臺北師大藝廊舉行個人創作 66 回顧展
- 2006 全國百號油畫展評審及受邀參展
於北京受邀參加兩岸當代代表畫家展
- 2007 於臺中市文化中心受邀舉行 66 創作回顧油畫展
- 2008 中國廣州藝術博覽會受邀參展
〈世紀大災難：苦民所苦〉、〈愛無垠〉受四川汶川地震博物館永久收藏
- 2009 「美好臺灣·魅力苗栗：謝孝德苗栗風情畫全國巡迴展」
- 2010 中國廣州國際藝術博覽會受邀參展
- 2011 建國百年百人聯展
- 2012 馬英九總統參觀謝孝德畫院

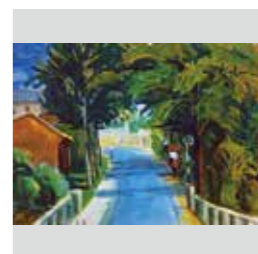
圖錄



P. 12

謝孝德
生珠
油畫
50M
2004

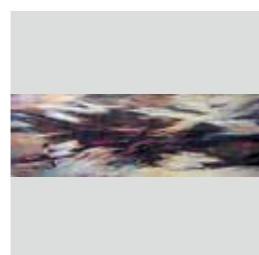
帶有超現實風格的特殊奇想，主題為人類之情慾與生殖力。以珍珠狀珠寶暗喻陰核，洞穴般的陰暗感，暗示混沌的潛意識，表現人類動物性、情慾面的「原始風景」。



P. 13

謝孝德
楊梅公路橋頭
水彩
38x53cm
1959

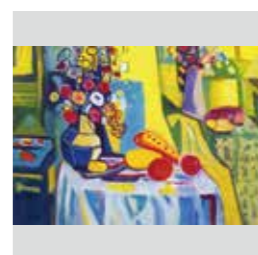
繪畫啟蒙期作品，為謝孝德和曾現澄老師外出寫生成果。不透明水彩繪製，單一透視點構圖，視角由公路橋頭望向楊梅國小校門。筆觸大膽俐落，以明暗色調變化建立豐富遠近層次。



P. 14

謝孝德
衝擊
油畫
200x1000cm
1972

巨幅作品，以紅、白、黑色調構成。貌似抽象，然無象中有象。藝術家藉此展現世界不可見的力量。物質粒子的聚散如海浪起落，表現對未知宇宙的敬畏。



P. 16

謝孝德
靜物
水彩
38x53cm
1960

作品顯現藝術家對風格和構圖的好奇探索。不透明水彩繪製。靜物主題高度形式化，裝飾性趣味濃厚，表現明快爽朗。謝孝德回憶此作可能受廖繼春或當時日本藝術家風格影響。



P. 17

謝孝德
龍子的食物
油畫
30F
1985

典型超寫實風格作品。雖然豆浆油條是千萬華人「龍子」的食物，卻極少為藝術家青睞而視為主題。作品構圖嚴謹，質感刻畫達到極致。剛出爐油條燒餅的酥脆感歷歷分明，作品元素單純但餘味無窮。



P. 18

謝孝德
仙草
油畫
60x60cm
1985

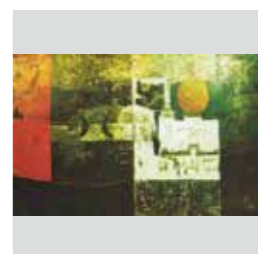
藝術家選擇了兼具反射及半透性質的仙草為對象，澄亮鮮紅的櫻桃作為對比。除向平民美食致意，藝術家也向自己的描繪及觀察力挑戰。



P. 19

謝孝德
三雄
油畫
30P
1985

簡潔構圖，以三隻黃牛佈局。公牛渾厚的量體、雄壯陽剛的美感極為突出。牛隻細節如眼睛、肉瘤、皺紋刻畫逼真細膩。牛隻一黑一黃互為對比，展現強烈生命美感。



P. 20

謝孝德
祭
油畫
100x160cm
1971

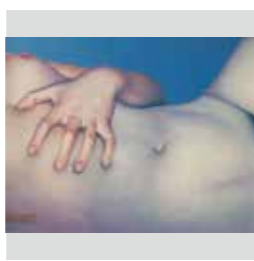
主題為「祭拜」。利用高度象徵性手法，展現民間信仰的精神向度。代表慶典的紅和喪葬的白互為對比。金色的日、聖筊的月，體現傳統宇宙觀在陰一陽、天一地連結間，共譜對立而統一之組曲。本作入選巴西聖保羅國際雙年展。



P. 21

謝孝德
慈母
油畫
15F
1974

這是謝孝德的第一張新寫實油畫，於巴黎完成。為風格轉換的關鍵作品。此作尺幅甚小但描繪精密。主題為畫家母親，著典型客家服裝。藝術家並未美化人物，毫不遮掩的刻劃皺紋等歲月刻痕。



P. 22

謝孝德
沸騰與冷卻
油畫
10F
1984

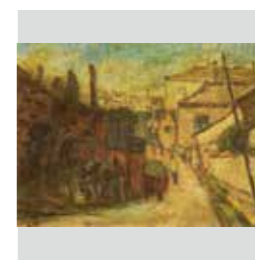
情慾從高潮慢慢退卻，由左邊的暖色調漸變至寒色調。用色彩冷暖間的「漸層」來象徵人類情慾起落，構思堪稱一絕。手掌緊抓柔軟女體，是對描繪技巧的挑戰，也藉由肢體語言展現情緒張力，暗喻對快感的眷戀。



P. 31

謝孝德
政客的口臉
油畫
50M
2005

這幅作品對政治亂象進行嚴厲的批判，大量運用陰慘色調、低俗性器、不雅手勢，諷刺政客無比邪惡醜陋的面目。



P. 32

謝孝德
楊梅後街
油畫
38x53cm
1959

這是謝孝德生平第一張油畫。整體色調以暖色統合。主題為楊梅後街景緻，右邊民房，和左邊的磚窯場及三輪車形成對比，令人懷想當時臺灣純樸風情。



P. 24

謝孝德
海水汙染後的漁民
素描
70x90cm
1975

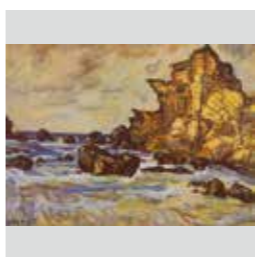
主題在控訴人類對海洋環境的破壞。靈感來自藝術家野柳寫生，發現漁民因沿海污染無魚可打，只得高掛漁具。本作入選英國克里芙蘭國際素描雙年展。



P. 25

謝孝德
盛產的季節
素描
70x90cm
1975

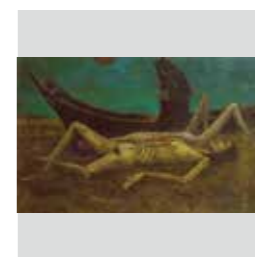
藝術家親臨嬰兒室觀察後，進行的精密寫實。由老人一路畫到易動的幼兒。謝孝德尋找最困難的對象及角度自我磨練。構圖拼貼大膽，不受限於現實邏輯。畫面栩栩如生，似乎能感受嬰兒的蠕動及呼吸。



P. 33

謝孝德
野柳
水彩
38x53cm
1962

大學一年級時，和老師同學前往野柳寫生而得。畫面整體色調以暖色統合。筆觸大氣豪邁、色彩掌控成熟。海水保留半透藍綠感，浪花則以不透明白色厚塗，展現對透明及不透明水彩技法間的掌控。



P. 34

謝孝德
祈禱
油畫
50M
1963

大學二年級參加系展作品。主題為藝術家在新屋漁港見漁工事故有感而發。色彩及造形奇詭大膽。畫面以海岸線及黑色漁船一分為二，整體陰暗色調，和畫中男女白晰肉體互為對比。追悼者身披黑紗，雙手合十祈禱，畫面呈現強烈悲憫氣息，連太陽亦陷入哀悼。



P. 26

謝孝德
我們終於來了
油畫
80P
1984

構圖水平分割以表現對比張力，刻意地將忠仁、忠義這對連體嬰與下方三個正常嬰兒進行赤裸裸的對照，並透過兒手中緊握的藥丸，暗示藥物濫用對下一代所造成的嚴重影響。



P. 28

謝孝德
背離
油畫
80F
1968

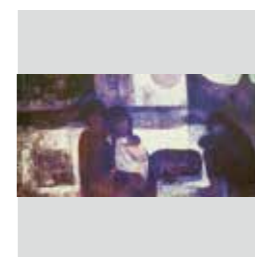
主題為「偏頗的親情」：右側親生女和母親形影不離，但非親生的孩子卻無法分享情感，只能轉身離開。顯現藝術家對人生的感慨。畫面可類比高更後印象派風格。構圖以明暗及塊面分割，建立豐富空間感。



P. 35

謝孝德
歇息
油畫
50F
1964

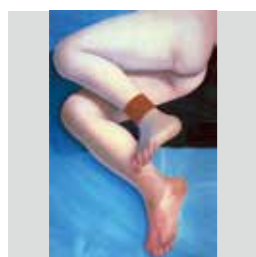
藝術家之「咖啡色時期」代表性作品，為大三參加系展所繪。靈感來自藝術家日常觀察，主題為在工地偷閒喘息的工人，表現低下階層勞動者艱辛處境。構圖強烈的切割暗示社會的階層差異。作品具現實批判性，體現人道主義關懷。



P. 36

謝孝德
歇
油畫
100x200cm
1966

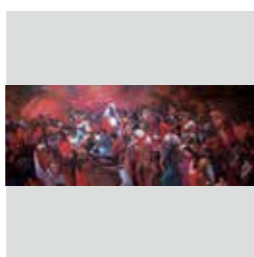
取材自謝孝德於金門服役時，對漁村景象的觀察。在金門戰地完成後寄回臺灣參賽。構圖以明暗大致切割為三等分，人物群像散佈其間，結構穩定，色調變化豐富。本作曾獲臺灣陽展第一名。



P. 29

謝孝德
禮品一
油畫
80P
1975

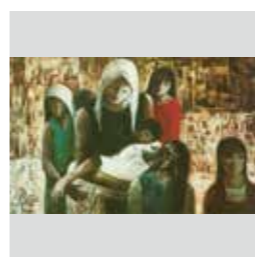
這是謝孝德進入新寫實時期的第二張作品。畫面元素單純，藍色調背景和女體的粉紅白晰呈強烈對比。人體肌膚表現力求精確、觀察入微。例如腳掌的白裡透紅。腳踝上的紅布象徵「禮物」，諷刺社會將女性物化。



P. 30

謝孝德
浩劫餘生
油畫
210x800cm
1972

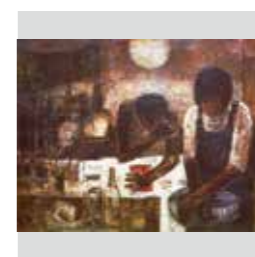
巨大畫幅之群像，整體鮮紅色調，傳遞強烈的不安及恐懼。主題為想像的兩岸戰事，反映國共軍事對峙時代的壓抑氛圍。畫中不見成年男子，唯見老弱婦孺倉皇逃難。構圖中央焦點聖母般的人物，紅衣白紗，保護酣睡幼兒，象徵悲憫和希望。



P. 36

謝孝德
吃掉太陽的人
油畫
50M
1969

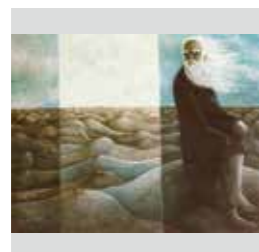
「太陽」是父親的象徵，無分別照耀萬物，燃燒自己又意味著「犧牲」。畫面可見畢加索「藍色時期」風格影響。「犧牲」這主題一再出現於此階段作品。藝術家藉畫抒懷，傳達自己養育四子、支撐父母及家族的心力交瘁。



P. 37

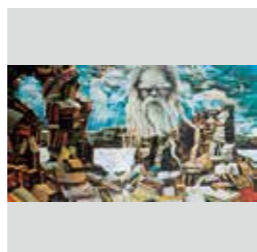
謝孝德
伺候
油畫
50F
1967

酗酒是家庭爭執的常見原因。關注社會現象的謝孝德，將畫面賦予劇場般的張力。一對夫婦困於斗室，掙扎於一觸即發的壓力。畫面焦點的鮮烈紅色，暗喻受害及創痛，展現人世的壓抑及苦悶。本作獲當年省展第一名。



P. 38
謝孝德
老人的夢
油畫
30F
1970

風吹過原野，撩起老者蒼蒼白髮。老者表情莫測高深，似乎八風吹不動。然而無盡原野，細看之下遍是女體曲線。既有老僧入定的意志，真能對情慾毫不動心？這是藝術家對人性的詰問。畫面以地平線及明暗法分割，增強視覺趣味。



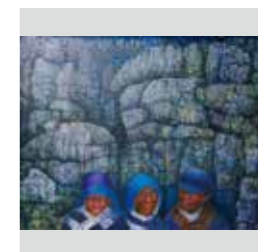
P. 39
謝孝德
誰來救世
油畫
120F
1971

誰能夠拯救這個紛亂的世界？老者代表超然、有智慧的人物，能將慾望及妄想置之度外。書本象徵智慧及知識的力量，意謂人類之無明，將在智慧之光面前消失無蹤。本作曾於全國美展獲得首獎。



P. 45
謝孝德
家族
油畫
50F
2006

「家族」是謝孝德作品的重要主題，也是靈感來源。構圖以類立體派的畫面切割。層疊的油彩，象徵家族間血濃於水的親情聯繫。



P. 45
謝孝德
古老的大地與子民
油畫
50F
2007

主題來自畫家到中國雲南石林的遊覽經驗。古老的土地、滿面風霜的人民。畫面豐富的質感，以強烈對比展現人和土地的緊密聯繫，象徵人類克服萬難生存發展的堅韌天性。



P. 40
謝孝德
日本老畫家
素描
30x45cm
1976

細膩鉛筆線條構成的畫面，令人聯想達文西的老年自畫像。皺紋、魚尾紋、鬍鬚的精密描繪，歲月留下的滄桑一覽無遺。這是謝孝德在新寫實時期的代表性人像作品。



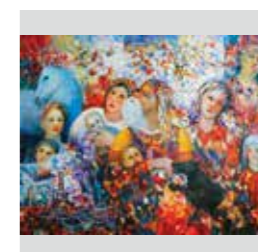
P. 41
謝孝德
慟親
油畫
80F
1976

主題為親人送終的哀傷。整體以素淡白色調象徵哀悼，但孝衣的複雜紋理、明暗變化刻畫細膩。可清楚感受白布下的人體量體歷歷分明，展現藝術家寫實功力的爐火純青。頭上帶紅點人物，意味孫子輩親屬。



P. 48
謝孝德
神木家族
油畫
210x1000cm
2005

主題為拉拉山上 24 棵著名神木，遼闊畫面帶給觀者非比尋常的融入感，傳達神木旺盛活力，為藝術家對大自然生命力及土地之禮讚。



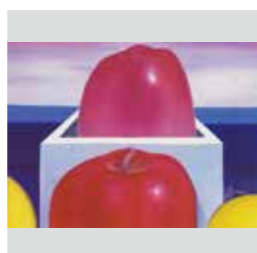
P. 50
謝孝德
快樂家族
油畫
50F
2006

謝孝德媳婦為回族人，因此以新疆伊斯蘭的文化元素變裝自己家族。藝術家化身畫面中之部落長者，色彩繽紛華麗，呈現天真活潑、無憂無慮的歡樂感。



P. 41
謝孝德
美的使者
油畫
200x200cm
1980

兩種「維納斯」的對比並置；是女神還是神女？藝術家譏諷臺灣經濟起飛時代的紙醉金迷。女人外表美如天仙、道貌岸然，行為卻大異其趣。畫面左上女體的私密部位，可以看到「禮品」系列的「紅布」語彙，象徵對女性的物化。



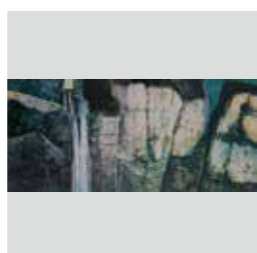
P. 42
謝孝德
蘋果
油畫
10F
1980

「蘋果」系列中，藝術家用蔬果的質感和造型暗示人類情慾。果菜帶著水珠，新鮮脆嫩，曲線充滿誘惑。蘋果本象徵「禁果」，帶人性弱點的我們，又如何能忍住不咬它一口？



P. 43
謝孝德
香蕉誠可貴亮珠
價更高
油畫
80x80cm
1985

藝術家利用香蕉及鋼球傳達戲謔的性暗示。香蕉暗喻男性生殖器，「永不生鏽」的不鏽鋼球，反向嘲諷男性對性能力的不安全感。畫面質感對比強烈。謔而不虐的譬喻，體現藝術家不羈的幽默感。



P. 44
謝孝德
清泉
油畫
100x200cm
1967

山的雄奇、對比水的柔媚，靈感來自臺灣太魯閣的奇景。東部山脈險雄的風光，被藝術家去蕪存菁，建構一系列山水創作。在半具象風格中，推演出無限想像空間，也寄予對環境保護的關懷。

後記



謝孝德老師熱情地分享作品創作心路歷程

很榮幸有機會認識這位前輩寫實大師。訪問過程中，謝老師的豪邁好客、精彩的導覽，汶水小鎮的魅力，給我留下深刻印象。謝老師由困頓貧寒中奮發圖強的過程，足堪為眾人楷模。他的不凡創造力、對藝術美感的堅持、對自我訓練要求之高，可給新一輩藝術家帶來啟發。

如冒昧為他下一註腳，將是：「勇闖禁區」—他一直保有藝術創作者最重

要的叛逆精神；不只是畫家，更是個思考者—他深思及關懷環境、他不間斷挑戰自我。

無怪乎其作品總帶有一種新鮮的衝勁，創作風格多變，不斷和大環境對話。可惜畫冊篇幅有限，無法呈現他目前進行中，巨幅油畫的魄力。

感謝謝老師接受採訪，感謝所有協助本書圓滿完成的機關及執行團隊！

桃園藝術亮點計畫作家 陳冠華

參考文獻

書目：

《當代藝術理論之探討》，謝孝德著，1981年

《謝孝德 66 創作回顧畫集》，桃園縣政府文化局出版，2005年

《大地之美：謝孝德水彩個展專刊》，臺北縣文化局出版，2007年

《遊情寫意：謝孝德精品典藏專輯》，國立彰化生活美學館，2014年

《謝孝德寫意造境》，國立新竹生活美學館，2015年

期刊論文：

〈訪畫家謝孝德：封面作品「覓食的隊伍」畫者謝孝德的歷史與畫風〉，《管理雜誌 74》，林綺琴；林瑞霞，1980年8月，頁46—49

〈謝孝德以繪畫說臺灣〉，《中央綜合月刊 33》，魏淑娟，2000年3月，頁96—100

〈70年代臺灣本土藝術的開展〉，《現代美術 112》，余思穎，2004年2月，頁4—13

〈謝孝德其人其畫〉，《客家 186》，宋細福，2005年12月，頁59—61

〈紛雜世界中的鋒利剖析：謝孝德 66 創作回顧畫展〉，《典藏今藝術 159》，蘇匯宇，2005年12月，頁230



 桃園藝術亮點
TAOYUAN ART COLLECTION

油畫 寫意遊情的新寫實主義

謝孝德

桃園藝術亮點：油畫 寫意遊情的新寫實主義：謝孝德 / 莊秀美總編輯，--
桃園市：桃市文化局，2015.12
面；公分

ISBN：978-986-04-6922-6(平裝)

1. 謝孝德 2. 藝術家 3. 訪談

909.933

104026054

主辦機關：桃園市政府

發行人：鄭文燦

總編輯：莊秀美

企劃編輯：王麗娟、張至敏

執行編輯：羅炤月、張玉萱

執行單位：浮遊設計有限公司

文字採訪：高挺育、劉羽容、陳冠華、吳姿瑩、

傅遠政、宋祖慈、趙如璽、曹憶雯

圖片攝影：高挺育、陳徐霖、林榮一

美編設計：高挺育、劉羽容、陳徐霖、劉威毅

出版者：桃園市政府文化局

地址：330 桃園市桃園區縣府路 21 號

電話：03-332-2592

網址：<http://www.tyccc.gov.tw>

出版日期：2015 年 12 月

定價：新臺幣 350 元

GPN：1010402823

ISBN：978-986-04-6922-6(平裝)

本手冊資訊係依據 2015 年 9 月份止的訪談資料刊登，相關資訊或有更新、擴充，請由桃園市政府文化局網站首頁點選連結搜尋「桃園藝術亮點」

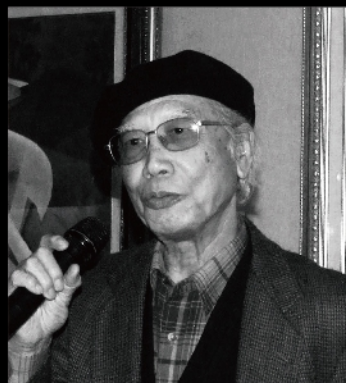
2015年《桃園藝術亮點》系列叢書



瀟灑快意的揮毫人生
書藝·黃羣英



蒼山萬般操筆下
水墨·王獻亞



和諧詩意的色彩魔術師
油畫·賴傳鑑



以畫筆耕耘故鄉光景
水彩·曾現澄



瑰麗心象的人生實踐
油畫·鍾桂英



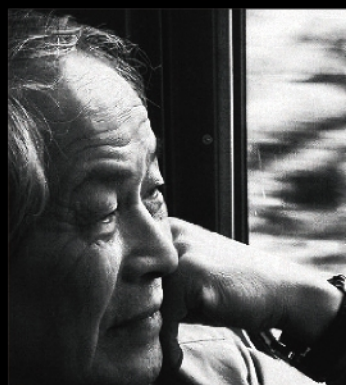
現代水墨的傳教士
水墨·劉國松



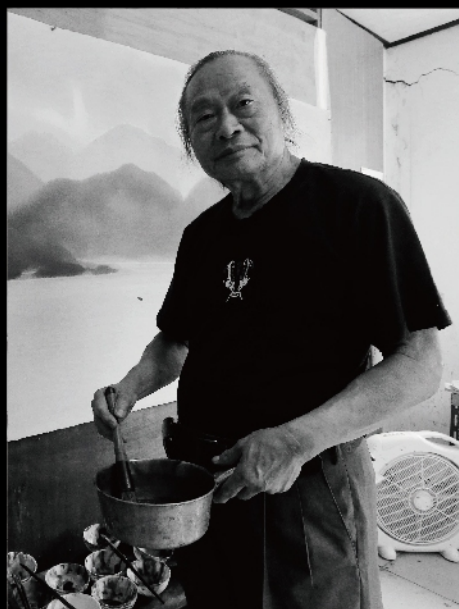
頂真執著的大溪瑰寶
木藝·游禮海



見得生命之可親、可愛、可敬
雕塑·何恆雄



不羈靈魂的水墨造境
水墨·戴武光



《桃園藝術亮點》· 《寫意遊情的新寫實主義》

1940年生於桃園新屋石磊村。畢業於新屋國小、省立楊梅中學、國立臺灣師範大學美術學系，並任教於美術學系研究所。1973至1974年間旅居法國巴黎，於羅浮宮藝術學院（École du Louvre）作研究，1979年參加英國克里夫蘭國際素描展奪得優秀獎，於1982及1983年被英國世界名人錄列為世界名人之一。

謝孝德曾在臺陽展、省展、全國美展中數次奪得首獎，並於美國、香港、日本與臺灣舉辦多次個人畫展。作品收藏於國立歷史博物館、臺北市立美術館、國立臺灣美術館等機構。

