



高雄市立歷史博物館

Journal of Kaohsiung Museum of History No.7

高雄市立歷史博物館

館刊 7

Journal of Kaohsiung Museum of History No.7

高雄市立歷史博物館 編印



KAHSIUNG MUSEUM OF HISTORY 高雄市立歷史博物館

ISBN : 978-986-04-0320-6



GPN : 1010203750

KAHSIUNG MUSEUM OF HISTORY

館刊 NO.7

KAHSIUNG
MUSEUM
OF
HISTORY



館刊 No. 7

高雄市立歷史博物館

Journal of Kaohsiung Museum of History No.7



KAHSIUNG
MUSEUM
OF
HISTORY



高雄市立歷史博物館

KAOHSIUNG
MUSEUM
OF
HISTORY



館刊 No. 7

高雄市立歷史博物館

Journal of Kaohsiung Museum of History No.7



KAOHSIUNG
MUSEUM
OF
HISTORY



高雄市立歷史博物館

目錄
CONTENTS

01 局長序

02 館長序

03 專文

04 電音三太子

—國立臺中教育大學臺灣語文學系副教授 林茂賢

07 旗山福德祠「嚴禁羅漢腳惡習碑」的歷史價值

—國立高雄師範大學臺灣歷史文化及語言研究所 副教授 李文環

12 面對公眾的博物館「高史博」的任務與願景

—國立臺灣歷史博物館研究組組長 謝仕淵

17 展覽企劃

18 常設展

20 特展

41 推廣行銷

42 教育與學習活動

47 志工服務—提供服務新動能

48 傳統藝術節慶活動—無形文化資產再生

54 博物館行銷

55 行政管理

56 維護與活化

59 研究典藏

60 典藏文物現況分析

61 典藏文物徵集

62 典藏文物委託研究

63 文物保存修護

64 編印典藏專輯暨典藏影像數位化

66 典藏文物使用管理

67 高雄市古物暨無形文化資產業務

70 高雄文獻期刊

74 文史書寫

75 文史採集

80 附錄

大事記





局長序

高雄市立歷史博物館興建於1938年，當時因受日本軍國主義高漲的影響，建築風格屬興亞帝冠式（Imperial Crown Style），自1939年到2013年，從高雄市役所、前高雄市政府到市立歷史博物館，記敘著城市的風采，見證了大高雄都的崛起。博物館在時間的淘洗下，變的是角色與功能；不變的是它淺綠色的外觀，與市民建立的情感與記憶。

2010年底高雄縣市合併，城市的表情變得更豐富了，在海港之外，還有舊城、大河、山林、原民、客家等，這使得博物館業務範圍更大更廣，不僅接下了高雄市無形文化資產保存業務，延續前高雄市文獻會的口述歷史計畫、編印《高雄文獻》等文史資源整合工作，每年更舉辦戲獅甲、高雄偶戲節兩大活動，推廣高雄最在地的傳統藝術，以嶄新表演方式撼動觀眾感官。

期許未來的博物館，從統整區域歷史文化出發，逐步進行博物館原有的文物典藏功能外的歷史調查研究，建構大高雄區域史文化知識庫，朝向一座「區域性的核心博物館」邁進，從展示教育與研究典藏兩大軸線，展現博物館新視野。

文化局長





館長序

人事有代謝，往來成古今；回首前塵，流衍千年的精神文明與物質活動，豐富了多元的文化樣貌，而文化樣貌具體的呈現即為實質的歷史文物，或為平面、或為立體，一紙一物皆蘊含了前人的生活內容。歷史博物館的主要功能即是蒐集保存這些珍貴的歷史文物，加以研究後，再予以展覽推廣，讓當代及後世能了解其意涵，讓大眾體會先人的生活軌跡及演化。

而後，隨著時代趨勢與大眾需求，博物館的功能逐步擴展，除了靜態的文化傳承外，又增加了教育推廣與文化性、休閒性的娛樂活動，讓大眾更能親近博物館，在博物館嚴肅的外衣下，還能享有知性的娛樂與休閒。

為此，本館近年來逐漸將傳統博物館的經營模式，轉變為活潑多元的現代博物館，除了肩負文物徵集、研究、展覽、推廣的使命外，尚有休閒和娛樂。因此本館的營運也從館內擴及館外，從靜態兼及動態，讓民眾帶著渡假的心情在輕鬆、友善的氛圍中享受知性與感性之旅。

高雄依山傍水，有深厚的歷史文化與豐富的自然資源，因此由早期的小漁村發展成為今日繁華的大都會。博物館是民眾終身學習的重要場域，也為城市觀光重要的一環。未來本館將持續秉持現代新穎的經營理念，且運用多元宣傳管道，讓更多民眾認識本館，並期跨越海洋，走向國際，加強跨國文化交流，開闊市民眼界，共同實現幸福城市的願景。

館長

王文翠



KAOSIUNG
MUSEUM
OF
HISTORY

歷史
Monograph



電音三太子

國立臺中教育大學臺灣語文學系副教授

林茂賢



哪吒原屬佛教信仰，祂本是四大天王之中北天王（多聞天王）的第三子，職司護法之神。隨著佛教東傳，北天王逐漸漢化成為托塔天王李靖，而哪吒也隨之變更國籍且更換父親，成為托塔天王的三太子。

宋代時已有哪吒「析肉還母、析骨還父」之說。明刊本《三教源流搜神大全》載：

哪吒本是玉皇大帝駕前的大羅仙，身長六丈，首帶金輪，三頭九眼六臂，口吐青雲，足踏盤石……因人間多魔王，玉帝命其下凡，托胎在托塔天王李靖的家中。他出生五日後，在東海遊玩，惹惱了龍王。龍王非常生氣，就向他索戰。哪吒殺死了龍王的太子。龍王無奈決定向玉帝告狀。哪吒知道後，就擋在天門前，無意射死了石磯娘娘的兒子。石磯興兵，哪吒再次迎戰。哪吒的父親李靖非常生氣，責怪其到處惹禍。為了不牽連父母，哪吒便剖腹、剜腸、剔肉還給父母後死去，其魂魄飛向佛祖。佛祖因為其能降魔的原因，遂通過法力，使其借助蓮花為身復活，然後授其本事。從此後，地上諸魔都為哪吒所降伏。後來玉帝封他為天帥元領袖，永鎮天門。

至此，哪吒身兼佛道二教。

明代《封神演義》與《西遊記》援用此說。《西遊記》第四回有「哪吒三太子為三壇海會大神」；《封神演義》第十二至十四回也有哪吒的故事。演化出哪吒出世、鬧東海、析骨肉還父母、蓮花化身、尋父報仇、認佛為父等情節。民間所認知哪吒，大致是根據此二書而來，其形象為孩兒造型，身披混天綾、左手持乾坤圈、右手提火尖槍、腳踩風火輪之造型。

台灣民間信仰中的三太子哪吒，是中壇元帥統領五營兵將護祀信徒，與其司職護法之原始屬性有關。哪吒又以兒童之造型成為幼童之守護神，信徒常與三太子交換奶嘴，祈求幼兒「好搖飼」。哪吒腳踩風火輪的意象，又使其成為職業駕駛、輪胎業與自行車業者的行業守護神。



在神偶團表演中，哪吒身穿黃色戰甲，背插五營旗，左手拿鐵製圓環，右手持槍，以踩七星步、之字型方式前進。哪吒神氣活現的大眼睛加上深陷的酒渦，有時吸奶嘴、咬手指頭、玩童玩、騎車、溜滑板、直排輪…等，流露出孩子特有的天真稚氣，普受民眾青睞，成為最受矚目的陣頭。

民間認知哪吒年僅七歲，卻法力高強，且有鬧東海殺龍子、脅迫龍王等「前科」，因此民間信仰中的哪吒即是頑皮、活潑可愛的形象，信徒祭拜三太子常以糖果、餅乾、玩具為祭品，民俗藝陣三太子神偶則常有戴太陽眼鏡、

咬奶嘴的裝扮，早在電音三太子崛起之前，就常以溜滑板、騎機車等現代方式出場。這種活潑可愛、平易近人的形象，都是造就電音三太子的親民基礎。由於年幼、俏皮、逗趣、好動，因此三太子沒有一般神明莊嚴、神聖的限制，可以和溜冰、機車、電音等現代元素結合。

二〇〇九年高雄市世界運動會開幕晚會，高雄哪吒會館32尊哪吒神將，騎著現代風火輪機車進場，配合音樂「你是我的花朵」，立刻震撼全場。二



〇一〇年新營三太子宮舉辦「電音三太子競技擂台賽」，自此三太子環島苦行、登玉山、環遊世界、橫越撒哈拉沙漠，哪吒三太子也成為台客風的表徵。在全台各地廟會中，三太子隨著熱門音樂搖擺跳舞，更奠定了台灣三太子的形象。

關於電音三太子的起源約有三種說法，根據北港太子會之說，該團一九八九創團之初，在北港媽祖遶境廟會時，太子會即嘗試以「兩隻老虎」、「一隻蛤蟆」、「火車快飛」等童謠結合三太子跳舞，約二〇〇二年起，又引用范曉萱「健康歌」、阿雅的「剉冰歌」、張震嶽「愛的初體驗」、鄭惠文「眉飛色舞」等節奏輕快的歌曲，爾後便大量引用五百的「素蘭小姐要出嫁」、「你是我的花朵」等時下流行歌曲和熱門音樂，甚至以sorry sorry、nobody等外國音樂配舞。至於「電音」名詞則是二〇〇二年在台中市舉辦「台客嘉年華」前夕，在台北召開記者會，為了新聞炒作才賦予「電音三太子」的名稱。

朴子太子團團長阿原(張啟原)則表示，在電音三太子形成之前，太子團出陣時就以手提音響播放熱門音樂配合三太子跳舞，後來團圓在觀賞電視節目「麻辣天后宮」時，看到某幾團表演「戰鬥舞」，太子團即仿效讓三太子跳戰鬥舞。二〇〇五年「鹽水蜂炮」廟會中，朴子太子團即表演三太子跳戰鬥舞，當時有美國觀光客將演出錄影並上傳到網路上，結果一鳴驚人造成轟動。二〇〇五年朴子太子團應邀到台中市，參加「台客嘉年華」表演之後，許多電子、平面媒體紛紛前來採訪，自此奠定「電音三太子」的名號。

按台中九天民技藝團之說，九天最早是以土地公、神童等神偶配合音樂表演，二〇〇二年三月三立電視台在台中清水紫雲巖錄製「在台灣的故事」節目，當時就由主持人孫協志與九天團員扮演各神將，並撥放熱門音樂跳舞，這是第一次神將結合熱門音樂在電視銀幕上出現，之後九天的神偶就以國語、台語、外語熱門音樂配舞，而電子音樂只是其中的一種。

台灣電音三太子的形成約在二〇〇〇年左右，當時中南部的小型神將以童謠、流行歌、熱門音樂等配樂，結合神偶跳舞，但未必是電子音樂，也未必是三太子。二〇〇五年台中市「台客嘉年華」記者會，將此表演型態正式命名為「電音三太子」，之後電音三太子風行全台。



旗山福德祠 「嚴禁羅漢腳惡習碑」 的歷史價值

國立高雄師範大學臺灣歷史文化及語言研究所副教授

李文環

前言

目前有關旗山區市街文化資產的討論，只要論及清代，焦點無不集中旗山天后宮，而豎立於廟門前左側、嘉慶二十二年（1817）重刻的「嚴禁羅漢腳惡習碑（圖一）」，常是各界建構清代蕃薯寮歷史、論述街庄社會現象的重要文獻。古石碑無題名，筆者之所以取名為「嚴禁羅漢腳惡習碑」，在於碑文記錄了蕃薯寮商民、士紳為了改善羅漢腳結黨成群騷擾，祈求官方協助之努力，歷經十二年（1767~1779）終獲縣府首肯，頒佈告諭、豎立石碑、出示嚴禁，並飭差役，驅逐流棍。有趣的是，碑文清楚交代這塊石碑是「複刻版」，而且石碑原件應該是乾隆四十四年（1779）完成。雖然憑藉碑文仍無法釐清原件所在位置，只是「初版」與「再版」相差三十八年，而天后宮是於石碑再版後動工興建。換言之，石碑「初版」時，天后宮是不存在的。若是如此，在天后宮之前，清代蕃薯寮人的主要信仰為何呢？而「初版」石碑究竟在哪裡？

二〇〇二年，筆者對旗山區進行全面性踩踏，在天后宮東南側約五十公尺的福德祠，意外地發現乾隆四十四年（1779）的石碑原件。福德祠雖然也是旗山街區重要公廟，同屬旗山天后宮管理委員會管理，不過，無論建築規模、質感或象徵地位，其與天后宮，實無法比擬。然而，小小福德祠不僅保存「嚴禁羅漢腳惡習碑」原件，神龕正上方還掛著落款道光三年（1823）的「厚德載物」匾額。單單是這兩件文物就足以說明福德祠的歷史，比起創建於嘉慶二十二年（1817）左右、落成於道光四年（1824）的天后宮還要來得久遠。然而，各界討論旗

山區街的歷史發展，福德祠往往被淡淡帶過，甚或漠視，殊為可惜。

本文聚焦福德祠「嚴禁羅漢腳惡習碑」，試圖以該文物重新檢討清代蕃薯寮「前天后宮時期」的歷史，從而提出該文物的價值，期能獲得相關單位之重視，並予以適當的文資定位與保護。

一、兩塊「嚴禁羅漢腳惡習碑」之比較

石碑可從質材、式樣與碑文來做觀察，從而獲悉隱藏在石碑生成時空的社會訊息，下面從這三方面比較檢視兩「嚴禁羅漢腳惡習碑」的差異，從而理出隱含期間的相關訊息。



圖一：福德祠的「嚴禁羅漢腳惡習碑」
資料來源：李文環攝（2002）



圖二：天后宮的「嚴禁羅漢腳惡習碑」
資料來源：何培夫主編，《台灣地區現存碑碣圖誌（高雄市·高雄縣篇）》（台北：中央圖書館台灣分館，1995），頁117。

質材方面，福德祠「嚴禁羅漢腳惡習碑」應該是質地堅硬的花崗岩，雖歷經二百三十餘年，石碑風化現象甚少。值得注意的是，旗山地區並無花崗岩，可見這塊石碑原產地是外來的，推測是由位於今日台南原台灣縣縣衙門採諸來自大陸石材刻製而成。至於天后宮「嚴禁羅漢腳惡習碑」則是砂岩，砂岩質地較為鬆軟，石碑風化剝落，相當嚴重。砂岩在鼓山、旗尾山處處可見，日治時期蕃薯寮街所興建的石拱圈亭仔腳都是此類石材，而且碑文最後署名是以在地商人為主，這告訴我們，天后宮的石碑是蕃薯寮街在地人捐資的「再版」品。質材與捐款人無疑透露天后宮的石碑是就地取材的複製品。值得再思量的是，為豎立相同意義的石碑，質材從外來轉為就地取材，是否意味著聚落勢力或成員力量已有顯著提升，也指出清代蕃薯寮聚落的成長。

式樣方面，石碑由碑首、碑身、碑座等三部分構成。兩塊石碑皆無碑座，僅碑首和碑身。兩者碑身樣式相同，碑首卻有些差異。福德祠的石碑碑首僅浮雕雲紋圖樣，天后宮的石碑碑首浮雕雲紋明顯縮小，並刻了「奉憲」兩字，「憲」可解讀為「法令」或「官衙」，碑首「奉憲」二字無疑是為了強調石碑在法令的有效性，畢竟石碑的署名是蕃薯寮的住民而非官方。這些轉變也透露街庄在地住民力量已經形成一股重要的力量，才得以逕行複製官方告諭再宣達。

碑文內容，主文兩者皆同，僅最後落款年代與署名有異。福德祠的「嚴禁羅漢腳惡習碑」落款是：「乾隆四十四年十二月〇日 給豎羅漢外門」；天后宮「嚴禁羅漢腳惡習碑」落款是：

乾隆四十四年十二月〇日 給豎羅漢外門蕃薯寮街
嘉慶二十二年六月〇〇日 重修人黃正鴻……

值得注意的是，同為表示石碑原件落款年代與示諭對象，特別是示諭對象，前者是「給豎羅漢外門」，後者卻是「給豎羅漢外門蕃薯寮街」。後者應該是複製者在地住民的對於聚落狀態的寫實；至於前者，「羅漢外門」是否意味著蕃薯寮還不是「街」呢？乾隆十七年（1752）王必昌《重修台灣縣志》的縣境圖首次出現蕃薯寮庄，¹可見福德祠「嚴禁羅漢腳惡習碑」時期，蕃薯寮還是庄。庄、街透漏聚落性質的差異，點出地方歷史的發展。亦即蕃薯寮從農墾為主的庄頭，轉變為商人匯聚的街衢。而轉變的階段就在石碑「初版」與「再版」之間。

綜合比較兩塊石碑在質材、式樣與碑文落款的些許差異，無疑透漏清代蕃薯寮約在乾隆末期至嘉慶年間，聚落型態從農墾庄落轉變為商人為主的街衢，在地商人與住民勢力茁壯，從而才能興建天后宮，並逕自複製舊告諭、宣達官威。

二、碑文的社會訊息

福德祠「嚴禁羅漢腳惡習碑」主文是僅存記載乾隆年間有關蕃薯寮的重要記錄，因此不厭其煩全文引錄如下：

特調福建台灣府台灣縣正堂加六級紀錄十次記大功十次謝為預絕棍害乞准行縣照以靖地方事乾隆四十四年十月初二日蒙

府憲萬信牌內開乾隆四十四年十一月十五日據該縣羅漢外門莊生員凌崇岱陳大觀陳德貞民人陳士文黃群生卓文姓等呈稱切岱等各莊欣逢盛世安居樂業毫非不染冤有不事生業賭蕩之徒綽號羅漢腳結黨成群日為流巧夜行鼠竊身窮計生靡所不為暮夜之間且將病斃丐屍默相殷實之家或丟田頭圍尾街衢路巷或移吊圍頭樹木藉屍嚇騙以致差保到地查視不肯收埋勒索分肥危害不淺岱等外門居民寮廓又兼與鳳邑交界此蔽更難支防非蒙行縣嚴禁幾被其害是蔽先經于府治商民李文興等於乾隆三十二年赴前 府憲鄒僉承蒙准行縣例禁在案詎知流棍藐視王章旋於三十七年八月內有乞丐劉春等在岱等地方內抬一死屍丟在鄭長圍頭勒索不遂隨投鄉保劉元合拏解岱等抄案赴前縣主王僉呈幸蒙按法究處出示嚴禁在案切思岱等居莊山陬僻壤奸匪遙瞻若非准予縣示立石以防其漸誠恐羅漢雜處竊取五穀盜折芒蔗稍不順從殃必及身造局謀害民何以安相率匍呈等因據此除批候行縣示禁外合飭嚴禁為此俾仰該縣官吏照依事理速將凌崇岱等所呈各情節即日出示嚴禁監立石碑以垂永久併飭差保驅逐流棍如有流巧藉屍嚇騙立即嚴拏按法究處茲蒙

憲恩合行出示嚴禁為此示仰閩邑諸色人等知悉自示之後爾等務須各安成業共為盛世良民切勿遊手好閒聚集賭蕩鼠竊狗偷以及移屍圖累強行勒索尚不改前非一經訪聞或被拿獲定即按律重究本縣執法如山斷不寬恕各宜凜遵毋違特示

乾隆四十四年十二月〇日 給豎羅漢外門

¹王必昌，《重修台灣縣志》（南投：台灣省文獻委員會，1993），頁33、249。

碑文的內容大致可歸納為三個重點：

1. 羅漢外門番薯寮常有不事生產的羅漢腳，結黨成群，日為流丐，夜行鼠竊。暮夜之間，將病斃屍丐丟棄般實之家，或丟田頭、田尾、街衢、路巷，或移吊圓頭樹木，藉屍嚇騙，以勒索分肥。
2. 上述問題早在乾隆三十二年（1767），府治商民李文興等業已向府憲反應例禁在案。惟因地方流氓藐視王章，乾隆三十七年（1772）八月間，乞丐劉春等重施故技，抬一死屍丟棄鄭長的圓頭以勒索。
3. 乾隆四十四年（1779）十一月十五日，羅漢外門莊生員凌崇岱、陳大觀、陳德貞、陳士文、黃群生、卓文牲、○○等七名向台灣縣府反應上述乞丐流氓騷擾莊民的事實，並乞豎立石碑、出示嚴禁，並飭差役，驅逐流氓。

整體而言，碑文是蕃薯寮庄商民、士紳為了改善聚落社會治安，歷經十二年（1767～1779）向縣府乞得之告諭石碑。碑文內容顯示蕃薯寮在一七七九年（乾隆四十四年）以前已經發展為具有田、園、街衢、巷道的村落，村落居民除了農民之外，還有來自「府治」的外地商人，並可能也有在地的生員士紳，這說明居住或暫住在蕃薯寮庄的成員已頗為多元，不再只是康熙年間代納社餉的農民移墾區。再將聚落發展放在歷史時間點加以考察，無論是府治商民李文興等向府憲投訴，抑或是生員凌崇岱等七名向臺灣縣府乞豎立碑的時間，都是在蕃薯寮庄北路駐軍（1752年）以及安置熟番屯墾區（1762年）之後，在此軍事駐防作用之對聚落發展起正面作用。總之，碑文記錄乾隆年間蕃薯寮社會構成與現象，並指出聚落空間日趨多樣性。

三、石碑的空間歷史

豎石曰碑。古人立碑之目的，不外崇聖嘉賢、銘功述德、旌孝表忠、紀事垂史、示諭告誡等。立碑紀事在於公告民眾周知，並傳諸久遠，因此古今立碑的地點大抵以明顯易見、堅牢穩固的場所為主。臺灣古石碑主要位於交通要津、寺廟祠堂、行政機關、文教中心、公墓塚地、田園埤圳與公園林地等場所。福德祠「嚴禁羅漢腳惡習碑」既然是官方的告諭，其立碑位置勢必考量空間的公共性與開放性，示禁的宣達才能有所成效。

二〇〇二年間，筆者曾訪談住在福德祠旁的林清富先生（1929年出生）。依據他的說法，福德祠

最近的重修是一九六五年，是年維修工程主要新建前庭及加高屋簷。修建前，福德祠沒有前庭，主建築物的高度也只有現行三分之二左右。²不僅如此，林先生也具體指出，「嚴禁羅漢腳惡習碑」於改建前是被豎立於原廟祠外，石碑正面與廟門是一致向外的，改建後才變成今日的樣子，如圖三所示。《旗山鎮誌》則認為該碑石位於福德祠前路口。³不論是林清富先生或是《旗山鎮誌》的說法，都一致指出「嚴禁羅漢腳惡習碑」原是立於福德祠外的開放性空間。官方將當時最具權威象徵物豎立在福德祠前方，意味著福德祠是蕃薯寮是聚落最重要的公共空間，這也間接證明「初版石碑」時期，福德祠土地信仰體現的農業社會是蕃薯寮的聚落特質。

²李文環，〈林清富先生訪問紀錄〉，2002年11月2日訪談紀錄，未刊稿。

³旗山鎮誌編纂委員會，《旗山鎮誌（第一冊）》（旗山鎮：旗山鎮公所，2006），頁208。



提到蕃薯寮庄和福德祠的關係，禁不住聯想到今日旗山人對於舊地名津津樂道的傳說。話說蕃薯寮之所以被稱為蕃薯寮，乃昔日有一位老阿婆在福德祠前結茅搭寮販賣蕃薯或蕃薯湯，此販賣蕃薯的寮仔後來就成為地名符指。⁴這種顧名思義的說法，當然只能充作民間傳說。地名是人們賦予某一空間位置上自然或人文的象徵，是代表某一地方或地形的符碼，其由來或演變除了受到自然環境的影響外，也常為文化接觸所影響。⁵換言之，地名是人類文字與各種地理事物的結合，是人類社會的產物，地名傳說隱含文化現象。蕃薯寮字面具有從事蕃薯耕作或販賣空間的雙重意義。蕃薯是台灣旱地最佳的作物，而

蕃薯寮地屬河階平原旱地，老阿婆經營小本生意也點出蕃薯寮的商業行為。顯然，這個有關蕃薯和小販的傳說隱含著農業與商業不同文化行為。更有意思的是，老阿婆販售行為的空間指涉，應該就在福德祠前，而福德祠主神土地公，正是土地開發的守護神。因此，整個傳說充滿蕃薯寮/福德祠的空間隱喻，並交融農墾和商業的文化型態。事實上，康熙、雍正年間，蕃薯寮仍是以「代納社餉」所展開的農墾聚落，⁶據此而言，舊地名傳說應該是以土地信仰/農業聚落為母題，買賣的商業行為則是後發的附會敘述。可見，清代蕃薯寮聚落空間歷史應該從福德祠談起。

明治三十七年（1904）完成的《台灣堡圖》（圖四）顯示福德祠南邊有一聚落群，比對一九二六年（大正十五年）的地籍圖（圖五）和地籍資料，這裡的土地所有權人分別是周明星、陳金陶、陳虎、林冬、蕭全、蔡江水（祭祀公業，管理人是蔡黃文）、柳旺、柳公記（祭祀公業，管理人柳皮）、柳水泉（祭祀公業，管理人柳氏陶、柳乞、柳送）、陳山知等。其中，柳公記和柳水泉兩祭祀公業應該有親屬關係，因為兩者在土地所有權上有繼承移轉關係。明治三十七年（1904）以前，福德祠南邊的家族一特別是祭祀公業，反映這個區域是個有相當歷史年代的聚落，而且在土地用途上，除蔡江水的土地是旱田外，其餘都是「建築用地」，⁷這也證明此區域有建築群存在。不僅如此，每塊土地的形狀呈大面積、塊狀，如圖五所示，相對於天后宮東側老街區呈條狀街屋形式，明顯有很大的差異。

⁴ 蔡正松總編纂，《旗山鎮志（第一冊）》（高雄縣：旗山鎮公所，2006），頁223。

⁵ 周尚意、孔翔、朱竑編著，《文化地理學》（北京：高等教育出版社，2004），頁71。

⁶ 李文環，《空間與歷史—旗山文化資產之歷史論述》（高雄市：麗文文化，2010），頁26-31。

⁷ 旗山地政事務所土地登記簿。



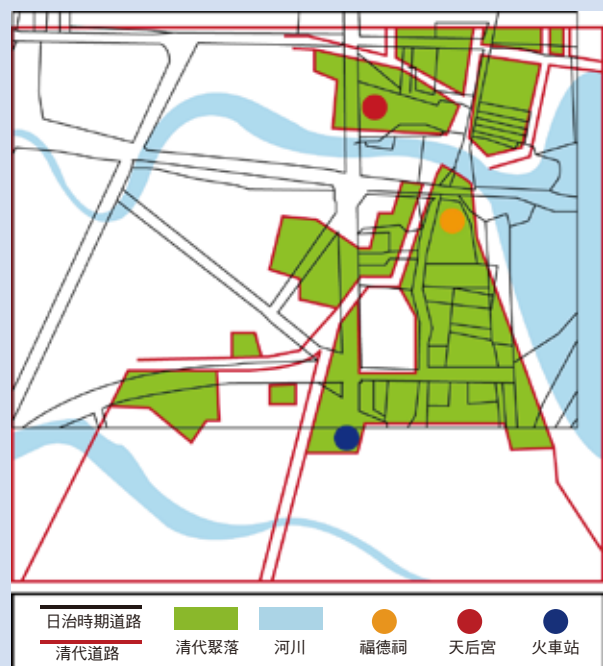
圖四：福德祠周邊土地所有權概況

底圖：台灣堡圖

資料來源：http://gissrv5.sinica.edu.tw/GoogleApp/JM20K1904_1.htm

藉由信仰和聚落空間的關係考察，我們可確定福德祠及南邊的聚落就是清代蕃薯寮庄所在。然而，這個聚落群往往被排除在蕃薯寮街的認知空間之外，而始作俑者就是富田芳郎。他說，清末蕃薯寮街介於外隘門（相當位於今日鎮公所）到下隘門（位於福德祠對岸）之間，⁸總之，他把福德祠及其南邊聚落的空間屬性完全忽略。何以如此？再者，上述「嚴禁羅漢腳惡習碑」的內容已經出現街衢和商人，可見，蕃薯寮庄的空間在商業化。如此發展的趨勢究竟是如何？對既有空間又有何轉變？

⁸ 富田芳郎，〈高雄縣旗山鎮的沿革〉，林川夫編譯，《民俗台灣（第五輯）》（台北：武陵出版社，1995），頁106-108。



圖五：清代聚落和日治街道套繪圖

資料來源：筆者套繪（因堡圖和地籍圖比例不同，無法完全吻合，不過仍約略可比對）



依據富田芳郎的調查，清代蕃薯寮商街的範圍約略在外隘門、上隘門和下隘門之間，⁹如圖六所示。從日治初期的地籍資料來看，緊鄰隘門周邊的388、434、358土地，從日治乃至今日皆為公有土地，就土地所有權的承繼性且又緊鄰隘門，據此判定這個區域就是清代的營盤。營盤外道路兩旁的土地多數呈狹長型，特別是上下隘門之間的土地，不僅狹長且緊密相連，而且都是面積約在一釐上下的建築用地。這些狹長型土地上的建築物應該都是街屋，而且明顯地從營盤（地號388、434）沿著街道兩旁緊密相連，至天后宮一帶才變成大塊面積的土地，這也意味著，街屋是由北向南發展起來，換言之，商街形成是與營盤有直接關係，而取南邊的蕃薯寮庄（福德祠周邊）比較無關。

從「嚴禁羅漢腳惡習碑」主文與空間位置可釐清一個重要現象，首先蕃薯寮庄是在福德祠南側，而蕃薯寮商業性街區應該於乾隆三十二年（1767）至乾隆四十四年（1779）前後是在福德祠對岸道路兩旁漸次發展成型，最後，商街和營盤漸形密切，終至連成一氣。因此，福德祠南邊聚落/商業性街區/軍事營盤區等三個不同屬性的空間才是後來完整的蕃薯寮街。

⁹富田芳郎著，林川夫譯編，〈高雄縣旗山鎮的沿革〉，《民俗台灣》第五輯（台北：武陵出版社，1995年4月），頁106-107。

結語

福德祠所存藏的乾隆四十四年「嚴禁羅漢腳惡習碑」長期以來不受重視，至今妾身未明。本文從石碑三方面討論，試圖指出它在歷史上的價值。首先，比較福德祠與天后宮兩塊石碑，無論石碑的質材、形式與內容，其實已經點出清代蕃薯寮歷史的變遷，而福德祠石碑原件則是歷史考證的活化石；其次，就碑文內容來討論，也得以獲悉乾隆年間蕃薯寮的歷史概況；再者，福德祠石碑無疑指出歷史空間的移轉，亦即清代蕃薯寮是由南邊的土地開墾聚落，漸次發展到北側的商街。福德祠「嚴禁羅漢腳惡習碑」的出土，得以讓我們更清楚清代蕃薯寮聚落性質、歷史空間與文化的變遷，具有高度的價值。

參考書目

- 李文環，〈林清富先生訪問紀錄〉，2002年11月2日訪談紀錄，未刊稿。
- 李文環，《空間與歷史—旗山文化資產之歷史論述》。高雄市：麗文文化，2010。
- 王必昌，《重修台灣縣志》。南投：台灣省文獻委員會，1993。
- 周尚意、孔翔、朱竑編著，《文化地理學》。北京：高等教育出版社，2004。
- 富田芳郎，〈高雄縣旗山鎮的沿革〉，林川夫編譯，《民俗台灣（第五輯）》。台北：武陵出版社，1995），頁106-108。
- 旗山地政事務所，土地登記簿。
- 旗山鎮誌編纂委員會，《旗山鎮誌（第一冊）》。旗山鎮：旗山鎮公所，2006。

面對公眾的博物館 「高史博」的任務與願景

國立臺灣歷史博物館研究組組長

謝仕淵

一、古蹟新生命 歷史新舞台

1992年，高雄市政府搬遷至四維三路的合署辦公大樓，位於愛河畔的舊市政府，因此以保存並發揚高雄地區歷史文化為目標，被規劃為「高雄日立歷史博物館」，並於1998年10月25日正式開館，成為台灣第一座由地方政府經營的歷史博物館。由清水組設計監造，完工於1939年的「高史博」，因其興亞式之建築特色，以及長久以來為高雄市政府之所在，而彰顯其歷史價值，因此在2003年公告為「歷史建築」，次年，則成為「市定古蹟」，高史博因此成為古蹟再利用的範例。

高史博籌備的時代，適逢台灣政治社會的轉型階段，從而也影響了博物館的發展方向。1980年代以前，臺灣博物館事業的發展，主要以中華文化的認同為依歸。1990年代以降，受到台灣社會民主化潮流、博物館典範轉移等因素的影響，我們對於博物館的功能有進一步的反省。博物館與社會文化的對話功能開始被重視，與民眾的關係也不僅只是單向互動。

於此同時，李登輝前總統任內所揭示的「生命共同體」的概念，落實為文建會的「社區總體營造」政策，社區成為實踐草根民主、凝聚本土認同的單元，由此也開啟以地方為主體、由居民共寫自己的故事等「地方知識」建構的歷程。高史博的成立，必須從以上的客觀背景中了解。

以民眾為主體的歷史觀，加上以觀眾為主的博物館經營概念，使得高史博對於歷史的演譯，如同梁元生指出的公眾史（public history）概念，可分為三個意義：1、應用的歷史，是為社會提供資源和解決問題的史學。2、大多數人的，是人民和群眾的歷史。3、是史家處於對公共事務和集體利益的關注所做的歷史研究。



公眾史的精神，是公眾在歷史知識的生產過程中，可積極參與，成為被書寫的對象，或成為寫作者，而非僅僅被動地做旁觀者。公眾史的目的，因此是經由民主化的程序與參與，協議與凝聚該用何種方式、何種基礎，來產生對群體的共識、歷史的認同。從另一個面向來說，公眾史也是民主價值的實踐，如此，透過公眾史，有機會創造出認同在地、尊重民主、包容多元價值的歷史視野。

事實上，在這座古蹟再利用的博物館中，企圖打造一個舞台，不僅展演著高雄深厚的歷史文化與豐富的自然資產，其中有山、海、河三者交織形成特有而殊異於其他城市的美麗天然景觀。以及由於海的哺育，讓高雄市由早期的小漁村一路發展，成為今天繁華現代的大都會的歷程。更為重要的是，以公眾史的概念，透過博物館研究與典藏的基礎累積，再藉由博物館展示與教育的推廣與溝通，高史博所砌造的歷史舞台上，高雄人才是真正的主角。



二、「記憶轉向」與多元觀點的歷史： 二二八事件在「高史博」

就實務上而言，高史博無法講述「每一個」高雄人的故事，但在概念與操作上，以市民為主角，是博物館面對歷史論述與編纂的態度。這種重視個體的個別敘事，則不能脫離博物館典範與歷史研究潮流變遷的觀察視野。

晚近幾十年來，歷史研究的潮流，在於掌握歷史全貌，因此而關注社會整體的多元聲音。於是個人記憶開始受到重視，並成為史學研究的潮流。個人記憶受重視，與二戰後的新秩序中，精英人物不再主宰歷史進程，以及1960年代人權運動興起，史家將研究聚焦在社會大眾，或者透過記憶重新建立非官方記載，且不為人知的歷史等因素有關，如同《史學與記憶》（History and Memory），之所以由以色列特拉維夫大學主編，便與透過歷史記憶揭露納粹屠殺猶太人的歷史有關。上述因素使得史學觀念與研究，產生如王晴佳指出的「記憶轉向」（memory turn）的潮流。

歷史研究的「記憶轉向」，改變了過去以菁英為關注對象的研究取向，如今菁英階層僅被視為整體社會成員中的「一個階層」，意謂史學研究對社會全貌的掌握，有著更具結構性的想法，社會中的不同人群，已成為史學研究關注的對象。而在研究素材上，文獻史料常與菁英意識相互表裡，因此多元的記憶，透過口述歷史、物件等足以反映社會多元觀點的材料，開始受到歷史研究的關注。

高史博成立之初，適逢台灣社會轉型正義階段，二二八事件與白色恐怖的研究得到了充足養分，政府檔案相繼開放，當事人的觀點，得以透過口述歷史與回憶錄呈現，於是「高史博」從二二八口述歷史計畫的開始，讓過去被壓抑的聲音一一浮現，成為重建歷史的重要材料。從成立之初到目前為止，高史博曾經透過多元展示風格與敘事方式，企圖呈現民眾觀點的二二八事件，這不僅具有政治平反與揭露歷史真相的目的，更具有昇華為人權教育的企圖。目前以「二二八·0306」為題的展示，便以過去的口述歷史與相關文物為基礎，講述著1947年3月6日武力鎮壓的過程，高史博所在地——也就是當時的高雄市政府所發生的故事。

從二二八事件的研究與展示，得以觀察「高史博」不僅是為記錄台灣史上重要的政治創傷，不同觀點的聲音，得以共同參與對話，更是我們從歷史事件中產生反省過去的契機。對於博物館而言，歷史的「記憶轉向」，不僅讓民眾聲音得以成為書寫歷史的材料，也能使博物館扮演著對話平台的功能。



三、分眾經營與博物館教育：

「高小雄的家－兒童故事屋」

相較於高史博從多元的聲音，豐富了高雄歷史的面向，「高小雄的家－兒童故事屋」以擬人化的比喻手法，將「高雄」化身為一位名叫「高小雄」的男孩，並搭配妹妹「高小美」的角色，以同儕的眼光、朋友的身分來介紹高雄，拉近與兒童觀眾的距離。透過兒童故事屋，提供了親子入內參觀學習，帶領兒童認識「歷史」的概念，將以兒童觀點展示高雄歷史，讓兒童能經由展場的互動體驗，對高雄歷史發生興趣、進而思考、探求、了解高雄的發展歷程。

如果說記憶轉向提供了博物館訴說多元歷史觀點的材料，那麼如同梁元生透過公眾史（public history）的概念指出，歷史除了是大多數人的，是人民和群眾的歷史。歷史要具有公眾之意涵，也應該考慮能為社會提供資源和解決問題的史學，亦即應用的歷史。從博物館教育的角度來看，應用的歷史，放在觀眾為主體的經營策略，則在於透過符合博物館發展宗旨的目標設定，提出清楚的分眾經營策略，對於兒童，重視探索與互動的故事屋手法，是博物館兒童教育的規劃。

此外，為了加強高雄歷史文化教育推廣，高史博定期針對不同年齡層規劃相關研習活動，如舉辦親子DIY活動、現地實察、專題演講等，都是在清楚的分眾意識下，所開展的博物館教育活動。

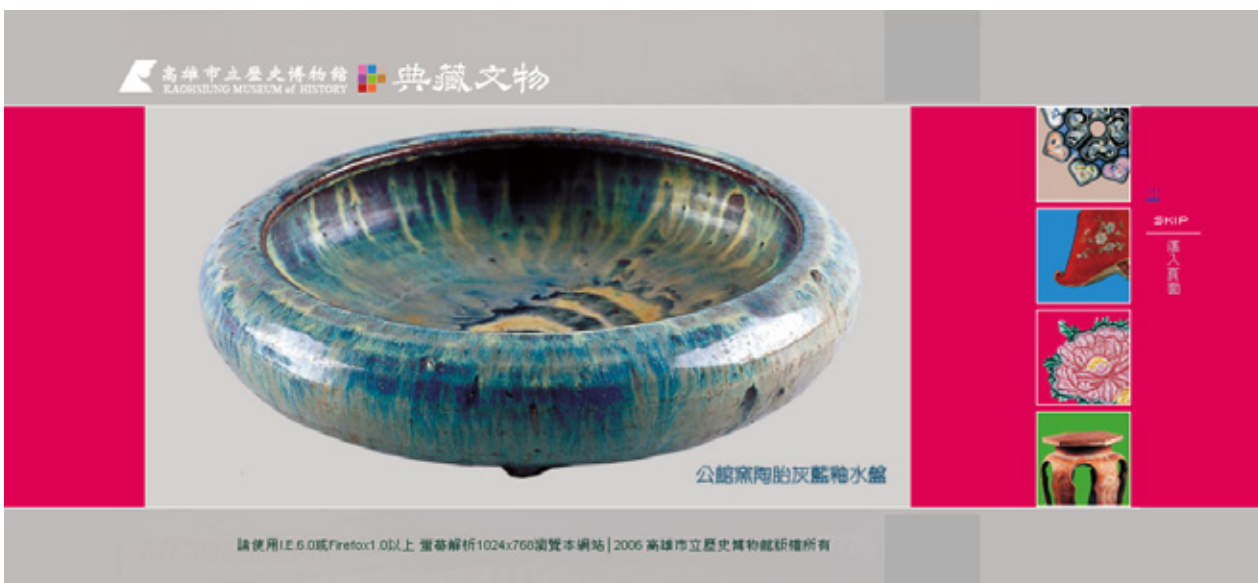
四、研究與典藏的公眾化

就傳統博物館定義而言，有方向性的累積館藏，是博物館得以展現其價值的重要任務，而透過知識的投入，對藏品進行研究，則是博物館職能發揮預期功能的重要關鍵。因此，從成立之初，可常見高史博委託學者專家針對典藏品進行研究，加強文物詮釋，如同這幾年來陸續推動的織品與木質文化的研究案。

此外，目前高史博所累積的影像資源，可說為全臺灣各博物館之冠。收藏品的分類系譜，從時間軸來看從史前時代開始，迄至戰後，藏品的分類，從政治社會到常民生活物件，足以呈現各種不同主題的高雄歷史。除了持續致力於文物史料徵集、購置，高史博也同時鼓勵市民捐贈文物，以豐實館藏。

持續進行的研究調查與藏品收藏，目的在於讓高史博成為高雄文史的資源平臺，透過網路資料庫的建置，讓市民透過網路，都能輕易的了解並搜尋高史博所累積的豐富館藏。然而，隨著館藏的持續累積，博物館的展示空間卻無法逐年增加，如何讓豐富的藏品，更為廣泛的發揮功能，則是文化資產如何更進一步公眾化的重要思考。

這個問題看似簡單，實則複雜。簡而為之，往往以為藏品數位化，放在網路平台便能達成效果，但實務上，如何在研究調查之初，便考慮後端的數位資訊化的處理，以便能收一舉數得之功，或者規劃之初便妥適處理智財權等問題，則是歷史文化資源在普及與應用時，不得不面對的前提。此皆是典藏如何進一步公眾化所應考慮的問題。



更為積極來看，由於資訊科學與人文研究的彼此激盪，「數位人文」(digital humanities)的概念近來蔚為風行，項潔等指出，數位人文的研究「是企圖尋找在前數位時代中難以觀察的現象、無法想像的議題與無法進行的研究」，換言之，對於博物館而言，大量的藏品，如果能擷取其各項有意義的訊息，並將之運用資訊科學的演算技術，將可試圖將藏品的歷史價值，放在一個更為清晰且不同的歷史意義上觀察，如同高史博藏品中的時間與空間訊息，如能藉由地理資訊的處理，將有機會從區域性特色的角度，考掘高雄歷史的多元面向。

綜言之，研究與典藏的發展方向，是落實作為公眾史意義的博物館職能的基礎工作，因此，必然需要設定清楚策略與目的，累積館藏開展研究，再者，如何在新科技的應用下，透過數位平台，推廣藏品的應用乃至增值，則是博物館應該更為精進且持續思考的問題。

五、在地故事與看見臺灣

因應高雄縣市的合併，高雄新都的行政尺度不同以往，高史博面對地方行政變革，如何呈現在地故事，甚至提出具有論述企圖的高雄史觀點，則是縣市合併後的高史博必須面對的課題。

對於高史博而言，講在地的故事是責無旁貸的責任，因此推出「展高雄」系列展覽，陸續推出大寮、路竹、甲仙等各區的特展，企圖從歷史、自然環境、族群文化、物產等角度，陸續上演大高雄38行政區的故事。

「展高雄」以行政區為範圍，依序推出各區特展，雖具有以多元的個體，成就豐富整體的論述企圖，可見其規劃之用心。以各行政區的展示企劃，雖能深入且完整的挖掘高雄各地文史資源，但以行政區域為主的策展觀點，未必能彰顯高雄歷史與地理等人文發展的軌跡與特色。

因為「展高雄」的展覽，是以相當晚近才出現的行政區域概念，來回溯過去的歷史，並限縮在當





代的行政區域範圍的尺度內，如此一來，以歷史為基礎的觀點並不容易呈現，一個具有歸納性與統合性的高雄歷史特色，也或然在這樣的規劃中難以呈現。因此，在這種企圖接近民眾與地方的系列規劃中，要如何展現高史博對於高雄歷史論述的格局與氣度，顯然還是個值得思索的課題。

此外，對於城市博物館而言，不僅是在地故事上演的舞台，也應該是認識台灣看見世界的窗口，於是我們看到藉由與不同策展單位的交流，例如「臺灣人的美國留學故事」、「流動的女神－台灣媽祖進香文化特展」等主題，開啟了高雄與臺灣、乃至世界的對話關係。

六、結語：邁向公眾之路

邁向公眾之路的博物館，具有理論基礎，也必須善用實務工具，博物館的經營要能在輕省的負擔中增加經營效益，因此高史博在展示規劃與教育活動的開展，應能以老少咸宜的態度，兼顧公眾需求，或善用網路平台數位科技，加值應用豐富的歷史資產。

歷史研究的記憶轉向與公眾歷史的實踐，雖與歷史研究與理論的潮流更迭有關，但卻深遠的影響歷史博物館的發展，博物館之研究典藏與展示教育等面向，都應有相對應的作為。無論是典藏規劃與研究開展，高史博所提出的歷史論述，必須以公眾為主體，且具有論述新都格局的高雄歷史之企圖，而這其中，在地故事與世界觀點的交雜映現，更是讓高史博成為市民歷史記憶載體與觀看世界之窗的平台之重要關鍵。

寄身於七十幾年歷史建築中的高史博，要能以公眾為對象、以公眾為目的，才能給予高雄歷史嶄新的靈魂，這是新都格局下，高史博無從迴避的挑戰，以及責無旁貸的責任。

從2011年起，本館的展覽有了新的動向，為了跳脫以往小而美的框架，將2樓的展覽空間以動線規劃的方式串連起來，接連策劃了3檔售票展：「穿越城市的火車—高雄臨港線動態鐵道場景模型展」、「流動的女神—台灣媽祖進香文化特展 高雄巡迴展」及「來聽歌吧！當台語老歌遇上黑膠唱片特展」。另外為了展現縣市合併後的大高雄視野，本館著手於「『展』高雄」系列展，以紀錄鄉鎮文化、常民生活、教育經濟等多面向主題的展示，讓民眾認識大高雄區域鄉文化的內涵和在整體發展中所扮演的角色，至2013年底止已陸續展出了有關大寮、路竹、甲仙、旗山和茄萣與湖內為主題的5檔展覽。

展覽 策劃 Exhibition Planning



常設展

Permanent Exhibition

高小雄的家 兒童故事屋

展出日期：2012年1月11日起

展出地點：三樓
(2014年移至一樓)



本展以過去的生活記憶為素材，經過現代科技、活潑創意、調和充滿戲劇的情境展示，展現孩子們的想像世界，因此以擬人化的比喻手法，將「高雄」化身為一位名叫「高小雄」的男孩，並搭配妹妹「高小美」的角色，以同儕的眼光、朋友的身分來介紹高雄，拉近與兒童觀眾的距離。

透過多元的展示媒介與互動參與方式來引導觀眾走入故事的主角-高小雄與高小美的家，進而傳達各展區的主題；使參與多一些樂趣、為學習多一點意願、讓思考多一種認同、令了解多一份感動。



二二八・0306

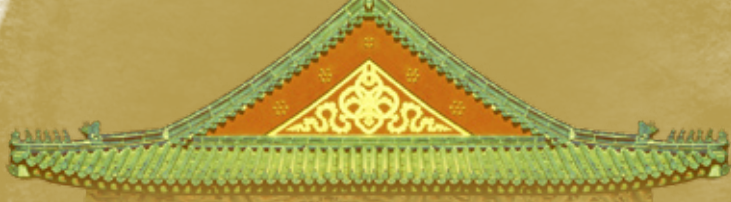
展出日期：2012年2月28日起

展出地點：二樓

本館原為日治時期高雄市役所，戰後改為高雄市政府，更是二二八事件在高雄的重要歷史現場之一。1947年3月6日伴隨著飄落的細雨，政府軍隊武力鎮壓的第一聲槍響便是在此響起，也開始了高雄二二八事件中一連串的犧牲。因此，二二八事件在高雄市民眾的集體歷史記憶當中，發生於高雄市政府的慘烈情景，至今仍具有一定的代表性地位。

所以本展製作二二八事件中於舊高雄市政府武力鎮壓事件模型場景，再現當時的歷史情境，並搭配相關文物展示，我們期待，透過本展可以使參觀民眾不僅能夠身歷其境，更能藉由二二八事件的歷史再現，使這段歷史成為重要教材，讓觀展民眾能夠由認識、理解，進而思索二二八事件在高雄的特殊性、爭議性及歷史意義。





特展

書中蝴蝶 當代藏書票收藏展

展出日期：2011年1月18日至2011年5月15日
展出地點：一樓第三展覽室



藏書票，拉丁文為「Ex-Libris」，意指「我的藏書」或「我的圖書室」；其實是一種小型的版畫作品，因為藏書票被創作的目的在傳統功能上主要是為了宣示書籍的所有權，由十五世紀歐洲德國的教會與修道院當中，出現的第一張藏書票開始，至今已經有五百多年的發展歷史。藏書票藝術發展至今，與書籍之間的緊密關係逐漸鬆動，進而演變成獨立的藝術品項。此次「書中蝴蝶—當代藏書票收藏展」中，不僅僅展現了版畫中各種創作技法的精湛技藝，以及藝術家們對藏書票創作的熱情，更可一窺「收藏家」在藏書票收藏上，所展現出的認真與嚴謹態度，與對藏書票藝術的推廣所作出的重要貢獻。





愛之禮讚首部曲 生命禮俗文物特展

展出日期：2011年4月26日至2011年9月4日

展出地點：一樓第一、第二展覽室



新生兒可愛的笑容、純真的臉龐，就像天使般讓人充滿歡笑和希望，他不僅是愛情故事的結晶，更是家庭、社會、國家未來的希望！但現代社會人們不再祈求「多子多孫多福氣」，加上不婚以及少子化，造成出生率低落，不只父母長輩操心，也使得國家社會的未來發展添上隱憂。

傳統生命禮俗與儀式大都為祈求婚姻幸福、早生貴子，因此高雄歷史博物館希望藉由生命禮讚文物特展，規劃「生之源」、「生之孕」、「生之喜」、「生之展」四個展區，讓人們瞭解台灣傳統漢族各階段習俗、儀式背後的美、善，如婚嫁、彌月、週歲、做16歲…，帶領參觀者進入生命孕育與成長喜悅的場域，希冀歷經洗禮後有迎接愛情結晶、期待天使降臨的憧憬和夢想！



穿越城市的火車

高雄臨港線動態鐵道場景模型展

展出日期：2011年5月7日至2011年9月25日

展出地點：二樓特展室、歷史教室

火車，承載城市的記憶，也銘刻城市的發展歷程。台灣最大的都市環狀鐵路—高雄臨港線，就是這麼一條見證高雄歷史的鐵道，今日雖已停駛，但是它對城市的影響力卻始終不曾消失。

本次展覽展出台灣最大18坪N規環狀臨港線場景模型、動態G規鐵道模型搭配冒煙模型火車、擬真的模型作品、火車行進的聲音，並以微型攝影呈現火車行進時沿途場景，更有特殊機關創造驚奇，耗工費時成就傑作，復刻高雄經典地標、重現臨港線風華。

本次展覽希望透過動態鐵道場景模型平易近人、老少咸宜、輕鬆有趣的特點，重建當年的高雄臨港線風光，以及高雄市的重要古蹟、歷史建築，讓參觀者看見高雄市豐富的文化資產樣貌，親自感受高雄臨港線的獨特性，見證成就高雄都市發展的重要命脈，更要傳遞高雄臨港線的重要性及保存價值，讓文化資產保存精神能夠傳續。





青春風火輪

哪吒三太子的異想世界特展

展出日期：2011年6月8日至2011年8月28日

展出地點：一樓第三展覽室

2009年高雄世運會，以電音三太子為開幕式的表演驚豔全場。哪吒三太子為家喻戶曉的小英雄，其造型活潑討喜，哪吒樂觀積極、天真無邪，擁有赤子情懷。祂不僅是學者研究的議題，亦是電影、電視、網路、漫畫、卡通等喜歡傳播的對象，從《西遊記》、《封神演義》兩部小說豐富了哪吒三太子的流傳，哪吒傳奇更增加和滿足人們的想像。

《西遊記》、《封神演義》都有哪吒精彩的描寫，佛教相關典籍載明哪吒是護法神，民間尊稱中壇元帥、太子爺，也是五營裡中營的李將軍。電音三太子捲起一股旋風，國內外大放異彩，哪吒三太子已然成為台灣之光的代表之一。本展嘗試從高雄哪吒信仰、哪吒形象、文創和民俗藝術呈現哪吒之美，從傳統邁向現代，引領民眾認識哪吒庶民文化之深層意涵，瞭解傳統與現代的哪吒形象和意義。



串起環港珍珠 來一趟港區博物館之旅

展出日期：2011年9月7日至2011年10月30日

展出地點：三樓

高雄港不僅有余光中詩中般雨後映滿著流銀與浮金的浪漫，環港四周具有歷史意義及經濟價值的產業更如同散落在港區的珍珠，閃耀著產業文化的歷史光芒正可與後續規劃興建的世貿館、國際旅運中心與流音中心的耀眼的未來相互輝映。

本展藉由對於港區的產業博物館的展示說明、體驗感受，並配合所舉辦的參訪之旅，使來訪民眾得以瞭解各項具有特色的產業文化及工業遺址，進而瞭解文化產業的內涵與發展概念。



古早情 老台灣生活影像展

展出日期：2011年10月6日至2011年11月13日

展出地點：二樓特展室

1960年，美籍基督教工作人員薛培德（Barry L. Schuttler）來台協助分發美國民間對台捐贈物資，他深入台灣各地，踏遍鄉間和離島地區，花了兩年的時間，用相機紀錄了當時的社會景況。曾經，這些珍貴的記憶流散在歐美四處，如今，終於重回台灣，由富邦文教基金會規劃本展，展出近八十張珍貴照片，帶您重回難忘的六〇年代，看見最真實的台灣，見證台灣追求真善美的正向力量。



展高雄

搭寮耕耘萬福地 來一趟港區博物館之旅

展出日期：2011年10月13日至2012年1月29日

展出地點：一樓第三展覽室

2010年高雄縣市合併，原有的高雄鄉鎮與都會區的交流日趨頻繁，然而，鄉鎮的在地特色經都市化的過程及時序更迭將漸漸流失，後人對於鄉鎮原有的獨特性亦無復記憶；為此，本館特策劃「『展』高雄」系列展，首先推出大寮篇，希望透過鄉鎮歷史文化、常民生活、教育經濟等多面向主題展示，紀錄鄉鎮文化、傳承鄉鎮精神，讓大眾深入認識各地鄉鎮文化的內涵及在高雄整體發展過程中的存在意義與展望。



技藝猶薪 打狗傳統工藝匠師聯展

展出日期：2011年10月27日至2012年2月5日

展出地點：一樓第一、第二展覽室



台灣的傳統工藝或因日常生活所需而製作，或因自然氣候、風土民情、歷史傳統、信仰習俗而產生，累積許多無數先民的智慧與巧思，蘊藏著深厚的文化內涵。而工藝匠師在實用價值之外，往往更企圖追求更高層次的美感表現，進而讓作品具有獨特的美學價值與人文內涵。

高雄地區在移民開發過程中累積許多珍貴的傳統工藝資產，故本次展覽特邀請本市5位重量級傳統工藝匠師——葉經義先生、陳忠榮先生、蘇義雄先生、馮進興先生及張財雄先生展出其生平經歷、精心創作，這些藝師執著的學習過程及嚴謹的工作態度均表現在其精湛的工藝作品中，而自身專業的豐富知識，更儼然是座活的博物館，透過本展覽對其作品及創作歷程的呈現，展現高雄對無形文化資產知識傳衍的重視。

流動的女神

台灣媽祖進香文化特展 高雄巡迴展

展出日期：2011年12月8日至2012年2月28日

展出地點：二樓特展室、歷史教室

媽祖是台灣最普遍的民間神明信仰，而高雄市更是台灣媽祖廟最多的縣市，所以高雄歷史博物館與國立自然科學博物館首次合作，串連14間知名媽祖廟，蒐羅200件廟宇文物珍藏，匯聚媽祖信徒長途跋涉的虔誠與心情點滴，展出台灣三大媽祖進香團綿延百里的徒步跋涉，透過百萬信眾加持，在地信仰靈力的傳承，首次讓一年一度的台灣在地宗教虔誠之旅會師高雄，打造全新跨界的媽祖進香藝陣隊伍，帶領民眾體驗媽祖進香文化的無限活力！





中華民國建國100年 民主檔案展

展出日期：2012年2月23日至2012年3月15日

展出地點：一樓第一、第二展覽室

本展為內政部與行政院研究發展考核委員會、中央選舉委員會及臺灣省諮議會共同辦理民主檔案彙編及檔案巡迴展，執行機關為研考會所屬檔案管理局。將以整合行銷傳播模式，串連出版及巡迴展示等多元推廣的方式，透過檔案及影像資料回顧我國民主的多元價值。

展覽主題分為「憲政發展」、「政黨政治」、「地方自治」及「公民參與」等四大項，由專家學者審選一百項具代表性議題之相關檔案，搭配民主發展歷程相關多媒體影片及文物等多元方式呈現，展場將劃分為以下五大區域：檔案及文物展覽區、線上展覽體驗區、多媒體簡報區、情境模擬體驗區、諮詢服務區。



高雄展

林中路 · 流金歲月半路竹

展出日期：2012年3月8日至2012年7月8日

展出地點：一樓第三、第四展覽室

林中有路，《林中路》為德國哲學家海德格經典之作，書中有文：「林中多歧路，而殊途同歸。唯有探索過的路途上，還有風景大有可觀。」暗喻探索之路的過程最為寶貴，此為本館展出「林中路：流金歲月半路竹」的策展理念，展示空間如林間迂迴的路徑，欲以探索的歷程，陪伴觀者深入探索大高雄路竹區的多樣面貌，邀請與我們一同「逐路」，在一片滿滿滿滿，綠色、金色，有光有影的旅程之上。



穿出時代的容顏 典藏織品金工特展

展出日期：2012年4月5日至2012年8月26日

展出地點：一樓第一、第二展覽室

清末民初正逢政權、新舊思想交替的動亂年代，此時期的漢人服飾織品及金工飾品文物，反映時代風華，並記載歷史痕跡。本展將透過館藏精選文物，從當代的展示手法帶領您品味往日臺灣人民的時尚美學，並藉由現代金工文化創意產業的重新詮釋，古今對照，一窺傳統工藝隱含的豐富內涵與設計元素，照見時代的容顏。





高雄展

2021 秘境 · 甲仙尋奇

展出日期：2012年7月31日至2013年1月1日

展出地點：一樓第三、第四展覽室

甲仙位於台20線與21線的交會處，除了著名的芋頭特產外，還有許多豐富的生態、文化內涵等著來往的人們深入探索，因此本次特展以「2021秘境·甲仙尋奇」為名，要帶領參觀民眾由甲仙歷史上的大小事出發，接著從空中看甲仙，瞭解地理環境，欣賞甲仙出產的精選特色化石，並深入探索甲仙的平埔文化，一同認識甲仙老樹與廟宇、地方上的居民、特色產業。

本次特展中，特別邀請到甲仙小林部落的耆老帶著他們的下一代，共同在展場中搭建一座「平埔公廨」，公廨是平埔族祭祀的主要場域，也是每年農曆9月15日辦理夜祭活動的場地。由耆老帶領下一代合作搭設公廨不僅是傳承這項平埔族的核心文化，對於未曾近距離接觸過平埔文化的民眾更具有教育意義。





萬山岩雕特展

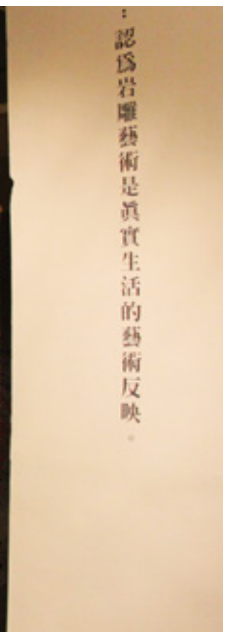
展出日期：2012年9月13日至2013年3月18日

展出地點：一樓第一、第二展覽室



國定遺址萬山岩雕群遺址為台灣目前唯一大型的岩雕遺址，圖案母題具有彰顯族群文化發展的高度價值，同時具有高度敘事的意涵。本展覽提供認識萬山岩雕的豐富角度。

本展展示多張早年探勘萬山岩雕的照片，介紹岩雕的花紋圖飾及雕刻技法，並搭配仿真的萬山岩雕模型，為觀眾營造如臨現場的氣氛。展場並展示珍貴的魯凱族文物、特色岩雕文創商品，同時規畫互動遊戲區，讓所有觀眾認識萬山岩雕。





來聽歌吧！ 當台語老歌遇上黑膠唱片

展出日期：2012年12月27日至2013年4月28日
展出地點：二樓特展室

50、60年代是台灣歌謠蓬勃發展的年代，聆聽當時的暢銷金曲，就像搭上時空機重回懷舊現場，本展覽將透過各具風格特色的老黑膠唱片收藏和現場實境播放的黑膠音樂體驗，讓您原汁原味感受50、60年代的絕妙好聲音。現場展出近千張絕版台語黑膠唱片，還有各式經典復古唱機私房曝光，讓觀眾一飽眼福。

每日主題播放50、60年代黑膠暢銷金曲，重溫時代好聲音。建構展場頂級視聽空間，透過真空管擴大機與高規格音響系統的音樂展演，帶給您最享受的聆聽饗宴。博物館變身音樂享樂空間，打造復古咖啡廳，邀請咖啡達人帶您回到50年代手沖咖啡的懷念氣味，在咖啡香中邂逅老歌好時光。







高雄展

「一旗」去「蕉」遊

展出日期：2013年2月5日至2013年7月14日
展出地點：一樓第三、第四展覽室

旗山從文獻開發記載至今已有一百三十多年的時光，從一片農田到一條市街，並成為後來的金蕉王國。今日、美麗的旗山老街已成為台灣民眾周末假日喜歡前往的風情小鎮。三百年來，這個小鎮展現了多少的人文風采，累積了多少的人生故事和軼事。今日，讓我們走入時光的迴廊，感受香蕉王國的昔日繁華和今日的小鎮風華。



黑牢中的神遊世界 劉辰旦獄中畫作展

展出日期：2013年3月2日至2013年5月5日
展出地點：一樓第一、第二展覽室



劉辰旦先生在獄中化身六大山人，在獄中六號押房內以廁所門板為桌，利用成包的衛生紙堆疊成桌腳，在六方世界的小空間裡伏案作畫，透過對山水的移情或以佛語禪意來作為心靈的寄託，也特別練習草書作為祕密與家人通信溝通之語言，以躲避所方之檢查，卻也因此保留大量作品，讓人深刻體會政治受難者及其家人所遭受的身心折磨與心路歷程。本展覽由國家人權博物館籌備處與高雄市立歷史博物館合辦，呈現出劉先生以創作作為心靈的寄託，透過畫作傳遞政治受難者的心路歷程，見證人權自由的可貴。



黃榮燦巡迴紀念特展

展出日期：2013年5月14日至2013年9月1日

展出地點：一樓第一、第二展覽室

黃榮燦，1920年生於四川重慶，1945年來台，曾任美術教師與報紙編輯，年輕時即顯露木刻版畫的天份。他的版畫具有濃厚的人道色彩，代表作「恐怖的檢查」描繪二二八事件，以藝術為歷史悲劇做了見證，卻也為自己帶來不幸。1951年黃榮燦含冤入獄，1952年因國民政府認其具有匪諜色彩，黃榮燦遭到槍決，時年三十二歲。四十年後，人們在六張犁發現他的墓碑。本展回顧其人其事，再度喚醒那段歷史記憶。



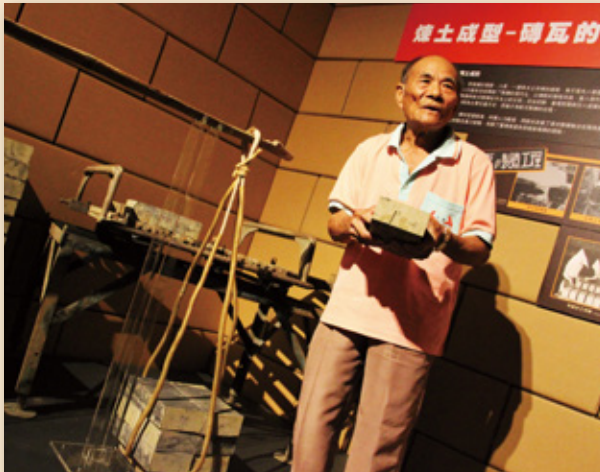
起厝・磚瓦諸事會社特展

展出日期：2013年5月16日至2013年11月17日

展出地點：二樓特展室

水的調和、火的淬煉，透過人的巧手，腳下踩踏的泥土終成磚瓦，建構成可遮風避雨的居所。泥土，環境中最基礎的元素，形塑出不同的地方特色與風土民情，配合水文地理條件，孕育出不同的產業和聚落文明。農業時代，人們逐水草而居，跟著水與土發展成聚落。建築材料，從就地取得土角、茅草、竹子、木頭，進階到燒磚煉瓦成為建材。隨著建築材料的發展，先民對於住的需求，也從臨時居所轉變為永久住居。

本展覽從高雄土發想，探討先民如何利用水、土的特性而後發展出磚瓦產業，透過磚窯產業從興起、頽圯到轉變的歷程，帶出聚落與城市發展的脈絡。並由高雄地區具代表性的兩個磚窯廠：中都磚窯廠與三和瓦窯切入，以民間與官方的角度鋪陳，說明日治到光復初期高雄地區磚瓦窯業的發展和進程。期透過展覽認識傳統磚瓦的製造和其中積累的在地文化，重新反思人與土地和聚落的連結關係。





高雄展

海內港堯：茄萣、湖內特展

展出日期：2013年7月25日至2014年1月12日

展出地點：一樓第三、第四展覽室

民俗藝師潘瑞華與他的宋江獅陣

民俗藝師潘瑞華出身屏東萬金，是道教界號譽亮「先師壇玄天會宋江獅陣」的第六代傳人，祖先五代都是傳統宋江獅的老師傅，從6歲開始跟隨老師傅黏作獅頭，練就一身好手藝，是國內少數傳承宋江獅傳統手工藝的年輕藝師。潘瑞華15年前遷居湖內區葉厝里，繼續傳承百年家業，不同於市面上改以玻璃纖維印模製作的獅頭，他堅持遵循古法，以木料與五行概念，發展出湖內特有的「五行宋江獅」。

茄萣、湖內區位於高雄市的西北角，隔著二仁溪與台南市相望，在過去分別位於台灣西南沿海三大古潟湖之一的堯港內海兩側：茄萣是靠海的沙洲地，而湖內則是靠陸地的海岸沙丘平原。此二區的開發可追溯自17世紀，來自大陸福建的漁民逐漸定居茄萣；明鄭時期的軍屯政策，使許多軍民遷至湖內開墾，時至今日仍是如此——茄萣人多捕魚、湖內人多務農，而那一大大片由堯港內海發展而成的魚塢，則是茄萣與湖內共同的地景。本展將帶領觀眾一探究竟，看見你所不知道的茄萣、湖內。

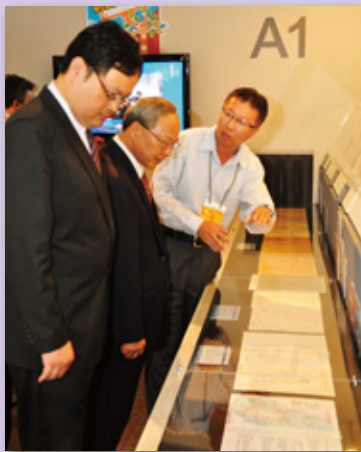


世紀交通 運輸重要檔案展

展出地點：一樓第一、第二展覽室

展出日期：2013年11月1日至2013年12月15日

由交通部及行政院研究發展考核委員會主辦、檔案管理局承辦、本館協辦的「世紀交通—運輸重要檔案展」，展覽檔案內容區分為「交通運輸組織沿革」、「鐵道運輸」、「公路運輸」、「航港運輸」及「航空運輸」等5大主題，並搭配運輸發展歷程之相關文物，製作多媒體影片、情境模擬暨互動體驗區等，以實體、線上、互動等方式，多元呈現我國運輸發展的軌跡。



白色之煉 高雄政治受難案件展

展出日期：2013年12月3日至2014年4月27日

展出地點：二樓特展室

1949年5月20日零時起，台灣進入戒嚴時期。在政府嚴密的監控下，只要是發出異議聲音的人，就會被打成政治犯，面對槍決或無窮刑求、牢獄、監視等折磨，尊難人民近14萬人。

本展名為「白色之煉」，即是要透過陳述高雄地區政治受難者在白色恐怖時代經歷的生命試煉，帶領參觀者回顧這段傷痕歷史，深入瞭解台灣人民所承受過不為人知的傷痛。



相較於過去以館內展覽作為推廣之主要任務，本館近2年年來大舉拓展了推廣活動的範圍，著力於傳統藝術和特殊節日的活動。4月份的「國際偶戲節」和11月份「獅甲節」已經成為國際性的活動；「二二八和平紀念追思儀式」和「九二八孔子誕辰--大成至聖先師釋奠典禮」自民國100年起，亦改由本館策劃舉辦。期望透過這些大型的活動，讓更多民眾認識高雄市立歷史博物館，且願意走進博來多瞭解本館所呈現的東西。

推廣行銷 Promotion Marketing



教育與學習活動

一、史博講堂

自2010年9月開始，為鼓勵民眾多加利用本館豐富的終身學習資源，隔週未定期舉辦「史博講堂」，規劃有關臺灣歷史文化、宗教信仰、博物館相關等主題之系列講座，邀請專家學者蒞館進行演講，2011年1月迄今(2013年12月)共舉辦71場如「台灣年俗漫談」、「走尋地名了解台灣歷史」、「生活博物館，生活與博物館」、「台灣鐵路環島風情」、「輸人不輸陣-港都的藝陣文化」、「百變造像·金身如一，台灣媽祖造像的形式與特徵」、「怎麼給兒童介紹城市歷史」、「老屋欣力 - 活化歷史城市的常民生活運動」、「品牌、行銷、博物館」、「台灣門神之美」等專題演講，希望藉由定期的講座活動，提供一個討論的場所與平台，帶動民眾對歷史文化、宗教信仰、博物館等藝文相關議題的認識，讓民眾能深入瞭解並活化展覽知識，進一步形塑博物館成為民眾心得交流、意見討論的公共場域。



■ 林茂賢老師講述「台灣的生命禮俗」

二、行動的學習

深入窺探在地人文歷史

為了將展示空間延伸至戶外，本館就「『展』高雄」系列展」辦理文化體驗之旅，帶著民眾以行走之方式，透過專家導覽歷史建築與遺跡介紹，瞭解本市歷史發展脈絡。

2012秘境·甲仙尋奇 甲仙文化體驗之旅

活動時間：2012年8月11日~10月20日，共8梯次

提到甲仙，多數人會想到這裡的名產 - 芋頭，或是南橫公路沿線景色，其實，甲仙還有許多大家可能不知道的秘密……。甲仙有山、有水、有豐富的物產、有樂觀熱情的人們，當然更有深厚的歷史文化內涵。搭配館內「甲仙尋奇」展覽，帶領民眾親自走訪甲仙賞史蹟、啖美食、親自參與各種有趣的DIY體驗活動，讓民眾一起發現甲仙，看見甲仙的豐富與美，瞭解甲仙不只有芋頭。



磚窯產業巡禮－戀戀雙窯

結合高雄市立歷史博物館「起厝－磚瓦諸事會社」展覽，帶領民眾到訪高雄地區著名的三和瓦窯與采青窯，從高雄土發想，探討人們如何利用土的特性發展磚瓦產業及產業從興起、頹圯到轉變的歷程。



三、親子體驗創作研習

玩金工作坊－我的金工創作初體驗

本館於4月5日至8月26日推出「穿出時代的容顏－典藏織品金工特展」，為使民眾更加認識金工藝術，特於展覽期間針對金工與織品刺繡舉辦週末工作坊課程。玩金工作坊屬於金工基礎創作研習課程，著重於對金工的基本概念與基礎練習，利用金屬線材容易塑形原理，製作流程簡單的特性，讓一般大眾能在簡短的時間內完成獨一無二的金工飾品，並可運用基礎的技法做深入的鑽研與練習，逐漸發展自我的風格。

活動內容規劃有羅馬鍊設計製作及線材創作，由展覽策展人親自設計主持講解，每場次包括展覽導覽30分鐘及金工作坊課程90分鐘，共計4場次，介紹如下：

(1) 羅馬鍊設計製作：源於4000年前埃及人所創作的一種項鍊形式，素材上運用金屬線盤繞連結而成。我們亦可從古代波斯及祕魯地區發現此種形式的文物。後來因其環繞的形式與羅馬帝國時代存在著古典希臘的風格樣－愛奧尼克式的柱子形式相似而已羅馬鍊代稱之。

(2) 線材創作的變化：藉由串珠、敲打、綑綁、銼磨…等方式使作品產生多種變化，藉此使作品風格豐富且多樣。



四、特殊節日活動

1.

2012歲旺年豐龍吉祥 歡喜迎新春系列活動

為迎接龍年來臨，營造博物館歡欣熱鬧的節慶氣氛，鼓勵民眾年節期間蒞臨博物館參與各項活動並觀賞展覽，豐富假期內容、增添生活樂趣，於過年期間辦理「歡喜迎新春系列活動」。

活動內容包含：大年求籤旺龍年解籤、歲歲平安-剪紙好年、手工版印年畫DIY等等，吸引大批民眾參加。

2013癸巳銀蛇喜迎春 推廣教育系列活動

年節假期最適合全家出遊，為鼓勵民眾年節期間蒞臨博物館參與各項活動並觀賞展覽，規劃相關迎春系列活動以營造博物館歡欣熱鬧的節慶氣氛，活動時間安排於102年2月10日（星期日）至2月17日（星期日）（大年初一至初八）。

活動規劃有：一元復始·萬象更新·戰鼓熱鬧喜迎春·高樁飛跳接福神·咱是紅歌星-新春金曲家庭歡唱會·歲歲平安-剪紙好年、手工版印年畫DIY等。

2.

二二八和平紀念追思儀式

「二二八事件」在台灣有具有特殊的意義，在高雄亦留下深刻的歷史傷痕，當時高雄地區堪稱是台灣二二八事件史上死傷最慘烈的地區之一，鹽埕區的高雄市政府、高雄中學、高雄火車站、左營海軍司令部、高雄煉油廠、港務局、旗津地區及三山地區（旗美地區、岡山地區及鳳山地區）等地均發生規模大小不等的死傷事件，不僅奪取了無數民眾的身家性命，造成族群間的裂痕，也嚴重地傷害了倖存者與受難者家屬的心靈。

由高雄市政府指導，本館主辦100年及101年「高雄市二二八和平紀念追思儀式」，於2月28日假高雄市二二八和平公園舉行，邀請高雄市二二八事件受難者本人與家屬到場參與。市長陳菊並代表大高雄全體市民，將象徵和平的百合花束獻給受難家屬代表，同時獻上對受難者最深刻的感念，向所有爭取民主、人權的先行者致敬。

101年適逢二二八事件65週年，讓我們反思紀念這段歷史的時代意義時，亦思考如何闡述自由與民主的普世價值，因此以《愛的進行式》為主題展開



■戰鼓熱鬧喜迎春·高樁飛跳接福神

一系列的和平紀念活動，表示仇恨無法長久，唯有愛能包容一切，活動內容有「青春記憶—二二八紀念聲音主題影展」、「說唱台灣紀念音樂會」、「《以愛相會》二二八繪本立體書巡迴展」、「二二八·0306見證台灣特展」、「Loving愛的進行式—二二八和平紀念追思儀式」等。

102年則回應人權議題，將紀念活動定位在「對人權的壓迫並未中止！」的反思，回顧二二八事件以來的台灣人權發展，經過白色恐怖、思想箝制、出版檢查、洗腦教育、語言歧視、網路檢查、媒體壟斷、群眾的集體暴力…等過程，整體人權雖日益進步、民智也逐漸啟蒙，但整個社會對人權的壓迫卻從未終止，無論是對人身自由的剝奪，對言論自由的箝制，透過經濟力量影響出版與資訊的流通，以國家力量控制媒體與資本來達到更全面的方式控制人民，壓迫仍然以各種不同的形式存在，而且越來越無所不再、越來越難以發覺，呼應台灣「反壟斷」、「香港「反洗腦」等社會運動來警醒與關心現代社會。



■ 柯旗化故居開放儀式，由柯媽媽致詞



■ 以愛相會繪本發表

■ 紀念儀式中為受難者獻花



3.

九二八孔子誕辰 大成至聖先師釋奠典禮

縣市合併後，高雄市除原有左營孔子廟外，加上原高雄縣之旗山孔廟，共有二座，全國唯一。100年為紀念大成至聖先師孔子2561週年誕辰釋奠典禮，也是縣市合併後第一次祭孔典禮，全程依循正式古禮進行。釋奠禮正獻官由李副市長擔任，在鐘鼓樂聲中，舉行啟扉、迎神、進饌、上香、獻帛、獻爵、獻花、飲福、受胙、及送神等行禮如儀，並於儀式結束後舉辦「拔智慧毛」、「過蔥門」、「發送智慧糕」等活動，讓參加民眾先可拔取象徵智慧之牛毛的毛筆，再穿過象徵智慧之門的「聰（蔥）

門」後，最後領取智慧糕；緊接著有國中小學童新生學習入門祭孔儀式活動，讓尊師重道的精神從小紮根，發揚歷史文化崇禮內涵。

102年配合左營孔子廟之整修竣工，祭典於左營孔子廟辦理，並由舊城國小、左營高中、大仁國中負責擔任佾生、禮生及樂生。同時與舊城文化協會合作辦理「入泮登龍門」的推廣教育活動，透過教育性與趣味性兼具的闖關活動更親近孔廟，更認識我們共同的精神導師—孔子先生。



志工服務 提供服務新動能

一、終身學習

本館為高雄地區唯一以歷史為主軸的博物館，於87年10月25日開館，志工團隊同步運作，持續推出精采歷史文物展覽，並積極企劃各種推廣活動貼近民眾，豐富民眾生活品質暨宣揚高雄歷史文化，積極發揮現代博物館的歷史傳承及社會教育功能，除形塑為南台灣特殊觀光景點外，亦為民眾終身學習的理想殿堂。

自縣市合併後，左營孔子廟及眷村文化館志工亦納入本館志工團，是一個近300人的大家庭，每個館舍的展場服務內容不盡相同，相同的是所有志工都充滿樂在服務之精神。

本館以提供優質展場服務、導覽解說為目標不斷精進，因而在志願服務人員的培養上，持續辦理在職訓練、導覽培訓、史博講堂等課程，增進志工專業知能。

為使志工除了專業服務之外，亦能多元充實生活，館方定期舉辦相關講座，邀請各領域名家到館與志工分享相關主題，主題非常多元，包括專業導覽培訓在內，於100年及102年度計辦理39場，參與人數1608人，有營造志工終身學習環境。



■ 志工展場服務－服務台諮詢



■ 新進志工教育訓練

二、志工出勤管理數位化

志工出勤管理為志工管理業務中最繁瑣之處，因此需要志工出勤刷卡系統，落實數位化管理，來提升管理效能；並配合志工管理須知（志工服勤守則）明確規範志工出勤時間，使本館志工評鑑(考核)得以公平、公正、公開方式進行，有利本館志工之認同及服務品質之提升。



■ 本館特展導覽培訓，全體志工踴躍參加

傳統藝術節慶活動 無形文化資產再生

一、2011愛河布袋戲展演祭

愛河布袋戲展演祭自2006年起推出以來，深受廣大布袋戲迷的歡迎。2009年首次開演布袋戲室內劇場，現代劇場形式的布袋戲演出，震撼許多布袋戲迷的心；2011年愛河布袋戲展演祭推出超強演出卡司，廣邀台灣北中南優質12組團隊，一連7周28場，團團接力，場場精彩。

今(2011)年布袋戲展演祭的劇種多元，除布袋戲外，也安排現代偶戲、皮影戲及傀儡戲；演出卡司非常精采，布袋戲劇團有新世界、真五洲（黃俊雄子團）、隆興閣、金鷹閣、太陽園、天宏園等6團，皮影戲劇團有宏興閣、永興樂、復興閣、東華等4團，以及九歌兒童劇團，和錦飛鳳傀儡戲劇團，總計12團熱情上演。

本次活動有三大特色，其一、演出同步提供字幕，減少語言障礙；其二、辦理偶戲工作坊：親子動手做戲偶、玩戲偶，有【手套偶～襪、襪、哇！】與【創意杖頭偶DIY】共6場次。其三、規劃偶戲創意體驗專區，包括最新穎正統3D布袋戲小劇場、布袋戲體感互動遊戲機台，還有各式布袋戲文創商品大集結。

愛河布袋戲展演祭將傳統戲劇介紹給更多的民眾，已成為市民的共同記憶；傳統劇團不斷努力創新，結合科技及現代劇場的概念，有些結合時事、有些角色創新、有些加上奇幻布景、虛擬實境，極端滿足大眾視聽，但不變的是劇中所傳遞的普世價值。不論您想看布袋戲、現代偶戲還是皮影戲、傀儡戲都可以一次滿足。



二、偶愛你

2012高雄國際偶戲節

2012年高雄國際偶戲節暨愛河布袋戲展演祭活動，於2012年3月31日至4月15日於岡山文化中心登場。此次運用偶戲室內劇場的概念，邀請國內外傑出的偶戲團隊室內劇場演出，並結合展覽、校園及社區偶戲藝術推廣及巡演，讓觀眾近距離欣賞這些造型多元、媒材多樣、取材五花八門的現代偶，刺激觀者的思考和創意發想，了解「偶戲創意可以創意生活」的藝術真諦。

邀請團隊：國內外偶戲表演團隊，國外團隊有義大利、土耳其、日本、英國、德國、西班牙、加拿大、南非、泉州、漳州等國際11個團隊，辦理偶戲體驗營活動，共29場次，4506人購票入場。國內團隊則有金鷹閣電視木偶劇團、新世界掌中劇團、天宏園掌中劇團、台北木偶劇團、錦飛鳳傀儡劇團、東華皮影劇團、宏興閣皮影戲劇團、復興閣皮影戲劇團、永興樂皮影劇團、華洲園皮影劇團、九歌兒童劇團、偶寶貝劇團等進行索票演出活動，劇種包含布袋戲、皮影戲、傀儡戲及現代偶戲，共12團24場5,386人次索票演出，是全國最大型團隊最多場次最多國際性偶戲劇種的節慶活動。

本次活動有偶戲體驗營、師生互動體驗活動及長庚兒童醫院義演活動；偶戲體驗營邀請國外偶戲團隊以體驗營形式演出，透過偶戲劇場體驗活動形

式，讓孩子們瞭解偶戲劇場文化，促進發展偶戲表演產業，總計參加人數：共29場次，4506人購票入場。師生互動體驗活動則是安排團隊進行教學演出，於欣賞表演後，介紹該劇團的起源與發展，並且逐一解說該場偶戲表演特色、戲偶、劇本，以及實際操演技巧等，讓學生深入了解偶戲藝術的精髓，參與學校計有303班，共7,887位小朋友參加。至長庚兒童醫院義演則是特地邀請偶戲節人氣團隊--西班牙太陽偶劇團，為無法到活動現場欣賞演出的病童們舉辦一場別開生面的義演，並用演出帶給他們歡樂與希望，本次活動共有98位家長及病童參與。本活動以創新的偶戲表演形式，帶給觀眾全新看戲經驗，以及針對社區及學校辦理偶戲工作坊，藉由老少咸宜的趣味DIY教學活動，讓民眾深入瞭解國內外偶戲戲技藝，進行創作體驗，同時展示了演出團隊與地方藝術家精心設計製作的偶戲周邊文化創意商品，促進藝文消費。

總計邀請國際11個團隊，共辦理29場次，4,506人購票入場，另每週一至週五共71場次，辦理校外教學體驗活動，本市共計有43所國小，共303班7887位小朋友參加，辦理長庚兒童醫院義演活動，共98位病童參加、到校義演共3班78位。合併辦理布袋戲展演活動，邀請國內布袋戲、皮影戲傀儡戲及現代偶戲等12團優質團隊辦理24場5,386人次索票演出，共17,955人次參加活動。



2013高雄國際偶戲節

2013年高雄偶戲節，將再次強化運用偶戲室內劇場的概念，邀請國內外傑出的偶戲團隊室內劇場演出，並結合展覽、校園及社區偶藝藝術推廣及巡演，讓觀眾近距離欣賞這些造型多元、媒材多樣、取材五花八門的現代偶，刺激觀者的思考和創意發想，了解「偶戲創意可以創意生活」的藝術真諦。

(一) 辦理時間：2013年3/30~4/14辦理。

(二) 邀請團隊：國內外偶戲表演團隊，包括國外保加利亞、日本、英國、德國、波蘭、加拿大、捷克、匈牙利、泰國、俄羅斯等國際10個團隊，辦理偶戲體驗營活動。國內則有金鷹閣電視木偶劇團、新世界掌中劇團、天宏園掌中劇團、錦飛鳳傀儡劇團、東華皮影劇團、宏興閣皮影戲劇團、復興閣皮影戲劇團、永興樂皮影劇團、華洲園皮影劇團、O劇團、飛人集社、無獨有偶、影響·新劇場等進行演出活動，劇種包含布袋戲、皮影戲、傀儡戲及現代偶戲，堪稱全國最大宗國際偶戲節慶活動。

(三) 活動對象：本市國小、幼稚園學童。活動執行方式分為偶戲藝術教育深耕計畫（簡稱教學場）與偶戲體驗營二個部份，教學場活動期間內週一至週五，於皮影戲館、演講廳、演藝廳等三處參觀展覽20分鐘、欣賞表演30分鐘、互動教學10分鐘，共計1小時。每日5場次×8日=7,166人，平均每場179人次觀賞。偶戲體驗營則於假日實施之體驗活動，為鼓勵親子進入劇場共賞之優質偶戲節目。

「藝術源於生活、生活形成文化」，偶戲表演原是常民生活的一部分，在時空變遷下，偶戲漸失去其原有表演場域，但危機亦是轉機，偶戲文化隨著時代的流轉及與其他文化的碰撞與刺激，或融合或創新，偶戲內容與形式已有了不同的面貌，特別是本市獨擁偶戲三寶（皮影戲、布袋戲、傀儡戲），是本市最獨家也最珍貴的無形文化資產，值得國人加以傳承與發揚，使其在維護、保存中亦不忘尋找創新的元素，賦予傳統新生命以生生不息。

高雄偶戲節的籌辦即秉持這樣的原則，推廣在地的優良偶戲亦藉機增加國內外各類型偶戲團演

出及觀摩機會。不斷創新的偶戲表演形式，帶給觀眾全新看戲體驗，豐富市民休閒藝文生活；對學童來說，不同表演形式的藝術教育也將帶給小朋友多元及正面的學習。



■小朋友親自操偶體驗



■大家一起做做看



■就是要歡樂的啦



三、高雄戲獅甲

戲獅甲活動自2006年在高雄市開辦以來，就開始嘗試發掘民間陣頭及民俗節目的表演能量，也在高樁醒獅找到這項中國武藝體操運動的文化創意元素。在高樁醒獅比賽及台灣陣頭表演累積了將近8年來的能量及經驗，2010年首度採用國際規格的競技高樁獅王賽事、集結全台灣各特色陣頭，重新包裝戲獅甲節慶活動，將代表武術形象的舞獅，透過體育競技的包裝之下，站上高雄巨蛋萬人體育館，精準+速度+膽識+恐懼+震撼刺激觀眾的感官神經，到2013年為止已經累積達80,000人次的觀賞口碑，更在臺北及高雄兩地巨蛋體育館舉辦，也造成臺北民眾對於台灣傳統文化的重視，更讓本項活動成為台灣傳統藝陣的指標。

本項活動藉由源自高雄的傳統舞獅技藝結合以運動競技概念呈現，運用國際龍獅運動聯合會頒訂的競賽規則進行賽事，並邀請來自馬來西亞、新加坡、香港、澳門、印尼、泰國、中國大陸、日本、緬甸、柬埔寨等國家/地區的頂尖獅隊一同來台灣參與賽事，也邀請全台（包括台北市、高雄市、新北市及基隆地區）最優秀的高樁南獅選手一同參與活動，以文化為前提共同提昇台灣龍獅運動；同時亦結合臺灣各地的傳統民俗藝陣如宋江陣、跳鼓陣、八家將、官將首、十二婆姐陣、跳鍾馗、車鼓陣、

神將團、牛犁陣、臺灣獅陣、客家武獅、北京獅、布馬陣、南北管樂團、客家八音、鬥牛陣、吉普車辣妹勁舞團、結合迎神廟會之科儀等各式民間陣頭及傳統祭天法祖的傳統儀式，完整在台北及高雄兩地共同呈現台灣廟會文化，我們更期待將台灣的傳統廟宇民俗文化包裝成為一場藝陣大秀，透過專家



學者完整的陣頭文化解說、欣賞源自本土的藝陣肢體語言及音樂，民眾可以完整體會一場特殊的傳統藝術廟會慶典及武術宗教文化之美。這場精彩節目製作，期待與參與這場交流的好朋友分享，一起來學習認識屬於台灣的文化活動，我們也希望讓從北到南的社會

大眾不必在廟會活動時，用力的擠到最前頭欣賞，就能觀賞難得一見的传统尪陣頭的精彩演出，並且透過各種媒體文宣管道，努力的推廣台灣文化，讓各地北中南前來觀賞的民眾，感受到一生難得一見，不虛此行。



2011高雄風雲戲獅甲—八國聯軍眾神拼臺

時間：初賽：11月5日（六）／決賽：11月6日（日）

地點：高雄巨蛋

【比賽成績】

第一名 基隆長興呂師父龍獅團

第二名 馬來西亞麻坡關聖宮龍獅團

第三名 新北市臺灣文揚龍獅團



2012高雄戲獅甲一陣頭大會、獅王大賽

時間：10月13日（六）

一陣頭大會：眾神護台－全台陣頭遶境廟會

10月14日（日）

獅王大賽：決戰高雄－世界獅王邀請賽

地點：高雄巨蛋

【比賽成績】

第一名 馬來西亞麻坡關聖宮龍獅團

第二名 馬來西亞光藝醒獅團

第三名 基隆長興呂師父龍獅團



2013雙城戲獅甲－國際獅王大賽＋台灣陣頭大會

時間：12月14日（六）台北場

12月15日（日）高雄場

地點：台北小巨蛋 / 高雄巨蛋

【比賽成績】

第一名 基隆長興呂師父龍獅團

第二名 廣東南海中聯黃飛鴻武術龍獅協會

第三名 香港潤福堂國術龍獅協會





博物館行銷

Museum Marketing

一、網站及資訊管理

本館網頁訊息為提供民眾以網際網路的方式來得到本館相關展覽、活動資訊，以及查找典藏與研究之相關成果，使民眾與博物館沒有距離。

本館網站於101年重新規劃設計，設計概念融合歷史、藝術、美學、館方意象等元素，網站內容中包含有：相關活動資訊、訊息資訊、展覽資訊、本館數位服務、便民服務、志工專區、影音、查詢檢索、館方介紹、網站地圖、附屬館所等相關介紹。

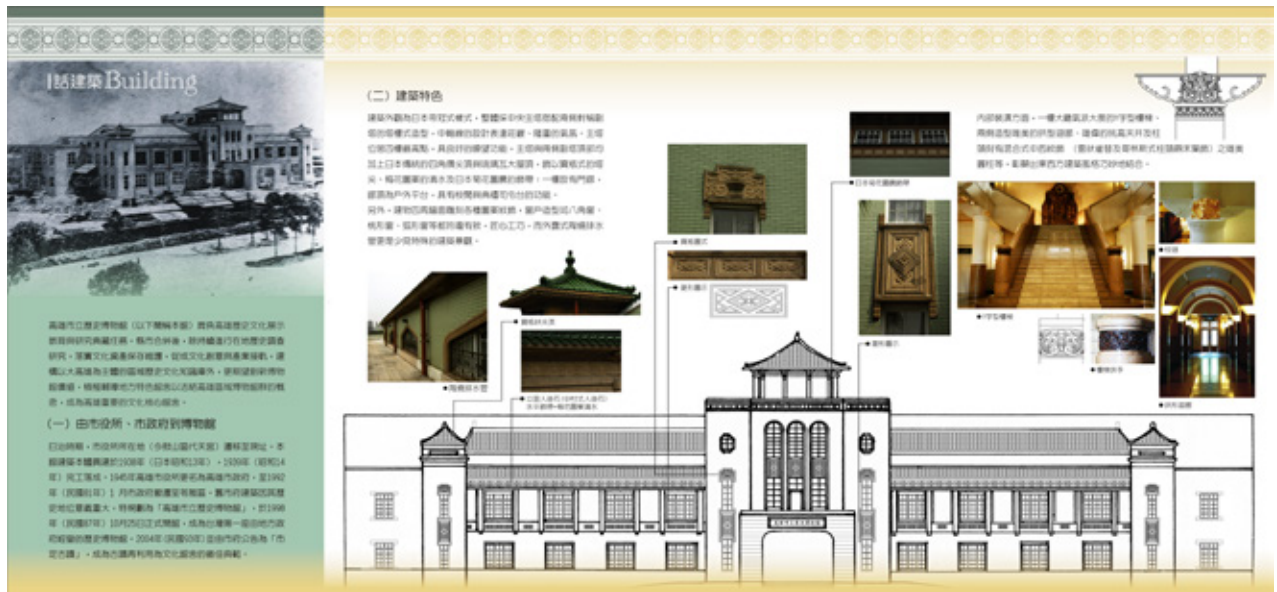


■新版網頁視覺美化效果

二、文宣品設計印製 定時導覽服務

本館因具有特殊歷史文化地位，及具有市定古蹟的身份，民眾對建築物本體特色的詢問度一直都很高，為了使到館民眾得到更多關於建物本身的訊息及加深遊客對本館的印象，特別以建物特色為主軸，重新設計文宣品（摺頁），提供來訪遊客索取。

本館亦自100年8月起提供週末假日定時導覽服務，迄今服務已超過7,000人次。



歷史博物館原為日治時期高雄市役所第二代官廳，昭和13年(1938)動工，昭和14年(1939)5月完工後，高雄市役所正式進駐辦公。二戰後，該建築續由高雄市政府使用，為高雄市政核心。民國81年市府搬遷後，鑒於舊市府為歷史性建築物，經本府規劃為高雄市立歷史博物館，於民國87年(1998)10月25日正式開館，並以保存發揚高雄地區歷史文化為工作目標。博物館除著重參觀遊客服務品質外，秘書室職掌為辦理館內及所轄外館各項文書、研考、財產、出納及環境維護等行政管理業務。

歷史博物館為日治時期最典型的建築體，因深具歷史意義，於民國93年由高雄市政府指定公告為市定古蹟，成為古蹟再利用之文化館舍的最佳典範。

行政管理 Administrative Management



維護與活化

一、維護管理

依據「文化資產保存法」第20條及其子法「古蹟管理維護辦法」規定，於101年10月訂定「市定古蹟『原高雄市役所（高雄市立歷史博物館）』管理維護計畫」，並函送局本部備查，以落實古蹟之管理維護。



二、文化資產保存

鑑於歷史博物館歷經多次颱風、地震等因素，為早期發現古蹟破壞劣化及維修補強，落實文化資產保存，於100年6月委託徐裕健建築師進行調查研究，101年5月完成研究報告，102年4月29日委託趙崇欽建築師事務所辦理修復工程規劃設計，102年12月進行整修，預計103年12月完成工程。為強化古蹟之建築結構與安全及延長壽命，落實古蹟管理維護工作及保存活用之歷史文化價值。

三、設備更新及空間改善

為維護博物館正常運作，提昇服務品質及公共安全，於100年及101年辦理「無障礙電梯」、「空調系統設備更新工程」及「後門開設、展館與公共空間改善工程」，整修一樓大廳、車寄、車道、階梯、玄關、東西文化走廊及設備更新等，藉由開設後門與音樂館及高雄國際會議中心相通，以活絡本館、音樂館、高雄國際會議中心功能，透過展館與公共空間改善形塑藝文休閒氛圍，創造愛河文化新場域形成愛河文化生活圈。



四、經管館舍空間活化再利用

左營孔子廟於1976年（民國65年）落成啟用後，迄今未整修。為改善建築本體日益損壞情形，吸引觀光客及民眾參觀停留及提升其整體觀光價值、建構活化再利用空間，規劃多元及整體性的遊憩設施等。101年～102年辦理左營孔廟整修工程，整修重點包含建物樑枋彩繪、大成殿地坪、東西廡空間重新改造、木門窗換新、外圍牆拆除、園區排水溝、步道及夜間照明等，已於102年9月底完工。

完工後的左營孔子廟，因外圍牆已拆除，園區景觀視野穿透綠意盎然，建物本體煥然一新，壯麗建築被璀璨的景觀照明燈飾點亮，更營造出優質的空間城市意象。東西廡空間活化再利用完成，未來將委外招商經營文創產業，由民間發揮文化加值創意、導覽人才培訓等，增進左營地區服務機能及蓮池潭周邊完善休憩空間，帶動地區整體發展，吸引台灣中北部觀光客源及國外觀光客，提供遊客及市民更好的生活環境與創造更大利益。



■ 櫺星門廣場



■ 泮宮

■ 大成殿夜間照明





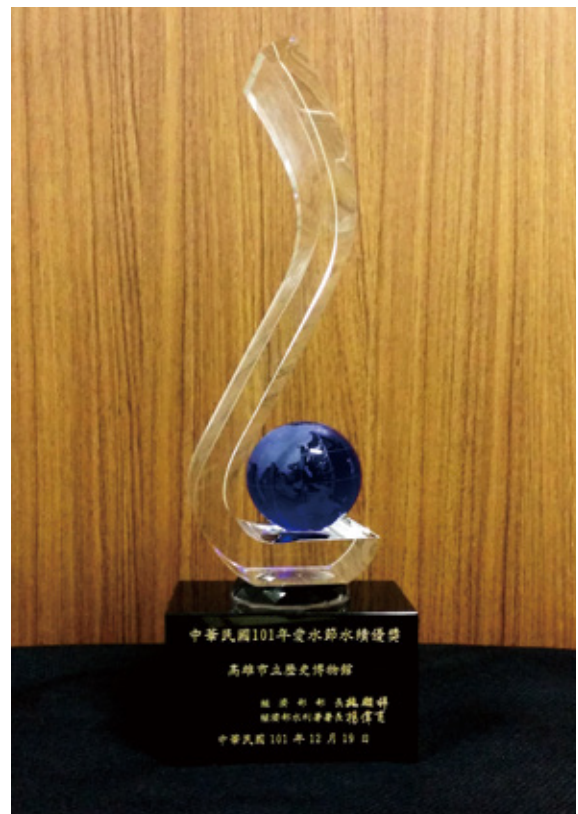
■ 禮門



■ 東西廡祭祀空間

五、節能減碳

訂定「高雄市立歷史博物館節能減碳措施計畫」，推動節約能源，落實節能減碳行動，更新空調系統，展場空調採定溫並嚴格控制開啟時間，降低水壓、冷卻水塔降低水位、採用節能減碳器材、廣場澆灌節水、節能減碳檢修及宣導等相關措施。101年經濟部愛水節水評比總節水率-44.68%，更獲選愛水節水特優獎。高雄市政府節能減碳101年度執行成效考核結果，本館年度用電節約率27.75%、年度用水節約率32.99%、年度用油節約率22.00%，以年度成效指標28.23%獲得高雄市第五名殊榮。



■ 榮獲101年愛水節水績優獎

自民國100年起，本館典藏組除了保留原來典藏組業務外，新加入了文化資產中的「傳統藝術」與「民俗及有關文物」類2項業務，並接手岡山皮影戲館及原文獻會編纂組業務，將典藏組名稱更改為研究典藏組。

在各項業務內容上，除了保留原先的作業方式外，並積極朝數位化展現方式作努力，包括以偶戲為主題的錦飛鳳傀儡戲劇團網站、高雄文獻期刊網站、讀高雄數位文史典藏等數位網站，已經陸續在這2年內完成，

研究 典藏 RESEARCH ARCHIVES

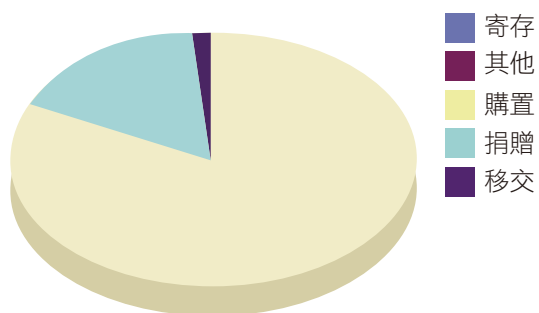


典藏文物 現況分析

迄102年12月止，高雄市立歷史博物館典藏品共計13,745件，分別依來源、材質、功能用途三類作分析：

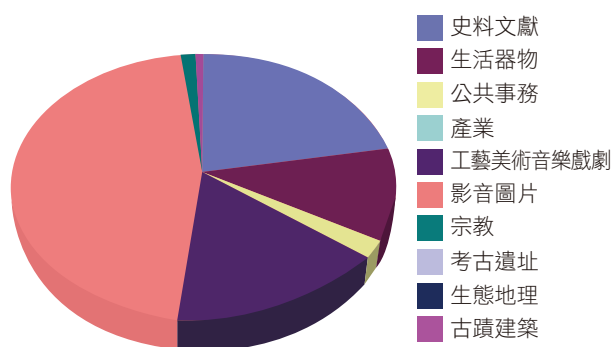
(一) 藏品來源分類數量統計表

| 來源 | 購置 | 捐贈 | 移交 | 交換 | 託管 | 借入 | 寄存 | 其他 | 合計 |
|----|-------|------|-----|----|----|----|----|----|-------|
| 數量 | 11287 | 2265 | 190 | 0 | 0 | 0 | 1 | 2 | 13745 |



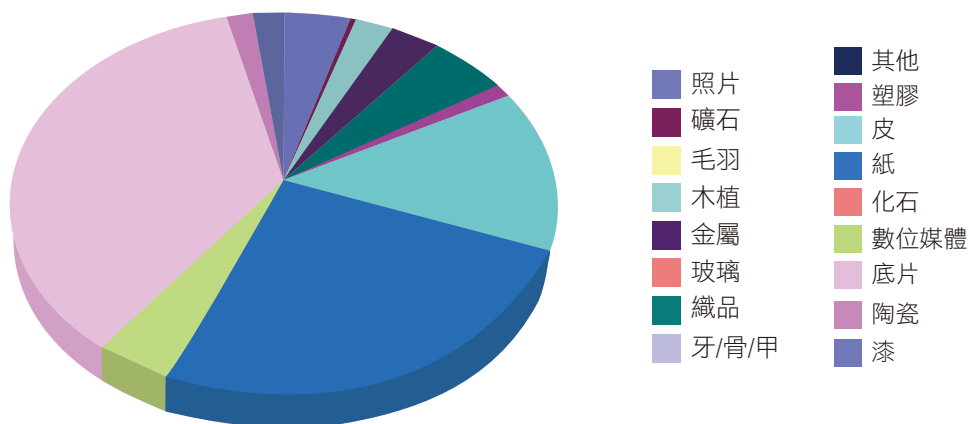
(二) 藏品功能用途分類數量統計表

| 分類 | 史料文獻 | 生活器物 | 公共事務 | 產業 | 工藝美術音樂戲劇 | |
|----|------|------|-------|------|----------|-------|
| 數量 | 2876 | 1370 | 260 | 18 | 2136 | |
| 分類 | 影音圖片 | 宗教 | 考古/遺址 | 生態地理 | 古蹟建築 | 合計 |
| 數量 | 6836 | 170 | 8 | 9 | 62 | 13745 |



(三) 藏品材質分類數量統計表

| 分類 | 照片 | 礦石 | 毛羽 | 木植 | 金屬 | 玻璃 | 織品 | 牙/骨/甲 | 其他 | 塑膠 | 皮 | 紙 | 化石 | 數位媒體 | 底片 | 陶瓷 | 漆 | 合計 |
|----|-----|----|----|-----|-----|----|-----|-------|----|-----|------|------|----|------|------|-----|-----|-------|
| 數量 | 658 | 30 | 1 | 351 | 392 | 12 | 671 | 14 | 1 | 115 | 1760 | 3325 | 8 | 1308 | 4634 | 208 | 257 | 13745 |



典藏文物徵集

文物徵集有購置、捐贈等方式；本館文物購置依典藏管理政策訂定之蒐藏主題購置典藏文物，經典藏委員審查確定後納入典藏，作為研究、展覽、出版及教育推廣之依據。本館於100年度辦理「雙城往事－高雄老照片徵件活動」鼓勵民眾提供高雄老照片，見證高雄歷史的發展，豐富館藏。

101~102年陸續配合本館展陳徵集購置內容，以甲仙、旗山、岡山、茄定原高雄縣、市城鄉風貌、人文等老照片數位授權建檔。



■ 文物購置審查會場



■ 老照片1－家庭旅遊至港都



■ 老照片2－高雄國際婦女會首創慈善時裝表演發表會會場盛況



■ 老照片3－台灣打狗港全景



典藏文物 委託研究



一、100年度館藏漢人織品服飾類委託研究

本次研究內容為接續本館91年(246件)及92年(174件)委外研究後，新購置145項之漢人服飾織品為主要對象，進行逐件分析研究與資料記錄。內容包含服裝款式、尺寸、色彩、紋飾、材質、工藝技法與民俗應用等不同面向之分析，建立清楚之基本資料，並拍攝文物局部圖紋資料、剪輯文物的精要說明。

100年度本館委由鄭惠美教授進行專案研究，將台灣早期漢族服飾概論分為：一、台灣漢族的傳統服飾；二、服裝材質與染色；三、裝飾形式與刺繡技法；四、館藏文物鈕釦特色；五、閩客婦女服飾比較。以提供日後或出版或展覽時藏品物件敘述之基礎。



二、101年度館藏民俗木質文物委託研究

自文字記載以來，人們對木質生物性材料的應用，大量出現在食、衣、住、行等日常生活中，甚至在文化藝術、風俗習慣、生命禮俗及宗教信仰等方面，均可見其蹤跡與範疇，顯示木質生物性材料在人类的時空運轉中扮演著極重要的多元角色。

本館館藏215件木植生活器物，包含神像、祭祀用具、建築構建、家具、食物儲放器等，於101年度委由林仁政教授研究，進行一系列的調查分析與資料描述，研究內容分為：一、生活的民俗文物；二、社會的民俗文物；三、宗教的民俗文物；四、藝術的民俗文物。涵蓋有文物材質鑑定、工藝技法、民俗文化、歷史源流等不同面向之描述。並透過專家學者分析、整理，建立詳實檔案，期能轉化成未來創新設計、文化創意產業的資源能量，拓展文物新生命價值，促進未來相關研究之資料。

102年度館藏陶瓷文物委託研究

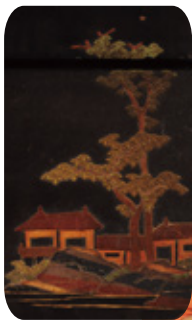
本次館藏陶瓷文物208項，於102年度委由國立臺南藝術大學藝術史學系專任副教授盧泰康老師研究，將內容分為：一、中國燒製陶瓷；二、台灣燒製陶瓷；三、日本燒製陶瓷；四、本館周邊工程採集出土。對於每件陶瓷文物分析、紀錄，建立詳實檔案，並挑選10件陶瓷文物進行線圖測繪及精選文物建請提報一般古物。將館藏陶瓷文物建立學術基礎資料。



文物保存修護

一、漆器修護

本館漆器類典藏文物於98年度辦理委外研究，本案計畫主持人黃麗淑老師於研究結論中，曾建議本館針對部分損傷藏品進行修護，以穩定其劣化狀況，確保文物得以長期保存，本館基於文化資產維護及傳統藝術保存理念，特於100年委由靜觀文物修護工作室負責人漆器修護師王佩雯老師，修護4件漆器。



二、古砲管修護

本館典藏清代遺留古砲管2支，過去曾長期曝置於戶外（壽山公園），民國93年5月17日由文化局自英國領事館官邸展示館移交至本館典藏，因砲管表面鏽蝕、有鐵屑掉落，為穩定其日益惡化之狀況，特於100年委由「文保科技工作室」修護，以確保文物得以長期保存。



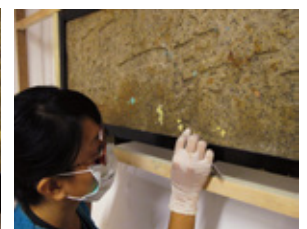
土垢、砲管鐵鏽移除前



土垢、砲管鐵鏽移除後

三、「郡南第一關」石刻門額修護

清代鳳山新城「郡南第一關」石刻門額，於101年1月19日自岡山文化中心搬運至本館收存，石刻橫額由於年代久遠石質表面遭髒污、潑漆、水泥與鏽水污染，特於101年委由「文保科技工作室」清潔正面的油漆與口香糖污漬以維護保存，並配合本局文化資產中心於大東藝術中心設置鳳山歷史教室展出。本件於101年7月4日公告登錄為一般古物。



編印典藏專輯暨 典藏影像數位化

編印典藏專輯

一、編印100年度「璀璨銀彩—館藏金工及飾品文物賞析」典藏專輯

本專輯將館藏金工飾物分為髮飾、耳飾、手飾、項飾及其他等五類。其中髮飾類文物最多，此外，如垂墜的耳飾、文飾多樣的手飾及各式佩飾，手工皆極盡精緻華麗。本館將此批研究資料予以出版，希能讓大眾欣賞往昔金工風華，進而推陳出新，融入創意、融入生活，使金工飾物能再現新生命。



二、101年度本館「古典時尚織繡風華—漢人織品服飾篇2」典藏專輯

本專輯是廣續93年出版「漢人織品服飾篇1」典藏專輯之後，對於新購藏漢人織品服飾進行研究分析整理出版，本專輯內容分為服裝、配飾、童裝、家飾及其他等五類。希望藉由本專輯讓民眾對漢民族織繡文化有更深的瞭解，帶來不同的美學思維，進而將其創意融入於生活當中，使古典織繡工藝文化能與現今時尚相結合，拓展出有別以往的服飾設計，進一步為創意生活化。



三、102年本館「雕鏤刻劃—館藏民俗木質文物篇」典藏專輯

本專輯將館藏木質文物進行研究分析整理出版，內容分為生活、社會、宗教、藝術等四類。透過該書，讓我們不但可以欣賞到館藏民俗木質文物之美，更能理解其所投射時代的民俗文化，與所形塑的風俗習慣、信仰體系和價值觀念。

典藏影像數位化

本館逐年編列預算委外拍攝典藏品（並掃描為數位圖檔），累積豐碩的數位典藏成果，並建置於典藏文物查詢系統暨高雄老照片網站，提供公私立團體及一般社會大眾申請使用豐富的館藏數位影像資料，作為非營利推廣活動、展覽、出版之用，大幅提高典藏影像數位化之附加效益。



請使用IE 6.0或Firefox 1.0以上 螢幕解析1024x768觀賞本網站 | 2006 高雄歷史博物館館務部所有

典藏文物使用管理



文物蒐藏保存的目的，是為了讓大眾認識文物所代表的文化歷史意涵。因此，本館在考量館藏文物安全的前提下，也提供給館內或館外作為展示、研究和教育推廣使用，惟使用單位須遵循本館程序與規定，以避免損害文物。100年典藏文物提供嘉藥科技大學辦理「生命禮俗展」、101年協辦高雄市立美術館「約翰·湯姆生世紀影像特展」及102年館藏蓬萊塗漆藝作品5件提供文化部文化資產局辦理「世紀蓬萊塗-台灣漆藝百年之美」展覽。



高雄市古物暨 無形文化資產業務

100年高雄縣市合併，本館承辦之文化資產業務，除自94年承辦之「古物」類文化資產業務外，亦承辦本市「傳統藝術」與「民俗及有關文物」類文化資產業務，本館積極推動前述各項文化資產業務之登錄審議及保存維護工作。

古物

本館至102年底已登錄有30項「一般古物」，其中有6項已獲得文化部指定為「重要古物」，像是「打狗汛地碑」、「臺灣關地界碑」、「臺灣鳳山二縣定界碑」、「臺灣早期手繪電影海報」等皆是見證台灣歷史變遷的重要物證。



■臺灣關地界碑



■郡南第一關



■林玉山獻馬圖



■手繪電影海報之1—南海空戰



■手繪電影海報之2—紐西蘭地震記

傳統藝術

「傳統藝術」文化資產，至102年底已登錄13項，其中6項是「傳統工藝」，7項是「傳統表演藝術」，像是高雄市獨有的「皮影戲」，客家文化特色的「撮把戲」、「客家八音」及高雄特色陣頭「宋江陣」等各種多元類型。



■美濃客家八音



■撮把戲



■ 林園鳳芸宮媽祖海巡



■ 下茄苳金鑾宮王醮大典



■ 大武壠頂荖濃太祖祭典

民俗及有關文物

「民俗及有關文物」文化資產，至102年底已登錄有7項，包含本市平埔族群的「太祖祭典」，漢人族群的「下茄苳金鑾宮王醮大典」、「羅漢門迎佛祖」、「林園鳳芸宮媽祖海巡」等。而「林園鳳芸宮媽祖海巡」更是臺灣少見以海上巡香方式之媽祖遶境，極具地方獨特性。

高雄文獻期刊



高市文獻 1卷1期 (2011年6月)

大高雄市人群之歷史形塑發展
大高雄產業經濟發產變遷
戰後初期《旅行雜誌》介紹的南臺灣印象(1945-1950)
余登發參選高雄縣長與籌組中國民主黨(1950-1960)
回首鐵支路：大高雄鐵道百年的故事
天寬地闊、任真自然—追念高雄在地畫家林天瑞老師
高雄「田寮」地名淵源與李武畧家族關係考
百年前的夜行列車及打狗驛前的景色
日治時期的游國治和旗山驛一景

戴寶村
吳連賞
許毓良
吳丞祐
李文環、王遠謀
李進發
李致誠
王御風
游步廣

高市文獻 1卷2期 (2011年9月)

莫拉克風災對荖濃溪、楠梓仙溪流域原住民族群遷徙
與文化變遷的影響與因應
香蕉產業與旗山經濟發展
岡山地區的區域性
日治時期的「高雄」飛行場研究
從公文檔案〈山田工作官有原野豫約賣渡願許可〉書
類談日治中期以後鳳山南麓之墾植
走咱鬥陣來巡水圳
找尋「水道頭」的記憶：岡山水塔與岡山城
基督教在岡山：長老教會岡山教會的時空流轉
日治時期岡山神社的興建與今日利用的轉變
水水古厝 綿綿深意：大樹區莊家古厝的彩繪世界

簡文敏
莊淑姿
吳進喜
杜正宇
蔡侑樺、徐明福
曾麗琴
王遠謀
許世旻
楊心喻
吳彥瑾



高市文獻 1卷3.4期 (2011年12月)



鍾鐵民的生民與文學創作
 旗津的廣澤尊王寺廟與神壇
 高雄內門紫竹寺傳說對聚落認同之研究
 右昌地區宗教發展初探
 出獅有名—1630年代VOC征伐小琉球之動機研究初探
 清末打狗礮台考—以北京國家圖書館典藏清代《鳳山縣地圖》所做的解讀
 登革熱：日治時期台灣的急性傳染熱病
 失落的台灣八景—壽山公園
 蛻變愛河 鰲越龍翔
 日治時期蕃薯寮街第一庄長—莊塗事略
 阿公店街「籬筐會」事及三個節慶日期來源探討
 乘著漁船去拜拜：林園區中芸鳳宮海陸巡香
 風雨飄搖的中都開王殿

林瑛琪
 李禮仁、陳梅卿
 劉雪瓊
 江鏗萍
 李瑞源
 許毓良
 吳榮發
 蔡佩蓉
 許玲齡
 莊淑姿
 謝金財
 蔡秉辰
 吳念穎

記憶地景作為客庄保存與社區營造的動態生城：以「美濃黃蝶祭」為例的討論
 拆遷與保存的擺盪：試論旗山火車站保存歷程中的地方行動
 日治時期高雄造船工業發展初探
 高雄市立三民高中棒球隊隊史(1997-2011年)
 臺語Na-a-khah-hoe(籃子籬會)名稱書寫及其市集性質之新論
 「行走」的城市政治—「豆皮文藝咖啡館」筆記
 大地的恩賜，新小林人的野菜園
 就愛老時光，哈瑪星貳樓茶館
 不滅的烙記—張大邦的二二八、白色恐怖記憶(上)
 1930年代中期高雄州名勝古跡介紹

洪馨蘭
 游步廣
 王御風
 羅育秀
 劉天賦
 蕭伊玲
 游永福
 余玉娥
 張大邦
 林瑛琪

高市文獻 2卷1期 (2012年3月)



高市文獻 2卷2期 (2012年6月)



三十六天宮信仰的南方觀點
 從寺廟發現歷史—以高雄道德院的創建過程與社會變遷為例(上)
 己丑年(2009)高雄前鎮區東石港臨水宮高雄分宮
 王船平安祭初探
 都市河岸觀光景觀之形塑—以高雄市愛河為例
 稻田、魚塢、高雄大學城
 城市光廊，一座發光的孤島—城市地景與公共藝術漫談
 米買—土豆米買與蕃薯米買的競秀
 道明會玫瑰省戴剛神父在台傳教記略(上)
 大坪與一翁小傳
 不滅的烙記—張大邦的二二八、白色恐怖記憶(下)

劉正元
 康詩瑀
 林怡君
 胡金印
 邱千綺、陳俊丞、李靜兒
 蕭伊玲
 游永福
 楊嘉欣
 佐久間馨儀、吳佩儒
 張大邦

高市文獻 2卷3期 (2012年9月)



- | | | |
|---------------------------------|--------------------------------|----------------|
| 西子灣蔣公行館探源——始政四十週年博覽會高雄觀光館的角色轉變 | 壽山，誰的臺灣八景？ | 蔡佩蓉 袁明道 |
| 高雄地區幼稚園發展初探——以前金及小港、油廠國小附設幼稚園為例 | 從寺廟發現歷史——以高雄道德院的創建過程與社會變遷為例（下） | 王御風、邱金惠 康詩瑀 |
| 壽山奉茶：山中「仙」，心頭念誰的壽山？ | 在傳統中創新的宏興閣皮影戲劇團 | 翟繼茹 李文環 |
| 黃金煌與六龜金煌芒果的故事 | 道明會玫瑰省戴剛德神父在臺傳教紀略（下） | 朱玉秀、謝貴文 黃鎮 |
| 不滅的烙記——張大邦的二二八、白色恐怖記憶（中下） | | 楊嘉欽 張大邦 |

清領時期鳳山地區水利社會的形成與發展
《新港文書》練習曲——以21件新港社雙語契字為例
日治時期高雄州社會事業「方面委員」制度的實施軌跡
(1923-1938)

清代鳳山縣舊城內寺廟、官署與街道空間之考證
大寮圳的興築和輪番灌溉的二三事
老照片看地景——日本時代高雄州立高雄高等女學校的校園景觀

探訪高雄市萬山岩雕神秘的遺址群
高雄州下長壽者的狀態
高雄中學首任臺籍校長林景元事蹟紀略（一）
不滅的烙記——張大邦的二二八、白色恐怖記憶（下）

林孟欣
李瑞源
李禮仁

廖德宗
林威權
許聖迪

黃鎮
林瑛琪
林身振、林炳炎
張大邦

高市文獻 2卷4期 (2012年12月)



高市文獻 3卷1期 (2013年3月)



現代性·南臺灣：1930年代李獻璋褒歌採集的特色
日治時期高雄州網球運動發展初探（1920-1942）
日治初期官民之間曹公新圳水利社會的再運作
從《預言》之後看臺灣戲劇表演家劇團的創作
從傳統中找出新意的復興閣皮影戲團
下茄荳金鑾宮送王紀略
杉林區月眉合興庄黃氏宗祠
繼往開來的壽山國家自然公園
昭和二十年日記—曾祖父蕭水妹與他三個名字的故事—
高雄中學首任臺籍校長林景元事蹟紀略（二）

陳龍廷
蔡博任
林俊彬
廖藤葉
朱玉秀、謝貴文
陳欣宜、蔡珮緹
王梅素
歐正興
蕭伊伶
林身振、林炳炎

高市文獻3卷2期 (2013年6月)



- 六堆及其周邊地區媽祖信仰的文化底蘊
論神明與地方關係的建立與發展——以高雄地區的保生大帝信仰為例
澎湖宿儒陳錫如的志業
日治時期高雄愛國婦人會的研究
2012年高雄市玫瑰天主堂「復活節三日慶節」禮儀紀實
六班長清庄事件
臺南府小北門？鳳山舊城北門？——一張清朝城門風景照花落高雄
尋與巡——林園鳳芸宮媽祖海上巡香踏查
高雄中學首任臺籍校長林景元事蹟紀略（三）
- 林淑鈴
謝貴文
林明璋
楊玉姿
楊嘉欽
李禮仁
游永福
林良憲、邱偉欣
林身振、林炳炎

- 日治時期新竹州移民及其信仰傳布：美濃客家田野紀實
清初鳳山縣志的纂修與綱目義例
現代化、殖民化與日本化——日治時期壽山公園的地景形塑與文化意涵
太平洋戰爭下日本陸軍於高雄地區的機場整備與航空隊部署
明治36年（1903）鳳山廳之宗教概況——以「臺灣總督府公文類纂」之報告為例
燕巢芭樂「麻雀變鳳凰」的故事
淺探歌廳秀——以高雄藍寶石大歌廳為例
高雄市「游民流丐類示禁碑」文化資產價值之分析

- 王和安
楊護源
蔡佩蓉
杜正宇
溫國良
胡淑君、莊淑姿
翁鈺清、張津綺、
林慧慈、陳聿琦
曾國棟

高市文獻3卷3期 (2013年9月)



高市文獻3卷4期 (2013年12月)



- 高雄市卡那卡那富（Kanakanavu）的家與聚落：以日治時期文獻為中心之探討
高雄市茂林區魯凱族下三社群的族群藝術與文化資源
高雄「苓雅寮」機場初探
客家婚俗的辟邪文化：以高雄市美濃區「八卦」為例
高雄右昌元帥廟不燒紙錢祭祀習俗之形成
鳳山地區送書灰儀式的初步考察
左營清代鳳山縣舊城城內官署與街道空間之研究
- 林曜同
王美青
杜正宇
王梅素
陳梅卿
邱延洲
曾光正

文史書寫

一、寫高雄

年輕城市的微歷史徵件計畫

為了保存地域特色、傳承地方記憶，累積大高雄歷史資料與能量，本館自101年起辦理「寫高雄一年輕城市的微歷史徵件計畫」，透過獎助鼓勵學者及在地文史工作者進行高雄市的文史資源調查及文史采風研究，提供良好的研究、調查、出版環境，推動至102年底已獎助9本專書出版並預計在103年出版6本專書，這些專書有多元的主題、豐富的圖文紀錄，帶領讀者看見從未深入認識的高雄。

「寫高雄一年輕城市的微歷史徵件計畫」未來將持續推動，繼續鼓勵有關高雄在地人文、地理、產業、景物等各類文史資源調查工作，並在各界踴躍投稿下，逐漸擴大獎助範圍，無論是歷史空間、人文軌跡的調查研究、地區史、家族史、個人史等各類文史書寫，抑或是在地傳統藝術、民俗信仰等主題，皆納入徵集獎助範圍。

「寫高雄一年輕城市的微歷史徵件計畫」至102年底已出版的9本專書，有興趣的民眾皆可在國家書店及本館賣店購買。



■ 102年度寫高雄獎助計畫文宣



■ 102年獎助出版9本專書



■ 101年度寫高雄獎助計畫文宣

文史採集

一、高雄市戒嚴時期 政治案件口述訪談

縣市合併後，原高雄市文獻委員會口述歷史相關業務移交本館執行，行政區域之擴大後，所須關注的範圍亦隨之擴大。自100年底開始，本館針對過去發生於大高雄地區有關戒嚴時期的政治案件進行口述訪談，特委託石育民先生採輯口碑以留存史料，並徵集相關人物之書信、文物及影像等資料作為本館未來研究、出版、策展及辦理活動之基礎，以填補高雄地區長期以來對戒嚴時期歷史記載的空白。

時代更迭迅速，相關人士隨時間凋零，為加快口述訪談的進度，另於101年聘請黃麗娟小姐為口述歷史業務專案助理，自101年至102年12月31日止，已完成郭清淵先生等37位人士的口述訪談，訪談計畫仍持續進行中。





二、出版《停格的情書：高雄市政治受難者的故事》

我們以「停格的情書」為名，來記錄許多在那個白色恐怖時代裡，因為冤錯假案被羅織罪名，而遭到羈押監禁的高雄人的故事！

本書的出版共收錄了郭清淵、張來發、陳進來、蔡財源、陳深景、劉辰旦、李萬章、陳明發、潘松雄、董自得、涂炳榔、邱朝輝、周平德、蘇鎮和、戴振耀等十五位政治受難者的生命故事。我們冀望透過這些不凡的生命故事，導引讀者穿越時空，回到過去受難的場景，讓這段沉重的歷史被看見，同時，也作為警惕，讓歷史不再重演。



三、雄中自衛隊口述歷史訪談

二二八事件爆發之際，社會動盪，人心徬徨。高雄中學曾於「二二八事件」中成為南部反抗軍警群眾的聚集地，當時動盪不安的時局曾造成學校全面停課，其中高雄中學有一批學生結合雄女、雄工、雄商等其他學校學生組織成自衛隊，不惜用年輕人的青春生命，保護校園安全。

為了揭開「二二八雄中自衛隊」的歷史真相，本館規劃進行相關人物之口述訪談及調查紀錄，以求更進一步釐清當時的情形，期能藉由口述歷史的調查紀錄還原歷史，並將此段歷史傳衍至年輕一代。

(一)雄中自衛隊口述歷史訪談計畫

本館於101年9月委託高雄中學圖書館吳榮發主任、臺北市立中崙高中林秀玲老師負責進行雄中自衛隊口述訪談及調查紀錄，徵集相關人物及影像資料，撰寫研究成果。

本計畫已於101年12月31日執行完畢，並由吳榮發主任、林秀玲老師共同撰寫成研究成果〈青春進行曲：二二八高雄中學自衛隊〉一文，文中將高雄一中、二中的分合，二二八事件前高雄中學校風，事件中自衛隊的成立、運作，進攻火車站到撤出雄中，事件後的復學與整頓都做了詳細的交代。除採納了民間的口述資料，採訪事件中擔任副隊長的陳仁悲先生及洪南洋先生，客觀地釐清了歷史面貌之外，亦蒐集了雄中校史室、檔案管理局及受訪者提供的老照片等珍貴文獻資料，更全面性地呈現歷史真相。



(二)改寫歷史「二二八高雄中學自衛隊」座談會

本館於102年2月26日上午10時在高雄中學舉辦「改寫歷史『二二八高雄中學自衛隊』座談會」。「雄中自衛隊口述歷史訪談計畫」相關成果透過座談會發表，會中並邀請多位嘉賓進行綜合座談，包括當時參與自衛隊的當事者陳仁悲先生、何聰明先生以及時任雄中校長林景元的兒子，同時也是雄中學生的林有義先生以歷史見證者的角度講述自身經歷，另邀請李敏勇先生、林秀玲老師及紀錄片導演林靖傑先生以研究者的觀點來看待這段歷史，再透過與中央研究院臺灣史研究所許雪姬教授的對談，來釐清「高雄中學自衛隊」的時代面目，期望藉此座談會能喚醒時代記憶，並緬懷「高雄中學自衛隊」的無私精神。



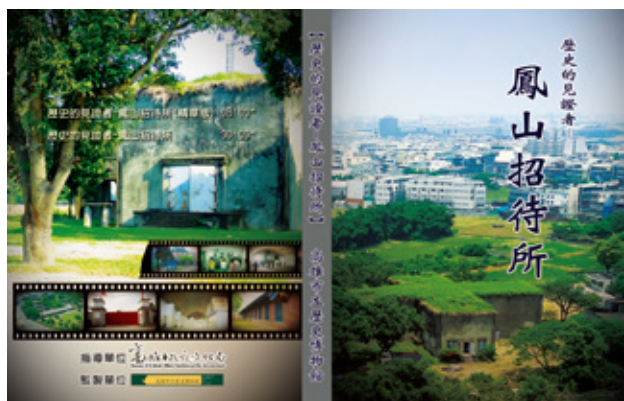


四、「歷史的見證者—鳳山招待所」紀錄片

「鳳山招待所」是白色恐怖時期作為偵訊、拘禁軍中思想犯及政治犯的場所，蘊藏了許多辛酸血淚的故事，本館為保存珍貴的歷史記憶，特製播「歷史的見證者—鳳山招待所」紀錄片。

本紀錄片委託慶聯有線電視股份有限公司進行腳本撰寫、文史資料蒐集及拍攝，拍攝團隊除至鳳山招待所進行實地拍攝外，並採訪包括政治受難者胡子丹、陳水清、高金郎先生；當地居民吳鳳生先生；國內學者顧超光、張炎憲、蘇瑞鏘老師，嘗試以多元視角勾勒、還原歷史面貌。

本片拍攝完成後由港都有線電視股份有限公司進行剪輯後製，全片已於2012年7月15日製作完成。透過本紀錄片的拍攝，使得這個曾被作為無線電信所、政治犯拘留所、明德訓練班等使用的場域，在廿一世紀得以風華再現，展現不同的文化意義，並帶給人們關於歷史的反省與思考。





大事記

100年

| | |
|---------|---------------------------------|
| 1月18日 | 「書中蝴蝶－當代藏書票收藏展」開展 |
| 2月3日～6日 | 2011新春開喜・鴻兔大展－兔年春節系列活動 |
| 2月19日 | 「風中的名字－二二八事件特展」開展 |
| 2月28日 | 辦理高雄市100年度二二八和平紀念儀式 |
| 3月1日 | 100年度新春志工聯誼及表揚大會 |
| 4月26日 | 「愛之禮讚首部曲－生命禮俗文物特展」開展 |
| 4月27日 | 100年度第1次典藏文物購置及岡山文化中心移交本館文物審查會 |
| 5月7日 | 「穿越城市的火車－高雄臨港線動態鐵道場景模型展」開展 |
| 5月31日 | 完成典藏漆器文物3件修護工作 |
| 6月8日 | 「青春風火輪－哪吒三太子的異想世界特展」開展 |
| 6月20日 | 高雄文獻第1卷第1期出刊 |
| 8月1日 | 完成100年度典藏專輯「璀璨銀彩－館藏金工及飾品文物賞析」編印 |

100年

| | |
|--------------|----------------------------------|
| 8月30日 | 100年度第2次典藏文物購置及第1次捐贈文物審查會 |
| 9月7日 | 「串起環港珍珠—來一趟港區博物館之旅」開展 |
| 9月20日 | 高雄文獻第1卷第2期出刊 |
| 9月23日 | 「展高雄—搭寮耕耘萬福地」開展 |
| 9月28日 | 辦理高雄市100年度祭孔大典 |
| 10月1日~11月13日 | 2011愛河布袋戲展演祭作伙來看戲！ |
| 10月6日 | 與富邦文教基金會合作「古早情—老台灣生活影像展」開展 |
| 10月27日 | 「技藝猶薪—打狗傳統工藝匠師聯展」開展 |
| 11月5日~6日 | 2011高雄風雲戲獅甲—八國聯軍眾神拼台 |
| 11月14日 | 召開100年高雄市古物審議委員會大會 |
| 11月23日 | 召開100年高雄市傳統藝術民俗及有關文物審議會大會 |
| 12月8日 | 與國立自然科學博物館合作「流動的女神—台灣媽祖進香文化特展」開展 |
| 12月9日 | 100年度第3次典藏文物購置審查會 |
| 12月10日 | 完成100年度「漢人織品服飾類」委外研究案 |
| 12月20日 | 高雄文獻第1卷第3&4期出刊 |
| 12月25日 | 完成典藏清代遺留古砲管2支修護工作 |
| 12月31日 | 完成年終典藏品盤點事宜 |

101年

| | |
|-------------|---|
| 1月10日 | 「高小雄的家－兒童故事屋」常設展開展 |
| 1月24日～26日 | 2012歲旺年豐龍吉祥歡喜迎新春系列活動 |
| 2月17日 | 101年度第1次典藏文物審查暨本市古物審議委員會第1次專案小組實地訪查會議 |
| 2月23日 | 與檔案管理局合作「中華民國建國100年－民主檔案展」開展 |
| 2月28日 | 「二二八·0306」常設展開展 |
| 2月28日 | 辦理高雄市101年度二二八和平紀念儀式 |
| 2月29日 | 完成100年度「典藏老高雄歷史影像專輯」委託田調及研究案 |
| 2月29日 | 完成典藏漆器文物1件修護工作 |
| 3月8日 | 「展高雄－林中路·流金歲月半路竹」開展 |
| 3月15日 | 與中山美國中心、美國在台協會合作策劃「美國夢·留學情－台灣人的美國留學故事展」開展 |
| 6月1日 | 召開101年高雄市古物審議委員會大會 |
| 7月19日 | 召開101年高雄市傳統藝術民俗及有關文物審議會第1次大會 |
| 12月12日 | 召開101年高雄市傳統藝術民俗及有關文物審議會第2次大會 |
| 3月20日 | 高雄文獻第2卷第1期出刊 |
| 3月29日 | 101年度第2次典藏文物購置審查會 |
| 3月31日～4月15日 | 辦理偶愛你-2013高雄國際偶戲節 |
| 4月5日 | 「穿出時代的容顏－典藏織品金工特展」開展 |

101年

| | |
|------------|----------------------------------|
| 6月07日 | 101年度第3次典藏文物購置審查會 |
| 6月20日 | 高雄文獻第2卷第2期出刊 |
| 6月30日 | 完成典藏清代鳳山新城「郡南第一關」石刻門額修護工作 |
| 7月31日 | 「展高雄－2021秘境·甲仙尋奇」開展 |
| 9月13日 | 與國立臺灣史前文化博物館合作「萬山岩雕特展」開展 |
| 9月20日 | 高雄文獻第2卷第3期出刊 |
| 9月28日 | 辦理高雄市101年度祭孔大典 |
| 10月04日 | 101年度第4次典藏文物購置及第2次捐贈文物審查會 |
| 10月14日～15日 | 辦理2013高雄戲獅甲-陣頭大會、獅王大賽 |
| 12月8日～9日 | 辦理「2012光榮再會－敬老兵、老艦、老港」活動 |
| 12月10日 | 完成101年度「館藏民俗木質文物」委外研究案 |
| 12月20日 | 高雄文獻第2卷第4期出刊 |
| 12月27日 | 完成101年度典藏專輯「古典時尚織繡風華－漢人織品服飾篇2」編印 |
| 12月27日 | 「來聽歌吧！當台語老歌遇上黑膠唱片展」開展 |

102年

| | |
|-------------|---|
| 2月5日 | 「展高雄：一『旗』去『蕉』遊」開展 |
| 2月18日 | 柯旗化先生故居開放儀式 |
| 2月26日 | 改寫歷史「二二八高雄中學自衛隊」座談會 |
| 2月28日 | 二二八事件66週年追思儀式 |
| 3月2日 | 「黑牢中的神遊世界－劉辰旦獄中畫作展」開展 |
| 3月20日 | 高雄文獻第3卷第1期出刊 |
| 3月30日 | 乘著光影去看偶--皮影戲館重新開館熱鬧登場 |
| 3月30日~4月14日 | 偶愛你-高雄偶戲節 |
| 4月12日 | 「2012高雄小故事」結果公告 |
| 5月14日 | 「黃榮燦巡迴紀念特展」開展 |
| 5月16日 | 「起厝·磚瓦諸事會社特展」開展 |
| 6月26日 | 召開102年高雄市傳統藝術民俗及有關文物審議會大會 |
| 6月20日 | 高雄文獻第3卷第2期出刊 |
| 7月25日 | 「展高雄－堯港內海：茄苳、湖內特展」開展 |
| 9月20日 | 高雄文獻第3卷第3期出刊 |
| 9月28日 | 2013高雄市紀念至聖先師孔子推廣活動「入泮采芹登龍門 學子考生祈福運」 |
| 9月28日 | 高雄市紀念孔子2563週年誕辰，今日（9/28）左營孔子廟舉行 |
| 11月1日 | 「世紀交通－運輸重要檔案展」開展 |
| 12月3日 | 「白色之煉--高雄政治受難案件展」開展 |
| 12月14日~15日 | 2013雙城戲獅甲－國際獅王大賽、台灣陣頭大會 |
| 12月20日 | 高雄文獻第3卷第4期出刊 |

國家圖書館出版品預行編目資料

高雄市立歷史博物館館刊. 7 / 方瑞華主編. —

高雄市：高市史博館, 民102.12

84面；21x29.7公分

年刊

ISBN 978-986-04-0320-6(平裝)

1. 高雄市立歷史博物館

069.833

103000997

高雄市立歷史博物館 No.7

Journal of Kaohsiung Museum of History No.7

發行單位：高雄市立歷史博物館

發行人：王文翠

主編：方瑞華

執行編輯：林湘鈴

編輯小組：方瑞華、曾宏民、羅瑞英、蕭輔宙(按姓氏筆劃排列)

專文撰寫：林茂賢、李文環、謝仕淵

版次：初版

發行日期：中華民國102年12月

發行數量：600本(平裝)

發行單位地址：80347高雄市鹽埕區中正四路272號

電話：07-5312560 傳真：07-5315861 網址：<http://khm.gov.tw/>

定價：250元

承印：視覺關鍵廣告事業有限公司 電話：07-3126088

展售處：國家書坊松江門市 10485台北市松江路209號1樓

電話：02-25180207 <http://www.govbooks.com.tw>

傳真：02-25180778 Email:webservice@govbooks.com.tw

五南文化廣場 40042 台中市中山區中山路6號

電話：04-22260330 <http://www.wunanbooks.com.tw>

傳真：04-24377010 Email:wunan34@wunanbooks.com.tw

青年書局 802高雄市苓雅區青年一路141號

電話：07-3324910

傳真：07-3331829

GPN 1010203750

ISBN 978-986-04-0320-6(平裝)

著作權所有，本書圖文未經同意，不得轉載。