

學術名詞編譯系列叢書

植物學名詞

(第二版)



國家教育研究院

2016年6月

學術名詞編譯系列叢書

植物學名詞

(第二版)

國家教育研究院

2016年6月

序

學術名詞為具有學術領域專業意義之名詞，目前，學術領域傳播研究成果的主要語文之一是英文，因此很多學術名詞常先以英文呈現，華文之圖書期刊等資料需要使用這些名詞便有賴於翻譯。翻譯必須一致才不會影響溝通交流，因此學術名詞的翻譯除在專業上必須考量譯名準確、自然、簡潔及可理解外，常常亦有賴於專家學者們的共識。

學術名詞編譯屬於國家教育基礎知識的建設工作，我國於民國21年（1932年）即設立國立編譯館，進行學術名詞的編譯工作。民國100年3月30日，國立編譯館、國立教育資料館、國家教育研究院籌備處整合成為國家教育研究院，學術名詞編譯工作亦持續由編譯發展中心辦理。

紙本學術名詞工具書，具有發行量有限，使用不便及修訂更新難於及時等缺點。民國91年國立編譯館將當時已完成的數十個學科領域學術名詞數位化，建置學術名詞資訊網，提供民眾不受時空限制的免費查詢及下載服務，而且，名詞審譯完成後也可即時更新。其後，歷經多次改版，最近為民國101年，原學術名詞資訊網與原行政院研考會的雙語詞彙及本院辭書資訊網，整合成為「雙語詞彙、學術名詞暨辭書資訊網」（terms.naer.edu.tw），提供雙語辭彙、學術名詞及辭書內容的整合查詢服務。

關於植物學名詞的編譯工作，民國54年，國立編譯館聘請于景讓教授主持植物學名詞編譯，期間再經多位審查委員審訂，歷時多年，於民國88年4月出版生物學名詞植物部分，共收錄4萬2千多則植物學名詞。隨著生命科學學術發展，新名詞翻譯的需求愈來愈殷切，民國94年，國立編譯館聘請時任中央研究院生物化學研究所所長王惠鈞院士等生命科學各相關領域學者專家組成生命科學名詞審譯委員會，進行生命科學名詞審譯工作，惟生命科學領域廣泛，民國100年，考量依子領域分組進行可提升名詞審譯的效能，因此請彭鏡毅委員擔任植物組召集人，增聘植物學相關領域學者專家，進行植物學名詞審譯工作。前後歷時約2年，召開近50場審譯會議，於民國102年審譯完成5千多則新興植物學名詞（此版本原則上不收錄物種名稱），再提送生命科學名詞會確認，有賴大會王召集人與委員們字字斟酌，審慎挑選翻譯用字，植物學名詞於民國104年通過大會審譯並公告於本院前述資訊網(terms.naer.edu.tw)，提供大眾免費查詢及下載使用。對於教師的教學、研究及出版，博碩士生的論文寫作，譯者專業文件的翻譯提供一致的譯名，提升溝通交流的品質。另外，近年來電子書科技的進步，很多人已逐漸習慣閱讀電子書，因此，本院為顧及更多元的閱讀需求，

將名詞編輯整理以電子書出版。歷年累計已出版12本學術名詞電子書，包含民國103年6月出版《物理化學儀器設備名詞（第二版）》、同年12月出版《外國地名譯名（第四版）》、《數學名詞（第四版）》、民國104年9月出版《新聞傳播學名詞》、《地理學名詞》、《醫學名詞》，同年10月出版《物理學名詞（第五版）》、《教育學名詞（第二版）》，同年11月出版《土木工程名詞（第三版）》、《社會學名詞（第二版）》、《計量學名詞（第二版）》、《音樂名詞-詞語篇（第三版）》，未來也將持續再版或出版其他領域之學術名詞電子書。

名詞譯名的一致性，常在需要使用時，才顯得其重要。審譯工作亦需專家學者認為重要、感興趣、有時間及願意貢獻心力，四者兼備的情況下，才得以長期投入這項工作。本書能順利完成，感謝植物組彭鏡毅召集人及植物組歷屆審譯委員，包括吳聲華、呂福原、林讚標、邱文良、胡哲明、高景輝、陳淑華、黃淑芳、楊嘉棟、蔣鎮宇。而且感謝生命科學名詞審譯會王惠鈞召集人及其他大會委員，包括方新疇、王孟亮、何佳幸、呂平江、邵廣昭、張文章、陳丹貞、陳俊宏、黃基礎、廖達珊、鍾楊聰等委員貢獻心力及付出，委員們的奉獻精神，令人感佩。其次感謝編輯小組陳觀斌先生、陳建民先生、邱重毅先生在協助審譯會議進行、彙整委員意見、名詞資料整理、編輯排版的努力。另外也感謝本院教育資源及出版中心吳亭亭小姐的封面設計。

最後，本書雖已在名詞翻譯及編輯排版力求完善，但相信仍有需要再努力的地方，敬請使用者提供指教建議，以期更符合使用，謝謝！

國家教育研究院

編譯發展中心主任 林慶隆

2016年3月

序

《生物學名詞植物部分》為中、英文植物學名詞對照，首先於民國54年國立編譯館（以下簡稱國編館）聘請于景讓教授主持編譯，期間經其他多位審查委員審訂，歷經多年於民國88年4月出版。植物學知識日新月異、發展迅速，為符合時代所需並提升學術上的推廣交流，修訂新版植物學名詞勢在必行。國編館於民國100年，在生命科學名詞審譯委員會下成立植物學分組，請本人召集植物學相關領域專家，歷屆審譯委員包含吳聲華、呂福原、林讚標、邱文良、胡哲明、高景輝、陳淑華、黃淑芳、楊嘉棟、蔣鎮宇等專家學者及陳觀斌編輯委員，參考舊有植物學名詞，著手進行植物學名詞之增修編訂工作，前後歷時約2年，召開近50場審譯會議，有賴委員們百忙中傾囊奉獻寶貴時間，盡心盡力斟酌討論，在民國102年完成近5千多則中、英文植物學名詞審譯工作，後通過大會公告於國家教育研究院『雙語詞彙、學術名詞暨辭書資訊網』，提供社會大眾免費上網查詢及下載使用，此外，國教院考量透過出版電子書的方式，提供大眾更多元的使用管道，因此出版《植物學名詞（第二版）》中、英文植物學名詞對照電子書，期盼能提升植物學相關領域間相互溝通的品質。

在審譯植物學名詞過程中，原則上中文翻譯盡可能以單一譯名為主，若有需要才以同義詞並列，並避免蒐錄非學術性一般名詞。舊有名詞若不合時宜則予以刪除或修訂，若已約定成俗使用普遍，短時間不易導正者，則保留舊譯名，並將較合適的新譯名並列置於前方，以循序漸進的方式使讀者習慣使用；舊有名詞中若有遺漏、未蒐錄之重要或新興植物學名詞則予以新增。雖然本書多年來經過多位學者專家之審譯討論，然學術名詞翻譯本需吐故納新，如有疏漏或需修正之處，期盼各界包涵不吝指教，作為再版時的修正方向。

生命科學名詞審譯會植物組召集人 彭鏡毅

2016年3月

凡 例

- 一、本書所收錄主要內容為植物學名詞之中文及英文對照，以保持植物學的完整性和系統性來作為選錄的原則，物種名稱、舊有不用名詞、只限某地區專用名詞、過於艱深名詞、形容詞和單一人名則儘可能不列。
- 二、在使用對象上希望能兼顧學界與科普教育。
- 三、中、英文名詞主要以「單詞單義」之「一對一」狀態為原則，若有需要才以複合詞或多組同義詞並列，並依常用或建議使用順序，排序由左至右，並列名詞間以分號；區隔。
- 四、中文名詞出現半形[]，代表[]內字詞可省略。中文名詞出現半形{ }內字詞則為其中文名詞之注釋。
- 五、英文名詞後之半形{= }，為其前列英文名詞之略稱。
- 六、本書名詞皆已收錄於國家教育研究院「雙語詞彙、學術名詞暨辭書資訊網」(<http://terms.naer.edu.tw>)，唯恐仍有疏漏之處，歡迎讀者至前揭網址提供寶貴修訂建議。

目 次

字首 A.....	1
字首 B.....	7
字首 C.....	10
字首 D.....	18
字首 E.....	21
字首 F.....	25
字首 G.....	28
字首 H.....	31
字首 I.....	35
字首 J.....	38
字首 K.....	39
字首 L.....	40
字首 M.....	43
字首 N.....	48
字首 O.....	51
字首 P.....	53
字首 Q.....	66
字首 R.....	67
字首 S.....	71
字首 T.....	81
字首 U.....	86
字首 V.....	87
字首 W.....	89
字首 X.....	90
字首 Y.....	91
字首 Z.....	92
其他.....	93

A			
abaxial	遠軸的；背軸的	acridine alkaloid	吡啶類生物鹼
abiogenesis	自然發生說	acritarch	疑源類
abiotic factor	非生物因數	acronematic type	尾鞭型；光滑型[鞭毛]
abortion	敗育	acropetal translocation	向頂運輸
abortive stamen	敗育雄蕊；不稔雄蕊	acrophyte	高山植物
abortive zoospore	敗育動孢子	acroplasm	頂胞質
abscisic acid	離層酸；離層素；脫落酸	actin filament	肌動蛋白纖維
abscission	脫落	actinomorphy	輻射對稱
abscission layer	離層	actinostele	輻射狀中柱；星狀中柱
abscission zone	離區	action spectrum	作用光譜
absorbing hair	吸收毛	active bud	活化芽
absorption	吸收	active site	活性位
absorption spectrum	吸收光譜	active transport	主動運輸
absorptive tissue	吸收組織	active uptake	主動吸收
abundance	豐度；多度	aculeus	皮刺
abundance center	豐度中心	adaptation	適應
acanthocyte	棘胞	adaptive radiation	適應輻射
accessory bud	副芽	adaxial	近軸的
accessory calyx	副萼	adelphia	束生雄蕊
accessory cell	副細胞；輔助細胞	adenine	腺嘌呤；6-氨基嘌呤
accessory fruit	附果	adenosine	腺苷三磷酸
accessory pigment	輔[助]色素	triphosphate{=ATP}	
accessory transfusion tissue	副轉輸組織	adhesion	吸附；附著
acclimation	馴化	adhesive disc	盤狀附著器；盤狀固著器
accumbent cotyledon	緣倚子葉	adjacent segregation	鄰接分離
acervulus	分生孢子盤	adnate anther	貼生花葯
acetolysis	醋酸酐分解	ADP	二磷酸腺核苷；腺核苷二磷酸
achene	瘦果	adsorption	吸附
acicular crystal	針晶；針晶束	adventitious	不定的
acid growth hypothesis	酸[性]生長假說	adventitious bud	不定芽
aconitum alkaloid	烏頭屬生物鹼	adventitious embryo	不定胚
acorn	橡實	adventitious root	不定根
		adventitious shoot	不定枝
		aecidiosorus	銹孢子堆

aecidiospore	銹孢子	alga glomerules	藻團；藻球體
aeciospore	銹孢子	algae	藻類{複數}
aecium	銹孢子器	algicide	滅藻劑
aerating root	通氣根	algin	褐藻膠
aerial algae	氣生藻類	aliform parenchyma	翼狀薄壁組織
aerial plant	氣生植物	aliphatic amine alkaloid	脂族胺類生物鹼
aerial root	氣生根	alkaloid	生物鹼
aerobic	有氧的	allele	等位基因
aerobic respiration	有氧呼吸	allelopathy	相剋作用
aeropalynology	大氣孢粉學	alliance	群屬
aerophyte	氣生植物	alogamy	異花受粉
aestivation	花被卷疊式	allogenic succession	他發性演替
aethalium	黏菌體	allopatric speciation	異域種化
after-effect	後效	allophycocyanin	異藻藍蛋白
after-ripening	後熟[作用]	allopolyploid	異源多倍體
agar	洋菜	allopolyploidy	異源倍數性
aggregate cup fruit	聚合杯果	allosyndesis	異源聯會
aggregate free fruit	聚合離果	alpine cushion-like	高山墊狀植被
aggregate fruit	聚合果	vegetation	
aggregate ray	聚合射線	alpine flora	高山植物相
aggregation	群聚	alpine plant	高山植物
aging	老化	alternate	互生
aglycon	糖苷配基	alternate leaf	互生葉
aglycone	糖苷配基	alternate phyllotaxis	互生葉序
agravitropism	無向重力性	alternate phyllotaxy	互生葉序
agroecology	農業生態學	alternate pitting	互列紋孔式
agroecotype	作物生態型	alternation of	世代交替
air chamber	氣室	generations	
air sac	氣囊	altitudinal vegetation	垂直植被帶
akinetete	厚壁孢子	zone	
alabastrum	花蕾	amaryllidaceae alkaloid	石蒜科生物鹼
albuminous cell	蛋白細胞	amb	極面觀
alethopterid	座延羊齒型	ambisporangiate	具雌雄兩種孢子的
aleurone grain	糊粉粒	ambit	極面觀
aleurone layer	糊粉層	ambrosia cell	蛀道真菌芽胞
alga	藻	ambrosia fungus	蛀道真菌

ament	柔荑花序	anatomy	解剖學
amerspore	無隔孢子	anatropous ovule	倒生胚珠
ametoecism	單主寄生	anchoring root	固著根；顧著根
ammonification	銨化作用	androchore	人佈植物
amoeboid	似變形蟲的	androconidium	雄分生孢子
amoeboid tapetum	變形蟲型營養層	androcyte	精原細胞
amorphous cortex	不定形皮層	androecium	雄花器；雄蕊群
amphicribal vascular	周韌維管[束]	androgenesis	孤雄生殖
bundle		androgynophore	雌雄蕊柄
amphigastrium	腹葉{苔蘚}	androphile	伴人植物
amphiphloic	雙韌管狀中柱	androphore	雄蕊柄
siphonostele		androspace	小孢子；雄孢子
amphiphyte	兩棲植物	anemochore	風布植物
amphithecium	[蒴]周層	anemoentomophily	風蟲媒
amphitropous ovule	曲生胚珠	anemophilous flower	風媒花
amphivasal vascular	周木維管[束]	anemophilous plant	風媒植物
bundle		anemophilous	風媒授粉
amplexicaul leaf	抱莖葉	pollination	
ampulla	捕蟲囊；瓶胞	anemophily	風媒
amylase	澱粉[分解]酶	anemosporae	風布植物
amyloid ring	澱粉質環	aneuploid	非整倍體
amylopectin	支鏈澱粉	Angara flora	安加拉植物相
amyloplast	澱粉體	angiosperm	被子植物
amyloplastid	澱粉體	angulaperturate	頂角萌發孔的
amylose	直鏈澱粉	anion exchange	陰離子交換
amylosynthesis	澱粉合成作用	anion respiration	陰離子呼吸
anabolism	同化代謝	anisogamete	異形配子
anacolpate	遠極溝[的]	anisogamy	異配結合；異配生殖
anaerobic respiration	無氧呼吸	anisospore	異型孢子
anaerobiosis	無氧生活	anisotropism	異向性
anaholomorph	無性全型	anisotropy	異向性
analogous organ	同功器官	annelide	還痕梗
anamorph	無性型	annellophore	還痕梗
anaphase	後期{細胞周期}	annellospore	還痕孢子
anaphysis	絲狀孢梗	annual	一年生植物
anastomosis	網結[現象]	annual plant	一年生植物

annual ring	年輪	antipodal cell	反足細胞
annular thickening	環狀增厚	antipodal embryo	反足[細胞]胚
annulus	環帶{植物}; 孔環{植物}; 菌環{蕈菌}	antipodal haustorium	反足吸器
anomalous structure	異常構造	antipodal nucleus	反足核
anomotreme	不規則萌發孔	antiport	反向運輸
anoxia	無氧的	antiporter	反向運輸蛋白
anoxygenic	不生氧光合作用	antitranspirant	抗蒸騰劑
photosynthesis		AP	木本植物花粉
antagonism	拮抗作用	aperture	萌發孔
antagonist	拮抗物	aperturoid; tremoid	擬萌發孔
antagonistic action	拮抗作用	apical cell	頂端細胞
antarctic realm	南極界	apical dominance	頂端優勢
antenna pigment	天線色素	apical growth	頂端生長
anthecology	花生態學	apical initial	頂端原始細胞
anther	花葯	apical meristem	頂端分生組織
anther cell	葯室	apical paraphysis	頂側絲
anther culture	花葯培養	apical placentation	頂生胎座型
antheridial cell	藏精器細胞	apical teeth	角齒
antheridial initial	藏精器原始細胞	apical tier	頂端層
antheridial receptacle	藏精器托	apicifixed anther	頂著[花]葯
antheridiophore	藏精器枝	aplanosporangium	不動孢子囊
antheridium	藏精器	aplanospore	不動孢子
anthesis	開花	apocarp	離[生]心皮果
anthocarp	摻花果	apocarpous gynoecium	離心皮雌蕊
anthocarpous fruit	摻花果	apocarpous pistil	離心皮雌蕊
Anthocerotophyta	角蘚門	apocolpium	溝界極區
anthocyanidin	花色素	apoenzyme	酶蛋白
anthocyanin	花青素	apogamy; apogamety	無配[子]生殖
anthophore	花冠柄	apomixis	無融合生殖
anthophytes	有花植物; 生花植物	apophysis	蒴台{苔蘚}; 蒴托{苔蘚}; 鱗盾{裸子植物}; 囊托{真菌}
anti-auxin	抗生長素	apoplast	質外體
antical lobe	背瓣	apoplastic translocation	質外體運輸
anticlinal division	垂周分裂	apopodium	孔界極區
anticlinal wall	垂周壁	apoptosis	細胞凋亡
anticodon	反密碼子		

aposepalous flower	離生萼片的花	areola	著生面；網眼
apospory	無孢子生殖	areolate	凹網狀[的]
apothecium	子囊盤	areole	網眼
apotracheal parenchyma	離管薄壁組織	aril	假種皮
apparent photosynthesis	淨光合作用	aromatic compound	芳香化合物
apposition growth	添附生長	arrhenokaryon	精核；雄核
appressorium	附著器	arrhenoplasm	雄質
aquatic plant	水生植物	arthrospore	節孢子
aquatic root	水生根	artic zone	寒帶
aqueous tissue	儲水組織	article	關節
arbor	喬木	articulate laticifer	有節乳汁器
arboreal pollen	木本植物花粉	articulation	關節
arbuscule	叢枝吸胞	artificial pollination	人工授粉
Archaea	古[細]菌	artificial ripening	人工催熟
archegonial chamber	藏卵器室	artificial selection	人擇
archegonial initial	藏卵器原始細胞	asci	子囊{複數}
archegonial receptacle	藏卵器托	ascocarp	子囊果
archegoniatae	藏卵器植物	ascoconidiophore	子囊分生孢子梗
archegoniophore	藏卵器枝	ascoconidium	子囊分生孢子
archegonium	藏卵器	ascogenous hypha	產囊絲
archeobacteria	古細菌	ascogenous hyphae	產囊絲{複數}
archeopterid	古羊齒型	ascogone	產囊體
archesporium	孢原	ascogonium	產囊體
archetelome	原始頂枝	ascolichen	子囊地衣
archicarp	產囊體	ascolocular lichen	囊腔地衣
archontosome	傍核體	ascophore	產囊枝
Arctic alpine flora	北極高山植物區系	ascoplasm	子囊質
Arctic realm	北極界	ascospore	子囊孢子
Arcto-Tertiary flora	北極第三紀植物區系	ascostroma	子囊座
Arcto-Tertiary forest	北極第三紀森林	ascus	子囊
arcus	環帶{植物}；孔環{植物}	ascus crown	子囊冠
ardella	座狀子囊盤	ascus mother cell	子囊母細胞
areal	分布區[的]	ascus plug	子囊塞
areal disjunction	間斷分佈	asepalous flower	無萼花
areal type	分布區型	aseptate	無隔膜的
		asexual flower	無性花

asexual generation	無性世代	automixis	自融合
asexual reproduction	無性生殖	autonomic	自發單性結實
ash	灰分	parthenocarpy	
aspection	季相	autophyte	自營植物
aspides	盾狀區{複數}	autopolyploid	同源多倍體
aspidiaria	中皮相{古植物學}	autoradiograph	自動放射顯影術
aspis	盾狀區{單數}	autospore	似親孢子
assemblage	集聚	autosynthesis	同源聯會
assimilate	同化[產]物	autotrophic plant	自營植物
assimilating tissue	同化組織	autotrophy	自營
assimilation	同化[作用]	auxiliary cell	輔助細胞
assimilatory coefficient	同化係數	auxiliary species	輔助種
assimilatory power	同化力	auxin	生長素
assimilatory quotient	同化商	auxospore	複大孢子
association	群叢	auxotroph	營養缺陷型
astaxanthin	變胞藻黃素	available nutrient	有效養分
astigmatic	無柱頭的	Avena test	燕麥試法
asymbiotic nitrogen	非共生固氮作用	awn	芒
fixation		axial root	中軸根
asymbiotic nitrogen	非共生固氮生物	axial system	中軸系統
fixer		axil	[葉]腋
asynapsis	不聯會[現象]	axile placentation	中軸胎座型
atactostele	散生中柱	axillary bud	腋芽
athrosterigma	有節梗	axillary inflorescence	腋生花序
ATP	三磷酸腺核苷	axis	軸
ATP synthase	ATP 合[成]酶	axoneme	鞭毛軸絲
atrium	腔	azygospore	無性接合孢子
auricle	葉耳		
aurone	橙酮		
auteu-form	單主全孢型		
autocolony	似親群體		
autoecism	單主寄生		
autogamy	自配生殖		
autogenic succession	自發性演替		
automatic self	自動自花授粉		
pollination			

B

bacca	漿果	benthophyte	底棲植物
back pollination	回交授粉	benzylisoquinoline	苜基異喹啉類生物鹼
backcross	回交	alkaloid	
bacteriochlorophyll	細菌葉綠素	bergeria	周皮相
bacteriophage	噬菌體	Bering bridge	白令橋
bacteroid	類菌體	berry	漿果
balanced solution	均衡溶液	biatorine type	蠟盤型
banded parenchyma	帶狀薄壁組織	bicellular hair	雙細胞毛
banner	旗瓣	bicollateral vascular	雙韌皮維管[束]
bark	樹皮	bundle	
basal body	基體	bidirectional	雙向運輸
basal cell	基細胞	translocation	
basal lamina	基底層	biennial	二年生植物
basal leaf	基生葉	biennial plant	二年生植物
basal placentation	基生胎座型	bifacial leaf	異面葉
basal-area quadrat	斷面積樣方	bilateral symmetry	兩側對稱
basidia	擔子{複數}	binding hyphae; ligative	纏繞菌絲
basidiocarp	擔子果	hyphae	
basidiole	幼擔子	binomial nomenclature	二名法
basidiolum	幼擔子	bioassay	生物檢定
basidioma	擔子果	biocenosis;	生物群落
basidiomata	擔子果{複數}	biocommunity	
basidiospore	擔孢子	bioclimate	生物氣候
basidium	擔子{單數}	bioclimatograph	生物氣候圖
basifixed anther	基著[花]葯；底著[花]葯	biodiversity	生物多樣性
basigamy	基部受精	biogenesis	生源[說]
basipetal translocation	向基運輸	biogeocoenosis	生物地理群落；生地群落
bast fiber	韌皮部纖維	biogeocoenosis complex	生物地理群落複合體；生地群落複合體
beak	喙	biogeography	生物地理學
belt areal	帶狀分佈區	biological clock	生物[時]鐘
belt transect	樣條；樣帶	biological oxidation	生物[體內]氧化
beneficial element	有益元素	biological rhythm	生物節律
benthic microphyte	底棲的	biological succession	生物演替；生物消長
		biomass	生物量；生質

biome	生物群系；生物群區	botanical garden	植物園
biorhythm	生物節律	botany	植物學
biosphere	生物圈	bottle plants	壺形植物
biosynthesis	生[物]合成	bottom recessive	隱性同型合子
biosystematics	生物系統[分類]學	bouillon culture solution	肉汁培養液
biotechnology	生物科技；生物技術	bound auxin	束縛生長素
biotic ecotype	生物生態型	bound water	束縛水
biotic factor	生物因數	boundary parenchyma	界限薄壁組織
biotope	群落生鏡	brachy-form	缺鑰孢型
bisbenzylisoquinoline alkaloid	雙苄基異喹啉類生物鹼	bract	苞[片]
bisect; layer transect	剖面樣條	bract scale	苞鱗
bisepoxy lignan	雙環氧型木脂體	bracteal leaf	苞葉
bisexual flower;	兩性花	bracteole	小苞片；雌苞腹葉
hermaphrodite flower		bractlet	小苞片
bisexual reproduction;	兩性生殖	branch	枝[條]
amphigenesis		branch gap	枝隙
bisindole alkaloid	雙吲哚類生物鹼	branch root	側根
bisporangiate	雙孢子囊的	branch trace	枝跡
bisporangium	雙孢子囊	branched hair	分枝毛
bisporic embryo sac	雙孢子胚囊	branching system	分枝系統
bivalent	二價體	branchlet	小枝
bladder	氣囊	breeding	育種
blade	葉片	bristle	剛毛
blasteniospore; bipolar	對極孢子	broadleaf wood	闊葉樹材
spore		brochus	網胞
blastic	芽殖[產孢]的	bromatium	飼蟻絲
blastospore	芽生孢子	bryology	苔蘚植物學
bleeding	傷流	Bryophyta	苔蘚植物門
blepharoplast	生毛體	bryophyte	苔蘚植物
blind pit	盲紋孔	bud	芽
blooms; water bloom	水華	bud eye	芽眼
body cell	體細胞	bud pollination	蕾期授粉
bog	酸沼	bud scale	芽鱗
bordered pit	重[緣]紋孔；有緣紋孔	budding reproduction	出芽生殖
bostrix	螺狀聚繖花序	bulb	鱗莖
		bulbil	珠芽

bulblet	小鱗莖
bulk flow	集流
bulliform cell	泡狀細胞
bulliform scale	泡狀鱗片
bundle scar	[維管]束痕
bundle sheath	[維管]束鞘
bundle sheath extention	[維管]束鞘延伸
buttress	板根

C

C/N ratio	碳氮比	cap ridge; crista	帽緣
C3 pathway	三碳途徑	marginalis	
C3 photosynthesis	三碳光合作用	cap; cappa; cappae(pl.)	帽
C3 plants	三碳植物	capillitium	孢絲
C4 pathway	四碳途徑	capitulum; head	頭狀花序
C4 photosynthesis	四碳光合作用	capsule; theca	莢膜{細菌}; 蒴果{開花植物}; 蒴{蘚苔植物}
C4 plants	四碳植物	carbohydrate	碳水化合物
caatinga	卡廷加植被	carbon assimilation	碳同化
calcar	距	carbon cycle	碳循環
calcareous plant	鈣化植物	carbon dioxide	二氧化碳施肥
calciphobe	嫌鈣植物	fertilization	
calciphyte	鈣土植物	carbon dioxide fixation	二氧化碳固定
callose	胼胝質	carbon fixation	碳固定
callose plug	胼胝質塞	carbon reduction	碳還原; 碳反應
callus	癒傷組織	carbonated plant	碳化植物
Calvin cycle	卡爾文循環	cardenolide; cardiac glycoside	強心苷
calyculus	杯狀孢囊基	cardiac aglycone	強心苷配基
calypter	花蓋; 蒴帽	carinal canal	脊下道; 脊下痕
calyptra	蒴帽; 花蓋	carinal cavity	脊下腔
calyx	花萼	carnivorous plant	食蟲植物
calyx lobe	萼裂片	carotene	胡蘿蔔素
calyx tube	萼筒	carotenoids	類胡蘿蔔素
CAM	景天酸代謝	carpel	心皮
cambial zone	形成層帶	carpellary scale	心皮鱗片
cambium	形成層	carpellate ?	有心皮的; 雌花的
cambrian plant	寒武紀植物	carpogone	果胞
campanulate corolla	鐘狀花冠	carpogonial filament	果胞絲
camphane derivative	莖烷衍生物	carpogonium	果卵胞{紅藻}
camphor	樟腦	carpophore	心皮柄
campo	坎普植被	carpopodium	果柄
campylotropous ovule	彎生胚珠	carposporangium	果孢子囊
canopy density	林冠密度	carospore	果孢子
canthaxanthin	角黃素	carosporophyte	果孢子體
cap plasmolysis	先端質離		

carpotetrasporangium	四分果孢子囊	cellular endosperm	細胞型胚乳；有壁式胚乳
carriers	載體	cellular pathology	細胞病理學
caruncle	種阜	cellular physiology	細胞生理學
caryopsis	穎果	cellular(type) endosperm	細胞型胚乳
Casparian band	卡氏帶	cellulase	纖維素酶
Casparian dots	卡氏點	cenophyte	新植代
Casparian strip	卡氏帶	central cell	中央細胞
casual species;	偶見種	central cylinder	中心柱；中軸
occasional species ;		central mother cells	中央母細胞
incidental species		central sheath	中央鞘
catabolism	異化代謝	centriole	中心粒
catacolpate	近極溝[的]	centromere	中節
catalept	近極薄壁區	centronucleus	中心核
catalyst	催化劑	centrum	果心
cataphyll	芽苞葉；低出葉	cephalodium	衣瘦
cataphysis	假側絲	cephalotaxus alkaloid	粗榧屬生物鹼；三尖杉屬生物鹼
cata-species	缺性孢種	cetraria tundra	島衣凍原
catathecium;	倒盾狀囊殼	ch(e)iropterophily	翼手媒
catothecium		chaff	膜片；托片
catechin	兒茶素	chaffy receptacle	具托片花托{菊科植物}
catharanthus alkaloid	長春花鹼	chalaza	合點
Cathaysian flora	華夏植物相	chalazal chamber	合點腔
catkin	柔荑花序	chalazal end	合點端
caudex	主軸	chalazal haustorium	合點吸器
caudiciform plants	腫莖植物	chalazogamy	合點受精
caudiciform succulents	腫莖肉質植物	chalcone	查耳酮
caudicle	花粉塊柄	chamaephyte	地上芽植物
caulidium	擬莖體	chamaephyte climate	寒帶氣候；地表植物氣候
cauliflory; trunciflory	莖花現象	channel proteins	通道蛋白
cauline inflorescence	莖生花序	chaparral	查帕拉爾群落
cell	細胞	character(istic) species	特徵種
cell cycle	細胞週期	characteristic species	特徵種組合
cell physiology	細胞生理學	combination	
cell plate	細胞板		
cell sap	細胞液		
cell wall	細胞壁		

chart quadrat	圖解樣方	chronosequence	演替序列
chemical potential	化學潛勢	chrysochrome	金藻色素
chemical race	化學宗	chrysolaminarin	金藻海帶多醣
chemical type	化學型	chrysoxanthophyll	金藻葉黃素
chemiosmotic coupling	化學滲透偶聯	chylocaula	肉莖植物
chemoautotrophic	化學自營的	chylophylla	肉葉植物
chemosynthesis	化學合成	cilia	纖毛{複數}
chemotaxonomy	化學分類學	cilium	纖毛{單數}
chiasma	交叉；交叉點	cinchona alkaloid	金雞納屬生物鹼
chiastobasidium	橫錘擔子	cinchonamine alkaloid	辛可胺類生物鹼
chilling injury	寒害	cinnus	蠍尾狀聚傘花序
chitin	幾丁質	circadian rhythm	晝夜節律
chlamydospore	厚壁孢子；厚膜孢子	circinate vernation	幼葉拳卷
chlrenchyma	葉綠組織	circinotropous ovule	捲曲胚珠
chloripetalous	離瓣的	circle sample	樣圈
chlorisepalous	離萼的	circumnutation	回旋轉頭運動
chlorophyll	葉綠素	circumpolar disjunction	環極間斷分佈
chloroplast	葉綠體	cisterna	扁囊；內腔{單數}
chloroplastid	葉綠體	cisternae	扁囊；內腔{複數}
chlorosis	缺綠症	clade	演化支
choripetal	離瓣	cladistics	支序學
choripetalous corolla	離瓣花冠	cladode	葉狀枝
choripetalous flower	離瓣花	cladogram	支序圖
chorisepal	離片萼	cladonia tundra	石蕊凍原
chorisepalous calyx	離片萼	cladophyll	葉狀枝
chromatid	染色分體	clamp connection	鈎子體
chromatid segregation	染色分體分離	class	綱
chromatid tetrad	染色分體四分子	claw	[瓣]爪
chromatin	染色質	cleavage polyembryony	分裂多胚性
chromatophore	載色體	cleistocarp	閉蒴；閉囊果
chromone	色[原]酮	cleistothecium	閉囊殼{子囊菌}
chromoplast	雜色體	climacteric	呼吸躍變；呼吸[高]峰
chromoplastid	雜色體	climatic climax	氣候頂極
chromosomal speciation	染色體種化	climax	頂極[群落]
chromosome	染色體	climax community	頂極群落；極相群聚
chromosome tetrad	染色體四分子		

climax-pattern	頂極格局假說	coleurhiza	胚根鞘
hypothesis		collar	珠托；囊領
climber; climbing plant	攀緣植物	collateral vascular	外韌維管[束]
climbing root	攀緣根	bundle	
climbing stem	攀緣莖	collenchyma	厚角組織
cline	梯度變異；漸變群	collenchyma cell	厚角細胞
clip quadrat	剪除樣方	colleter	黏液毛
clisere	氣候演替系列	colloid	膠體
clonal variety	營養系品種；克隆品種	colloidal solution	膠體溶液
clone	殖株{名詞}；選殖{動 詞}；無性繁殖系	colloidal suspension	膠體懸浮液
cloning	選殖	collulum	梗頭
closed vascular bundle	閉鎖維管[束]	colony	群體
closed venation	閉鎖脈序	colpoid	似溝
closing layer	封閉層	colporate	孔溝[的]
CO ₂ compensation point	二氧化碳補償點	colporoidate	似孔溝[的]
coal ball	煤核	colpus membrane	溝膜
coalescent aperture	合生紋孔口	colpus; colpi(pl.); furrow	溝
coccus	分果瓣	columella;	小柱；囊軸；[腹菌]中
co-dominant species	共優種	columellae(pl.)	軸；莖軸
codon	密碼子	columnar cell; pillar cell	柱狀細胞
co-edificato	共建種	coma	種纓；叢毛
coefficient of respiration	呼吸係數	combined pollination	共同授粉
coefficient of similarity	相似係數	commissure	接著面
coenobium	定形群體	common petiole	總[葉]柄
coenocyte	多核囊體{黏菌；菌 類；藻類}；多核細胞	community	群落
coenogamete	多核配子	community complex	群落複合體
coenzyme	輔酶	community dynamics	群落動態
coevolution	共[同]演化	community mosaic	群落鑲嵌；群落植被
cofactor	輔因數	companion cell	伴細胞
coherent stamen	合生雄蕊	companions	伴生種
cohesion	內聚力	comparative	比較植物化學
cold hardiness	耐寒性	phytochemistry	
cold injury	冷害	comparative plant	植物比較胚胎學
coleoptile	胚芽鞘	embryology	
		compensation point	補償點

competitive exclusion principle	競爭排斥原理	conidiospore	分生孢子{單數}
competitive plant	競爭植物	conidium	分生孢子{單數}
complementary DNA{=cDNA}	互補	conidium initial	分生孢子原
complementary pollination	輔助授粉	conifer	松柏類；針葉樹
complementary tissue; filling tissue	補充組織	coniferous forest	針葉樹林；松柏林
complete flower	完全花	coniferous wood	針葉[樹]材
complete leaf	完全葉	conilignosa	針葉林
complex tissue	複合組織	conjugation	接合[生殖]
compound inflorescence	複[合]花序	conjugation tube	接合管
compound leaf	複葉	connate stamens	合生雄蕊
compound middle lamella	複核細胞層；複合中層	connecting strand	聯絡索
compound pistil	複雌蕊	connective	藥隔；胞間連絲
compound strobilus	複孢子囊穗；複毬果	constancy	恆有度
compound tissue	複合組織	constant species	恆有種
compression wood	抗壓材	consumer	消費者
concave plasmolysis	凹形質離	contact community	接觸群落
concentric vascular bundle	同心維管[束]	context; flesh	菌肉
concentrically lamellated pattern	環層型	continental block	大陸塊
conceptacle	生殖巢	continental bridge theory	陸橋學說
conchospore	殼孢子	continental displacement	大陸位移
conducting tissue	輸導組織	continental drift theory	大陸漂移說
cone	毬果；孢子囊穗	continental margin	大陸邊緣
confluent parenchyma	聚翼薄壁組織	continental shelf	大陸架
conidia	分生孢子{複數}	continental species	大陸種
conidiogenous cell	產胞細胞	continuous areal	連續分佈區
conidiole	小分生孢子	continuous variation	連續變異
conidiome	分生孢子體	continuum	[植被]連續體
conidiophore	分生孢子柄；分生孢子梗	contorted	旋轉
		contractile root	收縮根
		contractile vacuole	伸縮胞
		convallaria cardiac glycoside	鈴蘭類強心苷
		convergent evolution	趨同演化
		convex plasmolysis	凸形質離
		corbicula	冬孢堆護膜
		core sheath	芯鞘

coremium	孢梗束	coupled reaction	耦聯反應；耦合反應
co-repressor	輔[助]抑制體	coverage	蓋度
cork	木栓	crassinucellate ovule	厚珠心胚珠
cork cambium;	木栓形成層	crassulacean acid	景天酸代謝
phellogen		metabolism{=CAM}	
cork cell	木栓細胞；栓化細胞	crassulae	眉條
cork meristem	木栓分生組織	creationism; theory of	特創論
cork tissue	木栓組織	special creation	
cork; phellem	木栓	creeper	匍匐莖；蔓生植物
corm	球莖	creeping stem	匍匐莖
cormlet	小球莖	cremocarp	雙懸果
cormophyte	莖葉植物	crevice plant;	石隙植物
corolla	花冠	chasmophyte;	
corolla lobe	花冠裂片	chomophyte	
corolla throat	花冠喉	crista	皺褶{單數}
corolla tube	花冠筒	cristae	皺褶{複數}
corollifloral stamen	著生在花冠的雄蕊；花 瓣上雄蕊	critical dark-period	臨界暗期
corona	副花冠；根頸	critical day-length	臨界日長
corpus	原體；本體	critical period	臨界期
cortex	皮層	critical plasmolysis	臨界質[壁分]離
cortina	絲膜	cross fertilization	異花受精
corymb	繖房花序	cross pollination	異花授粉
coscinoid	篩絲	cross section; transverse	橫切面
cosmopolitan (species);	世界種；廣布種	section	
cosmopolite species		crossed pit	十字紋孔
cosmopolitan	世界分佈	cross-field pitting	交叉場紋孔式
distribution		crossing-over	{染色體}互換
cosmopolitan genus	世界屬；廣布屬	cross-pollination	異花授粉
cotransduction	共[同]轉導；共[同]傳 導	crown projection	樹冠投影圖
cotransport	共運輸	diagram	
cotyledon	子葉	crown-gall nodule	冠癭瘤
cotyledon trace	子葉隙	crozier; hook	產囊絲鈎
cotyloid receptacle	盤狀花托	cruciferous corolla	十字形花冠
coumarin	香豆素	crustaceous thallus	殼狀地衣體
		crustose lichen	殼狀地衣
		cryptogam	隱花植物

cryptogamia	隱花植物	cyanophycin granule	藍藻素顆粒
cryptophyte	隱芽植物	cyanoplast	藍質體
crystal cell	含晶細胞；結晶細胞	cyathium	杯狀聚繖花序；大戟花序
crystal fiber	含晶纖維	cyclic electron flow	循環[式]電子流
crystal idioblast	含晶異細胞	cyclic flower	輪生花
crystal receptacle	藏晶體	cyclic	循環性光磷酸化作用
crystal sac	晶囊	photophosphorylation	
crystalloid	擬晶體；類晶體	cyclic phyllotaxis	輪生葉序
culm	[空心]稈	cyclogenic	發育週期的；生活週期的
cultivar	栽培種；品種	cyclolignan	環木脂體
cultivated form	栽培類型	cyclolignolide	環木脂內酯
cultivated variety	栽培變種	cyclopeptide alkaloid	環狀類生物鹼
cultivated vegetation	栽培植被	cyclosis	胞質循流
culture solution	培養液	cyme	聚繖花序
cupule	殼斗	cymelet	小聚繖花序
current shoot	新枝條	cymose panicle	聚繖圓錐花序
cushion plant	[座]墊狀植物	cymule	小聚繖花序
cuticle	角質層	cynarrhodium	薔薇果
cuticle analysis	角質層分析	cyphella	杯點
cuticle layer	角質層	cypsela	連萼瘦果
cuticula	膜皮	cystidiole	小囊狀體
cuticular transpiration	角質膜蒸騰	cystidium	囊狀體
cuticularization	角質膜形成[作用]	cystocarp	囊果
cutin	角質	cystolith	鐘乳體
cutinization	角化[作用]	cystophore	休眠孢囊梗
cutinized layer	角化層	cystosorus	休眠孢子堆
cutis	膜皮	cytochrome	細胞色素
cyanelle	藍色小體	cytogamy	質配；胞質交配
cyanide-insensitive respiration	氰化物鈍感呼吸	cytokinesis	胞質分裂；質裂
cyanide-resistant respiration	抗氰呼吸	cytokinin	細胞分裂素
cyanide-sensitive respiration	氰化物敏感呼吸	cytology	細胞學
cyanogenic glycoside	含氰苷	cytopharynx	[細]胞咽
cyanophage	噬藍藻體	cytophysiology	細胞生理學
		cytoplasm	細胞質

cytoplasmic filament	細胞質絲
cytoplasmic streaming	胞質循流
cytosine	胞嘧啶
cytoskeleton	細胞骨架
cytosol	[細]胞質液
cytotaxonomy	細胞分類學

D

dammarane type	達瑪烷型	desmotubule	聯絡絲微管
dark reaction	暗反應	determinate growth	有限生長
dark respiration	暗呼吸	development	發育
dark seed	需按種子	developmental botany	發育植物學
day-neutral plant	日中性植物	developmental center	發育中心
deciduous broad-leaved forest	落葉闊葉林；脫落闊葉林	developmental	發育畸形
decomposers	分解者	malformation	
decussate phyllotaxis	十字對生葉序；交互對生葉序	developmental phase	發育期
dedifferentiation	逆分化	developmental	發育生理學
de-etiolation	逆黃化	physiology	
definite inflorescence	有限花序	developmental rhythm	發育節律
deflected succession	偏途演替	devernalization	去春化
defoliating agent	落葉劑	diadelphous stamen	二體雄蕊
defoliation	落葉	diagnostic species	鑑別種
degenerated synergid	退化助細胞	dialysepalous calyx	離生花萼
degree of closing	疏密度	dialysteles	離生中柱
dehiscence	開裂	diaphragmed pith	分隔髓
dehiscent fruit	裂果	diarch	二原型
delignification	去木質化[作用]	diatom analysis	矽藻分析
dendroid hair	樹狀毛	diatomaceous earth	矽藻土
denitrification	脫氮作用	diatoms	矽藻
density	密度	dichasium	二歧聚繖花序
denuded quadrat	刈除樣方；除光樣方	dichogamy	雌雄[蕊]異熟
deoxyribonucleic acid{=DNA}	去氧核糖核酸	dichotomous branching	二叉分枝
dephosphorylation	脫磷酸作用	dichotomous	二叉合軸
deplasmolysis	反質離	sympodium	
depolarization	去極化	dichotomous venation	二叉脈序
dermal system	表皮系統	dichotomy	二叉分枝；二歧分枝
dermal tissue system	表皮組織系統	dicotyledon	雙子葉植物
dermatogen	表皮原	dicotyledonous wood	闊葉樹材；雙子葉樹材
desert lichen	荒漠地衣	dictyosome	高爾基體
		dictyosporangium	磚格孢子
		dictyospore	磚格孢子
		dictyostele	網狀中柱
		dicyclic dictyostele	二環網狀中柱
		dicyclic stele	二環中柱

didymospore	單隔孢子；雙孢子	disjunctive tracheid	分離的管胞
didynamia stamen	二強雄蕊	disjunctor	胞間連絲
didynamous stamen	二強雄蕊	disk flower	[菊科的]管狀花；心花
differential permeability	選擇透性	dispermy	異源雙重授精
differential species	識別種；區別種	dispersion	散布
differentially permeable membrane	差別透性膜	disporic embryo sac	雙孢子胚囊
differentiation	分化	dissected siphonostele	網狀中柱
differentiation phase	分化期	dissepiment	管壁
diffractive ring	裂環	dissimilation	異化作用
diffuse parenchyma	散生薄壁組織	distal face	遠軸面；遠極面
diffuse-porous wood	散孔材	distal pole	遠極
diffusion	擴散[作用]	distance dispersal	遠距散布
digestion	消化[作用]	distance dispersion	遠距散布
dikaryon	雙核	distance method	距離法
dimitic	雙系菌絲的	distinct stamens	離生雄蕊
dimorphism	二型性	distorted segregation	失衡分離[率]
dioecious	雌雄異株的	distractile stamen	隔離雄蕊
dioecism	雌雄異株	distribution center	分佈中心
dioecy	雌雄異株	diurnal cycle	晝夜循環
dipeptide	雙肽	divaricate anther	廣歧花藥
dipericlinal chimaera	二層周緣嵌合體	divergent anther	介形花藥
dipericlinal chimera	二層周緣嵌合體	diversity	多樣性
diplecolobal embryo	子葉回折胚	diversity center	多樣中心
diploid	二倍體	diversity index	多樣性指數
diplostemonous stamen	外輪對萼雄蕊	diverticule	小囊突
disaccharide	雙醣	diverticulum	小囊突
disc	[花]盤	Division	門
disc flower	[菊科的]管狀花；心花	DNA	去氧核糖核酸
disclimax	偏途頂級	DNA polymerase	DNA 聚合酶
discocarp	盤狀子囊果	DNA sequencing	DNA 定序
discontinuous areal	間斷分佈區	dolipore septum	桶孔隔膜
discontinuous zone	間斷分布帶	domain	域
discothecium	囊盤狀子囊座	dome cell	圓頂細胞
disepalous	具二萼片的	domestic variety	本土變種
disjunction	間斷分布	dominance	優勢度
		dominance index	優勢度指數

dominant allele	顯性等位基因
dominant species	優勢種
dormancy	休眠
dormancy stage	休眠期
dormant bud	休眠芽
dorsal lamina	背翅
dorsal lobe	背瓣
dorsal suture	背縫線
dorsifixed anther	背著[花]藥
dorsiventral leaf	背腹葉
dothithecium	座囊腔
double crossing over	[染色體]雙點互換
double crossing over tetrad	雙互換四分[染色]體
double fertilization	雙重受精
double flower	重瓣花
double pollination	重複授粉
drepanium	鐮狀聚繖花序
drill seeding	條播
drupe	核果
drupelet	小核果
druse	晶簇
dry fruit	乾果
dry stigma	乾性柱頭
dune succession	沙丘演替
durisilvae	常綠硬葉林
dwarf plant	矮生植物
dwarf shoot	短枝
dyad	二分體

E

early variety	早熟品種	edaphic	土壤的
early wood	早材	edaphone	土棲生物
ecobiomorphism	生態生物型	edge species	邊緣種
ecocline	生態梯度變異	edificato	奠基種
ecological amplitude	生態幅度	effective segregation	有效分離
ecological biochemistry	生態生物化學	egg	卵
ecological factor	生態因子	egg apparatus	卵器
ecological gradient	生態梯度	egg cell	卵細胞
ecological pyramid	生態金字塔	egg membrane	卵膜
ecological series	生態系列	egg nucleus	卵核
ecological speciation	生態種化	ektonexine	[孢粉]外壁內表層
ecological species	生態種	elaminate	無葉片的
ecological succession	生態演替	elater	彈絲
ecological system	生態系；生態學系統	electrochemical gradient	電化學梯度
ecological type	生態型	electrogenic pump	生電泵{勺△}
ecology	生態學	electromagnetic spectrum	電磁光譜
ecophenotype	生態表型	electron carrier	電子載體
ecosystem	生態系	electron transport	電子傳遞
ecosystem ecology	生態系生態學	electroosmosis	電滲透
ecotone	生態過渡帶	electrophysiology	電生理學
ecotype	生態型	eleutherosepalous	萼片分離的
ecotypic differentiation	生態型分化	elfin forest	高山矮曲林
ectal excipulum	外囊盤被	elongated shoot	長枝
ectexine	[花粉]外壁外層	elongation region	延長部
ectoascus{ectotunica}	子囊外壁；外子囊	elongation zone	延長部
ectodesma	外連絲	embryo	胚
ectomycorrhiza	外生菌根	embryo proper	胚體
ectonexine	[孢粉]外壁內表層	embryo sac	胚囊
ectoparasite	外寄生生物	embryo sac mother cell	胚囊母細胞
ectophloic siphonostele	外韌管狀中柱	embryo sac tube	胚囊管
ectospore	外生孢子	embryogenesis	胚胎發生
ectosporium	外孢子膜	embryogeny	胚胎發生
ectotrophic symbiosis	體外營養共生	embryoid	胚狀體
ectotunica{ectoascus}	子囊外壁；外子囊	embryonal axis	胚軸
		embryonal tube	胚管

embryophyte	有胚植物	endospore	內生孢子
Emerson enhancement effect	埃默森增益效應	endosporium	孢子內壁
enation	突起	endostomium	內蒴齒；內齒層
endarch	內始式	endothecium	藥室內壁；{蒴}內層
endemic species	特有種	endotrophic symbiosis	體內共生
endergonic	吸能的	endotunica	子囊內壁
endexine	外壁內層	end-point mutation	端點突變
endoasospore	子囊孢子內胞	end-season pollination	末期傳粉；季末傳粉
endoascus	子囊內膜	energy of activation	活化能
endocarp	內果皮	enriching shoot	強枝
endoconidium	內分生孢子	entomochore	蟲布植物
endocyanosis	胞內藍藻共生	entomophilous flower	蟲媒花
endocytosis	胞吞作用	entomophilous plant	蟲媒植物
endodermis	內皮層	entomophilous pollination	蟲媒授粉
endo-form	銹孢型	entomophily	蟲媒
endogenous	內源的	entomospores	蟲布植物
endogenous origin	內生源	entrainment	同步化
endogenous periodicity	內源周期性	entropy	熵
endogenous respiration	內源呼吸	environmental botany	環境植物學
endogenous rhythm	內源節律	environmental indicator	環境指標
endogenous timing	內源節律	environmental physiology	環境生理學
endolithic lichen	石內地衣	enzyme	酶；酵素
endomembrane system	內膜系統	enzyme-substrate activity	酶-受質活性
endomycorrhiza	內生菌根	enzyme-substrate molecule	酶-受質分子
endonexine	外壁內底層	ephemeral plant	短命植物
endoparasite	內寄生物	ephemeroid	類短命植物
endophenotype	內在表現型	epibasidium	上擔子
endophloeodal lichen	樹皮內生地衣	epibiotic speccies	子遺種
endophytic algae	內生藻類	epiblem	根被皮
endoplasmic reticulum	內質網	epicalyx	副萼
endoporus	內孔	epicotyl	上胚軸
endosmosis	內滲透	epicotyl dormancy	上胚軸休眠
endosperm	胚乳		
endosperm embryo	胚乳胚		
endosperm haustorium	胚乳吸器		

epidermal hair	表皮毛	ergosome	聚核糖體
epidermis	表皮	erythroamylose	支鏈澱粉
epigeous	子葉出土型	essential element	必需元素
epigynous flower	上位花	essential oil	精油；揮發油
epigynous stamen	上位雄蕊	ethnobotany	民族植物學
epigyny	上位	ethylene	乙烯
epinasty	下垂伸展型	etiolated seedling	黃化苗
epipetalous	在花瓣上的	etiolation	黃化
epipetalous stamen	冠生雄蕊；瓣生雄蕊	etioplast	黃化體
epipetaly	瓣生	etioplastid	黃化色素體
epiphenotype	後成表現型	eucarpic reproduction	分體產果式生殖
epiphragm	表膜	eudicotyledons	真雙子葉植物
epiphyll	葉附生植物	eu-form	全孢型
epiphyllae	葉附生植物	Eukarya	真核生物
epiphysis	胚芽原	eukaryote	真核生物
epiphyte	附生植物	Euramerican flora	歐美植物區系
epiphytic root	附生根	Eurasian flora	歐亞植物區系
epiplasm	造孢餘質	eurychoric species	廣域種
episepalous	萼片上的	euryhaline organisms	廣鹽性生物
episore	孢子外壁	eurypalynous	廣域孢粉類型的
episporium	孢子外壁	euryphotic organisms	廣光性生物
epistasis	上位性	eurytopic species	廣幅種
epistatic	上位效應	eusporangiate type	厚囊型；厚壁孢子囊型
epithecial cortex	囊層皮	eusporangium	厚壁孢子囊
epithecium	囊層被	eustele	真中柱；真中軸
epithelium	上皮	eusymbiosis	真共生
epivalve	上殼面	euthecium	真子囊果
equal dichotomy	等二歧分枝	eutrophic plant	富養植物
equal division	等分裂	eutrophyte	富養植物
equatorial axis	赤道軸	evapotranspiration	蒸發散作用
equatorial face	赤道面	evapotranspiration rate	蒸發散率
equatorial view	赤道面觀	evenness index	均度指數
equivalent species	等值種	evergreen broad-leaved	常綠闊葉林
erect stem	直立莖	forest	
eremophyte	荒漠植物	evolution	演化
ergastic substance	後生物質	evolutionary botany	演化植物學

evolutionism	演化論	exudation	滲出
exannulate sporangium	無環帶孢子囊	eye spot	眼點
exarch	外始式	eyespot	眼點
exciple	囊盤被		
excipulum	囊盤被		
exclusive species	獨佔種		
exergonic	釋能的		
exine	花粉外壁		
exit tube	出管		
exocarp	外果皮		
exocytosis	胞吐作用		
exodermis	外皮層		
exogenetic succession	外因演替		
exogenous origin	外生源		
exogenous rhythm	外源節律		
exogenous timing	外源節律		
exon	外顯子		
exophenotype	外在表現型		
exospore	[孢子]外壁		
exosporium	孢子外壁		
exostomium	外蒴齒；外齒層		
exothecium	[蒴]外層		
exotic species	外來種		
explant	分割植株；外植體		
explosive speciation	爆發式種化		
exserted stamen	伸出雄蕊；突出雄蕊		
external phloem	外生韌皮部		
extra cambium	額外形成層		
extra-axillary	腋外花序		
inflorescence			
extrafloral nectary	花外蜜腺		
extra-tapetal membrane	外營養層膜；外絨氈層 膜		
extrinsic speciation	外因性種化		
extrorse anther	外向[花]藥		
exudate	滲出物		

F

facultative parasite	兼性寄生物	FGU{female germ unit}	雌性生殖單位
falciphore	鐮形柄	fiber	纖維
false annual ring	假年輪	fiber tracheid	纖維管胞
false dichotomy	假二分分枝	fibril	纖維
false fruit	假果	fibrous root	鬚根
false membrane	堆膜；假膜	fibrous root system	鬚根系
false nerve	假脈	fibrous sheath	纖維鞘
false vein	假脈	fibrous tissue	纖維組織
falx	鐮形絲	fibrous tracheid	纖維管胞
family	科	field capacity	田間含水量
farinaceous endosperm	粉質胚乳	filament	絲狀構造；花絲
fasciation	成束；扁平化	filament sheath	軸絲鞘
fascicle	簇生	file meristem{pith rib meristem}	肋狀分生組織
fascicled bud	簇生芽	filiform apparatus	絲狀器
fascicled leaf	簇生葉	first species rule	首種定模法
fascicled phyllotaxy	簇生葉序	first telophase	第一分裂末期
fascicular bud	簇生芽	fission	分裂
fascicular cambium	束內形成層	fitness	適合度；適應度
feedback inhibition	回饋抑制；反饋抑制	fixing solution	固定液
female cone	雌毬果	flagella	鞭毛{複數}
female gametophyte	雌配子體	flagellum	鞭毛{單數}
female germ unit	雌性生殖單位	flagellum apparatus	鞭毛器
female receptacle	藏卵器托；雌生殖器托	flank meristem	側面分生組織
fenestrate	窗孔狀[的]	flesh	菌肉
fermentation	發酵	fleshy fruit	肉質果
ferredoxin	鐵氧化還原蛋白	fleshy root	肉質根
fertile frond	生殖葉；繁殖葉	flexuous hypha	性孢子受精絲
fertile pinna	生殖羽片；孕性羽片	flimmer	鞭茸
fertile pinnule	生殖小羽片；孕性小羽片	floccus	叢綿毛
fertility	稔性	flora	植物誌；植物相；植物區系
fertilization	受精；施肥	floral axis	花軸
fertilization tube	受精管	floral composition	植物相組成；植物區系組成
fertilized egg	受精卵	floral disc	花盤

floral element	植群成分	foliaceous thallus	葉狀地衣體
floral induction	開花誘導	foliage dressing	葉面施肥
floral initiation{flower initiation}	花芽發生	foliage leaf	營養葉
floral kingdom	植物區系界	foliage pinna	營養羽片
floral leaf	花葉	foliage shoot	葉枝
floral nectary	花蜜腺	folial gap	葉隙
floral organ	花部器官	folial trace	葉跡
floral part	花部器官	foliar diagnosis	葉診斷
floral relation	植物區系親緣	foliar fertilization	葉面施肥
floral stimulus	開花刺激	foliation	發葉；萌芽方式
floral tube	花筒	foliose lichen	葉狀地衣
floral zone	植物區系帶	follicle	蓇葖果
floret	小花	food chain	食物鏈
floridean starch	紅藻澱粉	food web	食物網
florigen	開花激素	foot cell	足細胞
floristic composition	植物相組成；植物區系組成	foot layer	底層
floristic element	植群成分	forcing variety	促成栽培用品種
floristic geography	植物區系地理學	forest	森林
floristics	植相學	forest physiognomy	林相
florogenesis	植物區系發生	form	變型
florology	植物區系學	formation	群系
floss	絨毛	formation-class	群系綱
flower	花	formation-group	群系組
flower bud	花芽	formation-type	群系型
flower diagram	花式圖	formative tissue	形成細胞
flower formula	花式碼	fossil	化石
flower initiation{floral initiation}	花芽發生	fossil botany	化石植物學
flower vegetables	花菜類蔬菜	fossil forest	化石森林
flowering	開花	fossil fuels	化石燃料
flowering hormone	開花激素	fossil plant	化石植物
flowering plant	開花植物	founder cells	創始細胞
fluid-mosaic model	流體鑲嵌模型	founder effect	創始者效應
fluitante	漂浮植物	fragmentation	斷裂；破碎化{生態}
		free cell formation	游離細胞形成
		free cross pollination	自由異花授粉
		free energy	自由能

free nuclear stage	游離核時期	funiculus{funicle}	珠柄；菌絲索{真菌}
free nuclei	游離核	funnel-shaped corolla	漏斗狀花冠
free pollination	自由授粉	furcate hair	分叉毛
free space	自由空間	fused plasmodium	併合原質團
free-central placentation	自由中軸胎座型；獨立中央胎座型	fusiform initial	紡錘狀始源細胞
free-living nitrogen fixation	非共生固氮作用		
freezing injury	凍害		
frequency	頻度；頻率		
frequency center	頻度中心		
fresh water organisms	淡水生物		
frond	蕨葉；棕櫚葉；葉狀體{藻；蘚苔類}		
front flagellum	前鞭毛		
frost	霜害		
fruit	果實		
fruit body	子實體		
fruit receptacle	果托		
fruit vegetables	果實類蔬菜		
fruiting body	子實體		
fruiting shoot	結果枝		
frustule	矽質殼{矽藻}		
frutex	灌木		
fruticose lichen	枝狀地衣		
fruticose thallus	枝狀地衣體		
fucoxanthin	墨角藻黃素；岩藻黃素		
fumarprotocetraric acid	富馬原島衣酸		
fundamental respiration	基本呼吸作用		
fundamental system	基本系統		
fundamental tissue	基本組織		
fundamental tissue system	基本組織系統		
fungus	菌絲組織		
fungus tissue	菌絲組織		
funicle{funiculus}	珠柄；菌絲索{真菌}		
funicular cord	菌絲索		

G

galea	盔瓣	gene flow	基因流動
gametangia	配子囊{複數}	gene frequency	基因頻率
gametangium	配子囊{單數}	gene pool	基因池
gamete	配子	genealogy	系譜學；族譜學
gametic meiosis	配子減數分裂	genera	屬{複數}
gametophore	配子囊柄	general veil	外菌幕
gametophyte	配子體	generalist species	廣幅種；廣域種
gametophyte generation	配子體世代	generative cell	生殖細胞
gamogenesis	配子結合生殖；有性生殖[作用]	generative hyphae	生殖菌絲
gamogony	配子結合生殖；有性生殖	generative nucleus	生殖核
Gamopetalae	合瓣花類；合瓣花區	generative tissue	生殖組織
gamopetalous	合瓣的	genetic code	遺傳密碼
gamopetalous corolla	合瓣花冠	genetic drift	基因漂變；遺傳漂變
gamopetalous flower	合瓣花	genetic engineering	基因工程；遺傳工程
gamopetalaly	合瓣	genetic equilibrium	遺傳平衡
gamosepal	萼片合生	genetic isolation	遺傳隔離
gamosepalous calyx	合生萼	genetic recombination	基因重組
gamosepaly	合生萼	genetic translation	基因轉譯；遺傳轉譯
gamotogenesis	配子形成過程	genome	基因體
ganglioneous hair	節分枝毛	genome segregation	基因體組分離
garden species	園藝種	genomic library	基因體庫
garden variety	園藝品種；栽培品種	genospecies	基因型種
gel	凝膠	genotype	基因型
gelatinous fiber	膠質纖維	genovariation	基因突變
gelatinous sheath	膠質鞘	genus	屬
gemma	芽孢；孢芽；無性芽	geobotany	地[理]植物學
gemma cup	芽孢杯；孢芽杯；無性芽杯	geocryptophyte	地下芽植物
gemmae	芽孢；孢芽；無性芽{複數}	geoecotype	地理生態型
gemmae-receptacle	芽皿；孢芽托	geoflora	古植物區系
gene	基因	geographical isolation	地理隔離
		geographical strain	地理品系
		geographical substitute	地理替代
		geographical variety	地理變種
		geological succession	地質演替
		geophyte	地下芽植物
		geotropism	向地性

germ cell	生殖細胞	Golgi lamella	高基薄層
germ sporangium	芽孢子囊	Gondwana flora	岡瓦納植物相
germination	萌芽；萌發	gongyliidius	蟻菌球體
germplasm	種原	gonimoblast	產孢絲
gibberellin	吉貝素；激勃素	goniotreme	頂角花粉粒
Gigantopteris flora	大羽蕨狀植物相	gonium	生殖母細胞；性原細胞
gill	菌褶	gonocyte	生殖母細胞{如水綿}
gill lamella	菌褶薄層	gonophore	雌雄蕊柄
girdling	環狀剝皮	gonophyll	生殖葉
gland	腺體	gonoplasma	精原質
glandular hair { secretory hair }	腺毛	gourd	瓠果；瓜果
glandular scale	腺鱗	gradual ecospecies	漸進生態種
glandular tapetum { secretory tapetum }	腺質營養層	grafting	嫁接
glans	堅果	grain	穀粒
gleba	產孢組織	grana	葉綠餅{複數}
gleolichen	膠質地衣	grand period of growth	最大生長期
gliding bacteria	滑行細菌；滑走性細菌	grand phase of growth	最大生長期
gliding growth	滑動生長	granum	葉綠餅{單數}
globular embryo	球型胚	grassland	草原
glochidium	鈎毛	grassland ecology	草原生態學
gloeovessel	膠囊體管	gravitropism	受地心引力影響之生長
glomerule	團繖花序	grazing succession	放牧演替
glossopterid	舌葉蕨狀植物	gross photosynthesis	光合成總量
Glossopteris flora	舌葉蕨狀植物相	ground meristem	基本分生組織
glucose	葡萄糖	ground tissue	基本組織
glume	穎	ground tissue system	基本組織系
glycerol	甘油	growing point	生長點
glycogen	肝糖；肝糖；糖原	growing tip	生長頂點
glycolysis	糖解[作用]	growth	生長
glycoside	[糖]苷	growth cone	生長錐
glyoxylate cycle	乙醛酸循環	growth curve	生長曲線
glyoxysome	乙醛酸體	growth form	生長型
Golgi body	高基[氏]體	growth movement	生長運動
		growth periodicity	生長週期性
		growth promoter	生長促進物質
		growth rate	生長速率

growth regulator	生長調節劑
growth rhythm	生長節律；生長韻律
growth ring	生長輪
growth substance	生長物質
guanidophosphate	鳥糞素磷酸鹽
guanine	鳥糞嘌呤
guard cell	保衛細胞
guard cells	保衛細胞
gum canal	樹膠溝
guttation	泌液作用
gymnocarp	裸囊果
gymnosperm	裸子植物
gymnosperms	裸子植物類
gymnothecium	裸囊體
gynandromorph	雌雄嵌合體
gynobase	雌蕊基
gynoecium	雌花器
gynogenesis	單雌生殖；雌核發育
gynophore	雌蕊柄；子房柄
gynostegium	合蕊冠
gynostemium	合蕊柱

H

H body	H 孢體	helical thickening	螺紋加厚
habit	習性	helicospore	螺旋孢子
habitat	棲地	heliotropism	向日性
habitat gradient	棲地梯度	helobial endosperm	澤瀉目型胚乳
habitat segregation	棲地隔離	helobial type endosperm	澤瀉目型胚乳
hadrom	導水組織	helophyte	沼生植物
hadrome	導水組織	hemianatropous ovule	橫生胚珠
half-bordered pit-pair	半重緣紋孔對	hemicellulose	半纖維素
half-inferior ovary	半下位子房	hemicryptophyte	地面芽植物；半地中植物
half-tetrad	半四分子	hemicryptophyte climate	溫帶氣候；半地中植物氣候
halodrymum	紅樹林；紅樹林群落	hemicyclic flower	半輪生花
halophobe	嫌鹽植物	hemi-form	冬夏孢型
halophyte	鹽生植物	hemiparasite	半寄生植物
hamathecium	囊間組織	hemispore	半孢子
hand pollination	人工授粉	hemitropous ovule	橫生胚珠
haplochlamydeous	單層周緣嵌合體{周緣	herb	草本
periclinal chimaera	外層組織與其他部不同源的嵌合體}	herb layer	草本層
haploid	單倍體	herb zone	草本帶
haplostele	單中心柱	herbaceous	草本[的]
haplostemonous stamen	單輪雄蕊	herbaceous stem	草本莖
hapteron	菌索基	herbarium	臘葉標本館；植物標本館
haptonema	附著鞭毛	herbicide	除草劑
hardening of tissues	組織硬化	herbivorous	草食[性]的
hardiness	健化；硬化	heredity	遺傳
hardwood	闊葉樹；闊葉樹材	hermaphrodite	雌雄同體；兩性花
Hardy-Weinberg law	哈溫定律	hesperidium	柑果
Hartig net	哈氏網	hetereu-form	轉主全孢型
haustoria	吸器{複數}	heterobasidium	異擔子
haustorial root	吸足	heterocaryon	異核體
haustorium	吸器{單數}	heterocaryosis	異核現象
heart-shape embryo	心形胚	heterocellular ray	異型木質線
heartwood	心材	heterocyst	異形[細]胞
helical phyllotaxy	螺旋狀葉序		

heteroecious	雌雄異體的；轉主寄生的	heterozygous	異型結合；異[基因]型組合[的]
heteroecism	轉主寄生[現象]	hexapetalous	[具]六花瓣的
heterogamete	異形配子	hexasepalous	[具]六萼片的
heterogamy	異形配子結合	higher plant	高等植物
heterogeneous tissue	異質組織	Hill reaction	希爾反應
heterogony	雌雄蕊異型	hill seeding	點播
heterokaryotic	異核的	hilum	種臍
heterokont	異鞭毛[的]	hinge cell	鉸合細胞
heterokonts	異鞭毛群	hip	薔薇果
heteromerous lichen	異層地衣	histogen	組織原
heteromorphic	異形的	histone	組織蛋白
heteromorphic alternation of generations	異形世代交替	histophysiology	組織生理學
heterophylly	異形葉	historical development	歷史發育
heterophyte	異營植物	historical plant geography	歷史植物地理學
heteroplastid	異形色素體	holantarctic disjunction	泛南極間斷分布
heteroploid species	異倍體物種	holarctic disjunction	泛北極間斷分布
heterosis	雜種優勢	holarctic origin	泛北極起源
heterosporangium	異形孢子囊	holdfast	附著器；固著器
heterospore	異形孢子	hole seeding	點播；穴播
heterosporophyte	異形孢子體	hollow style	中空花柱
heterosporous	異形孢子的	holobasidium	無隔擔子；同擔子
heterostyly	花柱異型性	holocarpic reproduction	整體產果式生殖
heterothallic	雌雄異體的	holomorph	全型
heterothallism	雌雄異體	holoparasite	全寄生
heterotrichy	異絲性	homeohydric plant	恆水植物
heterotristyly	三型花柱	homeostasis	[體內]恆定；穩態
heterotroph	異營生物	homeotic mutation	同源異型突變
heterotrophic organism	異營生物	homocellular ray	同型木質線
heterotrophic plant	異營植物	homoeomerous lichen	同層地衣
heterotrophy	異營	homogamete	同形配子
heterozygosity	異型接合性	homogamy	同形交配；雌雄同熟
heterozygote	異[基因]型合子	homogony	同型花蕊
		homokaryotic	同型核的

homologous chromosomes	同源染色體	hybrid seed	雜種種子
homologous organ	同源器官	hybrid species	雜交種
homology	同源；相同	hybrid tumor	雜交瘤
homoplastid	同型色素體	hybrid variety	雜交品種；雜交變種
homopolymer	同分子聚合體	hybrid vigor	雜種優勢
homosporangium	同形孢子囊	hybridization	雜交
homospore	同形孢子	hydathodal cell	排水細胞
homosporous	同形孢子的	hydathode	泌水器
homostyly	同型花柱	hydrarch	水生植物；濕生性
homothallic	雌雄同體的	hydrarch succession	濕生演替
homothallism	雌雄同體	hydroarch sere	濕生演替系列
homozygous	同型結合；同[基因]型組合[的]	hydrobiontic algae	水生藻類
hood	兜狀瓣	hydrocarbon	碳氫化合物；烴
horizontal vegetation zone	水平植被帶	hydrochore	水媒散播植物
hormogon	同夥體；段殖體；藻殖段	hydrocryptophyte	水下芽植物
hormogonia	同夥體{複數}；段殖體{複數}；藻殖段{複數}	hydroids	輸水組織{苔類}
hormogonium	同夥體；段殖體；藻殖段	hydrolysis	水解[作用]
hormone	荷爾蒙；激素	hydrolyzable tannin	水解單寧
host	寄主；宿主	hydrophilous plant	水媒植物
host specificity	寄主專一性	hydrophilous pollination	水媒傳粉；水媒授粉
host-parasite interaction	寄主-寄生生物相互作用	hydrophily	水媒傳粉；水媒授粉
host-parasite relationship	寄主-寄生生物關係	hydrophyte	水生植物
hot-spring organism	熱泉生物；溫泉生物	hydroponics	水耕
hülle cell	殼細胞	hydrosere	濕生演替系列
humanistic botany	人文植物學	hydrosporae	水媒散播植物
humus	腐植質	hydrospore	水孢子
hyalospore	無色孢子	hydrotropism	趨水性
hybrid	雜種	hydroxyl group	羥基；氫氧根
		hygrodrymium	熱帶雨林
		hygrophyte	濕生植物
		hymenial algae	子實層藻
		hymenial veil	菌環
		hymenium	子實層
		hymenolichen	擔子地衣
		hymenophore	子實層體
		hymenopode	子實層基

hymenopodium	子實層基	hysteresis	滯後[現象]
hypanthium	花托筒	hysterosteles	退行中柱
hypanthodium	隱頭花序	hysterothecium	縫裂囊殼
hypersensitivity	過敏性		
hypertonic	高滲透壓；高張的		
hypertonic solution	高張溶液		
hypertrophy	過度生長		
hypha	菌絲{單數}		
hyphae	菌絲{複數}		
hyphal body	菌絲體		
hyphal cord	菌繩		
hyphal knot	菌絲結		
hyphidium	層絲		
hyphopodium	附著枝		
Hypnosporangium	休眠孢子囊		
hypnospore	休眠孢子		
hypobasidium	下擔子		
hypocotyl	下胚軸		
hypocotyl-root axis	下胚軸-根軸		
hypocrateriform corolla	高碟形花冠		
hypodermis	下皮[組織]		
hypogynous flower	下位花		
hypogynous stamen	下位雄蕊		
hypogyny	子房上位		
hypophyll	菌肉下層		
hypophyllum	菌肉下層		
hypophysis	蒴台{苔蘚}；蒴托{苔蘚}；鱗盾{裸子植物}；囊托{真菌}；胚根原		
hypothallus	基質層		
hypothecium	囊層基		
hypotonic	低滲透壓；低張[的]		
hypotonic solution	低張溶液		
hyposalve	下殼面		
hypoxia	低氧		

I			
idioblast	異型細胞	incubous	蔽前式的
idioplasm	種原	incumbent cotyledon	背倚子葉
illegitimate pollination	無效傳粉	indefinite inflorescence	無限花序
imbibant	浸潤體；吸漲體	indehiscent	不開裂的
imbibition	浸潤[作用]；吸漲[作用]	indehiscent fruit	閉果
imbibition water	吸漲水	independent assortment	獨立分離
imbricate	覆瓦狀[的]	indeterminate growth	無限生長
imbricate phyllotaxy	覆瓦狀葉序	indicator plant	指標植物
imidazole alkaloid	咪唑類生物鹼	indicator species	指標種
impedicellate	無小花梗的	indifferent species	隨遇種
imperfect flower	單性花	indigenous species	本地種
imperfect fungi	不完全菌	indoleacetic acid	吲哚乙酸
imperfect stage	不完全階段	indolylalkylamine	吲哚基烷基胺類生物鹼
imperfect state	不完全階段	alkaloid	
impermeability	不透性	induced transformation	誘導轉形
impermeable membrane	不透性膜	induction period	誘導期
impermeable seed	不透水種子	induction phase	誘導期
importance value	重要值	indumentum	被毛
impression fossil	印痕化石	indusium	孢膜；囊群膜{單數}
improved breed	改良品種	inferior ovary	下位子房
improved variety	改良品種	infiltration capacity	滲入容量
in situ	原位[的]	inflorescence	花序
in vitro	試管內[的]；離體[的]	influent species	影響種
in vivo	活體內[的]	infranodal canal	節下痕；節下溝道
inbred variety	自交系品種	infrapetiolar bud	葉柄下芽
inbreeding	近親繁殖	infructescence	果序
incidental species	偶見種	initial	初始[的]
incipient plasmolysis	初始質離	initial areal	初始分布區
incipient wilting	初始凋萎	initial community	先驅群落
included phloem	內涵韌皮部	initial region	初始分布區
included veinlet	內涵小脈	initial ring	初始環
incomplete flower	不完全花	initial species	初始種
incomplete leaf	不完全葉	innate anther	基著[花]藥；底著[花]藥
		inner aperture	紋孔內口
		inner bark	內皮{樹皮}

inner cephalodium	內衣癭	interfascicular phloem	束間韌皮部
inner glume	內穎	interfascicular region	束間區
inner integument	內珠被	intermediary metabolism	中間代謝
inner investment	內包膜	internal phloem	內生韌皮部
inner perianth	內花被	internal seed coat	內種皮
inner phloem	內生韌皮部	internal valve	內殼面
inner root-sheath	內根鞘	internode	節間
inorganic	無機[的]	internuclear symbiosis	核間共生
insect pollination	蟲媒授粉	interphase	間期{細胞週期}
insect trapping	捕蟲運動	intersex	雌雄間體
insect-catching leaf	捕蟲葉	intersexuality	雌雄間性
insectivorous plant	食蟲植物	interspecies	種間
insula	網眼	interspecies adaptation	種間適應
insular species	島嶼種；[島嶼]隔離種	interspecies competition	種間競爭
intectate	無頂蓋層[的]	interspecific competition	種間競爭
integument	珠被	intervarietal free	品種間自由異花授粉
integument tapetum	珠被營養層；珠被絨氈層	pollination	
interascal	囊間假薄壁組織	intervessel pitting	管間紋孔
pseudoparenchyma		interxylary phloem	木質部間韌皮部
intercalary	間生[的]	interzonal vegetation	地帶間植被
intercalary growth	間生生長	intine	花粉內壁
intercalary meristem	間生分生組織	intine-held protein	[花粉]內壁蛋白
intercalated pinnule	間生小羽片	intrafoliaceous stipules	葉內側托葉
intercellular bridge	胞間橋	intralamellar	層狀構造內的
intercellular canal	胞間道	intranuclear symbiosis	核內共生
intercellular cavity	胞間腔	intraspecies	種內
intercellular secretory	胞間分泌組織	intraspecies aggregation	種內聚集
tissue		intraspecific competition	種內競爭
intercellular space	細胞間隙	intraxylar phloem	內涵韌皮部
intercontinental	洲際間斷分布	intrazonal vegetation	地帶內植被
disjunction		intrinsic speciation	內因性種化
intercostal area	脈間區	introduced plant	引進植物
interfascicular cambium	束間形成層	introduced species	引進種
interfascicular	束間連接組織	introduced variety	引進品種
conjugative tissue		intron	內含子
		introrse anther	內向花藥

intrusive growth	侵入生長	isotonic	等滲透壓的；等張的
intussusception growth	內填生長	isotonic coefficient	等滲透壓係數
inulin	菊糖	isotonic contraction	等張力性收縮
invading species	入侵種	isotonic pressure	等滲透壓
inversion	翻轉{花部}；倒位{染色體}	isotonic solution	等滲透壓溶液
involucel	小總苞	isotonicity	等滲透壓性；等張力性
involucre	總苞；蒴苞	isotope	同位素
involucret	總苞；蒴苞	isotope technique	同位素技術
ion	離子		
ionophore	離子導體；離子運載物		
irregular corolla	不整齊花冠		
irregular dominance	不規則顯性		
irregular flower	不整齊花		
irregular multiplication	不規則倍增		
irritability	感應性		
isidium	裂芽		
island disjunction	島嶼狀間斷分布		
isobilateral leaf	等面葉		
isoflavone	異黃酮		
isogamete	同形配子		
isogamous sexual reproduction	同形配子有性生殖		
isogamy	同形配子結合		
isolated seed production	隔離採種		
isolated species	隔離種		
isolation	隔離		
isomer	異構物		
isomorphic	同形的		
isomorphic alternation of generations	同形世代交替		
isoosmotic	等滲透壓的；等張的		
isoosmotic solution	等滲透壓溶液		
isopollen line	等花粉線		
isospore	同形孢子		
isosporous	同形孢子的		

J

Jordanon	約氏種
Jordan's species	約氏種
juicy	多肉的；多汁的

K

karyogamy	核融合
karyoid	核狀體
karyolymph	核液
karyomixis	核融合
karyoplasm	核質
karyoplasmic ratio	核質比
karyotheca	核膜
katabolism	異化代謝
keel	龍骨瓣
kelp	大型褐藻
kinetin	激動素；細胞裂殖素
kinetochore	著絲點
kingdom	界{分類}
kingdom Fungi	真菌界；菌物界
Knop solution	諾普培養液
Kranz anatomy	花環解剖
Kranz structure	花環構造
Krebs cycle	克氏循環
krummholz	高山矮盤灌叢

L

L1 layers	L1 層{分生組織}	Laurasia flora	勞亞植物相
L2 layers	L2 層{分生組織}	law of limiting factor	限制因子定律
L3 layers	L3 層{分生組織}	LDD{long-distance dispersal}	遠距傳播；遠距播遷
label	唇瓣	leaching	淋溶
labellum	唇瓣	leaf	葉
labia	唇{複數}	leaf abscission	葉片脫落
labiate corolla	唇形花冠	leaf apex	葉尖
labium	唇{單數}	leaf area	葉面積持續期
lacinule	小裂片	duration{=LAD}	
LAD{leaf area duration}	葉面積持續期	leaf area index{=LAI}	葉面積指數
laesura	裂痕	leaf area ratio{=LAR}	葉面積比
lag phase	滯留期	leaf armor	葉胄{蘇鐵類}
LAI{leaf area index}	葉面積指數	leaf arrangement	葉序
lamella	[薄]板；[薄]片；瓣； 菌褶	leaf axil	葉腋
lamina	葉片	leaf base	葉基
laminal placentation	全面胎座型	leaf blade	葉片
laminarin	海帶多醣；昆布多醣	leaf bud	葉芽
landscape ecology	地景生態學	leaf buttress	葉原座
LAR{leaf area ratio}	葉面積比	leaf cushion	葉座
late wood	晚材；秋材	leaf gap	葉隙
latent bud	潛伏芽	leaf margin	葉緣
lateral branch	側枝	leaf mass fraction	葉重比
lateral bud	側芽	leaf mass ratio	葉重比
lateral conjugation	側面接合	leaf mosaic	葉鑲嵌
lateral meristem	側生分生組織	leaf nodule	葉瘤
lateral organ	側生器官	leaf primordium	葉原
lateral root	側根	leaf scar	葉痕
lateral vein	側脈	leaf sheath	葉鞘
latex cell	乳汁細胞	leaf size class	葉面積等級
latex duct	乳汁管	leaf succulent	肉葉植物
laticifer	乳汁器	leaf tendril	葉卷鬚
laticiferous cell	乳汁細胞	leaf thorn	葉刺
laticiferous tube	乳汁管	leaf trace	葉跡
		leaf weight density	葉重量密度

leaf weight	葉重比	life cycle	生活周期
ratio{=LWR}		life history	生活史
leaflet	小葉	life-form	生活型
leaf-size class	葉級	life-form spectrum	生活型譜
leakage	滲漏	ligase	連接酶
legume	豆科植物；莢果	light compensation point	光補償點
leguminous bacteria	根瘤菌	light favored seeds	好光[性]種子
lemma	外稃	light germinated spore	光發芽孢子
lemurian dispersal-pattern	狐猴式分布類型	light germination	光發芽
lemurian	狐猴式洲際間斷分布	light harvesting	集光性葉綠素蛋白複合
intercontinental		chlorophyll-protein	物
disjunction		complex	
lenticel	皮孔{單數}	light inhibited seeds	嫌光[性]種子
lenticelle	皮孔{單數}	light inhibition	光抑制
lenticels	皮孔{複數}	light reaction	光反應
lenticular transpiration	皮孔蒸散	light requirement	需光量
leptoids	養分輸送組織{苔類}	light saturation point	光飽和點
leptoma	薄壁區{特指松樹花粉的遠極薄壁區}	light seed	需光種子
leptome	無維管韌皮部	light sensitive seed	光敏感種子
leptophyll	微小葉{生態}	lignification	木質化
leptosporangium	薄壁孢子囊	lignin	木質素
leucoplast	白色體	lignosa	木本植物
LHCP	集光性葉綠素蛋白複合物	ligulate corolla	舌狀花冠
liana	木質藤本；藤本植物	ligule	葉舌；舌狀花瓣
libriform fiber	真木纖維	limb	冠簷
lichen	地衣	lime-constant	石灰岩植物群落
lichen flora	地衣相	association	
lichen heath	地衣石南灌叢	limiting factor	限制因數
lichen tundra	地衣凍原	line intercept method	直線截取法
lichen-gonidia	地衣藻胞	linear migration	直線遷移
lichenin	地衣多醣	linear tetrad	線形四分子
lichenology	地衣學	linkage	連鎖
lid	蓋；蒴蓋{苔蘚}	linopterid	網脈蕨狀植物
		linseed	亞麻仁；亞麻子
		linseed oil	亞麻仁油；亞麻子油
		lipid	脂質

list quadrat	表列方形樣區	lysigenous secretory tissue	破生分泌組織
lithocarp	化石果	lysigenous space	破生間隙
lithocyst	晶細胞	lysis	裂解
lithophyll	化石葉	lysogenic bacteria	溶原菌
lithophyte	石生植物	lysogenic viruses	溶原性病毒
litter	凋落物；枯枝落葉	lysogenic phage	溶原性噬菌體
liverwort	蘚類植物	lysosome	溶體
loam soils	壤土		
LO-analysis	明暗分析		
lobe	裂片		
local flora	地方植物誌		
local population	地方族群		
local variety	地方品種		
loci	基因座{複數}		
locule	子房室；藥室		
locus	基因座{單數}		
lodging	倒伏		
lodicule	鱗被；漿片		
loment	節莢		
long chain polymers	長鏈聚合物		
long shoot	長枝		
long-day plants	長日[照]植物		
long-distance dispersal	遠距傳播；遠距播遷		
longitudinal dehiscence	縱裂		
longitudinal ring tetrad	垂直環狀四分子		
longitudinal rod tetrad	垂直棒狀四分子		
longitudinal section	縱切面		
loop cell	圓頂細胞		
loop-like root	曲膝根		
LO-pattern	明暗型		
lower plant	低等植物		
lowerland plant	低地植物		
lumen	網眼		
LWR{leaf weight ratio}	葉重比		
lycophyte	石松類植物		

M

macrandrous species	[間生藻的]小精胞種
macroconidium	大型分生孢子
macroelement	大量元素
macroevolution	巨觀演化
macrofibril	大纖維
macrolichen	大型地衣
macromolecule	大分子
macronucleus	大核
macronutrients	大量營養素
macrophage	巨噬細胞
macrophyll	大葉{演化}; 大型葉 {生態}
macrophyte	大型植物
macrosporangiate strobilus	大孢子囊穗
macrosporangium	大孢子囊
macrospore	大孢子
macrosporophyll	大孢子葉
macrozoospore	大型動孢子
magniacritarch	大型疑源類
magnoliids	木蘭類群
major element	主要元素
major veins	主脈
malacophily	蝸媒
male cell	雄細胞
male cone	雄毬[花]
male gametophyte	雄配子體
male germ unit	雄性生殖單位
male nucleus	精核; 雄核
male parthenogenesis	孤雄生殖
male receptacle	雄托
male sterile	雄不稔; 雄不育
mallee	桉樹林{澳洲的}
mallee scrub	桉樹灌叢{澳洲的}

maltase	麥芽糖酶
mangrove	紅樹林
mangrove forest	紅樹林
mannitol	甘露醇
manocyst	受精乳突
mantle	殼套
Marchantiophyta	蘚門
marginal initial	邊緣始原細胞
marginal meristem	邊緣分生組織
marginal placentation	邊緣胎座型
marginal soralia	鑲邊粉芽堆
marginal vein	緣脈
margo	紋孔闊緣
mass flow	質流
mass pollination	集團傳粉; 集團授粉
massula	花粉小塊{單數}; 孢子 團塊{單數}
massulae	花粉小塊{複數}; 孢子 團塊{複數}
mastigoneme	鞭茸
mating type	交配型
matric potential	基質勢
maturation region	成熟區
maturation zone	成熟區
mature community	成熟群落
mechanical tissue	機械組織
medulla	髓
medullary phloem bundle	髓韌皮束
medullary ray	髓[射]線; 木質線
medullary sheath	髓鞘
medullated protosteles	髓化原生中柱
megagamete	雌配子
megagametophyte	雌配子體; 大配子體
meganucleus	大核

megaphanerophyte	大型地上植物{30公尺以上}	mesocarp	中果皮
megaphyll	大葉{演化};大型葉{生態}	mesocolpia	溝間區{複數}
megasporangia	大孢子囊{複數}	mesocolpium	溝間區{單數}
megasporangium	大孢子囊{單數}	mesocotyl	中莖;中胚軸
megaspore	大孢子	mesogamy	中部受精
megaspore haustorium	大孢子吸器	mesome	中枝
megaspore mother cell	大孢子母細胞	mesonexine	孢粉外壁內中層
megaspore tetrad	大孢子四分體	mesophanerophyte	中型地上植物{8~30公尺}
megasporocyte	大孢子母細胞	mesophloem	中韌部;樹皮中層
megasporogenesis	大孢子形成;大孢子發生	mesophyll	葉肉;中型葉{生態}
megasporophyll	大孢子葉	mesophyll tissue	葉肉組織
meiocyte	母細胞	mesophyte	中生植物
meiosis	減數分裂	mesopodium	孔間區
meiosis I	減數分裂 I	mesosere	中生演替序列
meiosis II	減數分裂 II	messenger RNA	傳訊 RNA
meiosporangium	減數分裂孢子囊	metabolic control	代謝控制
meiospores	減數孢子	metabolic pool	代謝庫
meiotic division	減數分裂	metabolic regulation	代謝調節
melissopalynology	蜂蜜孢粉學	metabolic type	代謝類型
melittopalynology	蜂蜜孢粉學	metabolism	新陳代謝
membrane potential	膜電位	metabolite	代謝物
Mendel's first law	孟德爾第一定律	Metachlamydeae	合瓣花類
Mendel's second law	孟德爾第二定律	metaphase	中期{細胞周期}
mentha-camphor	薄荷腦	metaphloem	晚熟韌皮部
mericarp	分果瓣	metaxenia	果實直感
meristele	中柱分軸	metaxylem	晚熟木質部
meristem	分生組織	metoecism	轉主寄生[現象]
meristem region	分生組織區	MGU	雄性生殖單位
meristem zone	分生組織區	microbes	微生物
meristematic tissue	分生組織	microbody	微體;微粒體
meristemoid	類分生組織	microclimate	微氣候
mesarch	中始式	microcoenosis	小群落
mesarch sere	中生演替序列	microcommunity	小群落
		microconidium	小型分生孢子
		microelement	微量元素

microevolution	微演化	midday depression of photosynthesis	光合"午休"
microfibril	微纖維	middle lamella	中膠層
microfilament	肌動蛋白絲；微絲	middle layer	中層
microgamete	雄配子	middle teeth	中齒
microgametophyte	雄配子體；小配子體	midrib	中肋
microhabitat	微棲地	migrant plant	遷移植物
microlichen	微型地衣	migratory circle	遷移圈
micrometer	測微尺	migratory plant	遷移植物
micromolecule	小分子	mimicry	擬態
micronucleus	小核	mineral	礦物質
micronutrients	微量營養素	mineral element	礦物元素
micro-organism	微生物	mineral nutrition	礦物營養
microphage	小噬菌體	minimum quadrat area	最小樣方面積
microphyll	小葉{演化}；小型葉 {生態}	minor element	微量元素
microphyllous	小葉的；小型葉的	minor veins	微脈
microphyte	微細植物	microphanerophyte	小型地上植物{2~8 公 尺}
microphytobenthos	底棲微藻	mistranslation	轉譯錯誤
micropinocytosis	微胞飲現象	mitochondria	粒線體{複數}
micropylar chamber	珠孔室	mitochondrial sheath	粒線體鞘
micropylar end	珠孔端	mitochondrion	粒線體{單數}
micropylar haustorium	珠孔吸器	mitosis	有絲分裂
micropyle	珠孔	mitosporangium	有絲分裂孢子囊
microsporangium	小孢子囊	mitotic spindle	紡錘絲
microspore	小孢子	mixed bud	混合芽
microspore mother cell	小孢子母細胞	mixed donors crosses	混合花粉交配
microspore tetrad	四分小孢子	mixed inflorescence	混合花序
microsporocyte	花粉母細胞；小孢子母 細胞	mixed pollination	混合授粉
microsporogenesis	小孢子發生	molecular adaptation	分子適應
microsporophyll	小孢子葉	molecular botany	分子植物學
microsubspecies	小亞種	monad	單粒花粉
microtaxonomy	微分類學	monadelphous stamen	單體雄蕊
microtherm	低溫植物	monadoxanthin	藍隱藻黃素
microtubule	微管	monangial sorus	單生孢子囊堆；單生孢 子囊群

monangium	單生孢子囊堆；單生孢子囊群	monosporic embryo sac	單孢子胚囊
monarch	單原型	monostele	單體中柱
mono periclinal	單層周緣嵌合體	monotopic origin	單境起源
chimaera		monoxeny	單主寄生
monocarpic plant	單熟性植物；單次結實性植物	monsoon forest	季風雨林
monocarpy	單次結實	montane mossy forest	山地苔蘚林
monochasium	單歧聚繖花序	morphogenesis	形態發生
monochogamy	雌雄同熟	morphology	形態學
monoclimax	單極盛相	morphology of vascular plant	維管[束]植物形態學
monocolpate	單溝	moss	苔類
monocotyledon	單子葉植物	moss forest	蘚苔林
monocyclic stele	單環中柱	moss heath	蘚苔石南灌叢
monodelphous stamen	單體雄蕊	moss layer	蘚苔層
monodominant	單優勢種群落	moss(y) forest	蘚苔林
community		moss-line	蘚苔線
monoecious	雌雄同株的	moss-quotient	蘚苔商數
monoecism	雌雄同株	moss-tundra	苔原
monogenesis	單系的；單源的	mossy forest	蘚苔林
monogenetic	單親生殖	mossy forest zone	蘚苔林帶
reproduction		mRNA	傳訊 RNA
monokaryotic	單核的	mucigel	黏質；黏液層
monolete	單裂縫的	mucilage canal	黏液道
monomers	單體	mucilage cavity	黏液腔
monomorphism	單型性	mucilage cell	黏液細胞
monophyletic	單系的；單源的	multicellular hair	多細胞毛
monophyletic	單源的；單系群的	multicellular organism	多細胞生物
monoploid sporophyte	單倍孢子體	multigene family	多基因家族
monopodial branching	單軸分枝	multigenic inheritance	多基因遺傳
monopodial sympodium	地下莖合軸叢生	multilineal variety	多系品種
monoporate	單孔的	multilocular sporangium	多室孢子囊
monosaccharide	單醣	multiple epidermis	複表皮
monosepalous	單花萼的	multiple fruit	多花果；複果
monospermy	單精入卵	multiple genes	多基因
monosporangium	單孢子囊	multiple perforation	多孔穿孔
		multiple pore	複管孔

multiseriate ray	多列木質線
murus	網脊
mustard oil	芥子油
mutagen	誘變劑；誘變因素
mutant	突變體；突變型
mutation	突變
mutualism	互利共生
mutualistic symbiosis	互利共生
mycelial strand	菌絲束
mycelium	菌絲體
mycology	真菌學
mycorrhiza	菌根{單數}
mycorrhizae	菌根{複數}
mycorrhizal fungi	菌根菌
mycorrhizas	菌根{複數}
mycorrhizal association	菌根結合；菌根共聚
myelin sheath	髓鞘
myrmecophily	蟻媒
myrmecophyte	親蟻植物
myxobacteriae	黏液細菌
myxosporangium	黏孢子囊
myxospore	黏孢子
myxoxanthin	藍藻黃素
myxoxanthophyll	藍藻葉黃素

N

nacre wall	珠光壁	neocytoplasm	新細胞質
nacreous wall	珠光壁	neodinoxanthin	新甲藻黃素
naked bud	裸芽	neofucoxanthin	新墨角藻黃素
naked flower	無被花	neoteny	幼態成熟；幼體生殖
nannandrous species	[間生藻的]大精胞種	neotropical	新熱帶的
nanophanerophyte	微型地上植物{2公尺以下}	neotropical floral kingdom	新熱帶植物區系界
nanophyll	細小葉{生態}	neotropis	新熱帶
nanoplankton	微型浮游生物	neoxanthin	新黃素
NAP{nonarboreal pollen}	非木本植物花粉；草本植物花粉	nervation	[葉]脈序；[葉]脈型
nastic movement	感性運動	nerve	葉脈
nasty	傾性；不定向運動	nested zoosporangium	疊生游孢子囊
native species	本地種	net photosynthesis	淨光合作用
native variety	本地品種；地方品種	net production	淨生產量
natural pollination	天然授粉	net vein	網狀脈
natural product	天然產物	net-like thickening	網紋加厚
natural selection	天擇；自然淘汰	netted venation	網狀脈序
natural succession	自然演替	neuropterid	脈葉蕨狀植物
natural thinning	天然疏伐；天然疏苗	neutral flower	中性花
natural vegetation	天然植被	neutral spore	中性孢子
nature reserve	自然保護區	neutralism	中立性共生
nearest neighbor method	最近鄰樹法	new shoot	新枝
neck canal cell	頸溝細胞	new taxon	新分類群
neck cell	頸細胞	nexine	[花粉]外壁內層
neck initial	頸源細胞	niche	棲位；區位
nectar	花蜜	niche breadth	棲位寬度
nectary	蜜腺	niche overlap	棲位重疊
needle	針葉	niche width	棲位寬度
needle wood	針葉[樹]材	nitrate plant	喜硝植物
needle-leaved forest	針葉樹林	nitrification	硝化作用
negative gravitropism	背地性	nitrogen cycle	氮循環
neighboring pollination	鄰花傳粉	nitrogen fixation	固氮作用
nematode tumor	線蟲瘤	nitrogenase	固氮酶
		nitrogenous base	含氮鹼
		node	節
		node order	節序

nodules	小節瘤；根瘤	nuclear segregation	核分離
nodum	節	nuclear tetrad	核四分子
nomotreme	規則萌發孔的花粉粒	nuclear type endosperm	核型胚乳；無壁式胚乳
nonarboreal	非木本植物花粉；草本	nuclei	核
pollen{=NAP}	植物花粉	nucleic acid	核酸
non-articulate laticifer	無節乳管	nucleic acid cycle	核酸周期
non-cellular organism	非細胞生物	nucleodepolymerase	核酸[聚合體]解聚酶
noncyclic electron flow	非循環式電子流	nucleoid	核狀體
noncyclic electron transport	非循環式電子傳遞	nucleolar organizer region	核仁組成區
noncyclic photophosphorylation	非循環式光合磷酸化	nucleoli	核仁
nonessential element	非必要元素	nucleolin	核仁素
nonglandular hair	非腺毛	nucleolinus	核仁內粒
nonporous wood	無孔材	nucleolus	核仁
non-random assortment	非隨機分離	nucleoplasm	核質
non-random segregation	非隨機分離	nucleoplasmic index	核質指數
non-reduction	[染色體]不減數	nucleoplasmic ratio	核質比率；核質比
nonseptate	無隔膜	nucleosome	核小體
non-specificity	非專一性	nucleotide	核苷酸
nonstoried cambium	非疊生形成層	nucleus	核；細胞核
nothotaxon	雜交分類群	nurse tissue	營養組織
notorrhizal embryo	胚根背倚胚	nut	堅果
NPC-classification	孢粉萌芽孔特徵分類	nutlet	小堅果
Nu particles	Nu 顆粒	nutrient	養分
nucellar cell	珠心細胞	nutrient cycle	養分循環
nucellar embryo	珠心胚	nutrient deficiency	養分缺乏
nucellar seedling	珠心苗	nutrient solution	培養液
nucellus	珠心	nutritional deficiency disease	營養缺乏症
nucellus embryo	珠心胚	nutritional deficiency symptom	營養缺乏病徵
nuclear body	[細菌中的]核狀體	nutritional deficiency zone	營養缺乏區
nuclear endosperm	核型胚乳；無壁式胚乳	nutritive root	營養根
nuclear envelope	核套膜	nutritive symbiosis	營養共生
nuclear membrane	核膜	nutritive tissue	營養組織
nuclear phenotype	核表現型		
nuclear sap	核液		

nyctinastic movement 感夜運動；睡眠運動

O

obdiplostemonous	外輪對瓣雄蕊	operculum	囊蓋{真菌}; 蒴蓋{苔蘚}
stamen		operon	操縱組
obligate anaerobe	絕對厭氧菌	opposite	對生
obligate parasite	絕對寄性物	opposite leaf	對生葉
oblique zygomorphy	斜向兩側對稱	opposite phyllotaxy	對生葉序
occasional parasite	偶然寄生物	opposite pitting	對生紋孔
ochrea	托葉鞘	oppositisepalous	對萼的
ocrea	托葉鞘	ora	內孔{複數}
octant	八分體	order	目
odontopterid	齒葉蕨狀植物	ordered tetrads	有序四分子
offshoot	分株; 分蘗	organ	器官
Okazaki fragments	岡崎[氏]片段	organ genus	器官屬
oligotrophic plant	貧養植物; 瘠土植物	organ physiology	器官生理學
ombrophobe	嫌雨植物	organ specificity	器官專一性
ombrophyte	喜雨植物	organelle	胞器
one-quantum theory	一光量子說	organic acid	有機酸
ontogenesis	個體發生; 個體發育	organic acidotrophic	有機酸營養湖
ontogenetic theory	個體發生學說	lake	
ontogeny	個體發生; 個體發育	organic base	有機鹼; 有機鹽基
oocyst	卵母細胞	organic compound	有機化合物
oogamy	卵配結合; 卵配生殖	organic environment	有機環境
oogonium	藏卵器	organic molecule	有機分子
oöplasmic segregation	卵質分離	organism	生物[體]; 有機體
ooplast	卵質體	organismal theory	有機體說
oosperm	受精卵	organogenesis	器官發生
oospore	卵孢子	organogeny	器官發生
open field culture	露地栽培	origin center	起源中心
open pollination	天然傳粉	origin of species	物種起源
open root	裸出根	original species	原始種
open tier	開放層	ornamentation	花紋; 紋飾
open vascular bundle	開放維管[束]	ornithophilous flower	鳥媒花
open venation	開放脈	ornithophilous	鳥媒授粉
operator	操作子	pollination	
		ornithophily	鳥媒
		orthogenesis	直系發生

orthoplacal embryo	子葉摺疊胚	oxyphile	喜酸植物
orthostichy	直列線	oxyphobe	厭酸植物
orthotropous ovule	直生胚珠		
os	內孔{單數}		
osmometer	滲透計		
osmoregulation	滲透調節		
osmosis	滲透作用		
osmotic concentration	滲透濃度		
osmotic potential	滲透位勢		
osmotic pressure	滲透壓		
outer aperture	紋孔外口		
outer glume	外穎		
outer integument	外珠被		
outer perianth	外花被		
outer phloem	外生韌皮部		
outer root-sheath	外根鞘		
ovary	子房		
ovary wall	子房壁		
over-growth	過度生長		
overtopping	越頂；聳出		
ovulate strobilus	大孢子囊穗；雌穗花		
ovule	胚珠		
ovuliferous scale	珠鱗		
oxidase	氧化酶		
oxidation	氧化[作用]		
oxidation quotient	氧化商		
oxidation-reduction enzyme	氧化還原酵素		
oxidation-reduction potential	氧化還原電位		
oxidation-reduction reactions	氧化還原反應		
oxidative phosphorylation	氧化磷酸化[作用]		
oxidizing enzyme	氧化酵素		
oxylophyte	酸土植物		

P

pad	葉枕；枕	Pangaea	盤古板塊
paedomorphosis	幼態成熟；幼體生殖	pangensis	泛生論
pairing of chromosomes	染色體配對	panicle	圓錐花序
palaeospecies	古生物種	panicled spike	散穗花序
palaeotropical floral kingdom	舊熱帶植物區系界	panicled thyrsoid cyme	密錐花序
palate	下唇瓣突	pantocolpate	散溝的
palea	內稃	pantoporate	散孔的
paleoalgology	古藻類學	pantropical distribution	泛熱帶分布
paleoareal	古分布區	papilionaceous corolla	蝶形花冠
paleobotany	古植物學	papilla	乳突[毛]
paleocarpology	古種子學	pappus	冠毛
paleocormophyte	古莖葉植物	PAR	光合有效輻射
paleoflora	古植物區系	paradermal section	平表皮切面
paleoherbs	古草本	paraflagellar body	副鞭[毛]體
paleophycology	古藻類學	parallel evolution	平行演化
paleophyte	古植代	parallel vein	平行脈
paleophytoecology	古植物生態學	parallel venation	平行脈
paleophytogeography	古植物地理學	paramylon{paramylum}	眼蟲澱粉；裸藻醣{單數}
paleophytosynchorology	古植物群落分布學	paramylum{paramylon}	眼蟲澱粉；裸藻醣{複數}
paleophytosynecology	古植物群落分布學	paraphyletic	駢系的；並系的
paleotropical disjunction	古熱帶間斷分布	paraphyses	側絲{複數}
paleoxylotomy	古木材解剖學	paraphysis	側絲{單數}
palisade parenchyma	柵狀薄壁組織	paraphysoid	類側絲
palisade	柵狀組織薄壁細胞	paraplectenchyma	假薄壁組織
parenchymatous cell		parasexual cycle	類有性生殖循環
palisade tissue	柵狀組織	parasexual reproduction	類有性生殖
palmate vein	掌狀脈	parasexuality	類有性生殖性
palmately compound leaf	掌狀複葉	parasite	寄生物
palmella	不定群體；膠群體	parasitic algae	寄生藻
palynology	孢粉學	parasitic plant	寄生植物
palynomorph	不詳微化石	parasitic root	寄生根
palynomorphology	孢粉形態學	parasporangium	副孢子囊；多分孢子囊
		paraspore	副孢子；多分孢子
		parastichy	斜列線

parasymbiosis	類共生	pedicel	小梗；花梗
parasyncolpate	{花粉}叉狀合流溝的	pedicellation	花梗形成；柄形成
parathecium	外囊盤被	pedicle	小梗；花梗
paratracheal parenchyma	順管薄壁組織；傍管薄壁組織	pedium	底層
parenchyma	薄壁組織	pedobiome	土壤生物群系
parenchyma cell	薄壁細胞	peduncle	花序梗；總梗
parenchyma sheath	薄壁組織鞘	peel method	撕片法
parenchymatous cell	薄壁細胞	pellicle	[蛋白質]表膜
parental ditype tetrad	親代雙型四分子	pellicular veil	絲膜狀菌幕
parichnos	通氣道	pellis	膜皮
parichnos scar	通氣道痕	peloria	反常整齊花
parietal cell	側膜細胞	peltate hair	盾狀毛
parietal layer	側膜層	peltate leaf	盾狀葉
parietal placentation	側膜胎座型	penduliflory	下垂性幹生花
parthenocarpy	單性結果	penicillus	帚狀枝
parthenogenesis	孤雌生殖	pentadelphous stamen	五體雄蕊
parthenospore	單性生殖孢子	pentapetalous	[具]五花瓣的
partitioning	分配	pentasepalous	[具]五萼片的
passage cell	通道細胞	pentose phosphate	磷酸五碳糖途徑
passive absorption	被動吸收	pathway	
passive transport	被動運輸	pepo	瓠果；瓜果
pathobiology	病理學	peraphyllum{ stipule }	托葉
pathogen	病原	perception	感受
pathogenesis	致病性	perennial	多年生
pathogenic bacteria	病原細菌	perennial plant	多年生植物
pathogenic microbe	病原微生物	perennial root	多年生根
pathogenicity	病原性	perennials	多年生植物
pathology	病理學	perfect flower	兩性花
PCR	聚合酶連鎖反應	perfect peristome	完全蒴齒；雙層蒴齒
peak metabolic rate	最大代謝率	perfect stage	完全階段；有性階段
pecopterid	櫛葉蕨狀植物	perfect state	完全階段；有性階段
pectin	果膠	perfoliate leaf	穿莖葉
pectinase	果膠酶	perforate	穿孔
pectinesterase	果膠酯酶	perforation plate	穿孔板
pedestal	葉枕；枕	perianth	萼{苔蘚}；花被
		perianth lobe	花被片

perianth segment	花被片	periphyte	附著植物
perianth tube	花被筒	periphyton	水生附著生物
periblem	皮層原	periplasm	周質{卵菌}
pericarp	果皮	periplasmoidal	周原質團營養層
perichaetial bract	雌苞葉	tapetum{plasmodial	
perichaetial leaf	雌苞葉	tapetum}	
perichaetium	雌[器]苞	periplasmodium	周緣質團
periclinal	平周的	periplast	周質體
periclinal chimera	周緣嵌合體	perisperm	外胚乳
periclinal division	平周分裂	perisporangiate	環生孢子囊的
periclinal wall	平周壁	perispore	孢子周壁
pericycle	周鞘	perisporium	周壁{孢子}
pericyclic fiber	周鞘纖維	peristome	蒴齒；蒴齒層
periderm	周皮	peristomium	蒴齒；蒴齒層
peridiole	小包	perithecium	子囊殼；子囊腔
peridiolum	小包	peritreme	赤道周邊萌發孔的花粉粒；周萌發孔的花粉粒
peridium	包被	perivascular fiber	環管纖維
perienchyma	周邊組織	permanent wilting	永久凋萎點
perigonial bract	雄苞葉	permanent wilting	永久凋萎點
perigynous flower	周位花	percentage	
perigynous stamen	周位雄蕊	permeability	透性
perigyny	周位	permeability coefficient	透性系數
perimedullary phloem	環髓韌皮部	permeable membrane	可透膜
perimedullary	環髓帶；環髓區	peroxisome	過氧化體
region{perimedullary		persistent sheath	宿存鞘
zone}		persistent synergid	宿存助細胞
perimedullary	環髓帶；環髓區	personate corolla	假面狀花冠
zone{perimedullary		petal	花瓣
region}		petal bundle	花瓣維管[束]
perimeristem	周邊分生組織	petaloid	花瓣狀
perine	周壁	petaloidy	花瓣化
perinuclear	核膜腔	petalous	有花瓣的
cisterna{perinuclear		petiole	葉柄
space}		petiolule	小葉柄
periphysis	緣絲	petrified wood	石化木
periphysoid	類緣絲		

petrophyte	岩生植物；石生植物	phloem fiber	韌皮部纖維
PGF{pollen growth factor}	花粉生長因子	phloem initial	韌皮部始原細胞
phaenerogam{phanerogam}	顯花植物；種子植物	phloem island	韌皮部島
phaerophyte{phanerophyte}	高位芽植物；地上植物	phloem loading	韌皮部卸載
phaeospore	暗色孢子；褐孢子	phloem mother cell	韌皮部母細胞
phage	噬菌體	phloem parenchyma	韌皮部薄壁組織
phagocytosis	吞噬作用	phloem parenchyma cell	韌皮部薄壁細胞
phalanges	雄蕊束{複數}	phloem parenchymatous cell	韌皮部薄壁細胞
phalanx	雄蕊束{單數}	phloem ray	韌皮部射線
phaerogam{phaerogam}	顯花植物；種子植物	phloeotracheide	韌皮部管胞
phaerophyta herbacea	草本地上植物	phorophyte	附載植物{被附生的植物}
phaerophyta immersa	紅樹林	phospholipids	磷脂[質]
phaerophyta scandentia	蔓性植物；藤本植物	photoactivation	光活化
phaerophyte climate	熱帶氣候；高位芽植物氣候	photoactive reaction	光活化反應
phaerophyte{phaerophyte}	地上芽植物	photoautotroph	光自營生物
phase specificity	位相專一性	photoautoxidation	光自動氧化
phasic development	階段發育；位相發育	photobiont	共生光合生物
phellem	木栓組織；木栓層	photocatalyst	光催化劑
phelloderm	栓內層；綠皮層	photochemical induction	光化學誘導
phellogen	木栓形成層	photoconvertible	光轉變
phelloid cell	擬木栓細胞	photogenic tissue	發光組織
phenological	物候現象	photoheterotroph	光異營生物
phenomenon		photoinduction	光誘導
phenotype	表[現]型	photolysis	光裂解[作用]
pheophytin	褐藻素；去鎂葉綠素	photometer	光度計
phialide	瓶梗	photon	光子
phialidic	瓶梗的	photooxidation	光氧化[作用]
phialophore	瓶梗托	photoperiodism	光週期現象；光週期性
phialospore	瓶梗孢子	photophase	光照階段
phloem	韌皮部	photophosphorylation	光[合]磷酸化[作用]
		photoreactivation	光活化
		photoreceptive organ	受光器官；感光體
		photoreduction	光還原
		photorespiration	光呼吸[作用]

photostage	光照階段	phyllode	假葉
photosynthate	光合作用產物	phylloidium	假葉
photosynthesis	光合作用	phyllome	生殖葉{古植物}; 葉性器官
photosynthesis curve	光合作用曲線	phyllosphere	葉圈{微棲地}
photosynthetic carbon reduction cycle	卡爾文循環	phyllotaxis	葉序
photosynthetic	光[合]磷酸化[作用]	phyllotaxy	葉序
phosphorylation		phylogenesis	親緣關係; 種系發生; 系統發生學; 譜系發生
photosynthetic product	光合作用產物	phylogenetic biology	譜系生物學
photosynthetic tissue	光合組織	phylogeny	譜系學
photosynthetic unit	光合單位	phylum	門{分類}{單數}
photosynthetically active radiation	光合有效輻射	physical barrier	物理障礙
photosystem	光系統	physiognomic categories	形相類目
photothermograph	光溫圖	physiognomic classification of community	群落形相分類
phototropism	向光性	physiognomic coverage diversity	形相覆蓋歧異度
phragmobasidium	有隔擔子	physiognomy	形相
phragmoplast	成膜體	physiologic species	生理種
phragmosome	成膜粒	physiological acidity	生理酸性
phragmospore	多隔孢子	physiological alkalinity	生理鹼性
phycobilin	藻膽素	physiological barrier	生理障礙
phycobilins	藻膽素	physiological speciation	生理種化
phycobilisome	藻膽體	physiological species	生理種
phycobiont	共生藻	physiological strain	生理品系
phycocolloid	褐藻膠	physiopathology	生理病理學
phycocyanin	藻藍素	phytal	植物的; 葉表性的
phycocyanobilin	藻藍素	phytal animal	葉表動物
phycoerythrin	藻紅素	phytoalexin	植物防禦素
phycoerythrobilin	藻紅素	phytochemical ecology	植物化學生態學
phycology	藻類學	phytochemistry	植物化學
phycoplast	藻膜體	phytochorology	植物分布學
phyla	門{分類}{複數}	phytochrome	[植物]光敏素
phylembryogenesis	胚發生	phytocide	除草劑
phyllidium	擬葉體		
phyllite	化石葉		
phylloclade	葉狀枝		

phytocoenology	植物群落學	pinocytosis vacuole	胞飲液胞
phytocoenosis	植物群落	pioneer community	先驅群落
phytocoenostics	植物群落學	pioneer species	先驅種
phytoecology	植物生態學	pistil	雌蕊
phytoferritin	植物鐵蛋白	pistillate	雌蕊的；雌花的
phytogeocoenosis	植物地理群落	pistillate flower	雌花
phytogeography	植物地理學	pistillate inflorescence	雌花序
phytograph	群落結構圖解	pistillate plant	雌株
phytohormone	植物激素	pistillode	退化雌蕊
phytolemma	植物皮膜	pit	孔；紋孔；{核果的}核
phytomass	植物量	pit aperture	紋孔口
phytoparasite	寄生植物	pit border	紋孔緣
phytopathogenic	植物病原的	pit canal	紋孔道
phytopathology	植物病理學	pit cavity	紋孔腔
phytophysiology	植物生理學	pit chamber	紋孔室
phytoplankton	浮游植物	pit membrane	紋孔膜
phytotomy	植物解剖學	pith	髓[部]；髓心
phytotron	人工氣候室	pith cast	髓模化石
phytovolatilization	植物揮發	pith fleck	髓斑
pigment	色素	pith ray	髓[射]線；木質線
pigment band	色素帶	pith rib meristem	肋狀分生組織
pigment cell	色素細胞	pit-pair	紋孔對
pigment granule	色素粒	pitted vessel	孔紋導管
pigment layer	色素層	pitting	紋孔式
pigment tissue	色素組織	placenta	胎座{單數}
pigment zone	色素帶	placentae	胎座{複數}
pileus	菌傘；菌蓋	placentation	胎座型
pinna	羽片{單數}	placodium	產囊原基層
pinna rachis	羽軸	plagioclimax	偏途頂極
pinnae	羽片{複數}	plagiotropous	斜生葉序
pinnate vein	羽狀脈	phyllotaxis	
pinnately compound leaf	羽狀複葉	plakea	皿狀體
pinnatopectinate	羽狀梳齒裂的	planaperturate	側[邊]萌發孔的
pinnule	小羽片	planation	扁化
pinocytosis	胞飲作用	plankton	浮游生物
pinocytosis channel	胞飲通道	plankton net	浮游生物採集網

plankton pulse	浮游生物消長	plant genetics	植物遺傳學
planospore	游孢子	plant geography	植物地理學
plant aetiology	植物病原學	plant histology	植物組織學
plant allelochemicals	植物相剋物質	plant history	植物歷史學
plant anatomy	植物解剖學	plant kingdom	植物界
plant autobiology	植物個體生物學	plant micromolecular	植物小分子系統學
plant autoecology	植物個體生態學	systematics	
plant biology	植物生物學	plant molecular	植物分子分類學
plant cell biology	植物細胞生物學	taxonomy	
plant cell morphology	植物細胞形態學	plant morphoanatomy	植物形態解剖學
plant cell physiology	植物細胞生理學	plant morphology	植物形態學
plant cellular taxonomy	植物細胞分類學	plant numerical	植物數值分類學
plant chemosystematics	植物化學系統分類學	taxonomy	
plant chemotaxonomy	植物化學分類學	plant organography	植物器官學
plant chorology	植物分布學	plant pathological	植物病理解剖學
plant chromosomology	植物染色體學	anatomy	
plant climatology	植物氣候學	plant pathology	植物病理學
plant community	植物群落	plant phenogenetics	植物發育遺傳學
plant comparative	植物比較解剖學	plant phylembryogenesis	植物胚胎系統發育學
anatomy		plant physioecology	植物生理生態學
plant cytodynamics	植物細胞動力學	plant physiological	植物生理解剖學
plant cytogenetics	植物細胞遺傳學	anatomy	
plant cytology	植物細胞學	plant physiological	植物生理生態學
plant cytotaxonomy	植物細胞分類學	ecology	
plant ecological anatomy	植物生態解剖學	plant physiology	植物生理學
plant ecological	植物生態地理學	plant population ecology	植物族群生態學
geography		plant quantitative ecology	植物計量生態學
plant ecology	植物生態學	plant reproduction	植物生殖生物學
plant ecology	植物生態形態學	biology	
morphology		plant serotaxonomy	植物血清分類學
plant embryology	植物胚胎學	plant succession	植物演替
plant experimental	植物實驗形態學	plant synecology	植物群落生態學
morphology		plant systematics	植物系統分類學
plant experimental	植物實驗分類學	plant taxonomy	植物分類學
taxonomy		plant teratology	植物畸形學
plant genecology	植物遺傳生態學	plant toxicology	植物毒理學

plant virology	植物病毒學	pleomorphy	多型性
plantlet	小植物	plerome	中柱原
plaque	溶菌斑	pleuronematic type	鞭毛刷狀；茸鞭狀
plaque count	溶菌斑計數	pleurorhizal embryo	胚根緣倚胚
plaque type mutant	溶菌斑型突變體	pleurotreme	側[邊]萌發孔的花粉粒
plasma	原生質；血漿	plot	樣區
plasma doctrine	原生質說	plumule	胚芽
plasma gel sheath	原生質凝膠鞘	plurilocular sporangium	多室孢子囊
plasma membrane	原生質膜	plurispore	多室孢子
plasmagene	細胞質基因	PMC {pollen mother cell}	花粉母細胞
plasmalemma	原生質膜	PMR	最大代謝率
plasmid	質體	pneumatophore	呼吸根
plasmodesma	原生質絲{單數}	pod	莢果
plasmodesmata	原生質絲{複數}	point mutation	點突變
plasmodium	變形菌體；多核原生質體	point-centered quarter method	中心點四分法
plasmogamospore	銹孢子	point-intercept method	樣點截取法
plasmogamy	原生質融合；胞質融合	polar axis	極軸
plasmolysis	質離[現象]	polar molecule	極性分子
plasmolysis degree	質離度	polar nuclei	極核{複數}
plasmolysis permeability	質離通透性	polar nucleus	極核{單數}
plasmolysis time	質離時間	polar spore	極生孢子
plasmon segregation	染色體外遺傳基因分離	polar translocation	極性運輸
plastid	色素體	polar view	極面觀
plastid inheritance	色素體遺傳	polarity	極性
plastid mutation	色素體突變	polarized segregation	電極化分離
plastid system of heredity	色素體遺傳系	pole	極
plastidome	色素體系	pollen	花粉
plastidotype	色素體型	pollen abortion	花粉退化
plate meristem	板狀分生組織	pollen analysis	花粉分析
platyclade	扁化枝	pollen basket	花粉籃
plectostele	編織中柱	pollen chamber	花粉室
pleiochasium	多歧聚繖花序	pollen diagram	花粉圖譜
pleiotropy	基因多效性	pollen drift	花粉漂流
pleomorphism	多型性	pollen flower	雄花

pollen grain	花粉粒	polycarpic plant	多熟性植物；多次結實性植物
pollen grain mitosis	花粉粒有絲分裂	polycyclic stele	多環中柱
pollen growth factor	花粉生長因子	polyderm	複皮層；多皮層
pollen hormone	花粉激素	polyembryony	多胚性
pollen lethal	花粉致死	polygamy	雜性；多配性
pollen mass	花粉塊	polygene	多基因
pollen mixture	混合花粉	polygenesis	多元發生
pollen mother cell	花粉母細胞	polygenic inheritance	多基因遺傳
pollen parent	花粉親	polymer	聚合體
pollen plate	花粉圖版；{蜂}花粉板	polymerase	聚合酶
pollen profile	花粉剖面圖	polymerase chain reaction	聚合酶連鎖反應
pollen restoration	花粉機能恢復	polymeric gene	等效異位基因
pollen sac	花粉囊；藥囊	polymerism	聚合性
pollen segregation	花粉分離	polymerization	聚合作用
pollen spectrum	花粉譜	polymerous	多基數的；多重的
pollen sterility	花粉不稔	polymorphic species	多型種
pollen stratigraphy	花粉層積學	polymorphism	多型性
pollen tetrad	花粉四分體	Polypetalae	離瓣花類群
pollen tetrahedron	四面錐形花粉	polypetalous	離瓣的
pollen tube	花粉管	polypetaly	多瓣性
pollen tube cell	花粉管細胞	polyphyletic	多元演化
pollen tube competition	花粉管競爭	polyphyletic	多源的
pollen tube nucleus	花粉管核	polyploid	多倍體
pollen zone	花粉帶	polyploid complex	多倍體複合群
pollenkitt	花粉鞘	polyploid species	多倍體種
pollination	傳粉；授粉	polyploidization	多倍體化
pollination drop	傳粉滴；授粉滴	polyploidy	多倍體性
pollination medium	傳粉媒介	polyploidy breeding	多倍體育種法
pollinator	傳粉者；授粉者	polyporate	多孔的
pollinia	花粉塊{複數}	polyribosome	多核糖體
pollinium	花粉塊{單數}	polysaccharide	多醣
polyad	多粒花粉	polysepalous	離萼的；多萼片的
polyadelphous stamen	多體雄蕊	polysepalous calyx	離片萼；多片萼
polyarch	多原型	polysome	多核糖體

polyspermy	多精入卵；異源雙重授精	p-protein	韌皮部蛋白質
polysporangium	多孢子囊	praefloration	花被卷疊式
polyspore	多孢子	preheart-shape embryo	前心形胚
polyspory	多孢子現象	preperistome	前蒴齒
polystele	多中心柱	prepollen	前花粉
polytelome	複[合]頂枝；枝系	preprophase band	早前期帶
polytopic origin	多境起源	preprophase inhibitor	早前期抑制因子
polytopic subspecies	異地異源亞種	pressure flow	壓力流
polytypic species	多型種	pressure potential	壓力勢
pome	梨果；仁果	presynthesis interphase	合成前間期
population	族群	primary canal cell	初生溝細胞
population analysis	族群分析	primary cell wall	初生細胞壁
population ecology	族群生態學	primary endosperm cell	初生胚乳細胞
population effect	族群效應	primary endosperm nucleus	初生胚乳核
population equilibrium	族群平衡	primary fundamental tissue	初生基本組織
pore	孔	primary glycoside	初級苷
pore chain	[管]孔鏈	primary growth	初級生長
pore cluster	[管]孔團	primary leaf	初生葉
pore membrane	孔膜	primary meristem	初生分生組織
pori	孔{複數}	primary meristematic tissue	初生分生組織
poricidal dehiscence	孔裂	primary metabolites	初級代謝物
poroconidium	孔出分生孢子	primary neck cell	初生頸細胞
porogamy	珠孔受精	primary oogonium	初生藏卵器
porogenous	孔生的	primary permanent tissue	初生永久組織
poroid	擬孔	primary phloem	初生韌皮部
porometer	氣孔計	primary phloem fiber	初生韌皮纖維
pororate	具內孔的；複合孔的	primary pigment cell	初生色素細胞
porous vessel	單穿孔導管	primary pinocytosis vacuole	初生胞飲液胞
porous wood	有孔材	primary pit	初生紋孔域
porus membrane	孔膜	primary pit field	初生紋孔域
porus{pore}	孔{單數}	primary plant body	初級植物體
positive gravitropism	向地性		
post-harvest physiology	採後生理		
postical lobe	腹瓣		
potetometer	蒸散計		

primary root	初生根	prophase	前期{細胞周期}
primary structure	初生結構	prophyll	先出葉
primary suspensor	初生胚柄	proplastid	前色素體
primary tissue	初生組織	prosorius	前孢子囊群
primary vascular tissue	初生維管組織	prosporangium	前孢子囊
primary wall	初生壁	prosthetic group	輔基
primary wall cell	初生壁細胞	prosuspensor	原胚柄
primary xylem	初生木質部	prosuspensor cell	原胚柄細胞
primary zoosporangium	初生游動孢子囊	prosuspensor tier	原胚柄層
primary zoospore	初生游動孢子	protandry	雄花先熟；雄蕊先熟
primordia	{器官的}原基[複數]	protease	蛋白酶
primordium	{器官的}原基[單數]	protecting sheath	保護鞘
primospore	細胞狀孢子；原始孢子	protective sheath	保護鞘
prismatic crystal	棱柱形晶體	protective tissue	保護組織
proangiosperm	前被子植物	protein	蛋白質
proanthostrobilus	古毬狀真花	protein body	蛋白質體
procambium	原始形成層	protein grain	蛋白質
procumbent ray cell	橫臥木質線細胞	protein metabolism	蛋白質代謝作用
prodophytium	先驅群落	protein molecules	蛋白質分子
proembryo	前胚	protein seed	蛋白質種子
proembryonal cell	前胚細胞	protein synthesis	蛋白質合成
proembryonal tube	前胚管	proteinaceous pellicle	蛋白質表膜
proendospermous cell	前胚乳細胞	proteolytic enzyme	蛋白質水解酵素
progressive species	漸進種	proteophilous fungus	嗜蛋白菌類
progressive succession	進化演替	prothallial cell	原葉細胞
progymnosperm	前裸子植物	prothallium{prothallus}	原葉體
prokaryote	原核生物	prothallus{prothallium}	原葉體
prolamellar body	前層膜體	prothecium	前子囊殼
promeristem	原始分生組織	protist	原生生物
promoter	啟動子	Protista	原生生物界
pronucleus	原核	protistology	原生生物學
prop root	支柱根	protobasidium	前擔子
propaerial root	支柱氣根	protoderm	原始表皮
propagation	繁殖；增殖	protogyny	雌花先熟；雌蕊先熟
propagulum	繁殖體	proton pump	氫離子幫浦；氫離子泵
prophage	原噬菌體		

protonema	原絲體[單數]	proximal-distal	近心極與遠心極互鎖
protonemata	原絲體[複數]	interlocking	
protopectin	原果膠	psammophyte	砂生植物；沙生植物
protopectinase	原果膠酶	pseudobulb	假鱗莖
protoperithecium	原子囊腔	pseudobulbil	假珠芽
protophloem	原生韌皮部	pseudocolumella	假蒴軸
protoplasm	原生質	pseudocyclic	假循環光合磷酸化
protoplasmic astrocyte	原生質星狀細胞	photophosphorylation	
protoplasmic bridge	原生質橋	pseudofilament	假絲狀體
protoplasmic connection	原生質連絡	pseudoflagellum	擬鞭毛
protoplasmic cortex	原生質皮層	pseudomixis	假融合
protoplasmic cyclosis	原生質環流	pseudoparaphysis	假側絲
protoplasmic hysteresis	原生質滯後作用	pseudoparenchyma	假薄壁組織
protoplasmic membrane	原生質膜	pseudoperianth	假蒴萼
protoplasmic movement	原生質運動	pseudoperithecium	假子囊腔
protoplasmic reticulum	原生質網	pseudoplasmodium	假原生質體；假原菌體；假原質團
protoplasmic rotation	原生質旋轉運動	pseudoplasmolysis	假質離
protoplasmic streaming	原生質流動	pseudopod	偽足{單數}
protoplasmics	原生質學	pseudopodia	偽足{複數}
protoplast	原生質體	pseudopodispore	偽足孢子
protospore	原生孢子	pseudopodium	偽足{單數}
protostele	原生中柱	pseudopolyembryony	假多胚性
protoxylar lacuna	原生木質部腔	pseudo-polyploid	假多倍體
protoxylem	原生木質部	pseudoseptum	假隔膜
protoxylem cavity	原生木質部腔	pseudosessile	假無柄的
protoxylem lacuna	原生木質部腔	pseudostele	假中柱
protracheophyte	前維管[束]植物	psilophyte	松葉蕨類
pro-Ubisch body	前烏氏體	psychrophilic organisms	嗜冷生物
provascular tissue	原形成層組織	psychrophyte	高寒植物
proximal	近軸面；近極面	pteridology	蕨類植物學
proximal centriole	近軸中心粒	pteridophyte	無種子維管束植物
proximal end	近軸末端	pterophyte{fern}	蕨類植物
proximal face	近軸面	pulp	果肉
proximal interlocking	近心極互鎖	pulvini	葉枕{複數}
proximal pole	近心極	pulvinus	葉枕{單數}

punctuated equilibrium	斷續平衡
pure-variety breeding	純品種育種
purine	嘌呤
pycniospore	性孢子
pycnium	精子器 {spermatogonium}；性孢子器
pyrene	分核；小核
pyrenoid	澱粉核
pyritized plant	黃鐵礦化植物
pyrophyte	耐火植物
pyxidium{pyxis}	蓋果
pyxis{pyxidium}	蓋果

Q

quintasome	量子轉化體；光能轉化體
quantitative inheritance	數量遺傳
quantum	量子
quantum efficiency	量子效率
quantum of light	光量子
quantum requirement	量子需要量
quantum yield	量子產量
quartet	四分孢子；四分體
quasi-organism	擬生物體
quiescent center	靜止中心
quincuncial	雙蓋覆瓦狀

R

raceme	總狀花序	raphidian cell	針晶細胞
rachiform	軸狀的	raphidian idioblast	針晶異形細胞
rachilla	小穗軸；小花軸	rare plant	稀有植物
rachis	穗軸；花序軸；葉軸	rate of respiration	呼吸速率
radial micellation	輻射分散	ratio of segregation	分離比
radial migration	輻射型遷移	ray	繖形花序枝{植物形態}；繖輻{植物形態}；射線{植物解剖}；木質線{植物解剖}
radial pit	徑向壁紋孔	ray flower	邊花
radial section	徑切面	ray initial	射髓原始細胞；木質線原始細胞
radial symmetry	輻射對稱	ray initial cell	射髓原始細胞；木質線原始細胞
radial system	徑向系統	ray parenchyma	射線薄壁組織；木質線薄壁組織
radial wall	徑向壁	ray sieve tube	射線篩管；木質線篩管
radiate vein	輻射脈	ray system	射線系統；木質線系統
radical inflorescence	根生花序	ray tissue	射線組織；木質線組織
radicite	化石根	ray tracheid	射線管胞；木質線管胞
radicle	胚根	reaction center	反應中心
radicula	小根	reaction wood	反應木
radioactive isotope	放射性同位素	receptacle	花托{被子植物}；生殖托{無維管[束]植物}；孢托{真菌}；子層托{真菌}
radioisotope	放射同位素	receptacle of inflorescence	花序托
radix	根	receptaculum	孢托；子層托
raduliform	齒舌狀的	receptive body	受精體
rain forest	雨林	receptive hypha	受精絲
raising seedling	育苗	receptive papilla	受精乳突
ramellus	小枝	recessive	隱性[的]
ramenta	小鱗片{複數}	recessive allelic form	隱性等位基因型
ramentum	小鱗片{單數}	recessive character	隱性性狀
ramification	分枝[式]	recessive epistasis	隱性上位
ramiform pit	分枝紋孔		
ramoconidium	枝分生孢子		
ramulus	小枝		
random pairs method	隨機成對法		
raphe	種脊		
raphide	針晶；針晶束		
raphide idioblast	針晶異形細胞		
raphide sac	針晶囊		

recessive homozygote	隱性同型合子	relative coverage	相對覆蓋度
recessive lethal	隱性致死	relative specificity	相對專一性
recessive mutation	隱性突變	relic species	子遺種
recessive state	隱性狀態	relict	子遺種
recessive trait	隱性表徵	relict species	子遺種
recessiveness	隱性	renewable resources	可再生資源
reciprocal transformation	相互轉形	renovation of variety	品種更新
recognition protein	識別蛋白質	repair synthesis	修補合成
recognition reaction	識別反應	repeated pollination	重複授粉
recombinant DNA	重組 DNA	replicate	複製
red drop	紅降	replication fork	複製叉
red tide	紅潮；赤潮	replum	胎座框
redifferentiation	再分化	repressor	抑制物
redox potential	氧化還原電位	repressor gene	抑制基因
reduced organ	退化器官	reproduction	生殖
reducing division	減數分裂	reproductive organ	生殖器官
reduction	還原作用	reseeding	重播
reduction division	減數分裂	reserve organ	貯藏器官
reductional division	減數分裂	reserve root	貯藏根
regeneration	再生	reserve tissue	貯藏組織
region	區	reservoir	積儲泡
regional specificity	區域專一性	residual meristem	殘餘分生組織
registration of variety	品種登記	residual respiration	殘餘呼吸
regna	界{複數；分類位階 =Kingdoms}	resin	樹脂
regnum	界{單數；分類位階 =Kingdom}	resin canal	樹脂道；樹脂溝
regression species	退化種	resin cavity	樹脂腔
regressive succession	退化演替	resin cell	樹脂細胞
regular	有規則的；整齊的	resin duct	樹脂道；樹脂溝
regular distribution	規則分布	resin passage	樹脂道；樹脂溝
regular flower	整齊花	resistance	抗性
regulator gene	調節基因	resistant microorganism	抗性微生物
regulatory gene	調節基因	resistant root-stock	抗性砧木
rejection reaction	排斥反應	resistant variety	抗性品種
		respiration	呼吸[作用]
		respiration coefficient	呼吸係數
		respiration efficiency	呼吸效率

respiration enzyme	呼吸酵素	rhizodermis	根被皮
respiration rate	呼吸率	rhizoid	假根
respiratory coefficient	呼吸係數	rhizomatous geophyte	根莖地下芽植物
respiratory organ	呼吸器官	rhizome	根[狀]莖；地下莖
respiratory quotient	呼吸商	rhizome forest	[根莖]竹林
respiratory rate	呼吸速率	rhizome geophyte	根莖地下芽植物
respiratory root	呼吸根	rhizome plant	根莖植物
respirometer	呼吸計	rhizomorph	菌索
resting bud	休眠芽	rhizomycelium	根狀菌絲體
resting cell	休眠細胞	rhizophore	根托；支柱根；根支體 {卷柏}
resting cyst	休眠孢囊	rhizoplast	根絲體
resting sporangium	休眠孢子囊	rhizosphere	根圈；根際
resting spore	休眠孢子	rhizotaxis	根序
restitution nucleus	再組核	rhizotaxy	根序
restoration ecology	復育生態學	Rhodea type	鬚羊齒型
restriction enzymes	限制酵素；限制酶	rhodomorphin	紅形素
resynthesis	再合成[作用]	rhythm	節律；韻律
reticular tissue	網狀組織	rhytidome	落皮層
reticular vein	網狀脈	rib meristem	肋狀分生組織
reticulate	網狀的	ribonucleic acid{=RNA}	核糖核酸
reticulate perforation	網狀穿孔	ribose	核糖
reticulate thickening	網紋加厚	ribosomal RNA	核糖體核糖核酸
reticulate tracheid	網紋管胞	ribosome	核糖體
reticulate venation	網狀脈	ribosome recognition	核糖體辨識位置
reticulate vessel	網紋導管	site	
retinaculum	黏質盤；著粉腺{蘭科 花粉塊}	richness index	豐富度指數
retrogressive succession	退化演替；退行性演替	ridge plowing	培土
reverse transcription	反轉錄	ridging	作壟；作畦
rheophyte	流水植物	rima	縫裂孔口
rhexigenous space	破生間隙	ring	菌環
rhipidium	扇狀聚繖花序	ring bark	環狀樹皮
rhizobenthic	水底著生的	ring girdling	環狀剝皮；環割
rhizobia	根瘤菌{複數}	ring species	環狀分布種；環狀漸變 種
rhizobium	根瘤菌{單數}	ring tracheid	環紋管胞
rhizocaline	成根素		

ringed vessel	環紋導管	rootlet	小根
ring-porous wood	環孔材	root-stem transition	根莖過度區
RNA polymerase	核糖核酸聚合酶	region	
RNA {ribonucleic acid}	核糖核酸	root-stem transition zone	根莖過度區
roestelium	角狀銹子器	rootstock	砧木；根[狀]莖
root	根	rosette	蓮座狀；簇生的；叢生 形
root and stem vegetables	根莖類蔬菜	rosette cell	蓮座細胞；叢生細胞
root cap	根帽	rosette embryo	蓮座胚
root climber	攀緣根植物	rosette leaf	蓮座葉；叢生葉
root crown	根冠	rosette phyllotaxy	蓮座狀葉序
root hair	根毛	rosette plant	蓮座狀植物
root hair region	根毛區	rosette sand crystal	蓮座狀砂晶
root hair zone	根毛區	rosette tier	蓮座層
root leaf	根出葉	rostrum	喙
root mass density	根質量密度	rosulate phyllotaxy	蓮座狀葉序
root mass ratio	根質量比	rotate corolla	輪狀花冠
root nodule	根瘤	RQ {respiratory quotient}	呼吸商
root nodule bacteria	根瘤菌	rRNA	核糖體核糖核酸
root pressure	根壓	ruderal	荒廢地的
root pressure theory	根壓說	ruderal plant	荒廢地植物
root pruning	根系修剪	ruderal species	荒廢地種
root sheath	根鞘	rugulate	皺紋狀
root spine	根刺	ruminant endosperm	嚼爛狀胚乳
root sprout	根蘖	rumposome	孢尾體
root sucker	根蘖	runner	走莖
root system	根系		
root thorn	根刺		
root tip	根尖		
root trace	根跡		
root tuber	塊根		
root tubercle	根瘤；根結節		
root/shoot ratio	根-莖比；根-冠比		
root-area index	根面積指數		
rooted aquatic plant	札根水生植物		
rooted hydrophyte	札根水生植物		
rooting zone	根圍		

S

saccus	氣囊	scaly leaf	鱗葉
salt gland	鹽腺	scansorial	攀附的
salt respiration	鹽呼吸	scanty parenchyma	稀疏薄壁組織
samara	翅果	scape	花葶
sample plot	樣區	scar tissue	癒傷組織
sampling point	樣點	scarification	剝傷{種子處理}
sand binder	定砂植物	schizocarp	離果
sand binding plant	定砂植物	schizogenesis	裂殖[作用]
sand crystal	砂晶	schizogenous space	裂生間隙
sand culture	沙耕；砂耕	schizolysigenous space	裂溶間隙
sap	[汁]液	schizosepalous calyx	離片萼
sap flow	液流	sciad	嗜陰植物
sap fruit	漿果；液果	scion	接穗
sap pressure	液壓	sciophilous	嗜陰性的
sap root	多汁根	sciophyte	陰性植物
saprophyte	腐生植物	sclereid	厚壁細胞
saprophytic bacteria	腐物寄生菌	sclerenchyma	厚壁組織
saprophytic plant	腐生植物	sclerenchyma cell	厚壁細胞
saprophytic root	腐生根	sclerocarp	菌核果
sapwood	邊材	sclerophyllous forest	硬葉林
sarcocarp	肉質果	sclerotic fiber	硬化纖維
satellite DNA	衛星 DNA；隨體 DNA	sclerotic tissue	硬化組織
savanna	稀樹草原；疏林草原	sclerotium	菌核
scalariform conjugation	梯形接合	scolecospore	線形孢子
scalariform perforation	階梯狀穿孔	scorpioid cyme	蠍尾狀聚傘花序
scalariform pitting	階梯狀紋孔	scotospore	暗色孢子
scalariform thickening	階梯紋加厚	scrub	灌叢
scalariform vessel	階梯紋導管	sculptural element	雕紋構造
scalariform-opposite	階梯狀對生紋孔	sculpture	雕飾；雕紋
pitting		sculpturing	雕飾；雕紋
scale	鱗片	scutellum	子葉盤{禾本科}
scale bark	鱗片狀樹皮	scyphus	杯體
scale leaf	鱗葉	sea weed	海草；海藻
scaly bud	鱗芽	seasonal aspect	季節相
		seasonal isolation	季節隔離
		seasonal succession	季節遞變

second messenger	第二傳訊者	seed strobile	毬果
secondary cell wall	次生細胞壁	seedling	幼苗
secondary cortex	次生皮層	seedpod of lotus	蓮蓬
secondary growth	次生生長	segment	裂片；節
secondary meristem	次生分生組織	segregation	分離
secondary metabolism	次生代謝	seismonastic movement	觸發運動
secondary metabolites	次生代謝物	selective absorption	選擇性吸收
secondary mycelium	次生菌絲體	selective permeability	選擇透性
secondary nucleus	次生核	selective species	選擇種
secondary phloem	次生韌皮部	self pollination	自花授粉
secondary plant body	次生植物體	self-compatibility	自交親合
secondary root	次生根	self-fertilization	自花受精；自配生殖
secondary sere	次生演替序列	self-incompatibility	自交不親合
secondary structure	次生結構	self-sterility	自交不稔
secondary succession	次生演替	self-thinning	天然疏伐；天然疏苗
secondary suspensor	次生胚柄	semimixis	半融合
secondary thickening	次生加厚	seminal root	種子根
secondary tissues	次生組織	seminatural vegetation	半自然植被
secondary vascular tissue	次生維管組織	seminiferous scale	種鱗
secondary wall	次生壁	semipermeable membrane	半透膜
secondary xylem	次生木質部	semi-ringporous wood	半環孔材
secretory canal	分泌道；分泌溝	semitectum	半覆蓋層
secretory cavity	分泌腔	senescence	老化
secretory cell	分泌細胞	sensitive plant	敏感植物
secretory hair{glandular hair}	分泌毛	sepal	萼片
secretory	分泌營養層	separation disc	隔離盤
tapetum{glandular tapetum}		septa	隔膜{複數}
secretory tissue	分泌組織	septal pore apparatus	隔孔器
section	組；節	septal pore cap	桶孔覆墊
seed	種子	septal pore plug	隔孔塞
seed coat	種皮	septate	具隔膜的
seed cone	毬果	septate fiber	隔膜纖維
seed plant	種子植物	septate fiber tracheid	隔膜纖維管胞
		septate tracheid	隔膜管胞
		septate wood fiber	隔膜木纖維

septum	隔膜{單數}	shrubland	灌叢地
sere	演替序列	side body	側泡[體]
sere variant	演替序列變型	sieve area	篩域
series	系；級	sieve cell	篩胞
sessile	無柄的	sieve element	篩管細胞
sessile leaf	無柄葉	sieve plate	篩板
seta	剛毛{單數}	sieve pore	篩孔
setae	剛毛{複數}	sieve tube	篩管
sex hormone	性激素	sieve tube element	篩管細胞
sexine	[花粉]外壁外層	sieve tube member	篩管細胞
sex-reversal	性反轉	sieve-tube element	篩管細胞
sexual cell	性細胞	signal transduction	訊息傳遞
sexual cycle	性周期	silica cell	矽晶細胞
sexual generation	有性世代	silicalemma	矽質囊膜
sexual reproduction	有性生殖	silicate body	矽酸體
shade community	陰地群落	silicified plant	矽化植物
shade density	鬱閉度	silicified wood	矽化木
shade leaf	陰葉	silicle	短角果
shade plant	耐陰植物	silique	長角果
shade tolerance	耐陰性	simple flower	單瓣花
shade tree	耐陰樹	simple fruit	單[花]果
shade-bearing tree	耐陰樹種	simple hair	單毛
shade-enduring plant	耐陰植物	simple inflorescence	單花序
shade-requiring plant	嗜陰植物	simple leaf	單葉
Shanwang Miocene flora	山旺中新世植物區系	simple perforation	單[一]穿孔
sheath	鞘；籜	simple pistil	單雌蕊
shell zone	殼狀區	simple pit	單紋孔
shoot	莖；枝	simple polyembryony	簡單多胚
shoot apex	莖端	simple tissue	單型組織
shoot apical meristem	莖頂分生組織	simultaneous type	同時型
shooting	分藥[作用]；分枝[作用]	single bud	單芽
short day	短日照	sink	積儲
short day plant	短日植物	siphonogamy	粉管受精
short-long-day plant	短長日照植物	siphonostele	管狀中柱
shrub	灌木	skeletal hyphae	骨骼菌絲
		sleep movement	睡眠運動

sliding growth	滑動生長	species non-specificity	非[物]種專一性
slime	黏質	species saturation	[物]種飽合度
slime bacteria	黏質細菌	species specificity	[物]種專一性
slime body	黏質體	species-area curve	[物]種-面積曲線
slime mold	黏菌	specific epithet	種小名
slime plug	黏液塞	specificity	專一性
smut ball	黑粉菌孢子球	sperm	精子
smut spore	黑粉菌孢子	sperm cell	精細胞
softwood	針葉[樹]材；針葉樹	spermagone	精子器
soil microorganism	土壤微生物		{spermogonium}；性孢子器
solenostele	疏隙雙韌管狀中柱；雙韌中柱	spermagonium	精子器{pycnium for rust fungi}；性孢子器
solid style	實心花柱	spermatangia	精子囊{複數}
solitary flower	單生花	spermatangium	精子囊{單數}
solitary pore	單管孔	spermatia	不動精子{複數}
solute	溶質	spermatiphore	精子囊柄
solute potential	溶質潛勢	spermatium	不動精子{單數}
solution	溶液	spermatocyte	精母細胞
solution culture	水耕	spermatogenesis	精子發生
somatic cell	體細胞	spermatogenous cell	精原細胞
somatic embryo	體胚	spermatogonium	精原細胞
soredia	粉芽{複數}	spermatophyte	種子植物
soredium	粉芽{單數}	spermatozoid	游動精子
sorocarp	孢堆果	spermidium	精子座
sorocyst	無柄孢堆果	spermoderm	種皮
sorophore	孢堆果柄	spermogonia	{複數}精子器{pycnium for rust fungi}；性孢子器
sorosis	椹果	spermogonium	{單數}精子器{pycnium for rust fungi}；性孢子器
sorus	孢子囊群	spermo-nucleus	精核；雄核
source	[始]源{植物生理}	spermospore	精孢子
spadix	肉穗花序；佛焰苞花序	sphenopterid	楔葉蕨狀植物
spathe	佛焰苞	spicate	穗狀的
spatial isolation	空間隔離		
specialist species	狹幅種；專性種		
specialized	特化的		
speciation	種化		
species	[物]種		

spicule	細小針狀構造；小梗 {真菌}；小穗狀花序	spore mother cell	孢子母細胞
spiculum	細小針狀構造；小梗 {真菌}；小穗狀花序	spore propagation	孢子繁殖
spike	穗狀花序	spore suspension	孢子懸浮液
spike like	穗狀的	sporic meiosis	孢子減數分裂
spikelet	小穗	sporic reduction{sporic meiosis}	孢子減數分裂
spindle fibers	紡錘絲	sporidium	小孢子
spindly growth	徒長	sporocarp	孢子[囊]果
spine	針刺	sporocladium	梳狀孢梗
spinescent	銳尖頭的；有刺的	sporocyte	孢子母細胞
spiral phyllotaxis	螺旋狀葉序	sporoderm	孢粉壁；孢子壁
spiral phyllotaxy	螺旋狀葉序	sporodochium	分生孢子座
spiral thickening	螺紋加厚	sporogenesis	孢子形成；孢子發生
spiral tracheid	螺紋管胞	sporogenous cell	造孢細胞
spiral vessel	螺紋導管	sporogenous filament	造孢絲
spiraperture	螺旋萌發孔	sporogenous thread	造孢絲
spirilli	螺旋狀細菌{複數}	sporogenous tissue	造孢組織
spirillum	螺旋狀細菌{單數}	sporophore	孢子柄
Spirogyra	水綿	sporophyll	孢子葉
spirolobal embryo	子葉螺卷胚	sporophyte	孢子體
spiroscalate phyllotaxis	螺旋狀對生葉序	sporophyte generation	無性世代；孢子體世代
spirotreme	螺旋形萌發孔	sporoplasm	孢原質
spongy parenchyma	海綿狀薄壁組織	sporo-pollen analysis	孢粉分析
spongy tissue	海綿組織	sporo-pollen complex	孢粉複合體
sporangia	孢子囊{複數}	sporopollenin	孢粉素；孢粉質
sporangiocarp	孢子囊果	spring cycle shoot	春枝
sporangiocyst	休眠孢子囊	spring tracheid	春材管胞
sporangiole	小型孢子囊	spring wood	春材
sporangiolum	小型孢子囊	spur	距
sporangiphore	孢子囊柄	spurious membrane	假膜隔
sporangiosorus	孢子囊堆	squamula	小鱗片
sporangiospore	孢子囊孢子	squamule	小鱗片
sporangium	孢子囊{單數}	stage of succession	演替階段
spore	孢子	stagnophile	靜水植物
spore ball	孢子球	stalk cell	柄細胞
		stamen	雄蕊

stamen bundle	雄蕊維管[束]	stemless plant	無莖植物
staminate	雄性的；雄蕊的	stenochoric species	狹域種
staminate flower	雄花	stenohaline organisms	狹鹽性生物
staminate plant	雄株	stenopalynous	狹域孢粉類型的
staminate strobilus	小孢子囊穗；雄毬花	stenophotic organisms	狹光性生物
staminode	退化雄蕊	stenophyllism	狹葉態
staminodium	退化雄蕊	stenotopic species	狹幅種
stand	林分	stephanocyst	冠囊體
stand structure	林分結構	stephanokont	輪生鞭毛
standard	旗瓣	stereotropism	向觸性
standard variety	標準品種	sterigma	小梗{單數}
standing crop	現存量；立木{林學}	sterigmata	小梗{複數}
starch	澱粉	sterile cell	不孕細胞
starch equivalent	澱粉當量	sterile frond	營養葉；不孕葉
starch generators	澱粉形成體	sterile leaf	營養葉；不孕葉
starch grain	澱粉粒	sterile pinna	不孕羽片
starch granule	澱粉粒	sterile pinnule	不孕小羽片
starch layer	澱粉層	sterile solution	無菌溶液
starch sheath	澱粉鞘	stichobasidium	縱錘擔子
starch-builder	澱粉形成體；白色體	stigma	柱頭{植物}；眼點{藻類}
statocyte	平衡細胞	stigmata	柱頭{植物}；眼點{藻類}{複數}
statolith	平衡石	stigmatic	柱頭的
staurospore	星狀孢子	stigmatic cell	柱頭細胞
stelar theory	中柱學說	stigmatic papilla	柱頭乳突
stele	中柱	stigmatic tissue	柱頭組織
steliogen	生柄原	stigmatoid tissue	類柱頭組織
stellate cell	星狀細胞	stilt hypha	支撐菌絲
stellate hair	星狀毛	stimulus	刺激物
stem	莖	stinging hair	焮{丁一ㄣˊ}毛；螫毛
stem apex	莖頂	stipe	柄；葉柄；菌柄
stem bundle	莖維管[束]	stiped	有柄的
stem flow	幹流	stipel	小托葉
stem leaf	莖生葉	stipellate	有小托葉的
stem spine	莖針	stipular sheath	托葉鞘
stem succulent	多肉莖植物		
stem thorn	莖刺		

stipule{peraphyllum}	托葉	striate venation	直出脈
stipulule	小托葉	strict anaerobe	絕對厭氧生物
stock solution	原液	strobili	孢子囊穗；毬果{複數}
stocking	立木度	strobilus	孢子囊穗；毬果{單數}
stolon	走莖；匍匐莖{植物}； 匍匐菌絲{真菌}	stroma	基質{植物}；子座{真 菌}
stoloniferous rhizome	匍匐根[狀]莖	stromatolite	疊層石
stoma	氣孔{單數}	structural botany	結構植物學
stomata	氣孔{複數}	structural gene	結構基因
stomatal apparatus	氣孔器	stylar canal	花柱溝
stomatal conductance	氣孔導度	style	花柱
stomatal resistance	氣孔阻力	style canal	花柱溝
stomatal transpiration	氣孔蒸散	style grafting method	花柱嫁接法
stomatic chamber	氣孔室	styloid	柱狀晶[體]
stomium	裂縫細胞	stylospore	柄生孢子
stone	核	stylus	副體
stone cell	石細胞	subclass	亞綱
storage root	貯藏根	subclimax	亞極相
storage starch grain	貯藏澱粉粒	subdivision	亞門
storage tissue	貯藏組織	suberification	木栓化
storage tracheid	貯藏管胞	suberin	木栓質
storied bud	並立芽	suberin membrane	木栓質膜
storied cambium	階層狀形成層；疊生形 成層	suberization	木栓質化
storied cork	階層狀木栓	suberization	木栓化
storied ray	階層狀木質線	subfamily	亞科
story	層	subgenus	亞屬
strain	品系	subicle	菌絲層
strand tracheid	隔膜管胞	subiculum	菌絲層
strangler	纏勒植物；絞殺植物	subkingdom	亞界
stratification	層積	sublecanorine type	亞茶漬型
stratified phloem	階層狀韌皮部	submerged plant	沉水植物
stratum	層	submersiherbosa	沉水草本群落
stress	逆境	suborder	亞目
stress physiology	逆境生理學	subordinate species	從屬種
stress-tolerant plant	耐逆境植物	subpetiolar bud	葉柄下芽
		subphylum	亞門

subregion	亞區	suction force	吸力
subsection	亞組；亞節	suction tension	吸力
subseres	次生演替序列	suffrutex	亞灌木
subseries	亞系	sulculus	小溝
subshrub	亞灌木	sulcus	溝
subsidiary cell	副[衛]細胞	sulpturing element	雕紋構造
subspecies	亞種	summed leaf area	總葉面積
subsporangial swelling	孢[子]囊下泡	summed leaf weight	總葉重
subsporangial vesicle	孢[子]囊下泡	summer wood	夏材
substitute species	替代種	sun leaf	陽葉
substrate	基質；受質	sun plant	陽性植物；陽生植物
substrate-level phosphorylation	受質磷酸化[作用]	super-female	超雌性
subtending leaf	苞葉	superficial placentation	全面胎座型
subterranean shoot	地下莖	superior ovary	上位子房
subterranean stem	地下莖	superkingdom	超界
subterraneous stem	地下莖	super-male	超雄性
subtribe	亞族	superorganism	超生物
subtropical zone	亞熱帶	supersaturated solution	過飽和溶液
subunit of ribosome	核糖體亞單位	supplementary pollination	補助授粉
subvariety	亞變種	surface meristem	表皮分生組織
succession	演替；消長	surface runner	地表走莖；蔓生植物
succession of syngensis	群落[發生]演替	susceptibility	敏感性
successional pattern	演替模式	suspended placentation	懸垂胎座型
successional speciation	連續種化	suspension	懸浮液
successive type	連續型	suspension colloid	懸浮膠體
succubous	蔽後式的；腹先型的	suspension culture	懸浮培養
succulent	肉質的；多肉的；多汁的	suspensor	胚柄{植物}；接合孢子柄{真菌}；配囊柄{真菌}
succulent chamaephyte	多肉地表植物	suspensor cell	胚柄細胞
succulent fruit	漿果；液果	suspensor embryo	胚柄胚
succulent plant	多肉植物；肉質植物	suspensor haustorium	胚柄吸器
succulents	多肉植物；肉質植物	suspensor tier	胚柄層
sucker	萌蘖；根蘖	swamp	林澤
sucrase	蔗糖酶	swamp ecotype	林澤生態型
sucrose	蔗糖		

swarm cell	游動細胞	synapsis	聯會
swarm spore	游[動]孢子	synapsis stage	聯會期
syconia	隱頭花序；隱花果{複數}	synapsis theory	聯會學說
syconium{syconus}	隱頭花序；隱花果{單數}	synarthropic plant	伴人植物
syconus{syconium}	隱頭花序；隱花果{單數}	syncarp	合生心皮[聚合]果
sylva	森林；林木誌	synchorology	群落分布學
symbiont	共生生物	synchronogamy	雌雄[花]器同熟
symbiosis	共生	syncolpate	合流溝的
symbiotic nitrogen fixation	共生固氮作用	syncyanose	共生藍藻
symbiotic nitrogen fixation bacteria	共生固氮作用細菌	syncytium	合胞體{真菌}；合胞體{花粉囊}；多核原生質體{花粉囊}
symbiotic nitrogen fixer	共生固氮生物	syndynamics	群落動態學
symbiotic plant	共生植物	synergid	助細胞
symmetry	對稱[性]	synergid haustorium	助細胞吸器
sympatric speciation	同域種化	synergism	協同作用
Sympetalae	合瓣花區；合瓣花類	syngamy	同配生殖
sympetalous	合瓣的	syngenesious stamen	聚藥雄蕊
sympetalous plants	合瓣花植物	syngenetic succession	群落[發生]演替
sympetaly	合瓣	syngeography	群落地理學
sympplast	共質體	synkaryon	合子核
symplastic translocation	共質體運輸	synkaryophyte	孢子體
sympodia	合軸	synnema	絲束{真菌}；雄蕊筒{被子植物}
sympodial branching	合軸分枝	synpetal	合瓣
sympodioconidium	合軸孢子	synpetalous flower	合瓣花
sympodula	合軸產孢細胞	synphysiology	群落生理學
sympodulospore	合軸孢子	synsepal	萼片合生
symport	同向運輸	synsepalous calyx	合萼
symptom	症狀	synsepaly	合萼
symsepalous calyx	合生萼	synsporangia	複合孢子囊
synanamorph	共無性型	synsystematics	群落系統分類學
synandrium	聚藥雄蕊	syntaxon	群落分類單位
synantherous stamen	聚藥雄蕊	syntaxonomy	群落分類學
		syntelome	複合頂枝
		synthesis	合成

synthetic variety	合成品種
synusia	層別群落；單種社會
systematic biology	系統生物學
systematic botany	系統植物學
systematics	系統分類學

T

table variety	生食品種	tegillum{tectum}	頂蓋層{單數}
tactile hair	觸覺毛	teleblem	外菌幕
tactile papilla	觸覺乳突；觸覺乳頭	teleoblem	外菌幕
tactile pit	觸覺窩	teleomorph	有性型
taeniopterid	帶狀葉蕨狀植物	teleutosorus	冬孢子堆
tangential section	弦切面	teleutospore	冬孢子
tangential wall	弦向壁	телиобасидиум	冬擔子
tannin cell	單寧細胞	teliospore	冬孢子
tannin red	單寧紅	telium	冬孢子堆
tapetal membrane	營養層膜；絨氈層膜	telokinesis	末期{細胞週期}
tapetal plasmodium	營養層原質團；營養層多核質體	telome	頂枝
tapetum	營養層；絨氈層	telome system	頂枝系統
tapetum plasmodium	營養層原質團；營養層多核質體	telome theory	頂枝學說
taproot	主根；直根	telome trusse	頂枝束
taproot system	主根系；直根系	telomere	端粒
taxa	分類群{複數}；分類單位{複數}	telomophyte	頂枝植物
taxis	趨性	telophase	末期{細胞周期}
taxon	分類群{單數}；分類單位{單數}	temperate zone	溫帶
taxonomic category	分類類群	template	模板
taxonomic character	分類性狀	template RNA	模板核糖核酸
taxonomic species	分類種	template theory	模板學說
taxonomic unit	分類單位	temporary wilting	暫時凋萎
taxonomical group	分類群	tenacle	緣毛環
taxonomy	分類學	tendril	卷鬚
tecta	頂蓋層{複數}	tendril movement	卷鬚運動
tectate	頂蓋層的	tenitates	薄壁區{複數}
tectate-imperforate	無穿孔頂蓋層的	tensile strength	抗張強度
tectate-perforate	具穿孔頂蓋層的	tension	張力
tectum	頂蓋層{單數}	tension wood	抗張材
tegilla{tecta}	頂蓋層{複數}	tenuinucellate ovule	薄珠心胚珠
		tenuitas	薄壁區{單數}
		tepal	花被片
		terminal bud	頂芽
		terminal cell	末端細胞
		terminal electron acceptor	終端電子受體

terminal inflorescence	頂生花序	thallophyte	葉狀體植物；原葉體植物；藻菌類
terminal oxidation	終端氧化作用	thallospore	菌體孢子；菌絲孢子
terminal subspecies	終端亞種	thallotherophyte	一年生葉狀體植物
ternate vein	三出脈	thallus	葉狀體{植物}；片狀體{植物}；菌體{真菌}
ternately compound leaf	三出複葉	theca	膜；鞘；囊{菌類}；殼{菌類}；蒴{苔類}；[花]藥室
terrestrial root	地生根	thecium	子囊層
tertiary mycelium	三級菌絲體	theory of origin species	物種起源說
test cross	試交	thermogenic respiration	生熱呼吸
test solution	試液	thermonasty	感熱性
test tube pollination	試管授粉	thermoperiodism	感溫週期[性]
testa	種皮	thermophase	感溫期
test-tube culture	試管培養	thermophile	嗜熱生物
test-tube plantlet	試管苗	thermostage	感溫期
tetrad	四分體	therophyte climate	亞熱帶氣候；一年生植物氣候
tetrad analysis	四分體分析	thicket	灌叢
tetrad mark	四分體痕	thigmomorphogenesis	向觸性形態發生
tetrad nucleus	四分體核	thigmonasty	感觸性
tetrad scar	四分體痕	thigmotropism	向觸性
tetradelphous stamen	四體雄蕊	thorn	刺狀枝；枝刺；棘刺
tetradynamous stamen	四強雄蕊	thorn forest	多刺旱生林
tetrapetalous	[具]四花瓣的	thorn woodland	多刺旱生林
tetraploid	四倍體	thorny	有棘刺的
tetrasepalous	[具]四萼片的	threatened plant	瀕危植物
tetrasporangia	四孢子囊{複數}	threshold value	門檻值；閾值；低限
tetrasporangium	四孢子囊{單數}	thylakoid	類囊體
tetraspore	四分孢子	thymine	胸腺嘧啶
tetrasporic embryo sac	四孢子胚囊	thymonucleic acid	胸腺核酸
tetrasporophyte	四分孢子體	thymonucleode-polymerase	胸腺核苷酸聚合酶
tetratype tetrad	四型四分子	thymus nucleic acid	胸腺核酸
texture	質地	thyriothecium	盾狀囊殼
thallic	葉狀體的{植物}；片狀體的{植物}；菌體的{真菌}；原植體的		
thalline exciple	葉狀體囊盤被{地衣}		
thalloconidium	葉狀體分生孢子		

thyrses	圓錐狀聚繖花序；密錐花序	transgenic organism	基因轉殖生物
Ti plasmid	Ti 質體；腫瘤誘生質體	transgressive	越親分離
tichus	壁層	segregation	過渡區
tiller{tillow}	分蘗	transition region	過渡區
tillering	分蘗[作用]；分枝[作用]	transition zone	過渡區
tillow{tiller}	分蘗	translater	載粉器
tinsel type	鞭毛刷狀；茸鞭狀	translation	轉譯
totipotency	全潛能性	translational control	轉譯調控
totipotent	全潛能的	translocation	輸導作用；易位；轉位
trabecula	{單數}分隔帶；橫條；襯條；菌褶原	translocation	易位異型接合子
trabeculae	{複數}分隔帶；橫條；襯條；菌褶原	heterozygote	
trace element	微量元素	translocation	易位同型接合子
trace gap	跡隙	homozygote	
tracheary element	管狀細胞	translocation hypothesis	易位學說
tracheid	管胞	translocation ring	{染色體}易位環
tracheid-form sieve tube	管胞狀篩管	transmembrane potential	跨膜電勢
Tracheophyta	維管[束]植物門	transmembrane proteins	跨膜蛋白
tracheophyte	維管束植物	transmitting tissue	引導組織
trama	菌髓	transphosphorylation	磷酸轉移作用
tramal plate	髓板	transpiration	蒸散作用
transcription	轉錄	transpiration coefficient	蒸散係數
transduction	轉導{病毒}；傳導{生理}	transpiration current	蒸散流
transfer cell	轉運細胞；運輸細胞	transpiration efficiency	蒸散效率
transfer RNA	轉送核糖核酸；轉運核糖核酸	transpiration pore	蒸散孔
transformation	轉形[作用]	transpiration pull	蒸散拉力
transfusion cell	轉輸細胞	transpiration pull theory	蒸散拉力說
transfusion tissue	轉輸組織	transpiration rate	蒸散率
transfusion tracheid	轉輸管胞	transpiration ratio	蒸散比
transgenation	點突變；基因突變	transpiration stream	蒸散流
		transport	運輸
		transport protein	運輸蛋白
		transposon	轉位子
		transverse parallel	橫出平行脈
		venation	
		transverse rod tetrad	水平棒狀四分子
		transverse section	橫切面；橫斷面

transverse zygomorphy	上下兩側對稱	triploid	三倍體
trap plant	誘殺型植物	triporate	三孔的
traumatic resin duct	外傷樹脂溝	trisepalous	[具]三萼片的
traumatin	創傷激素	trivial name	種名；小名
tree	喬木	tRNA	轉送核糖核酸；轉運核糖核酸
trema	萌發孔{單數}	trophic level	營養階層；食物階層
tremata	萌發孔{複數}	trophocyst	營養囊
tretic	孔生的	trophogone	退化雄器
tretic conidium	孔出分生孢子	trophogonium	退化雄器
tretoconidium	孔出分生孢子	trophonucleus	營養核
triad	三分體；三聯體	trophophyll	營養葉
triadelphous stamen	三體雄蕊	trophosporophyll	營養孢子葉
triarch	三原型	trophyll	營養葉
tribe	族	tropical zone	熱帶
trichasium	三歧聚繖花序	tropism	向性
trichidium	小梗	tropism movement	向性運動
trichoblast	生毛細胞	true fruit	真果
trichogyne	受精絲	trunk	樹幹
tricholoma	緣毛	tryphine	含油層
trichospore	毛孢子	T-shaped tetrad	T形四分體；T形四分
trichotomosulcate	三叉溝的		子
tricolpate	三溝的	tube	管
tricolporate	三溝孔的	tube cell	管細胞
tricyclic stele	三環中柱	tube nucleus	管核
triglyceride	三酸甘油酯	tuber	塊莖
trilete	三叉裂縫的	tubercle	小塊莖
trimerous	三數的	tubular corolla	筒狀花冠；管狀花冠
trimitic	三系菌絲的	tubular receptacle	花托筒
triose	三碳糖	tubule	小管
triose phosphate	磷酸三碳糖	tundra	凍原；寒原；苔原
tripericlinal chimaera	三層周緣嵌合體	tunica	包膜；膜層；被囊
	{tripericlinal chimera}	tunica-carpus	外套內體；層體
tripericlinal chimera	三層周緣嵌合體	turbinate cell	陀螺狀細胞
	{tripericlinal chimaera}	Turgayan flora	溫帶植物區系
tripetalous	[具]三花瓣的	turgescence	膨脹
triple fusion	三核併合		

turgid	膨脹
turgidity	膨脹度
turgor	膨脹
turgor movement	膨脹運動
turgor pressure	膨壓
twiner	纏繞植物
twining movement	纏繞運動
twining stem	纏繞莖
tylose	填充體{複數}
tylosis	填充體{單數}
type specificity	模式專一性；模式特性
type specimen	模式標本

U

Ubisch body	烏氏體
ulci	遠極單孔{複數}
ulcus	遠極單孔{單數}
ultraphagocytosis	微噬作用
umbel	繖形花序
umbellule	小繖形花序
umbilicus	臍孔
umbo	鱗臍
uncoupler	解聯劑
underground stem	地下莖
understory	下層植物
unequal division	不平均分裂
unicellular	單細胞的
unifacial petiole	單面葉柄
unifoliate compound leaf	單身複葉
unilocular sporangium	單室孢子囊
uniseriate ray	單列木質線
unisexual	單性的
unisexual brood	單性窩
unisexual flower	單性花
unisexual polymorphism	單性多型性
unisexual progeny	單性後裔
unisexual reproduction	單性生殖
unisexuality	單性
unisore	單孢子
unit membrane	單位膜
universal veil	外菌幕
unloading	卸載
unordered tetrad	無序四分子
upland plant	高地植物
upright ray cell	直立木質線細胞
urban ecology	城市生態學
urceolate corolla	壺形花冠；罈狀花冠
urediniospore	夏孢子

uredinium	夏孢子堆
urediospore	夏孢子
uredium	夏孢子堆
uredosorus	夏孢子堆
uredospore	夏孢子
uric acid	尿酸
urn	蒴壺
usnic acid	松蘿酸
ustilospore	黑粉菌孢子
ustospore	黑粉菌孢子
utricule	胞果；橢圓囊{真菌}
utriculus	胞果；橢圓囊{真菌}

V

vacuole	液胞	vascular transition	維管[束]過渡
vacuole membrane	液胞膜	vasculares	維管束植物
vacuum infiltration	真空滲入	vasicentric parenchyma	圍管薄壁組織
vagina	鞘葉；箨{竹類}	vasicentric tracheid	圍管管胞
vaginant lamina	箨片{竹類}；箨葉{竹類}	vector	載體；傳播媒介
vaginate	有鞘的	vegetation	植被
valamen radicum	根被	vegetation classification	植被分類
valvate	鑷合狀	vegetation continuum	植被連續體
valvular dehiscence	瓣裂	vegetation map	植被圖
variant	變異體	vegetation mapping	植被製圖
variation	變異	vegetation pattern	植被型
variation center	變異中心	vegetation	植被區劃
varietas	變種；品種	regionalization	
variety	變種；品種	vegetation type	植被型
variety certification	品種認證	vegetation zone	植被帶
variety degeneration	品種退化	vegetative barriers	植物性屏障
variety preservation	品種保存	vegetative cell	營養細胞
variety test	品種試驗	vegetative	生長點
vascular	維管[束]的	cone{vegetative point}	
vascular anatomy	維管[束]解剖學	vegetative dune	植被沙丘
vascular bundle	維管束	vegetative form	生長型；生活型
vascular bundle scar	維管束痕	vegetative growth	營養生長
vascular bundle sheath	維管束鞘	vegetative hybrid	無性雜種
vascular bundle system	維管束系統	vegetative hybridization	無性雜交
vascular cambium	維管束形成層	vegetative intermitotic cells	營養性間期細胞
vascular cryptogam	維管[束]隱花植物	vegetative little colony	{細菌的}營養性小聚落
vascular cylinder	維管[束]中柱	vegetative mass	營養體
vascular element	維管[束]細胞	vegetative nucleus	營養核
vascular plant	維管束植物	vegetative organ	營養器官
vascular ray	維管束射線	vegetative period	營養期
vascular system	維管[束]系統	vegetative petite	營養性小菌落
vascular tissue	維管[束]組織	vegetative phage	營養期噬菌體
vascular tracheid	維管管胞	vegetative phase	營養期
		vegetative	生長點
		point{vegetative cone}	

vegetative progeny	無性後代	verticillate phyllotaxis	輪生葉序
vegetative propagation	營養繁殖；無性繁殖	verticillate phyllotaxy	輪生葉序
vegetative reproduction	營養生殖；無性生殖	verticillation	輪生
vegetative segregation	營養體分離	vesicle	囊泡
vegetative spore	營養孢子	vesicular scale	泡狀鱗片
vegetative stage	營養期	vessel	導管
vegetative tissue	營養組織	vessel element	導管細胞
vegetative wasp	冬蟲夏草	vesselform sieve tube	導管狀篩管
vein	葉脈	vesselform tracheid	導管狀管胞
vein end	脈梢	vestibule	孔室
vein eyelet	小脈眼	vestibulum	孔室
vein islet	脈間區	vestured pit	被覆紋孔
vein rib	脈脊	vexillum	旗瓣
veinlet	小脈	viability	生存力
velamen	根被	viable count	活菌計數
velamen radicum	根被	viable gamete	活性配子；有效配子
venation	[葉]脈序；[葉]脈型	vicarious species	替代種
venter	[藏卵器的]腹部	vigor	活力
ventilating pit	通氣孔	vine	藤本植物
ventilating tissue	通氣組織	virulent phage	致病性噬菌體
ventral canal cell	腹溝細胞	virus tumor	病毒瘤
ventral canal nucleus	腹溝核	viscid disc	黏質盤；著粉腺{蘭科 花粉塊}
ventral lobe	腹瓣	vital force	生活力
ventral suture	腹縫線	vitalism	活力論；生機論
vernalin	春化素	vitality	生活力
vernalization	春化作用	vitta	油道；油溝；假肋{蘚 苔}
vernalization phase	春化期	vivipary	胎生
vernalization stage	春化期	volatile oil	揮發油；精油
vernation	[葉]卷旋；[葉]卷疊； [芽苞內之]葉序	volva	菌托
verruca	疣	Volvox	團藻
versatile anther	丁字[著]葯	voucher specimen	憑證標本
vertical vegetation zone	垂直植被帶	V-shaped tetrad	V型四分子
verticillaster	輪生聚繖花序		
verticillate flower	輪生花		
verticillate leaf	輪生葉		

W

wall extensibility	胞壁延展性	wild variety	野生變種
wall pressure	壁壓	wilting	凋萎
Wallace's line	華萊士線	wilting agent	凋萎劑
wall-held protein	[花粉]壁蛋白	wilting coefficient	凋萎係數
Warburg respirometer	瓦布爾格呼吸計	wilting point	凋萎點
wart layer	瘤層	wind pollination	風媒傳粉
warty layer	瘤層	wing	翼瓣
water culture	水耕	winter plant	冬生植物
water deficit	缺水	winterness plant	冬播植物；冬性植物
water micro-organism	水生微生物	wood	木材
water pollination	水媒傳粉	wood anatomy	木材解剖學
water pore	水孔	wood fiber	木纖維
water potential	水勢	wood parenchyma	木質部薄壁組織
water requirement	需水量	wood ray	木質[射]線
water root	水生根	woodland	林地
water sac	水囊	woody grain	木紋
water shoot	徒長枝	woody magnoliids	木本木蘭類群
water sprout	徒長枝	woody stem	木本莖
water vesicle	儲水囊泡	woody texture	木理
water-storage tissue	儲水組織	Woronin body	伏魯寧體
water-storing tissue	儲水組織	Woronin hypha	伏魯寧菌絲
water-vascular system	水份輸導系統	wound cambium	創傷形成層
webbing	蹼化	wound hormone	創傷激素
weed	雜草	wound periderm	創傷周皮
wet land	濕地	wound respiration	創傷呼吸
wet stigma	濕柱頭		
whiplash type	尾鞭型；光滑型[鞭毛]		
White solution	懷特溶液		
whorl	輪生		
whorled	輪生的		
whorled leaf	輪生葉		
whorled phyllotaxy	輪生葉序		
wild species	野生種		
wild type	野生型		

X

xanthophyll	葉黃素
xanthoprotein reaction	黃蛋白反應
xenia	花粉直感
xenogamy	異花受粉；異株受精
xerarch sere	旱生演替序列
xerarch succession	乾性演替；乾性消長
xerophyte	旱生植物
xerosere	旱生演替序列
xylem	木質部
xylem bundle	木質束
xylem duct	木質管
xylem fiber	木[質]纖維
xylem initial	木質部起源細胞
xylem island	木質部[小]島
xylem mother cell	木質部母細胞
xylem parenchyma	木質部薄壁組織
xylem ray	木質[射]線
xylem ray cells	木質線細胞
xylem ray parenchyma	木質線薄壁組織
xylem sap	木質部樹液

Y

Z

zeatin	玉米素
zero-point mutation	零點突變
zonasulculus	環偏極溝[槽]
zonation of vegetation	植被帶狀分化
zonobiome	地帶生物群系
zonocolpate	環狀溝的
zonoporate	環狀孔的
zooidogamy	游動精子結合
zooplankton	浮游動物
zoosperm	游動精子
zoosporangium	動孢子囊
zoospore	游動孢子
zootic climax	動物極相
Z-scheme	Z 圖形
zygamgium	接合配子囊
zygomorphic	兩側對稱
zygomorphy	兩側對稱
zygosporangia	接合孢子囊{複數}
zygosporangium	接合孢子囊{單數}
zygospore	接合孢子
zygosporocarp	接合孢子果
zygosporophore	接合孢子柄；配囊柄
zygote	合子；受精卵
zygotic embryo	合子胚
zygotic meiosis	合子減數分裂

其他

(continental) bridge	陸橋
(ecological) species group	[生態]種
(o)ecotone	生態過渡帶
(sample) plot	樣區；樣地

學術名詞編譯系列叢書—植物學名詞（第二版）

主 編 國家教育研究院
審 譯 委 員 吳聲華、呂福原、林讚標、邱文良、胡哲明、高景輝、
陳淑華、彭鏡毅、黃淑芳、楊嘉棟、蔣鎮宇
編 輯 委 員 陳觀斌
編 輯 小 組 林慶隆、陳建民、邱重毅
封 面 設 計 吳亭亭
出 版 者 國家教育研究院
發 行 人 郭工賓
地 址 23703 新北市三峽區三樹路 2 號
電 話 (02) 7740-7890
傳 真 (02) 7740-7064
網 址 <http://www.naer.edu.tw>
出 版 年 月 2016 年 6 月

ISBN 9789860491364

其他類型版
本

GPN 4710501067

電子書設計製作

設計製作 國家教育研究院編譯發展中心

地 址 10644 臺北市大安區和平東路
一段 179 號

電 話 (02) 7740-7890

網 址 <http://www.naer.edu.tw>

電子書播放資訊

作業系統 PC/iOS/Android

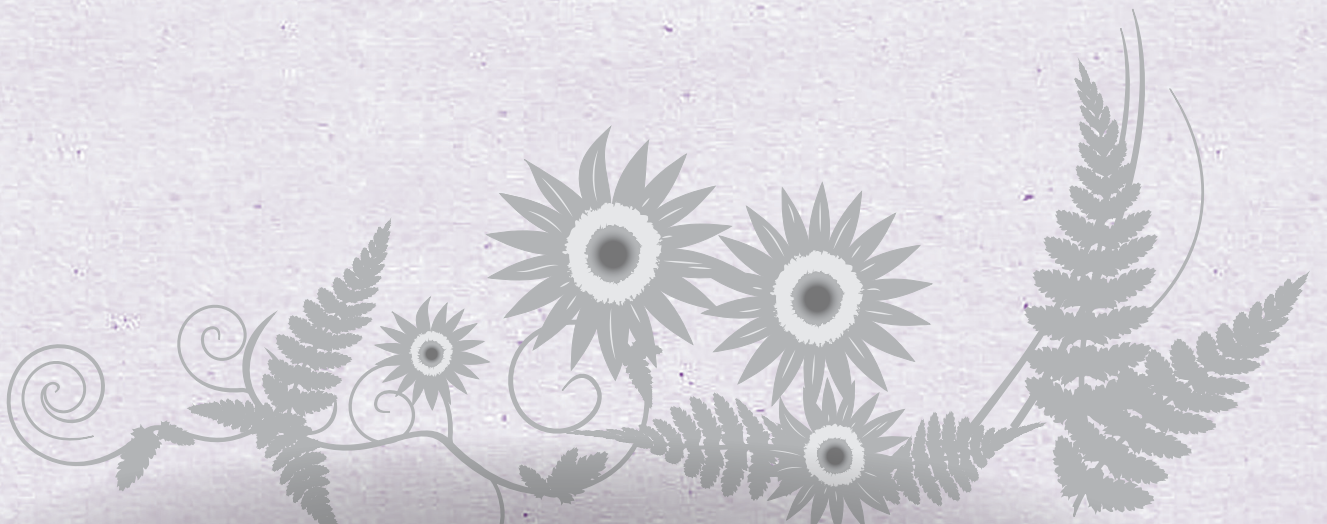
檔案格式 PDF

檔案內容 電子書

播放軟體 HyRead Library

著作財產權人：國家教育研究院

本書保留所有權利，欲利用本書全部或部分內容者，須徵求著作財產權人同意或書面授權。請洽國家教育研究院編譯發展中心，電話：(02) 7740-7849



國家教育研究院

National Academy for Educational Research

www.naer.edu.tw