

臺北市內湖區東湖國民小學



幸福區的蛾

東湖國小自然生態導覽手冊系列Ⅲ



序

臺北市內湖區東湖國小以生態環境教育為學校發展之重點項目，尤其在一群熱愛生態環境的同仁經年累月觀察、收集、研討與研究之下，逐年研發與產出無數教與學之教材，為期能將這一群熱愛自然與環境教育工作者的心血結晶發揮更大的教育效能，於2008年出版自然生態導覽手冊第一輯「鳥語花香」，緊接著於2009年再度出版了第二輯「觀草賞蟲」，逐步將校園中一花一草一木，鳥叫蟲鳴之自然生態教育落實於學校課程與教學之中。

如今自然生態導覽手冊第三輯「幸福區的蛾」即將出版，本書蒐羅內湖與汐止區常見蛾類計84種，每種蛾類均附有成蟲照與幼蟲照片，並加以文字說明，在圖文並茂的編輯與設計下，是一本如葵花寶典般的蛾類實用教學手冊。

本校自然生態教育的思維——點線面布局與開展。期由學校出發，擴展至社區，進而與周遭大自然結合；從人我的對話到人與自然的結合；從學校本位的思考，到本土教育的落實；從生態環境認識、關懷，到生態環境了解、保護。在此一永續規劃經營之下，相信，藉由對大自然的愛與知，自然生態環境教育的內涵——關於環境教育（About Environment）、在環境中教育（In Environment）、為環境而教育（For Environment）必能在東湖落實、紮根、開花、結果。

一如此書作者所言，「愛蛾的人，有明知是火也仍是飛撲而去的性格。」此一純情、專情、熱情不也正是所有教育工作者所共同擁有的特質，就讓我們在為這一群熱愛教育而犧牲奉獻的工作者喝采之餘，亦盼您的參與、投入與支持，為教育這一片園地，帶來更多的歡笑與希望，播下更多的驚喜與奇蹟。

校長 翁繩玉 2012年3月





目次

序.....	1	⑳又帶長喙天蛾.....	10
①長尾水青蛾.....	4	㉑佛瑞茲長喙天蛾.....	10
②臺灣長尾水青蛾.....	4	㉒虎皮楠長喙天蛾.....	11
③紅目天蠶蛾.....	4	㉓波斑長喙天蛾.....	11
④皇蛾.....	5	㉔九節木長喙天蛾.....	11
⑤眉紋天蠶蛾.....	5	㉕斜綠天蛾.....	12
⑥黃豹天蠶蛾.....	5	㉖臺灣白肩天蛾.....	12
⑦鬼臉天蛾.....	6	㉗雙斑白肩天蛾.....	12
⑧霜降天蛾.....	6	㉘夾竹桃天蛾.....	13
⑨蝦殼天蛾.....	6	㉙鳳仙斜線天蛾.....	13
⑩構月天蛾.....	7	㉚雙斜紋天蛾.....	13
⑪楓天蛾.....	7	㉛斜紋天蛾.....	14
⑫栗六點天蛾.....	7	㉜直翅斜紋天蛾.....	14
⑬大透翅天蛾.....	8	㉝綠背斜紋天蛾.....	14
⑭三角凹緣天蛾.....	8	㉞三點斑刺蛾.....	15
⑮凹緣天蛾.....	8	㉟黃刺蛾.....	15
⑯膝帶長喙天蛾.....	9	㊱基褐綠刺蛾.....	15
⑰平帶長喙天蛾.....	9	㊲蓬萊茶斑蛾.....	16
⑱黃斑長喙天蛾.....	9	㊳蓬萊螢斑蛾.....	16
㉑突帶長喙天蛾.....	10	㊴山龍眼螢斑蛾.....	16
		㊵蓬萊藍紋斑蛾.....	17





④1 茄苳斑蛾·····17	⑥6 褐斑毒蛾·····25
④2 玉帶斑蛾·····17	⑥7 台灣黃毒蛾·····26
④3 樟青尺蛾·····18	⑥8 小點白毒蛾·····26
④4 淡黃突峰尺蛾·····18	⑥9 榕透翅毒蛾·····26
④5 優猗尺蛾·····18	⑦0 暗點燈蛾·····27
④6 黃帶枝尺蛾·····19	⑦1 灰白燈蛾·····27
④7 突角黯鈎尺蛾·····19	⑦2 粉蝶燈蛾·····27
④8 黑線小尺蛾·····19	⑦3 黑鬚污燈蛾·····28
④9 斜紋夜蛾·····20	⑦4 巨斑苔蛾·····28
⑤0 蘋劍紋夜蛾·····20	⑦5 閃光苔蛾·····28
⑤1 掌夜蛾·····20	⑦6 楓香尾夜蛾·····29
⑤2 網紋金翅夜蛾·····21	⑦7 野牡丹瘤蛾·····29
⑤3 半點頂夜蛾·····21	⑦8 黃紋雙尾蛾·····29
⑤4 苧麻夜蛾·····21	⑦9 棉捲葉野螟·····30
⑤5 癩角壺裳夜蛾·····22	⑧0 彎囊絹鬚野螟·····30
⑤6 枯安紐裳夜蛾·····22	⑧1 帶錨紋蛾·····30
⑤7 鳳凰木裳夜蛾·····22	⑧2 直帶黃枯葉蛾·····31
⑤8 鑲落葉裳夜蛾·····23	⑧3 青枯葉蛾·····31
⑤9 圓端擬燈裳夜蛾·····23	⑧4 小菜蛾·····31
⑥0 長斑擬燈裳夜蛾·····23	臺灣的鱗翅目·····32
⑥1 甲仙毒蛾·····24	參考書目·····33
⑥2 角斑毒蛾·····24	參考網站·····33
⑥3 線茸毒蛾·····24	編後語·····33
⑥4 小白紋毒蛾·····25	
⑥5 基斑毒蛾·····25	





① 長尾水青蛾 天蠶蛾科

天蠶蛾科屬大型蛾類，成蟲無法進食，雌雄可依觸角的粗細及腹部的胖瘦分辨。本種成蟲水青色，後翅有長尾突，前後翅有直線紋。幼蟲綠色，頭綠色，氣門在側線上方，取食楓香。



② 臺灣長尾水青蛾 天蠶蛾科

雌雄異型，雌蛾水青色，雄蛾黃色，又名雄黃長尾水青蛾。後翅有長尾突，前後翅有波浪紋。幼蟲綠色，與長尾水青蛾幼蟲類似，分辨要訣是：頭褐色，側面瘤突藍色。取食楓香。



③ 紅目天蠶蛾 天蠶蛾科

成蟲紅褐色，前後翅中央皆有一枚眼斑。雌蛾全翅紅褐色，雄蛾前後翅自黑色棕線後呈現灰白色。幼蟲綠色，氣門在側線下方，臀板有綠色斑，取食紅楠、樟、大葉釣樟等樟科植物。



④ 皇蛾 天蠶蛾科

成蟲紅褐色，前後翅近中央各有一約三角形透明區。前翅端如蛇頭，又被稱為「蛇頭蛾」，本種是臺灣最大的蛾。幼蟲白綠色，共有六齡，臀板有紅色圈，取食江某、茄苳等多種植物。



⑤ 眉紋天蠶蛾 天蠶蛾科

成蟲褐色，前後翅中央各有一眉狀紋，眉紋內有透明細帶，前翅頂角有眼斑。幼蟲淡青色，頭、足黃色，體背肉棘藍色。取食15科20種植物，是臺灣天蠶蛾幼蟲取食最廣的一種。



⑥ 黃豹天蠶蛾 天蠶蛾科

成蟲金黃色，前後翅有數條波浪紋，翅中央皆有一枚紅褐眼斑，前翅頂角有黑色較小眼斑。終齡幼蟲褐色，體側有三角形白斑。取食多種葡萄科、虎耳草科、獼猴桃科等多種植物。



⑦ 鬼臉天蛾 天蛾科

成蟲頭胸背板有微妙維肖的「鬼臉」圖案。幼蟲有黃、綠、黑三種色型，取食馬鞭草科大青、杜虹等共計九科26種植物，是目前台灣記錄到的天蛾中寄主植物選擇最廣泛的一種。



⑧ 霜降天蛾 天蛾科

成蟲灰褐色，胸背有環型黑色帶。幼蟲綠色型，或「綠色鑲嵌」型，與鬼臉天蛾幼蟲極相似，寄主植物也許多重疊。分辨的秘訣是鬼臉幼蟲有「黑臉頰」，霜降「美背」，鬼臉「美腿」。



⑨ 蝦殼天蛾 天蛾科

成蟲淡灰色，胸背部有「閉眼猴子臉」的花紋，飛翔時露出腹背的紅黑色環帶很像「蝦殼」喔！幼蟲黑色、綠色兩型，取食旋花科植物，例如地瓜葉、空心菜、牽牛花，又名白薯天蛾。





⑩ 構^{ㄍㄨㄟˋ}月^{ㄩㄝˋ}天^{ㄊㄩㄢˋ}蛾^{ㄜˊ} 天蛾科

成蟲綠褐色，前翅有一枚白色小圓斑，頂角有半月型綠褐色斑，停棲時翅膀像擁抱樹枝似的分開向前伸展。幼蟲綠色，側面有斜紋，氣門藍色，是目前唯一取食桑科構樹的天蛾幼蟲。



⑪ 楓^{ㄈㄥ}天^{ㄊㄩㄢˋ}蛾^{ㄜˊ} 天蛾科

成蟲灰褐色，內、中、外線條暗褐色波狀紋，翅緣波浪狀。幼蟲青綠、粉綠，或「綠色鑲嵌」型，頭三角形，側面斜紋與側線連接，是目前唯一取食取食金縷梅科楓香的天蛾幼蟲。



⑫ 栗^{ㄌㄧˋ}六^{ㄉㄨˋ}點^{ㄉㄩㄢˋ}天^{ㄊㄩㄢˋ}蛾^{ㄜˊ} 天蛾科

成蟲前翅灰黃色，有暗褐色細紋，翅中央近外緣有一眉狀紋、後翅褐色，前後翅臀角區共六枚黑褐色斑。幼蟲綠色，側面有斜紋，頭三角型，取食青剛櫟，曾記錄幼蟲期「八齡」！



⑬ 透翅天蛾 天蛾科

成蟲前後翅都透明，身體黃綠色，腹背有黑、紅色環紋，是擬態毒蜂的警戒色，在白天訪花吸蜜，曾被暱稱是「天蝦」！幼蟲綠色，花紋有些許個體差異，取食梔子花等茜草科植物。



⑭ 三角凹緣天蛾 天蛾科

本屬前翅內緣明顯凹入，是台灣天蛾中體型最小的一屬。本種成蟲深褐色，下翅黃斑三角型。幼蟲綠、黃、黑三型，有暈染狀的焦紋，尾突很長且隨幼蟲走動前後擺動，取食雞屎藤。



⑮ 凹緣天蛾 天蛾科

成蟲黑褐色，下翅黃斑圓弧型，腹部白斑四點。幼蟲從三~五齡花色多變，終齡蟲大多黑色有斑型，也有焦型（綠、黃、褐）及素色型（黑、褐），尾突粗，彎曲上揚，取食雞屎藤。



⑩ 膝帶長喙天蛾 天蛾科

臺灣本屬有18種，常在傍晚飛行訪花，曾被誤認是「蜂鳥」。本種成蟲黑褐色帶彎曲呈「膝狀」。幼蟲綠、黑褐兩型，背部環節線黃色，取食雞屎藤、繖花藤、諾麗果等茜草科植物。



⑪ 平帶長喙天蛾 天蛾科

成蟲前翅的內、中、外線大致平行，故名「平帶」。幼蟲綠、褐、黑三型，且有白斑、微斑、無斑型，花色斑紋多變，尾突彎曲上揚。取食雞屎藤、繖花藤、諾麗果等茜草科植物。



⑫ 黃斑長喙天蛾 天蛾科

成蟲黑褐色帶平直或微突，是北部市區較常見的長喙天蛾。幼蟲綠、褐兩型，側面有斜紋，取食雞屎藤。與突帶幼蟲易混淆，辨識方式之一是本種側線前黃後白，突帶側線前後端皆黃。





⑱ 突帶長喙天蛾 天蛾科

成蟲黑褐色帶下緣大多較突出，且像框了邊卻未將下緣顏色塗滿。幼蟲綠色或褐色，側面有斜紋，側線下緣有淡色斷線，取食南投涼喉茶、擬鴨舌癩、繖花龍吐珠、六月雪等茜草科植物。



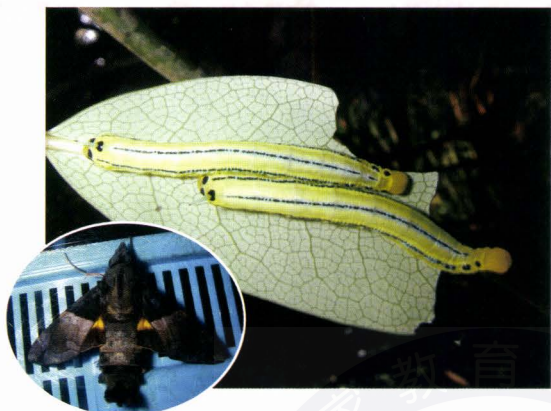
⑳ 叉帶長喙天蛾 天蛾科

成蟲黑褐色帶靠近翅緣的區域分叉為二，所以命名為「叉帶」。幼蟲黃綠色，無側線，側面斜紋延伸至背部。是目前唯一取食茜草科琉球雞屎樹的天蛾幼蟲。又名雞屎樹長喙天蛾。



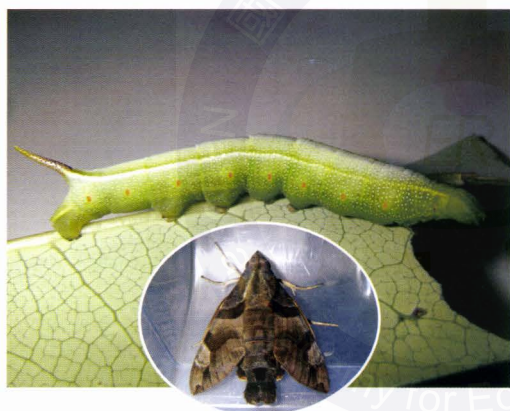
㉑ 佛瑞茲長喙天蛾 天蛾科

成蟲黑褐色帶上緣向外緣斜出、下緣平直，呈三角狀，又名「暗帶」長喙天蛾。成蟲會趨光。幼蟲綠色、紅褐色，背中線兩側泛白色，取食茜草科繖花藤（ET果、羊角藤）。



22 虎皮楠科長喙天蛾 天蛾科

成蟲黑褐色帶下緣平直，翅甚至中線區域深褐色，所以又名「基黑」長喙天蛾。幼蟲黃色，側線及背中線藍色，尾突透明，是長喙天蛾屬幼蟲中非常獨特的喔！取食虎皮楠科虎皮楠。



23 波斑長喙天蛾 天蛾科

成蟲深褐色寬帶微彎，粗細均勻，前翅前緣至頂角有一大塊灰白色斑，斑下緣波狀。在長喙天蛾屬中屬於較大的一種。幼蟲綠色、紅褐色、黑色型，氣門橘色。取食虎皮楠科虎皮楠。



24 九節木長喙天蛾 天蛾科

成蟲深褐色帶上緣微彎下緣平直，外線近頂角有深色短帶與頂角的短帶相接，又稱「連帶」長喙天蛾，第三腹節背方有一對黑色斑。幼蟲綠色、紅褐色型，取食茜草科九節木、拎壁龍。





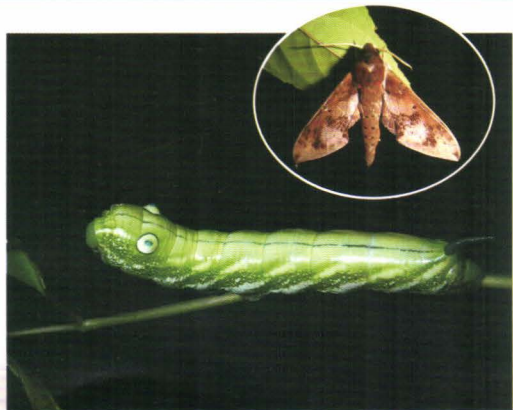
25 斜^レ綠^キ天^ノ蛾^ノ 天蛾科

成蟲前翅有寬帶狀綠色斜紋，背部綠色，有淺褐色粗背中線。幼蟲綠色或褐色，眼紋「迷濛」型，側面有大橢圓斑及斜紋。取食數種天南星科、葡萄科，及獼猴桃科水冬瓜等植物。



26 臺^タ灣^ノ白^ク肩^ノ天^ノ蛾^ノ 天蛾科

成蟲胸背中央有黑色小圓點，前翅外緣灰白色。幼蟲綠色，側面白色斜紋，眼紋「迷濛」型，與斜綠幼蟲類似，而本種兩枚眼紋之間有黃色。取食葡萄科崖爬藤、獼猴桃科水冬瓜。



27 雙^フ斑^ノ白^ク肩^ノ天^ノ蛾^ノ 天蛾科

成蟲深褐色，肩部白色，前翅橫脈有黑色小點，點下有黑褐色帶紋。幼蟲綠色，側面白色斜紋，一對凸出的眼紋十分逗趣，是目前唯一取食華八仙、繡球花等虎耳草科植物的天蛾幼蟲。



28 夾竹桃天蛾 天蛾科

成蟲翠綠色，像穿「迷彩裝」，前翅中線粉紅色，也稱粉綠白腰天蛾。幼蟲綠色或褐色，受驚擾時會把頭部拱起，露出藍色的「假眼」。取食夾竹桃科植物，例如黑板樹、日日春等。



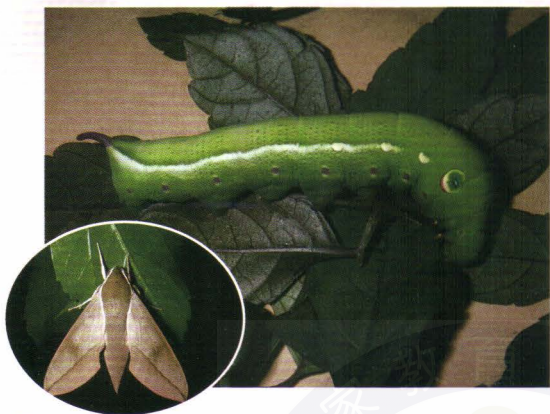
29 鳳仙斜線天蛾 天蛾科

成蟲深褐色，胸背有紅褐色細紋，後翅紅色，與茜草斜線天蛾非常相似，差異處是本種腹部背面有兩條灰白細紋。幼蟲綠色及褐色兩型，兩對眼紋（前綠或墨綠，後紅），取食非洲鳳仙。



30 雙斜紋天蛾 天蛾科

成蟲灰褐色，二分頂角的灰白色紋兩側有黑色帶紋，腹部背面有兩條灰白細紋。幼蟲深灰至黑色，眼紋七對（前二黃後五紅）尾角細長，取食天南星科、葡萄科、非洲鳳仙等多種植物。



③① 斜紋天蛾 天蛾科

成蟲灰黃色，前翅有二分頂角的斜帶紋，後翅黑褐色，幼蟲綠色或褐色，一對「小呆瓜型」眼紋，及3~6對漸小白斑，取食葡萄科、火筒樹科火筒樹、獼猴桃科水冬瓜等植物。



③② 直翅斜紋天蛾 天蛾科

成蟲白褐色，前翅內緣及下緣皆較平直。幼蟲綠、褐兩型，一對眼紋有時眯成細細的，有時瞪得大大的，好像戴著太陽眼鏡。取食數種葡萄科、柳葉菜科、鳳仙科非洲鳳仙等植物。



③③ 綠背斜紋天蛾 天蛾科

成蟲黃褐色，前翅前緣泛綠褐色，背部有一條綠色寬縱帶，腹部兩側黃色。幼蟲綠色或褐色，兩枚白斑型眼紋前大後小，側面有淡色斜紋，是目前唯一取食薯蕷科植物的天蛾幼蟲。



34 三點斑刺蛾 刺蛾科

成蟲前翅灰褐色，上半深褐色，下緣有褐色帶，頂角前緣有黃褐色斑。幼蟲背部灰黑，背部及腹側有長棘刺。食性雜。刺蛾科幼蟲有些有刺有些無刺，凡是有刺的種類都不要碰觸喔！



35 黃刺蛾 刺蛾科

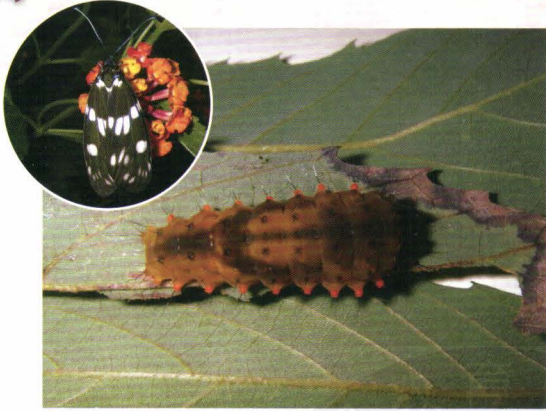
成蟲前翅黃色，外緣至外緣褐色，有兩條褐色細紋至頂角會合。幼蟲黃綠色，前後端有大塊褐色斑，兩斑塊由一條藍色帶相接，前後端及體側皆有棘刺，取食楓香、山櫻等數種植物。



36 基褐綠刺蛾 刺蛾科

成蟲綠色，前翅基部褐色，前翅後緣是褐色波浪狀區域，有明顯褐色邊及短縱線。幼蟲綠色，背中線藍色，中線旁藍黑色斑塊，頭部有黑色瘤突，取食山櫻、楓香、榔榆等多種植物。





37 蓬菜茶斑蛾 斑蛾科

斑蛾科成蟲皆屬日行性，喜訪花，體與翅常有金屬光澤。本種成蟲前翅黑色，散佈不規則白斑。幼蟲褐色，胸背深褐色，腹背有深褐色Y狀紋。取食多種茶科植物與野牡丹科野牡丹。



38 蓬菜螢斑蛾 斑蛾科

雌雄異型：雌蛾前翅黑色，基部、中央、外側各一條寬間斷白帶；雄蛾前翅黑色，一條間斷白帶，又名白帶烏斑蛾。幼蟲黃色，背中線、側線黑色，前端瘤凸有黑毛。取食灰木科。



39 山龍眼螢斑蛾 斑蛾科

成蟲前翅黑色為主，由外向內有白、藍、橙、藍色斑紋；近翅端有二枚明顯的白斑，又名雙星錦斑蛾。幼蟲黑色，中央有黃色的塊狀斑，體側周圍有紅色突起，有細毛。取食山龍眼。





④0 蓬菜藍紋斑蛾 斑蛾科

小型斑蛾，前後翅底色黑色，前胸背板有一枚黑色圓斑，前翅具藍色光澤的斑紋。幼蟲淺黃色，有數條黑、白縱紋，體前、後端有黑色瘤凸，體側有長與短的細毛。取食葡萄科植物。



④1 茄苳斑蛾 斑蛾科

成蟲頭、胸、腹部紅色。前翅黑色，後翅靠基部的一半是金屬藍，後翅有尾突，又名鳳斑蛾。幼蟲擬態鳳蝶幼蟲，體紅褐色，散佈肉角狀突起，是目前唯一取食茄苳的斑蛾幼蟲。



④2 玉帶斑蛾 斑蛾科

成蟲前後翅黑色，前翅有一條白色帶自前緣中央向臀角延伸，頭部紅色，又稱白帶黑斑蛾。幼蟲黃色，體側四周與背中線有黑色帶，體側節間有長毛，取食茶科米碎柃木或台灣格柃。



④③ 樟葉青尺蠖 尺蛾科

尺蛾科絕大多數夜間活動。幼蟲腹足只有兩對，爬行時就像用手丈量長度。本種成蟲翠綠色，有一白色細橫紋。幼蟲綠褐色、紅褐色，擬態成樹枝，取食樟樹、土肉桂等樟科植物。



④④ 淡黃突峰尺蠖 尺蛾科

翅面白色或黃白色，前翅內、外線黑色，中線淡黃褐色，展翅時前後翅的外線相接，呈波浪狀，又稱黑線黃尺蠖。幼蟲綠色、褐色兩型，氣門紅色，蟲頭部頗像「豬鼻」，十分逗趣。



④⑤ 優狹尺蠖 尺蛾科

雌蛾翅灰褐色，雄蛾翅黑褐色，前後翅各有數條波狀的橫帶，雄蛾觸角較粗。幼蟲褐色或深褐色，背部與側面有黑褐色縱紋，姿態像一段枯枝。幼蟲頭部截平，蟲「臉」頗可愛。食性雜。



④6 黃帶枝尺蛾 尺蛾科

成蟲日行性，前後翅黑色，翅基和身體有藍綠色，前後翅有一條橙黃色帶，又名橙帶藍尺蛾。幼蟲藍黑色，有淺色細格紋，頭、足及側邊斑橙色，取食羅漢松、竹柏等羅漢松科植物。



④7 突角黑點鉤尺蛾 尺蛾科

成蟲黑褐色，前翅先端細長成鉤狀，雌蛾前翅鉤狀更明顯。早齡及中齡蟲黑色、有白色環節線。終齡蟲褐色，環節線顏色較不明顯。雖又名「柑橘」尺蛾，但其實取食相當多種植物。



④8 黑線小尺蛾 尺蛾科

翅面淡褐色，停棲時前翅展開，可見後翅有一條黑色橫帶，黑線至前緣處漸細，像嘴角上揚的微笑。幼蟲綠色或紅褐色，擬態野牡丹的莖或新芽，是目前唯一專食野牡丹的尺蛾幼蟲。





49 斜紋夜蛾 夜蛾科

成蟲翅膀棕色，有花紋與色斑，雄蛾有紫灰色帶。終齡蟲深褐色，背中線及側線黃色，側線上緣有黑色三角斑，幼蟲食性很雜，取食多種植物，日間躲藏夜間取食，幾乎全年可見。



50 薔劍紋夜蛾 夜蛾科

成蟲翅膀灰白色，有黑色「劍紋」。後翅雄蛾白色，雌蛾白褐色。幼蟲黑褐色，有褐色長毛，背部有白色帶，兩側有黑色瘤突，胸背部也有一枚黑色瘤突，取食山櫻、薔等薔薇科植物。



51 掌夜蛾 夜蛾科

翅面黃褐色，前翅前緣中央有褐色斑，前翅下緣鋸齒狀，有褐色斑帶，帶上有小黑斑。幼蟲身體黑色，頭部紅色，腹部側邊前後各有一枚長條狀的白斑，幼蟲食性雜，取食多種植物。





52 網紋金翅夜蛾 夜蛾科

成蟲前翅暗褐色有藍、紫色光澤，近下緣有褐色帶。幼蟲常取食昭和草，體黑褐色，背方有成對的倒八字型白斑。金翅夜蛾亞科幼蟲腹足皆只有三對，爬行時身體拱起類似尺蛾科幼蟲。



53 半點頂夜蛾 夜蛾科

成蟲前翅自基部縱向分割成兩種顏色：近後緣黃褐色，前緣黑褐色，黑褐色區有淺色曲線花紋，近頂角有灰白色斑。幼蟲背面黑白橫紋，側面橘色有黑斑，取食紫草科長葉厚殼樹。



54 芋麻夜蛾 夜蛾科

成蟲前翅黃褐色至褐色，中、外線是黑色波狀紋，翅端黃褐色。幼蟲有綠色、褐色兩型，背有黑色橫紋，體側有黑、黃的縱紋及紅色斑點，取食水麻、長梗芋麻等蓴麻科植物。



55 癩^{ㄌㄞˊ}角^{ㄐㄩㄥˋ}壺^{ㄏㄨㄚˊ}裳^{ㄕㄨㄥˋ}夜^{ㄚˋ}蛾^{ㄛˊ} 裳夜蛾科

編號55~60原為夜蛾科，今為裳夜蛾科，中文名也稍做更改。本種成蟲灰褐色，形似枯葉，前翅中央有一條深褐色的斜帶。幼蟲灰黑色，頭部橙紅色，散布黃白色斑，吃防己科的千金藤。



56 枯^{ㄐㄨ}安^ㄢ紐^{ㄋㄩˋ}裳^{ㄕㄨㄥˋ}夜^{ㄚˋ}蛾^{ㄛˊ} 裳夜蛾科

成蟲前翅灰褐色，翅面有2條褐色橫帶，橫帶間有黑斑，斑型有2種。下翅黃色，有褐色帶。幼蟲褐色，體背有黑褐縱紋，背中央有黑圓斑，取食使君子科使君子、欖仁及桃金娘科。



57 鳳^{ㄈㄨㄥˋ}鳳^{ㄈㄨㄥˋ}木^{ㄇㄨˋ}裳^{ㄕㄨㄥˋ}夜^{ㄚˋ}蛾^{ㄛˊ} 裳夜蛾科

成蟲褐色，前翅靠近翅基有一條黑褐色粗橫帶，與體背的黑褐色斑相接。幼蟲有兩型，綠色型頭、體側皆綠色，另一型頭紅色，體側黑色，兩型背部皆淺色有淡紋，取食豆科鳳凰木。





58 鑲落葉裳夜蛾 裳夜蛾科

本種雌雄異色，雄蛾前翅灰褐色如枯葉，雌蛾近後緣有一條縱向彎曲的綠色帶。幼蟲黑色，密布白斑及黃斑，中央的大黃斑內有黑色斑點，尾端有紅色瘤突，取食防己科的木防己。



59 圓端擬燈裳夜蛾 裳夜蛾科

原是夜蛾科，現為裳夜蛾科擬燈蛾亞科。前翅褐色，中央有一條白色細縱帶，近端部粗寬，末端尖細。幼蟲橙褐色，背中線黑色，體側黑褐色，具黑色斑點，取食多種桑科榕屬植物。



60 長斑擬燈裳夜蛾 裳夜蛾科

成蟲身體及前翅基部黃色具黑斑，前翅灰褐色，中央有白色長斑，長斑外緣內側有2枚斑點。幼蟲體黑色，各節間有淡黃色環帶，有群聚性，取食水同木、榕樹等多種桑科榕屬植物。





⑥1 甲_二仙_一毒_二蛾_一 裳夜蛾科

毒蛾科已改為「裳夜蛾科毒蛾亞科」。絕大多數毒蛾幼蟲、繭、成蟲均有毒。本種成蟲黑褐色，前翅中央各有一枚橙黃色斑。幼蟲黑色，背部有深褐色密毛，取食九節木、水冬瓜。



⑥2 角_二斑_一毒_二蛾_一 裳夜蛾科

成蟲前翅灰褐色，內線是黑色寬波浪帶，內緣淡綠色波浪紋，外線鋸齒波浪紋，亞端線是黑色三角斑紋。幼蟲橙褐色，背部有金橙色密毛，取食數種葡萄科植物及獼猴桃科水冬瓜。



⑥3 線_二茸_一毒_二蛾_一 裳夜蛾

雄蛾前翅灰褐色，靠基部灰白色，胸背有一團深褐色短毛。雌蛾體型較大，前翅灰白色，翅上線紋不明顯。幼蟲毛束鮮黃色，背部四叢黃色短毛，第一、二叢之間有黑色斑，食性雜。





⑥4 小₂白₂紋₂毒₂蛾₂ 裳夜蛾科

最常見的毒蛾，雌蛾無翅，靠性費落蒙吸引雄蛾來交配，卵產在繭上。雄蛾黃褐色有暗色斑紋。幼蟲顏色鮮艷，背部有四叢黃色短毛，暱稱是「背黃玉米的蟲」。取食非常多種植物。



⑥5 基₂斑₂毒₂蛾₂ 裳夜蛾科

雄蛾深褐色，基部及外緣有寬大的灰白色區，某些個體只有基部有白斑。雌蛾黑褐色，有黑色紋，體型較大。幼蟲色彩鮮豔，背部四叢白毛，暱稱「背白玉玉米的蟲」，取食多種植物。



⑥6 褐₂斑₂毒₂蛾₂ 裳夜蛾科

成蟲灰褐色，翅基有水滴狀褐斑，翅中央有黑褐色斜斑。幼蟲白色，密布細斑點，背部四叢白毛束，末端一叢褐色毛束，體背周圍及頭部密生白色長毛，食性雜，取食多種木本植物。





⑥7 台灣黃毒蛾 裳夜蛾科

中小型的毒蛾，台灣特有種，成蟲雌雄皆淡黃色，前翅有兩條白色不明顯的斑紋，雌蛾比雄蛾略大。幼蟲黑色，背中央有黃色寬縱紋，背線紅色，背部有黑色肉瘤，取食多種植物。



⑥8 小點白毒蛾 裳夜蛾科

成蟲前後翅皆白色，前翅有一枚黑褐色小點，雄蛾觸角羽狀。幼蟲黑色，間雜藍與黃色毛，背中線白色，兩側有白毛，背前端有一束黑毛，暱稱「綁冲天炮」的蟲，在本校取食樟樹。



⑥9 榕透翅毒蛾 裳夜蛾科

雄蛾翅膀透明，體型較小，雌蛾淡黃色，散佈黑色小點。幼蟲黑、白、紅色相間，偶有白化型。毒蛾幼蟲大多食性雜，本種是較少見的「寡食性」，只吃榕樹、蒴荔等桑科榕屬植物。





⑦0 暗^{ㄉㄨㄢˋ}點^{ㄉㄧㄢˋ}燈^{ㄉㄥ}蛾^ㄜ 裳夜蛾科

燈蛾、苔蛾、鹿子蛾原為燈蛾科，現為裳夜蛾科燈蛾亞科，大多夜行性。本種雌雄異型，雌粉白色，雄灰黑色，雌雄翅上皆有暗色斑點。幼蟲灰色有橘色瘤突，黑白毛相間，食性雜。



⑦1 灰^{ㄍㄨㄞˊ}白^{ㄅㄞˊ}燈^{ㄉㄥ}蛾^ㄜ 裳夜蛾科

成蟲翅膀灰白色，前翅中室上、下角的內、外各有一黑點，也稱「八點燈蛾」。幼蟲黑褐色，背中線是白色寬帶，兩側有紅褐色毛束，前端有一白斑。食性較雜，取食多種植物。



⑦2 粉^{ㄈㄨㄥˊ}蝶^{ㄉㄧㄝˊ}燈^{ㄉㄥ}蛾^ㄜ 裳夜蛾科

成蟲有黑白相間花紋，白天活動，喜歡訪花吸蜜。雌雄花紋相似，可用觸角的粗細辨別：觸角雌較細，雄較粗。幼蟲黑色，有黑色長剛毛，背部有白色斑，吃菊科的昭和草、紅鳳菜。



⑦③ 黑鬚污燈蛾 裳夜蛾科

成蟲前翅灰黃色，胸背部有黑色縱紋，前翅中間至頂角有一條小而稀疏的斑點，下緣有小斑點。幼蟲密生黑色毛，前後端夾雜一些灰色長毛，足橙色，食性較雜，取食多種草本植物。



⑦④ 巨斑苔蛾 裳夜蛾科

苔蛾族幼蟲多取食苔蘚、地衣，多有長毛，許多至今幼生期不詳。本種成蟲前翅黑褐色具藍綠色金屬光澤，翅上布有大小不等斑點，斑點數偶有個體差異。幼蟲黑色、黑白長毛相間。



⑦⑤ 閃光苔蛾 裳夜蛾科

成蟲前翅鮮黃色，翅基、翅緣、中央有金屬性光澤的藍黑色斑塊。幼蟲體黑白細條紋，背中線呈粗黑帶，兩側有黃色瘤突，體側灰白色長毛，足紅色。成蟲與幼蟲都屬常見種。





⑦⑥ 楓香尾夜蛾 尾夜蛾科

原是夜蛾科尾夜蛾亞科，今改為尾夜蛾科。前翅灰褐色，翅面密布灰白色橫紋，外緣是紫、灰、藍色等多條波狀紋，翅型寬大但停棲時前翅會縮摺，尾部上翹。幼蟲綠色，取食楓香。



⑦⑦ 野牡丹瘤蛾 瘤蛾科

原是夜蛾科瘤蛾亞科，今改為瘤蛾科。成蟲黑褐色，前翅緣泛墨綠色，頂角有深色紋，後翅有弧型白斑，尾部上翹。幼蟲綠色，有時泛紅色，側線紅色，側線旁有紅圈，取食野牡丹。



⑦⑧ 黃紋雙尾蛾 燕蛾科

燕蛾科雙尾蛾亞科停棲時後翅常有不同程度捲曲，且有雙尾突。本種成蟲淡灰色，前後翅有褐色斑，黑橫斑內有白色縱紋。幼蟲淡綠色，具透明感，體背與體側有黑色斑塊，取食虎皮楠。



79 棉捲葉野螟 野螟蛾科

野螟蛾科成蟲停棲時觸角常垂落如雙瓣，幼蟲常捲葉在內取食，糞便也排在葉巢中，並在葉巢化蛹。本種翅黃褐色，有褐色網狀紋。幼蟲綠色型，取食野棉花、朱槿等多種錦葵科植物。



80 彎囊網鬚野螟 野螟蛾科

成蟲體乳白色，翅白色半透明有光澤，前翅前緣有黃褐色帶，翅面有黃褐色斑塊，後翅中室有黑色斜斑紋。幼蟲綠色，頭黃色，背與體側散布黑色斑點，捲食木樨科桂花的嫩葉。



81 帶錨紋蛾 錨紋蛾科

成蟲褐色，前翅有一條橙色斜帶，翅腹面有稀疏的白斑，喜歡在陰暗的林下或草叢活動，停棲時雙翅合併，常被誤認是「蝴蝶」喔！幼蟲全身綠色，沒明顯花紋，取食觀音座蓮蕨。





82 直帶黃枯葉蛾 枯葉蛾科

成蟲體色黃褐色，前翅下緣有近直線褐色寬橫帶，翅中央有一枚白斑，雄蛾觸角粗。幼蟲毛褐色，背部有褐色紋，受驚擾時會露出胸背兩叢具藍色光澤的毛束。取食多種木本植物。



83 青枯葉蛾 枯葉蛾科

雄蛾體型較小，青綠色；雌蛾體型較大，黃綠色，翅膀有「愛心」的斑紋，產卵時會把腹部的毛黏在卵上保護卵喔！幼蟲毛絨絨，廣食性，取食多種木本植物。幼蟲和繭上的毛有毒。



84 小菜蛾 小菜蛾科

小型蛾，前翅褐色，體背有一條波狀的斑紋，體型細長。幼蟲體黃綠色，頭、尾端較窄，會吐絲做繭化蛹，寄主十字花科植物，例如「花椰菜」就很容易發現本種幼蟲與繭的蹤跡喔！





臺灣的鱗翅目78科 1976屬 4555種 (2012.03.23)

螟蛾總科 / Pyraloidea	蠶蛾總科 / Bombycoidea
螟蛾科 / Pyralidae 90屬 169種	籬紋蛾科 / Brahmaeidae 1屬 1種
野螟蛾科 / Crambidae 174屬 399種	帶蛾科 / Eupterotidae 4屬 5種
斑蛾總科 / Zygaenoidea	天蛾科 / Sphingidae 40屬 89種
斑蛾科 / Zygaenidae 28屬 51種	天蠶蛾科 / Saturniidae 8屬 16種
刺蛾科 / Limacodidae 34屬 54種	蠶蛾科 / Bombycidae 4屬 7種
錨紋蛾總科 / Calliduloidea	樺蛾科 / Endromidae 4屬 6種
錨紋蛾科 / Callidulidae 3屬 3種	枯葉蛾總科 / Lasiocampoidea
鳳蝶總科 / Papilionoidea	枯葉蛾科 / Lasiocampidae 21屬 33種
灰蝶科 / Lycaenidae 64屬 124種	尺蛾總科 / Geometroidea
蛺蝶科 / Nymphalidae 58屬 158種	尺蛾科 / Geometridae 311屬 821種
鳳蝶科 / Papilionidae 10屬 41種	燕蛾科 / Uranioidea 13屬 30種
粉蝶科 / Pieridae 15屬 38種	夜蛾總科 / Noctuoidea
弄蝶總科 / Hesperioidea	舟蛾科 / Notodontidae 87屬 132種
弄蝶科 / Hesperidae 34屬 68種	尾夜蛾科 / Euteliidae 9屬 21種
巢蛾總科 / Yponomeutoidea	瘤蛾科 / Nolidae 43屬 94種
巢蛾科 / Yponomeutidae 9屬 14種	裳蛾科 / Erebidae 275屬 757種
菜蛾科 / Plutellidae 4屬 4種	夜蛾科 / Noctuidae 179屬 451種

※僅列出蝶類及本手冊介紹到的蛾類總科，其餘省略。





參考書目：

- 王效岳。1993-1995。認識臺灣的昆蟲4、6、9冊。淑馨出版社。
張保信。1989-1991。臺灣蛾類圖說1~5。臺灣省立博物館。
范義彬。2001。臺北植物園自然教育解說手冊（蛾類篇）。

參考網站：

驚奇山行（嘎嘎昆蟲網）

<http://gaga.biodiv.tw/9701bx/in94.htm>

臺灣蛾訊MOTHS of Taiwan：<http://mothtaiwan.blogspot.com/>

Nature Campus：<http://nc.kl.edu.tw/bbs/indes/php>

Amelia's blog on moths etc.：

<http://tw.myblog.yahoo.com/amelia-limacodidae/>

Bettaman的所有相片（臺灣的鱗翅目）

<http://www.flickr.com/photos/bettaman/collections>

編後語

對蛾類情有獨鍾，在觀察與飼養的過程，與人與蛾與環境，都有著更進一步的親密接觸，在四季變換、生滅遞補中感受到生命的脆弱與強韌、剎那與永恆……

本手冊簡介汐止、內湖區常見的蛾類，可做為本校的特色教學，也可做為自然科的參考書籍，更希望藉此拋磚引玉，與眾多熱愛自然的朋友建立交流互動、共同記錄探討蛾類世界的契機。

「汐湖區」被我們暱稱為「幸福區」。除了恰好諧音之外，也因為這兒的確擁有令人羨慕的好山好水，蘊藏多元豐富的自然生態，居住在這兒名符其實的「很幸福」！

愛蛾的我，有明知是火也仍是飛撲而去的性格。以火引火、以情引情，期待閱讀了這本手冊的人，也因而感受到這一份愛蛾的狂熱，「心」火傳燃：不竭、不滅。

李秀純 2012年3月





東湖國小自然生態導覽手冊系列Ⅲ

國家圖書館出版品預行編目資料

東湖國小自然生態導覽手冊系列. 三,

幸福區的蛾. 1 / 李秀純撰文, 翁繩玉, 劉惠芬總編輯

臺北市: 臺北市內湖區東湖國民小學, 民101

面: 14.8cm × 20.6cm

ISBN 978-986-03-2236-1 (平裝)

東湖國小自然生態導覽手冊系列Ⅲ

～幸福區的蛾

作者: 李秀純、李美玲

攝影: 李秀純、吳士緯

插圖: 沈宛蓁

總編輯: 翁繩玉、劉惠芬、劉煥賢

執行編輯: 陳齊為

發行人: 翁繩玉

出版者: 臺北市內湖區東湖國民小學

地址: 臺北市內湖區東湖路115號

電話: (02)26339984

承印: 大鎮有限公司

地址: 新北市土城區延吉街296巷12號1樓

電話: (02) 82612750 (代表號)

出版日期: 2012年3月

感謝東湖國民小學家長會贊助印製





幸福區的蛾

東湖國小自然生態導覽手冊系列Ⅲ