

參、研究方法、進行步驟及運作方式

本研究主要進行基礎理論之探究，主要採取理論分析與論述的方式，並且透過專家座談之課程慎思(deliberation)等方式進行研究，首先，本研究藉由多位課程基礎理論學者，並整合教育哲學、教學理論、認知心理學、社會學、文化研究等學有專精之學者進行跨領域之研究，期能將本研究之結果做為未來課程發展與改革之重要參考。其次，本研究課程相關之學理基礎與理論趨向研究，除了結合本課程所在專業知識之教學與研究之外，也將有助於相關領域之學術研究，作為日後進行相關研究之參考依據。

本項區塊之研究於 2008 年 5 月開始規劃與撰寫計畫書，正式研究從 2008 年 7 月著手進行到 12 月底為第一階段之研究，第二階段係則從 2009 年 1 月到 12 月進行為期一年的研究；本總計畫之實施程序如表 1-2。本區塊之計畫負責與總計畫「中小學課程發展之相關基礎性研究」密切進行聯繫與參與聯席會議，並於參與聯席會議之前，定期與本整合型計畫之各子計畫進行開會溝通與進行課程慎思，並且分別於 2009 年 10 月 26 日舉行中南區、與 11 月 13 日舉辦北區的學者專家座談會與進行課程慎思，彙集學者專家有關學理基礎與理論趨向探究之研究成果，作為本研究期末報告之重要參考，詳細開會時間與主要會議內容，請參考表 1-3、1-4、1-5。

本研究之實施程序如下：

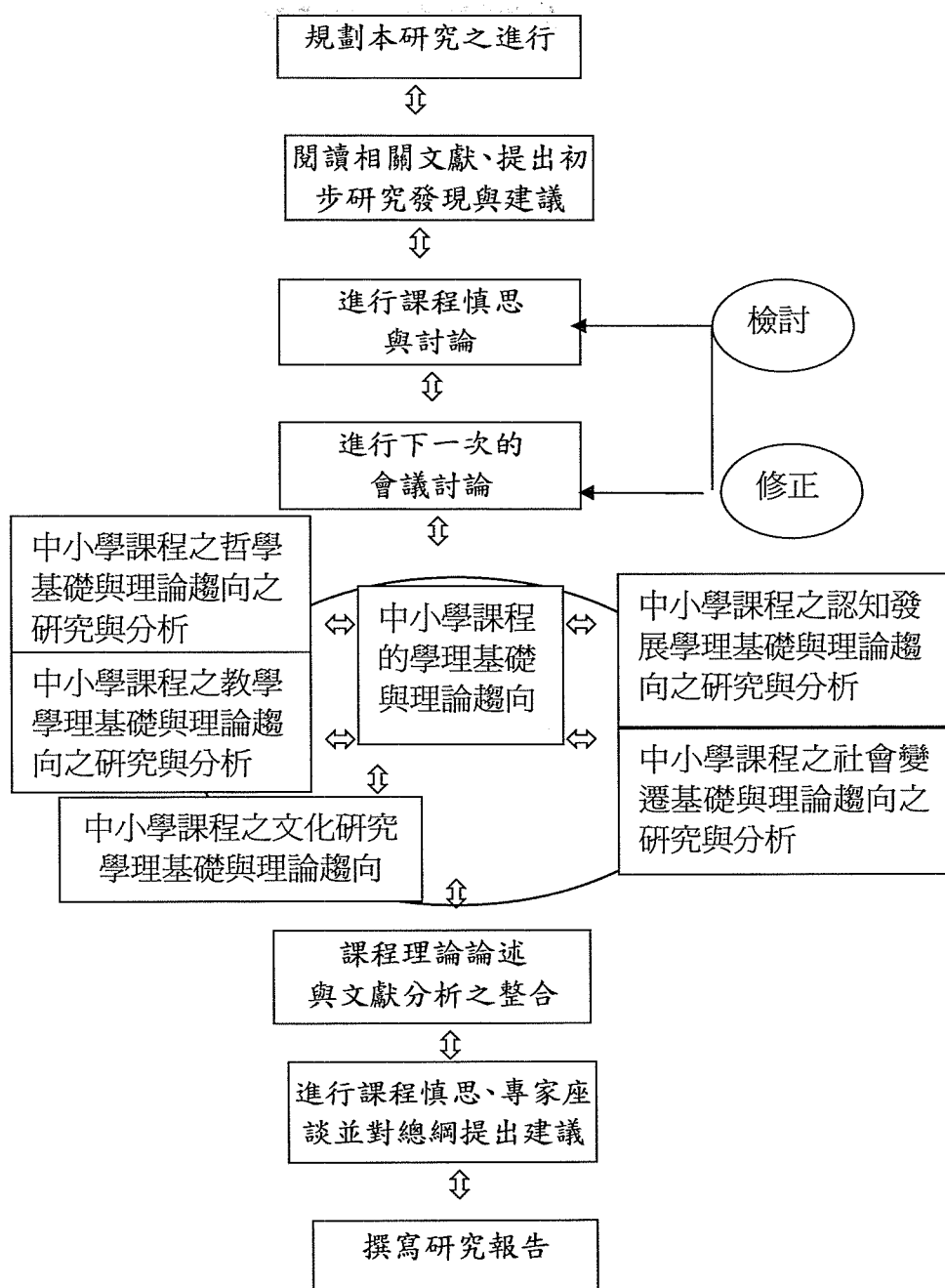


圖 1-2 研究流程圖

表 1-3：區塊研究二之整合型研究(二)之開會與主要會議內容一覽表

日期	開會主要內容
2008 年 8 月 26 日	<ol style="list-style-type: none"> 1.決定本計畫 97 年度 9 月~12 月份研究小組會議時間。 2.請各子計畫主持人協助撰寫階段性研究成果。
2008 年 9 月 22 日	<ol style="list-style-type: none"> 1.說明各子計畫負責學門目前的理論趨勢近況。 2.確認各計畫名稱。因本計畫已有人專門負責哲學這領域，提議將各計畫名稱內所含有的「哲學」二字剔除。 3.在理論探討方面，會有互相重覆部分，如子計畫二與子計畫三皆會談及教學心理學之內涵，可互相溝通與討論，區分出各自研究主軸。 4.說明經費使用之注意事項。
2008 年 10 月 27 日	<ol style="list-style-type: none"> 1.建議各計畫主持人在小組會議時，研究成果能提出對「我國 K-12 課程綱要總綱」的建議，針對基本理念、課程目標、基本能力、學習領域、實施通則（含課程設計、教學、學習、評量、升學考試和評鑑）等內容。 2.研究進程方面，各計畫主持人認為本年度只能就理論方面做討論，要提出對「我國 K-12 課程綱要」總綱與各學習領域的建議，並反應在研究進度上，有點操之過急。 3.各子計畫主持人提出下年度計劃申請書，延續第一年之理論探討，說明下年度預備進行的討論。 4.下列一書的研究架構與本計畫有相似之處，可參閱之。Lawton, D. (1973). <i>Curriculum studies and educational planning</i>.
2008 年 11 月 24 日	<ol style="list-style-type: none"> 1.本計畫應就哲學、心理學、社會學等層面進行研究，並導引出各學習領域之方向與內涵，且請各子計畫撰寫期末報告時提出兩個重點：(1)重要發現或主張。(2)此重要發現在未來課綱制定時的建議與應用。
2008 年 12 月 15 日	<ol style="list-style-type: none"> 1.有關「中小學課程發展之基礎性研究」區塊研究二之整合型研究二計畫年底結案報告，在繳交時，呈現內容以目前主要理論發現，與未來或進一步欲探討的新興理論為主，進行結案成果報告之撰寫。 2.請延續 97 年的計畫，撰寫 98 年度新的計畫書。 3.國家教育研究院籌備處預計於 98 年 5 月舉辦研討會。
2009 年 2 月 23 日	<ol style="list-style-type: none"> 1.請各計畫主持人協助填寫審查意見的回覆修改情形。 2.請各計畫主持人協助填寫「建議檢核表」。內容係針對我國 K-12 課程綱要總綱、各學習領域與實施通則內各細項，請各計畫主持人先推估自身計畫可能對哪一個細項會有建議，以勾選方式表示。針對建議檢核表，討論是否有哪各主題有所遺漏，或者沒有建議或討論。
2009 年 3 月 16 日	<ol style="list-style-type: none"> 1.討論各計畫負責的學理基礎與理論趨向分析（目前初步成果與進度），及對未來課綱修正的具體建議。 2.針對建議檢核表之項目內容，請各計畫主持人依據各子計畫之屬性提出初步建議。
2009 年 4 月 27 日	<ol style="list-style-type: none"> 1.針對本計劃內容部份，請各主持人的研究務必要涵蓋高中課程綱要。而研究建議部分需作微調，本計畫主要是 K-12，包含幼稚園、國中小以及高中職部分，須請各主持人以高中課程綱要作為上位概念，提出建言。 2.於 6/26 和 6/27 舉辦研討會，在 6 月中前須繳交期中報告。且請各計

	<p>畫於研討會舉辦之前，應視各計劃研究學門邀請各領域（哲學、教學、心理學、社會變遷、文化研究等）專家學者進行專家諮詢。</p>
2009年 5月18日	<ol style="list-style-type: none"> 1.提供研討會當日評論人名單。 2.依自己的學門填寫對K-12課程綱要的具體建議，與各建議的理論依據。並且討論本計劃中各子計畫所提建言是否有互相矛盾或產生疑惑之處。
2009年 6月22日	<p>針對研討會論文進行討論與慎思，進而提出期中報告。</p>
2009年 7月23日	<p>現階段各計畫對於K-12課程綱要已依各子計畫提出建議，但需討論各學門所提建議是否有矛盾之處，針對爭點之處，各計畫間可以自身研究學理為基礎，然後參考不同子計畫相異的觀點，進行討論與對話。</p>
2009年 8月25日	<ol style="list-style-type: none"> 1.有關審查意見與諮詢意見立場不一，可能的解決方式有二： <ol style="list-style-type: none"> (1)呈現共識部分。 (2)對立的爭論或討論一一呈現後，針對爭論提出解釋或說明，然後可提出自己的看法，惟須有理論以茲佐證。 2.為配合11月底交期末報告，請各子計畫儘早完成學者專家諮詢以便融入期末報告中。
2009年 9月21日	<ol style="list-style-type: none"> 1.討論南區與北區座談會名單與日期。 2.請各主持人的計劃進度報告，內容可呈現『研究背景與目的、文獻分析（含學理基礎與理論趨向）、研究方法與進度說明、初步研究發現、初步建議事項（需有學理基礎支撐）、參考書目』等項目作為準備撰寫期末報告之重點。
2009年 10月26日	<ol style="list-style-type: none"> 1.進行南區專家諮詢會議。 2.在提出對課綱的建議時，除了文字方面的描述外，請輔以表格方式呈現，雖有優（讓閱讀者易了解）劣（缺乏脈絡化），但可讓讀者一目瞭然，且建議部分需有理論依據會較有說服力。 3.有學者提及本計劃是K到12，涵蓋層面過廣，在提建議時，可能須多角度考量，因不同階段學生發展不一，差異大，如何以單一建議，來涵括幼稚園至高中職階段的學生呢？
2009年 11月13日	<ol style="list-style-type: none"> 1.進行北區專家諮詢會議。 2.本計畫需於11月底前繳交期末報告，所以需麻煩各計畫主持人於11月23日前交繳交期末報告，以利總計畫彙整。 3.有關專家諮詢學者們所提建議部分，請各主持人能在期末報告中提及，如總計劃部分，請描述本研究案的起源，使讀者易於了解這計劃案的歷史脈絡；子計畫五部分，請描述全球話與在地化辯證關係的討論。另外，期末報告撰寫方面，有關對未來課綱的建議，在提及時，一定需有學理理論依據。

表 1-4：2009 年 10 月 26 日中南區專家座談名單

服務單位	姓名	
國立中正大學教育學研究所教授	林明地	
國立嘉義大學教育學系教授	姜得勝	
國立暨南大學成人與繼續教育研究所教授	吳明烈	
國立中正大學課程研究所副教授兼所長	陳姚真	
國立中正大學教育學研究所副教授	王雅玄	
國立嘉義大學師資培育中心助理教授	黃繼仁	
國立中正大學課程研究所助理教授	連啟舜	
國立中正大學課程研究所博士級助理教授	楊俊鴻	

表 1-5：2009 年 11 月 13 日北區專家座談名單

服務單位	姓名	
國立中正大學教育學研究所榮譽教授	黃光雄	
國立政治大學教育學系名譽教授	黃炳煌	
大同大學講座教授	歐用生	
國立台北教育大學課程與教學研究所教授兼所長	莊明貞	
國立淡江大學課程與教學研究所教授兼所長	游家政	
國立台灣師範大學教育學系教授	劉美惠	
台北市立教育大學課程與教學研究所教授	葉興華	
國立台灣師範大學教育學系副教授	卯靜儒	

此外，本區塊之整合型計畫除了針對國內外相關之學理與研究進行分析與探究之外，也希望對於未來的中小學課程總綱提出建議，參考我國中華奧運的會徽，以「中小學課程學理基礎之奧運模式」的圖樣進行說明，參考下圖 1-3，在圖的中央有象徵世界五大洲的奧運五環圖樣，分別代表本區塊研究之五個子計畫之齊心協同合作，彼此關係緊密且環環相扣；據此為核心，外圍以象徵我國奧運會旗的梅花花瓣內緣分別代表課程總綱：基本理念、課程目標、基本能力、學習領域、實施通則等五個面向提出建議，並以放射狀的雙向箭頭作為各個子計畫對於上述五大面向之影響與回饋。

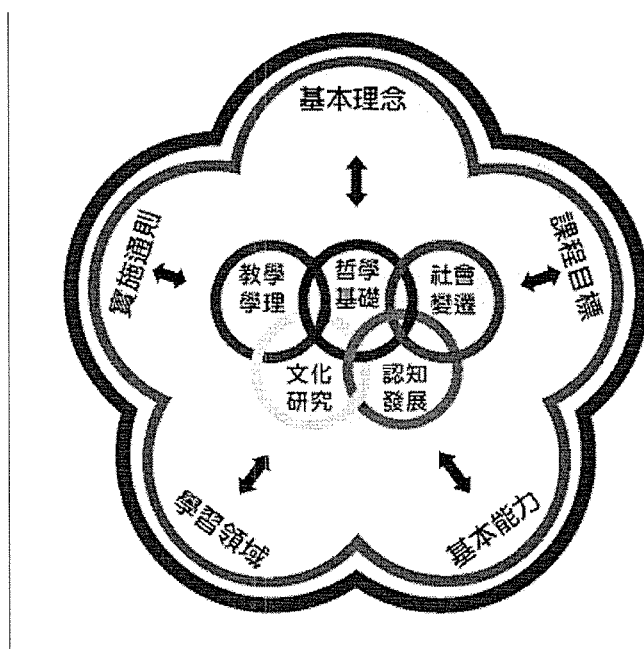


圖 1-3 中小學課程學理基礎之奧運模式圖

為了瞭解與統整目前各子計畫依據各自主題的研究發現，整合型計畫設計一份雙向細目表加以整合各子計畫（參考表 1-2），主要在於就未來 K-12 課程總綱提出可能之建議，每個計畫的研究主題與方向不一，各子計畫不盡然均會針對各項目提出建議，端視各子計畫研究主題之屬性而定。因此，這個雙向細目表主要用意在於透過列表的方式，具體呈現本研究對於未來課程總綱所提的建議。

肆、總計畫研究歷程之特色與研究發現

首先，本研究藉由多位課程基礎理論學者，並整合教育哲學、教學理論、認知心理學、社會變遷、文化研究等學術背景之學者進行跨領域之研究，期能將