

## 附錄七 向教育部部務會議簡報訪問美國師範聯合大學系統資料

### 「師範聯合大學系統」 赴美考察簡報

#### 一、緣起

- 1. 提供籌設師範聯合大學系統之參考。
- 2. 瞭解美國大學系統的功能、任務、組織架構及運作方式，以供借鏡。  
(美國50%以上的公立大學院校與80%以上的大學生都在大學系統的架構中。對美國之高等教育而言，大學系統為普遍的行政管理運作方式。此一體制是否適於引進國內，值得深入探討)

#### 二、赴美參訪行程

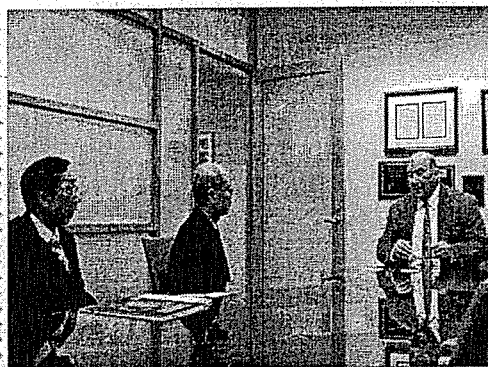
(一) 時間：1月26日(一)至2月4日(三)

(二) 對象：

a. 加州州立大學系統

(The California State University)

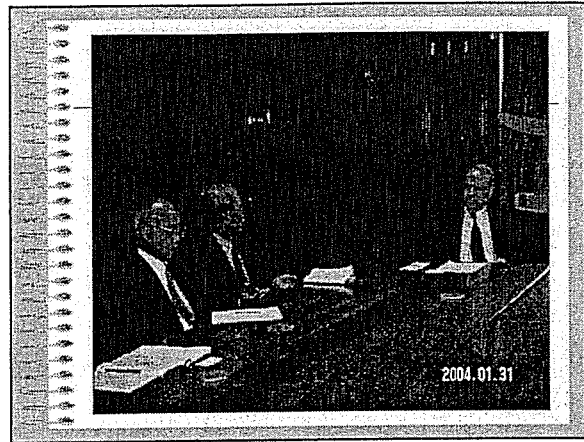
1. 參訪系統總校區 (Long Beach)，  
訪問 Chancellor Charles B. Reed 等人。
2. 與CSU, Long Beach 校區的有關主管  
晤談。



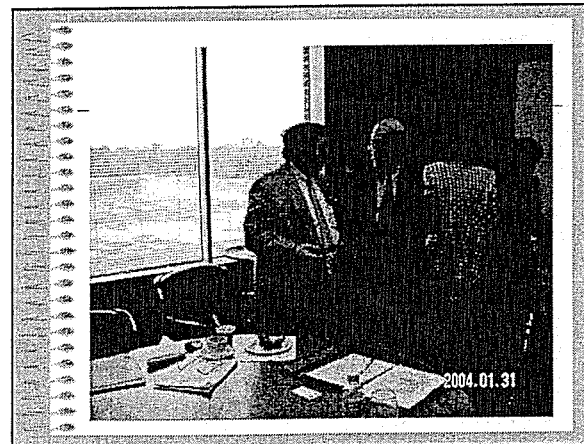
b. 德州大學系統

— The University of Texas System :

1. 參訪系統總校區，訪問 Assistant Vice Chancellor R. Michael Kerker。
2. 參訪UT Austin，與President Larry R. Faulkner以及三位 Vice Presidents 晤談。



- The Texas A&M University System :
1. 訪問Texas A&M system 的Vice Chancellor Leo Sayavedra。
  2. 與Texas A&M, Prairie View 校區的 Senior Vice-president Dan Williams等人晤談。
  3. 訪問Prof. Gerald H. Gaither (The Multicampus system 一書之作者，為研究大學系統之權威學者)。



### C. 紐約州立大學系統

State University of New York (SUNY)

參訪系統總校區，訪問Chancellor Robert L. King等人。



### 三、系統模式簡介

#### (一) 加州模式：

##### 1. 三大系統

- (1) 加州大學系統 (University of California)  
-- 9 campuses
- (2) 加州州立大學系統 (The California State University)  
-- 23 campuses
- (3) 加州社區學院系統 (The California Community Colleges) -- 108 college

#### 2. 特色：

- (1) 爲了整合加州公立高等教育系統，協調規劃加州之高等教育的整體發展，加州政府訂定 The 1960 California Master Plan for Higher Education，使得此三大系統之角色、功能、任務有明顯之區分。
- (2) 加州州立大學多是由師資培育的院校轉型而來。現今加州仍有60%以上的老師來自CSU。

#### (二) 德州模式：

##### 1. 七個大學系統

- (1) 德州大學系統 (University of Texas System) 15 campuses
- (2) 德州農工大學系統 (Texas A&M system) 18 campuses
- (3) 休士頓大學系統 (University of Houston System) 4 campuses
- (4) 德州州立大學系統 (Texas State University System) 9 campuses
- (5) Texas Technical University System, 2 campuses
- (6) University of North Texas System, 2 campuses
- (7) Texas State Technical College System, 4 campuses

#### 2. 特色：

- (1) 大學系統係依學府類型歸類。UT系統以綜合大學；A&M系統以科技大學爲主。
- (2) 各系統包含大型學府：如Austin有學生超過五萬；Texas A&M U. 的四萬七千學生。
- (3) 容許極少數的學校不加入大學系統。

### (三) 紐約模式：

#### 1. 兩大系統：

(1) 紐約州立大學系統 (SUNY)

--64 campus

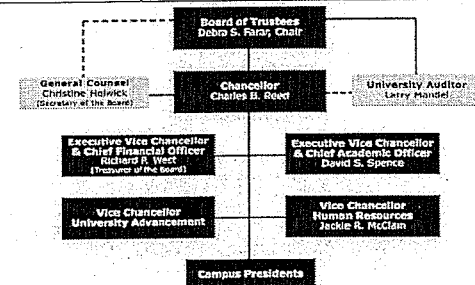
(2) 紐約市立大學系統 (CUNY)

--20 campuses

#### 2. 特色：

- (1) 由以行政區位 (紐約州及紐約市) 來區分為兩大系統，各包含了大型學府與小型學府。
- (2) 與加州和德州系統比較，學府 (系統) 的自主性較低。

## 四、美國大學系統的組織架構 (以CSU為例)



### (一) 系統理事會

(Board of regents, Board of trustees)

1. 每年召開六次。
2. 由州長指派，經州參議院同意後任命之。  
委員大部分為非教育專業的背景。
3. 委員人數：  
CSU - 25人；SUNY - 16人；  
Texas A&M - 9人；UT - 9人。
4. 任期：大都為六年。通常州長每兩年更新部分委員。
5. 職能：  
制訂系統政策、確立系統之目標、任務、審查預算、認可新課程、指定各校區校長。

### (二) 總校長辦公室

#### 1. 總校長的角色：

執行系統委員會制訂的政策、赴華府及州政府爭取系統權益、對外募款爭取財源、監督、協調、管理各校區的行政業、推薦各校區的校長、分配系統內的資源。

#### 2. 重要行政主管：

在總校長之下有設立四至九位不等的副總校長襄助業務推展。

#### 3. 人員配置：約三至四百人。

### (三) 校長聯席會報：

#### 1. 每年召開三次至九次

2. 由總校長擔任主席，輔以總校長辦公室重要行政主管，與各校區校長研商校務推動相關事宜。

#### 3. 總校長的領導與溝通角色：

為校區校長與總校長溝通協調之重要管道。若校區之間的爭議可於聯席會報中化解，便無須提報系統委員會。這端賴總校長的領導與溝通能力。

## 五、美國大學系統的優缺點

大學系統可視為一種管理模式，介乎州政府與大學之間的橋樑，並兼具有管控之功能。

### (一)優點：

- 1.以集體方式，從事公關、募款、及資訊管理等工作，經營規模擴大，增加競爭力。
- 2.避免資源重複浪費，降低運作成本。
- 3.對品質掌控 (quality assurance) 扮演重要角色。
- 4.對學生而言：資源共享，聯合學位，學校品質透明化。
- 5.強化跨校研究中心。
- 6.聯合運作 終身學習中心 (TeleCampus)。

### (二)缺點：

- 1.若缺乏州政府充分授權之下，行政層級可能增加。
- 2.為同時滿足不同類型學府之需求，可能產生衝突。

## 六、對「師範聯合大學系統」的啓示

(一)美國大學系統係依法運作，法源基礎甚為重要。

(二)州政府確立機構任務 (institutional missions)，而非機構自我認同。以歷史背景而言，師範聯大與加州州立大學系統有共通之處，故宜明確規定其任務在協助各校轉型發展。

(三)美國大學系統的組織模式不一，目前較接近CSU模式，如有師大加入，組成的模式可能較接近UT模式。

(四)行政作業如有較大彈性與充分授權，較能提升效率。

## 六、對「師範聯合大學系統」的啓示 (續)

- (五)系統相當尊重學術自由與校區自主性不干涉人事、教師聘任、課程與學生事務。
- (六)總校長必須具備行政協調的能力，調解各校區之紛爭。
- (七)本部在系統委員會的角色定位：  
— 一部、次長可兼任系統主席，避免行政層級的增加  
— 大學系統可為本部組織再造及大學行政法人化鋪路
- (八)師範聯大系統的主要任務除整合資源協助各校轉型發展外，更可建立終身學習網站、跨校研究中心...等，提升系統功能。

(九)籌備期間可委任學術機構辦理之事項：

- 1.舉辦大學系統研討會，使參與院校充分瞭解大學系統的功能與特色。
- 2.翻譯美國系統之Codes, rules and regulations (規章、運作細則)，以供國內大學校院參考。
- 3.對法源、組織人事、及經費之深入研究。

(十)師範聯大系統可加強與美國大學系統交流合作。

謝謝！  
敬請指教

