

%) 最多。

(十五)成人學生起點行為評估：以依失學民眾檔案判定 (47.01%) 及測驗方式 (31.78%) 最多。

(十六)自我學習督促方式：以指定作業 (38.41%) 及電話督促 (26.49%) 方式最多。

(十七)解決成人學習或生活上困擾方法：以上課時開導 (45.69%)、電話聯絡 (27.81%) 最多。

(十八)脫盲測驗方式：以筆試 (54.30%) 或用閱讀方式 (31.78%) 最多。

(十九)脫盲不通過的輔導：希望以另計鐘點費 (47.01%) 或主動義務輔導 (31.78%) 最多。

陸、成人教學模式建立

美國成人教育學者諾爾斯 (Knowles, 1977) 認為成人教學法可分為二類，一為團體教學法；一為個別指導法。基於台灣地區多年來均廣設補習學校、設立成人基本教育研習班，有一定的量的發展與實施成效，但不可諱言的是，仍有許多失學成人，或因工作、家庭環境、年齡、健康等生理因素仍無法接受成人基本教育，因此有必要進行全面性、徹底的掃盲工作，傳統的團體教學法有其迷思，因之本研究乃進一步針對個別指導法加以探究。

個別指導法強調一對一的教學方式。根據諾爾斯 (Knowles, 1977) 的分析，個別指導法的型式很多，包括學徒式 (apprenticeship)、實習式 (internship)、函授教學式 (correspondence study)、輔導式 (counseling)、指導法 (directed study)、家教式 (tutoring)、電腦輔助教學 (computer assisted instruction) 及督導式 (supervision) 等 (黃明月，民 84)。

本研究基於教育部已有教學錄影帶之實施及兼顧有效掃盲的政策任務，乃採取服務到家的家教式個別指導法 (簡稱配對教學) 及面授教學二種

教學方法進行掃盲。

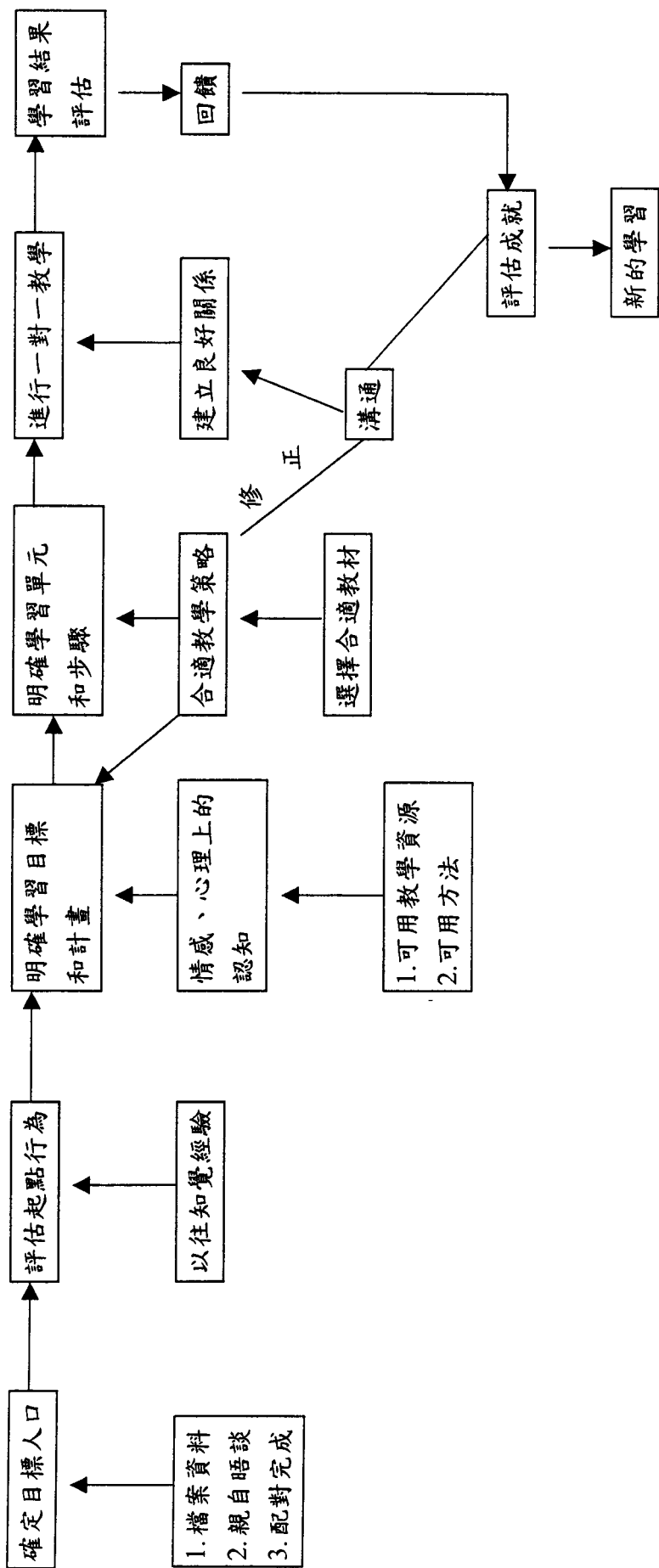
個別指導式的教學，教師是扮演協助者角色，協助成人學生將工作、經驗與學習相結合，教師透過生活經驗輔導成人學習，教師站在鼓勵、傾聽、支援的角色，因此教師永遠支持成人學生不斷自我充實，隨時提供成人學生正面的回饋與高度的期望。因此建構有效教學模式是必要的。以下爰提配對教學模式，面授教學模式建構，作為推動成人基本教育參考。

一、配對教學模式

配對教學即一對一的教學。主要針對許多失學成人因工作、健康、年齡等因素無法到學校接受成人基本教育，乃實施服務到家的教學方式，運用家教式教學進行掃除文盲工作。基於配對教學有其政策目的，因此中央或地方教育行政機關，甚至成人學術機構，民間企業團體組織均需全面動員起來。

由於配對教學係針對教育部建立的失學民眾檔案為基礎，透過查訪聯繫有意願者作初期掃盲目標，因此確定目標人口是首要任務，為使配對教學有效實施，配對教學歷程如圖六包括：1.確定目標人口；2.評估起點行為；3.明確學習目標和計畫；4.明確學習單元和步驟；5.進行一對一教學；6.學習結果評估。茲詳述如下：

- 1.確定目標人口：依教育部失學民眾檔，由任教老師進行電話或實地訪談，有意願的列入優先考慮，在確對掃盲對象後，即完成配對。
- 2.評估起點行為：現職教師或退休教師有較豐富的教學經驗，能依以往知覺、經驗評估成人學生起點行為；但大專生或其他民間人士擔任掃盲工作時，有關起點行為評估則需於師資訓練時多予講解，以免妨礙教學工作推進。
- 3.明確學習目標和計畫：基於成人有自我導向的傾向。輔導成人在學習時有明確目標和計畫是必要的。成人在進行學習時，如何使之善用學習資源；如何掌握有效的學習方法；同時在心理上能不斷自我激勵、自我進取是必要的。而進行配對教學的教師也應善用各種教學資源，與成人學生共同訂



圖六 配對教學模式

定學習契約，使成人學生在教師輔導下能不斷努力學習。

- 4.明確學習單元和步驟：成人教師如何選擇合適教材，甚至自編教材是重要的。基於成人是任務導向，問題中心的學習，因此成人教材必須是實用重於理論。成人教師要依成人學習興趣、時間、能力妥善規劃學習單元；並且運用合適的教學策略，結合經驗教學，使成人學得沒有挫折感更喜歡學習。
- 5.進行一對一教學：服務到家的配對教學，首重良好的溝通，成人教師多予關懷、鼓勵、尊重成人學生是必要的，使成人學生敞開心胸接納教師教學，師生間教學氣氛溫馨、親和，將可促進學習成效。
- 6.學習結果評估：掃盲工作要在有限時間內達成政策目標，必須鼓勵成人學生自我評估，成人教師也要多作形成性評量，並適時依評估結果進行檢討、改進，以決定是否修正學習目標、學習計畫或繼續進行新的單元的學習。

綜上，配對教學模式在先進國家推動成人基本教育中扮演重要角色。教育部為有效推動掃盲工作，且係首次突破傳統班級教學，改以一對一方式進行教學，則有必要使配對教學進行順暢及有效率。在說明會或師資訓練時對此項教學精神、特性應多予宣導。

二、面授教學模式

教育部委託財團法人光啓社製作了一系列「識字真好——天天都是讀書天」的教學錄影帶。本項教學錄影帶具有幾個特色：1.以成人生活為題材；2.結合台灣鄉土史實為素材；3.以成人常用字彙為語詞；4.兼重知識性與趣味性；5.提供成人自我學習的便捷。本項教學錄影帶尚配有習作本，成人學生在收看教學錄影帶後，可自行練習新的語詞、新的短文。

目前教育部的教學錄影帶定時在無線電視台播出。基於掃除文盲的政策要求，本項教學錄影帶可多加拷貝後分送各縣市政府、各學校、社教機構或於社區活動中心、寺廟設置學習資源中心（站）供成人學生就近借用收看。

基於成人基本教育採電視教學，錄影帶教學固然有其一定的效益，但是單向的收看教學錄影帶也將造成無法及時為成人學生解決疑難問題的遺憾。因此輔以面授教學有其必要性。

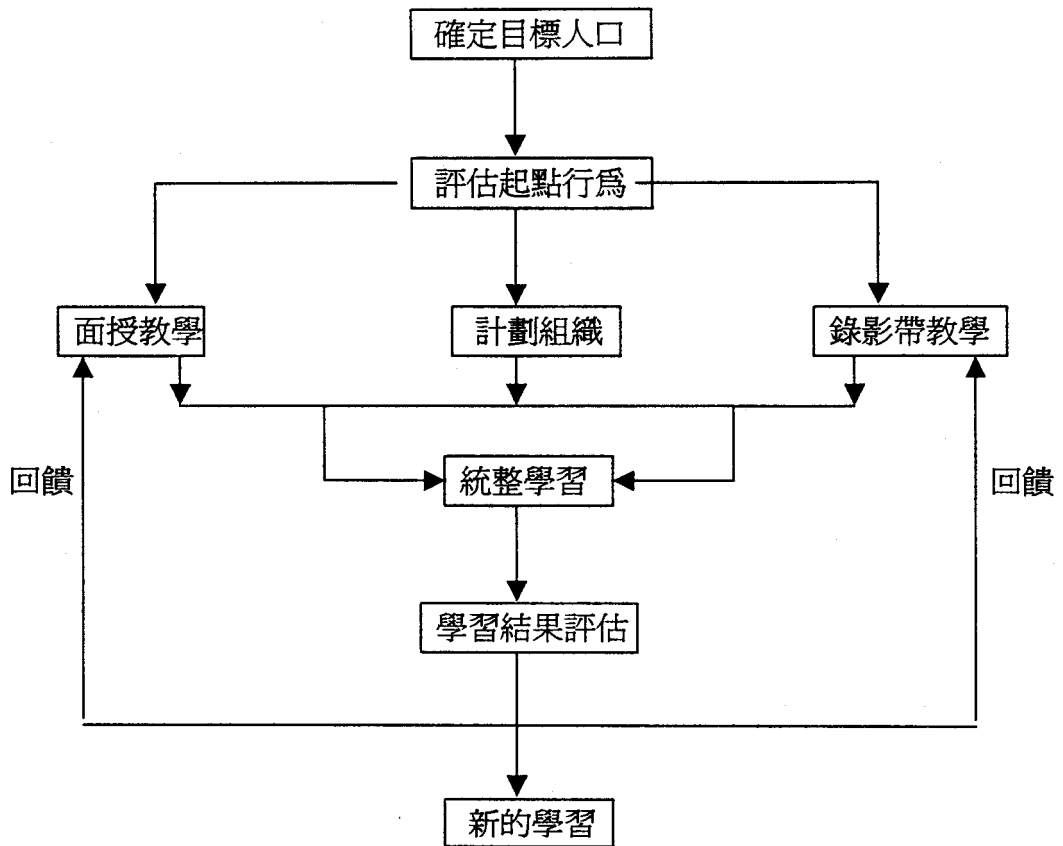
面授教學原本是開放學習、隔空教學的輔助系統之一。採用面授教學必須去除傳統教學的僵化，也非作重點提示、考前猜題的教學。面授教學有若干特性：1.非傳統講述式教學；2.係輔助性教學；3.係師生雙向討論教學；4.啟發重於灌輸；5.兼顧成人學生自我導向學習。因此面授教學時機非密集式的教學，係成人學生自行收看若干集教學錄影帶後，再輔以一次面授教學，使能適時解答成人學生疑惑；也能從而激勵，檢核成人學生自我學習的成效。

經由面授教學特性的瞭解，可獲知面授教學歷程包括：1.確定目標人口；2.評估起點行為；3.錄影帶教學；4.面授教學；5.計畫組織；6.統整學習；7.學習結果評估。因此可建構面授教學模式如圖七。茲分述如下：

1. 確定目標人口：依教育部所建立的失學民眾檔，進行訪視，有學習意願者再予納入目標人口。但在訪視時尚須徵詢當事人自我學習的能力，再確定是否作為面授教學對象。
2. 評估起點行為：教育部的「識字真好——天天都是讀書天」教學錄影帶固然是以成人生活中心為主題，但其所使用的語詞未必兼顧語文學習的原則，亦即教學錄影帶從第一集開始收看未必就符合每個成人學習的起點行為。因之面授教師有必要重新評估成人學生的起點行為。
3. 錄影帶教學：由於教育部委託製作的教學錄影帶早在無線電視台播放有年。目標人口必須向學校、學習資源中心借用並進行自我學習。因此錄影帶教學可依成人學生不同時間、環境進行收看。可借回家自行收看；可到學校或學習資源中心收看；可自己一個人單獨收看；也可三五個成人一起收看。教育部為提供更好的資源，必須大量拷貝錄影帶分送學

校、社教機構、學習資源中心等單位。各縣市政府也必須依地區需求設置若干個學習資源中心（站）。

4. 面授教學：縣市政府或成人教育系所等單位進行面授教學師資遴選，並進行配對。面授教學可採一對一方式，也可採小組方式進行。可依地區實際需求、條件決定面授教學人數。基於面授教學不同於傳統教學，有必要於說明會或師資訓練時多加解說。
5. 計畫組織：各縣市政府或成人教育系所必須將師資、社區機構、圖書館、民間企業、學校等單位先予統籌建立學習網。且要針對成人學習時間、地點、內容作適度規劃輔導，以充分協助成人學習。
6. 統整學習：成人教師是協助者角色，在成人學生進行錄影帶、面授教學後，有豐富教學經驗的教師應協助成人學生進行統整學習。每一集教學錄影帶均包含完整題材，在面授教學時可依成人經驗、生活情境將各單元題材作有效統整，以利成人學生學習。
7. 學習結果評估：面授教學若干次後，必須進行學習結果評估。教師可與學生訂定學習契約，學生可參與自我評估。多運用形成性、非正式的評鑑來評估學生學習成果。若無法通過則重新調整學習計畫。



圖七、面授教學模式

柒、研訂成人基本教育配對教學與面授教學實施要點

為利於推動成人基本教育配對教學與面授教學，有必要規劃推動策略、實施原則、實施流程、輔導與支援及督導考核等各部分的具體實施內涵，作為往後實際推動的參據。茲將本實施要點各部分的內涵及關聯性以示意圖表示如圖八。