

第二章 文獻探討

本研究以大學多元入學方案為主，有關多元入學方案的內涵、精神以及此一方案的公平性、影響相關研究等為主要文獻探討的範圍。除了分析台灣地區的發展狀況之外，並蒐集、比較美、英、日、德、荷等主要國家的大學入學制度，供我國改進多元入學制度之參考。

第一節 多元入學方案

我國大學入學方式，經過四十餘年的演變，國人已習於傳統的聯考管道進入大學就讀，尤其聯合招生考試制度所建立的公正、公開的精神亦獲國人的肯定。惟因該聯招方式所造成的「一試定終身」及青少年的升學歷力，亦深為各界所詬病。民國 83 年第七次全國教育會議後，教育部於 84 年提出「中華民國教育報告書」揭示之教育遠景為：改進入學制度，建立多元入學管道，導引教學正常化發展（教育部，1995）。行政院教育改革審議委員會於 85 年 12 月 2 日提出之教育改革總諮議報告書亦建議推動多元入學制度（行政院教育改革審議委員會，1996）。

（一）大學多元入學方案的緣由

我國傳統的大學聯招自民國 43 年實施至 90 年為止，共計 48 年之久，此項制度是我國高等教育史上的一項重要特色。此制度歷經將近半世紀的演變，國人已習於傳統的聯考管道進入大學就讀；而聯合招生考試制度所建立的「技術上的公平」，加上台灣社會在功績主義的影響下，文憑主義已成為宰制我國高等教育發展的意識型態。惟因該聯招方式所造成的「一試定終身」及青少年的升學歷力，亦深為各界所詬病。教育機會公平的意涵不只強調「技術上的公平」而已，亦須考量「理念上的公平」；而傳統大學聯招採用統一考試聯合分發，此種單一的作法無法衡量學生各方面的表現，亦無法顧及學生的特殊才能與性向。職是之故，民國 83 年第七次全國教育會議後，教育部於 84 年提出「中華民國教育報告書」揭示改進入學制度，建立多元入學管道，導引教學正常發展（教育部，1995；曹亮吉，1994；張新堂，2002）。依據行政院教育改革審議委員會提出之教育改革總諮議報告書，建議推動多元入學制度，多元入學的發展方向已經確定下來（行政院教育改革審議委員會，1996）。民國 88 年 6 月，大學招生策進會審議通過試行多元入學制度。91 學年度正式實施大學多元入學方案，希望透過新方案彈性的設計，較以往傳統大學聯招「一試定終身」的單一考試方式，給予學生更多的選擇機會。亦期盼藉由此項入學制度的變革，達到提升教育品質、緩和升學力的目標（曹學仁，2002）。

（二）大學多元入學方案的內容

於去年（91 學年度）開始實施之大學多元入學方案，是將舊有的三個大

學入學管道--「申請入學」、「推薦甄選」、以及「聯招」融合而成為兩類。第一類是「甄選入學制」，包括申請入學及推薦甄選兩種方式，其內容與作業方式與過去相同，各校可同時並採。第二類是「考試分發入學制」，係藉考試篩選學生，並依其考試階段、考科、成績採計及分發方式之不同，區分為甲、乙、丙三案，由各大學校系擇一採行（大考中心，2003）。上述兩類的入學管道如次：

甄選入學制：分為申請及推薦甄選兩種方式，申請入學開放應屆及非應屆畢業生自由報名，推薦甄選則僅由高中限額推薦應屆畢業生參加。考生必須通過學科能力測驗的門檻，再參加大學校系自辦的甄審考試。

考試分發入學制：分成甲、乙、丙三案，均以指定科目考試成績作為分發依據，三案的指定科目考試同時舉行，並採統一分發，每科採百分計分法，可加重計分。甲乙兩案均須參加兩階段考試，一是學科能力測驗，一是指定科目，甲案指定科目為0至3科，乙案為3科。丙案則與聯招相似，分為四個類組，不需要參加基本學力測驗，只要考指定科目即可，考生可考量自己的專長和學校所訂定的招生標準，選擇最有利的考試方式。

為了使大學入學考招分離及多元入學之精神落實，招生制度更符合「公平」、「多元」、「簡單」之原則，並達到各校選才之目標，教育部訂於93年實施入學的改進方案。此方案係由各大學依其特色訂定招生條件，招收適才適性之學生入學。招生管道有二，第一種為「甄選入學」，由「大學甄選入學彙辦單位」及大學校系辦理；第二種為「考試分發入學」，分發作業由「年度聯

合分發委員會」辦理，說明如下(大學招生委員會聯合會，2003)：

甄選入學制：將九十二學年度實施之「推薦甄選」及「申請入學」兩種大學入學方式簡化為「甄選入學」，兼顧現行「推薦甄選」之特殊取才精神與縮短城鄉差距之目的，以及「申請入學」的招生彈性。

考試分發入學制：將九十二學年度「考試分發入學」之甲、乙、丙三案整合為一案，大學校系可採學科能力測驗作為檢定標準，並採計 3~6 科指定科目考試(含術科考試)成績。訂於 93 年實施入學的改進方案，流程如圖 2.1 所示。

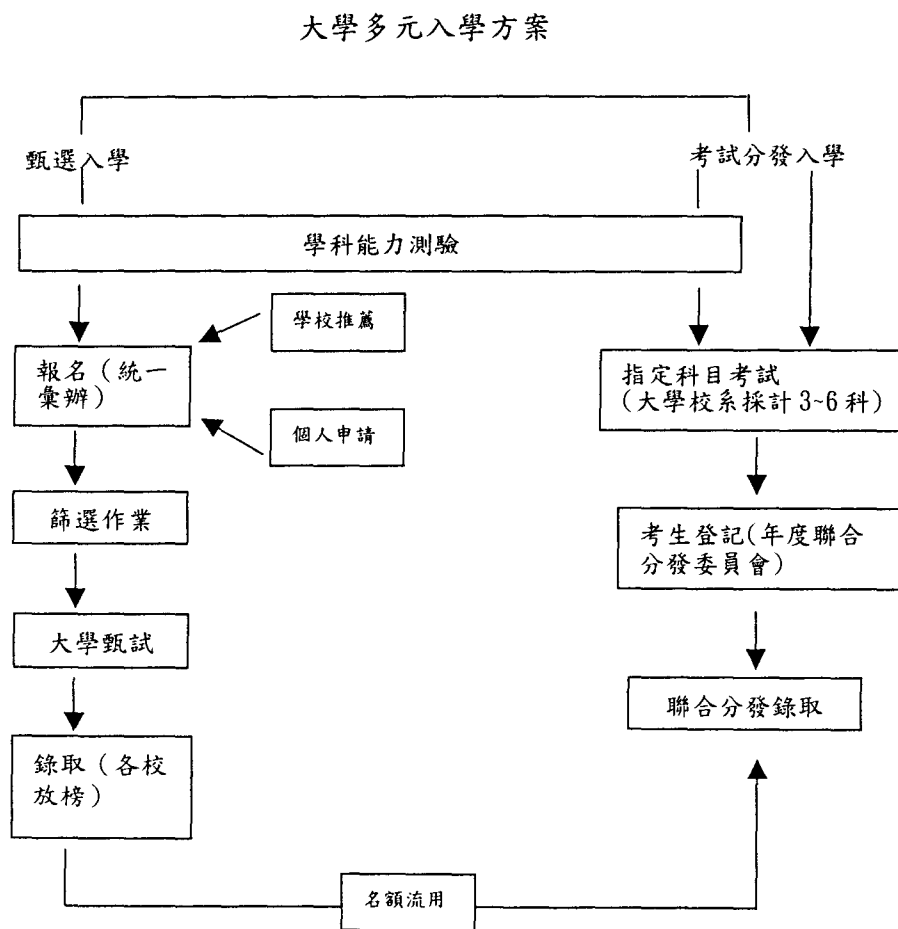


圖 2.1 多元入學方案流程

(三) 大學多元入學方案的精神

大學多元入學方案，最主要的特色在於多元入學、發展多元智慧、打破明星校系迷思、建立學校特色、擴增學生多層面的學習、邁向高等教育大眾化的趨勢、以及培養學生探索興趣，規劃生涯能力。多元入學方案的規劃精神如下（徐明珠，2003；莊珮真，2002）：

1. 多元智慧: 藉由多元入學方案，促使教學正常化，發展學生多元性向。
2. 多元選擇: 各校自行選擇多元招生方式，學生主動選擇入學方式。
3. 多元特色: 藉由多元入學方案，促使大學校系發展特色。

第二節 家庭背景與城鄉差距

西方社會教育機會均等所面臨的問題有種族、地區、性別、社會階級的差異、教育過程中的歧視、文化貧乏的不利影響。在我國方面，以社會階級和地域間的差距最為嚴重（林清江，1990；楊瑩，1995）。研究指出，家庭背景（家庭結構中父母教育程度、父母親職業、家庭經濟狀況、家庭居住地區、家庭大小）被視為與社會流動、入學機會較為有關；而家庭過程（父母管教方式、教育態度與期望水準）及家庭文化（家庭觀念、態度、語言及行為等）則與學業關係密切；而教育機會幾乎是利富、利高職業、利高階層的（郭明堂、羅瑞玉，1995）。

值此實施大學多元入學方案之際，學生的家庭背景是否影響入學機會的