

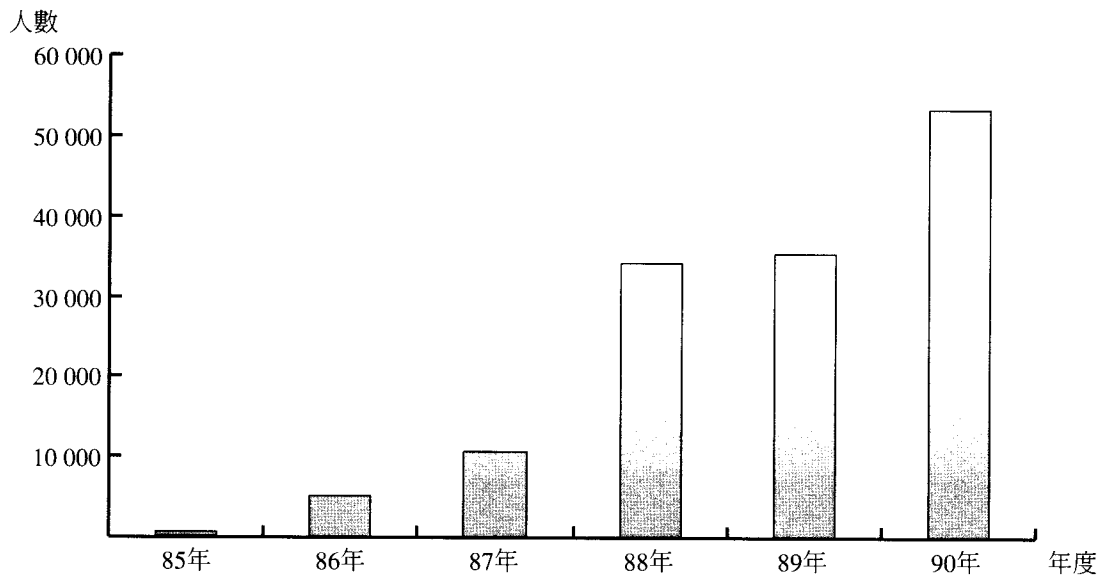
國民小學部分

學年度	學生數計	一年級	二年級	三年級	四年級	五年級	六年級
90	1,928,116	323,120	319,779	322,457	317,523	318,949	326,288
91	1,920,977	322,274	322,150	319,196	321,882	316,961	318,513
92	1,921,288	321,951	321,306	321,562	318,627	321,313	316,528
93	1,886,470	284,839	320,983	320,720	320,990	318,064	320,874
94	1,838,504	275,923	283,984	320,398	320,149	320,422	317,629
95	1,812,288	294,335	275,093	283,466	319,827	319,582	319,984
96	1,805,027	315,617	293,450	274,592	282,961	319,261	319,146
97	1,806,977	324,004	314,669	292,915	274,102	282,460	318,825
98	1,810,802	325,590	323,032	314,095	292,393	273,617	282,074
99	1,852,750	327,040	324,613	322,442	313,536	291,876	273,244
100	1,904,481	328,076	326,058	324,021	321,868	312,981	291,477

四、對師資培育的影響

師資多元化的培育下，每年都有大批師資從大學畢(結)業。造成教職競爭激烈。課程、教學、教師聘任制度、教師退休制度等不斷變革的情況下，每年申請退休的教師人數大增。根據公務人員退休撫恤基金統計，八十五到九十年教育人員退休人數如圖 5.1 所示。顯示核准退休人數快速增加。然而其中仍有許多符合退休資格的教師申請退休，地方政府基於財政考量而未能核准。師資需求因此減少，而師資供給過多，則教師的職缺競爭將更激烈，取得合格教師資格的新教師之失業率將增加。

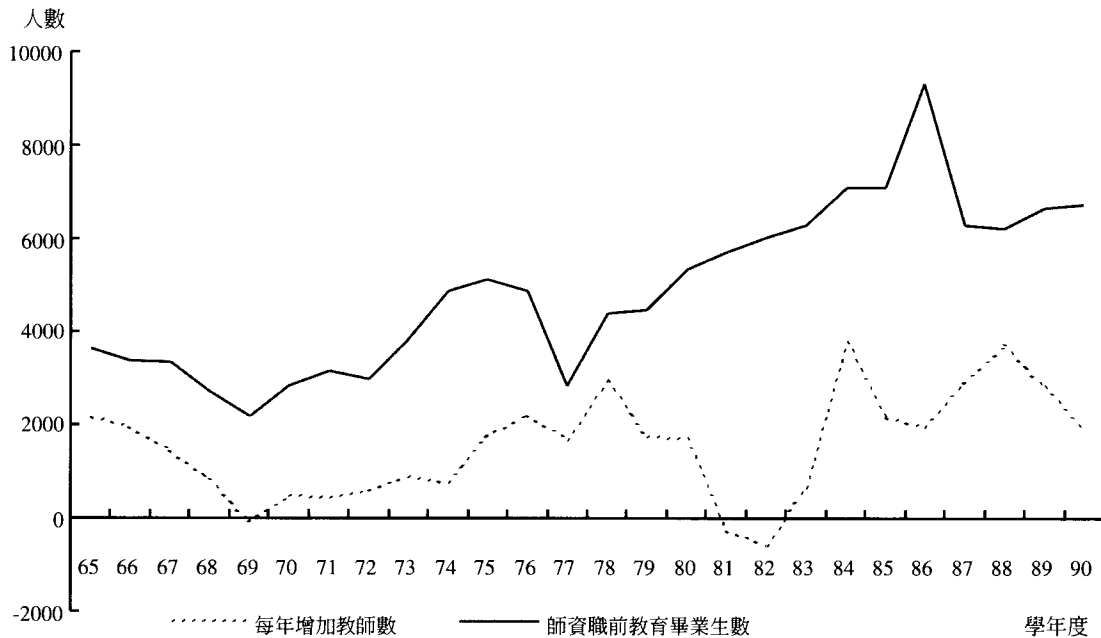
圖 5.1 教育人員退休人數表（八十五～九十年）



資料來源：公務人員退休撫卹基金受領人次及金額—教育人員，考試院，2002.5.3 取自 <http://www.exam.gov.tw/stadoc/83.xls>

學齡人口減少，而縣市政府的財政如無法持續改進，執行小班小校政策的能力將大打折扣。師資需求不增反減，未來將衝擊師資培育市場，即師資培育機構的畢業生在中小學獲取工作機會的可能性將變得更小。歷年師資培育數量與國小教師增加所呈現的趨勢即相當不一致，而且都是供過於求。八十九年以後的差距擴大，此一發展趨勢值得重視。

圖 5.2 歷年國小教師增加數與師資職前教育畢業生數統計



陸、期末報告預期達成之效益與功用

期末報告預期達成之研究項目其效益與功用如下：

1. 台灣未來十年各階段學齡人口數變動趨勢之推估。可以更客觀的分析未來教育政策因應策略。
2. 台灣各階段教育市場供需之變化。以策略性探討教育市場供需平衡的問題，協助教育體系減低供需不平衡所代來的衝擊。
3. 供需失衡所導致高中職以上學校招生不足之問題與影響，以數據與描述的方式呈現失衡的問題，並探討可能的影響。
4. 對中小學師資供需所產生的影響及因應。中小學在學人口減少，實質衝擊師資之需求，研究將影響及因應策略提出建議。