

第三章 研究設計與實施

第一節 研究設計

為達成本研究建構時所列之各項目的。本研究擬定了一套系統化之研究模式，如圖3-1所示：

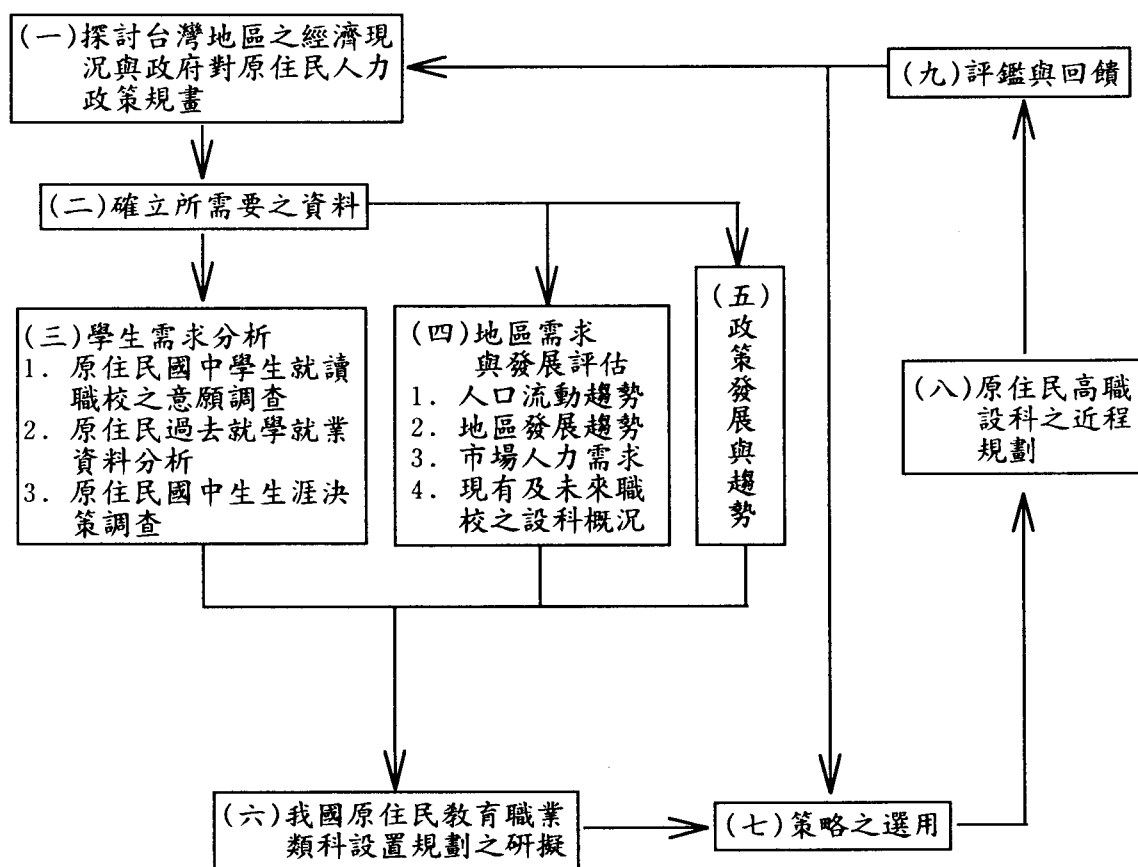


圖3-1 原住民教育職業類科設置規劃之研究模式

茲就整個研究架構，就政策面、供應面，與需求面等三方面，並以細項逐項概述如下：

一、有關原住民人力政策規劃方面，將探討下列有關問題：

- ❖ 我國現階段之經濟政策，及其發展方向與目標。
- ❖ 我國產業結構之變遷與發展方向。
- ❖ 我國現階段之人力政策。
- ❖ 原住民就業之市場資料分析。
- ❖ 原住民接受職業教育之現況。
- ❖ 政府規畫原住民職業教育及職業訓練之概況。
- ❖ 政府對原住民人力政策之長期發展計畫。

二、有關原住民勞動力供應資料分析方面，將探討下列有關問題：

- ❖ 原住民國中學生就讀職業類科之意願與興趣。
- ❖ 現階段原住民重點高職設科狀況及學生人數分佈情形。
- ❖ 原住民人口流動率及發展情形。
- ❖ 原住民地區經濟與職業發展情況。
- ❖ 原住民各族群國中學生之適性發展評估。
- ❖ 原住民重點職校對現有及新設職業類科之需求評估。

三、有關原住民勞動力需求方面之分析，本研究為獲得該項資料，乃從二方面著手：問卷調查、現有文獻及資料分析，並將綜合該二方向所得的資料進行比較分析，以獲得發展及改進原住民教育之職業類科設置規劃之具體方向與策略。

限於時間、人力，與物力，不可能以本研究進行原住民學生與漢族學生之全面職業生涯需求調查，或企業界對原住民技術人力之特殊需求探討，因此上述三方面乃以本研究所及範圍之可行性為重要考量因素。

第二節 資料分析、推計與研究樣本

本研究所採錄之資料來源，及其分析與推計，可分成以下三個方面：

一、政府統計資料之分析與推計：其中，與原住民教育較相關之數據與資料很多是來自「省政府原住民行政局」。其他資料則分別取自行政院主計處、研考會、經建會、內政部、教育部，以及花蓮師範學院「原住民研究中心」等機構。

二、研究報告統計資料之分析與推計：這是從歷年學術界、文化界，及教育界所進行之各類研究調查報告中，擷取與原住民教育有關之統計數據或推計資料而得。

三、原住民有關之學校師生調查之研究資料：由於本研究是以台灣地區為主，故除了以台灣地區原住民國中三年級學生為主要研究對象，並輔以原住民就讀高職之重點學校教師與行政人員之訪談內容以為參照。其範圍包括：台北縣、宜蘭縣、花蓮縣、南投縣、台東縣及屏東縣等六個原住民人口較多之縣市地區。此外，為瞭解國中學生就讀職業類科的傾向與意願，及其他與職業類科之設置有關的因素，本研究將從原住民國中學生就讀地區學校、分別抽取如表3-1所示之學生為樣本。

第三節 問卷調查實施過程

樣本主要為各區就讀學校國中生樣本，由研究小組備妥問卷及調查實施說明書（如附錄）並委請教育部發函抽取之各校，連同問卷寄至各校，由各國中將問卷分發供原住民三年級之國中生填答。

本研究問卷寄出3,200份。約一周後，即陸續收到各校寄回之問卷，尚未寄回者，即以電話追蹤方式，促請委託學校於填答完成後，儘速寄回。至截止日共回收2734份，在除去廢卷266份後，共得可用之有效問卷2,307份做為研究樣本。回收率為84.4%。

表 3-1 台灣省各縣市山地、平地原住民國民中學學校名單

縣市	鄉鎮	座落	校名	樣本數
宜蘭縣	南澳鄉	山地	南澳國中	86
宜蘭縣	大同鄉	山地	大同國中	29
台北縣	烏來鄉	山地	烏來國中	25
桃園縣	復興鄉	山地	介壽國中	109
新竹縣	關西鎮	平地	關西國中	2
新竹縣	關西鎮	平地	石光國中	N/A
新竹縣	關西鎮	平地	富光國中	7
新竹縣	五峰鄉	山地	五峰國中	45
新竹縣	尖石鄉	山地	尖石國中	101
苗栗縣	南庄鄉	平地	南庄國中	30
苗栗縣	獅潭鄉	平地	獅潭國中	N/A
苗栗縣	泰安鄉	山地	泰安國中	17
台中縣	和平鄉	山地	和平國中	N/A
南投縣	魚池鄉	平地	魚池國中	1
南投縣	魚池鄉	平地	明潭國中	4
南投縣	仁愛鄉	山地	仁愛國中	77
南投縣	信義鄉	山地	信義國中	N/A
南投縣	信義鄉	山地	同富國中	N/A
嘉義縣	阿里山	山地	香林國中	N/A
屏東縣	滿州鄉	平地	滿州國中	N/A
屏東縣	瑪家鄉	山地	瑪家國中	94

表 3-1(續)

縣市	鄉鎮	座落	校名	樣本數
屏東縣	來義鄉	山地	來義國中	100
屏東縣	泰武鄉	山地	泰武國中	62
屏東縣	牡丹鄉	山地	牡丹國中	49
屏東縣	獅子鄉	山地	獅子國中	48
台東縣	台東市	平地	新生國中	150
台東縣	台東市	平地	東海國中	70
台東縣	台東市	平地	寶桑國中	20
台東縣	台東市	平地	卑南國中	N/A
台東縣	台東市	平地	豐田國中	59
台東縣	台東市	平地	知本國中	36
台東縣	卑南鄉	平地	初鹿國中	N/A
台東縣	太麻里	平地	大王國中	55
台東縣	太麻里	平地	賓茂國中	51
台東縣	大武村	平地	大武國中	76
台東縣	關山鎮	平地	關山國中	54
台東縣	鹿野鄉	平地	鹿野國中	N/A
台東縣	鹿野鄉	平地	瑞源國中	N/A
台東縣	池上鄉	平地	池上國中	N/A
台東縣	東河鄉	平地	都蘭國中	N/A
台東縣	東河鄉	平地	泰源國中	52
台東縣	成功鎮	平地	新港國中	139

表 3-1(續)

縣市	鄉鎮	座落	校名	樣本數
台東縣	長濱鄉	平地	長濱國中	65
台東縣	蘭嶼鄉	山地	蘭嶼國中	59
台東縣	延平鄉	山地	桃源國中	34
台東縣	海端鄉	山地	海端國中	N/A
花蓮縣	花蓮市	平地	美崙國中	32
花蓮縣	花蓮市	平地	花崗國中	27
花蓮縣	花蓮市	平地	國風國中	36
花蓮縣	吉安鄉	平地	吉安國中	92
花蓮縣	吉安鄉	平地	宜昌國中	113
花蓮縣	新城鄉	平地	新城國中	79
花蓮縣	新城鄉	平地	秀林國中	98
花蓮縣	壽豐鄉	平地	壽豐國中	28
花蓮縣	壽豐鄉	平地	平和國中	40
花蓮縣	鳳林鎮	平地	鳳林國中	59
花蓮縣	鳳林鎮	平地	萬榮國中	36
花蓮縣	光復鄉	平地	光復國中	86
花蓮縣	光復鄉	平地	富源國中	N/A
花蓮縣	瑞穗鄉	平地	瑞穗國中	N/A
花蓮縣	玉里鎮	平地	玉里國中	71
花蓮縣	玉里鎮	平地	玉東國中	N/A
花蓮縣	玉里鎮	平地	三民國中	57

表 3-1(續)

縣市	鄉鎮	座落	校名	樣本數
花蓮縣	富里鄉	平地	富里國中	N/A
花蓮縣	富里鄉	平地	富北國中	74
花蓮縣	富里鄉	平地	東里國中	N/A
花蓮縣	豐濱鄉	平地	豐濱國中	N/A
			合計	2,734

註：N/A 表示於問卷回收截止日未獲得樣本資料。

第四節 原住民重點職校訪談實施過程

在訪視原住民高職學校部份，首先由研究小組以二人一組方式，分別於四月二十八日至五月十日期間，前往南投、屏東、花蓮及台東地區之原住民重點職業學校進行訪談。表3-2為本研究成員前往訪談之十三所（不包括北高兩市）原住民學生較多及原住民重點職業學校名單。

表 3-2 八十二學年度原住民學生較多及原住民重點職業學校名單

類別	學校名稱	總學生數	全校原住民學生數	原住民學生比率	職業類科設科數	職業類科班級數	普通科班級數
◎	成功商水	458	147	32.1%	5	15	-
◎	仁愛高農	621	489	78.7%	5	15	-
○	台東高商	1,417	270	19.1%	3	30	-
○	花蓮高工	1,907	187	9.8%	9	42	-
○	台東農工	1,525	455	29.8%	12	42	-
◎	花蓮高農	1,205	345	28.6%	8	28	-

表 3-2(續)

類別	學校名稱	總學生數	全校原住民學生數	原住民學生比率	職業類科設科數	職業類科班級數	普通科班級數
○	玉里高中	1,204	284	23.6%	4	21	11
◎	公東高工	1,812	531	29.3%	7	37	-
◎	四維高中	2,750	550	20.0%	30	48	6
○	關山工商	916	355	38.8%	4	21	-
○	中華工商	699	253	36.2%	6	17	-
◎	海星高中	632	267	42.2%	3	13	3
◎	內埔農工	1,491	305	20.5%	6	30	-
	合計		4,438	31.4%	102	359	20

註：◎為「原住民學生重點學校」；○為「原住民學生較多學校」。

訪問對象包括各職業學校之校長、行政人員及教師代表。訪問過程主要針對原住民職業學校規劃的相關問題，以開放問答方式，徵求各有關人員之意見，並由研究小組將其意見記錄於問卷欄中，另蒐集該校有關之書面資料，於全程訪視完成後，將各校受訪人員之意見，分別列舉、歸納並整理成本研究之重要參考資料。

第五節、資料處理

一、調查問卷

問卷回收剔除廢卷後，即進行電腦編碼輸入與統計分析工作。本研究所使用之統計分析法主要為：次數分配、百分比、平均數、排名順位，及縱橫表列分析等。由於調查對象範圍廣泛且單純之樣本分類，未與其他母群進行比對，因此並無虛無假設或研究假設之

擬定。此外，以學校數而言，本研究涵蓋之範圍已幾近普查，故僅進行上述之描述型統計分析，而未進行顯著性考驗。

二、訪談資料

各校訪談過程中，除記錄當場訪談所得之口頭描述資料外，由各校提供之書面資料，及部份受訪者願意以書面提供更詳實或周全之建議者，均收錄為本研究之參考資料。

以上所得資料將先經由過濾，剔除重複或無關者，再分別以列舉、歸納方式詳加整理。最後將予以歸類，使原設計之問題對應訪談所獲之答覆，並增列訪談所獲得知額外相關資料。