

藏在畫裡的聲音



亞太地區美感教育研究室第二期計畫，第二階段出版之《素養導向美感學習活動設計與實施參考指引》分三教育階段八場館（含學生篇、教師篇），共計十九冊：

- 12 | 引光前行+：
一起走在美感學習指引發展路上－總論篇
- 13/14 | Natural Aesthetics 自然美
國立自然科學博物館－高中學生篇/教師篇
- 15/16 | 悠遊潮境（海·生態）
國立海洋科技博物館－國中學生篇/教師篇
- 17/18 | Old is New 全球化的博物館
國立故宮博物院－國中學生篇/教師篇
- 19/20 | 大地有詩－濁流鄉情
吳濁流藝文館－國中學生篇/教師篇
- 21/22 | 方舟饗宴（海·空間）
國立海洋科技博物館－國小學生篇/教師篇
- 23/24 | 藏在畫裡的聲音
國家兩廳院－國小學生篇/教師篇
- 25/26 | 霧裡尋蹤～花非花
桃園展演中心－國小學生篇/教師篇
- 27/28 | 揮灑自然美
奇美博物館－國小學生篇/教師篇
- 29/30 | 覺「茶」生活提案（數位版）
國立歷史博物館－國中小學生篇/教師篇

小怪獸介紹！

兩廳院小怪獸身形猶如波紋，
迴盪在音樂廳與戲劇院間，快
豎起耳朵聽聽他在哪裡！

目次

02 秒懂這本指引

04 課程發想

05 課程總覽

06 課程與節數

08 國家兩廳院的過去與現在

10 **1** 場域探索－認識國家兩廳院

11 1-1 探索國家表演藝術中心

12 1-2 探索國家兩廳院

24 **2** 藝術巡禮－畫中的聲音

25 2-1 體察美感（形式）原則

28 2-2 探索藝術作品

31 2-3 認識當代木雕作品

32 2-4a 親近管風琴

34 2-4b 親近管風琴

36 2-5a 認識濕壁畫作品

38 2-5b 認識濕壁畫作品

40 2-6a 認識當代書法作品

42 2-6b 認識當代書法作品

44 2-7 辨識音樂風格

46 音樂創作

48 **3** 音樂會聆賞－來聽音樂會

49 3-1 了解座位特性

50 3-2 查詢藝文節目

52 3-3 認識音樂會禮儀

54 3-4 實踐平權共融

58 美感學習資源連結

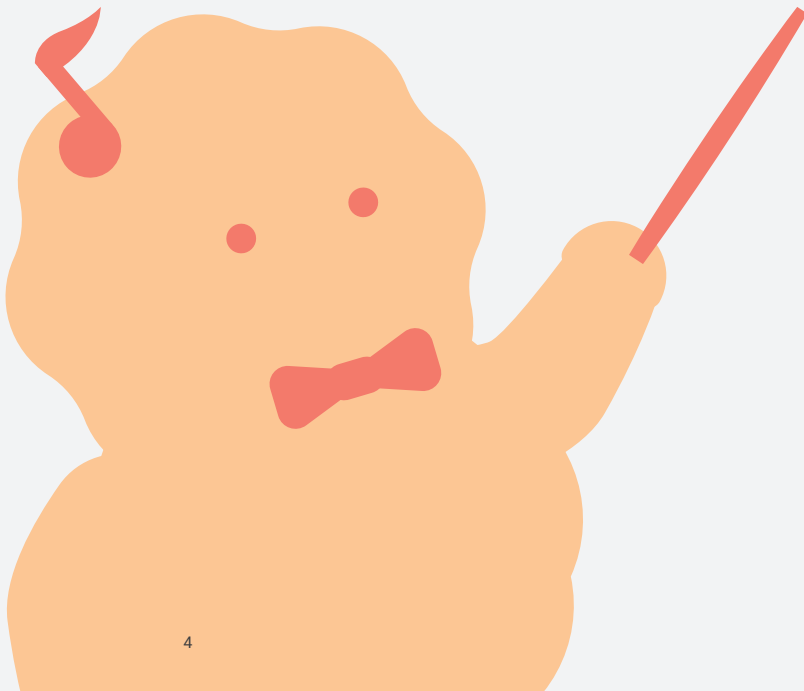
59 參考文獻

課程發想

經過愛國東路和信義路口，很難不被高聳壯麗的國家兩廳院給吸引，外觀如宮殿般的國家音樂廳與國家戲劇院，分別矗立北南兩側，很多人認為藝術節目難以親近，甚至，有點遙不可及，因此，提供學生親近國家兩廳院，從小培養美感、發掘生活中的美好，是我們所關心的。

國家教育研究院亞太地區美感教育研究室第二期計畫研發《素養導向美感學習活動設計與實施參考指引－藏在畫裡的聲音》，以「從畫中聆聽到音樂」為設計主軸，讓學生從國家兩廳院的建築為起點到管風琴以及館內畫作，誘發其好奇心、觀察力，藉由與藝術品的互動，感受美好的事物及其展現的美感。經館校合作研發出版的手冊，是希望教師藉由《美感學習指引》的學習策略和提問方法引導學生多一些的延伸思考，引發高層次的探究能力。

我們期盼能透過這樣多感官學習，將以美感整合各面向，使學生能運用美感進行全面性的連結，透過最直觀的視覺美感作為基礎，轉換成聽覺的美感經驗，讓音樂更加具象與可親性，更希望大家能因此走進音樂廳，成為一位音樂聆賞的終生學習者。



課程總覽

本課程分為 3 個單元，分別為「場域探索－認識國家兩廳院」、「藝術巡禮－畫中的聲音」、「音樂會聆賞－來聽音樂會」，亦依序於本手冊中，以塊狀課程來進行說明與展示，此外，「藝術巡禮－畫中的聲音」單元中亦有入館實地探訪的部份，教師可依課程實際狀況，參考搭配組合方案進行課程。

場域探索 | 認識國家兩廳院

出發前從國家兩廳院網站等方式進行了了解。

實際踏查感受國家兩廳院的建築以及情境的特色。

藝術巡禮 | 畫中的聲音

認識國家兩廳院內的藝術作品，探索藝術間的美感(形式)原則及各類元素，以此為基礎嘗試轉換為音樂上的創作。

音樂會聆賞 | 來聽音樂會

如何聆賞音樂會？座位的挑選、購票、服裝儀容、聆賞時的禮儀等進行解說，期望學生能多多參與音樂會。

學習策略

- 關鍵字策略
- 分組辯論策略
- 多感官欣賞策略
- 訊息組織策略
- 引發動機策略
- 生活觀察策略
- 思考發想策略
- 交叉互動策略
- 想像創作策略
- 觀察判斷策略
- 情境推論策略
- 同儕分享策略
- 同理思考策略

課程與節數

課程選配

本課程採區塊式安排，提供不同組合予教師參考。教師可依據教學需求以及環境條件進行選用以及重組來進行課程。

課程方案參考



本手冊學習目標

場域探索－認識國家兩廳院

- 熟悉國家兩廳院空間特色。
- 區分不同展演空間之特質。

藝術巡禮－畫中的聲音

- 探索與感受藝術品所表現之美感(形式)原則。
- 將美感(形式)原則類推於音樂作品。

音樂會聆賞－來聽音樂會

- 了解音樂會聆賞的相關步驟與禮儀。
- 應用網站資源進行節目挑選以及購票。
- 體察不同特質群體之需求。

方案		課程單元	課程運用說明	
僅校域教學	A 方案	音樂會版	1-1、1-2、3-1、3-2、3-3、3-4	希望能引導學生更親近藝術，了解國家兩廳院的服務，以及觀賞音樂會的相關禮儀等，期望美感生活化、生活美感化。
	B 方案	校內版	1-1、1-2、2-1、2-4b、2-5b、2-6b、2-7、3-1、3-2、3-3、3-4	若因地域或是時間上的限制而無法安排參訪國家兩廳院，可將「館域教學」多感官場域學習，實境親近藝術品部分抽離，其他部分保留。
半日型	C 方案	國家兩廳院版	(1-1) (1-2) (2-2) (2-3) (2-5a) (2-6a)	以國家兩廳院為美感學習焦點，了解各廳院展演空間及其代表性藝術作品為主。
	D 方案	藝術生活版	(1-1) (1-2) (2-2) (2-2) (2-3) (2-4a) (2-5a) (2-4b) (2-5b) (2-7) (3-1) (3-2) (3-3) (3-4)	以鼓勵多參與藝術活動為主要目標，並熟悉國家兩廳院內代表性藝術作品，以啟發美感感受。
一日型	E 方案	美感學習版	【1-1】【1-2】【2-1】【2-2】【2-3】【2-4a】【2-5a】【2-6a】【2-4b】【2-5b】【2-6b】【2-7】	進入國家兩廳院參訪後，著眼於美感學習活動，完整進行「第二單元」中美感學習部分。
	F 方案	完整版	【1-1】【1-2】【2-1】【2-2】【2-3】【2-4a】【2-5a】【2-6a】【2-4b】【2-5b】【2-6b】【2-7】 【3-1】【3-2】【3-3】【3-4】	先從國家兩廳院建築外觀著眼，進而了解其中的 4 個展演空間；參觀室內空間時，以相關硬體設施為參觀標的，從鎮館之寶「管風琴」到代表性藝術作品，多感官親近藝術；返校後，以美感(形式)原則串連藝術品與音樂的關聯；嘗試將美感實踐於生活中，學習音樂會聆賞的相關禮儀以及購票等相關事宜。

國家兩廳院的過去與現在

歷史沿革

國家兩廳院目前所在地，自 19 世紀末因清朝政府在景福門附近設立軍營，守護著臺北城，之後則被日本政府稱為「旭町」，代表太陽升起之地的意思，作為軍事重地半個世紀多，一直與大眾隔絕著。

20 世紀中，中華民國政府的重要軍事單位也駐紮於此處，多年後，社會經濟生活變遷，政府決定將此區域的軍事任務告一段落，變轉型為具有文化意義的表演藝術中心。

國家兩廳院由建築師楊卓成設計，展演空間則分別與德國及荷蘭團隊合作，歷時 6 年，從規劃設計到興建完成，終於在 1987 年完成，總花費新臺幣 74 億元，當時是全球罕見的宮殿式外觀的表演場域，開啟臺灣表演藝術劇場邁入專業化的先聲，國家兩廳院是臺灣最成熟的國際級藝術中心，也是亞洲具指標性的當代劇場，無論，當代或傳統、本土或外來，都在國家兩廳院的舞臺上共生共存。

核心價值

國家兩廳院梳理臺灣乃至亞洲文化發展的策略，標記「# 人人」(People)、「# 數位」(Digital)、「# 有機」(Organic)、「# 界線流動」(Mobility Across Borders) 四個核心價值，系統性與策略性的形塑國家兩廳院未來願景。

- 人人共融的國家兩廳院：作為藝術共融 / 文化平權的指標 (示範) 場館。
- 數位智慧的國家兩廳院：作為數位文化的實踐場館。
- 有機思考的國家兩廳院：作為創意工作者的支持場館。
- 界線流動的國家兩廳院：作為亞洲重要共製與交流的創意樞紐。



* 圖片 - 【國家表演藝術中心國家兩廳院著作權所有】

1 場域探索一

認識國家兩廳院

從探索國家兩廳院的外觀開始，國家音樂廳與國家戲劇院，看似相似，但是，細節上仍有不同。此外，可從國家兩廳院官網了解國家兩廳院的運作形態與內容，另外，也可從實境場域之實體構造探索每個空間的特性及功能，從外到裡了解國家兩廳院。

學習目標

- 熟悉國家兩廳院空間特色。3-III-3
- 區分不同展演空間之特質。3-III-3

對應核心素養

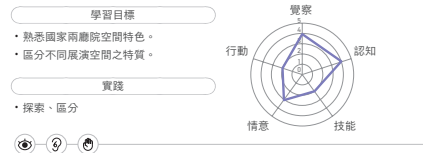
B2 科技資訊與媒體素養

藝 -E-B2

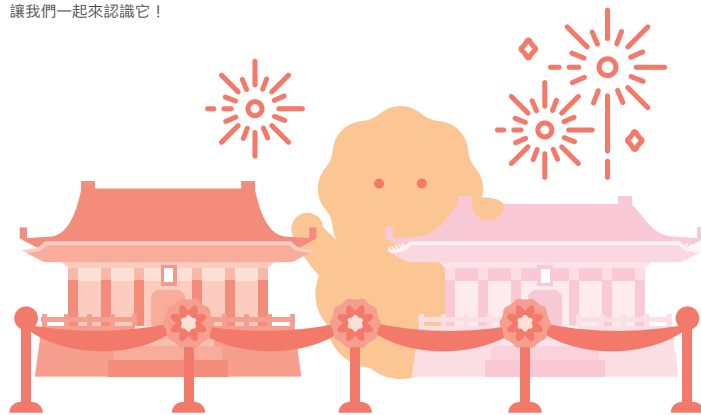
識讀科技資訊與媒體的特質以及其與藝術的關係。

1 場域探索一

認識國家兩廳院



國家兩廳院於 1987 年落成，開啟臺灣藝術邁入專業化的領先使命。讓我們一起來認識它！

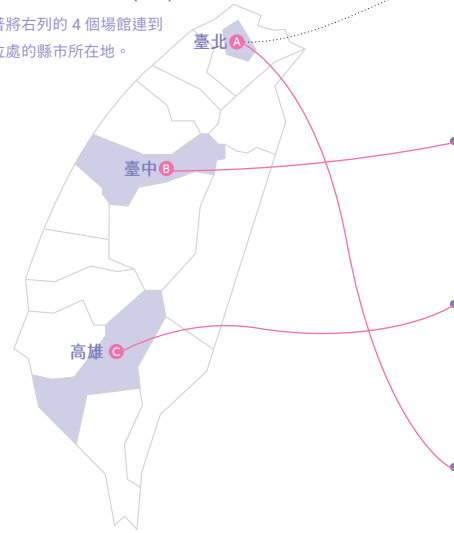


4

1-1 | 探索國家表演藝術中心

2014 年成立「國家表演藝術中心」，包含在臺北、臺中、高雄三個國家級藝文場館——「國家兩廳院」、「臺中國家歌劇院」、「衛武營國家藝術文化中心」，以及附設團隊「國家交響樂團 (NSO)」。

請試著將右列的 4 個場館連到各自位處的縣市所在地。



圖片 - 【國家表演藝術中心國家兩廳院著作權所有】



圖片 - 【國家表演藝術中心臺中國家歌劇院授權使用】



圖片 - 【衛武營國家表演藝術中心授權使用】



圖片 - 【國家交響樂團提供】

5

對應學習重點

學習表現	
3-III-3	能應用各種媒體蒐集藝文資訊與展演內容。

補充資料

國家表演藝術中心

2014 年，「國家表演藝術中心」正式掛牌成立，掌管了臺灣三個國家級藝文場館及一個團隊，分別是臺北「國家兩廳院」、臺中「臺中國家歌劇院」、高雄「衛武營國家藝術文化中心」及「國家交響樂團 (NSO)」。

期許經由北中南三個國家級表演藝術專業場館，推動臺灣的表演藝術，使公共場域的效益能發揮到最大化。

1-1 | 探索國家表演藝術中心



國家兩廳院

1987 年「國家音樂廳」與「國家戲劇院」兩廳院成立，透過引進國際重要的大師、團體及表演節目等，讓多元文化的創意氛圍概念注入臺灣，藝術家們開始思索臺灣文化的定位，並促成更趨成熟的藝術發展。



臺中國家歌劇院

2016 年，臺中國家歌劇院正式啟用。建築設計師伊東豐雄以「聽的建築」作為設計原點，由高低起伏的曲牆為主結構，構成大大小小的洞穴，身在其中能感受自然元素的變化。



衛武營國家藝術文化中心

2018 年，衛武營國家藝術文化中心於高雄市正式開幕，以原地老榕樹為設計來源，人們能自由穿梭其中，自在的活動與休憩，創建了無圍欄的藝術中心。



國家交響樂團

致力在國際間推廣「臺灣之音」，踏遍臺灣每一個角落，努力擴大藝術參與，期許成為全民的交響樂團。

1-2 | 探索國家兩廳院

國家戲劇廳 正面圖

重檐廡殿頂：

四面斜坡，中國古代屋頂式樣中，等級最高的一種，只有在皇宮和皇家寺廟才能使用。



*

1-2 | 探索國家兩廳院

國家兩廳院位居臺北市市中心，於1987年完成，是首座國家級場館，帶領臺灣表演藝術邁入專業化的起點，也是全球相當少見的宮殿式外觀的現代劇場。

每一年大約有1,000場節目，無數經典作品、大師及表演團體在此呈現，吸引超過65萬名觀眾。近年來，更有越來越多藝術家選擇在國家兩廳院的非典型劇場空間進行各類展演創作，讓國家兩廳院成為一座藝術隨時發生的公共空間。

抬頭望天空，建築物上上下下或是地貌風情起伏伏形成了彎曲的線條，就如同音樂的曲調有高有低，循著線條安排音高，而有了一段悠揚的曲調。音樂就在生活中，以不同形式展現著！

請試著隨線條哼唱曲調吧！也可以嘗試在生活中找到新的線條加以創作喔！



音樂是流動的建築，建築是凝固的音樂

國家戲劇院

國家音樂廳



*圖片 - 【國家表演藝術中心國家兩廳院著作權所有】

* 圖片 - 【國家表演藝術中心國家兩廳院著作權所有】

國家音樂院 正面圖

重檐歇山頂：

五品以上官吏的住宅正堂才能用，或多為華麗之廟宇所用。



*

補充資料

國家戲劇院建築

國家戲劇院採廡殿頂傳統建築，從俯視的角度看有5條脊，又稱五脊殿。黃屋瓦、雕飾紅柱迴廊及斗拱等皆展現出中華文化深厚的根基，屋頂由梯形的屋面和三角形的平面組成，四面的斜坡擋雨能力佳，但是，相對通風就較差。古時候，只有宮殿跟寺廟可以使用。

國家音樂廳建築

國家音樂廳為歇山頂傳統建築，因為，正脊的兩端到屋檐處中間稍作停歇：俯視的角度看有9條屋脊，所以又稱為九脊殿，特色是屋頂兩側有三角形的牆面。臺北市北門、新竹東門城也是歇山屋頂。有官署可以使用，後來也有部分民宅有使用。

神獸

仔細看，戲劇院和音樂廳的屋頂上都放了許多神獸，是為了保護房子不受祝融或是風災等，用來保平安的。

國家兩廳院藝文廣場

除提供戶外公演、戶外派對外，平日也很多民眾來跳舞、散步、跑步...等，進行輕鬆休閒活動。

音樂與建築

音樂與建築兩者都重視比例、結構與關係。音樂在時間流動中演奏著，按照旋律、節奏、調式、和聲規律的安排。而建築則依照力學及美感為基礎，分配其建築物的內外，包含其樣式、數量以及空間...等。兩者內部均有著嚴謹的結構和形式美，因此有「音樂是流動的建築，建築是凝固的音樂。」的說法，說明音樂與建築在美感上彼此的相呼應。



參考來源 - 【每日頭條網站】

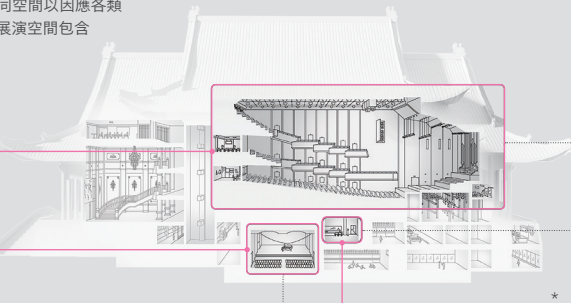
國家音樂廳 2,022 席

演奏廳 354 席

琴房

國家音樂廳

國家音樂廳擁有不同空間以因應各類型表演形式，其中展演空間包含音樂廳與演奏廳。



演奏廳

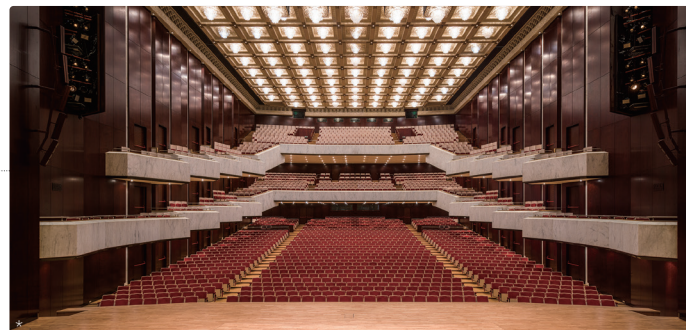


演奏廳適合小型室內樂、獨奏會演出。觀賞表演時，觀眾與藝術家的距離較為貼近，觀眾席共 354 席（包含 4 個輪椅席）。

色彩
空間
音色

8

音樂廳



*圖片為國家表演藝術中心國家兩廳院製作所所攝

琴房



採「鞋盒式」設計的音樂廳（2,022 席，含 14 個輪椅席），具國際級頂尖音場設計。觀眾席有序地排列在舞臺前面，兩側會有較明顯的反射音，高聳的空間會有餘音繞樑的感覺。牆面設計具隔音、吸音以及反射音效，以達到較佳的音場效果。

琴房位於後臺空間，擺放了數架演奏型鋼琴。你知道為什麼音樂廳需要這麼多架鋼琴？



均衡
比例

9

MEMO

補充資料

國家音樂廳

音樂廳採美洲式的座位設計，座椅下的支柱則是空調循環出風口，不僅能降低空調噪音也能節約能源。

「鞋盒型」的音樂廳為方方正正的長方形，觀眾席有序地排列在舞臺前面，兩側會有較明顯的反射音，高聳的空間會有餘音繞樑的感覺。（高雄衛武營國家藝術文化中心則採用葡萄園式音樂廳設計，可逕行比較。）

牆面設計具隔音、吸音以及反射音效，以達到較佳的音場效果。

觀眾座位間的距離與座椅材質是經過設計的，所以，不需要使用麥克風或喇叭，觀眾就能聽到演奏的原音，殘響在 1.7 ~ 2.1 秒之間。



演奏廳

演奏廳位在音樂廳的地下層，這個演出空間適合小型室內樂或是獨奏會，觀眾可以有較無距離的觀賞方式來欣賞藝術家的演出，是國家兩廳院一年內演出場次最多的場次。

隔音設備

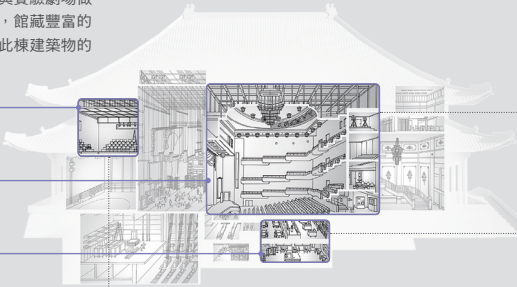
國家兩廳院在建造之時，就對隔音規劃特別重視，除了需考量隔離廳外的雜音，亦規劃整棟建築的機具運轉聲、空調聲、人員走動聲都不影響室內演出的外牆隔音結構。

外牆設置 30cm 厚的鋼筋混凝土，屋頂設計 20cm 厚的鋼筋混凝土屋頂結構，室內採隔音構造將室內的噪音再作一道精密隔離。

實驗劇場
國家戲劇院 1,498 席
表演藝術圖書館

國家戲劇院

國家戲劇院中有戲劇院與實驗劇場做為表演空間之用。另外，館藏豐富的表演藝術圖書館也位於此棟建築物的地下一樓。



實驗劇場



實驗劇場，又稱「黑盒子劇場」，其可塑性強，舞臺與觀眾席的設置擁有高度彈性，適合各式演出。

色彩
空間
黃色

10

戲劇院



*圖片上國家表演藝術中心國家兩廳院作權所有

表演藝術圖書館



圖書館擁有 19 萬件。其特色典藏為主辦節目相關文物如海報、節目單、影音資料等。

戲劇院採「鏡框式」設計，共有 1,498 席（含 11 個輪椅席）。
採歐洲大陸式排列的觀眾座位，地上鋪地毯，牆面弧形設計，環繞音響圍繞，讓迴響能夠更加豐富。因應各種不同樣式的演出形式，設有主舞臺、後舞臺、旋轉舞臺、側舞臺及後下舞臺。

均衡
比例

11

MEMO

補充資料

國家戲劇院

戲劇院採用「鏡框式」劇場設計，顧名思義，觀眾好似透過鏡框觀看表演，舞臺上的演出跟觀眾席是有段距離的。採歐洲大陸式排列的觀眾座位，地上鋪地毯，牆面弧形設計，環繞音響圍繞，讓迴響能夠更加豐富。

戲劇院舞臺因應各種不同樣式的演出形式，設有主舞臺、後舞臺、旋轉舞臺、側舞臺及後下舞臺，主舞臺面由 4 部升降平臺組成，每臺中央有 1mx1m 陷阱洞 6 個，可同時或個別打開；後舞臺儲放旋轉舞臺，旋轉舞臺直徑為 13m 可作 360° 旋轉，可坐平於主舞臺上成為舞臺檯面。除了可升降，也可 360° 旋轉，舞臺腹地深度跟

觀眾席差不多，以擺放多樣的機具設備及布幕道具等為主。舞臺與觀眾席間有「樂池」，演出時樂團在此演奏音樂，比舞臺檯面低了大約 1 層樓，可容納 80 位音樂表演者，必要時也能更換為 65 席的觀眾座位。

實驗劇場

俗稱「黑盒子劇場」的黑箱劇場，亞洲第一個採用「張力索式頂棚」的小劇場，透過橫縱交錯的鋼索，懸吊佈景和燈光有更多發展的可能性。

舞臺形式

舞臺分為 4 種形式，可根據需求選用不同場地：

① 鏡框式舞臺

觀眾從正面欣賞表演，從遠處看去，舞臺如鏡框般，國家音樂廳、戲劇院便是鏡框式舞臺。

② 開放式舞臺
(三面式 / 伸展式)

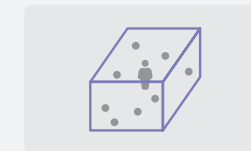
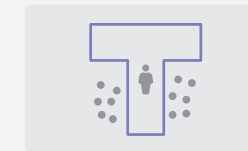
表演區延伸至觀眾席，例如：宜蘭演藝廳。

③ 中心式舞臺

以表演者為中心，觀眾圍繞於四周。衛武營音樂廳便是屬於此種舞臺，也稱為葡萄園式音樂廳。

④ 黑箱劇場

具實驗 / 創新特質，四面為牆的小型空間，如同坐在箱子內。實驗劇場即是黑箱劇場。



學習策略

1 | 團隊合作策略

教師提供紙本資料或是行動載具予學生，透過共同探索以及合作討論，完成作答。

2 | 關鍵字策略

接收大量訊息時，透過教師引導或是給予主題，尋出關鍵字，作為第二單元活動的起點。

教學小補帖

去分析

查閱網站資料或是照片，去分析不同場域需要這些功能的原因。

去感受

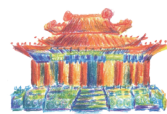
嘗試在不同的場域用同樣聲音，聆聽與比較因場域所出現不同的聲響特質。

去鑑別

查閱線上或是節目單...等，場域的節目有什麼共同的特色。

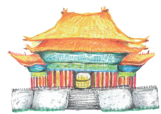


國家兩廳院有不同的場域空間，會因使用目的不同，而在設計呈現上會有所差異，請想想看、說說看國家音樂廳和國家戲劇院有什麼不同呢？



國家音樂廳

(以音樂廳為例)



國家戲劇院

(以戲劇院為例)

聲音特質

殘響 1.7 ~ 2.1 秒

勝

殘響 1.4 秒

座位席次

2,022 席

1,498 席

建築風格

歇山式屋頂

廡殿式屋頂



舞臺特色

有電動平臺

有旋轉舞臺



設備特色

有管風琴

有樂池



●影片資料 - 【兩廳院建築之美】●影片資料 - 【國家戲劇院旋轉舞臺-超酷機關大公開!】●影片資料 - 【樂池是什麼?國家戲劇院裡的秘密基地】

形狀 & 形態
音色
場景

12

了解空間特色

每場節目特性不同，接下來請根據下列節目及內容來安排適當的場域，以連連看方式來做對應。

經典卡通音樂會

集結多首大朋友小朋友們最熟悉的卡通動漫歌曲，以管弦樂團大編制來詮釋，將帶領觀眾一探經典卡通的音樂世界。

「混·空·惘」

跨媒介的新實驗展演形式，揉搓金屬和非金屬之間的特質，嘗試以複雜的聲響及多重敘述線來描述這混亂的世界。

王書敏女高音獨唱會

此獨唱會呈現王書敏過去歐洲留學所學為主，包含古典/現代曲目，亦涵蓋各地民謠；希望帶給臺灣觀眾新的聆聽經驗與感受。

「流浪者之歌」現代舞

「流浪者之歌」由林懷民編舞，作品的靈感來自於同名小說《流浪者之歌》，該小說是諾貝爾文學獎得主赫曼·赫塞根據印度佛傳故事改編而成。

戲劇院



實驗劇場



音樂廳



演奏廳



均衡
調和

*圖片 - 【國家表演藝術中心國家兩廳院著作權所有】

13

補充資料

國家兩廳院頻道



Facebook



Youtube 頻道



Apple Podcast



KKBOX Podcast

美感詞彙

反響

聲音經過多次反射產生的現象。就實際狀況就是在一個空間裏說話時，即使停止說話，室內還是會留有餘音，然後逐漸消失。

回音是一個聲音很清楚地反射回來，殘響則是模擬一個空間來自四面八方的聲音反射，聽到的並不是一個清楚的回音，而是許多回音混合在一起的結果。

18

補充資料

台灣國際藝術節 (TIFA, Taiwan International Festival of Arts)

(此為國家兩廳院指標性活動)

自 2009 年推出，於每年春天舉辦，至今已呈現 200 檔國內外經典節目，累計超過百萬觀賞人次，是亞洲具指標性的藝術節慶之一。



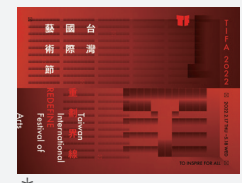
2018



2019



2020



2022

*圖片 - 【國家表演藝術中心國家兩廳院著作權所有】

19

學習策略

1 | 團隊合作策略

教師提供紙本資料或是行動載具予學生，透過共同探索以及合作討論，完成作答。

2 | 分組辯論策略

小組討論作答後，分組表達立場進行辯論，並提出論證或論點，由教師評分獲勝隊伍。

教學小補帖

去探索 I

上國家兩廳院網站搜尋有哪些設施？思考可以做哪些活動？

去探索 II

根據節目單手冊(網站或紙本)翻閱節目，尋找哪個節目某個關鍵字吸引你？說明為什麼？

去探索 III

根據學生篇左頁下方的問題，並運用網絡資源找尋答案；可以分組討論方式進行。

補充資料

藝術基地計畫 (培育新生代)

「藝術基地計畫」是國家兩廳院培育青年人才的重要平臺，以「駐館藝術家」、「Gap Year 兩廳院壯遊」、「藝術行政實習」三大方向，吸引有創作專長、具營運思維、期待進入產業的青年加入，以國家兩廳院作為基地，藉由本計畫的共學機制，凝聚問題意識，帶出青年對藝文產業、場館經營、創作發展、製作行政...等更全面的參與，培育下一個世代的劇場參與者。

參訪前可先到國家兩廳院官網探索與了解國家兩廳院！

國家兩廳院官網內容，相關資訊與服務說明如下：

節目	可以查詢到國家兩廳院主/合辦的節目，包含節目的相關資訊。	學習推廣	實體的、虛擬的、線上的學習資源，在這邊通通告訴你！讓大家手牽手一起美好！
參觀	提供多元的觀眾服務，例如：虛擬線上參訪國家兩廳院數個展演廳。	國際發展	國家兩廳院積極與國際連線，透過多種合作形式，交流彼此資源。
關於 國家兩廳院	陳述國家兩廳院的過往及現今，並且展望未來的期許，能成為亞洲的指標場館。		

國家兩廳院官網



看完網站，對於國家兩廳院有了初步了解，請試著回答問題，講講你的答案喔！



- Q：國家兩廳院可以做哪些活動呢？
- Q：哪些空間讓你特別好奇？
- Q：國家兩廳院的國際結盟好友有哪些？
- Q：哪一場節目的內容特別吸引你？
- Q：如何找到國家兩廳院售票網站？

14

學習檢視

Q：請問你去過下列哪幾個國家表演藝術中心的場館？並與同學分享體驗經驗。

- 國家兩廳院 臺中國家歌劇院 衛武營國家藝術文化中心

Q：在初步了解國家兩廳院建築後，從外觀或周邊環境，請試著說明如何分辨哪棟是國家音樂廳？哪棟是國家戲劇院？

Q：欣賞完國家兩廳院壯觀華麗的表演空間後，若有機會能在其中表演，你會在哪個展演場地表演？

- 音樂廳 演奏廳 戲劇院 實驗劇場

想要表演的內容會是……

音樂就在我們周圍；這個世界裡充滿著音樂，你能輕易獲得你想要多少就有多少的音樂。

——艾爾加

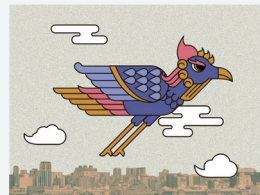
15



*

駐館藝術家

與藝術家透過研發與創作，完善製作的生命週期。同時於駐館期間挹注場館資源，提供有機的支持，並運用合作網絡進行跨地域交流，促成作品的合作及邀演機會。



*

Gap Year 兩廳院壯遊

國家兩廳院支持具潛能、勇於提出觀點並嘗試實踐的青年，利用 Gap Year 近距離觀察劇場營運的不同面向，並在人生的「分號」以後，摸索自己下一階段的方向。



*

藝術行政實習計畫

國家兩廳院與各大專院校合作，讓學生擔任實習生，參與國家兩廳院各部門的計畫與營運。



人物介紹

艾爾加 (西元 1857-1934 年)

英國作曲家。作品既有民族特色又飽蘊後期浪漫主義內在熱情。他於 1901 年創作了他的 5 首《威儀堂堂進行曲》的第一首(最後一首創作於 1930 年)，好評如潮，英國國王和王后也出席他的音樂會。奠定他成為當時英國最成功作曲家的聲譽。

世界級表演場所

人類文明而開啟了藝術之門。兩千年前，有了第一座劇場，時至近數百年間，為了追求更極致的藝術表現，世界各地更是興起多樣化的藝術展演空間。在此，展示世界各地具代表性的音樂廳、歌劇院以及戲劇院，希望未來有機會親臨現場，親身領受被藝術氛圍包圍的感動。

A 歐洲地區

奧斯陸歌劇院（挪威 / 奧斯陸）

皇家歌劇院（倫敦 / 英國）

王家音樂廳（阿姆斯特丹 / 荷蘭）

普萊耶音樂廳（巴黎 / 法國）

柏林愛樂廳（柏林 / 德國）

布商大廈（萊比錫 / 德國）

華沙國家愛樂音樂廳（華沙 / 波蘭）

維也納國立歌劇院（維也納 / 奧地利）

莫斯科大劇院（莫斯科 / 俄羅斯）

匈牙利國家歌劇院（布達佩斯 / 匈牙利）

斯卡拉大劇院（米蘭 / 義大利）

聖卡羅劇院（那不勒斯 / 義大利）

皇家蘭心劇院（愛丁堡 / 英國）

莎士比亞環球劇院（倫敦 / 英國）

巴黎歌劇院（巴黎 / 法國）

布拉格國家歌劇院（布拉格 / 捷克）

狄俄尼索斯劇場（雅典 / 希臘）

B 美洲地區

波士頓交響音樂廳（波士頓 / 美國）

卡內基音樂廳（紐約 / 美國）

大都會歌劇院（紐約 / 美國）

TOHU 馬戲藝術城（蒙特婁 / 加拿大）

聖塔芭芭拉露天劇場（聖塔芭芭拉 / 美國）

科隆大劇院（布宜諾斯艾利斯 / 阿根廷）

C 亞洲地區

寶塚大劇場（兵庫 / 日本）

東京四季劇場（東京 / 日本）

國家大劇院（北京 / 中國）

國家戲劇院（臺北 / 臺灣）

衛武營國家藝術文化中心（高雄 / 臺灣）

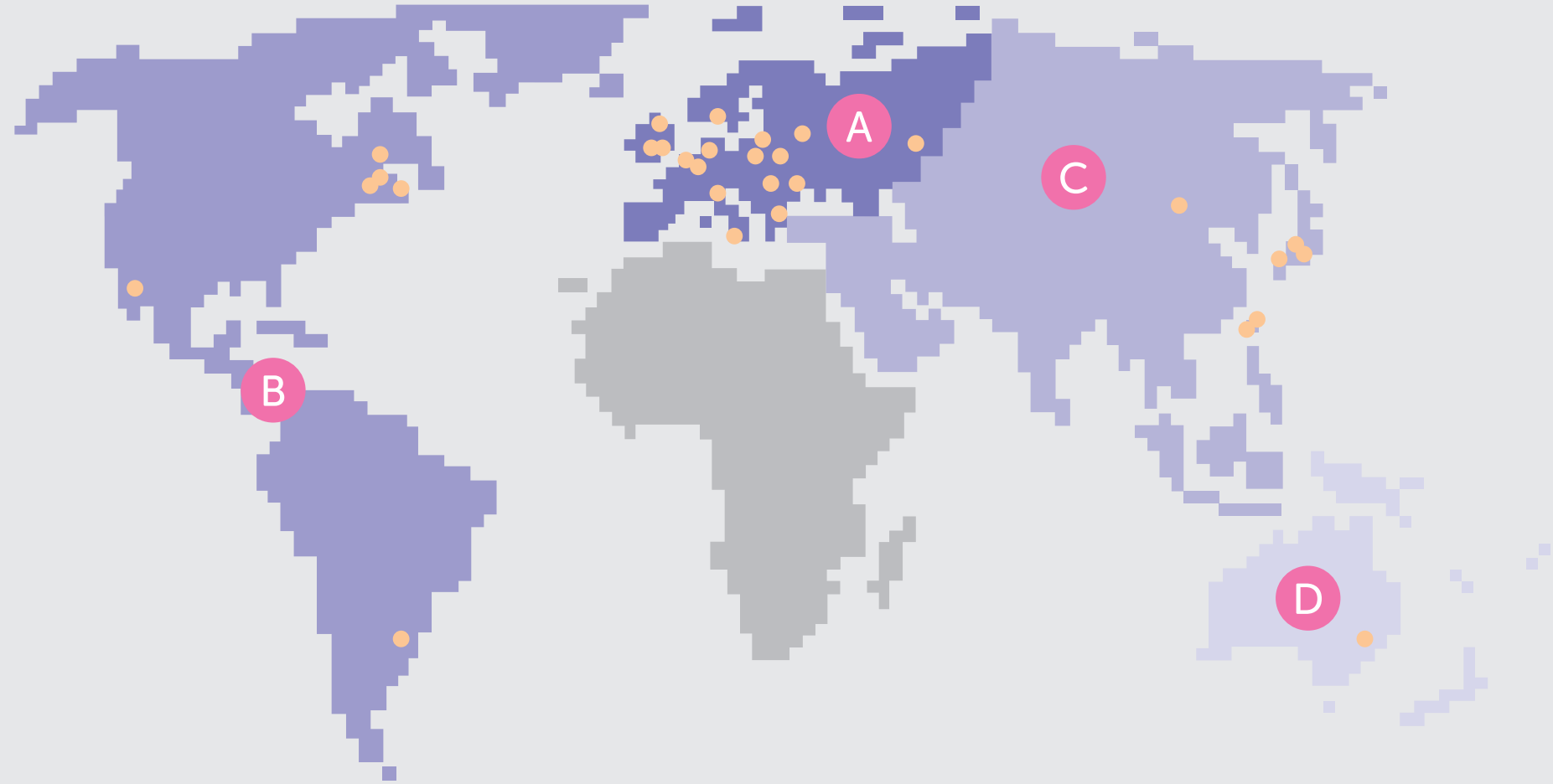
三得利音樂廳（東京 / 日本）

國家音樂廳（臺北 / 臺灣）

臺中國家歌劇院（臺中 / 臺灣）

D 澳洲地區

雪梨歌劇院（雪梨 / 澳洲）



2 藝術巡禮一 畫中的聲音

國家兩廳院內部有許多藝術品，從音樂廳的管風琴說起，不僅是樂器，更是鎮館之寶。而在國家兩廳院各處也都佈有大師畫作：木雕〈時時·刻刻〉、濕壁畫〈樂滿人間〉以及書法〈瑟兮僂兮，赫兮咺兮〉。這三個藝術品將在這個單元中連結美感（形式）原則並引導音樂創作的產出。

學習目標

- 探索與感受藝術品所表現之美感（形式）原則。2-III-1
- 將美感（形式）原則類推於音樂作品。2-III-1

對應核心素養

B3 藝術涵養與美感素養

藝-E-B3

善用多元感官，察覺感知藝術與生活的關聯，以豐富美感經驗。

2 藝術巡禮一 畫中的聲音



藝術作品帶有線條、構圖等美感表現，讓我們細細感受，轉化成音樂展現出來！



曲式
動力

16

2-1 | 體察美感（形式）原則

有時候，看到某些場景，聽到某些音樂，會感覺混亂無規律，反之，某些人事物、音樂卻讓人感到舒服自在或賞心悅目，而這些正向的感受，是一種美感的良好體驗，也是一種美感形式。

這些「美」就在日常生活之中，可透過視覺以及音樂範例，認識其中常見的四種美感（形式）原則。

美感（形式）原則

反覆－漸層

視覺範例



反覆－樣式



節奏



對比



音樂範例

波麗路



小星星



四季



俄羅斯圓舞曲



反覆
節奏
對比

對應學習重點

學習表現	
2-III-1	能使用適當的音樂語彙，描述各類音樂作品及唱奏表現，以分享美感經驗。

2 反覆－樣式：《小星星》

樂句為 ABA，B 段曲調為 5544332~5544332~ 為相同的樂句重複。樂句以重複方式進行，是音樂非常基本且不斷被使用的手法。用以讓聽眾記憶起音樂，產生熟悉感，然後再進行變化，讓音樂在穩定與不穩定中交替進行產生律動的流暢感。

3 節奏：《四季》小提琴協奏曲

使用多種創作手法以及美感（形式）原則，產生相當流動的韻律感。引領聽眾如同完成一趟暢快的航行之旅，在動與靜之間的動感，讓人產生快樂激素「多巴胺」。這就是音樂的魔力！

4 對比：《俄羅斯圓舞曲》

一開始震撼人心的強音開頭的樂句，緊接著小聲的音群，再回到第一句強烈的樂句，強與弱的力度表現形成音量上的對比。在音樂上，對比手法也常會應用在不同音樂元素。例如：音色的圓潤或是粗糙、節奏的快與慢、音高的高與低…等，是音樂創作上非常基本並且經常被使用到的手法。

2-1 | 體察美感（形式）原則

學習策略

1 | 團隊合作策略

教師提供紙本資料或是行動載具予學生，透過共同探索以及合作討論，完成作答。

2 | 分組辯論策略

小組討論作答後，分組表達立場進行辯論，並提出論證或是論點，由教師評分獲勝隊伍。

教學小分享

體察美感（形式）原則

1 反覆－漸層：《波麗路》

從小鼓開始，分次加入長笛、單簧管、低音管…等，一次一次的擴大樂器編制，至終全部進行大合奏，由比較少的編制慢慢一層層把樂器聲響堆疊上去，這是屬於織度上的漸層。在音樂中，節奏、曲調也常使用漸層的手法。

學習策略

1 | 多感官欣賞策略

透過視覺與聽覺的刺激，感受訊息的特質。

2 | 訊息組織策略

聆賞不同音樂以及觀賞藝術作品後，擷取感受到的訊息並進行分析，找出之間的密切聯結後進行歸納聚斂。

教學小分享

體察美感(形式)原則

音樂的特性是聽過即逝。樂譜是用來記錄音樂，以音樂專有的方式來呈現。除此之外，也可以以其他媒介來表現。例如：肢體動作、舞蹈、繪畫…等。在本學習活動中，可引導學生在生活中發現或是同學間共同創作，以靜態或是動態方式來表達美感(形式)原則。

例如：

1 反覆－漸層：

服飾店的衣服陳設依照色調掛放。



2 反覆－樣式：

包裝紙上的圖案是重複的。



3 節奏：

兩個人一起玩黑白猜所產生的節奏流動。

美的呈现在西方美學中有一些特定原則，作為賞析之參考，
例如：反覆－漸層、反覆－樣式、節奏、對比…等。

在了解美感(形式)原則後，讓我們用肢體或是拍照表現出來吧！請畫下或是拍照列印出來貼上吧！



反覆－漸層



反覆－樣式



節奏



對比



曲式
動力

18

請試著用歌聲或是樂器演奏，來嘗試表現出這些美感(形式)原則吧！
並請畫下樂譜或是用文字紀錄的創作！



美感(形式)原則

換你想想看……

反覆－漸層



反覆－樣式



節奏



對比



反覆
節奏
對比

19

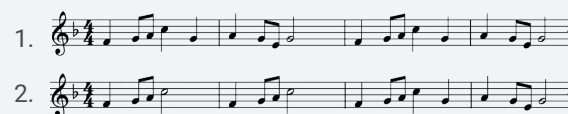
教學小分享

音樂創作

1 反覆－漸層：可引導學生以聲部、織度…等不同音樂元素以堆疊增加，例如：



2 反覆－樣式：可引導學生以重複動機或是樂句來進行，例如：



3 節奏：可引導學生自由創作展現出律動美感。

4 對比：可引導學生以音量或是音色…等不同元素的對比，例如：



4 對比：

全班個子最高跟最矮的站在一起。



在生活中找尋、探索、發現、進而創作，使學生具備「美感眼」，那麼，在他的生活中就會開始點點滴滴，慢慢的產生不一樣的美感視野，不只展現在生活事物的安排，更會轉化到待人處事之中，慢慢內化成為素養。成為美感生活、生活美感！

2-2 | 探索藝術作品

美感 (形式) 原則

1 均衡 (Balance)

意指空間裡造形、色彩、質感，甚或光線等要素各個部份的重量感在互相調節中，所形成的靜止安定的現象。

2 反覆 (Repetition)

是將相同或相似的形、色構成單元作規律性重覆排列的方式，也可以利用相異的單元做交替反覆排列。漸層 (Gradation) 是反覆的形式若呈現規律性漸次變化時，稱為「漸層」。樣式 (Pattern) 以有組織的方式反覆造形的元素，運用規律的組織構成的圖樣形式，「樣式」有單獨模樣、二方連續模樣、四方連續模樣等。

3 節奏 (Rhythm)

又稱「韻律」。在視覺的形、色上，以靜態或動態形式的組織，做規律相間、交替或重複出現的方式來營造美的律動效果。

4 對比 (Contrast)

兩個或兩個以上的元素放在一起，就會產生比較，如強弱、輕重、大小等。區分愈明顯，對比就愈強；反之，對比愈弱，就會顯得沒有差異性，一種混沌不明的感覺。它包含線狀、形狀、質感、色彩、面積、明暗、動靜、數量等的對比。

2-2 | 探索藝術作品

國家兩廳院室內空間，除用來做為音樂與戲劇的展演空間之外，亦陳列許多雕塑、畫作、書法...等藝術品。

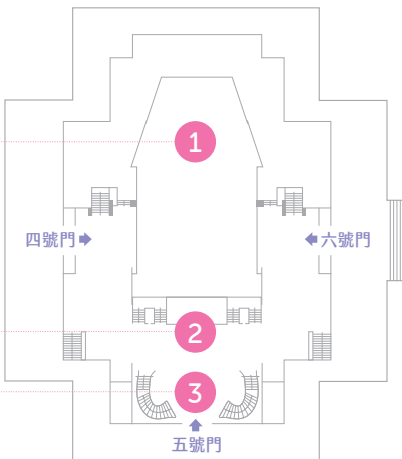
請依照「學習活動指引地圖」以跨展廳專題分布區域的概念，找出這些藝術品。



學習活動指引地圖

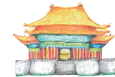


國家音樂廳平面圖

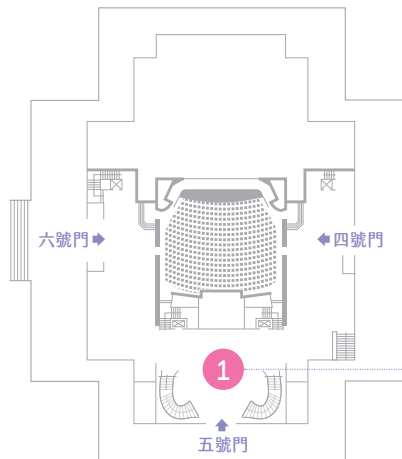


【參考國家兩廳院官網繪製】

20



國家戲劇院平面圖



【參考國家兩廳院官網繪製】

21



【參考國家兩廳院官網繪製】

5 比例 (Proportion)

形、色的整體與部分間，或部分與整體間的完美數理關係。除數理關係外，比例在形式上呈現不僅是機械的反應，而是人的自然感覺。

6 調和 (Harmony)

在同一畫面上出現兩個或兩個以的形狀或色彩時，若之間的關係以相同或相似的細部共同結合，而能產生融洽愉快感覺，即稱之為「類似調和」。若之間的關以相異的細部共同結合，其對比關係又能相互調適而形成融洽的形式，則稱之為「對比調和」。

補充資料

音樂元素

音色
力度
節奏 (韻律)
曲調 (旋律)
和聲
織度
曲式

舞蹈元素

身體
空間
時間
勁力 (能量)
關係

戲劇元素

情節
人物
思想
語法
場景
音樂

7 統一 (Unity)

結合共同的要素，把相同或類似的形態、色彩、肌理等各種要素，作秩序性或畫一性的組織、整理，使之有條不紊，並且相互發生關連或共通的作用，稱為「統一」。



補充資料

簽名牆常會出現在電影開播記者會上，請明星們落筆在海報上，來表達對於作品的看重以及承諾。

在生活中，一些餐廳名店的牆壁上，也可見到明星或知名人士來用餐時，店家邀請簽名在牆壁上或是盤子上掛起來，以表示本店因為各位的到來，蓬華生輝而感到光榮。

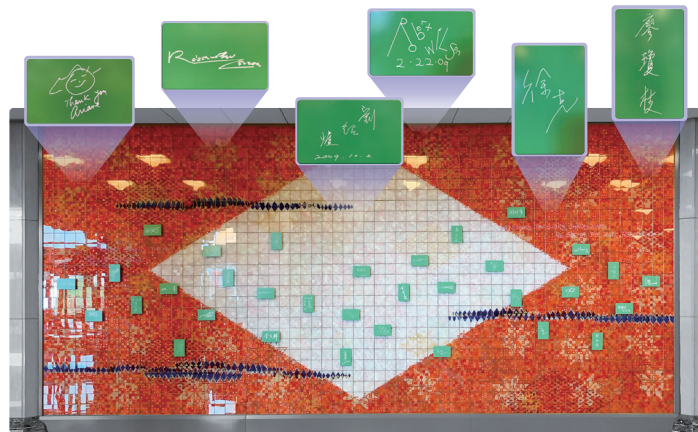
在國家戲劇院中，慢慢的產生不一樣的美感視野同樣也設有一面簽名牆，這是希望在表演結束後，大家仍能透過藝術家們的簽名，認識他們；此外，在世界知名的日本三得利音樂廳後臺，也同樣設有簽名牆，有相當多的世界級音樂家落筆於牆上。

每一場表演營造出當下獨特的氛圍與感動，讓觀眾與表演者心靈相通，這也是現場表演的魅力所在。當節目結束時，演出也只能留在觀眾心中，無法重現～

因此，國家兩廳院邀請藝術家用不同方式延續影響力以及感動力，在音樂廳大廳設有簽名牆，邀請來到國家兩廳院表演的國際藝術家留下簽名，期望透過具有生命力以及個人風格的簽名，讓觀眾不限時空都能認識藝術家。

請欣賞這些簽名，有沒有認識的藝術家？有沒有哪個簽名讓你覺得很有趣？要不要也嘗試一下？想像自己現在是國際知名的藝術家，來設計你的簽名吧！

我的簽名



22

2-3 | 認識當代木雕作品

陳彥旭〈時時·刻刻〉

由陳彥旭藝術家所製作。運用國家兩廳院整修舞臺時所更換的舊舞臺木料來進行創作，圖飾設計上運用的很多東、西方視覺元素做為創作題材。



從右往左看，有皮影戲和原住民圖騰、臺北地標 101 大樓。



由左往右看，則有喜劇泰斗卓別林、芭蕾舞者優雅的身影等。

代表中西藝術與文化的交融與展現。



23

MEMO

人物介紹

陳彥旭

2016 年作品〈時時·刻刻〉為臺灣新銳藝術家陳彥旭之作品。作品相當多元以及多產，特別擅長巧妙運用各式創作媒材，虛實交錯的手法，玩出 3D 藝術的特色。透過錯覺及借位的手法，將 3D 藝術融合在生活中，創造互動和分享。



影片介紹

2-3 | 認識當代木雕作品

學習策略

1 | 多感官欣賞策略

透過視覺、聽覺的刺激，感受訊息的特質。

2 | 訊息組織策略

聆賞不同音樂以及觀賞藝術作品後，擷取感受到的訊息並進行訊息分析，找出之間的密切連結後進行類聚。

作品說明

作品〈時時·刻刻〉是利用國家兩廳院 30 年改裝時，將戲劇院舞臺地板卸下後的木板，雕刻成的作品。

從右往左看，有皮影戲和原住民圖騰、臺北地標 101 大樓。由左往右看，則有喜劇泰斗卓別林、芭蕾舞者優雅的身影…等。代表中西藝術與文化的交融與展現。

2-4a | 親近管風琴

學習策略

1 | 引發動機策略

從引發學生好奇心開始，讓學生根據線索猜看管長，引導學生活用數學能力。

2 | 生活觀察策略

透過觀察生活周遭事物，發現有沒有直徑跟最大最小的管風琴琴管一樣的生活用品。

2-4a | 親近管風琴

音樂廳的舞臺後方，有一架管風琴(如下圖)，可謂是音樂廳的鎮廳之寶。高三層樓，巴洛克時期型式，以 4,172 根金屬及木管組合而成，四千多根音管，利用管長以及管徑的不同，來發出不同的音高。由三層手鍵盤及一組腳鍵盤來操作。演奏時音量宏大，氣勢雄偉、音色優美莊重，深受大眾喜愛。

+ 圖片 - 【國家表演藝術中心國家兩廳院著作權所有】

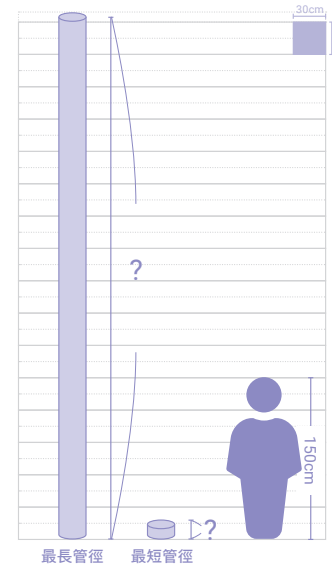


管長猜猜看

猜猜看

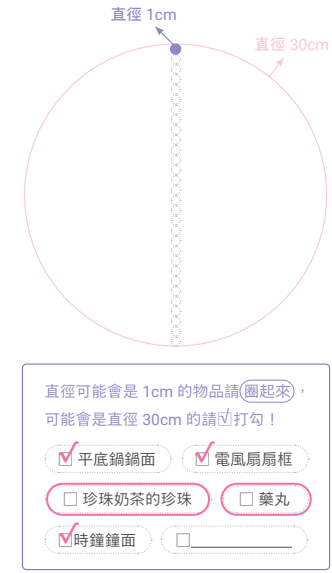
最短的音管管長是 **15** cm ?

最長的音管管長是 **500** cm ?



管徑想想看

音管管徑直徑最小只有 1cm，最長甚至可到 30cm，想想看並找一找生活中有沒有直徑 1cm 或是 30cm 的物品？



補充資料

管風琴構造

管風琴最早出現在西元前 250 年左右，多依附在教堂或歌劇院的建築上並同時建造，因此，**管風琴的規格會因應建築物的特性或是設計想法而有所不同。**

管風琴是靠鼓動風箱內的空氣，通過銅製、鋅製或木製音管來發聲的。**其原理是當手指按下某琴鍵後，該鍵對應的音管的管塞就會打開，氣流通過而吹響音管，則發出一個樂音。**隨著管徑的大小以及管長的長短，使發出的音高有所以不同。

管風琴作品

17~18 世紀，巴哈、韓德爾、柯普蘭等音樂家大量創作管風琴樂曲而蔚為流行，像是巴哈的觸技曲與賦格。19 世紀初，交響樂團興起，管風琴式微。管風琴的製作工藝因而調整，音量更加宏大，音色更加飽滿細膩，演奏莊嚴神聖的音樂時，必定聯想到管風琴，像是孟德爾頌的結婚進行曲。20 世紀時，新型的管風琴透過音栓的設定，能模仿不同的樂器音色，使用上就又更廣泛了。

音樂廳的管風琴

座落在音樂廳的管風琴是由知名荷蘭管風琴公司 Flentrop 於 1987 年全手工製造，外形為巴洛克風格，造價約新臺幣 4 千萬元，是傳統機械牽引式管風琴，由 4,172 根金屬及木管組合而成，音管長度從 15cm 到近 500cm 長(高)、直徑為 1cm 到 30cm 不等，共有三層手鍵盤及一組腳鍵盤，從製作到跨海安裝完成約兩年。近年來，國家兩廳院為使管風琴更親民，定期舉辦多場親子管風琴音樂會，曲目選用古典輕鬆小品，帶領群眾零距離感受管風琴魅力。

MEMO



管風琴的科學



《管風琴 K 了沒》
記者會精采片段



愛上管風琴
的四種方法

2-4b | 親近管風琴

學習策略

1 | 多感官欣賞策略

透過視覺與聽覺的刺激，感受訊息的特質。

2 | 思考發想策略

透過賞析得到訊息的特質後，進行訊息分析，對應適當的形容語句。

3 | 想像創作策略

透過形容語句，想像可能出現的音樂特質，以聲音或身體進行創作，展現形容語句的特性。

教學小補帖

去聆聽

播放管風琴經典樂曲，例如：皇家煙火、水上音樂…等。

去感受

根據音樂的特性，選擇適當的形容詞來描述。

去分析

分析樂曲的音樂元素，例如：音色、音域、節奏、和弦…等。並對應到形容詞。例如：節拍多為一拍且落在正拍，速度也很像走路的快慢，所以給人很隆重的感覺。

去創作

以電腦或是 iPad 進行創作，仿作管風琴音樂的特性與特質。

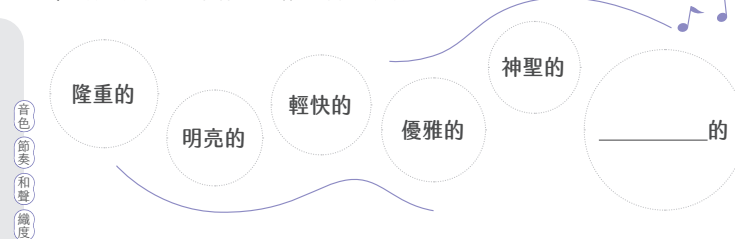
2-4b | 親近管風琴

管風琴在西洋歷史中，被廣為使用於西方宗教儀式上，因此，常以端正且雄偉的音樂來盛讚上帝以及君王。因此，音樂上的節奏會使用正拍、採明亮音色以及挑選大三和弦，來營造氣氛。請就管風琴的外形、使用方式、音樂元素…等，分析看看，並說說你的感覺。

Q：管風琴它的外形表現出哪些美感（形式）原則？



Q：聆聽管風琴音樂，你會怎麼形容？請圈選或是填寫。



美感詞彙

音色

樂器演奏產生不同聲波波形，而有不同音色。

不同音色給人不同感受，通常會用明亮、暗沈、飽滿…等來形容。

和弦

三個或以上的音高組合。大三和弦給人穩定、明亮、開朗的。

掃描右側 QR Code，聽聽看，是否符合左頁的美感（形式）原則？說說看，聆聽到什麼？或是從音高、音色、節奏（韻律）、曲調（旋律）、織度…等，來說明。

穆德爾
《水上音樂》



音高	音色
節奏	曲調

很平緩的曲調~ 有點活潑的節奏~ 非常低沈的曲調~
滿明亮的音色~ 好飽滿的音色~ 很激昂的曲調~ 很平穩的節奏~
偏高的音域~ 人聲可以唱的音域~

MEMO

教學小分享

音樂聆賞

引導學生聆賞音樂，可從幾個方式進行。其中一個方式是從音樂元素著手，可用情緒感受來描述或是音樂元素的特性與特質來說明。

- 1 音高**：高、中或低。或是音名國際譜記法，例如：C1、C2…等。
- 2 音色**：厚實、飽滿、明亮、高亢、乾澀、尖銳、鬆散、細緻…等。
- 3 力度**：突強、極強、強、極弱、弱、漸強、漸弱…等。
- 4 節奏**：穩定、舒緩、輕快、抑揚頓挫、熱情、沈重、緩慢、急促、忽快忽慢…等。
- 5 曲調**：高低起伏明顯、平緩、漸漸往下、急促往上…等。
- 6 和聲**：和諧、不和諧…等。
- 7 織度**：鬆散、緊實…等。
- 8 曲式**：兩段體、三段體、輪旋曲…等。

2-5a | 認識濕壁畫作品

學習策略

1 | 觀察判斷策略

透過學生模仿姿態，引發學生觀察作品中人物的姿態，對於作品有更細緻的了解。

2 | 團隊合作策略

透過團體的共同模仿，培養學生合作互助的精神。

3 | 創作策略

可請學生想像自己是一名畫家，會選擇什麼樂器以及什麼背景？嘗試畫下來並且與彼此分享。

人物介紹

陳景容

陳景容先生為臺灣第一位壁畫碩士，專攻濕壁畫和嵌畫。其使用媒材相當多元，包含素描、瓷畫、油畫、銅版畫、石版畫和馬賽克鑲嵌畫等。創作表現出超現實的意境，是臺灣「超現實主義」的先驅。



2-5a | 認識濕壁畫作品

作者：陳景容 | 作品名稱：樂滿人間 |
年份：1987年 | 媒材：壁畫 | 尺寸：
220 × 940(cm)

陳景容〈樂滿人間〉

〈樂滿人間〉畫面上主要有 11 位中國樂器演奏者，藝術家以單點透視讓人物栩栩如生，是一幅考究且融合東西方技法的濕壁畫。

臺灣第一幅濕壁畫作品－〈樂滿人間〉，以灰藍色為基調，中國樂器演奏者看似隨興，其實有規律的或坐或站在畫中。

畫作下的人物在做什麼呢？
在畫中能聽到幾種聲音？
一起來讓「古畫重現」！

照片黏貼處

空間
場景

28

調和

29

作品說明

作品〈樂滿人間〉是採濕壁畫技法。是把研磨好的乾粉顏料摻入清水而製得的色彩，與灰泥一起乾燥凝固後，塗於牆壁上；濕壁畫耐久且反光，成為製作壁畫的理想方法，盛行於意大利文藝復興時期。此作品中的人物手持不同國樂器，或坐或站，錯落有致，也像音符高高低低，具有動態感。背景的遠方群山與湖泊，則是臺灣重要景點－日月潭。

〈樂滿人間〉樂器名稱

- | | |
|--------|---------|
| 1 嗩吶 | 6 笛 |
| 2 三弦 | 7 柳葉琴 |
| 3 二胡 | 8 月琴 |
| 4 鑼 | 9 小鈸 |
| 5 簫 | 10 笛 |

教學小分享

國樂賞析

畫作中有嗩吶、三弦、二胡、鑼、簫、柳葉琴、月琴、小鈸等國樂器。在現今生活中，較少有機會聆聽到國樂，因此，國樂對學生來說比較陌生。推薦聆賞下列國樂頻道，其中包含相當多國樂影音，可供美感學習之用。

東方美學講求意境與寓意，順應自然著重陰陽調和，由天人合一及和諧來取得平衡的哲學思想，尋求的是和諧之美。國樂的賞析可引導學生靜心感受，想像音樂勾勒出的自然情境，隨著樂音徜徉在不同的聲響之間，在其中感受和諧之韻律美。



臺灣國樂團



臺北市立
國樂團



新竹青年
國樂團



香港中樂團

2-5b | 認識濕壁畫作品

學習策略

1 | 多感官欣賞策略

透過視覺與聽覺的刺激，感受訊息的特質。

2 | 思考發想策略

透過賞析得到訊息的特質後，進行訊息分析，對應適當的形容語句。

3 | 想像創作策略

透過形容詞語句，想像可能出現的音樂特質，以聲音或身體進行創作，展現形容詞語句的特性。

Q 2-5b | 認識濕壁畫作品

濕壁畫色調較溫和，畫中人物姿態優雅眼神柔和；因此，在音樂的表現上，適合以速度緩慢、溫和音色以及揉弦滑奏方式，來營造氛圍。

請就〈樂滿人間〉中的色調、人物、音樂元素…等，分析看看，並說說你的感覺。

Q：請問這幅畫表現出哪些美感（形式）原則？



Q：請運用下列形容詞，說說看〈樂滿人間〉帶給你什麼樣的感覺？



30

請掃描右側 QR Code，並從中挑選 1 首，說說看，聆聽到什麼？也可從音高、音色、節奏、曲調…等，試著說明是否符合左頁的美感（形式）原則？



音高	音色
節奏	曲調

很平緩的曲調～有點活潑的節奏～非常低沈的曲調～
滿明亮的音色～好飽滿的音色～很激昂的曲調～很平穩的節奏～
偏高的音域～人聲可以唱的音域～

反覆
節奏
對比

31

美感詞彙

音色

樂器演奏產生不同聲波波形，而有不同音色。不同音色給人不同感受，通常會用明亮、暗沈、飽滿…等來形容。

速度

音樂演奏的速度，影響作品情感與演奏難度。

滑奏

快速的從一個音高演奏到另一個音高，固定音高的樂器上，要把中間經過的所有音都演奏出來。

教學小分享

音樂聆賞

引導學生聆賞音樂，可從下列幾個方式進行：

1 情緒

最直觀感受的情緒感受。請學生說出自己的感受，可從情緒詞庫中挑選使用或是自己的覺察想到的情緒名詞。

2 情境

轉換成情境來構思，請學生閉上眼睛感受。如果這段音樂是配樂，出現的畫面會是什麼？描繪當時的細節：人物、天氣、場景…等。例如：有兩位大約二十歲的男大學生，一起走在剛下完太陽雨的校園中。

3 情節

將情境中的人物賦予事件，並描述出來。例如：春天的校園裡開滿杜鵑花，下起了太陽雨，兩位男大學生很開心的分享社團中好玩有趣的事，並且期待著下星期要一起去帶領兒童營隊的活動。

情緒詞庫

平和、平靜、放鬆、滿足、寧靜、快樂、精力旺盛、幸福、歡喜、喜悅、興奮、驚奇、樂觀、激動、強大、心滿意足、驚訝、焦慮、生氣、痛苦、憤怒、絕望、冷淡、緊張、慌亂、猶豫、恐懼、煩躁、歇斯底里、不安、悲傷、難過、無情、哀痛……

教學小補帖

去分析 I

觀賞畫作，包含用色、線條、構圖等。

去感受

根據畫作風格挑選適合的形容詞。

去聆聽

播放數首不同風格國樂曲，如花好月圓、瑤族舞曲、金蛇弄舞等，請學生思考挑選，哪首樂曲與此幅畫較相符。

2-6a | 認識當代書法作品

學習策略

1 | 觀察判斷策略

透過學生模仿書法寫作，引發學生觀察作品中人物的姿態，對於作品有更細緻的了解。

2 | 團隊合作策略

透過團體的共同模仿，培養學生合作互助的精神。

3 | 創作策略

轉換不同的表現媒材，進行相同元素的創作表現。

教學小補帖

去感受

根據書法的力度、線條與濃淡，以肢體表現出來。

去選擇

長條輕盈的物品都可以，例如：絲巾或是水袖。

去比較

和一般書法相較，有什麼不同？畫家想表達的是什麼？比較喜歡哪種風格？

去創作

教師選播音樂，學生依照音樂以肢體在空中撰寫書法，表現出音樂的力度與線條。

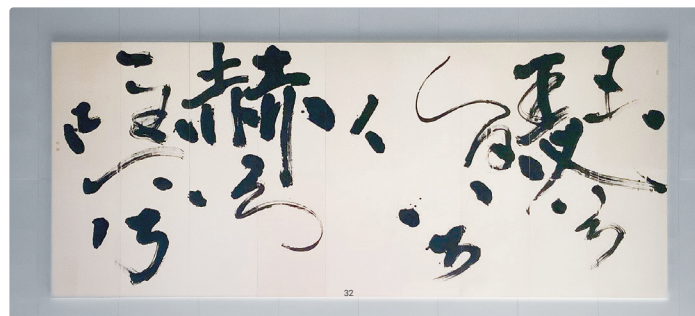
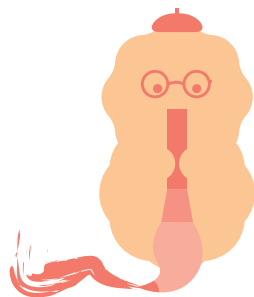
2-6a | 認識當代書法作品

董陽孜〈瑟兮僂兮，赫兮咺兮〉

書法藝術家董陽孜作品〈瑟兮僂兮，赫兮咺兮〉高掛在國家音樂廳大廳，內容出自《詩經》形容君子儀態顯現「悠閒、雅致、磊落與威嚴」的特質。

董陽孜不僅是個書法家，也是個藝術家。勇於追求創新和突破傳統框架，並多方面嘗試跨域創作。

觀賞書法作品時，請嘗試將筆劃當作線條，感受線條的律動，並試著去發現書法藝術獨特且不同於西方文字的美感（形式）原則。



曲調
空間
動力

32

人物介紹

董陽孜

國際知名的臺灣當代書法大師。其作品之神采不拘泥於人，而連結到多種非具象的表現之上，將書法提升到藝術層次。近年來進行多樣的跨域結合，例如：爵士音樂、服裝設計…等，均獲好評。



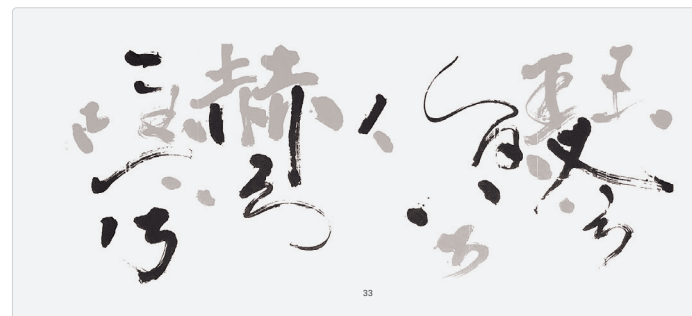
董陽孜
官方網站

書法常被認為是線條的藝術，有剛有柔、有緊有鬆，有快有慢，請試著把身體當作董陽孜手上的那隻筆，利用不同部位來書寫，表現出筆觸時而奔騰、時而有流動的速度感，細細觀察便能感受到動人的律動感。

慢慢細心的觀察，想像一下，是不是線條就很像是群舞動的人們！

請試著用身體寫書法，感受流暢、放鬆、平穩或是搖擺、束縛…等的身體動力。律動後也可以說說感覺。

請試著根據下方的筆觸以身體舞出來，並即興唱出一段適合的曲調；接著把其中幾個串連起來，就變成有趣的即興小作品。



節奏
調和

33

作品說明

作品名稱〈瑟兮僂兮，赫兮咺兮〉是來自中國最古老的詩歌經典《詩經》，是指「那樣悠閒，那樣雅致，那樣磊落，那樣威儀」，作品的線條及頓點，展現出動態的韻律性。作者期望保留中國文字所具有的時代意義，呈現年輕人能認同的視覺藝術，使書法的生命才能世世代代地流傳下去。

教學小分享

律動引導

音樂是看不見的藝術，稍縱即逝無法掌握，因此將音樂轉譯成可見的媒材，對於學生在學習音樂時會有很大的支持。其中身體是一個非常親民的媒介，然而現今生活習慣與學習型態，學生通常較沒有足夠的身體經驗，因此在開始進行律動相關課程時，需要透過引導來協助學生。提供下列幾種方式參考：

1 聽音樂冥想

想像自己是海草在海中隨波逐流、想像是朵向日葵迎向陽光轉動著、想像是顆大氣球在草地上隨風滾動著…等。

2 揮動彩帶

學生開發不同的揮動方式，隨音樂舞動彩帶，並且進而說出，透過彩帶所表現的音樂元素是什麼？節奏的快慢？還是曲調的高低？

3 彩帶為墨筆

挑選一個你名字中的字，把彩帶當作墨筆，把大地當作畫布開始大筆揮灑的書寫。

4 身體為墨筆

挑選〈瑟兮僂兮，赫兮咺兮〉中的幾個筆觸（如學生篇的圖示），以身體為墨筆來書寫出來；接著兩人一組，彼此輪流書寫，猜猜對方是寫哪個筆觸，說說觀察到什麼？

5 拖把為墨筆

以布拖把當墨筆，沾水在地上書寫，展現出書法家的氣勢！

2-6b | 認識當代書法作品

學習策略

1 | 多感官欣賞策略

透過視覺與聽覺的刺激，感受訊息的特質。

2 | 思考發想策略

透過賞析得到訊息的特質後，進行訊息分析，對應適當的形容語句。

3 | 創作策略

透過形容語句，想像可能出現的音樂特質，以聲音或身體進行創作，展現形容語句的特性。

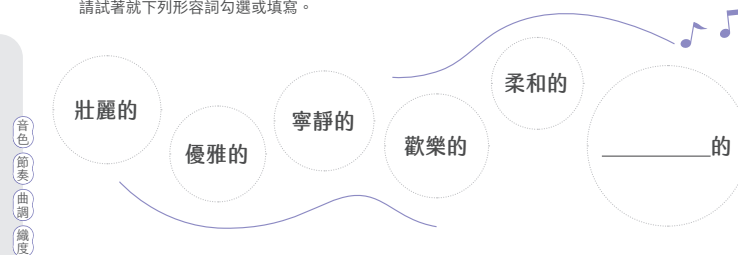
Q 2-6b | 認識當代書法作品

〈瑟兮僂兮，赫兮咺兮〉是以傳統書法手法混搭當代手法，展現書法的多元之美，既奔放又持穩；此外，可搭配董陽孜「書法藝術跨界劇場《騷+》」進行感受，其聲響較乾淨，音樂旋律線條隨著書法線條時而豪邁，時而含蓄來展現。請分析看看〈瑟兮僂兮，赫兮咺兮〉中的書法線條，並說說你的感覺。

Q：此當代書法作品表現出哪些美感（形式）原則？



Q：在書法線條的流動中，董陽孜的作品給你什麼樣的感受？請試著就下列形容詞勾選或填寫。



34

掃描右側 QR Code，聽聽看，是否符合左頁的美感（形式）原則？並說說看，聆聽到什麼？或是從音高、音色、節奏（韻律）、曲調（旋律）、織度…等來說明。



董陽孜
書法藝術劇場
《騷+》

音高	音色
節奏	曲調

很平緩的曲調 ~ 有點活潑的節奏 ~ 非常低沈的曲調 ~
滿明亮的音色 ~ 好飽滿的音色 ~ 很激昂的曲調 ~ 很平穩的節奏 ~
偏高的音域 ~ 人聲可以唱的音域 ~

反覆
對比
節奏

35

教學小補帖

去分析 I

觀賞畫作，包含濃淡、力度、線條、停頓、構圖…等。

去感受

根據畫作風格挑選適合的形容詞。

去聆聽

播放數首不同時代之樂曲，如現代音樂、浪漫時期音樂、中古時期音樂…等，請學生思考並挑選，哪首樂曲的風格與現代書法較為相符。

去分析 II

分析樂曲的音樂元素，如音色、音域、節奏、和弦…等，並對應到形容詞。例如：速度快慢較為自由、強弱明顯且較無法預期，給人自由的感覺。

去創作

以電腦或是 iPad 進行創作，選擇適當樂器，以展現現代書法的氣魄。

MEMO

創作引導

引導學生將手如同肢體一般柔軟，嘗試以滑奏自在的在鍵盤上舞動，展現書法的濃淡、線條、力度…等。



2-7 | 辨識音樂風格

學習策略

1 | 提問策略

透過不同角度或是不同層次的提問，觸發思考以了解主題的意涵。

2 | 多感官策略

以聽覺為主要感受，並嘗試以文字表達。

3 | 交叉互動策略

透過不同的互動後，所獲得的資訊，並將資訊進行解讀，以了解受眾者的想法。

教學小補帖

可提問

你感覺……？你喜歡……？你好奇……？
你享受……？你期待……？你感知……？
你覺察……？

去互動

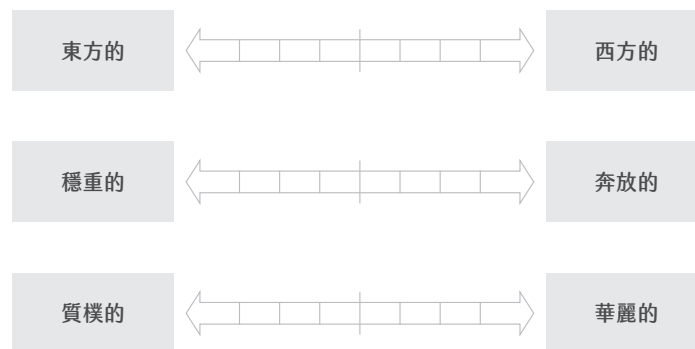
以不同方式進行互動，組別間也做交叉互動，讓學生收集到更多人的想法。

去思考

將收集到的訊息跟自己原先創作的想法進行核對，然後思考出現的差異或是相同想法的原因。

2-7 | 辨識音樂風格

掃描下列 QR Code，聽聽看，這些曲目給你的感受？也請嘗試從音樂元素進行分析與說明。



36

學習檢視

Q：在進行國家兩廳院藝術品的鑑賞體驗後，最喜歡這三件作品中的哪一件？為什麼？

〈時時·刻刻〉 〈樂滿人間〉 〈瑟兮僮兮，赫兮咺兮〉

原因：

Q：①經過本單元的美感學習後，最喜歡下列哪一項美感（形式）原則？為什麼？

反覆-漸層 反覆-樣式 節奏 對比

原因：

②最能掌握下列哪一項美感（形式）原則？

反覆-漸層 反覆-樣式 節奏 對比

Q：經過本單元的美感學習後，對哪個音樂元素感到好奇或是感興趣？為什麼？

音色 節奏 曲調 織度 其他

原因：

一首我喜愛的樂曲，所傳給我的思想和意義是不能用語言表達的。

孟德爾頌

37

人物介紹

孟德爾頌（西元 1809-1847 年）

德國猶太裔作曲家，是德國浪漫樂派最具代表性的人物之一。作品富於詩意，曲式完美而嚴謹，清楚地運用管弦樂的色彩。被認為是難得的全能型天才，生前就被廣泛認可為當代作曲家第一人，更身兼鋼琴家、指揮、作曲家、教師等多重身分。作品富於詩意，曲式完美而嚴謹，清楚地運用管弦樂的色彩。

教學小分享

生生互動

教學中，若能多使用生生互動，會讓學生學習到相當多的技巧與能力。

① 應對態度

引導學生使用正確的態度進行交流與溝通。人都是希望被鼓勵的，如何看到對方的優點進而給予肯定是需要學習的。

② 評量規準

互動中所進行的品質如何被提升？透過教師說明美感學習的評量規準，根據規準進行互動，使交流更具價值與意義。

③ 後設認知

經過互動交流以及評量規準的設定，學生會啟動後設認知，透過對方的回饋去思索自己原先的答案，然後進行檢驗、監督、選擇、修訂、評估等活動，使學習的效能更加提升。

教學小分享

學生互動模式

- ① 兩人互聽：可以隨機相遇、鄰近或是號碼…等不同方式，增加平時較少交流的同學進行互動。
- ② 組內互動：分組進行，輪流分享。
- ③ 組間互動：組內推舉一人，兩組進行交流。
- ④ 圓桌互動：每組一人留下進行說明，其他組員以圓桌順時鐘輪流聆聽分組分享，並給予回饋；或是每組一人留下進行說明，組員分頭到各組學習後，回來組內分享。
- ⑤ 全班互動：透過推舉，邀請數位同學分享自己的想法或是進行觀察學習。

音樂創作

從生活觀察一

對於很多人來說，音樂創作是相當陌生，甚至感覺很困難。

其實，音樂是從生活中而來的，現在，讓我們嘗試從生活周遭中尋找音樂的聲響吧！

聆聽大自然

說說看，它們在音樂的質感上有什麼不同？

例如：

雨聲－小雨聲音輕巧快速音較高；大雨聲音沈重且突然甚至連成一成串聲響。

風聲－狂風聲音長而強，甚至夾雜著尖銳聲響；狂風聲音有時會一陣陣且有規律，常常是突強瞬間變弱；微風聲弱音高較高而穩定。

雷聲－閃電聲響巨大而且突然，有時是連續，但通常不具規律性。

海浪聲－沙岸海浪聲長且從弱到強後，突然轉弱，間隔較長；岩岸海浪聲較短促且較為密集。

聆聽生活周遭

說他們在音樂的質感上有什麼不同？

例如：

行人號誌－行人穿越道的倒數計時，音量音高一致，但越來越快。

救護車聲－救護車從遠處開過來，越接近時，音高會往上音量也變大聲。

馬桶沖水聲－突強後瞬間變弱，然後音量往上回復一些持續一段時間。

車子起步聲－從弱變強，音高稍稍提高，然後持續強。

生活周遭有非常多的聲音，值得我們去細細聆聽。例如：樹上的鳥叫聲有千百種，每種門開關的聲音也不同。多聽多想想，就會發現其中有趣的地方。



從生活學習一

透過生活中的簡單行為，從事模仿、組合…等聲響創作模式。

聲響模仿

嘗試用自己的聲音、周遭物品或是樂器來模仿這些聲響。例如：小雨聲－用筆在桌上輕輕點、用鍋鏟敲擊鐵鍋模仿閃電、用手掌在桌子上摩擦製造出風聲、用鐵琴模仿教堂鐘聲或是吹奏直笛模仿鳥叫聲…等。可以引導學生去發想去嘗試去探索，啟動對聲響的敏銳性。

聲響組合

單個聲響模仿後可以進行組合。2～3人一組，每個人負責不同的聲響，然後以眼神或是聆聽彼此製作的聲響做溝通，即興的進行聲響合奏。進行合奏時，要嘗試去展現音樂家的風采－專注以及專業。讓聆聽者感受演奏的夥伴是彼此關照的。

範例－聲響模仿



3 音樂會聆賞一 來聽音樂會

現場聆聽音樂會是個令人期待且難忘的經驗，從座位的選擇開始說起，了解空間與樂器之間的關係；如何看懂節目介紹，挑選適合的節目欣賞；怎麼做個有禮貌的觀眾才不失禮；國家兩廳院有哪些無障礙服務貼心為大家準備，都在這個單元說給你聽！

學習目標

- 了解音樂會聆賞的相關步驟與禮儀。3-III-3
- 應用網站資源進行節目挑選以及購票。3-III-3
- 體察不同特質群體之需求。3-III-3

對應核心素養

B2 科技資訊與媒體素養

藝 -E-B2

識讀科技資訊與媒體的特質及其與藝術的關係。

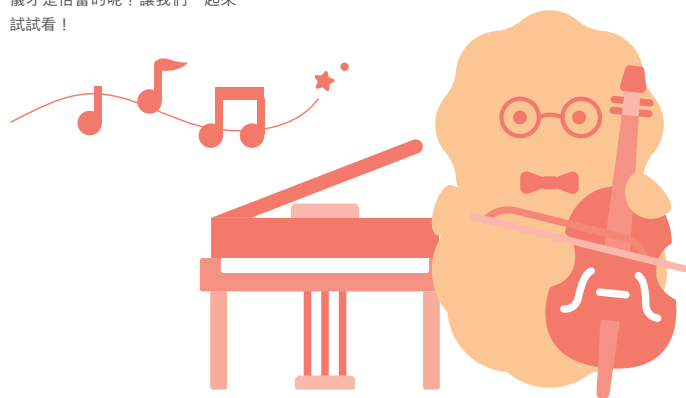
對應學習重點

學習表現	
3-III-3	能應用各種媒體蒐集藝文資訊與展演內容。

3 音樂會聆賞一 來聽音樂會



聽音樂會總是令人期待，要怎麼買票怎麼穿著，什麼樣的舉止禮儀才是恰當的呢？讓我們一起來試試看！



空間
黃色

38

Q3-1 | 了解座位特性

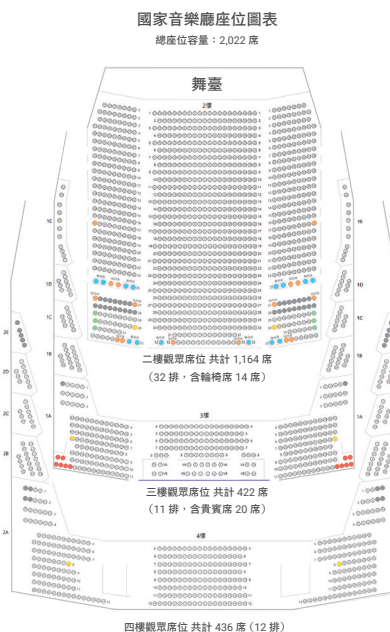
不同位置聆聽的視野跟聲響效果都不同，請試著猜猜看，哪個區域的位置票價最貴，哪個位置第二高價？哪個是位置會最低價位呢？

- 一般席
- 輪椅席
- 輪椅陪同席
- 前臺工作席
- 視線不良席
- 管風琴視線不良席
- 大型投影演出視線遮蔽區
- 座位不適 + 管風琴視線不良席

更詳細的內容說明，請參照國家兩廳院廳院座位圖



國家兩廳院
廳院座位圖



圖片 1 | 國家表演藝術中心國家兩廳院著作權所有

前表

39

補充資料

座位選擇依據

優選區

聽音樂會，座位很重要，關係整場音樂會的五感體驗。就交響樂團而言，想聽到樂團完全反射的聲音，會建議坐在二樓觀眾席的中間區域。樂器獨奏的話，通常音量偏小，會建議坐前面一點：鋼琴獨奏的話，如果想看到鋼琴家行雲流水般手指彈奏，可以坐在面對舞臺左方；如果想聽到琴蓋反響的尾韻的話，則要坐在舞臺右方。小提琴獨奏的話，則要坐中間一點的位子，比較可以清楚看到小提琴家演奏的技巧。

鞋盒式舞臺省錢且聲響又好的位置在高樓層，這是因為樂器聲音是往上的，在空間的上端進行融合，因此，若預算有限可以考慮高樓層的座位。

如果想要特別聆聽人聲演出時的效果，建議做與舞臺同層，因為，人聲是往前送出，與樂器聲響往上發送是不同的。

避選區

有些座位的確是聲響較不平衡的地區，俗稱「避選區」。口訣「正前方、背靠牆、屋頂下」

3-1 | 了解座位特性

教學小分享

聲響的感知

空間大小、樣態與材質等，都會改變音波在空間傳導與共鳴的形式與結果。因此，不同形式的舞臺所共鳴融合出的聲響也大大不同。

在學校中，可以引導學生在學校不同場域、不同空間進行聲響的共鳴，來感受空間造成聲響不同的結果。例如：教室、操場、運動館、地下室、廁所、圖書館...等。可以設計在大空間中，大家輪流身處不同位置，進行聲響的比較。

進一步可引導學生思考，如果在不同空間需對不同數量、不同位置的人說話互動，應該使用的音量或是方式才能達到原本預計的效果？例如：大操場對全校說話，需要用到大型擴音機、在圖書館跟同學交談要壓低音量輕聲說話或是在教室內要提醒斜對角座位同學繳交作業，需要提高音量並且嘗試拋高聲線將聲音丟往遠方。

正前方－離音樂家過近，特別是大編制的管弦樂團演出，反射回來的聲音無法融合，造成聲音會不平衡。

背靠牆－座位背後如果剛好就是牆壁，會使聲音迴散空間變小，聲音也會悶濁。

樓頂下－在某些音樂廳，會有樓上座位的地板在樓下座位的上方，因為聲音反射無法完整，因此聲響比較悶濁。

3-2 | 查詢藝文節目

學習策略

1 | 訊息處理策略

透過節目單上的訊息加以閱讀、意義化、組織化等方式，使訊息具有條理與價值性，以透過訊息習得相關知識與概念。

2 | 創作編寫策略

透過訊息重整並意義化後，根據新的主題與內容的特性進行節目單之編寫，形式可自由化，創作一個新的節目單。

3 | 自我探索策略

以自己的喜好以及興趣為出發，依據節目單手冊內容，為自己挑選一場表演進行觀賞，並分享原因。

教學小補帖

可創作

以理解節目單，進行任務探索為目的，可依節目手冊或節目宣傳單，引導從相關素材思考設計（例如：聆賞對象、使用樂器…等），以進行節目主題設定、曲目挑選、曲目介紹…等美感學習演練。

3-2 | 查詢藝文節目

想查詢活動，這裡去囉！
(包含免費及付費)

Q | 全國藝文活動



國家兩廳院售票網
OPENTIX



OPENTIX 是由國家兩廳院所經營的網站，整合各項文化活動，像是音樂會、藝文展覽…等，並且提供大眾購買代理的各項優質藝文節目票券。註冊成會員便可以收到相關訊息，讓你藝術生活一把抓！

請試著上網搜尋看看，還有哪些售票網站，並且寫下來或畫下來。

40

表現任務

對象：古典行家
樂器：鋼琴獨奏
主題：貝多芬

對象：小學生
樂器：弦樂四重奏
主題：春天

對象：一般大眾
樂器：管弦樂團
主題：動畫音樂

提供下列售票網站參考：

博客來售票 / 年代售票 / UDN 售票網 / 寬宏售票 / ibon 售票系統

50

請就「節目介紹」，並試著對應下列選項填寫看看。

節目介紹

圖片 - 【國家交響樂團提供】



《呂紹嘉與 NSO- 布魯克納第五》

指揮 / 呂紹嘉

布魯克納：第五號交響曲 - 作品 105

500 - 800 - 1200 - 1600 - 2000

07/01

- 節目內容解說
- 節目主題名稱
- 演出團隊與人員
- 演出時間與地點
- 曲目
- 票價

請試著上售票網站搜尋有興趣的節目，然後嘗試買票！

節目名稱是 _____

節目表演者 _____

吸引我的是 _____

41

MEMO

補充資料

國家兩廳院會員

加入會員即享多場節目購票優惠、優先選位訂票及電子禮券，並可獨享國家兩廳院會員專屬活動及其他折扣優惠！會員有四種身份類別，包含一般會員、廳院青、廳院人以及廳院迷。根據身份不同提供不同的服務。相關細節可以上國家兩廳院網站查詢。

身份介紹		申辦費用 (年)
一般會員		-
廳院青		免費
廳院人		TWD\$200
廳院迷		TWD\$3,000

國家兩廳院
卡別介紹與優惠



* 圖片 - 【國家表演藝術中心國家兩廳院著作權所有】

51

3-3 | 認識音樂會禮儀

學習策略

1 | 情境重塑策略

透過情境狀態去評估適當的處理與策略，並提供劇場禮儀說明予學生理解其合理性。

2 | 團隊合作

分組討論情境之狀態給予分析與策略。

3 | 同儕分享策略

回想過去參與音樂會的經驗，彼此分享並給予對方回饋。

4 | 同理思考發想策略

以換位思考進行美感學習，了解對方的處境與期待，以期能做出正確的回應與回饋。

5 | 想像創作策略

透過形容語句，去想像可能出現的音樂特質，以聲音或身體進行創作，展現形容語句的特性。

3-3 | 認識音樂會禮儀

不同場所需要展現適當的行為，以避免造成其他人的困擾。下面的狀況請想想看，怎麼做比較適當？讓我們一起成為禮儀小達人！

禮儀小劇場

狀況①

這一天，QQ 媽媽想起前陣子阿姨送的音樂會的票，很開心的帶著十歲的 QQ 去。天氣太熱，媽媽想說要穿著短褲跟藍白拖，QQ 也想穿著內衣和背心，前往音樂廳欣賞音樂會……

狀況②

QQ 跟媽媽終於穿上適當的服裝前往音樂廳。路上車多花了不少時間才抵達音樂廳票口，沒想到館務人員竟然說時間超過不可以進入了！這是怎麼回事啊？

狀況③

還好，在第一個節目結束的空檔，館務人員趕快引導他們到座位坐定。QQ 看到別人手上都有一本小冊子。節目空檔中，還會拿起來翻閱。QQ 很好奇那個到底是什麼？

狀況④

音樂會非常精彩，有些片段很艱澀，音樂家也流暢的演奏完成，但是，為什麼大家都不馬上鼓掌表示肯定呢？

Q：請問這樣的穿著合適嗎？

說說看，如果你是演奏家，聽到鼓掌時的心情？
說說看，如果你是演奏家，希望聽眾有什麼表現？

A：根據場地以及音樂型態，穿著也有不同的習慣。在正式音樂廳聆聽古典音樂會，需要避免穿著較為清涼的服裝以及拖/涼鞋。戶外音樂會則可穿著輕便以及舒服的服裝。

Q：遲到就不能進入聆賞了嗎？

A：若遲到，可先在大廳休息，等待工作人員在適當時機引導入場。

Q：為什麼要有節目手冊？
要如何才能取得呢？

A：節目單或是手冊，通常在會場大廳販售或索取，建議提早入場翻閱，以了解該場次節目內容，在聆賞時能更貼近表演者想要表達的想法喔！

Q：請問這是為什麼呢？

A：根據音樂型態，鼓掌時機也是不太相同。古典音樂會需要在整首樂曲都結束才能鼓掌，若沒有把握什麼是適當時機，可以跟隨其他觀眾一起鼓掌。

音樂會禮儀

事前準備：

- 1 穿著適當服裝。
- 2 提早出門。
- 3 事先聆聽演奏的曲目。

開演之前：

- 1 提早 15 ~ 30 分鐘入場坐定。
- 2 事先關掉手機或是任何會發出聲音的裝置。
- 3 閱讀節目單，了解表演內容。




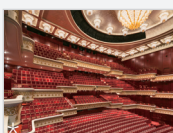
表演期間：

- 1 全程保持安靜。
- 2 禁止拍照錄影。
- 3 適當時機鼓掌，表演結束時熱情鼓掌，並喊「安可」。

指揮或是獨奏家進場及演奏完畢，熱烈鼓掌表示歡迎和讚美；最後一曲結束後，更要大聲喊出 Encore (安可)，表示對音樂家的肯定以及希望再表演一曲。

導覽活動

國家兩廳院提供多種導覽行程，除定期導覽，亦接受團體導覽預約，有時亦會辦理特殊性質的導覽活動，一般性導覽範圍包含戲劇院、音樂廳與藝文廣場，內容將介紹建築歷史、表演空間與館藏藝術品。國家兩廳院將視當日空間安排，彈性調整導覽路線。

	2020/11/28 OPEN HOUSE TAIPEI 藝術家導覽
	2021/11/28 OPEN HOUSE TAIPEI 多國語音導覽
	2021/03/12 - 2021/03/14 2021TIFA 往日時光—— 30年劇場檢時導覽
	2022/03/29 2022TIFA 特別企劃： 藝術家 / 達人導覽

* 圖片 - 【國家表演藝術中心國家兩廳院著作權所有】

補充資料

觀眾服務

國家兩廳院設有各式諮詢服務、醫護服務、計程車代叫服務與領位服務。現場諮詢服務可於戲劇院、音樂廳 G 樓洽詢服務臺工作人員，開放時間為每日 12:00~20:00，客服專線：(02) 3393-9888 (每日 09:00~20:00，將有專人為您服務)

托育服務

國家兩廳院首創全臺唯一藝文場館托育服務。購買國家兩廳院主辦及場地夥伴於國家戲劇院及國家音樂廳演出節目票券，即可付費預約演出期間的托育服務，由專業陪伴者讓大人輕鬆看演出，孩子開心玩劇場。

於節目演出期間，提供 4 ~ 8 歲孩童托育服務，並於每月 15 日開放預約次月場次。

3-4 | 實踐平權共融

學習策略

1 | 換位感受策略

透過不同角度的體驗，理解對方處境或遭遇。

2 | 思考規劃策略

理解對方的需求，思考如何提供滿足，以進行相關規劃與設計。

教學小補帖

可體驗

進行障礙體驗活動，感受不同障礙別的困境與困擾。

可思考

對美感的需求是人的基本需求。透過理解「人」對美感的需求，為不同特別需求的同伴進行無障礙服務規劃。

補充資料

無障礙環境 (Accessibility)

參照聯合國身心障礙者權利公約的定義：為使身心障礙者有能力獨立生活和充分參與生活的各個方面，應當採取適當措施，確保身心障礙者在與其他人在平等的基礎上，無障礙地進出物質環境，使用交通工具，利用資訊和通信。

無障礙標誌



* 圖片 - 【國家表演藝術中心國家兩廳院著作權所有】

3-4 | 實踐平權共融

因為有愛，讓我們彼此關心、彼此幫忙。
身邊的「所有有需要的人」都需要我們多一份貼心與關懷；國家兩廳院提供多種相關協助，以下這四種類型的服務，請說說看，你會想優先擔任哪項服務志工？為什麼？



44

- Q：你知道導盲犬嗎？
- Q：你有在路上遇見過嗎？
- Q：你有在藝文場所遇見過嗎？
- Q：你知道遇見時，為什麼要遵守三不一問嗎？



45

人人劇場－藝術共融計畫 (文化平權)

近年，國家兩廳院大力提倡文化平權，催生藝術共融計畫。追求「不同的人，能一起享受做相同的事」。共融計畫是多元服務的一種方式，銜接各種不同的需求。文化平權也不是慈善項目，而是在障礙者與非障礙者之間，開始傾聽，能夠相互同理與尊重。

輕鬆自在場

是向所有人開放的表演藝術體驗，會特別針對演出內容進行企畫，同時，依著周遭環境進行微調整，例如：降低強烈聲光、刺眼影像效果…等。

口述影像

是將舞臺上的視覺成分，例如：空間佈景、場景、人物表情、動作、服裝等，用語言描述。簡單來說，口述影像就是把「看表演」變成「聽表演」！

情境字幕

是在演出過程中，以字幕呈現臺詞和情境聲響等，協助觀眾接收完整劇情內容，達到資訊平權。

即時聽打

是在演前導聆或演後座談時，以聽打員打字方式，或是透過數位軟體，同步將環境中的語音訊息，轉換成文字或符號，呈現在螢幕上。

托育服務

是國家兩廳院為了讓爸媽們有了孩子之後也能放心地來看戲，特別在國家兩廳院的交誼空間裡，設置專屬托育站，由專業師資陪孩子做律動、玩遊戲。

購票順序會依需求，有所不同，可建議學生多試試，找到自已合用的購票順序。

若已有想看的節目，就可以直接「找到購票網站」、「搜尋有興趣的節目」、「決定要觀賞的節目」進行「選擇票價以及張數」及「付費購買」、若是只是想體驗劇場空間或是還未決定欣賞的節目，其順序可以是「搜尋有興趣的節目」、「決定要觀賞的節目」、「找到購票網站」進行「選擇票價以及張數」及「付費購買」；其程序是具多元、彈性的，關鍵是在於，能運用相關購票網站以及進行美感賞析。

人物介紹

莫札特（西元 1756–1791 年）

莫札特的音樂才華在其年幼時已表露無遺，被認為天才音樂家，是多產作曲家，短短 35 年生命，卻創作了六百多部音樂作品，澄淨、平衡與明快是其作品的風格基調，例如：旋律簡潔精緻、斷句清楚及主調明顯等特點，是古典時代表人物。

補充資料

國家兩廳院電子報

國家兩廳院電子報一個月發行 1~ 2 次，報導近來最受矚目的節目以及活動，並邀請專家提供專業觀點影響國家兩廳院觀眾，提供電子信箱即可免費訂閱，而後開啟信箱便可收取電子報。

國家兩廳院電子報



學習檢視

Q：本單元學習後，想尋找一個節目來觀賞，你知道購買票券的程序 / 順序嗎？請用 1、2、3、4、5 標示出來！

- 付費購買
- 搜尋有興趣的節目
- 找到購票網站
- 選擇票價以及張數
- 決定要觀賞的節目

Q：對你來說，下列哪一項禮儀是最難遵守的？為什麼？如何改善？

- 手機關靜音
- 不隨意走動
- 不錄音錄影
- 不交談
- 不飲食

為什麼：_____

如何改善：_____

我心中的歡樂不是我自己，我把歡樂注進音樂，為的是讓全世界感到歡樂。

——莫札特

46

Q：完成本單元美感學習後，你對自己的音樂天賦，是否有多一點點的認識？讓我們來試試看，找尋自己的音樂優勢。

特質敘述	總是	有時	很少	不曾
1. 會主動欣賞音樂，接觸音樂、注意音樂活動訊息？	<input type="checkbox"/>	<input type="checkbox"/>	<input type="checkbox"/>	<input type="checkbox"/>
2. 會唱歌、吹口哨、哼曲子及打拍子等？	<input type="checkbox"/>	<input type="checkbox"/>	<input type="checkbox"/>	<input type="checkbox"/>
3. 會運用生活當中的物品來表現音樂？	<input type="checkbox"/>	<input type="checkbox"/>	<input type="checkbox"/>	<input type="checkbox"/>
4. 在日常生活中，會主動使用或聆聽音樂？	<input type="checkbox"/>	<input type="checkbox"/>	<input type="checkbox"/>	<input type="checkbox"/>
5. 聽過的曲子，能說出曲名或作曲者？	<input type="checkbox"/>	<input type="checkbox"/>	<input type="checkbox"/>	<input type="checkbox"/>
6. 很快便學會新曲子？	<input type="checkbox"/>	<input type="checkbox"/>	<input type="checkbox"/>	<input type="checkbox"/>
7. 會自己編曲或者改編一首歌的旋律或歌詞？	<input type="checkbox"/>	<input type="checkbox"/>	<input type="checkbox"/>	<input type="checkbox"/>
8. 擅長某種樂器的演奏？	<input type="checkbox"/>	<input type="checkbox"/>	<input type="checkbox"/>	<input type="checkbox"/>
9. 對於音樂，有自己獨到的見解？	<input type="checkbox"/>	<input type="checkbox"/>	<input type="checkbox"/>	<input type="checkbox"/>
10. 會上臺演奏或演唱？	<input type="checkbox"/>	<input type="checkbox"/>	<input type="checkbox"/>	<input type="checkbox"/>
11. 對噪音很敏感？	<input type="checkbox"/>	<input type="checkbox"/>	<input type="checkbox"/>	<input type="checkbox"/>
12. 音樂走音或出錯時，會察覺知道？	<input type="checkbox"/>	<input type="checkbox"/>	<input type="checkbox"/>	<input type="checkbox"/>

【改編自心理發展學家 Gardner 的多元智能量表】

Q：你的音樂優勢有哪些？如何善用它？

我的音樂優勢是_____

我會如何善用它_____

47

多元智能

由美國心理學家 Howard Gardner 在 1983 年出版的書籍《Frames of Mind》中正式提出。Gardner 認為「智能」是一個複雜而且多面向的現象；重要的是，我們應該要認同並且豐富各種不同的人類智能，以及各種智能的組合。人類之所以不同，便在於智能的不同組合，以更大的能量，合宜地去面對世界中的各種問題，發展更合宜的角色。



補充資料

音樂會禮儀介紹 (國家兩廳院 Youtube 頻道)



遲到怎麼辦？



等候入場時？



使用電子產品？



有人吃東西？



大包又小包？

美感學習資源連結

電子資料庫 (資源共享)

國家兩廳院提供數個非常完整且專業的電子影音資料庫，只要進網站時先登入會員，再進入到「電子資源」頁面後，即可使用提供的電子影音資料庫。資料庫包含古典音樂、爵士音樂、歌劇以及舞蹈等。

資料庫一

《亞歷山大·14 個音樂資料庫》

Alexander Music Online

匯集了 14 種音樂資料庫，透過 Music Online，提供可交叉檢索的平臺，使用者可搜索運用最全面的數位音樂、影片、參考文獻和樂譜資料庫，每月至少更新一次。

資料庫二

《麥迪西 TV·現場直播古典音樂影片》

Medici.tv

Medici.tv 是最大的網路直播古典音樂影片出版公司，收錄 1940 年至今超過 3,000 部以上最傑出的音樂家及作曲家的演出影片，也與全球知名的管弦樂團及演奏廳合作，提供網路直播音樂會供您隨時上網觀賞聆聽。



資料庫三

《拿索斯·古典音樂圖書館》

Naxos Music Library

總收藏量超過 154,142 張隨選音樂 (Music on Demand) 鐳射唱片，且仍不斷增加中。曲目齊備，含「古典音樂」、「傳統爵士」、「現代爵士」、「懷舊金曲」、「怨曲 (藍調)」、「世界各地民謠」、「兒歌」、「新世紀」、「中國傳統音樂」、「鄉村」、「流行 / 搖滾」、「電影原聲」…等。

從中古時期音樂到現代作曲家作品以至於美國、西班牙、日本…等及 21 世紀經典系列等包羅萬象，特別適合教師配合不同級別學生之程度和興趣，設計出不同的教學課程。

資料庫四

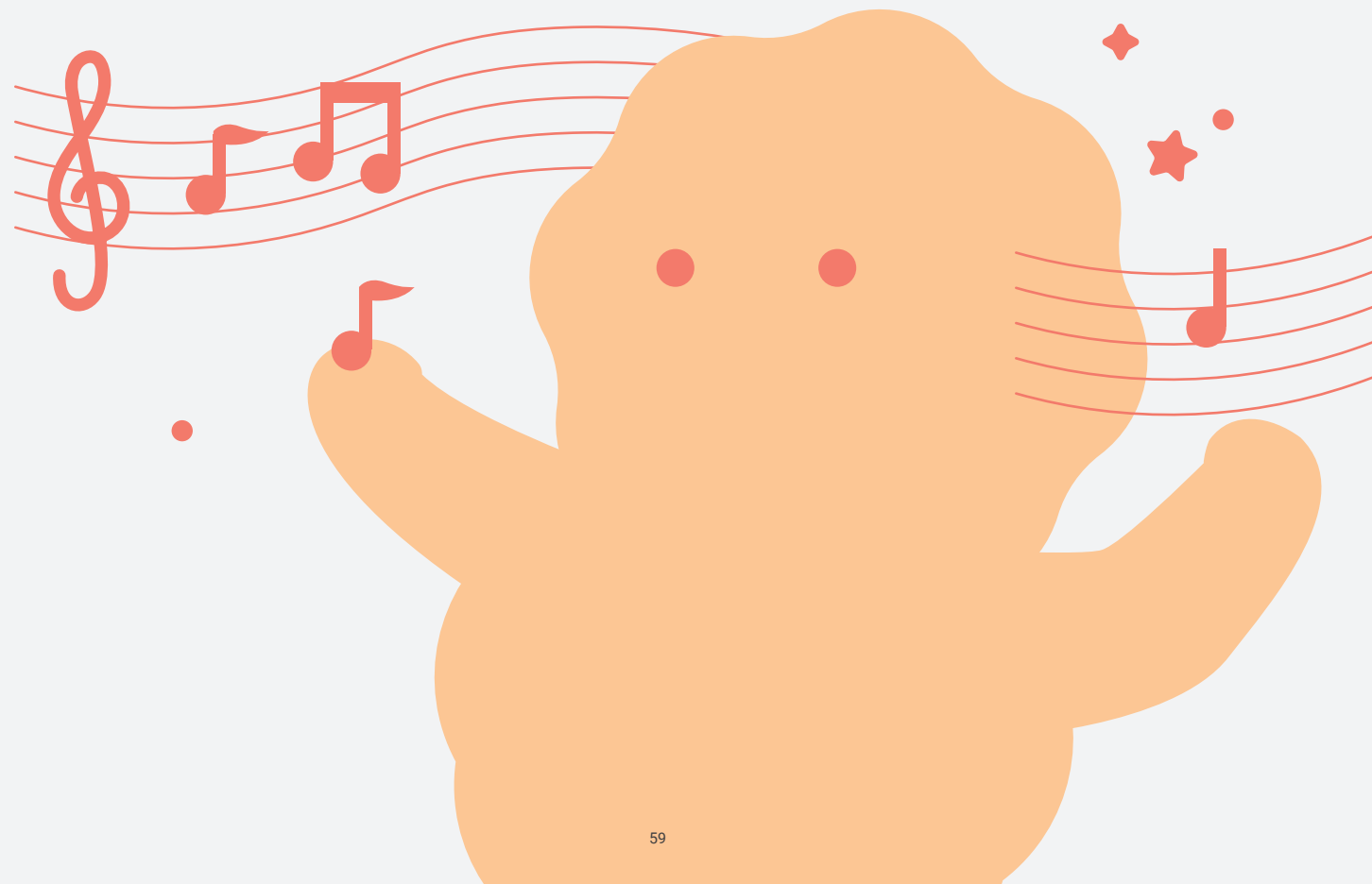
《英國國家劇院戲劇資料庫》

National Theatre Collection

本資料庫提供英國國家劇院現場 (National Theatre Live) 發展將近 10 年的世界級現場表演劇作，數量約共 30 部，這些獨家戲劇表演部分從未在其他地方公開過，劇目包含：哈姆雷特、李爾王、馬克白、葉瑪…等。

參考文獻

- 亞太地區美感教育研究室 (2020)。《美感學習指引》作者培力工作坊手冊。未出版。
- 范信賢、洪詠善、阮凱利、黃祺惠、陳伯璋 (2016)。美感教育的圖像與發展。載於范信賢 (主編)，這樣美嗎？美感教育在臺灣 (頁 1-23)。新北市：國家教育研究院。
- 洪詠善、丘永福、曾建銘、黃祺惠、呂瑋妮 (2021)。總論篇。載於洪詠善、丘永福 (主編)，素養導向美感學習活動設計與實施參考指引 09-1。新北市：國家教育研究院。



國家圖書館出版品預行編目(CIP)資料

素養導向美感學習活動設計與實施參考指引 .
12-30/ 洪詠善, 丘永福, 曾建銘, 黃祺惠, 呂瑋妮, 高嘉宏, 黃美斯, 林宏維, 林杏蓉, 吳愷翎, 邱敏芳, 林昕暉, 潘玟萱, 林文雄, 黃國哲, 方美霞, 賴佩莉, 高音璞, 郭宗德, 邱鈺鈞, 廖健茗, 劉美玲, 黃于瑒, 李家華, 林美宏, 陳育淳, 張釋月作 . -- 初版 . -- 新北市 : 國家教育研究院, 民 111.12
19 冊 ; 20x20 公分 . -- (亞太地區美感教育研究室系列叢書 ; 9-2) (十二年國民基本教育課程綱要)
ISBN 978-626-345-107-0 (全套 : 平裝)

1.CST: 美育教學 2.CST: 教學活動設計 3.CST: 中小學教育
523.37 111021542

亞太地區美感教育研究室系列叢書 09-2

[十二年國民基本教育課程綱要]

素養導向美感學習活動設計與實施參考指引 24

藏在畫裡的聲音

國家兩廳院－國小教師篇

發行人 | 林崇熙

指導單位 | 教育部

主編 | 洪詠善、丘永福

作者 | 方美霞、賴佩莉、高音璞、郭宗德

編輯小組 | 洪詠善、丘永福、曾建銘、黃祺惠、呂瑋妮

設計審核 | 策略溝通辦公室

美術設計 | 走向設計 吳怡葶、游語蕎

合作單位 | 國家表演藝術中心 國家兩廳院

出版機關 | 國家教育研究院

地址 | 237201 新北市三峽區三樹路 2 號

電話 | (02)7740-7890

傳真 | (02)7740-7064

網址 | 國家教育研究院 <https://www.naer.edu.tw/>
亞太地區美感教育研究室 <https://aew.moe.edu.tw/project/apoae#/>

印刷 | 秀威資訊科技股份有限公司

展售處 | 國家書店松江門市
地址：104472 臺北市中山區松江路 209 號 1 樓
電話：(02)2518-0207
網址：<https://www.govbooks.com.tw>
五南文化廣場
地址：400002 臺中市中區中山路 6 號
電話：(04)2226-0330
網址：<https://www.wunanbooks.com.tw>

出版日期 | 111 年 12 月初版一刷

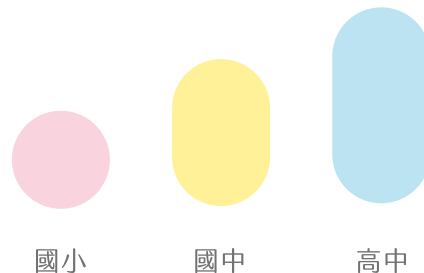
本書同時登載於 | 網址：https://teric.naer.edu.tw/wSite/mp?mp=teric_b
網址：<https://aew.moe.edu.tw/project/apoae#/>

G P N | 1011102357

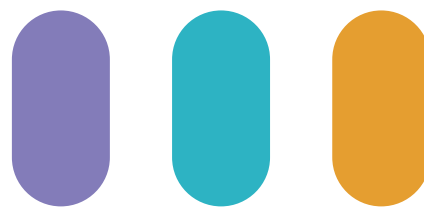
I S B N | 9786263451070

本書著作財產權為國家教育研究院所有，若使用本書內容，須徵求本院同意或書面授權。

各教育階段分類



藝文/科技場館與社區生活空間分類



方美霞



臺北市興華國民小學教師

教育部中央輔導團藝術領域諮詢教師、新課綱藝術領域教學模組編輯、2019 蘋果全球教育工作者、榮獲 2019 遠見天下[未來教育台灣100]。

賴佩莉



臺北市大龍國民小學主任

新課綱藝術領域教學模組編輯、臺北市國小雙語音樂教材編輯。

高音璞



臺北市溪山實驗小學主任

臺北市國教輔導生活課程輔導員、溪山實驗教育課程研發推動。

郭宗德



國立政大實驗小學教師

創藝文化基金會董事、全新世瀕危動物創作計畫 (Project Holocene) 臺灣區合作攝影師、教育部實踐藝術教學研究中程計畫核心成員。

感謝協作

廖怡捷

國立政大實驗小學實習教師

邱語柔

國立政大實驗小學實習教師

亞太地區美感教育研究室
系列叢書09-2

國小

兩廳院

藏在畫裡的聲音

24

國家教育研究院

國家教育研究院

National Academy for Educational Research

ISBN 978-626-3451-07-0



9 786263 451070

GPN 1011102357