

Old is New

國中學生篇—國立故宮博物院

全球化的博物館



亞太地區美感教育研究室第二期計畫，第二階段出版之《素養導向美感學習活動設計與實施參考指引》分三教育階段八場館（含學生篇、教師篇），共計十九冊：

- 12 | 引光前行+：
一起走在美感學習指引發展路上－總論篇
- 13/14 | Natural Aesthetics 自然美
國立自然科學博物館－高中學生篇/教師篇
- 15/16 | 悠遊潮境（海·生態）
國立海洋科技博物館－國中學生篇/教師篇
- 17/18 | Old is New 全球化的博物館
國立故宮博物院－國中學生篇/教師篇
- 19/20 | 大地有詩－濁流鄉情
吳濁流藝文館－國中學生篇/教師篇
- 21/22 | 方舟饗宴（海·空間）
國立海洋科技博物館－國小學生篇/教師篇
- 23/24 | 藏在畫裡的聲音
國家兩廳院－國小學生篇/教師篇
- 25/26 | 霧裡尋蹤～花非花
桃園展演中心－國小學生篇/教師篇
- 27/28 | 揮灑自然美
奇美博物館－國小學生篇/教師篇
- 29/30 | 覺「茶」生活提案（數位版）
國立歷史博物館－國中小學生篇/教師篇

目次

02 課程與節數
04 學習活動指引地圖

06 1 國寶探秘

06 1-1 故宮說故事
08 1-2 文物說時事

10 2 故宮尋寶趣

11 2-1 故宮尋寶圖
14 2-2 山水遊蹤

18 3 皇帝 / 文人生活誌

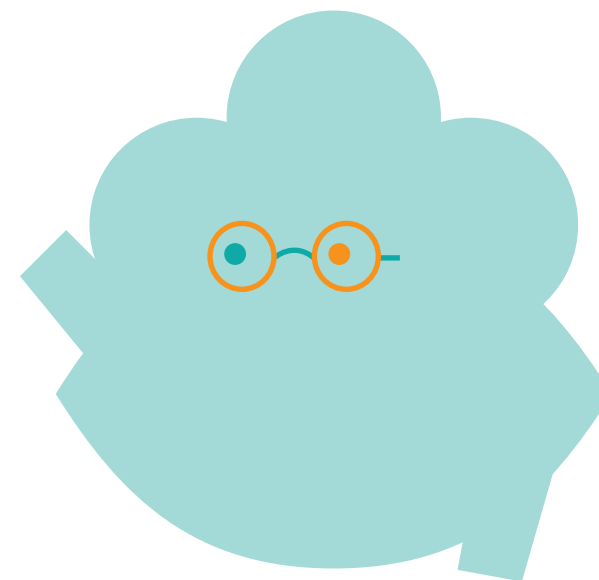
18 3-1 皇帝多寶格
24 3-2 集瓊藻－院藏珍玩
28 3-3 青花傳家寶

32 4 古風再現

33 4-1 古畫動漫
38 4-2 與國寶對話

42 5 藝遊故宮

43 5-1 故宮文創商品－當國寶遇上設計
46 5-2 山光水影畫故宮



課程與節數

校域教學

館域教學

① / ① 教學節數

8 節
| 半日 |
入館教學 4 節

10 節
| 一日 |
入館教學 6 節

1

國寶探秘

校域教學

1-1 故宮說故事 ①
1-2 以文物說時事 ①

1-1 故宮說故事 ①
1-2 以文物說時事 ①

2

故宮尋寶趣

3

皇帝 / 文人生活誌

4

古風再現

5

藝遊故宮

校域教學

5-1 故宮文創商品 – 當國寶遇上設計 ③

5-2 山光水影畫故宮 ③

2-1 故宮尋寶圖 ①

2-2 山水遊蹤 ②

3-1 皇帝多寶格
3-2 集瓊藻 – 院藏珍玩 ②
3-3 青花傳家寶

3-1 皇帝多寶格
3-2 集瓊藻 – 院藏珍玩 ②
3-3 青花傳家寶

4-1 古畫動漫 ①

4-2 與國寶對話 ②

搭配展間：正館 2F、3F 陳列室

搭配展間：正館 1F、2F 陳列室

搭配展間：正館 1F、2F 陳列室

搭配場域：故宮建築、至善園

此為建議方案，教師可依課程需求自由選配。

若時間許可，可彈性調整於館域教學中進行。

視覺藝術元素

美感(形式)原則

色彩 形狀&形體 質感

均衡 比例

線條 色彩 形狀&形體 空間 質感

均衡 反覆 對比 比例

空間 質感

均衡 反覆 比例

質感

重點 比例 動態

線條 色彩 形狀&形體 空間 質感

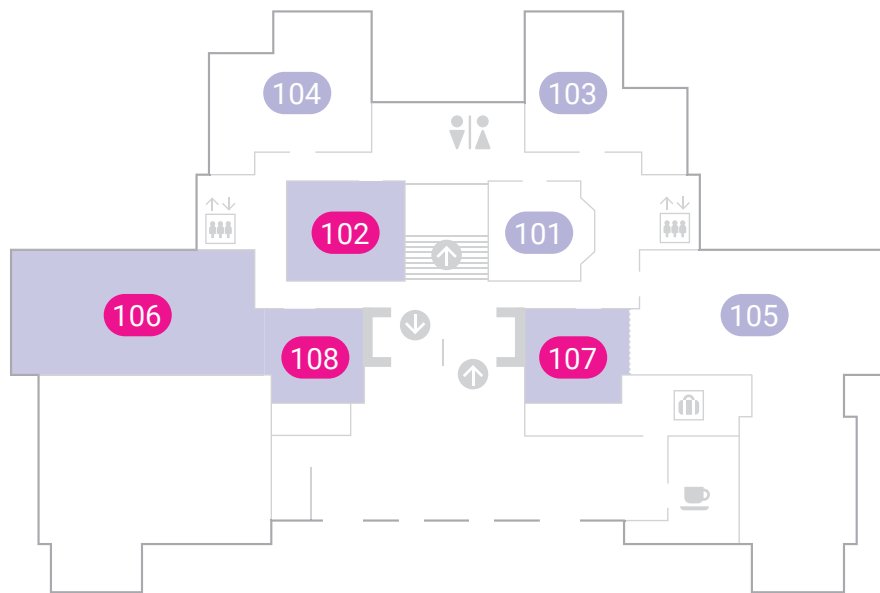
均衡 反覆 比例 變化

學習活動指引地圖

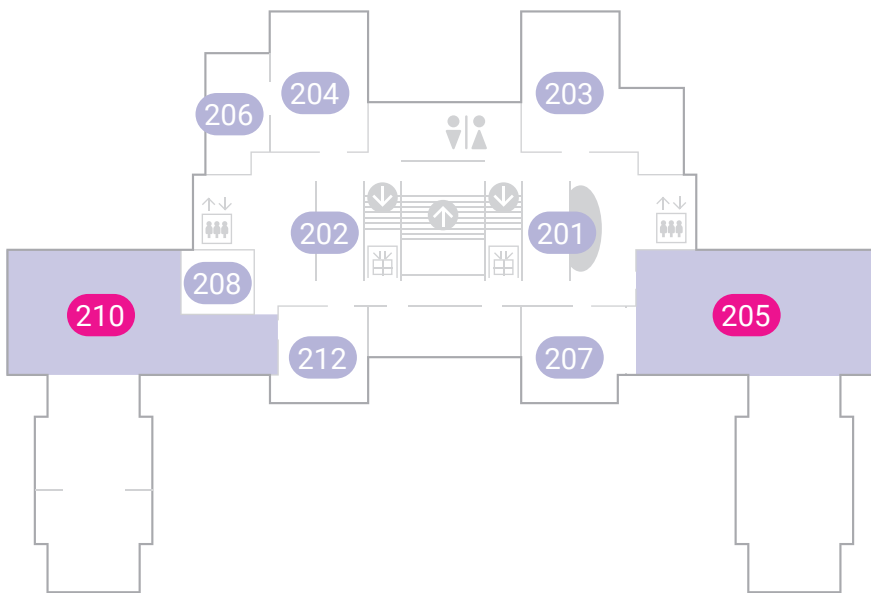
在進入第一展覽區（正館）參觀前，可於前往第一展覽區（正館）的路徑中，由院區外在環境與建築外觀，對國立故宮博物院先做初步認識，也可以對於周遭的環境進行探索，透過多元化的活動，聚焦與豐富移地教學的行程。

第一展覽區(正館) - 樓層平面圖

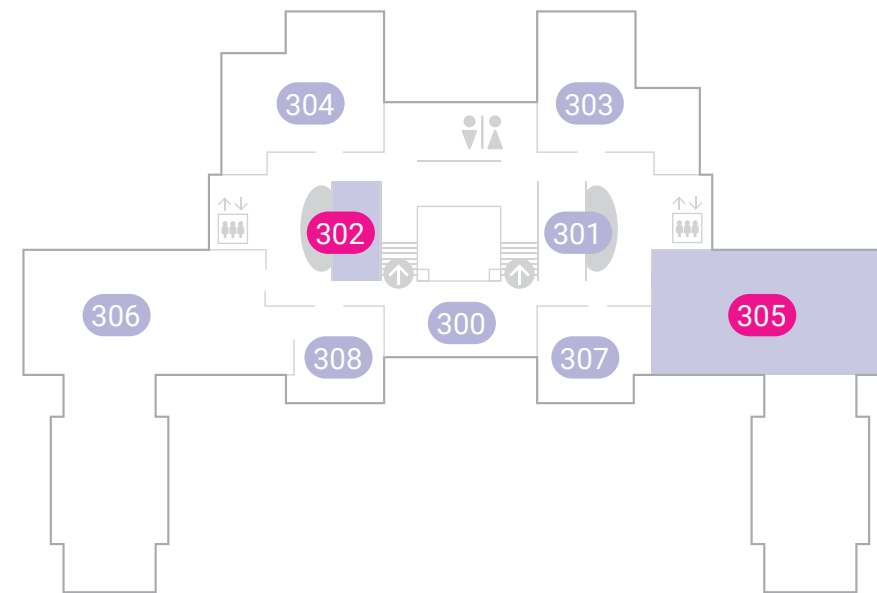
1F



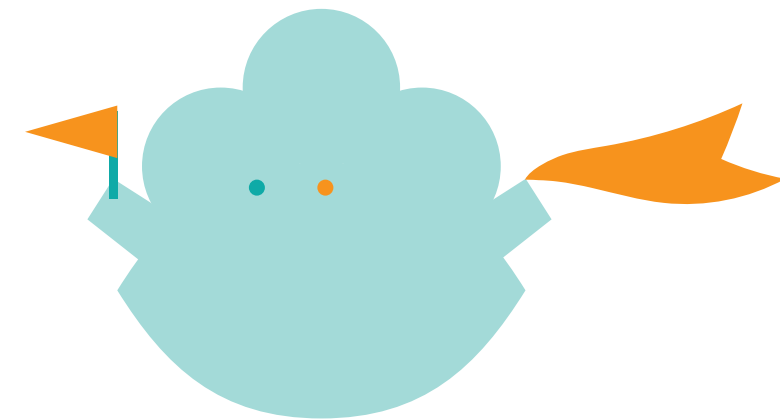
2F



3F



* 圖片 - 【參考國立故宮博物院官網繪製】



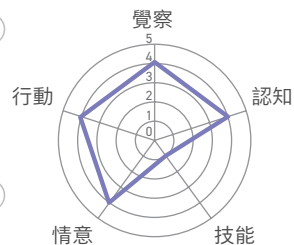
1 國寶探秘

學習目標

- 理解藝術產物的功能與價值，拓展多元視野。
- 規劃自主學習內容，增進美感知能。

實踐

- 聆聽感受、資料蒐集、分類歸納、創意連結



故宮 Old is New

透過「故宮線上學校」，以數位學習來認識國立故宮博物院，以及「故宮精品 FB」看看文物如何結合時事，讓歷史文物更貼近生活。

1-1 | 故宮說故事

國立故宮博物院網站中有許多豐富的資料庫，在雲端即可漫遊國立故宮博物院的文物世界，可以從中挑選自己感興趣的主題，去探索這些文物背後有趣的小故事。

故宮線上學校



啟動聆聽模式

探索之前，請開啟聆賞模式，將身心靈調整到最和緩的狀態，專注接收眼前所見、所聽、所感。

我的聆聽關鍵字

記錄下自己看到什麼？聽到什麼？感受到什麼？將聆聽主題的關鍵字紀錄於下方九宮格中。



聽我說文物

7	8	1
6	聆聽的主題	2
5	4	3

1-2 | 文物說時事

故宮小劇場

在「故宮精品 FB」中，有許多以文物搭配生活時事的對話情節，令人莞爾，讓國立故宮博物院的文物更貼近我們的生活。請試著找一張國立故宮博物院院藏的作品，設計一段與生活時事結合的對話，並和同學分享。



故宮精品 FB

我的故宮小劇場獨白



宋代小販老闆都推薦的東西

作品名稱：蘇漢臣－宋人貨郎圖(改編) |
年份：宋 | 媒材：立軸水墨 | 尺寸：181.5x267.3 (cm)

圖片－【截圖自故宮精品 FB】

自我檢視

Q：在國立故宮博物院網站探索的過程中，發現哪些有趣的文物小故事？

Q：請在國立故宮博物院網站中找出一件喜歡的物品，試著描述它的色彩、形狀&形體、質感，並寫下觀察過程與發現。

» 透過線上的學習體驗，請精選出喜歡的物品，規劃一場國立故宮博物院尋寶之旅，製作一本導覽手冊，並邀請親朋好友一同到國立故宮博物院看看這些文物的廬山真面目。

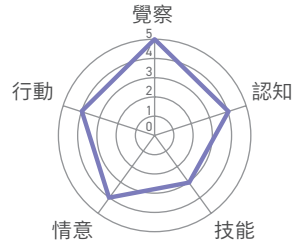
2 故宮尋寶趣

學習目標

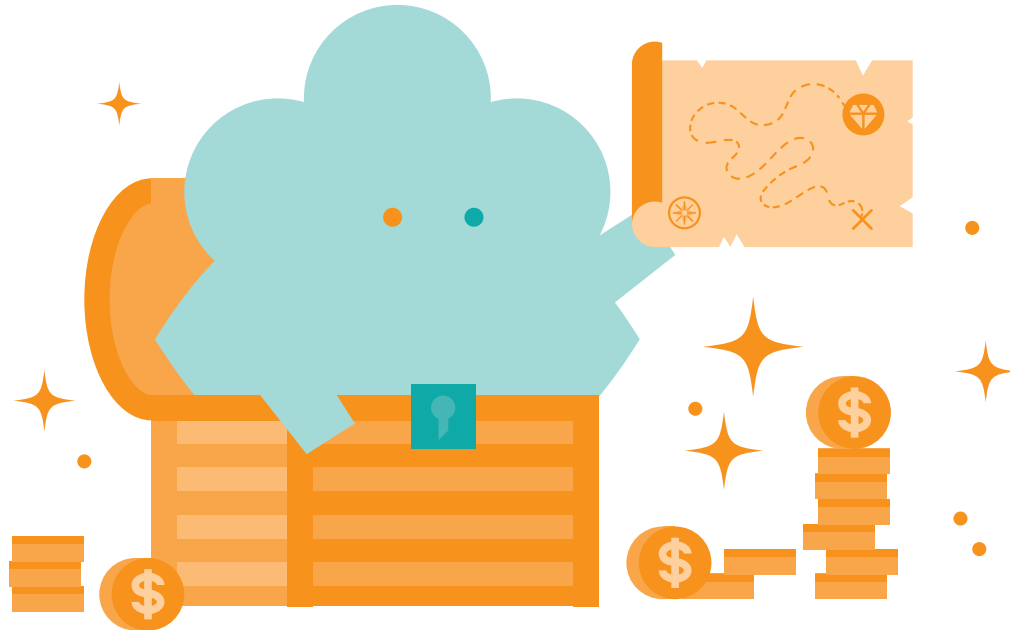
- 觀察建築形式並連結象徵意義。
- 理解中國山水繪畫移動視點的構圖方式，並比較東西方繪畫作品構圖的異同。

實踐

- 五感體驗、訊息判讀、觀察描繪



請以好奇之心踏入國立故宮博物院，握著手中的任務訊息，開啟你的五感，找尋可能的蛛絲馬跡，展開一段文物尋寶之旅。



2-1 | 故宮尋寶圖

發現故宮

請透過觀察，記錄眼中所見的國立故宮博物院吧！

建築形式：

建築色彩：

建築材質：

美感 (形式) 原則

均衡 意指空間裡造形、色彩、質感，甚或光線等要素各個部份的重量感覺在互相調節中，所形成的靜止安定的現象。均衡基本上可歸納有：

對稱均衡 (Symmetrical Balance)

非對稱均衡 (Asymmetrical Balance)

輻射均衡 (Radial Balance)

反覆 是將相同或相似的形、色構成單元作規律性重覆排列的方式，也可以利用相異的單元做交替反覆排列。

比例 形、色的整體與部分間，或部分與整體間的完美數理關係。

除數理關係外，比例在形式上呈現不僅是機械的反應，而是人的自然感覺。

故宮文物尋寶

國立故宮博物院中有許多有趣的寶物等著你去發掘探索，接下來，請跟著線索，看看你是否能在國立故宮博物院中找尋到這些寶物，並且挖掘到它們背後的小故事？

聆賞小叮嚀

進入國立故宮博物院這個國寶殿堂，別忘了要遵守館所規定及聆賞的禮儀，專注安靜地完成尋寶探索任務。成為一個新世代的美感公民。

美感詞彙

質感 物體材質所呈現在色彩、光澤、紋理、粗細、厚薄、透明度等多種外在特性的綜合表現。

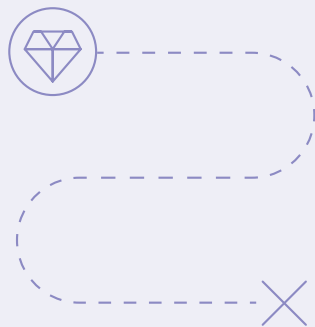
釉 指均勻覆蓋在陶瓷器或搪瓷器外表面的玻璃質薄層，通常由矽酸鹽複合物經由高溫熔融態再冷卻而製成。不同的釉有不同的色，釉的色就稱為釉色。

故宮文物尋寶 挑戰任務

請在館內找出以下文物，畫下它們的造形及標註展場位置，並記錄所蒐集的文物資訊。

翠玉白菜 - 全世界最有名的白菜

轉心瓶 - 迷你旋轉木馬



挑戰任務 1

翠玉白菜
全世界最有名的白菜

發現地點：____樓____陳列室

文物資訊：



畫下文物造形

挑戰任務 2

轉心瓶
迷你旋轉木馬

發現地點：____樓____陳列室

文物資訊：



畫下文物造形

是否都完成了以上任務？

每完成一項挑戰任務，可獲得「尋寶達人認證章」一枚。



2-2 | 山水遊蹤

驚喜藏在細節裡

請跟著線索尋找國立故宮博物院中的山水畫作品，並做觀察記錄：

線索一：尋找「畫中的山林」

線索二：觀看描繪山石的皴法 / 樹木的筆法

線索三：山水的配角

(建築 / 人物 / 交通工具……)



挑戰任務 1

請挑選一張山水畫作品，觀察畫中的點景人物，看看畫中人物在做些什麼？

範例 - 〈谿山行旅圖〉(局部)



作者：范寬 | 作品名稱：谿山行旅圖 | 年份：北宋 | 媒材：立軸水墨 | 尺寸：206.3 × 103.3 (cm)

* 圖片 - 【來源為「國立故宮博物院」】



挑戰任務 2

請觀察山水畫作品中的「皴法」，並描繪記錄三種不同類型的皴法線條表現。

皴法名稱：

皴法名稱：

皴法名稱：



美感詞彙

皴法 中國山水樹石中，表現凹凸陰陽之感及線條、紋理、形態等的筆法。例如：披麻皴、荷葉皴、折帶皴、解索皴、捲雲皴等。

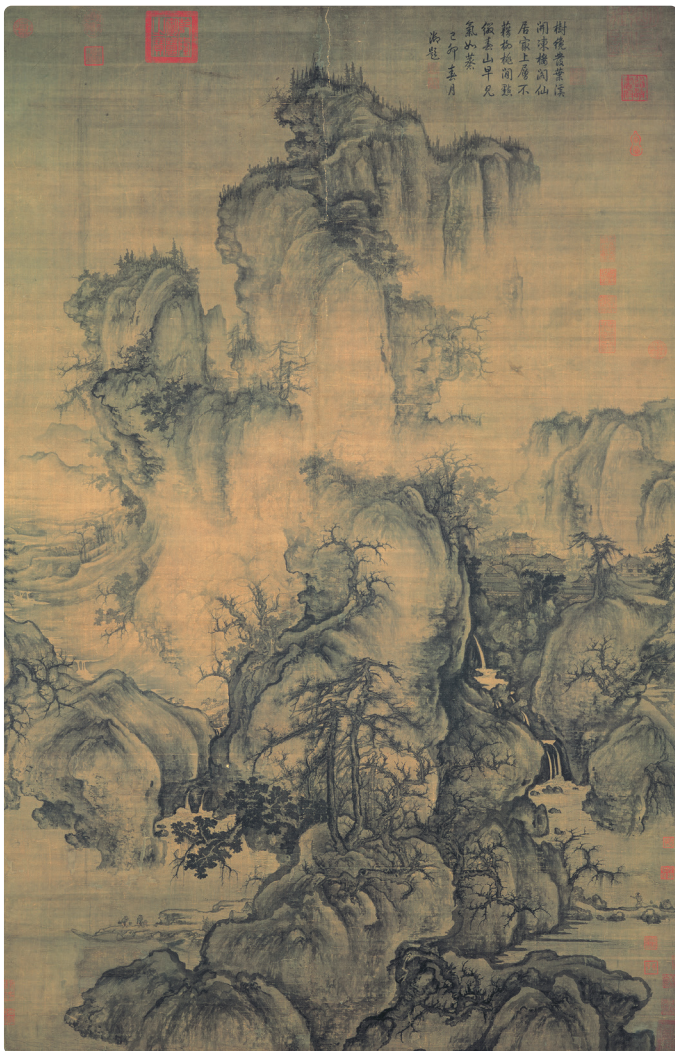
移動視點 將不同視角所看到的畫面呈現在同一作品上。畫面表現的不只是物象，也充滿時間、空間、動作的暗示。



挑戰任務 3

請於展廳中找出一件山水畫作品，並回答右側問題。

範例 - 〈早春圖〉



1 山水畫作品名稱

.....
.....

2 山水畫中的空間

在山水畫作品中，古人如何營造出空間感？
(前景 / 中景 / 遠景如何表現?)

.....
.....

3 山水畫中的季節

在山水畫作品中可以從哪些地方看出季節？

.....
.....

4 移動視點 / 構圖開展

古人將不同視點的景物納入畫面，呈現遼闊的景緻，請試著說說看，哪些景物運用何種視點表現？(仰視 / 平視 / 俯視)

.....
.....

作者：郭熙 | 作品名稱：早春圖 | 年份：北宋 | 媒材：立軸水墨 | 尺寸：158.3 × 108.1 (cm)

圖片 - 【來源為「國立故宮博物院」】

自我檢視

1 經由「發現故宮」任務，能讓我發現國立故宮博物院建築在形式、色彩及材質上所代表的意義與象徵性。

非常同意 同意 普通 不同意 非常不同意

2 經由「故宮尋寶圖」單元中的尋寶活動，能讓我發現國立故宮博物院有許多值得探索的文物，並對他們背後的故事產生好奇與興趣。

非常同意 同意 普通 不同意 非常不同意

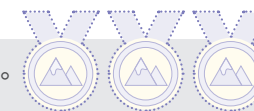
3 經由「山水遊蹤」單元中的探索活動，我學習到如何觀看中國山水畫中的空間表現及作品中的筆法運用。

非常同意 同意 普通 不同意 非常不同意

4 經由「故宮尋寶趣」單元的探索活動，我發現國立故宮博物院中，還有哪些非常有趣的人、事、物？

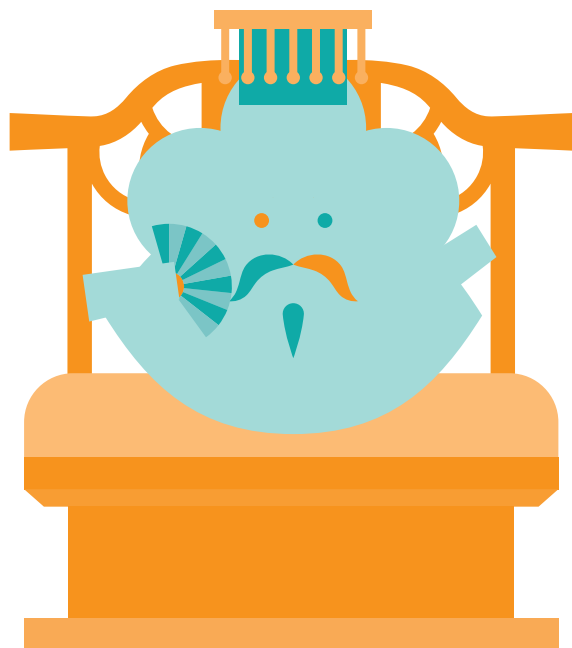
.....

每完成一項挑戰任務，可獲得「山水達人認證章」一枚。



3 皇帝 / 文人生活誌

透過國立故宮博物院線上資源及走進國立故宮博物院，面對面感受國寶的魅力，體驗跨越時代的美感氛圍。從代代相傳的收藏，細細感受皇帝與文人生活的美學品味。



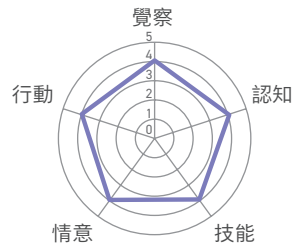
空間
質感

學習目標

- 理解藝術產物的功能與價值，拓展多元視野。
- 規劃自主學習內容，增進美感知能，並培養對在地藝文環境的關注態度。
- 設計思考及藝術知能，因應生活情境收藏與賞玩尋求解決方案。

實踐

- 資料蒐集、分類歸納、美感品味



3-1 | 皇帝多寶格

故宮線上學習平臺

國立故宮博物院提供多媒體的內容，熱門排行課程、最新上架課程，跨科合作的 STEAM 課程，也有提供國中、國小分學齡的課程內容，讓學生在課程選擇上有非常多的項目，簡單的登錄自己的帳號，也可以再次回味學習的內容。

美感詞彙

- | | |
|------|--------|
| » 比例 | » 功能 |
| » 質材 | » 美感 |
| » 構成 | » 文化符碼 |

盒子的秘密

什麼是多寶格？這盒子究竟藏著什麼樣有趣的東西？

透過發現盒子的秘密，一同來探討生活中關於數字、比例的美感吧！

國立故宮博物院南部院區展出的分類關鍵：收納古玩、開箱趣味、藏物格架

我的秘密寶盒

畫出秘密寶盒，讓大家猜猜裡面裝了什麼東西。請於下方框格中（或拿出 1 張 A4 的紙），正面畫出寶盒的樣子與大小，背面可以畫出收藏的物件，然後使用線條畫出分隔線。

正面



背面



你有收藏的習慣嗎？收藏什麼樣的東西？你有什麼珍貴的東西會想要收藏起來？



【皇帝的多寶格】導覽



比例

皇帝的多寶格

移地教學 導覽約定 / 學習目標確認 / 專心觀看或聽導覽 / 快速記錄 / 心得反饋

導覽時間 大約 30 分鐘

收集

使用國立故宮博物院的「Open Data 專區」觀察收藏的方式與歷史，或利用國立故宮博物院提供的線上資源來逛逛故宮博物院，有了知識性的了解，到現場時，能更為專注。

鑑賞

以美感學習的六個構面來分析古代器物的方式，將色彩、質感、比例、構成、結構和構造，來分析「美」的元素之間的關係。

學習

做中學的理念，讓美感體驗藉由操作來領會課程所要傳遞的構面知識和可能性，並將古人的智慧帶到現今的生活中。

Q：說說看，多寶格有哪些類型？各有哪些功能？

Q：想想看，如何把文物收進多寶格中？需具備哪些知識？

Q：想想看，有哪些材料可以幫助多寶格看起來更為美觀？同時也達到收藏的功能？

Q：說說看，哪些文物適合放在一起？並運用美感（形式）原則分析看看……

貼心小站

好不容易前往國立故宮博物院，當然不止參觀 30 分鐘，大家也可以整合 2~3 個重點，安排一起欣賞，也可以利用參觀動線，逛逛 106 室、二樓以及三樓的特展喔！（相關特展訊息，請查詢國立國宮博物院官網）

知識點

國立故宮博物院器物處蔡玫芬研究員在 1984 年「珍玩多寶格」常設展時撰寫之〈皇帝的玩具箱〉一文中這樣定義「多寶格」，同時說明多寶格裡的文物是「古今中外，共聚一堂」。上起商周，下至元明，各式材質，各種器形，甚至是碑帖、書畫，只要體積大小合宜，想得到的，都有可能出現在多寶格裡；並將箱匣式多寶格分門別類，除了常見的箱盒、抽屜型，還有側面觀賞型、四面觀賞型、機軸巧變型等。

跨領域整合學習

尺寸

收集的物件長、寬、高，整理出表格。（整理的第一步）

組合

有多少種組合？試試看找出最合適的總數，以節省空間。（空間概念的學習）

美感學習構面

色彩

色彩美感在於取色協調與襯托出物件的要素。先從分析物件色彩，來選底色的色調。（學習色彩的知識）

結構

收納的巧妙在於物件放置有取用、陳列欣賞的方便及珍藏保護的功能。（生活智慧）

構造見學生篇第 22 頁圖解



作品名稱：「集瓊藻」多寶格木匣上層 | 年份：清 乾隆 | 媒材：木竹漆器 | 尺寸：26.5 × 20.7 × 19.5 (cm)



作品名稱：紫檀博古圖長方盒（上盒） | 年份：清 乾隆 | 媒材：紫檀木 | 尺寸：45.5 × 29.3 × 27.3 (cm)

* 圖片 - 【來源為「國立故宮博物院」】

分析乾隆收納術

* 圖片 - 【來源為「國立故宮博物院」】



*
作品名稱：紫檀多寶格方匣 | 年份：清 乾隆 | 媒材：木竹漆器 |
尺寸：25.4×25.2×19.9 (cm)

國立故宮博物院南部院區多寶格專題展覽

比例、預留保護空間、隔板厚度、保護的材料厚度。

收藏的方式：滑動、折疊、轉動、疊高、隔板、卡榫



*
作品名稱：紫檀博古圖長方盒(上盒) | 年份：清 乾隆 |
媒材：紫檀木 | 尺寸：45.5×29.3×27.3 (cm)

我的生活收納術

平時的鉛筆盒，整理了許多日常必需的文具，如何將這些文具像是寶貝一樣的收納。

尺寸

收集的物件長、寬、高，整理出表格。(整理的第一步)

從小觀大

把日常文具應用加上選品的能力，就可以讓自己的物件，好好地放置與珍惜。

組合

分門別類排列順序，觀察組合的方式，把物品找到適合的位置，並且試做兩種不同的組合。

構造

上下層？是用卡榫？穿、叉、勾？打洞連結？哪一種可以把盒子固定好？哪些方式的結構較穩定？

色彩

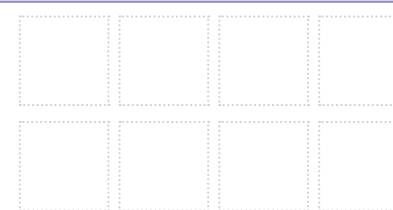
先用簡報填色色彩擷取，可以用手機 APP，抓取色彩，也可以試著用手繪的方式。分析色彩的配色與比例。

收集整理

分類組合

結構實作

擷色配彩



貼心小站

乾隆皇帝的收納很厲害，從中學習分析整理的方式，是世界經濟論壇 2020 年發布的「工作的未來 2020 年報告」中，列出 5 年最重要的 15 種技能，第一名就是分析與創新，再來是主動學習和學習策略。試著製作模型、解決問題的同時，動動手、動動腦，站在巨人的肩膀上（乾隆收納術）進步更快。

尺寸

收集的物件長、寬、高，整理出表格。(整理的第一步)

從小觀大

可先觀看相關收納術的影片與國立故宮博物院的影片，具備先備知識展品的內容物、收納的方式。

組合

有多少種組合？可以試試看，找出最合適的總數，節省空間。(空間概念的學習)

立體構成

收納的巧妙，在於物件放置有取用、陳列欣賞的方便，及珍藏保護的功能。(生活智慧)

包含結構與構造

色彩

色彩美感在於取色的協調與襯托出物件的要素。先從分析物件的色彩，來選底色的色調。(學習色彩的知識)

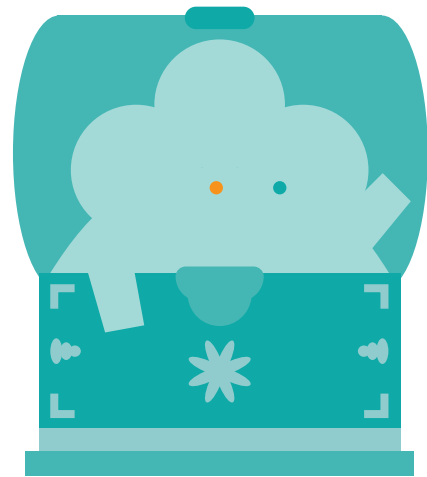


3-2 | 集瓊藻—院藏珍玩

多寶格的收納

在多寶格作品中，古人如何營造出收納的模式？(分隔 / 層疊 / 展示以何種組合表現？)

物件的收藏，可以增進把玩的樂趣，同學們思考一下，如何為自己的物件設計一個方便觀看與使用的收藏方式呢？



* 圖片 - 【來源為「國立故宮博物院」】



作品名稱：天府球琳盒（〈天府球琳〉百什件）外盒 | 年份：清 乾隆 | 媒材：木竹漆器 | 尺寸：26.5 × 20.7 × 19.5 (cm)

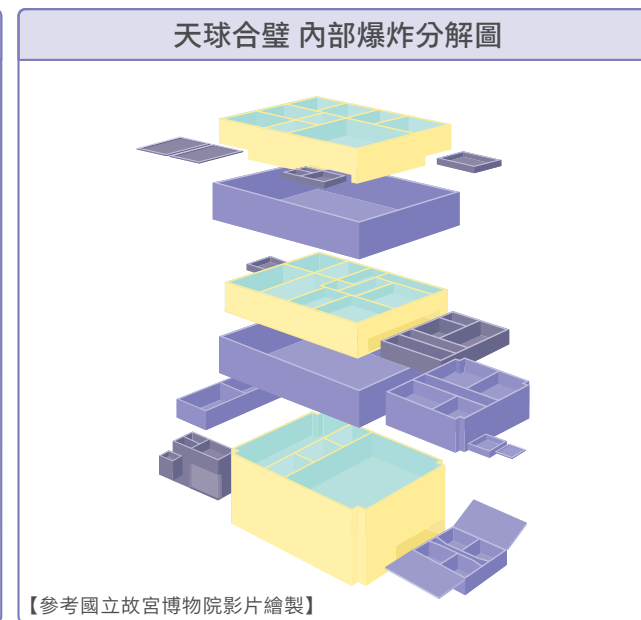
乾隆皇帝收藏文物之多寶格，大多都有自己的名字，設計的主要目的都是保存功能與玩賞尋寶的樂趣。皇帝的玩具箱中，收藏哪些有趣的珍玩？而這些珍玩又是如何在有限空間中被妥善的收納。國立故宮博物院 106 室集瓊藻—院藏珍玩精華展及國立故宮博物院南部院區的多寶閣展都值得我們一探究竟。

多寶格又稱為「百什件」，每個箱子都有自己的名稱；像是〈天球合璧〉、〈琅玕聚〉、〈天府球琳〉、〈集瓊藻〉、〈琬琰集〉、〈清玩閣〉、〈瑾瑜匣〉、〈瓊瑤藪〉、〈萬寶箱〉等百什件聚盛古玩。

乾隆皇帝收藏的珍品極多，如果物件較大，有時也會請人製作縮小比例的物件供其玩賞，這些物件用各種不同的方式收納，內容包羅萬象，還有一本書冊，記錄收藏的內容。

多寶格中的風景

收藏的內容與整理，如何應用在自己的生活整理中呢？



【參考國立故宮博物院影片繪製】

【皇帝的多寶閣】
天府球琳



乾隆皇帝的微縮
出巡—天球合璧
預告片



結構構造 / 構圖開展

古人將不同的器物的納入多寶格，呈現可觀可展可把玩的不同組合，你可以說出他們如何運用何種組合表現嗎？

造能辨仕

請閱讀下列文章，並試著從文章中找到右頁問題的答案。



* 1

清乾隆
犀角嵌金銀絲扳指

「集瓊藻」是乾隆皇帝所藏一件多寶格的名稱，意指蒐羅眾多珍貴美好的物品。國立故宮博物院所藏珍玩類的文物，包括琺瑯、服飾、文具、漆器、法器、雕刻、多寶格等項，種類紛繁，品質精良，且數量豐富，呈現清宮典藏的重要面向。集瓊藻－院藏珍玩精華展以「珍」與「玩」為展覽主軸，「珍」是指材質珍貴稀有、工藝技法高超罕見；「玩」則指造形構思巧妙、製作精到古雅，令賞玩者愛不釋手。

國立故宮博物院珍玩類藏品，多數源自宮廷生活用器。有的用於祭祀儀式，有的作外交餽贈用；有典禮中佩帶的裝身器，也有閨閣內堂梳妝品；有的是廳堂上的陳設或文房几案的用具、休閒把賞的巧玩，還有收納多寶玩器的箱匣等，無一不是設計巧妙、工藝精緻。



* 1



* 1



* 1

1. 作品名稱：犀角嵌金銀絲扳指 | 年份：清 乾隆 | 媒材：牙骨角蚌皮器 | 尺寸：高 2.3cm · 徑 3.1cm

2. 作品名稱：招絲琺瑯番蓮紋盒 | 年份：明 景泰 | 媒材：琺瑯器、玻璃器 | 尺寸：高 6.3cm · 口徑 12.4cm

* 圖片－【來源為「國立故宮博物院」】

珍玩類的材質常作複合性的組合，以金銀、寶石、竹木牙角、硯墨等為主，也包含銅、瓷、玉材巧作，多種材質兼容。

再說起乾隆皇帝的收藏，真的可以說是無所不包，從古玉到東洋蒔繪，甚至西洋鼻烟盒，都能在他的收藏中看到，而每一樣古物又都有分等級，從最高等的多寶格，次等百什件，再次等的萬寶箱，乾隆喜愛多寶格形式，又愛盒中有物的概念，讓他的古萬收藏在賞玩時，多了驚喜感受。



* 2

明 景泰
招絲琺瑯番蓮紋盒

多寶格除了以材質或器類做為區分的條件，另外也以等級做為標準，頭等收於「多寶格」，而次等或更次等則放在「百什件」和「萬寶箱」中，形成一種有層次的收藏。此外，多寶格注重組合的效果，讓物件間產生關聯、相互搭配是種增加實用與方便性的空間使用方式，並將組合的意義更深沉的轉化為物質與精神並重。



資料來源－【集瓊藻－院藏珍玩精華展導覽手冊】



❶ 乾隆皇帝的收藏也有分等次，分類方式為？

最高級

次等

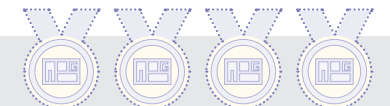
再次等

❷ 乾隆皇帝的收藏珍玩藏品有哪些作用？

❸ 乾隆皇帝的收藏珍玩藏品有哪些內容？

❹ 日常收藏的物件對我們來說也很重要，身邊有哪些物件可以用到乾隆皇帝的整理術呢？

每完成一項問題，可獲得「多寶格收納術職人認證章」一枚。



3-3 | 青花傳家寶

故宮典藏資源

國立故宮博物院收藏許多精美的青花瓷，在「故宮典藏資料檢索」中，有詳盡的青花瓷釉色美感說明。接下來，請跟著線索，一步步拆解這些青花瓷美麗的秘密。

紋飾的美感

你喜歡什麼樣的紋飾呢？

你在日常生活的器皿中，是否曾觀察到有哪些圖案常被使用？有什麼樣的線條或是圖案造形？是單一呈現還是重複構成？

請試著畫下這些紋飾，並跟大家分享……

故宮典藏資料檢索



美感（形式）原則

反覆 是將相同或相似的形、色構成單元作規律性重覆排列的方式，也可以利用相異的單元做交替反覆排列。

比例 形、色的整體與部分間，或部分與整體間的完美數理關係。

除數理關係外，比例在形式上呈現不僅是機械的反應，而是人的自然感覺。

青花瓷的美麗秘密

請透過觀察，試著運用美感（形式）原則分析青花紋飾設計。



*

作品名稱：青花梵文蓮花式盤 | 年份：明 萬曆 | 媒材：陶瓷



*

作品名稱：青花嬰戲圖蓋罐 | 年份：明 嘉靖 | 媒材：陶瓷

* 圖片 - 【來源為「國立故宮博物院」】



挑戰任務 1

青花瓷的美麗名字

從作品名稱的順序，分析青花瓷名稱的瓷器命名規則。

提示：朝代、釉色、紋飾、器形



挑戰任務 2

青花瓷的美麗紋飾

透過觀察，分析青花紋飾設計美感，請指出哪些圖案是主要紋飾和次要紋飾。



挑戰任務 3

青花瓷的美麗比例

依據青花瓷器形制，分析青花瓷的瓶身與花紋比例。



挑戰任務 4

青花瓷的美麗秘密

分析青花瓷的紋飾代表什麼象徵意涵。

例如：牡丹代表富貴、嬰童代表多子多孫。



挑戰任務 5

1. 作品名稱：青花蓮托八吉祥大罐 | 年份：清 乾隆 | 媒材：陶瓷
 2. 作品名稱：青花番蓮天球瓶 | 年份：清 雍正 | 媒材：陶瓷
 3. 作品名稱：青花西番蓮雷紋盤 | 年份：清 乾隆 | 媒材：陶瓷
- * 圖片 - 【來源為「國立故宮博物院」】

青花瓷連連看

請根據下列線索，觀察分析青花紋飾的美感，並試著對應到作品名稱資訊。



* 1

清 乾隆

青花蓮托八吉祥大罐



* 2

清 雍正

青花番蓮天球瓶



* 3

清 乾隆

青花西番蓮雷紋盤

天球瓶 (器形)
蓮花紋 (主紋飾)
如意紋 (橫飾帶)

罐 (器形)
八吉祥 (主紋飾)
海浪紋 (橫飾帶)

盤 (器形)
蓮花紋 (主紋飾)
雲紋 (橫飾帶)

建議可先上網查詢這三件寶物背後的小故事，於課堂上分享。

每完成一項挑戰任務，可獲得「青花瓷尋寶達人認證章」一枚。



自我檢視

- 1 經由覺察，能發現多寶格在形式、色彩及材質上所代表的意義與象徵性。
 非常同意 同意 普通 不同意 非常不同意
- 2 經由覺察，能發現國立故宮博物院有許多值得探索的文物，並對背後的故事產生好奇與興趣。
 非常同意 同意 普通 不同意 非常不同意
- 3 經由「皇帝多寶格」單元的探索活動，學習到如何觀看多寶格的豐富物件及作品中的收納方式。
 非常同意 同意 普通 不同意 非常不同意
- 4 經由觀察，能發現青花瓷形制與比例美感，以及紋飾象徵意義。
 非常同意 同意 普通 不同意 非常不同意
- 5 經由上網蒐集資訊，能發現國立故宮博物院收藏的青花瓷流傳史背後小故事極為有趣。
 非常同意 同意 普通 不同意 非常不同意
- 6 經由「青花瓷連連看」任務，能加深對青花瓷紋飾特色的印象。
 非常同意 同意 普通 不同意 非常不同意
- 7 經由「皇帝 / 文人生活誌」單元的探索活動，還發現國立故宮博物院中，還有哪些有趣的人、事、物？

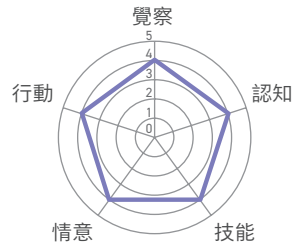
4 古風再現

學習目標

- 能使用多元媒材與技法，表現個人或社群的觀點。
- 規劃自主學習內容，增進美感知能，並培養對在地藝文環境的關注態度。

實踐

- 五感體驗、訊息蒐集與判讀、提問解答



透過國立故宮博物院網站上的 VR 資訊及國立故宮博物院南部院區的特展(影片)，以及藉由相關人物比例的美感體驗及 180° 平面延伸互動體驗，請說說看，哪些地方可以看到仇英的〈漢宮春曉圖〉？並請描述看到的人物，有哪些特徵？

請運用「ORID 焦點討論法」來書寫觀察到的事實、感受、經驗判斷，請試著運用畫中相關的人物，來設計故事場景，進行提案！

古代的人有哪些特徵？
他們的穿著具備哪些美感？

古代的生活場景，
分別有哪些陳設？這些陳設
有哪些特點？



4-1 | 古畫動漫

展覽回顧一看再看

國立故宮博物院提供多媒體展覽的內容，讓學習者在展覽中，選擇有興趣的展覽，內容也有很深刻的描述，無需登錄自己的帳號，也可以看到當時展覽的位置，再次回味展覽的內容。



古畫動漫－明仇英
〈漢宮春曉圖〉影片



圖片－【截圖自國立故宮博物院官網】



請試著觀察左側圖片，回答下列問題：

- 1 哪些是人物畫作的特徵？
- 2 這些人物的比例跟一般所看到的漫畫人物有哪些區別？
- 3 分析這些人物穿衣的色彩與造型。
- 4 挑選一個人物，改編成 Q 版的人物「下一秒的故事」。

作者：仇英 | 作品名稱：漢宮春曉圖（局部）
年份：明

* 圖片 - 【來源為「國立故宮博物院」】

收集

觀察人物在做些什麼？有哪些服飾的特徵差異？他們都在做些什麼？

鑑賞

以美感學習的六個構面做為分析古代器物的方式，將色彩、質感、比例、構成、結構和構造，來分析「美」的元素之間的關係。

學習

做中學的理念，讓美感體驗藉由「操作」，來領會 Q 版的漫畫人物也能貼近現代動漫經驗，並將古人的智慧帶到現今的生活中。

討論人物有哪些特徵

「改變的比例」使用特徵

創造場景與人物的關係

古代人物繪製與形象

O 「改變的比例」在圖面上產生哪些效果？你看到了什麼？請客觀敘述。

R 「改變的比例」在圖面上產生哪些效果？你有哪些感覺請寫出來。

I 「改變的比例」在圖面上產生哪些效果？你覺得會有哪表現意義不相同？

D 「改變的比例」的方式，讓你有何行動或者改變？



作者：仇英 | 作品名稱：漢宮春曉圖（局部）



作者：春羊 | 作品名稱：漢宮春曉圖(局部)Q版 | 年份：2020 年
圖片 - 【截圖自 ZCOOL 站酷網站】

可進入 ZCOOL 站酷網站了解更多 Q 版〈漢宮春曉圖〉

美感(形式)原則

比例 形、色的整體與部分間，或部分與整體間的完美數理關係。
除數理關係外，比例在形式上呈現不僅是機械的反應，而是人的自然感覺。

美感詞彙

質感 物體材質所呈現在色彩、光澤、紋理、粗細、厚薄、透明度等多種外在特性的綜合表現。

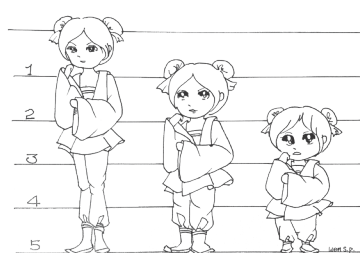
- » 構成
- » 功能
- » 美感
- » 文化符號

漫畫人物－性格創作角色的外型

請以簡短的文字敘述，搭配視覺圖像呈現對於角色的認識，以及圖文的方式表現角色的特徵。例如：圓臉、有雙層下巴、飄動的裙擺、多層次的衣物…等。

練習 1

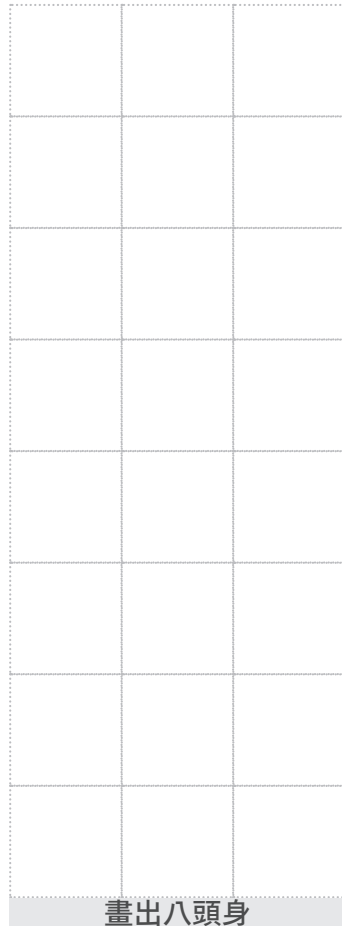
使用特徵配合比例畫到下列空格當中（隔線點點做定位）



- » 請觀察影片中有哪些角色，請敘述看看其特徵。
- » 哪些角色很吸引你？你會想以 Q 版或是原畫的方式來設計角色？



畫出三頭身



畫出八頭身

漢宮春曉圖



下載漢宮春曉圖來研究一番古代人的生活：

鑑賞古玩、賞花、彈奏、舞蹈。折桂、鬥草、梳妝、奏樂、綠腰舞、弈棋、觀畫、臥讀。

其中有一個段畫是由毛延壽畫師為王昭君寫像的故事。



作者：仇英 | 作品名稱：漢宮春曉圖（局部）
年份：明

圖片 - 【來源為「國立故宮博物院」】

觀察畫中人物在做些什麼？並思考應用於練習的創作當中。

練習 2

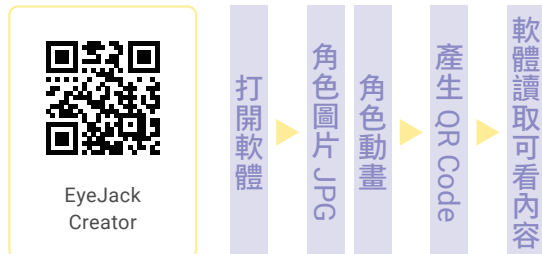
延續 練習 1 脈絡，亦可思考人物特徵重點，例如：性格、體態、服飾、用具（手持工具）、其他。

請參考範例圖示，並於下列的空白處動手試試看創造角色視覺圖像。

範例



角色設定：性別不拘，設定的對象需要寫出來



動漫的製作：

將作品畫出來，要表現動態的物件，像是手持的工具，運用免費軟體 EyeJack Creator，可以用一張照片與創造角色的造形圖片檔，加上一段用角色做成的動畫，編輯成為擴增實境 AR 的炙手角色。

妙筆生花

請在國立故宮博物院中找出一件古畫動漫作品，並回答下列問題。

1 古畫動漫的創作

現代人如何營造出古代服飾的模式？以及如何表現人物特徵？

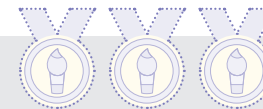
2 古人的生活風景

在古畫動漫作品中，可從哪些地方看出古人的生活樣貌？

3 比例空間 / 構圖平衡

為聚焦人物特徵，古人如何運用不同視點的景物，呈現於畫作畫面之中？

每完成一項問題，可獲得「人物繪畫達人認證章」一枚。



4-2 | 與國寶對話

與國寶對話的起點

導覽大廳採用直覺式科技介面，提供探索國立故宮博物院豐富多元的典藏文物及最新展覽訊息。長達 12m 的「文物互動導覽牆」，可瀏覽國立故宮博物院精選典藏文物，透過基本文物資料與數位資訊，包括圖像、影片、動畫、360° 環物模型、釋文…等，近距離欣賞文物細節，展開一場豐盛的探索饗宴！



國立故宮博物院
- 導覽大廳

圖片 - 【截圖自國立
故宮博物院官網】



美感（形式）原則

重點 整體形式中有意加強某一部分的視覺效果，使顯得特別突出而富於吸引力。重點的部分是整體形式中居於支配地位的「主體」。

動態 傳達動感與變遷的效果，它是視線流轉的路徑。視線常受線條引導、伸展而產生移動感。動態包含：「連續性的移動」、「描繪性的動態」、及「受誘導的視覺動態」。

虛擬實境走入故宮

透過 VR 的虛擬實境，體驗故宮的一天

可從線上參觀國立故宮博物院院區及院內常設展覽，觀看或聆聽精選藏品的深入介紹，或是選擇精選導覽路線，快速瀏覽不同主題的重點展件。



挑戰任務 1 虛擬博物館 / 數位博物館

請上網查詢，何謂虛擬博物館 (Virtual Museum) 或數位博物館 (Digital Museum)，分享自己的發現與見解。

720° VR
走進故宮



挑戰任務 2 虛擬實境

請上網查詢，何謂虛擬實境 (Virtual Reality，縮寫 VR)，分享自己的發現與見解。

線上故宮
NPM
ONLINE



挑戰任務 3 線上策展

請登入國立故宮博物院 - 「故宮文物線上策展」，依據線上策展八大步驟，完成自己的主題策展。

故宮文物
線上策展



沉浸式劇場的山水歷險

以國立故宮博物院院藏〈富春山居圖〉為核心策畫的「富春印象」沉浸式劇場，打造出奇幻的科技山水，藉此喚起對數位人文世界好奇心，展覽運用「融物於景」的場景藝術展示，推出三大場景藝術：「國寶娃娃」、「幻象古水族」、「魔幻山水」，在展覽入口以宋徽宗〈詩帖〉中的「舞蝶香徑」意象出發，透過動態投影營造舞蝶光影情境，互動廊道展區分為「寰宇遊歷」、「幻象古水族」、「富春印象」、「造夢星球」四大展區，探索故宮動漫、數位典藏、新媒體、明日博物館，一同感受魔幻山水歷險之旅。



挑戰任務 4

沉浸式劇場

請上網查詢，何謂沉浸式劇場 (Immersive Theatre) 和互動式劇場 (Interactive Theatre)，分享你的發現與見解。

故宮魔幻山水歷險－
展覽概述



每完成一項挑戰任務可獲得「國寶達人認證章」一枚。



自我檢視

- 1 經由「古畫動漫」活動，我發現古畫人物在形式、比例、動態及特徵上所代表的意義與象徵性。
 非常同意 同意 普通 不同意 非常不同意
- 2 經由「古畫動漫」活動，我發現國立故宮博物院有許多值得探索的人物畫，並對他們背後的故事產生好奇與興趣。
 非常同意 同意 普通 不同意 非常不同意
- 3 經由「古畫動漫」的探索活動，我學習到如何觀看古畫人物的豐富特徵及生活特色表現。
 非常同意 同意 普通 不同意 非常不同意
- 4 經由「古畫動漫」的創作探索，我還發現哪些有趣的人、事、物？
.....
- 5 經由「與國寶對話」的互動體驗任務，能更清楚觀察古物的形制與紋飾。
 非常同意 同意 普通 不同意 非常不同意
- 6 經由「與國寶對話」的虛擬實境任務，能從國立故宮博物院官網搜尋到更多有趣的國寶故事。
 非常同意 同意 普通 不同意 非常不同意
- 7 經由「與國寶對話」的線上策展任務，我學習到相關規劃展覽的步驟及策展所需的專業知能。
 非常同意 同意 普通 不同意 非常不同意

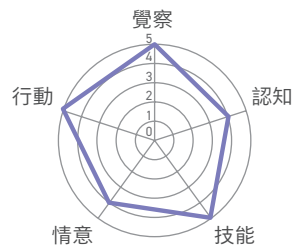
5 藝遊故宮

學習目標

- 理解文物的寓意，以設計思考方式為文物注入新生命。
- 培養團隊合作與溝通能力，並以藝術實踐文化創意。
- 運用移動視點構圖，以小組共同展現故宮周遭景致。

實踐

- 設計思考、合作學習、溝通分享



藉由國立故宮博物院文物探索，啟動你的創意之腦，讓文物注入新生命；透過走訪國立故宮博物院，擷取眼中的一方景致，共同記錄下國立故宮博物院的山水光影。



線條

色彩

形狀 & 形體

空間

5-1 | 故宮文創商品—當國寶遇上設計

當國寶遇上設計

國立故宮博物院為積極推動文化創意產業，也讓人們更親近國立故宮博物院的文物寶物，近年來持續舉辦國寶衍生商品設計競賽。為了能讓更多人了解國立故宮博物院的文物，並結合創意發想，鼓勵更多的優秀設計作品，競賽以國立故宮博物院「Open Data 專區」以資料開放平臺之精選文物為發想基礎，鼓勵國內外設計人才投稿參與，藉由彼此激盪，讓國立故宮博物院的典藏文物從傳統中創新，結合藝術與生活。

開啟創意連結

以國立故宮博物院「Open Data 專區」中提供的文物圖像素材。從中找到與生活中有趣的創意連結，並運用創意思考五步驟，讓國寶文物與設計激盪出創意火花。



故宮
Open Data 專區

藝術小百科

設計思考：

設計思考或設計思維 (Design Thinking) 是一個以人為本的解決問題方法論，透過從人的需求出發，為各種議題尋求創新解決方案，並創造更多的可能性。「設計思考」總共有 5 個步驟，分別是同理 (Empathize) → 定義 (Define) → 發想 (Ideate) → 原型 (Prototype) → 測試 (Test)，透過這 5 個步驟的設計流程，不斷的反覆測試與回頭修改後，我們將可以更有效率的設計出更貼近使用者需求的產品。



作品名稱：黃玉鴨 | 年份：宋至元 |
媒材：玉器 | 尺寸：8.5×2.8×4.5 (cm)
圖片 - 【來源為「國立故宮博物院」】

反覆

比例

變化

故宮潮文物

請以一件國立故宮博物院的文物作創意商品發想，並重新詮釋或賦予新的意義。

跟著設計思考五步驟進行創意發想：



* 圖片 - 【來源為「國立故宮博物院」】
作品名稱：霽青描金游魚轉心瓶 | 年份：清 乾隆 | 媒材：玉器 | 尺寸：高 23.5cm · 深 19.8cm · 口徑 5.3cm · 足徑 8.4cm

請選擇一件國立故宮博物院文物（貼上或畫出圖片），註明文物年代名稱，畫下「我的『潮文物』」設計圖，並說明創作理念。

故宮文物：

我的「潮文物」：

創作理念：

範例

清 乾隆 霽青描金游魚轉心瓶便利貼

- 1 同理思考：**給予觀者跑馬燈般圖案變化的趣味。
- 2 尋求定義：**內層圖案的變化。
- 3 創意發想：**將轉心瓶內可轉動的瓶身畫面作為不同底紋的便利紙，撕取後每張便條圖面的轉換傳達此件文物的趣味性，可用於留言記事使用。
- 4 原型設計：**以卡紙及紙張實際製作出概念原型。
- 5 模擬測試：**選擇紙張材質印製成品。



5-2 | 山光水影畫故宮

故宮的山光水影

以「散點透視法」觀察描繪國立故宮博物院周遭景致。

近景－仰視

中景－平視

遠景－俯視

可先透過拍照及速寫方式紀錄風景，回到學校小組再共同討論作品展現的方式，完成水墨作品。最後進行小組作品分享。

美感詞彙

墨色 指以水調節墨多層次的濃、淡、乾、溼之墨韻變化。

散點透視法 畫面中以仰視、平視、俯視等不同的視點描繪畫中景物，打破以一個視點觀察景物的侷限。



近景



中景



遠景

← 向左延伸

向右延伸 →

線條
色彩
空間



46

自我檢視

- 1 經由設計思考的練習，我能運用創意巧思帶入生活，並從中獲得樂趣。
 非常同意 同意 普通 不同意 非常不同意
- 2 我在「故宮文創商品－當國寶遇上設計」的設計歷程，有何發現與收穫？
.....
- 3 經由「山光水影畫故宮」創作活動，我學習到如何透過團隊分工，以水墨媒材展現中國山水散點透視法的構圖趣味。
 非常同意 同意 普通 不同意 非常不同意
- 4 經由「山光水影畫故宮」創作活動，我能將五感體驗融入作品。
 非常同意 同意 普通 不同意 非常不同意
- 5 透過課程活動，我能更進一步思考美感在歷史文化脈絡下所展現的意義為何？我們要如何善用這些資源去建構與創造更好的生活？
.....

散點透視法觀察練習

均衡
比例
變化

47

國家圖書館出版品預行編目(CIP)資料

素養導向美感學習活動設計與實施參考指引

12-30/ 洪詠善, 丘永福, 曾建銘, 黃祺惠, 呂瑋妮, 高嘉宏, 黃美斯, 林宏維, 林杏蓉, 吳愷翎, 邱敏芳, 林昕曄, 潘玟萱, 林文雄, 黃國哲, 方美霞, 賴佩莉, 高音璞, 郭宗德, 邱鈺鈞, 廖健茗, 劉美玲, 黃于瑒, 李家華, 林美宏, 陳育淳, 張釋月作. -- 初版. -- 新北市: 國家教育研究院, 民 111.12

19 冊; 20x20 公分. -- (亞太地區美感教育研究室系列叢書; 9-2) (十二年國民基本教育課程綱要)

ISBN 978-626-345-107-0 (全套: 平裝)

1.CST: 美育教學 2.CST: 教學活動設計 3.CST: 中小學教育
523.37 111021542

亞太地區美感教育研究室系列叢書 09-2

[十二年國民基本教育課程綱要]

素養導向美感學習活動設計與實施參考指引 17

Old is New 全球化的博物館

國立故宮博物院－國中學生篇

發行人 | 林崇熙

指導單位 | 教育部

主編 | 洪詠善、丘永福

作者 | 邱敏芳、林昕曄、潘玟萱

編輯小組 | 洪詠善、丘永福、曾建銘、黃祺惠、呂瑋妮

設計審核 | 策略溝通辦公室

美術設計 | 走向設計 吳怡葶、游語蕎

出版機關 | 國家教育研究院

地址 | 237201 新北市三峽區三樹路 2 號

電話 | (02)7740-7890

傳真 | (02)7740-7064

網址 | 國家教育研究院 <https://www.naer.edu.tw/>
亞太地區美感教育研究室 <https://aew.moe.edu.tw/project/apoae#/>

印刷 | 秀威資訊科技股份有限公司

展售處 | 國家書店松江門市

地址：104472 臺北市中山區松江路 209 號 1 樓

電話：(02)2518-0207

網址：<https://www.govbooks.com.tw>

五南文化廣場

地址：400002 臺中市西區中山路 6 號

電話：(04)2226-0330

網址：<https://www.wunanbooks.com.tw>

出版日期 | 111 年 12 月初版一刷

本書同時登載於 | 網址：https://teric.naer.edu.tw/wSite/mp?mp=teric_b

網址：<https://aew.moe.edu.tw/project/apoae#/>

G P N | 1011102357

I S B N | 9786263451070

本書著作財產權為國家教育研究院所有，若使用本書內容，須徵求本院同意或書面授權。

邱敏芳



臺北市立實踐國民中學教師

教育部中央輔導團諮詢教師、執行整合型視覺形式美感教育計畫、亞太地區美感研究室美感素養試題開發、教育部美感教育主題講座講師及榮獲教育部藝術教育貢獻獎。

林昕曄



臺北市立古亭國民中學教師

參與校園美感角落課程、駐校藝術家計畫、科技藝術融入社區改造計畫、學學文創暑期工作坊營隊、榮獲教育部第六屆藝術教育貢獻獎績優學校。

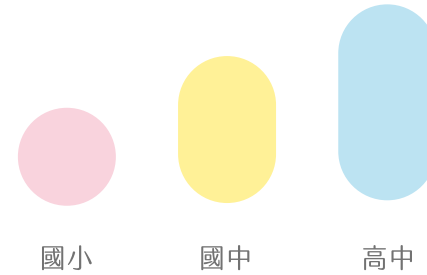
潘玟萱



桃園市立南崁國民中學教師

執行整合型視覺形式美感教育實驗計畫、教育部美感與設計課程創新計畫、規劃地方輔導團藝術領域計畫執行、藝術深耕__美感教育校長參訪規劃執行、藝起來尋美__場館體驗計畫執行、教育部美感計畫宣導講師等。

各教育階段分類



藝文/科技場館與社區生活空間分類



亞太地區美感教育研究室
系列叢書09-2

國中

故宮

Old is New
全球化的博物館

17

國家教育研究院

國家教育研究院

National Academy for Educational Research

ISBN 978-626-3451-07-0



9 786263 451070

GPN 1011102357