

國立教育研究院籌備處
第 105 期國小主任儲訓班專題研究

花蓮縣小型國民小學面臨學生數減少
的困境及因應策略

指導教授：洪若烈 教授

組 員：林淑照 張淑娟 馮筱芬

李鳳嬌 翁筱誼 巫俊延

花蓮縣小型國民小學面臨學生數減少的困境及因應策略

壹、緒論

一、研究動機

~一則新聞的啓示~

95年9月8日更生日報刊載：“創校50年，花蓮縣富南國小首度無新生，原本今年一年級新生有兩人，家長認為同學太少，學習環境會受影響，轉入鄰近學校，村民憂心學校自然淘汰。”

目前全國許多國民小學面臨學生人數減少的困境，並導致學校減班及教師超額的問題產生。根據2006年教育部的統計調查數據指出，全國共有535所國中小學人數在百人以下，在各縣市裡，百人以下小型學校數量最多的前三名，分別是南投縣、嘉義縣以及花蓮縣，這些地區的學校面臨減班危機最為嚴重。（鐘巧如，2006）

2004年監察院完成一份「教育部所屬預算分配結構之檢討」報告書，建議教育部應行文建議各縣市政府，裁併百人以下的小型學校，以節省這些小學預估每年高達51億元的人事費。甚至行政院主計處為了鼓勵各縣市政府廢併校，還在中央對各縣市教育設施補助經費中，列入裁併校補助項目。監察院的報告、教育部的建議以及主計處的補助誘因，為裁併背書，也成為地方政府最佳「令箭」。部分縣市因而風風火火地規劃、不遺餘力地進行小校裁併。（林孟儀，2006）

學校是社區的「文化中心」，社區是學校的「資源教室」，學校如被撤併，社區將因此失去學校，而缺乏可以凝聚住民的場所，無法做知識的交流與傳遞；學校亦將因為無社區的依附，無法推動資源整合和終身學習的概念。兩者的關係面臨解構，將衝擊社區整合和文化傳承的使命。（許明珠，2006）這一場國教沙漠化的無形風暴，是否將衝擊台灣社會，風化台灣未來的競爭力？而裁併校對象大多數是偏遠地區、處於家庭與經濟雙弱勢的學童，裁併校會不會讓偏遠學童再次陷入第三重弱勢？這些問題值得我們深思。

國民教育為義務教育之一環，且小校是地方文化的精神支柱，裁併廢校可能導致地方文化蕩然無存，人口流失更快，面臨如此不利的環境下，如何採取有效措施因應衝擊，提升學校競爭力，以避免裁撤併校命運，進而能開創藍海市場使學校風華再現，成為學校經營中一項刻不容緩的課題。因此本研究希望探究花蓮縣小型學校學生人數減少的困境現況及學校的因應策略，提供其他面臨學生人數減少威脅之學校為參考。

二、研究目的

基於上述之研究背景與動機，本研究提出下列研究目的：

- (一) 了解目前花蓮縣小型學校學生人數減少的因素。
- (二) 探討學校面對學生人數減少問題所採取之因應策略。
- (三) 綜合本研究的結論，提出未來學校因應學生人數減少問題之建議。

三、研究問題

- (一) 花蓮縣小型學校學生人數減少之原因為何？
- (二) 花蓮縣小型學校對學生人數減少問題之因應策略為何？
- (三) 花蓮縣小型學校存在價值為何？

四、名詞解釋

- (一) 花蓮縣小型國民小學：係指位於花蓮縣班級數在六班以下或學生總人數在一百人以下的學校，目前花蓮縣全縣有 104 所學校，小型國民小學計有 53 所。
- (二) 學生人數：指學校普通班一至六年級之在籍學生人數。

貳、文獻探討

一、花蓮縣地理環境與人文特色

花蓮縣土地狹歟且多山地，自然環境變化很多，發展條件與西部縣市明顯不同。花蓮縣全縣共分為一市二鎮十鄉等十三個行政轄區，總面積 4,628.57 平方公里，約佔全省八分之一，面積居全省各縣市之冠。全縣人口總人口數在 2006 年 12 月統計約有 345,303 人，過去人口外流嚴重，近年來人口呈現小幅回升跡象，在 34 萬多人口中，男性有 180,042 人，女性有 165,261 人，原住民人口數約為全花蓮縣人口的四分之三，全境共有泰雅族、布農族、阿美族、平埔族和漢族，以阿美族分佈最廣。

根據內政部 2006 年底原住民戶口統計資料顯示，花蓮縣原住民人口居台灣之冠，而其族群種類亦多，因此族群的多樣性成為花蓮地區在人文發展上的特色，原住民文化的認識、保留及傳承成為教育發展的首要方向之一。

花蓮縣教育局長林信峰局長指出，花蓮縣國民小約有七成八的學校屬於小班小校，小班小校會造成城鄉、族群差異度大，各校之間相互支援困難（林秀吟，2003）。由此可知，在這些偏遠地區，學校的存在占有很重要的角色，學校是社區的「文化中心」，社區是學校的「資源教室」，學校如被撤併，社區將因此失去學校，而缺乏可以凝聚住民的場所，無法做知識的交流與傳遞；學校亦將因為無社區的依附，無法推動資源整合和終身學習的概念。兩者的關係面臨解構，將衝擊社區整合和文化傳承的使命。

二、花蓮縣國民小學學生人數現況

教育的主體是學生，學生是學校服務的對象，學生人數的變化，左右了教育經費與教育政策。由（圖 1）可以瞭解花蓮縣國民小學近十年來學生人數的變化趨勢，從圖中我們發現到，從 86 學年度起學生人數持續的上升，至 90 學年度，學生人數到達最高

峰；但是，從 91 學年度至 95 學年度間，學生人數卻呈現下降的趨勢，學生人數由 91 學年度的 28,388 人降為 95 學年度的 26,259 人，下降百分率約為 7.3%，學生人數的減少，使得部分百人以下的小型學校面臨辦學的危機。

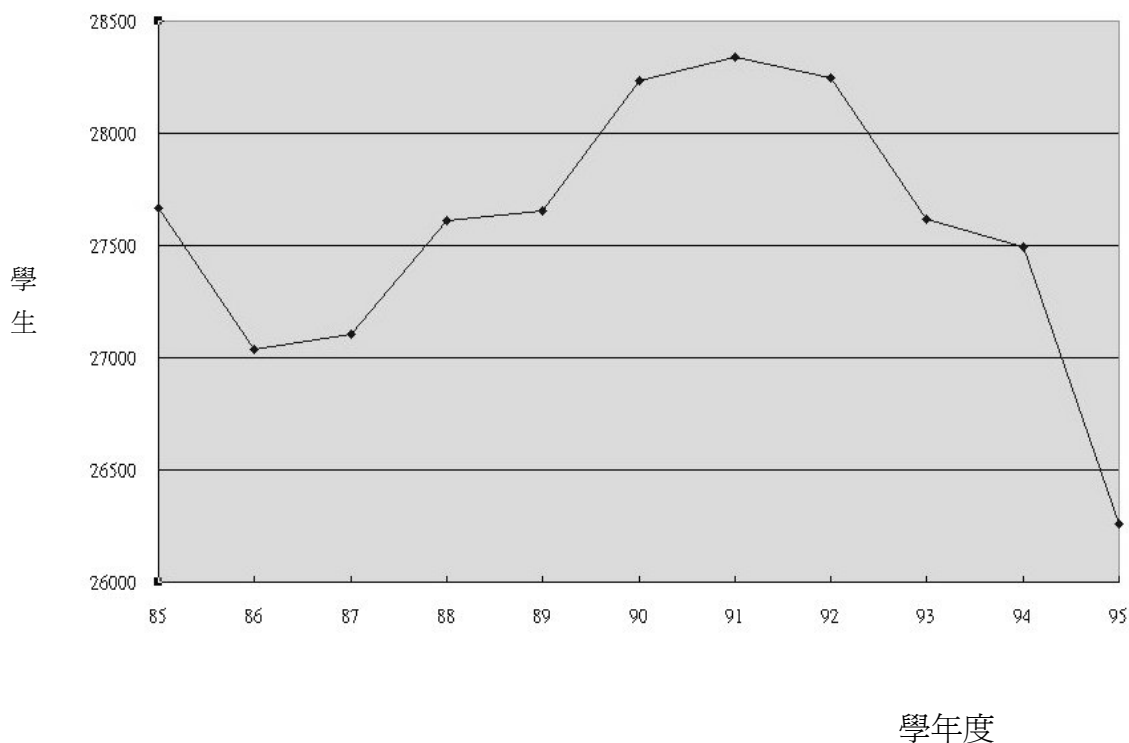


圖 1 花蓮縣國民小學 85-95 學年度學生數變化圖

資料來源：教育部統計處

三、人口少子化現象

近年來台灣生育力每年屢創新低，從 2000 年平均每位婦女生育 1.68 人，一路下降到 2004 年的 1.18 人，這四年間，台灣新生嬰兒減少了近 30%（天下雜誌，2005）。據行政院經建會「中華民國臺灣 95 至 140 年人口推計」資料顯示，未來 10 年進入國小、國中及大學入學的人數將分別減少 21%、23%、7%；預估 50 年後，各階段人數將面臨減少二分之一的情況（見表 1）。

依據國民教育法第二條之規定：「凡六歲至十五歲之國民，應接受國民教育」，因此人口少子化現象對國民教育的影響極為廣泛而重要，尤其以國民小學部分是最早受到影響的階段。未來學齡人口下降以成為未來發展的必然趨勢，而學生數減少的情況下，將導致學校經營困難，面臨減班甚至併校裁撤的命運。

表 1 臺灣地區未來學齡人口（中推計）

年別	0-5 歲 幼童人口		學齡人口 (萬人)			學齡人口 占總人口 (%)		
	人數 (萬人)	占總 人口 (%)	6-11 歲	12-17 歲	18-21 歲	6-11 歲	12-17 歲	18-21 歲
95 年	135	5.9	182	192	128	8.0	8.5	5.6
105 年	113	4.9	120	153	123	5.2	6.6	5.3
115 年	96	4.2	106	116	80	4.6	5.0	3.5
140 年	54	2.9	59	67	51	3.2	3.6	2.8

資料來源：經建會人力規劃處（2006）。中華民國臺灣 95 至 140 年人口推計（第 17 頁）。
臺北市：行政院經濟建設委員會。

四、相關研究文獻

潘道仁（2004）指出，面臨少子化時代，學校經營將面臨城鄉差距逐漸擴大、影響親師生間的溝通品質、政治力干擾教育正常運作及學校經營品質受到影響等困境。可採用的經營策略有：發展精緻重點教育、爭取各項教學資源、作好人力資源管理、做好知識管理、暢通親師生彼此溝通管道。莫藜藜、賴佩玲（2004）亦指出，面對就學人口的減少，學校的經營與內容應精緻化與多樣化，要更重視兒童的個別發展。

鄭毓霖（2005）指出，在日本，「少子化」這個名詞是一九九〇年由官方所提出。少子化現象對教育的影響包括生活教育、學校的教育活動、公平競爭的心態式微、學校需調整學生學習的教育環境、升學競爭壓力紓緩等方面。而少子化與整體教育改革之關聯包含有：推動適性教育和整備教育環境、追求良好人格價值觀、教育應朝生涯學習體系規劃、培育生存在現代社會需要的基本能力、重視參與大自然活動及維護安全的學習環境、減輕教育費用的經濟負擔。

錢幼蘭（2006）的研究中指出，社會存在一些現象，對班級數的多少造成衝擊：

- (一) 家長一元化的思考模式，「高升學率」等同「明星學校」，家長趨之若鶩。
- (二) 一所新成立的學校，因有優美及現代化設備，有一定程度吸納「喜新厭舊」家長。
- (三) 舊社區人口結構老化，學齡人口日趨消滅，形成減班。
- (四) 都市重劃，交通狀況改變，致使學區生態變化，影響學生人數。
- (五) 市區學校過於集中，位置相近，學區重疊，家長具有較大選擇機會，致使弱勢學校產生明顯衰退。
- (六) 校園文化、校長領導、教師專業……等其他因素。

徐藝華（2006）也指出，面對衝擊，學校應有的作為有：發展成特色學校，扭轉情勢，免於走入歷史，規劃完善的配套措施，確保教職員工及學生權益、校區資源再利用，

延續休閒文化教育功能。

徐明珠（2006）指出，受到少子化的衝擊，因生源不足的問題，對教育將產生的影響包括：（1）學校減班，造成空間閒置。（2）師資人力過剩。（3）學校招生不足。（4）學校與社區關係面臨解構。（5）學齡人口異質化。（6）產生貧富差距擴大的現象。（7）教育經費短少的隱憂。

小結：

少子化的現象對當今國民教育帶來史無前有的危機，綜合上述學者的研究，教育現場人員在因應此問題時，可以朝下列策略去思考：提高生育率、鼓勵小班小校制度、提升師資的品質、校舍空間重新規劃、高等教育必須轉型、進修教育應更人性化、加強外籍子女教育。

參、研究方法

本研究之主要目的，旨在探討花蓮縣小型國民小學面臨學生數減少的困境及因應策略，為達到研究目的，研究者採取質性研究法，選取花蓮縣國小儲備主任為主要對象，以半結構問卷進行訪談，以綜合分析花蓮縣小型國民小學面臨學生數減少的困境及因應策略。

一、研究方法的選擇

（一）質性研究（qualitative research）

質性研究是為描述性（descriptive）資料之研究。其描述的內容包括人們說的話、寫的字與可觀察到的行為。質性研究不在操弄變項、或驗證假設、回答問題，而是從研究對象本身的架構來探討問題在情境脈絡中的複雜性。故在進行質性研究時，研究者主要係從現象學（Phenomenological）之觀點做為理論的概念架構，在研究過程中特別注重人類行為的主觀意義、當事者的內在觀點、自然情境的脈絡、以及人們解釋經驗的過程。（引自郭明德，民 87）

本研究之主要目的，旨在探討花蓮縣小型國民小學面臨學生數減少的困境及因應策略，為達到研究目的，故採用質性研究的方式。

（二）訪談法（interview）

訪談的目的是要去發現存在於其他人心中經驗、意見、感受和知識等訊息，以提供研究直接引述之資料（李奉儒，吳芝儀譯，民 84）。Miller and Crabtree（1992）指出質性研究的資料蒐集方式，主要可經由觀察、錄製及訪談三種方式取得。Malhotra（1993）認為訪談法是由面談者使用非結構性、直接的方式與受訪者接觸，是一種單獨的、個人的互動方式，用來發覺受訪者基本的動機、信念、態度等（引自郭明德，民 87）。在訪談的過程中，訪談者可以鼓勵受訪者在一個沒有限制的環境裡，針對訪談主題儘可能談論自己的意見，進一步蒐集到更深入更廣的資料。

教育研究為了要蒐集所需的資料，常需要借重各種工具，本研究之主要目的，旨

在探討花蓮縣小型國民小學面臨學生數減少的困境及因應策略，根據研究的性質和目的，決定採取訪談法為收集資料的方法。

二、研究對象

黃瑞琴(民 83)指出研究者在選擇研究場所或研究對象時，可以依照研究者的興趣、場所的可見度、場所的可接近性、研究的意義等因素進行研究對象的選取。質的研究者感興趣的研究問題，常是醞釀於研究者個人過去或目前生活中的偶發事件或機會。

(一) 背景分析

花蓮縣位於天然環境優美的台灣東部海岸，由於地形的阻隔，加上工作機會少，人口外流嚴重，小班小校的偏遠學校比率高，然而在這些偏遠地區，學校的存在占有很重要的角色，學校是社區的「文化中心」，社區是學校的「資源教室」，學校如被撤併，社區將因此失去學校，而缺乏可以凝聚住民的場所，無法做知識的交流與傳遞；學校亦將因為無社區的依附，無法推動資源整合和終身學習的概念。兩者的關係面臨解構，將衝擊社區整合和文化傳承的使命。雖然縣長謝深山表示任內對於偏遠地區學校絕不會裁撤及併校行爲，但是以富里鄉富南國小的情形，將會走入「自然淘汰」的命運，引起村民與家長的憂心。因此本研究希望探究花蓮縣小型學校學生人數減少的困境現況及學校的因應策略，作為其他小型學校參考。

(二) 訪談對象

本研究採用立意取樣(probability sampling)，立意取樣之邏輯與效力，在於選擇資訊豐富之個案(information-rich cases)做深度的研究，而資訊豐富之個案為含有大量對研究目的至關重要問題的資訊(李奉儒，吳芝儀譯，民 84)。故研究者以第 105 期主任儲訓班居住在花蓮縣的學員為研究對象，受訪學員資料如下表 2。

表 2 受訪對象資料

居住鄉鎮	壽豐鄉	富里鄉	玉里鎮	瑞穗鄉	瑞穗鄉	卓溪鄉	秀林鄉	鳳林鎮	鳳林鎮	萬榮鄉	豐濱鄉
學校代號	S1	S2	S3	S4	S5	S6	S7	S8	S9	S10	S11

三、研究資料的蒐集策略

本研究主要希望探究花蓮縣小型學校學生人數減少的困境現況及學校的因應策略。爲了要讓受訪者有較大的彈性表達更多的意見與想法，而且使研究者在訪談時有明確的範圍與目標，故採取半結構式的訪談方式。亦即根據主要議題先擬定訪談綱要，再根據受訪者的回答，逐一進行。但有時爲了要更深入的澄清受訪者的想法，訪談的問題或是順序並不在所擬定的訪談大綱的限制內。

四、研究實施程序

本研究之設計及實施步驟，如圖 2 所示。

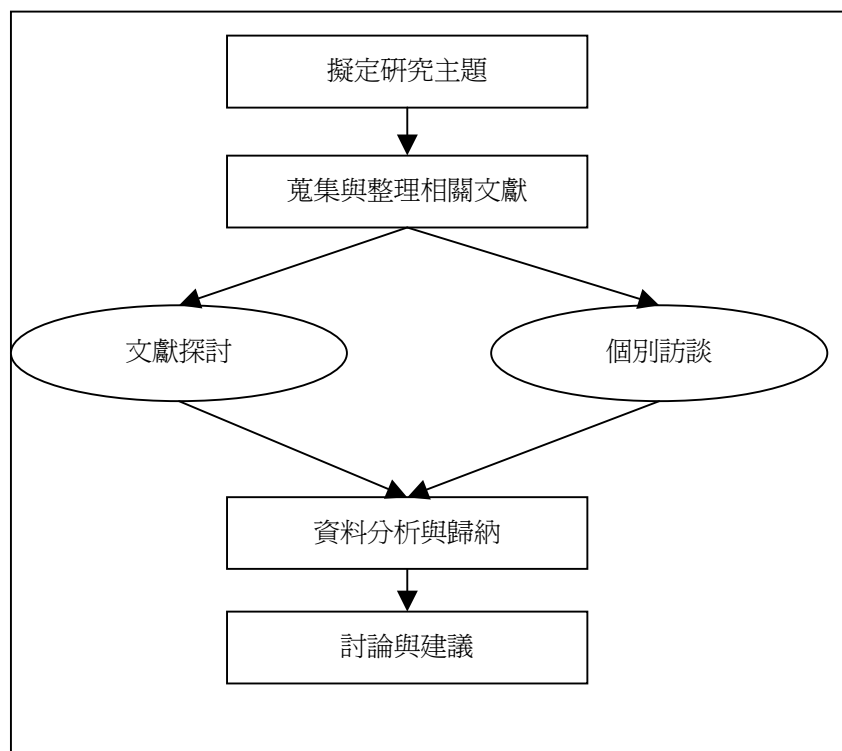


圖 2 研究之實施步驟

五、資料蒐集與分析

質的研究之資料分析，其意義涉及資料分析的時間、發現主題和概念、以及理論化的過程。（黃瑞琴，民 90）訪談結束後，隨即進行資料的分析工作。

研究者對於訪談資之處理與分析的方式，敘述如下：

(一) 將受訪學員編以代碼，並將訪談內容轉譯成文字逐字稿

首先將受訪學員編以代碼，以四位數字為代表，第一位數 S 代表學員，第二位數字表示學員編號。

受訪學生在接受訪談之後，研究者隨即將訪談錄音帶之內容轉譯成文字逐字稿。在研究進行中若引用訪談內容時，則依逐字稿之頁數及行號呈現，例如：S1 (1-1-5) 表示引用內容為編號 1 號之受訪學員，其轉譯之逐字稿第一頁中第一行到第五行。

(二) 訪談資料分析

本研究將訪談所得的資料從錄音帶中整理成逐字稿，根據逐字稿的內容及訪談之紀錄，並參考 Taylor & Bogdan (1984；引自黃瑞琴，民 90) 所建議檢視和分析資料的

準則：(1) 重複閱讀以蒐集的資料，並請一位研究所同學也閱讀資料，並提供讀後感想、解釋、和資料蒐集的建議，藉以減少探究者本身的偏見。(2) 追蹤著主題、預感、解釋和概念：研究者在進行，以訪談日誌記下主題和解釋。(3) 尋找資料中呈現的主題。(4) 建構分類的架構。(5) 發展概念和理論主張。(6) 閱讀文獻。進行資料的分解、檢視、比較和概念化，然後依據研究目的，彙整歸納資料至相關研究的主題與概念中，並逐題分析，歸納學生所回答的答案，並運用百分比統計，針對內容和各類別做解釋，進行資料的探討，最後呈現研究結果。

肆、研究結果與分析

本研究旨在探究花蓮縣小型學校學生人數減少的困境現況及學校的因應策略，其研究結果與分析之內容包括：一、各校學生數減少的因素分析；二、探討學校對學生人數減少問題之因應策略，三、則呈現受訪者對小型學校存廢的觀點。

一、小型學校學生人數減少因素分析

花蓮縣土地狹歟且多山地，自然環境變化很多，發展條件與西部縣市明顯不同。隨著人口結構的改變，花蓮縣小型學校人數減少之因素，經過研究者深入訪談後，得到的研究結果如表 3。

表 3 小校學生人數減少之因素

因素 學校	少子化	人口外流	家長至外地工作	學區鄰近學 校競爭	其它因素
S1		◎			◎
S2	◎	◎			
S3	◎	◎			
S4	◎	◎			
S5	◎		◎		
S6	◎	◎		◎	
S7	◎	◎			
S8	◎	◎			
S9	◎	◎			◎
S10		◎			
S11	◎	◎			

由表 3 可以發現，少子化及人口外流因素二項是大部分學校學生人數減少的主要因素，而另外有家長至外地工作、學區鄰近學校競爭等因素。

二、小型學校學生人數減少之因應策略

學生人數減少的現象，對於學校來說是危機，當然也是轉機，我國學校教育至今，雖未必進行有如日本般大規模之整併工程，然而面對少子化、高齡化等的新課題，未嘗不是提供既有學校架構一個轉型的機會（林雍智，2006）。

表 4 小型學校學生人數減少之因應策略

學校	因應策略	發展學校特色	社區	家長	其他
S11		1. 發展閱讀、環境教育、校本課程尋求家長支持	1. 召開部落會議，陳書教育局、教育部表達反對併校之心聲	1. 利用家長，教育家長建立民族信心 2. 鼓勵在都市無法全面照顧孩子的家長，將孩子帶回鄉下	1. 原住民教育法第八條規定：各級政府得視需要，寬列原住民地區學校員額編制，並徵得學區居民同意，得合併設立學校或實施合併教學依據此法部落表達反對併校之心聲
S9		1. 推廣閱讀、發展羽球隊及網球隊形成學校特色		1. 利用家長會讓家長了解學校，宣傳學校在做的事 2. 組義工團凝聚家長向心力	
S5		1. 發展閱讀		1. 適時鼓勵有責任心的家長多生育	
S6		1. 布農歌舞(合唱團)、樂樂棒球、實施在地課程	1. 積極參與社區事務，例如社區發展協會，建立夥伴關係 2. 善用社區資源	1. 召開家長大會、班親會、舉辦親職教育、家庭訪問、成立義工家長等參與教學活動	1. 積極宣導學校對學生基本能力的重視及各項提升方案
S4		1. 英語教學 2. 游泳教學		1. 利用班親會說明游泳師資的需求並以尋求解決	1. 課後扶助攜手計畫 2. 加入教育優先區計畫

因應策略 學校	發展學校特色	社區	家長	其他
			2. 向家長說明加強課業輔導提升學生基本能力	
S10	1. 發展閱讀 2. 品格教育	1. 出席參加、協調部落意見領袖	1. 透過親職教育、班親會宣導	
S7	1. 設計五育均衡之特色 2. 重鄉土文化 3. 培養學生特殊技能 4. 課程設計，認識自己的文化，傳承部落文化 5. 組織籃球隊、訓射箭與編織社團		1. 利用班親會或家長會宣導學校之校務 2. 親職教育宣導	1. 教師之努力，讓升上國中的小朋友表現優異，遂讓社區家長肯定
S8	1. 重視閱讀、寫作、客家文化			
S1	1. 環境教育 2. 發展無毒農業實驗農場		1. 親師多溝通，善用家長會	
S3	1. 發展學童體適能與拔河	1. 發展十三灣劇場 2. 開設現代私塾，提供電腦網路學習	1. 利用親職教育與專題演講教育家長	1. 舉辦活動(烤肉、摸彩)與家長溝通 2. 利用豐年祭、里民大會、社區發展委員會宣導學校優點
S2	1. 發展雙語教學	1. 請衛生所的醫師專題演講，宣導衛生教育 2. 利用村民大會請村長宣導學校優點	1. 善用家庭訪視、親職教育、班親會對家長宣導學校理念	1. 提供課後、假日補救教學、課後托育

研究者針對「小型學校學生人數減少之因應策略」此議題進行研究，研究結果資料整理如（表 4），研究結果可大致分為發展學校特色、社區、學校及其他等面向討論。

- (一) 在發展學校特色方面：各校根據學校及社區的需求，以其優勢資源發展屬於學校本位及社區本位的特色，藉此展現辦學績效，吸引社區家長留在原學區就讀。發展特色的項目以推展閱讀教育比例最高，其次則為組織體育性及音樂性社團、雙語教學、環境教育課程及推展鄉土文化。
- (二) 在社區方面：各校以召開社區部落會議，凝聚社區學校共識為主，其次為利用社區資源，如結合衛生所、社區的劇場表演及私塾等，以改善小校設備資源不足問題，提升學生學習效果。
- (三) 在家長方面：各校以辦理親職教育、親師座談、班親會等方式的比率最高，學校利用親職教育講座方式，與家長進行溝通觀念，行銷學校並宣導辦學理念，讓家長知道學校及學生的情形。此外，有 2 所學校採取善用家長資源彌補學校人力不足問題，如籌組義工團及徵求有專長家長協助游泳教學等方式。
- (四) 在其他方面：許多學校以加強教學成效，提升學生基本學力的策略，讓家長不致擔心子女就讀小校會競爭力不足，因此學校採取加入教育優先區及攜手扶助計畫，為學生進行假日及課後補救教學。另外，有 1 所學校根據原住民教育法向政府表達希望保障居住在偏遠地區的原住民學生受教權。

小結：

綜合而言，各校在發展學校特色方面的努力較多，並能積極爭取社區及家長的共識，共同努力保存學校這個重要的社區文化中心。但歸納而言，在利用社區及家長資源以協助辦學方面，各學校的措施較少，是未來可努力的方向。

三、對小校存在價值的看法

花蓮縣小校是否具有存在價值，可先從這些小校的人口特質先來看。從文獻資料中我們已可看出花蓮縣有四分之三的人口是原住民，對一個國家來講，原住民的文化特色是不能忽視的，所以看待花蓮縣這些小校的存在價值必須先從學校的人口特質來看起，如表 5。

表 5 受訪學校原住民學生比例

學校	學生人數	原住民學生人數	原住民學生比例
S1 (溪口)	74	28	37.8%
S2 (吳江)	66	27	40.9%
S3 (高寮)	87	29	33.3%
S4 (瑞美)	116	23	19.8%
S5 (奇美)	38	32	84.2%
S6 (太平)	55	55	100%
S7 (崇德)	121	115	95.0%
S8 (北林)	39	1	2%

S9 (林榮)	55	12	21.8%
S10 (萬榮)	92	90	97.8%
S11 (港口)	40	40	100%

這次訪談的 11 所小校中有 5 所原住民學生比例超過 50%，其中有 4 所學校的比例更是超過 95%，可見花蓮縣的小校中佔有相當高比例的原住民學校。而原住民傳統社會結構在漢文化侵入之後，大多已失去對部落下一代教育的功用，相對的，學校在部落裡就具有文化傳承與創新的責任。

原住民地區的學校具有文化傳承的功能，且原住民教育法第八條也有規定「各級政府得視需要，寬列原住民地區學校員額編制，並徵得學區居民同意，得合併設立學校或實施合併教學。」所以原住民地區的小校裁併問題必須審慎思考；原住民地區的小校可與地方文化產業結合，利用部落資源，再創學校生機；整體社會對弱勢族群的受教權更應重視，不應以狹隘的成本觀念來看待原住民地區小校的廢除及合併。

除了以上原住民地區學校的特色之外，我們也針對受訪者對小校存在價值的看法做了如表 6 的整理。

表 6 對小校存在價值的看法

看法 學校	認為小校有存在價值	認為小校沒有存在價值
S11	<ol style="list-style-type: none"> 1. 小校存在可呈現更多元的文化 2. 小校更易發展學校特色，實現創造力教育 3. 小校更易個別化教學發揮孩子各種潛能 4. 對地方的文化傳承有深遠的意義 5. 小校經營的好可帶動地方文化、經濟、觀光多方面的發展 6. 小校廢除加速地方沒落，不該輕言廢除 7. 今日考慮的教育成本，來日必得花更多的成本彌補孩子未受得到的滿意的教育品質 	
S9	<ol style="list-style-type: none"> 1. 從經濟面看學校可帶動社區經濟脈動 2. 學校可帶動社區學習讀書風氣 3. 學生就近學習學習成效會較好 4. 學校可推動政府政策 	<ol style="list-style-type: none"> 1. 成本太高，不符合經濟效益
S5		<ol style="list-style-type: none"> 1. 學生互動少，學習成效差 2. 不符合經濟效益

看法 學校	認為小校有存在價值	認為小校沒有存在價值
S6	<ol style="list-style-type: none"> 1. 對社區而言，是教育活動及文化傳承的場所，也是部落精神象徵 2. 對偏遠地區來說，學生不用離家到較遠的學區就讀，可以方便就學 3. 在偏遠地區，學校通常是教育活動及文化傳承很重要的場所，也是部落精神象徵 	
S4	<ol style="list-style-type: none"> 1. 就近學區就讀，可解決通學交通問題 2. 學校的存在，是象徵當地的村莊仍被重視 	<ol style="list-style-type: none"> 1. 裁併小校可以節省政府的開銷，尤其是人事費及行政費
S10	<ol style="list-style-type: none"> 1. 具歷史不可抹滅地位的小學：保存如台東紅葉國小，棒球隊發源之地，有建立民族自信心，認同的功能 2. 首善中心：如鄉內行政中心小學應保存 3. 偏遠學校：山地、離島，保障學生其基本就學能力 	<ol style="list-style-type: none"> 1. 配套措施不足
S7	<ol style="list-style-type: none"> 1. 凝聚社區居民，廢校不利社區永續發展 2. 就學方便 3. 小校為社會教育中心 	
S8	<ol style="list-style-type: none"> 1. 以社區的觀點宜存 	<ol style="list-style-type: none"> 1. 以財政觀點宜廢 2. 以學生的學習效能宜廢
S1	<ol style="list-style-type: none"> 1. 學校是社區活動中心，可以讓社區的意識在學校形成 2. 社區營造的起點 3. 社區教育的場所 4. 政令宣導的執行者 5. 與外界溝通的橋樑 6. 社經地位不利地區，廢除對學生的學習不利 7. 投資教育將來可以減少監獄的投資 8. 小型學校是偏遠地區活力的來源，廢除將導致人口外流，社區萎縮沒落 	
S3	<ol style="list-style-type: none"> 1. 學校是社區精神堡壘，藝文活動中心 2. 小校存在得以解決師資過剩問題 3. 師資過剩情形惡化 	<ol style="list-style-type: none"> 1. 小校學生缺乏同儕互動機會，學習刺激和環境設施也有差距
S2	<ol style="list-style-type: none"> 1. 學校是社區文化的中心，精神寄託的所在 2. 不應單就功利觀點考量，應維護學生受教權 	

學校是學生學習的地方，小型學校的存廢，一直是當今教育的議題，研究者針對此議題對花蓮縣 11 位個案進行深入訪談，綜合表 5 及表 6 的整理，由研究結果發現大部分的受訪者都肯定小型學校存在的價值，其理由歸納如下：

- (一) 就文化傳承而言：花蓮地區的小校有相當的比例是屬於原住民學校，具有文化傳承的功能，不該輕易廢除。且原住民地區學校的合併廢除問題，也必須依原住民教育法執行之。
- (二) 就社區而言：小校為社區文化的中心，亦是社區精神寄託所在，偏遠地區的各项藝文、民俗活動常與學校緊密結合，而許多小校更兼具歷史意義、行政中心及觀光景點等特殊意涵，裁併這些學校將導致社區無法凝聚社區共識，導致社區經濟沒落及人口外流現象。
- (三) 就學生受教權而言：小校多位居於文化不利地區，如交通不便、經濟環境弱勢等。一旦廢除小校，將影響學生受教權，造成學生通學不便甚至導致輟學。
- (四) 就教學而言：花蓮縣小校學生數雖少，但其所在區域多屬原住民部落聚居之處，有利於發展學校特色，發揮因材施教教育理念及實施創新教學。

少數受訪者認為小校應該裁併，其所持有的理由認為：小校營運不符合經濟效益；小校學生的學習缺乏同儕互動刺激，導致學習成效不彰。

但原住民地區的教育不應以經濟效益成本來看，必須以多元文化的角度去看整體國家的發展；而同儕間的互動問題也無相關研究指出，一班要多少人的教學才能達到最好的學習成效，故小班的學生學習成效較不好也是缺乏研究理論支持。

伍、結論與建議

本研究旨在探討花蓮縣小型學校學生人數減少的困境現況，並從研究中找尋因應的策略，提供其他面臨學生人數減少威脅之學校為參考。

一、結論

由於社會型態及價值觀的轉變，少子化已成為不可避免的衝擊，反映在教育現場的問題就是學校學生人數減少，班級數降低，並導致教師超額及學校裁併等一連串連鎖反應，校務經營在未來將更為困難。學校在面臨要求經濟效益成本的呼聲中，如何積極因應，提升辦學績效，以獲取家長及社區的認同，成為刻不容緩的重要課題。

由研究結果中可發現，小校學生人數減少的主要因素在於人口少子化及社區經濟文化沒落所導致的人口外流。面臨學生來源不足的問題，學校無不利用各種策略積極以對，如根據社區及學校的優勢資源，針對社區及學校的需求發展出本位特色，以展現績效；在社區方面，利用社區部落會議，形成社區意識凝聚對學校的向心力；在家長方面則以親職教育座談、班親會等管道，向家長行銷辦學績效，並利用社區及家長的人力資源彌補學校人力之不足；其他方面，許多學校採取加強教學成效，提升學生基本學力的策略，加入教育優先區及攜手扶助計畫，為學生進行假日及課後補救教學。

歸納受訪者意見，發現大多數受訪者皆認為小校有其存在的價值，因為小校多位在原住民地區，具有文化傳承的功能；小校為社區文化的中心，裁併將導致社區無法凝聚社區共識，導致社區經濟沒落及人口外流現象；而小校多位居於文化不利地區，為維護這些學生的受教權，應保存小校，且學校可藉班級學生數降低之利，發展學校特色、實施創新教學並達到因材施教理想。

二、建議

運用有效策略以提昇學校競爭力，營造優質學校，去積極解決學生數減少的困境，是學校領導者及所有教育工作者應有的體認。針對學校如何因應學生人數減少問題，本組提出之建議如下：

- (一) 專業行政，創意領導：積極發展精緻化教育，形塑創意行政團隊。
- (二) 鼓勵小班小校制度：鼓勵小班小校制度，將國中、國小教師編制改以授課節數為計算基準，或可聘用兼任教師，亦可提高每班教師員額數，保障現有教師工作機會，提升教育品質，同時參考世界各國教師人力資源運用方法，調整我國教師人力之運用。
- (三) 發展學校特色、創新教學，提升學生的學習成就。
- (四) 研究結果發現，大部分小型學校存在對社區都具有價值與重要性，希望政府單位應該對這些小型學校進行輔導與改造，給予小型學校生存的機會。
- (五) 本研究礙於時間、人力、物力的限制，無法針對全縣性的學校進行研究。
- (六) 後續研究者可再針對花蓮縣小型學校原住民特色部份做深入的探討。
- (七) 本研究所提出的因應策略原住民文化傳承部份較薄弱，後續者可加強這部份。

參考文獻

- 天下雜誌（2005）。**少子海嘯—娃娃不見了**。第334期，p112。
- 吳芝儀、李奉儒譯（1995）。**質的評鑑與研究**。桂冠圖書公司。
- 林秀吟（2003）。東部地區國民教育現況、願景與行動策略。**教育研究月刊**。
- 林雍智（2006）。日本實施中小學校整併的情形對我國之啓示。**教育行政與評鑑學刊**。創刊號：p135-157。
- 林孟儀（2006）。**我的學校不見了上學好難**。台北：遠見雜誌。
- 徐藝華（2006）。與時間賽跑的學校 — 裁併學校的啓示。**師友**，466，1-6。
- 徐明珠（2006）。**少子化時代教育應有的對策與行動**。國政研究報告。

- 莫藜藜、賴佩玲（2004）。台灣社會少子化與外籍配偶子女的問題初探。**社區發展季刊**，**105**，55-65。
- 教育部（2004b）。**學齡人口減少對國民教育的影響即因應對策研討會實錄**，63。
- 郭明德（1998）。質化研究的探討及省思。**教育研究**，第六期，p153-173。高雄師範大學教育系。
- 黃瑞琴（2001）。**質的教育研究方法**。心理出版社。
- 潘道仁（2004）。少子化時代學校經營之探討。**師友**，**449**，40-42
- 鄭毓霖（2005）。少子化現象在教育上的因應之道 — 「日本經驗」。**台灣教育**，**630**，14-20。
<http://www.npf.org.tw/PUBLICATION/EC/095/EC-R-095-003.htm>。
- 錢幼蘭（2006）。探討台南市國民中學增減班趨勢與因應之道，**台灣教育**，**630**，31-33。
- 鐘巧如（2006）。少子化趨勢下台灣國民小學學校經營規模調整評估。學校行政。
- 行政院環保署環境資料庫網站。<http://edb.epa.gov.tw/>。
- 行政院主計處網站。<http://www.dgbas.gov.tw/mp.asp?mp=1>。
- 行政院經建會網站。<http://www.cepd.gov.tw/index.jsp>。
- 花蓮縣政府網站。<http://www.hl.gov.tw/>。
- 教育部統計處：<http://140.111.34.86/?open>。