



校園營造優質獎

美麗新校園

從心開始

評審的話

從心開始新校園

湯志民教授

龍門是一所新興的國中，平地躍起，曾經一段辛苦的籌建歷程，成校之後，就一直很耀眼。新的校舍，整體規劃，建築設施完善，造型新穎，動線流暢。首印眼簾的是設備精良的數位攝影棚，學生熟稔的自行操作，令人印象深刻。藝術化的校園情境，包括精緻的公共藝術、龍門藝廊，舒適且具美感的彩虹諮商室，還有駐校藝術家與學生共同彩繪代表學校願景的龍柱，更是校舍鎮山之寶。尤其是，校舍整體規劃設施完善，結合第三級古蹟「龍安坡黃宅濂讓居」，造型優雅，並與國北教大和附小結合，爭取教育部永續校園經費，改善原有水池，同時整合果樹區，運用廢棄課桌板做為果園名牌，使之成為具有特色的教材園區。還有，規劃舒適的休憩空間，成立社區媽媽教室，並設立學生安全檢測機制，讓校園安全因學生的檢測與整修，更為提升。這些親師生參與校園營造的動能，正是學校建築生命傳延之所在，在龍門會有很強烈的感受。悠遊園舍，你可欣賞此一從心開始新校園的親和動能。

全心出發

王意蘭 / 陳英杰 / 吳孟憲 / 金多齊 / 江海韻 / 宋佳靜
張雨霖 / 卜芳玫 / 鄭勝鴻 / 陳佳宏

團隊介紹

專業與熱情是本校團隊的最大特色。由領導績效著稱的王校長意蘭為首，帶領陳英杰、吳孟憲、金多齊、江海韻四位主任與宋佳靜、張雨霖、卜芳玫、鄭勝鴻、陳佳宏五位組長的行政團隊，結合本校李恆華老師為首的健康促進團隊以及家長會陳雲瑩、教師會蔡玫玲兩位會長、駐校藝術家林世雄先生等共同戮力合作成就了本次得獎的甜美果實。

得獎感言

日本建築大師安藤忠雄曾說過：「建築的一半依賴於思維；另一半則源自於存在與精神」。對龍門國中而言，「思維」就是當初以人性關懷及恢弘氣度擘畫校園建築的學校開創者們，「存在與精神」則是校園中活動的人們。這次龍門國中可以榮獲優質校園營造的肯定，憑藉的不僅只是優質的校園建築，更有賴於悠游於其中的全體教職員工生！我們感謝評審的賞識！我們更感謝龍門國中開創者戴雪卿校長等人的見識！最重要的是，在我們心中都有著把這份感恩及優質的期許，一直傳承下去的共識。讓更久更久以後的龍門家人也會像現在的我們，持續的經營美麗新校園—從「心」開始，全「心」出發。



摘要

本校歷經建校、創制、形塑特色的歷程，已是一所國內外團體指定參訪，具有人文、科技、自然、藝術、安全特色的標竿學校，為追求優質與卓越的校園環境，更以「美麗新校園，從『心』開始，全『心』出發」為優質校園營造方案的目標，由校長帶領行政人員、領域教師、家長，結合社區人士等，以安全無虞的校園環境、人文關懷的友善校園、永續發展的自然校園、優質數位的科技校園、宜古宜今的藝術校園、生活實踐的健康校園做為校園營造的，並以共同參與、專業創新、質量並重的原則成立工作團隊，爭取各方資源，並擬定具體策略，經過確實執行與成效評估後，建立檔案與評鑑回饋機制。其中永續性規劃、以人為本、整合資源、親師共同參與、軟體機能活化硬體設備、和諧友善氣氛的營造為本案最大特色及最值得借鏡的經驗。

關鍵詞 優質學校、校園營造、龍門國中

網址 [http:// www.lmjh.tp.edu.tw/](http://www.lmjh.tp.edu.tw/)



A Beautiful New School—Begin from "Heart" & Start from "Heart"

Longmen Junior High School

Yi-Lan Wang / Ying-Chien Chen / Meng-Xian Wu / Duo-Chyi Jin / Hai-Yun Ziang
Chia-Chung Sung / Yu-Lan Zhang / Fang-Mei Bu / Sheng-Hong Cheng / Jia-Hong Chen

Abstract

Going through the experiences of founding school, building up systems, and shaping features, Longmen has become a leading school with features of humanism, technology, nature, art, and safety, and is chosen by domestic and foreign groups to visit. In order to pursue highly-qualified and distinguished school environment, and to set the goal of "Beautiful new school—begin from heart, start from heart" for the construction project of school with high quality, Principal Wang led administrative staffs, teachers of different areas, parents, and people in the community, setting the objective of "safe school environment, humanistically-concerned friendly school, everlastingly-developing natural school, digital school with high quality, artistic school, and healthy school" for school construction, forming a team by the principle of joint participation, professional innovation, equally-emphasized quality and quantity, to earn resources from different sources and drew up concrete strategies. After definite implementation and effect assessment, the team built feedback system for files and evaluation. In a word, the most special features of our project and the most worthwhile experiences to learn are everlastingly humanistic plan, human-centered, integrating resources, joint participation of teachers and parents, good hardware and software equipment, and creating friendly atmosphere.

Key words Quality School, Campus Management, Longmen Junior High School

Website [http:// www.lmjh.tp.edu.tw/](http://www.lmjh.tp.edu.tw/)



壹、方案內容

一、方案規劃

(一) 背景分析

龍門國中在籌備建校階段即分析學校人文地理環境、社區文化特質、教育政策與世界潮流趨勢等相關因素後，發展了四項設計的原則：

1. 以「精緻優質的都會區學校」為規劃目標。
2. 兼具立足鄉土與放眼國際的宏觀視野。
3. 追求卓越與均衡發展的雙重價值。
4. 涵蓋社區融入與健康促進的機能條件。

基於以上的四項設計原則，鋪陳了學校發展願景—「多元、適性、卓越、均衡、創新」五大目標的有利條件，並已成為21世紀大都會中校舍建築與校園環境營造的新典範。

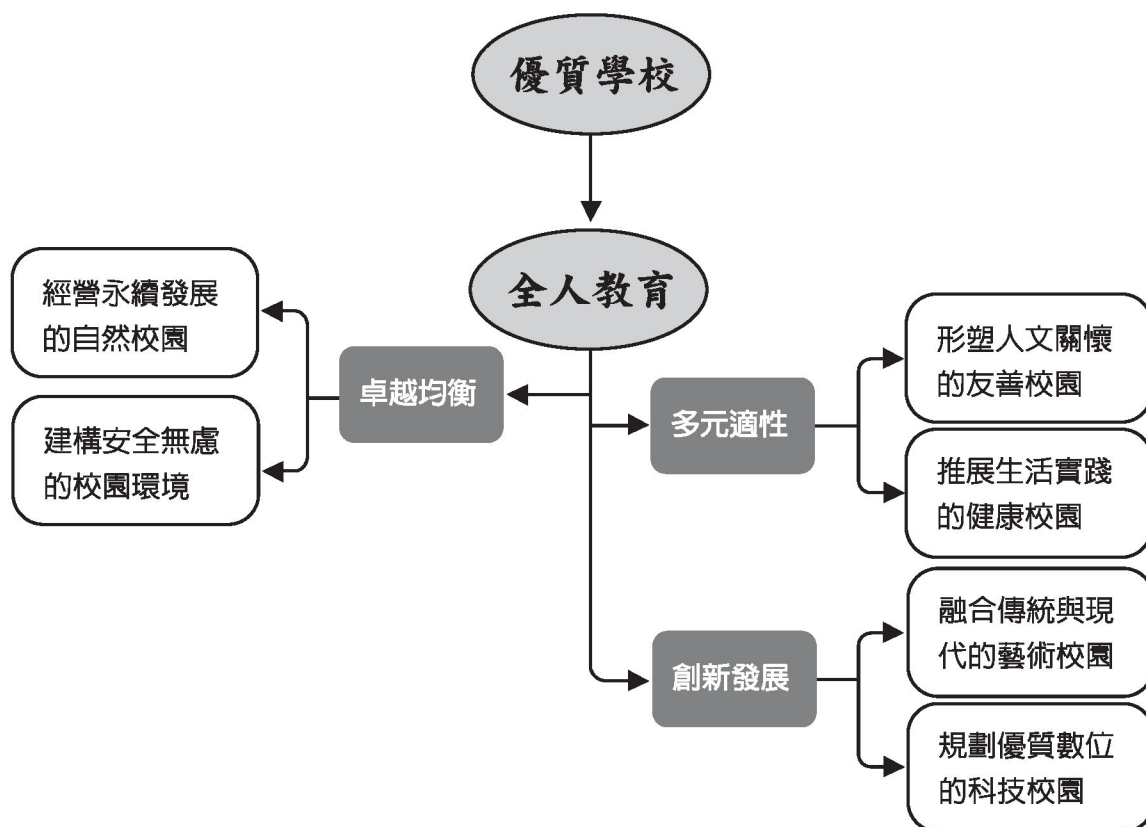
(二) 方案目標

1. 建構安全無虞的校園環境—透過系統性整合，提供安全與人性化的學習場所。
2. 形塑人文關懷的友善校園—發揮「人-境」互動及潛移默化的功能，提供創意、多元、開放與民主的活動空間設計。
3. 經營永續發展的自然校園—培養人與自然的覺知及行動的能力，塑造生態活現的校園景觀與落實環保實踐工作。
4. 規劃優質數位的科技校園—整合教學資源，建立校園資訊管理系統，建立數位教學平臺，以利學生學習需求。
5. 融合宜古宜今的藝術校園—結合傳統與現代混搭的元素，以建構人文藝術化的校園環境。
6. 推展生活實踐的健康校園—建構身心靈三合一的健康學習環境，以落實健康促進多元性指標。





(三) 方案目標與學校願景及其發展性的關係分析圖



(四) 實施策略

1. 建構安全無慮的校園環境：從安全的環境設施、安全維護、安維的整合機制、通聯體系、家長社區資源等面向著眼。
2. 形塑人文關懷的友善校園：從學校建築風格、學校史蹟文物、社區民俗特色、溫馨和諧氣氛等面向著眼。
3. 經營永續發展的自然校園：從生態校園的學習環境、現有綠地規劃運用、社區共同維護環境、資源以回收利用、環境管理、落實環教等面向著眼。
4. 規劃優質數位的科技校園：從科技的環境設備、校園資訊管理系統、數位教學資源平臺、網路查詢學校環境等面向著眼。
5. 融合傳統與現代藝術校園：從藝術創新學習風氣、校園藝術課程與教學、師生藝術鑑賞能力、校園表徵圖象藝術化、校際觀

摩與藝文校園、文物保存與特色創新等面向著眼。

6. 推展生活實踐的健康校園：從健康促進學校與體育各項活動與設施等面向著眼。

(五) 資源的取得與運用規劃

本校成功取得經費、人力、公共關係等三項資源並有效運用，加以本校家長認同學校，樂於參與學校事務，也不斷地依個人的能力來提供人力、物力或財力等，給予了學校最大的支持力量。

二、執行過程

(一) 執行要項

1. 安全校園
 - (1) 規劃安全的環境設施
 - (2) 建立安維的整合機制

- (3) 建立完善的通聯體系
- (4) 有效運用家長社會資源

2. 人文校園

- (1) 形塑學校建築風格
- (2) 典藏校園史蹟文物
- (3) 傳承社區民俗特色
- (4) 營造溫馨和諧的校園氣氛

3. 自然校園

- (1) 建構生態校園的學習環境
- (2) 分析現有綠地以規劃運用
- (3) 結合社區資源以維護環境
- (4) 珍惜有限資源以回收利用
- (5) 維護校園環境以加強環境管理
- (6) 結合環境課程以落實環教

4. 科技校園

- (1) 建置科技的環境設備
- (2) 建立校園資訊管理系統
- (3) 建構數位的教學資源平臺
- (4) 建立網路查詢學校環境

5. 藝術校園

- (1) 營造藝術創新學習風氣
- (2) 規劃校園藝術課程與教學
- (3) 培育師生藝術鑑賞能力
- (4) 落實校園表徵圖象藝術化
- (5) 兼顧文物的保存與特色的創新

6. 健康校園

- (1) 落實推動健康促進學校工作重點
- (2) 充實體育各項活動與設施

(二) 流程管理

本方案採共同參與、專業創新、質量並

重原則成立團隊，並透過分工合作確實執行，經成效評估後，建立檔案以落實執行目標與建立評鑑回饋機制。

三、成果評估

(一) 達成目標的具體成果

1. 安全校園

- (1) 全校無障礙環境的達成。
- (2) 體育設施定期檢查維護保養。
- (3) 完成校園安全路線圖。
- (4) 機械人力保全與監視系統建置完成。
- (5) 增設多處安全防護網。
- (6) 設置宣導警告標語。
- (7) 午餐衛生的控管。
- (8) 每年檢測維護消防設施。
- (9) 學區設置愛心商店。
- (10) 「校園安全教育」融入「健康教育」課程。
- (11) 舉辦「創意警示標語」競賽發表活動。
- (12) 每學期由健康中心策辦師生CPR急救訓練及課程。
- (13) 每班設置班級急救包並訓練幹部做簡易包紮。
- (14) 建立完善學生健康檢查資料。
- (15) 成立交通導護志工團。



▲ 觀景臺安全網



▲ 觀景台安全網

2. 人文校園

- (1) 校區房舍配合古蹟建築。
- (2) 建築規劃分區使用的學習空間。
- (3) 佈置輔導室走廊為貼心資訊角落。
- (4) 規劃不同學習角與休憩區。
- (5) 實施黃宅古蹟校本課程。
- (6) 綜合活動教學團隊配合設計『龍心大閱』課程。
- (7) 專櫃保存應屆畢業生紀念出版品。
- (8) 英語資優方案學生彙編中英文對照古蹟導覽手冊。
- (9) 學生母語日透過廣播展現母語專長與才藝表現。
- (10) 設社區教室及家長聯誼室。
- (11) 邀請社區人士指導舞獅團擔任親善表演
- (12) 國文、藝文領域及家長會協同舉辦元宵節龍門燈會。
- (13) 透過特教宣導及體驗活動。
- (14) 辦理家長初階認輔研習。
- (15) 設立『公共服務學習』辦法。
- (16) 彙編『活頁式導師輔導資源手冊』。
- (17) 落實全校共同認輔。
- (18) 召開特殊學生IEP會議、週班務會議。
- (19) 辦理節慶教學活動。
- (20) 建立校友返校回饋典範。

- (21) 熱心家長提供『全新、全心』五星級個諮室。
- (22) 各年級導師室規劃親師談話區。
- (23) 家長不定期提供救助金給予急需救助學生。



▲ 人文校園



▲ 人文校園



▲ 人文校園



▲ 人文校園

3. 自然校園

- (1) 完成教育部補助永續校園環境改善工程。
- (2) 結合古蹟區的生態池，改善生態環境。
- (3) 建置古蹟外圍農村的果樹區與農作栽培區。
- (4) 逐步建置植物解說牌及校園生態地圖。
- (5) 結合校外志工及家長與社區里民攜手綠化。
- (6) 龍淵里認養圍牆邊的美化及綠化工作。
- (7) 實施班級資源分類回收。
- (8) 透過班週會加強宣導再生能源利用。
- (9) 落實辦公室環保節能。
- (10) 空調機組的保養維修。
- (11) 加裝電量監量需量控制器。
- (12) 定期保養清潔飲用水系統。
- (13) 定期廁所消毒清潔維護及清理水溝與水池。
- (14) 定期校區外圍消毒。
- (15) 健教課程納入環境教育Green Long-men的校本課程。
- (16) 積極辦理校慶環保主題活動。
- (17) 舉辦二手商品義賣及電池回收競賽。
- (18) 利用多媒體宣導落實督導學生清潔打掃工作。

- (19) 帶領學生實施戶外教學參觀臺北花卉展覽及親山活動。
- (20) 舉辦師生家長生態環保研習。
- (21) 結合鄰近學校建構「和平綠軸」校園景觀與生態課程。



▲ Green Longmen 課程



▲ 走廊綠化

4. 科技校園

- (1) 建置多功能使用的專業數位攝影棚。
- (2) 辦理數位攝影棚製作教材。
- (3) 配合教育局政策完成校園無線網路建置。
- (4) 無線網路進行教學活動。
- (5) 建置教材製作室。
- (6) 推廣教學檔案與行政資源放置於網路硬碟。



- (7) 結合圖書及文書的e化管理系統。
- (8) 訂定「電腦維護使用規劃辦法」。
- (9) 各領域老師的教學檔案數位化。
- (10) 建置完成教師部落格。
- (11) 收集校園無障礙環境資訊以精進對環境教育的認知。
- (12) 建置龍門無障礙環境網頁。
- (13) 建置圖書館、學校日及家長會專屬網頁及查詢專區。
- (14) 建置「數位聯絡簿」，提供各班一個公佈消息及班級討論園地。
- (15) 將「數位聯絡簿」改以Blog方式呈現，發展出另一種風貌。

5. 藝術校園

- (1) 設置龍門藝廊及通道。
- (2) 規劃校園設置公共藝術作品。
- (3) 發展戲劇展演活動。
- (4) 教學資源中心（圖書室）配合教學主題更換展示作品。
- (5) 配合學生進路輔導規畫製作「畢業」主題作品。
- (6) 融入公共藝術創作校門九龍柱。
- (7) 每學期安排主題藝展。
- (8) 結合樂器、聲樂、說唱、戲劇等多元形式辦理競賽。
- (9) 舉辦「龍門燈會」假期作業發表會。
- (10) 每年辦理聯合公演推廣藝術欣賞。
- (11) 表演藝術社團參與社區及友校之演出。
- (12) 定期辦理藝文領域教師專業進修。
- (13) 辦理古蹟藝術季活動。
- (14) 整體設計學校識別系統及空間動線指標。
- (15) 邀請友校藝術性社團蒞校參與展出及演出。
- (16) 邀請駐校藝術家蒞校進行藝術創作。



▲ 公共藝術



▲ 書香耀龍門



▲ 彩繪校園



▲ 校慶藝文表演

- (17) 參加全國英語短劇比賽及創意戲劇比賽。
- (18) 每年校慶辦理藝術與人文教學成果展。
- (19) 藝術性社團參與社區藝文表演及節慶活動演出。
- (20) 結合古蹟景觀與新建校舍成農村田園造景。

6. 健康校園

- (1) 落實健康促進委員會運作。
- (2) 推動校本位健康促進議題。
- (3) 辦理健康促進主題教師研習與親職講座。
- (4) 針對各項校園健康重要議題強化輔導機制。
- (5) 提供教師及家長健康諮詢及體適能服務。
- (6) 午間辦理全校潔牙活動。
- (7) 提供均衡營養的指導及辦理體重控制班。
- (8) 落實小團體、諮商等輔導機制。
- (9) 整合社區醫院及家長資源舉辦健康促進活動。
- (10) 運動設施設專人檢查與管理。
- (11) 推動學生體育及重點運動項目社團。
- (12) 重點性社團培養體育人才為校爭光。



▲ 健康校園

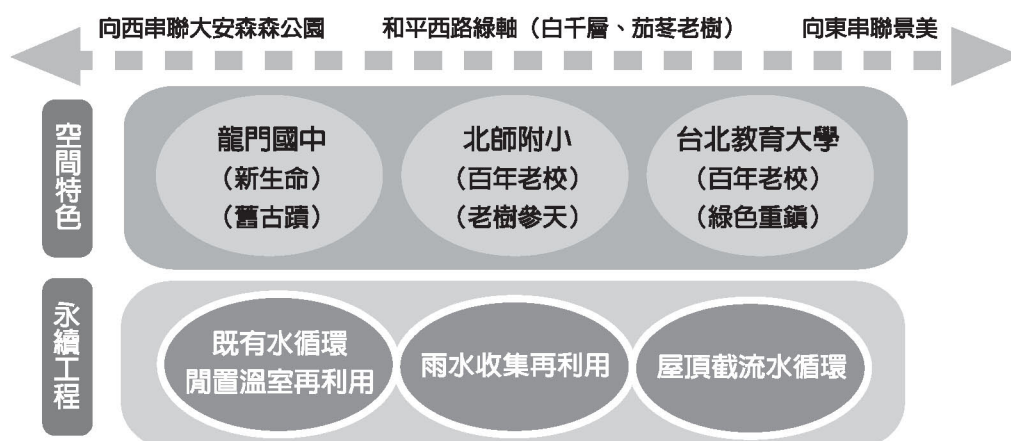


▲ 校慶健檢

- (13) 舉辦多項校際交流的體育活動。
- (14) 舉辦以健康為主題的體驗活動。
- (15) 推展校本位「龍拳」有氧健康操。
- (16) 完成師生體適能檢測。

(二) 創新校園營造的具體成果

1. 安全校園：無障礙設施、安全逃生路線圖、門禁管理與保全系統、安全防護網、交通導護志工、營養午餐衛生安全、全方位社區愛心商店、完善的通報聯絡體系、金屬防護遮雨棚及安全護網與不鏽鋼防護架等。
2. 人文校園：古蹟巡禮、水舞願景、「心」光大道、心靈綠洲與彩虹等。
3. 自然校園：生態性多元的校園空間、校園綠化專區、古蹟區綠化、農業區結合境教與課程教學、永續校園工程與課程等。



永續校園的工程規劃內容

4. 科技校園：數位攝影棚、無線網路、網路硬碟、數位教材、教師部落格、無障礙環境網頁、家長入口網頁、學生部落格等。
5. 藝術校園：龍門處處是藝廊、龍門處處有樂音、龍門處處是藝術、龍門處處有龍圖。
6. 健康校園：主題創意廁所、潔牙平臺區、健康急救包、多功能體育場館、多功能體育館、無障礙標準室內游泳池、多功能韻律教室、多功能體操教室等。

(三) 校園營造滿意度調查

為了解師生對校園整體經營的看法與感受，擷取「臺北市優質學校指標」製作問卷，問卷調查結果如下：

指標項目	非常滿意	滿意	普通	不滿意	非常不滿意
一、安全校園	33	38	21	5	4
二、人文校園	40	35	17	3	5
三、自然校園	39	33	18	5	5
四、科技校園	30	42	19	3	7
五、藝術校園	32	40	18	4	5
六、健康校園	36	38	16	3	6

校園營造滿意度統計表

單位：%

結果顯示本校師生對於校園營造成果普遍認同與肯定。

(四) 校內外資源運用的效益

1. 校內外的效益
 - (1) 本校承辦十數次大型活動及場地借用，
 - (2) 十數個國內外參訪團體普遍對本校建築及環境營造甚為嘉許。



(3) 成為鄰近大學參訪或進行教學觀摩的指標學校。

2. 團體組織效益

(1) 95-96年獲選為臺北市健康促進的績優及中心學校。

(2) 96年獲選為教育部綜合領域課程示例研發典範學校。

(3) 96學年度北市行動研究『Green龍門』特優獎(健體領域)

(4) 臺北市唯一的國中獲得96年教育部校園局部改善經費補助。

(五) 教師及學生具體成果表現略舉

1. 侯凱棠老師榮獲全國中小學資訊融入創意教學國中組自然與生活科技第1名。
2. 鄭勝鴻老師榮獲全國中小學教師自然科學與數學教學設計競賽國中組優等。
3. 李怡潔獲「經典20-明華園 蓬萊大仙」寫生比賽國中組普通班第1名。
4. 洪晨瑜獲2007年國際青年藝術家競賽(美國鳳凰姊妹市舉辦)第3名。
5. 張立心榮獲2007-2008年度國際和平海報PEACE AROUND THE WORLD比賽優選。
6. 盧德真榮獲臺北市96學年度學生美術比賽漫畫類第2名。
7. 林佳諦榮獲臺北市95學年度學生音樂比賽古箏獨奏南區優等第1名。
8. 陳寬紘獲臺北市96學年度學生音樂比賽中胡獨奏優等第1名。
9. 95年度「反思家庭暴力」全國戲劇競賽全國第1名。
10. 王珮芬獲臺北市96年度國民中學性別平等教育珍愛故事徵文比賽優等獎。
11. 足球隊榮獲95學年度中正盃足球錦標賽國中組第1名。

12. 李奕暉榮獲臺北市中正盃空手道錦標賽國中男子丁組個人組第1名。

13. 96學年度臺北市中等學校跆拳道錦標賽榮獲團體國中女子組冠軍男子組亞軍。

14. 94年學年度菸害防制創意教學活動設計全國第1名(綜合領域、健體領域)。

15. 94學年度臺北市健康體位陽光學子選拔賽第1名、第4名。

16. 鍾明耀獲教育部96學年3Q VERYMUCH系列活動獲薦送教育部表揚「EQ達人」。

四、省思分享

龍門國中是一所得天獨厚、資源豐沛的學校，卻也有相當程度的壓力和需要努力的空間。所以整個方案推動的過程中，最大的挑戰卻也是我們最大的資源，我們擁有全新的硬體設備，也擁有全新初出茅廬、熱血澎湃的年輕工作同仁，相對的軟體制度、計畫辦法、學校文化等也都等著我們去擘劃、揮灑與充實。幸運的是，我們有優質的家長和社區資源，可以源源不斷供應支持，讓龍門美麗新校園，從『心』開始、全『心』出發。

(一) 成功經驗

1. 延續校園建築理念形塑永續文化。
2. 校園營造以「人」為優先，行政思維與教育理念充分結合。
3. 親師生發揮愛校關懷、創新求變的精神，校園營造畫龍點睛。
4. 積極爭取各方資源、充分發揮空間效益。

(二) 值得引介的特別經驗

1. 充實「軟體機能活化硬體設備」的思維與價值

教育的對象為人，如何活化人心，來珍



惜得來不易的優質環境，將「人-境」之間最佳的組合，這是領導者從「心」開始經營思維，因此人與環境的最佳互動，產出了龍門的新歷史與未來。

2. 引入家長社區資源營造校園和諧氣氛的重要

本校成立3年多以來，在家長凝聚力愈強及對學校認同感漸深的情況下，資源的源源不絕，成為校務蒸蒸日上的基礎盤石，因為這代表了學校經營過程中，行政及教師的專業服務，獲得了肯定，加以家長正向積極參與校務，其力量之發揮，有如加速器，因此，相輔相成的動力，自然產出巨大的能量，使龍門成為國中的A⁺，這也是親師生一致的目標。

(三) 方案執行的困境

學校成立不到4年，在全體團隊的訓練及建立制度上，已經花費相當多的時間，此外，看到校園仍有多數閒置的空間或場域，又得動腦思考如何充分應用，所以校長及行政團隊成員常有時間不夠用之感慨。

要做的事情太多，因經費的申請時間上無法趕上，常會產生無力感，尤其是當年校舍興建之後期，因物價上漲因素，工程經費無法追加，以致一些急迫性、衍生性的項目無法施作，導致目前教學使用上仍有感不足之處。

貳、方案特色

- 一、理念特色：本方案以學生為本、人性考量、軟體活化硬體、擴大參與、多面向發展、結合學校遠景擘劃為中心理念。
- 二、過程特色：親、師、生、社區、志工共同投入與計畫執行效能為最大成功之處。

- 三、結果特色：硬體設備活化、溫馨情境營造、環境與課程的結合運用、回饋與分享教育園地等四項為方案的傑出成果。

參、未來發展

如何結合親師生內部的人力及專家學者外部人力，共同營造更具國際視野及教育品質的校園空間，為下一步刻不容緩的希望工程。

一、在科技數位化教育方面

數位教材方面，期待可以結合領域教師的力量，共同發展出校本數位化創新教材，將資訊科技有效的結合空間、媒體及設備，共同運用，相信對學生的學習，一定會有意想不到的成效。

二、在健康促進校園推動方面

謀求引入社區醫療單位的力量，尤其是在心理健康層面上，能給予家庭醫事方面的資源與支援，使家庭教育及學校教育、社區教育融合為一體，如此才能在人的協助上，達到專業全方位的目標，因為唯有專業人力物力的結合，才能真正落實給孩子基本的健康人權。

三、在永續校園—環境綠美化空間擴展方面

因著大安森林公園的毗鄰，提供了學生最佳上課或休閒的去處，因此，如何將「無圍牆校園」與「學校社區化」，的目標緊密結合，是下一階段，我們需要努力的方向，我們希望透過人與學校空間及公園環境的交互作用，幫助孩子充分享受森林綠地的舒適，進而擴增孩子學習的空間。