

表卅一

特殊心緒行為跟感覺統合失常症候群複相關(86個普通班學童)

	(1)#	(2)	(3)	(4)	(5)	(6)	(7)	(8)	R ² #	R**
	(迴歸因素結構係數)									
2. 正常健康, 閱讀做算術卻很困難	.889				.774				.31	.558*
10. 跑進跑出, 不聽勸止	.887	.642	.766						.59	.766*
11. 走路常碰撞東西, 投球玩困難	.900					.786			.57	.757*
12. 容易分心, 左顧右盼	.739	.718	.775						.43	.654*
13. 偏食、挑食		.984	.678						.26	.509*
14. 害羞、內向		.932				.677			.26	.511*
17. 換床或出外睡不著						.742			.19	.439*
19. 喜捱靠或攬抱、被“寵壞溺愛”	.957								.27	.514*
21. 脾氣暴躁, 強詞奪理	.847		.867	.518					.48	.689*
22. 跑離人多、新場合(懼廣症)			.855						.26	.504*
23. 無故拒上學, 學校恐懼症			.909				.628		.27	.520*
25. 最討厭洗臉、洗頭、或理髮	.697	.813							.32	.567*
28. 到處摸、觸、碰不停	.752	.931					.692	.46	.677*	
29. 不冷卻常穿長袖毛線衫夾克		.952							.18	.426*
30. 不喜別人搭肩或肌膚接觸		.826			.563				.31	.554*
32. 對自己事敏感, 不容改變		.985							.35	.593*
34. 堅持頑固不合作, 沒伸縮性	.844	.839		.780					.40	.634*
39. 穿襪鞋扣衣服很慢又學不好				.929					.59	.766*
42. 吃飯掉滿桌, 書桌玩具拾不好				.963					.47	.683*
44. 行動懶散不積極, 沒效率	.850		.928						.59	.767*

註:#庭(1):前庭和雙腦分化失常

抑(2):腦神經抑制困難

觸(3):觸覺防禦

#R²=決定係數(R SQUARE)

運(4):發育期運用障礙

視(5):空間形態視覺失常

重(6):重力不安全感

**R=複相關係數

敏(7):心緒和自我形象不良

變(8):頭暈而行為成績變壞

*P<.01

表卅二

特殊心緒行為跟感覺統合失常症候群複相關(21個障情困學童)

	(1)#	(2)	(3)	(4)	(5)	(6)	(7)	R ² #	R**
	(迴歸因素結構係數)								
2. 正常健康, 閱讀做算術卻很困難	.774		-.256					.42	.647*
10. 跑進跑出, 不聽勸止	.765	.483						.32	.568*
11. 走路常碰撞東西, 投球玩困難				.763				.39	.627*
13. 偏食、挑食		.512			.478			.34	.581*
14. 害羞、內向		.524						.17	.412*
17. 換床或出外睡不著		.622				.527		.40	.633*
19. 喜捱靠或攬抱、被”寵壞溺愛”		.691						.25	.501*
21. 脾氣暴躁, 強詞奪理		.706	.798	.661				.64	.797*
23. 無故拒上學, 學校恐懼症			.762				.686	.42	.644*
25. 最討厭洗臉、洗頭、或理髮		.685	.885					.66	.813*
28. 到處摸、觸、碰不停			.757					.31	.554*
32. 對自己事敏感, 不容改變			.834					.49	.698*
34. 堅持頑固不合作, 沒伸縮性			.851			.745		.50	.705*
39. 穿襪鞋扣衣服很慢又學不好		.682		.621				.44	.664*
42. 吃飯掉滿桌, 書桌玩具拾不好				.759				.34	.581*
44. 行動懶散不積極, 沒效率			.700	.755				.47	.684*

註:#庭(1):前庭和雙腦分化失常

抑(2):腦神經抑制困難

觸(3):觸覺防禦

#R²=決定係數(R SQUARE)

運(4):發育期運用障礙

視(5):空間形態視覺失常

重(6):重力不安全症

**R=複相關係數

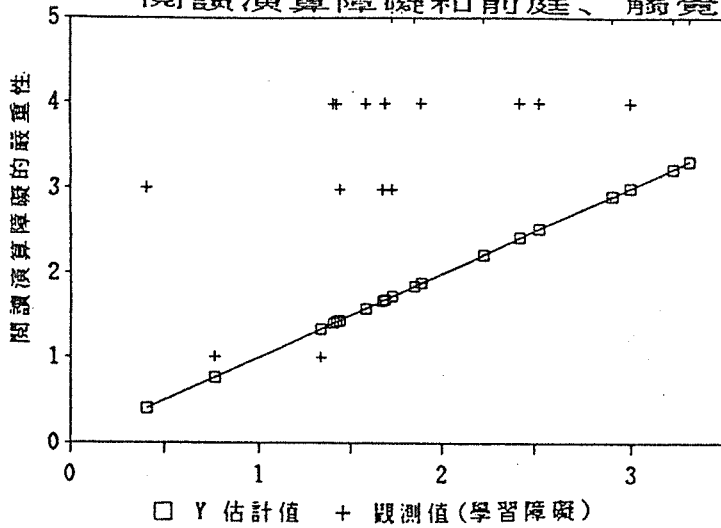
敏(7):心緒和自我形象不良

變(8):頭暈而行為成績變壞

*P<.01

圖六

閱讀演算障礙和前庭、觸覺的迴歸分析

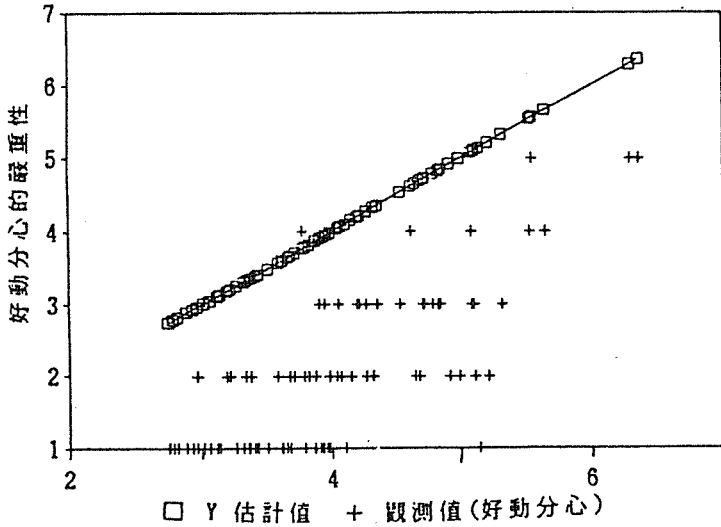


Regression Output:

Constant	2.793429
Std Err of Y Est	0.947533
R Squared	0.418877
No. of Observations	21
Degrees of Freedom	18
X Coefficient(s)	0.089458 -0.05389
Std Err of Coef.	0.025772 0.025327

圖七

好動分心和前庭、觸覺、抑制困難的迴歸分析

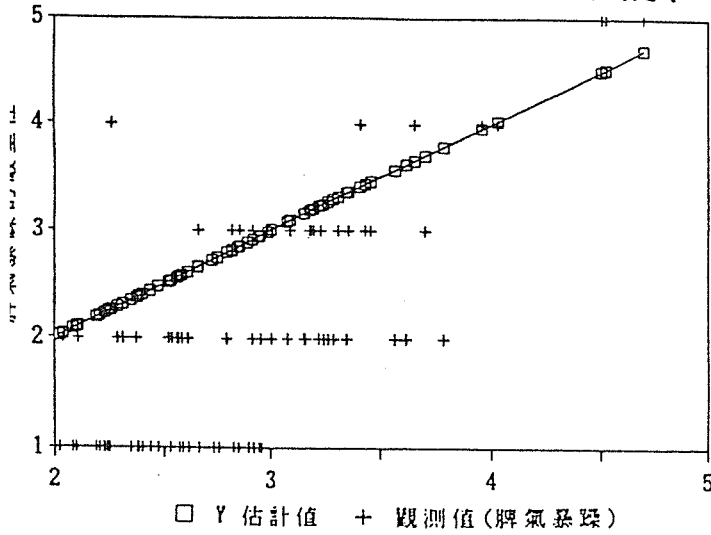


Regression Output:

Constant	-1.30543
Std Err of Y Est	0.721153
R Squared	0.569190
No. of Observations	86
Degrees of Freedom	82
X Coefficient(s)	0.114185 0.034381 0.03321
Std Err of Coef.	0.021175 0.021266 0.01809

圖八

脾氣暴躁和前庭、運用障礙、觸覺的迴歸分析

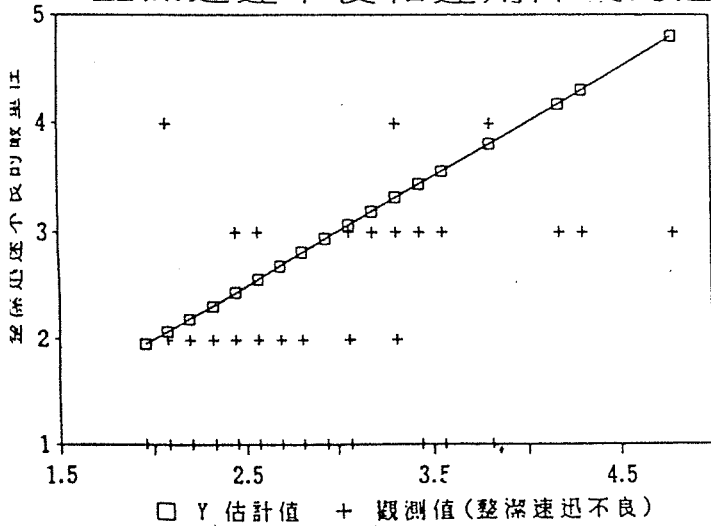


Regression Output:

Constant	-0.20122
Std Err of Y Est	0.635167
R Squared	0.474793
No. of Observations	86
Degrees of Freedom	82
X Coefficient(s)	0.083060 0.060476 -0.03376
Std Err of Coef.	0.021561 0.014837 0.017492

圖九

整潔迅速不良和運用障礙的迴歸分析



Regression Output:

Constant	-0.38772
Std Err of Y Est	0.593768
R Squared	0.587680
No. of Observations	86
Degrees of Freedom	84
X Coefficient(s)	0.123561
Std Err of Coef.	0.011292

六。常見一些孩童或成人不喜接受別人理髮，或討厭洗臉，其實是有生理上過度敏感的困難，而不是故意跟老師或家長為難。

第28項到處觸摸不停，除觸覺過度泛濫外，也受到前庭反應不足的影響，共同影響達百分之四十六。實際的含義是：孩童藉好動和碰觸試圖改善觸覺敏感和庭功能的不足，只是效果不彰，而老師和家長所看到的是破壞和打架不停的違常行為難。

一般對到處碰摸和破壞性行為的輔導，多從行為改變技巧著手，如能重視防禦性感覺生理的過度泛濫，並加以治療，預期的效果會更良好。

<學不好整齊清潔和迅速的習慣>

一些孩童或大男人雖經多次教導，總學不來整齊清潔的習慣。這是第39項穿襪鞋扣衣服很慢又學不好，以及第42項吃飯掉滿桌和書桌的玩具總收拾不好的問題。這些主要都是發育期運用障礙的九散。不積極和沒效率的問題，除運用障礙之外，也受到前庭反應不足的影響，更高達百分之五十九。這些困難的生理原因所佔比例，不可不察。

發育期運用障礙的基本困難在於較高層次的識別性觸覺不良的問題。對整齊清潔和迅速的習慣有嚴重失常的現象，治療的目標要從改善識別性觸覺和身體形。

<不善於投球和排隊遊戲，走路常碰撞東西>

第11項有關「走路跑跳常碰撞東西，不善投球傳球給同伴，排隊和遊戲有困難」的情形，常在班級活動中可看到這類不靈巧的同學，基本上是顯而易見。庭反應不足和不安（對重

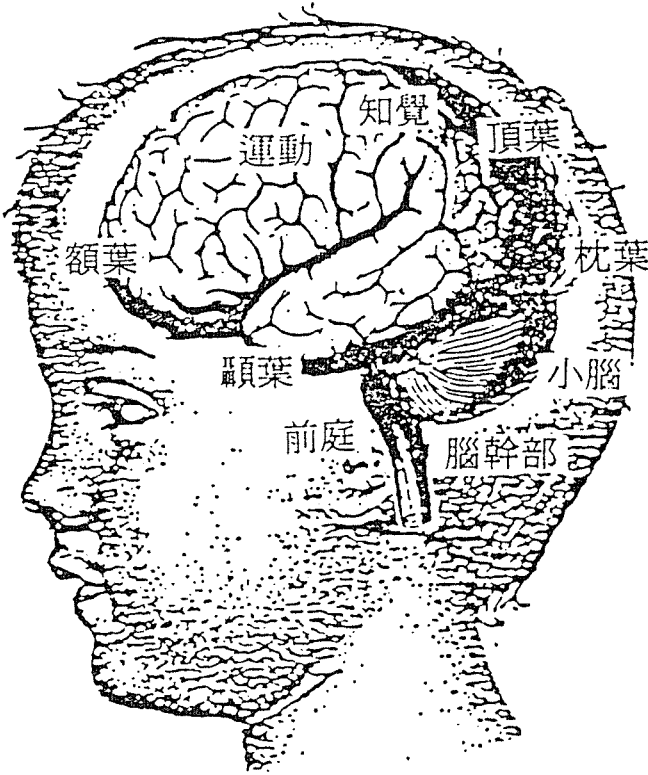
衛生工作、進行行爲改變治療、功課輔導、或其他講求愛心協助時，如能重視感覺生理過度敏感或笨拙所引起的影響，同時或預先加以治療，則所有成果會更突出，效果也會長遠。

感覺生理過度敏感或笨拙所引起氣質上或心緒行爲上的困擾，認識並不難，研究起步才開始，希望本研究能引起拋磚引玉的效果。

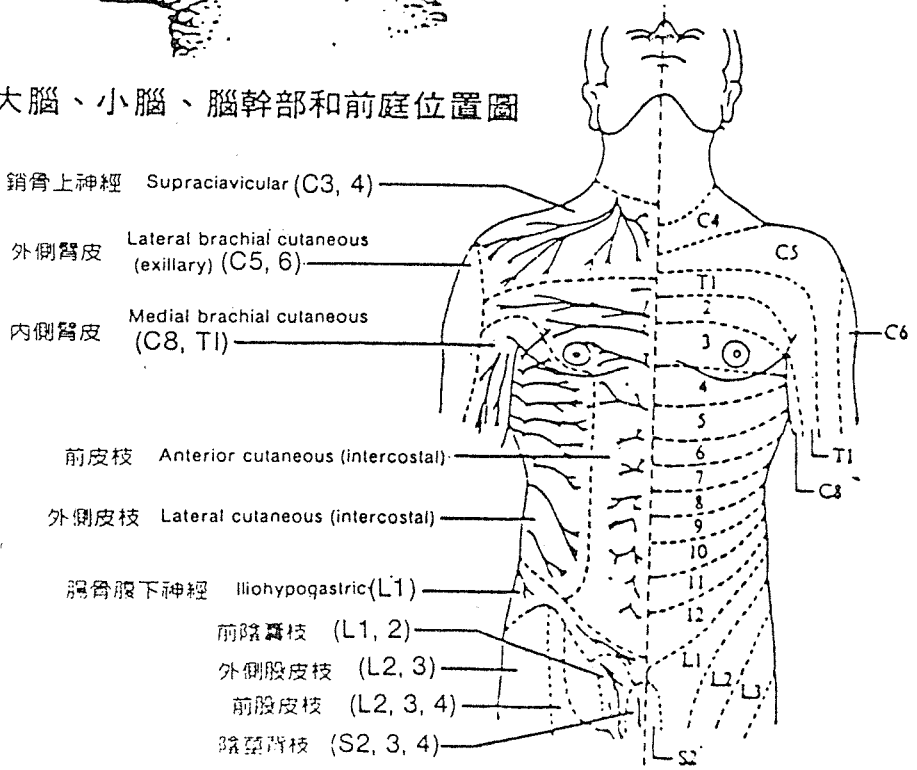
(本文部份內容在民國七十七年十二月二十五日特殊教育學會二十週年會中論文宣讀發表)

(二) 神經系統圖片說明

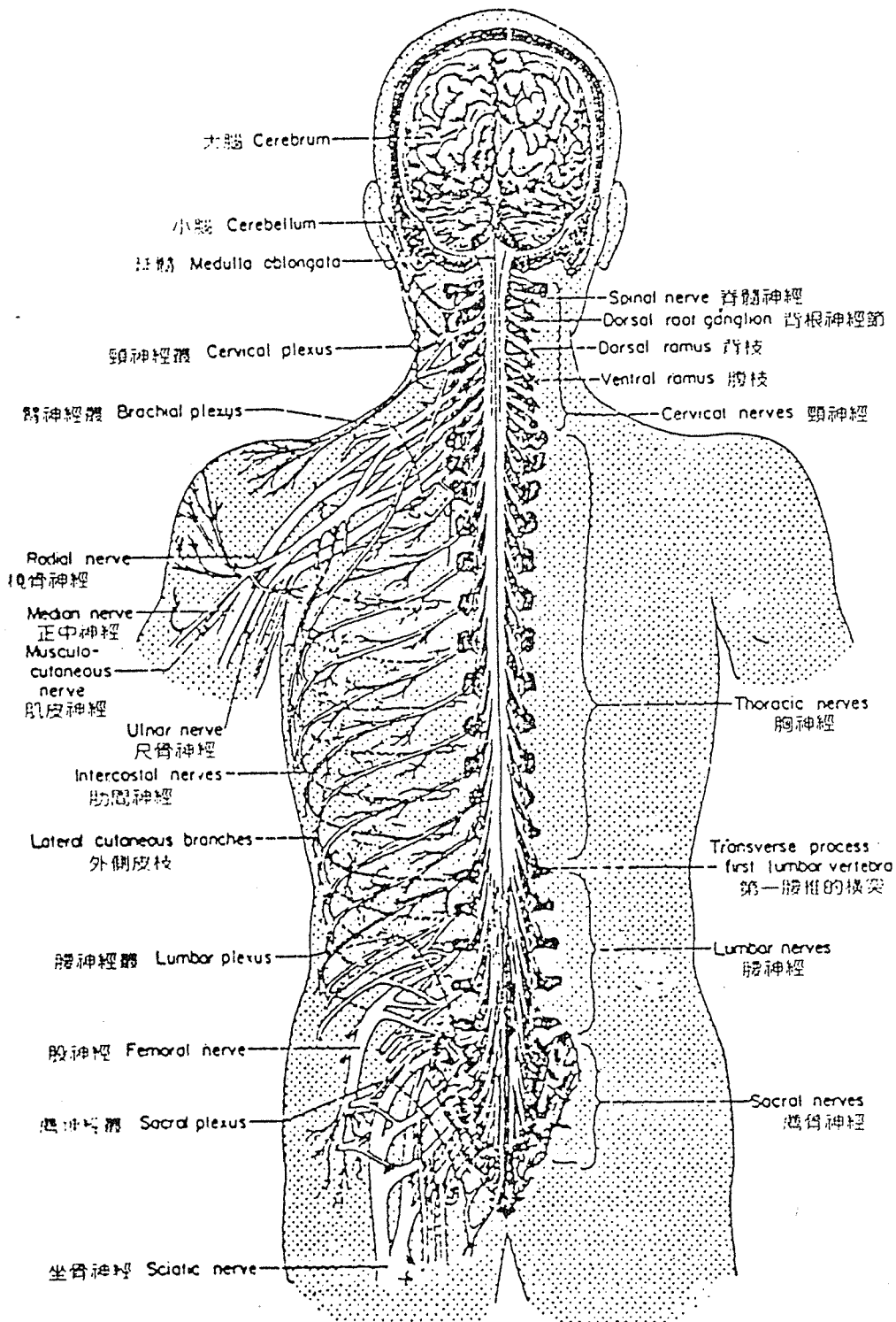
神經系統圖片說明



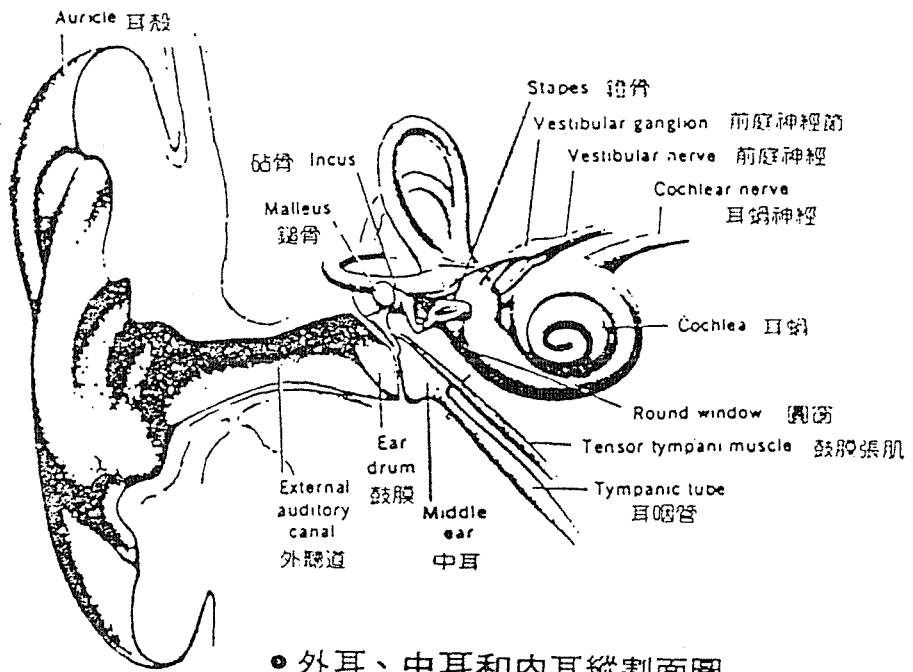
● 大腦、小腦、腦幹部和前庭位置圖



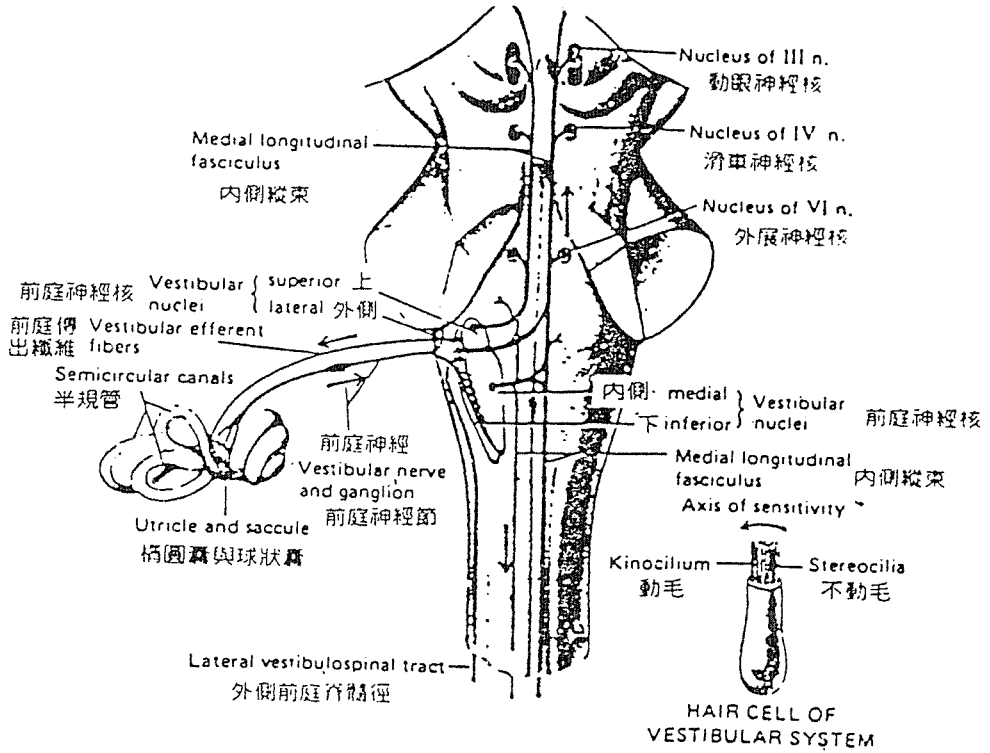
● 脊髓神經在皮膚(觸覺)上分佈的前面觀



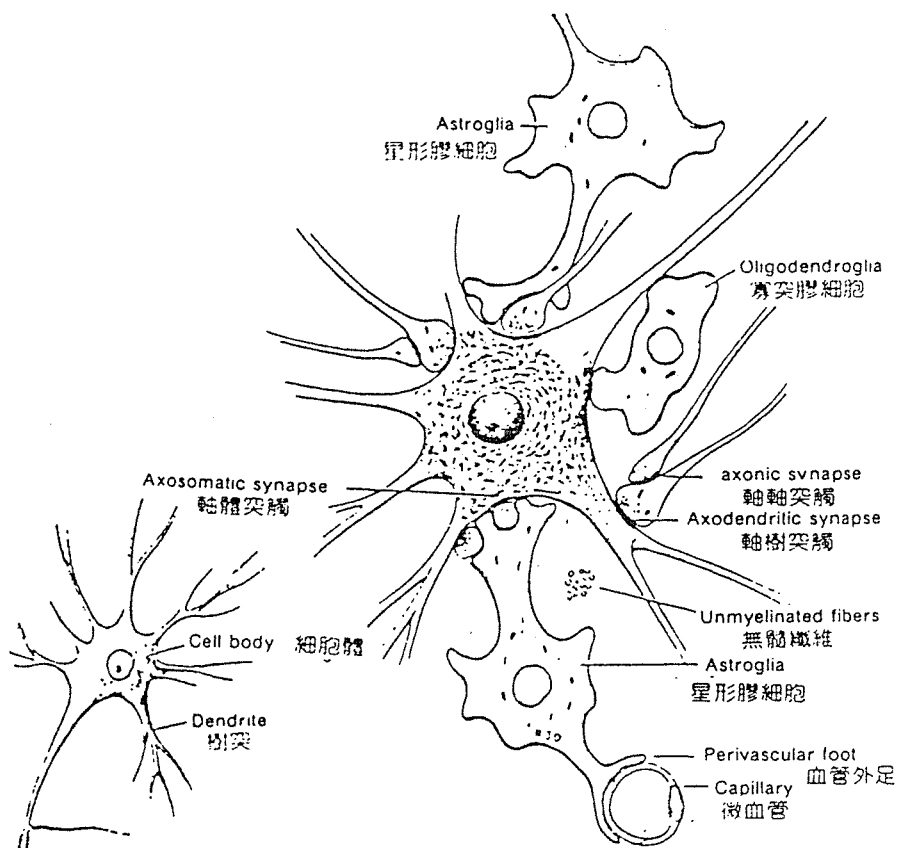
● 脊髓和脊髓神經在皮膚（視覺）上分佈的後面觀



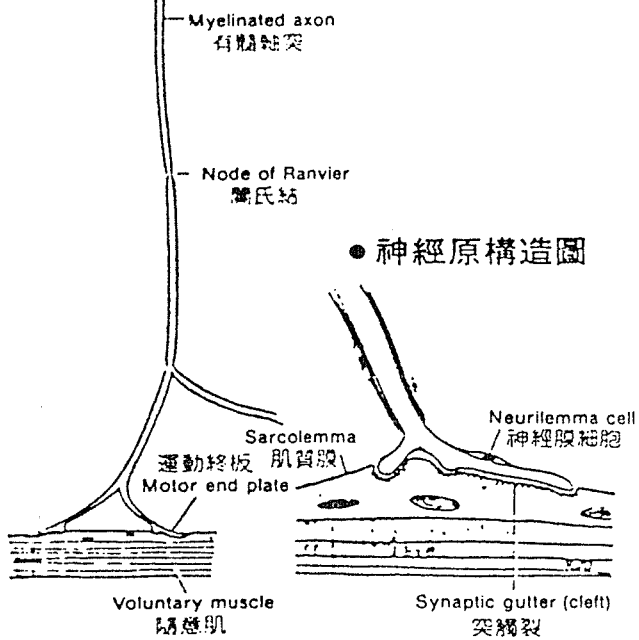
• 外耳、中耳和內耳縱剖面圖



• 內耳和腦幹前庭系統，及其投射連線圖



● 神經接合處 (突觸) 構造圖



● 神經原構造圖