

童或用我有或致建立於合學
孩不良試，患、一建信統擾
對不次析顯慮相模取覺困
，境多分明焦點常能感緒。
選擇過數據，離觀的時解概念
篩理經數童分床表果瞭礙概
步心的。的學純臨核成師障的
初純益童的是案檢究老習治
的於助學學不個常研和學診
童源有源上而跟失告長助常
學是很來絕，合報家協失
礙別，同拒和(6)，術進並合
障鑑斷不白達致覺學促選統
習，判從平理所感在可篩覺
學析的次或生不良把能時為感
和分常幾症的不需才同做廣
擾影違且懼常素到，用推
困背理，恐失因驗化界採而
緒的生詞校合境體標準學並進
情為經用學統環也標醫，更
關行神容患覺和們以和義，
有緒腦內現感理我加理含具
時常併修也嚴重心此並心的工
勾失合和們較家。起教失童

- 表一是在檢核前庭距離、視力、困難。
- 1：第〈1〉題，速度、和手腳單側轉門化等感，包括前庭平衡系統所掌理有關方注的
- 2：第〈12〉題，過度泛濫不安感防禦觸覺固執等情形。障礙：第〈35〉題，所引起運用身軀手脚或動作上的笨拙，或整潔迅速
- 3：第〈21〉題，表面觸覺過度敏感和好惡矛盾的輕觸行為，以及脾氣
- 4：第〈34〉題，有關防禦性輕觸行為，以及脾氣
- 5：第〈46〉題，空間和形狀視感覺失常：第〈50〉題，視覺低層次處理欠佳所引起視
- 6：第〈51〉題，重力不安全感：第〈60〉題，前庭平衡系統對地心引力或加
- 7：第〈63〉題，心緒行為失常：第〈64〉題，上述感覺統合失常症候群，都會

(表一)

學生發展檢核表

編號:

填表人_____ 跟學生關係_____ 連絡電話_____

學生姓名_____ 性別:男_女_ 出生:___年___月___日 年齡:足___歲___月

學校名稱_____ 班級:___年___班 填表日期:___年___月___日

學生的生理發展與學習或情緒有密切關係,要提昇教學或輔導的成效,必先瞭解學生的生理發展,因此我們設計了下面的問卷,請家長您根據平日對孩童的觀察確實填寫。

請家長簡述學生的問題或困難:

1. _____
2. _____
3. _____
4. _____
5. _____
6. _____

學生最近的成績: 國語_____ 數學_____ 社會_____ 自然_____ IQ_____

對下面問題的回答方法:

| 依"從不"[1]、"很少"[2]、"有時候"[3]、"常常"[4]、"總是"[5]等感覺,做適當的圈選。 |

| 首次評估:[P]:最近六個月內出現過所述情況時,請勾[目前情況]的[P]項 |

| [B]:從出生到六個月前,曾出現所述情況時,請勾[以往曾有過]的[B]項 |

| [P]和[B]:如從小至今繼續出現所述情況,請同時勾選[B]和[P]。 |

| 第二次、或隨後的評估最近接受治療(或沒治療)進展情況時,請勾[目前情況]的[P]項 |

(學生若未到該題所指年齡,請不要圈選那題)

(題中情況若只呈部份現象[而非全部],請評勾該部份情況,並劃底線)

以目
往 前
有
情 從 很 時 常 總
過 況 不 少 候 常 是
情 況

1. 學生特別愛玩旋轉圓凳,公園中旋轉地球或飛轉設施,且不覺頭暈--__B__ _P__ _1_ _2_ _3_ _4_ _5_
2. 孩童看來正常,健康,有正常智慧,但學習閱讀或做算術特別困難---__B__ _P__ _1_ _2_ _3_ _4_ _5_
3. 眼看得見,但屢碰撞上桌椅、杯子或旁人,方向和距離的估計不正確__B__ _P__ _1_ _2_ _3_ _4_ _5_
4. 手舞足蹈,吃飯,寫字,打鼓等需雙手或雙腳的配合不良,常忘一邊--__B__ _P__ _1_ _2_ _3_ _4_ _5_
5. 表面上左撇子、左右手都用、或尚沒固定偏好使用那隻手-----__B__ _P__ _1_ _2_ _3_ _4_ _5_
6. 大動作笨拙,容易跌跤,不會伸手保護自己;拉他時,顯得笨重握很緊__B__ _P__ _1_ _2_ _3_ _4_ _5_
7. 沒時間仔細考慮時,分不清左右手或方位;一再把鞋子或衣物穿反--__B__ _P__ _1_ _2_ _3_ _4_ _5_
8. 閱讀常跳行和跳字;抄寫常漏字,漏行或漏整段;寫字左右上下寫反--__B__ _P__ _1_ _2_ _3_ _4_ _5_
9. 俯臥地板床上時全身很軟,無法把頭頸胸(或手腳如飛機)舉高離地--__B__ _P__ _1_ _2_ _3_ _4_ _5_
10. 常爬上爬下和跑進跑出不停,不聽勸止,或把大人的處罰很快忘光--__B__ _P__ _1_ _2_ _3_ _4_ _5_
11. 走路跑跳常碰撞東西,不善投球傳球給同伴,排隊和遊戲有困難----__B__ _P__ _1_ _2_ _3_ _4_ _5_
12. 容易分心,不專心,坐著動不停,或上課左顧右盼-----__B__ _P__ _1_ _2_ _3_ _4_ _5_
13. 偏食或挑食:不吃水果,軟軟的皮,肉類,蛋;只吃白飯,瓶奶,肉等等--__B__ _P__ _1_ _2_ _3_ _4_ _5_
14. 害羞--碰到陌生人趕緊躲避,緊張捻衣角,皺眉頭,結巴說不出話---__B__ _P__ _1_ _2_ _3_ _4_ _5_
15. 看電視電影中,高興時又叫又跳,或很易受感動;恐怖場面不敢看---__B__ _P__ _1_ _2_ _3_ _4_ _5_
16. 很嚴重怕黑暗,到暗處需有人陪,晚上總拒絕出去,不喜到空屋-----__B__ _P__ _1_ _2_ _3_ _4_ _5_
17. 換床睡不著,換枕頭或被巾會睡不好,出外總是擔心睡眠的問題----__B__ _P__ _1_ _2_ _3_ _4_ _5_
18. 小時或長大後,如被人用棉棒清潔鼻子和耳朵時,往往覺得不舒服--__B__ _P__ _1_ _2_ _3_ _4_ _5_
19. 喜往親人的身上挺靠或攬抱,常被認為是被寵壞或被溺愛的孩子---__B__ _P__ _1_ _2_ _3_ _4_ _5_
20. 睡覺時總愛觸摸被角、抱棉被、衣物或玩具,否則會不安也睡不好--__B__ _P__ _1_ _2_ _3_ _4_ _5_
21. 脾氣糟透,對親人特別暴躁,對瑣事或無故發脾氣,會強詞奪理-----__B__ _P__ _1_ _2_ _3_ _4_ _5_
22. 到新的場合或人多地方不久,就待不下而跑掉,或要求離開-----__B__ _P__ _1_ _2_ _3_ _4_ _5_

(學生若未到該題所指年齡,請不要圈選那題) (題中情況若只呈部份現象[而非全部],請評勾該部份情況,並劃底線)	以目 往 前 有 情 過 況					從 不 少 候 常 是								
	B	P	1	2	3	4	5	B	P	1	2	3	4	5
23. 患病輕微,病後曾多次表示不喜上學;沒原因或為點事患學校恐懼症	__	__	__	__	__	__	__	__	__	__	__	__	__	__
24. 常吮舐手指頭或咬指甲,不喜歡別人幫剪指甲	__	__	__	__	__	__	__	__	__	__	__	__	__	__
25. 不喜歡臉被碰;幫洗臉、洗頭、或理頭髮,是最痛苦的差事	__	__	__	__	__	__	__	__	__	__	__	__	__	__
26. 幫他拉袖口和襪子,或協助穿衣服而碰皮膚時,會引起討厭的反應	__	__	__	__	__	__	__	__	__	__	__	__	__	__
27. 遊戲中或玩玩具時,屢擔心別人從後面逼近的威脅,而引起大苦惱	__	__	__	__	__	__	__	__	__	__	__	__	__	__
28. 到處碰、觸、或摸不停,卻又避免碰觸特殊毛毯、織造玩具的表面	__	__	__	__	__	__	__	__	__	__	__	__	__	__
29. 常常喜歡穿寬鬆的長袖襯衫,雖不冷也常穿毛線衫或夾克	__	__	__	__	__	__	__	__	__	__	__	__	__	__
30. 雖愛談天或做無接觸的交往,但很不喜歡跟朋友搭肩或做肌膚接觸	__	__	__	__	__	__	__	__	__	__	__	__	__	__
31. 對某布料很敏感,不喜歡穿那類布料所做的衣服	__	__	__	__	__	__	__	__	__	__	__	__	__	__
32. 對自己的事務很敏感,很容易感傷,計劃或結果改變時不能容忍	__	__	__	__	__	__	__	__	__	__	__	__	__	__
33. 其他人們無所謂的瘀傷,小腫塊,小刀傷等,總覺很痛而訴怨不止	__	__	__	__	__	__	__	__	__	__	__	__	__	__
34. 頑固偏執又不合作,沒有學習伸縮性,一直堅持依自己的方式	__	__	__	__	__	__	__	__	__	__	__	__	__	__
35. 到上幼稚園年紀尚不會洗手,剪紙,或廁後自行擦屁股	__	__	__	__	__	__	__	__	__	__	__	__	__	__
36. 到上幼稚園年紀不會試用筷子,或一直用湯匙吃飯,不會拿筆	__	__	__	__	__	__	__	__	__	__	__	__	__	__
37. 到上幼稚園年紀不會玩需騎上、爬上、或鑽進去等的大玩具	__	__	__	__	__	__	__	__	__	__	__	__	__	__
38. 到上幼稚園年紀還不會站起來用腳盪鞦韆、不會攀繩網或爬竹竿	__	__	__	__	__	__	__	__	__	__	__	__	__	__
39. 穿脫襪子、衣服,扣鈕釦,繫鞋帶,等動作向來非常慢,或做不來	__	__	__	__	__	__	__	__	__	__	__	__	__	__
40. 入學後尚不會完全自己洗澡;單腳跳、跳繩子等做不好也學不好	__	__	__	__	__	__	__	__	__	__	__	__	__	__
41. 入學後對拿筆寫字、剪貼作業、著色畫等做得不好或非常慢	__	__	__	__	__	__	__	__	__	__	__	__	__	__
42. 到入學年齡飯桌上經常弄得很髒,教導收拾好書桌或玩具很困難	__	__	__	__	__	__	__	__	__	__	__	__	__	__
43. 到小學四、五、六年級,做勞作或家事課很笨拙,使用工具很不順手	__	__	__	__	__	__	__	__	__	__	__	__	__	__
44. 動作懶散,或行動遲緩不積極;做事非常沒有效率	__	__	__	__	__	__	__	__	__	__	__	__	__	__
45. 常惹事,如弄翻碗盤、濺牛奶、從三輪車上跌落等,需家長特別保護	__	__	__	__	__	__	__	__	__	__	__	__	__	__
46. 在年幼時,玩積木總比別人差	__	__	__	__	__	__	__	__	__	__	__	__	__	__
47. 外出或遠行常達不到目的地,很易迷失而不喜歡到陌生的地方	__	__	__	__	__	__	__	__	__	__	__	__	__	__
48. 蠟筆著色和鉛筆寫字都不好,比別人學得慢,常超出線或方格之外	__	__	__	__	__	__	__	__	__	__	__	__	__	__
49. 拼圖總比別人差;對模型或圖樣的異同辨識常有困難	__	__	__	__	__	__	__	__	__	__	__	__	__	__
50. 走迷宮,或樹林中尋找隱藏動物等混淆的背景圖形,不易看出或認出	__	__	__	__	__	__	__	__	__	__	__	__	__	__
51. 個性內向,不喜出去玩,朋友少,沈默寡言,只喜獨處,或幫家事	__	__	__	__	__	__	__	__	__	__	__	__	__	__
52. 上下階梯或過路邊欄杆多遲疑;登高會覺頭重腳輕不敢看或走動	__	__	__	__	__	__	__	__	__	__	__	__	__	__
53. 被抱起舉高時,很焦慮地要把腳碰地,經可信賴人的牽助會安心配合	__	__	__	__	__	__	__	__	__	__	__	__	__	__
54. 總設法避免從高處跳到低處;對高地或有跌落危險時,表現非常害怕	__	__	__	__	__	__	__	__	__	__	__	__	__	__
55. 不喜歡把頭倒置:如避免翻斛斗,打滾,或室內打鬥遊戲的活動	__	__	__	__	__	__	__	__	__	__	__	__	__	__
56. 對遊樂設施不感興趣,也不喜歡移動性玩具	__	__	__	__	__	__	__	__	__	__	__	__	__	__
57. 對不尋常移動(如上下車,前座移到後座,走不平面)動作緩慢	__	__	__	__	__	__	__	__	__	__	__	__	__	__
58. 上下樓梯很慢,緊緊抓著欄杆;雙手可抓緊的簡單攀登,都儘量避免	__	__	__	__	__	__	__	__	__	__	__	__	__	__
59. 旋轉時,很容易感到失去平衡。車進行中,轉彎太快也會嚇壞自己	__	__	__	__	__	__	__	__	__	__	__	__	__	__
60. 不喜歡在別人無所謂的凸起平地上走,總會抱怨或內心中感到太高	__	__	__	__	__	__	__	__	__	__	__	__	__	__
61. 成績"最近"暴落,神態恍惚,讀書很易分心,另有心緒行為問題	__	__	__	__	__	__	__	__	__	__	__	__	__	__
62. 脾氣"最近"變暴躁,自我控制有困難,打架相罵等惡劣行為加劇	__	__	__	__	__	__	__	__	__	__	__	__	__	__
63. 對師長的要求或功課、環境等壓力,常承受不了,而易產生挫折感	__	__	__	__	__	__	__	__	__	__	__	__	__	__
64. 對自己形象感覺不良,認為自己很差勁,往往有情緒和行為問題	__	__	__	__	__	__	__	__	__	__	__	__	__	__

卷的回收率為百分之八十九，合計1819人為建立本常模的基礎。各年級人數和男女性別間，卡方檢定沒顯示有意義的差別。

三．檢核表記分方式

第一次記分採過去到目前曾有過的全部情況，依實際所勾得分不加權計分。隨後的記分和比較有、沒有治療進展的得分時，採[目前情況][P]所屬分數計分。檢核表各綜合症狀的計分如下：

1. 第〈1〉題到〈11〉題的得分總加，便是前庭和雙腦分化失常症的原始分數。
2. 第〈12〉題到〈20〉題的得分總加，是為腦神經生理抑制困難的原始得分。
3. 第〈21〉題到〈34〉題的得分總加，是為觸覺防禦和脾氣敏感的原始得分。
4. 第〈35〉題到〈45〉題的得分總加，是為發育期運用障礙的原始得分。
5. 第〈46〉題到〈50〉題的得分總加，是為視覺空間和形狀感覺失常的原始得分。
6. 第〈51〉題到〈60〉題的得分總加，是為重力不安全症的原始得分。
7. 第〈63〉題到〈64〉題的得分總加，是為心緒行為失常的原始得分。
8. 第〈61〉題到〈62〉題的得分總加，是為頭暈眼酸澀失常的原始得分。
9. 第〈1〉題到〈60〉題和〈63〉到〈64〉的得分總加，是為感統合失常整體的原始得分。

四．常模

表三和表四為各年齡組和一到六年級分組的原始得分平均值和標準差，從表上可見一個別有重大的變化。圖一和圖二為極感覺統合失常檢核表得分，有關變異分析的結果摘要；表五為年齡和性別在表六均顯的變化。圖三和圖四為年齡和性別在表七均顯的變化。圖五和圖六為年齡和性別在表八均顯的變化。圖七和圖八為年齡和性別在表九均顯的變化。圖九和圖十為年齡和性別在表十均顯的變化。

變異分析的結果摘要；表五為年齡和性別在表六均顯的變化。圖三和圖四為年齡和性別在表七均顯的變化。圖五和圖六為年齡和性別在表八均顯的變化。圖七和圖八為年齡和性別在表九均顯的變化。圖九和圖十為年齡和性別在表十均顯的變化。

表二

常模樣本統計表

學 校	年 級												合 計
	一		二		三		四		五		六		
	男	女	男	女	男	女	男	女	男	女	男	女	
台北市新和國小	4	9	12	11	14	12	8	8	3	9	1	4	95
台北市立農國小	10	10	12	13	11	8	7	12	6	4	4	5	102
台北市三星國小	10	9	9	8	11	10	10	10	9	6	10	10	112
台北市東湖國小	10	12	13	7	8	9	9	11	10	10	1	19	119
台北市大龍國小					21	18	15	15	6	23	14	15	127
台北市金華國小	11	9	9	10	10	10	11	11	11	10	8	11	121
台北市中山國小	21	19	19	19	13	17	18	20	20	20	17	18	221
台北市葫蘆國小	10	7	9	11	6	14	9	13	7	9	8	10	113
台北市北投國小	6	10	12	11	12	12	12	12	13	10	11	12	133
台北市大屯國小	3	4	3	5	4	6			2	6	3	10	47
台北市力行國小	2	4		1	2	1	3	2	4	3			22
台北市延平國小	11	8	10	10	11	9	10	10	10	10	9	10	118
台北市萬大國小	2	3	6	4	4	5	5	5	5	4	4	5	52
台北市太平國小	9	8	7	13	8	12	7	13	10	10	12	8	117
台北市義方國小	8	10	11	13	5	12	8	6	5	11	15	10	114
台北市興隆國小	8	9	10	10	10	10	9	11	10	10	10	10	117
台北市福星國小	2	2	7	4	10	10	8	7	11	11	10	8	90
小 計	127	133	149	150	160	175	149	166	142	166	137	165	合=864 ♀=955
總 計	260		299		335		315		308		302		1819

，前庭和雙腦分化失常以及發育期運用障礙等項上男生較差，重力和不安安全症(懼高症或對加速度敏感)上男生的較優，統計均達顯著水準，其他三種綜合狀也都沒達統計上的意義。基於簡化和整體分析判斷上的方便，且綜合症狀個別統計變異量不高，因此實際解釋原始得分時，不分男女性別和六歲到十二歲間的差別，而做統一的解釋。

(三) 信度與效度

一、信度：

(1) 分析檢核表問題細項間一致性(interitem consistency)，本檢核表使用 L.J.Cronbach 所創對多重記分量表的 $\alpha(\alpha)$ 係數，1819 學童在六十四項檢核表問題之間 $\alpha=0.9306$ 。

(2) 折半相關係數：折半相關法可考驗內部的一致性，作為一種信度係數，其結果如表七。各年齡和第 1 到第 6 各分項綜合症候群的信度係數屬於高相關，介於 $0.79\sim 0.97$ ；而第 7 和第 8 分項的信度係數介於 $0.41\sim 0.67$ ，均為中度正相關，顯示彼此功能方向一致，但仍有相當的獨立性；各年級感覺統合失常總分和整體的信度係數都為 0.99 。依盧氏公式(Rulon formula)直接求得整個檢核表的信度係數如表八。

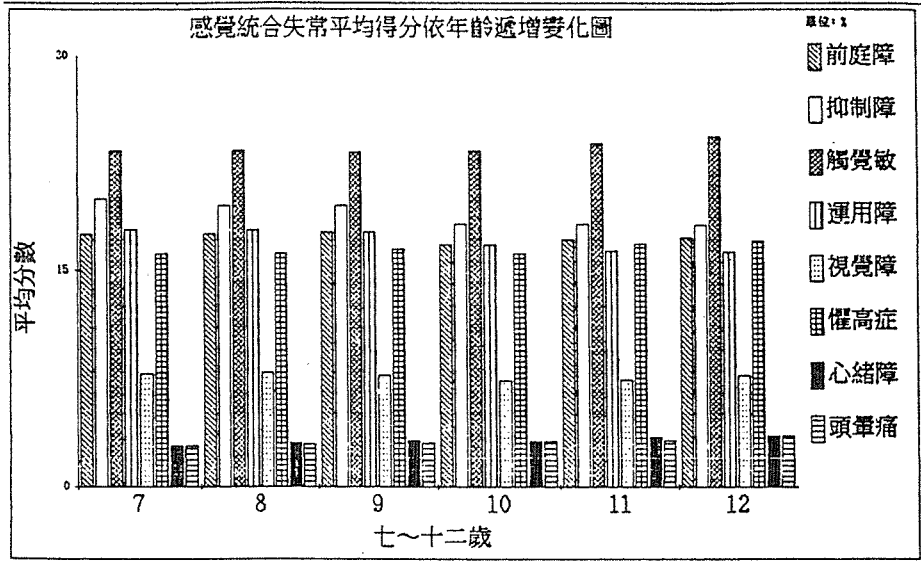
(3) 測量標準誤：其結果如表九，是由表三感覺統合失常在各年齡組的標準差和表七的折半相關係數計算而得，具有信度係數的功能，並有助於分析本檢核表得分的範圍。

(4) 重測信度：再測相關即為穩定係數，是另一項信度。本再檢核表再測信度取樣自台北市立師範學院實驗小學三年級，每班抽樣四人合計 36 人請家長勾選檢核表的問題卷，經兩星期請家長再填一次檢核表，計算各綜合症狀得分及其間的相關而得，結果如表十。第 9 項為感覺統合失常整體總分，再測信度為 0.82663 。所有分項統計上，除第 8 項的係數 0.47136 顯得稍低外，均達令人滿意的程度。但第 8 項原來問題就集中於“最近”有沒頭暈眼花所致的行為突變和功課上的劇落變動，這些本來因天氣變化或感冒等而容易顯示出失常變動。

二、效度

(1)：感覺統合失常檢核表得分和簡明知覺動作測驗相關研究：簡明知覺動作測驗源自 Mutti, Sterling, 及

圖一

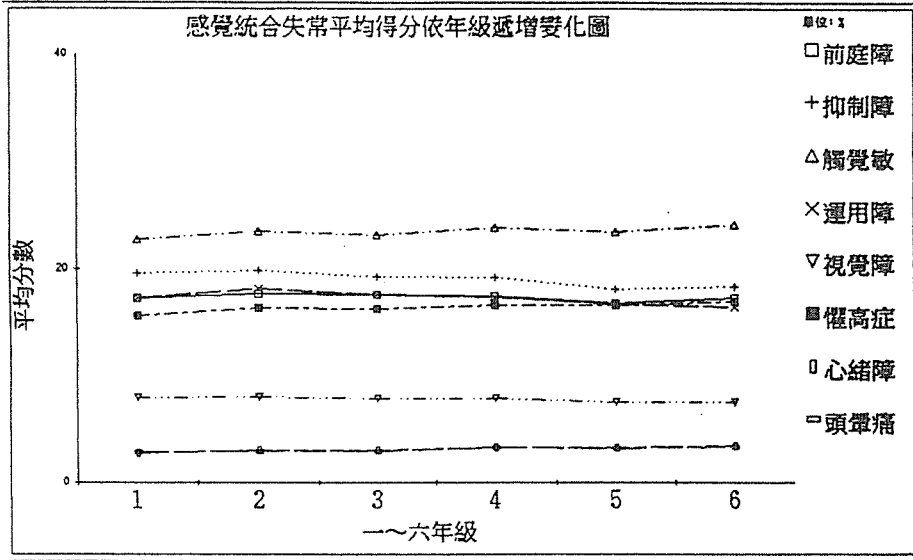


表三

感覺統合失常檢核表得分在各年齡組的平均值(M)和標準差(SD)

綜合症候群	年齡(人數)		六歲(31)		七歲(343)		八歲(336)		九歲(332)		十歲(304)		十一(326)		十二(147)	
	M	SD	M	SD	M	SD	M	SD	M	SD	M	SD	M	SD	M	SD
1.前庭和雙腦分化失常	18.2	3.8	17.5	4.1	17.5	4.3	17.6	4.3	16.7	4.2	17.1	4.3	17.2	4.3		
2.腦神經抑制困難	19.8	4.7	19.9	4.8	19.4	4.8	19.4	4.9	18.2	5.1	18.2	5.2	18.1	4.5		
3.觸覺防禦	22.9	5.9	23.3	6.1	23.3	5.7	23.2	6.1	23.3	6.1	23.8	6.3	24.3	6.4		
4.發育期運用障礙	18.2	5.5	17.8	5.0	17.7	5.3	17.6	5.7	16.7	5.2	16.3	5.0	16.2	4.5		
5.空間形態視覺失常	7.9	2.4	7.8	2.5	7.9	2.6	7.7	2.6	7.3	2.4	7.4	2.5	7.7	2.7		
6.重力不安全症	14.8	4.8	16.1	5.2	16.1	5.3	16.4	5.4	16.1	5.1	16.8	5.7	17.0	5.8		
7.心緒和自我形象不良	2.9	1.3	2.8	1.2	3.0	1.2	3.2	1.4	3.1	1.3	3.4	1.5	3.5	1.6		
8.頭暈而行為成績變壞	2.9	1.2	2.8	1.2	2.9	1.3	3.0	1.4	3.1	1.3	3.2	1.4	3.5	1.6		
9.感覺統合失常總分	105.0	21.3	105.4	22.2	105.1	22.2	105.3	23.5	101.8	22.9	103.3	23.5	104.3	23.5		

圖二



表四

感覺統合失常檢核表得分在一到六年級的平均值(M)和標準差(SD)

綜合症候群	一年(260)		二年(299)		三年(335)		四年(315)		五年(308)		六年(302)		全學年(1819)	
	M	SD	M	SD	M	SD	M	SD	M	SD	M	SD	M	SD
1.前庭和雙腦分化失常	17.2	3.8	17.6	4.2	17.5	4.5	17.4	3.9	16.7	4.2	17.2	4.5	17.3	4.2
2.腦神經抑制困難	19.5	4.6	19.8	5.2	19.2	4.7	19.1	5.0	18.0	5.1	18.3	5.1	19.0	5.0
3.觸覺防禦	22.7	5.5	23.5	6.2	23.1	5.9	23.8	6.0	23.4	6.0	24.1	6.7	23.5	6.1
4.發育期運用障礙	17.2	4.7	18.1	5.1	17.5	5.7	17.3	5.3	16.6	5.1	16.4	5.1	17.2	5.2
5.空間形態視覺失常	7.8	2.6	7.9	2.6	7.7	2.5	7.7	2.5	7.4	2.5	7.4	2.6	7.6	2.5
6.重力不安全感	15.5	4.9	16.3	5.3	16.2	5.4	16.5	5.2	16.5	5.3	16.9	6.0	16.3	5.4
7.心緒和自我形象不良	2.7	1.1	3.0	1.2	3.0	1.3	3.2	1.3	3.2	1.4	3.4	1.6	3.1	1.4
8.頭暈而行為成績變壞	2.8	1.2	2.9	1.3	2.9	1.2	3.2	1.4	3.1	1.3	3.3	1.6	3.0	1.3
9.感覺統合失常總分	102.9	20.4	106.5	23.0	104.5	23.1	105.2	22.1	102.2	23.1	104.1	24.9	104.3	22.9

表五 年齡和性別在感覺統合失常檢核表得分
有關變異分析結果摘要(F值)

	年齡(A)	性別(B)	A × B
1.前庭和雙腦分化失常	1.72	7.88*	0.62
2.腦神經抑制困難	6.24*	3.90	2.24
3.觸覺防禦	1.00	0.20	1.47
4.發育期運用障礙	4.82*	15.43*	1.33
5.空間形態視覺失常	1.97	1.04	0.85
6.重力不安全症	1.62	66.51*	1.59
7.心緒和自我形象不良	7.93*	0.98	1.25
8.頭暈而行為成績變壞	5.72*	1.50	1.39
9.感覺統合失常總分	1.02	1.44	1.97

P<.01

表六 年齡跟性別和感覺統合失常檢核表得分
皮爾遜積差相關係數

	年齡(A)	性別(B)
1.前庭和雙腦分化失常	-0.04790	-0.06567
2.腦神經抑制困難	-0.13255	0.04577
3.觸覺防禦	0.04561	0.01044
4.發育期運用障礙	-0.11767	-0.09115
5.空間形態視覺失常	-0.05503	0.02390
6.重力不安全症	0.05983	0.18756
7.心緒和自我形象不良	0.14799	0.02293
8.頭暈而行為成績變壞	0.12979	-0.02849
9.感覺統合失常總分	-0.03587	0.02812

表七 感覺統合失常檢核表各年齡組半折相關係數

綜合症候群	年齡 6	7	8	9	10	11	12	:平均
1.前庭和雙腦分化失常	.86	.91	.92	.92	.92	.92	.87	.91
2.腦神經抑制困難	.91	.90	.91	.90	.92	.91	.92	.91
3.觸覺防禦	.87	.85	.85	.87	.87	.87	.89	.86
4.發育期運用障礙	.97	.97	.97	.97	.97	.97	.97	.97
5.空間形態視覺失常	.79	.86	.86	.85	.84	.86	.84	.85
6.重力不安全症	.96	.95	.95	.95	.95	.96	.96	.95
7.心緒和自我形象不良	.67	.55	.56	.53	.51	.53	.46	.54
8.頭暈而行為成績變壞	.41	.46	.41	.49	.50	.47	.58	.48
9.感覺統合失常總分	.99	.99	.99	.99	.99	.99	.99	.99

表八

感覺統合失常檢核表整體信度係數*

綜合症候群	年齡	6	7	8	9	10	11	12	:平均
1.前庭和雙腦分化失常		.77	.87	.88	.88	.87	.88	.80	.87
2.腦神經抑制困難		.86	.82	.85	.83	.84	.84	.84	.84
3.觸覺防禦		.87	.82	.84	.85	.85	.85	.88	.85
4.發育期運用障礙		.93	.92	.92	.93	.92	.93	.94	.93
5.空間形態視覺失常		.63	.78	.78	.78	.80	.83	.79	.79
6.重力不安全症		.94	.93	.93	.93	.92	.93	.94	.93
7.心緒和自我形象不良		.80	.71	.72	.69	.67	.69	.63	.69
8.頭暈而行為成績變壞		.58	.61	.58	.65	.66	.63	.73	.65
9.感覺統合失常總分		.99	.99	.99	.99	.99	.99	.99	.99

*依盧氏公式(Rulon formula)

表九

感覺統合失常檢核表各年齡組測量標準誤*

綜合症候群	年齡	6	7	8	9	10	11	12	:平均
1.前庭和雙腦分化失常		1.42	1.23	1.22	1.22	1.19	1.22	1.55	1.26
2.腦神經抑制困難		1.41	1.52	1.44	1.55	1.44	1.56	1.27	1.50
3.觸覺防禦		2.13	2.36	2.21	2.20	2.20	2.27	2.12	2.28
4.發育期運用障礙		0.95	0.87	0.92	0.99	0.90	0.87	0.78	0.90
5.空間形態視覺失常		1.10	0.94	0.97	1.01	0.96	0.94	1.08	0.97
6.重力不安全症		0.96	1.16	1.19	1.21	1.14	1.14	1.16	1.21
7.心緒和自我形象不良		0.75	0.80	0.80	0.96	0.91	1.03	1.18	0.95
8.頭暈而行為成績變壞		0.92	0.88	1.00	1.00	0.92	1.02	1.04	0.94
9.感覺統合失常總分		2.13	2.22	2.22	2.35	2.29	2.35	2.35	2.29

*註：測量標準誤是根據半折相關係數及各年紀之標準差計算而得。

表十

重測信度係數

1.前庭和雙腦分化失常	0.71069*
2.腦神經抑制困難	0.66564*
3.觸覺防禦	0.66860*
4.發育期運用障礙	0.78437*
5.空間形態視覺失常	0.78184*
6.重力不安全症	0.71489*
7.心緒和自我形象不良	0.71064*
8.頭暈而行為成績變壞	0.47136*
9.感覺統合失常總分	0.82663*

P<.01

三十六位正常學童*
表十一 感覺統合失常人數和觀察精確度

綜合症候群	家長圈選症候群 失常的人數	精確度 (Specificity)%
前庭和雙腦分化失常	1	97
神經生理抑制困難	0	100
觸覺防禦	1	97
發育期運用障礙	1	97
視形狀空間感覺失常	1	97
重力不安全感	2	94
感覺統合失常總評估	1	97

- *正常學童指沒有學習困難和情緒困難者(師院實小2,3,5,6年級):
- 1.沒學習困難是指老師觀察下,成績在班上屬中上。
 - 2.沒情緒困難是指在家長和老師觀察下,沒有脾氣暴躁、容易感傷、頑固偏執、對壓力和挫折敏感、或自我形象不良等。

表十二 感覺統合失常檢核表得分的變異分析結果摘要(F值)

(學生來源和性質)	正常學童 (36人)		輕情障學童 (50人)		顯著學障情困 (21人)		自閉症學童 (5人)		F 值
-----	M	SD	M	SD	M	SD	M	SD	-----
1.前庭和雙腦分化失常	14.28	3.29	18.56	5.12	30.05	8.79	37.00	4.64	52.9*
2.腦神經抑制困難	15.44	4.11	20.12	4.05	24.19	5.92	31.20	4.87	28.6*
3.觸覺防禦	18.94	4.43	25.42	6.06	31.90	8.94	37.60	8.17	25.8*
4.發育期運用障礙	14.53	4.63	17.80	6.05	30.62	7.36	38.00	8.25	48.9*
5.空間形態視覺失常	6.36	1.90	7.24	2.45	14.52	3.76	17.40	5.81	59.8*
6.重力不安全感	13.78	4.29	16.44	5.46	20.71	5.05	21.20	9.09	9.1*
7.心緒和自我形象不良	2.33	0.6	3.72	1.51	5.10	2.79	6.40	2.70	16.7*
8.頭暈而行為成績變壞	2.28	0.8	3.28	1.46	4.29	2.67	5.20	2.95	8.9*
9.感覺統合失常總分	85.67	18.02	109.30	23.15	157.10	28.23	188.80	27.38	61.7*

* P<.0001

表十二之 1.前庭和雙腦分化失常症得分
對不同性質學童的辭費法多重比較結果

	(一)	(三)	(四)	(五)
(一)正常學童	.			
(三)輕情障學童	4.2*	.		
(四)學障情困	15.7*	11.4*	.	
(五)自閉症學童	22.7*	18.4*	6.9	.

* P<.05

表十二之 2.腦神經生理抑制困難
對不同性質學童的辭費法多重比較結果

	(一)	(三)	(四)	(五)
(一)正常學童	.			
(三)輕情障學童	4.6*	.		
(四)學障情困	8.7*	4.1*	.	
(五)自閉症學童	15.7*	11.1*	7.0*	.

* P<.05

表十二之 3.觸覺防禦得分
對不同性質學童的辭費法多重比較結果

	(一)	(三)	(四)	(五)
(一)正常學童	.			
(三)輕情障學童	6.4*	.		
(四)學障情困	12.9*	6.4*	.	
(五)自閉症學童	18.6*	12.1*	5.6	.

* P<.05

表十二之 4.發育期運用障礙得分
對不同性質學童的辭費法多重比較結果

	(一)	(三)	(四)	(五)
(一)正常學童	.			
(三)輕情障學童	3.3	.		
(四)學障情困	16.1*	12.8*	.	
(五)自閉症學童	23.4*	20.2*	7.3	.

* P<.05

表十二之 5.空間形態視覺失常得分
對不同性質學童的辭費法多重比較結果

	(一)	(三)	(四)	(五)
(一)正常學童	.			
(三)輕情障學童	0.8	.		
(四)學障情困	8.1*	7.2*	.	
(五)自閉症學童	11.0*	10.1*	2.87	.

* P<.05

表十二之 6.重力不安全症得分
對不同性質學童的辭費法多重比較結果

	(一)	(三)	(四)	(五)
(一)正常學童	.			
(三)輕情障學童	2.6	.		
(四)學障情困	6.9*	4.2*	.	
(五)自閉症學童	7.4*	4.7	0.4	.

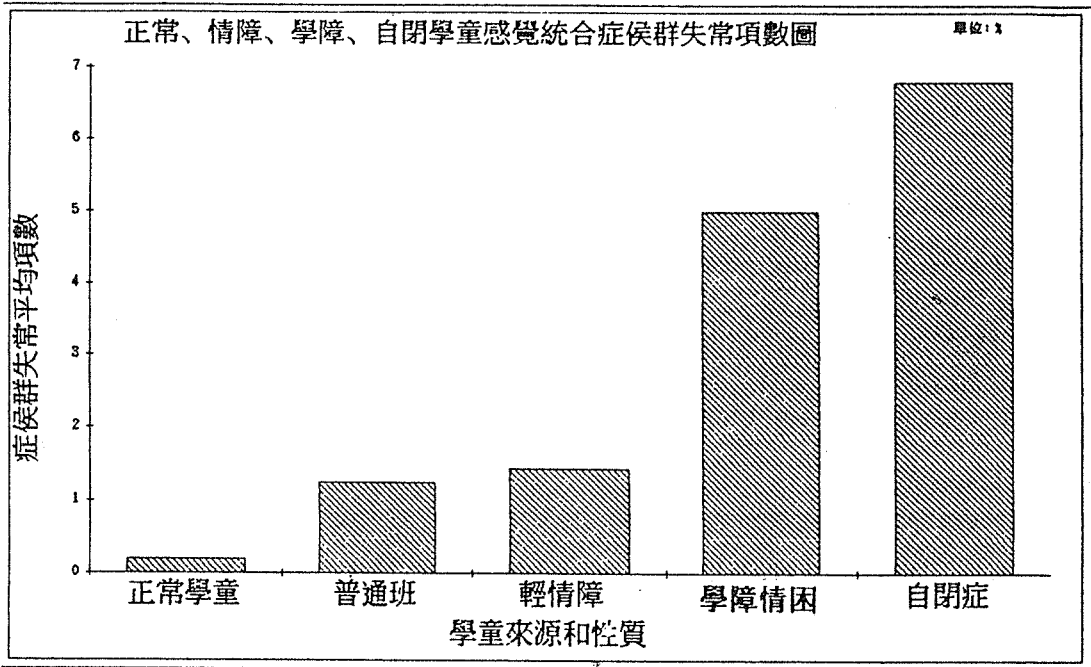
* P<.05

表十二之 7.感覺統合失常總分
對不同性質學童的辭費法多重比較結果

	(一)	(三)	(四)	(五)
(一)正常學童	.			
(三)輕情障學童	23.6*	.		
(四)學障情困	71.4*	47.7*	.	
(五)自閉症學童	103.1*	79.5*	31.7*	.

* P<.05

圖四

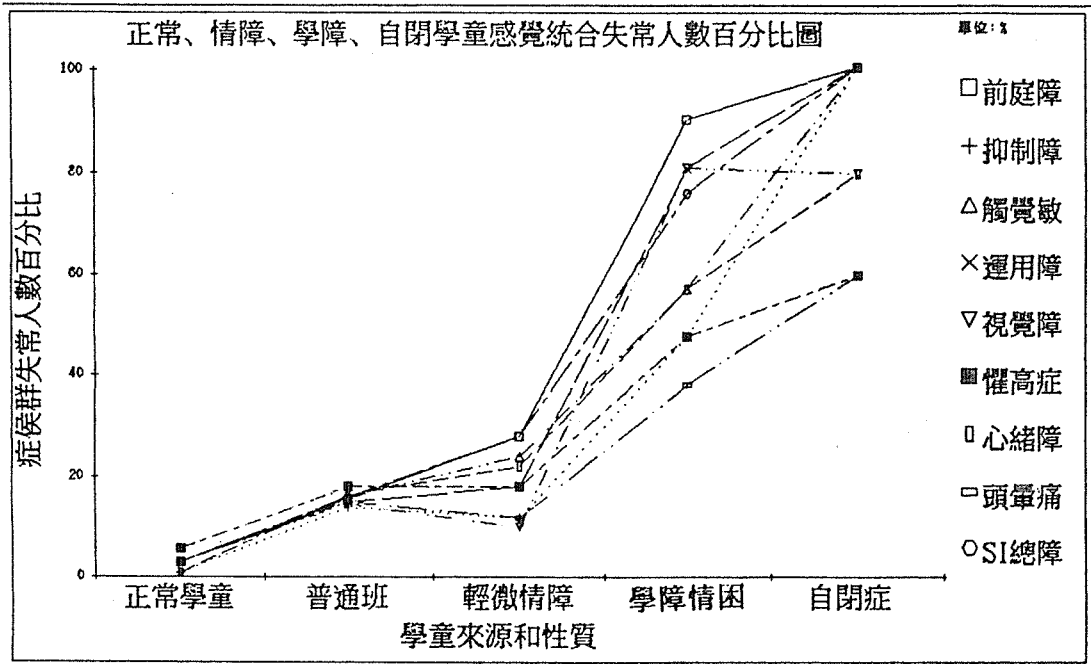


表十三 感覺統合失常症候群的項數和人數

學童來源和性質	綜合症候群失常項數								失常人數	均失常項數	
	0	1	2	3	4	5	6	7			
正常沒情困學童 (36人)	30	5	1						6	0.19	
有輕微情困學童 (50人)	23	8	6	5	5	1	2		27	1.44	
明顯學障情困學童 (21人)			2	4	1	3	8	2	1	21	5.00
自閉症學童 (5人)							2	2	1	5	6.80

1. 沒有學習障礙學童，來自市立師院實小二、三、五、六年級，在班上成績屬中上，也沒明顯行為失常的學童，合計八十六人。
2. 其中家長填寫學童特別脾氣急躁、容易感傷、頑固偏執、對壓力挫折敏感、或自我形象不良等一項或數項，即由父母觀點暫認定有"輕微情緒困擾學童"計五十人，平均失常1.44項。
3. 其餘三十六人為老師和父母雙重篩選下的正常學童，平均失常0.19項。
4. 明顯學習障礙情緒困擾學童，都來自資源教室和級任老師推薦做感覺統合治療者，智商在八十以上，平均失常5.00項。
5. 自閉症學童資料來自市立師院實小情障班，平均失常6.80項。
6. 依學童來源和性質做為分類變數時，變異分析 F值= 4.18, P<0.05。
7. 學習障礙情緒困擾學童和自閉症學童的敏感度 (Sensitivity) 均達100%。

圖五



表十三之1

感覺統合失常人數百分比

學童來源和性質	正常 學童 人數 (36人)	普通班 學童 (1819人)	輕情障 學童 (50人)	學障情困 顯著學童 (21人)	自閉症 學童 (5人)	卡方檢定 CHISQ 值
1.前庭和雙腦分化失常	2.8%	15.4%	28.0%	90.5%	100.0%	119.0*
2.腦神經抑制困難	0.0%	14.1%	12.0%	47.6%	100.0%	55.1*
3.觸覺防禦	2.8%	16.2%	24.0%	57.1%	100.0%	56.4*
4.發育期運用障礙	2.8%	15.1%	18.0%	81.0%	100.0%	98.5*
5.空間形態視覺失常	2.8%	14.6%	10.0%	81.0%	80.0%	93.0*
6.重力不安全症	5.6%	17.9%	18.0%	47.6%	60.0%	22.1*
7.心緒和自我形象不良	0.0%	16.4%	22.0%	57.1%	80.0%	47.1*
8.頭暈而行為成績變壞	2.8%	15.1%	12.0%	38.1%	60.0%	21.1*
9.感覺統合失常總分	2.8%	15.9%	28.0%	76.2%	100.0%	87.9*

*P<.001

感覺統合失常檢核表

表十四

六歲組內部相關係數

	1	2	3	4	5	6	7	8
1.前庭和雙腦分化失常	.							
2.腦神經抑制困難	.59	.						
3.觸覺防禦	.44	.73	.					
4.發育期運用障礙	.68	.66	.39	.				
5.空間形態視覺失常	.47	.47	.22	.54	.			
6.重力不安全症	.33	.52	.26	.37	.68	.		
7.心緒和自我形象不良	.18	.54	.44	.13	.26	.19	.	
8.頭暈而行為成績變壞	.29	.48	.25	.18	.30	.29	.60	.
9.感覺統合失常總分	.74	.91	.73	.79	.67	.65	.40	.41

感覺統合失常檢核表

表十五

七歲組內部相關係數

	1	2	3	4	5	6	7	8
1.前庭和雙腦分化失常	.							
2.腦神經抑制困難	.45	.						
3.觸覺防禦	.53	.67	.					
4.發育期運用障礙	.55	.50	.52	.				
5.空間形態視覺失常	.54	.39	.49	.52	.			
6.重力不安全症	.37	.44	.52	.44	.55	.		
7.心緒和自我形象不良	.45	.34	.48	.43	.43	.39	.	
8.頭暈而行為成績變壞	.40	.35	.45	.36	.38	.28	.51	.
9.感覺統合失常總分	.73	.77	.84	.77	.71	.73	.59	.50

感覺統合失常檢核表

表十六

八歲組內部相關係數

	1	2	3	4	5	6	7	8
1.前庭和雙腦分化失常	.							
2.腦神經抑制困難	.51	.						
3.觸覺防禦	.57	.64	.					
4.發育期運用障礙	.56	.47	.53	.				
5.空間形態視覺失常	.50	.38	.48	.56	.			
6.重力不安全症	.34	.37	.43	.42	.49	.		
7.心緒和自我形象不良	.40	.36	.49	.43	.42	.35	.	
8.頭暈而行為成績變壞	.37	.32	.46	.36	.41	.30	.46	.
9.感覺統合失常總分	.75	.75	.83	.78	.70	.68	.58	.49

感覺統合失常檢核表

表十七

九歲組內部相關係數

	1	2	3	4	5	6	7	8
1.前庭和雙腦分化失常	.							
2.腦神經抑制困難	.45	.						
3.觸覺防禦	.54	.61	.					
4.發育期運用障礙	.56	.48	.60	.				
5.空間形態視覺失常	.54	.35	.53	.60	.			
6.重力不安全症	.44	.36	.50	.45	.59	.		
7.心緒和自我形象不良	.45	.38	.54	.45	.40	.31	.	
8.頭暈而行為成績變壞	.47	.32	.47	.44	.46	.34	.55	.
9.感覺統合失常總分	.75	.72	.84	.81	.73	.72	.59	.55

感覺統合失常檢核表

表十八

十歲組內部相關係數

	1	2	3	4	5	6	7	8
1.前庭和雙腦分化失常	.							
2.腦神經抑制困難	.53	.						
3.觸覺防禦	.55	.63	.					
4.發育期運用障礙	.63	.48	.53	.				
5.空間形態視覺失常	.53	.38	.45	.58	.			
6.重力不安全症	.44	.50	.49	.43	.61	.		
7.心緒和自我形象不良	.40	.39	.51	.37	.34	.46	.	
8.頭暈而行為成績變壞	.41	.25	.47	.37	.36	.29	.49	.
9.感覺統合失常總分	.77	.78	.82	.78	.70	.74	.58	.48

感覺統合失常檢核表

表十九

十一歲組內部相關係數

	1	2	3	4	5	6	7	8
1.前庭和雙腦分化失常	.							
2.腦神經抑制困難	.52	.						
3.觸覺防禦	.52	.64	.					
4.發育期運用障礙	.62	.45	.50	.				
5.空間形態視覺失常	.55	.40	.45	.62	.			
6.重力不安全症	.40	.51	.57	.43	.57	.		
7.心緒和自我形象不良	.35	.36	.46	.35	.39	.31	.	
8.頭暈而行為成績變壞	.37	.27	.42	.40	.35	.23	.51	.
9.感覺統合失常總分	.75	.78	.83	.76	.72	.76	.53	.46

感覺統合失常檢核表

表廿

十二歲組內部相關係數

	1	2	3	4	5	6	7	8
1.前庭和雙腦分化失常	.							
2.腦神經抑制困難	.46	.						
3.觸覺防禦	.55	.62	.					
4.發育期運用障礙	.57	.46	.55	.				
5.空間形態視覺失常	.60	.42	.53	.62	.			
6.重力不安全症	.54	.51	.54	.47	.63	.		
7.心緒和自我形象不良	.57	.42	.57	.42	.42	.49	.	
8.頭暈而行為成績變壞	.52	.33	.53	.42	.44	.34	.61	.
9.感覺統合失常總分	.78	.74	.84	.76	.76	.79	.66	.56

感覺統合失常檢核表

表廿一

六~十二歲整體內部相關係數

	1	2	3	4	5	6	7	8
1.前庭和雙腦分化失常	.							
2.腦神經抑制困難	.49	.						
3.觸覺防禦	.54	.62	.					
4.發育期運用障礙	.58	.49	.52	.				
5.空間形態視覺失常	.54	.39	.48	.58	.			
6.重力不安全症	.41	.43	.50	.42	.56	.		
7.心緒和自我形象不良	.41	.35	.50	.38	.38	.37	.	
8.頭暈而行為成績變壞	.40	.28	.46	.36	.38	.30	.53	.
9.感覺統合失常總分	.75	.76	.83	.77	.72	.73	.57	.49