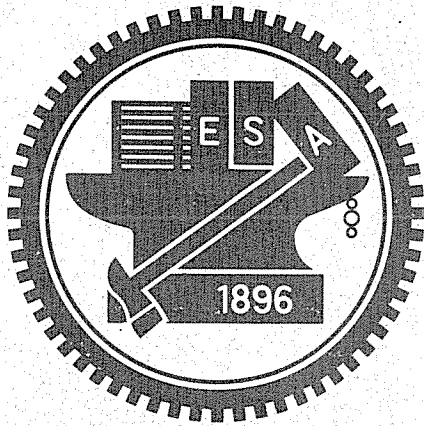


79~93

# 國立交通大學

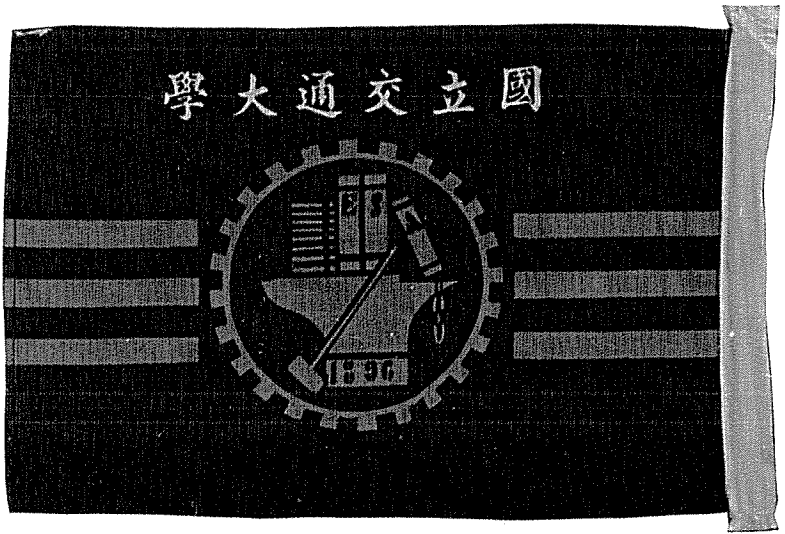
NATIONAL CHIAO TUNG UNIVERSITY

第一校徽



新竹市博愛街四十五號

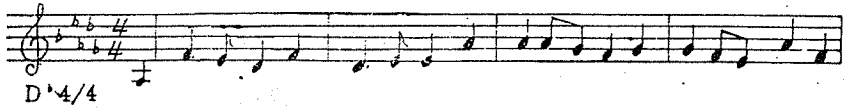
旗校、二



# 國立交通大學校歌

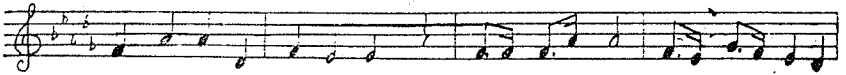
蕭友梅曲 盛慶珠詞

國立交通大學



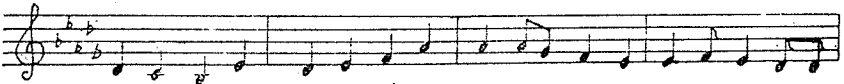
5̣ | 3̣. 2̣ 1̣ 3̣ | 1̣. 2̣ 2̣ 5̣ 5̣ 5̣ 4̣ 3̣ 4̣ | 4̣ 3̣ 2̣ 5̣ 3̣

美哉中華，誕育異葩，吾校啓新運，燦爛若朝霞。躋



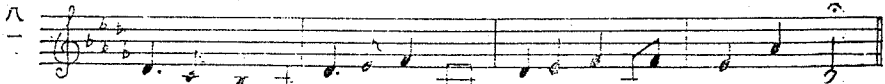
3̣ 5̣ 5̣ 1̣ | 3̣ 2̣ 2̣ 0 | 3̣. 3̣ 3̣. 5̣ 5̣ | 3̣. 2̣ 4̣. 3̣ 2̣ 1̣ |

躋險隘，滬渝平唐，為經世之學，奪天工之長。開



1̣ 7̣ 6̣ 2̣ | 1̣ 2̣ 3̣ 5̣ | 5̣ 5̣ 4̣ 3̣ 2̣ | 2̣. 3̣. 2̣. 1̣ 1̣ |

物成務，播化明倫，乘桴與賢島，擊楫復神京。作



1̣. 7̣ 6̣ 5̣ | 1̣. 2̣ 3̣ 5̣ 5̣ | 1̣ 2̣ 3̣ 5̣ 3̣ | 2̣ 5̣ 1̣ |

教上庠，理工管航，為經世之學，奪天工之長！

四、校訓：

知新致遠

崇實篤行

五、校慶：

四月八日

## 六、校史：

本校創立於民前十六年，即遜清光緒二十二年（西元一八九六年）盛宣懷氏奏准在上海設立，轄有理、工、管理學院，並在唐山（土木礦冶）及北平（鐵道管理）設置分校，迄今已有八十四年歷史，爲我國最早設立高等學府之一。其設置宗旨爲造就當時新政之科學及工程人才。師資設備優秀，人才輩出，歷經革命、北伐、抗日、戡亂諸役，對國家建設，支應軍需貢獻至偉。不幸於民國三十八年大陸淪陷，校務因告停頓。

民國四十六年，我政府感於電子科學進步神速，且對國防、交通、經建各方面之價值至爲重大，而本校辦理電機工程教育最負盛譽，遂令於民國四十七年先行設立電子研究所，以培植高級電子科學人才。民國五十三年，教育部以電子研究所已有相當規模與成就，奉令設立電子物理及電子工程二系，招收大學本科學生，並分年增設學系，至民國五十六年恢復爲工學院。其後再陸續增設學系、研究所及博士班。民國六十八年七月奉令恢復校名爲「國立交通大學」，下設理學院、工學院及管理學院。共有十二個學系、六個碩士班研究所及一個博士班。現有大學本科學生二、一〇六人，研究生三三八人。

本校仍按所訂擴校發展計劃循序漸進，除校地擴增一光復校區（原校區爲博愛校區）增建校舍，充實教學設備外，務求切合國家當前及遠程之需要，適宜增設系所，使發展成爲一質量並重之現代化大學。



其 他	學 士 學 位	碩 士 學 位	博 士 學 位	區 分 數 量	
				教 授	專 任
2	14	8	44	副 教 授	任
8	8	20	29	講 師	任
	15	37		助 教	任
10	25	1		教 授	兼
	17	5	10	副 教 授	任
	8	13	14	講 師	任
	6	17		助 教	任
				備 註	

3 教員學歷統計

部 科	間 夜 學 大	部 科	間 日 學 大	所 究 研	區 分 數		人 員 職 教
					籍 國 本	籍 國 外	
			43	22	1	教 授	專 任
						副 教 授	
			48	9		講 師	任
						助 教	
			46	6		軍 訓 人 員	兼
						合 計	
			25	1		教 授	任
						副 教 授	
			10			講 師	任
						助 教	
			172	39		合 計	
			15	17		教 授	兼
						副 教 授	
			24	11		講 師	任
						助 教	
			20	3		合 計	
			59	31		員 職	
			92	5		備 註	

2 教職員人數

合 計	生 學 國 外				生 學 國 本				區 分 人 數
	班士碩		班士博		班士碩		班士博		
	女	男	女	男	女	男	女	男	
94					1	78	1	14	所 究 研 子 電
141					14	127			所 究 研 學 科 理 管
58					5	53			所 究 研 程 工 機 算 計
72					1	71			所 究 研 輸 運 通 交
19					2	17			所 究 研 學 數 用 應
9						9			所 究 研 信 電
393						393			計 總

4. 學生數(六十八學年度)  
 (1) 研究所學生數

大學及獨立學院簡介



5. 校地(單位:平方公尺或坪)

租用土地	自有土地	面積別	
		區分	類別
	二〇、一三二·七一坪	建築	物
	四、八二七·〇〇公頃	操場	
	道路庭園	其他	
	三三、二八八·二〇公頃	合計	

6. 校舍(單位:平方公尺或坪)

積面 (尺公平方)	數量	單位	型式	構造	稱名物築建要重
2,574	1	幢	三層		竹銘館
2,244	1	"	"		教學大樓
3,465	1	"	"		實驗館
1,353	1	"	一層		研究工廠
1,155	1	"	二層		實習工廠
3,016	1	"	三層		圖書館
1,089	1	"	二層		活動中心
495	1	"	一層		學生第一餐廳
1,056	1	"	二層		學生第二餐廳
1,254	1	"	三層		學生第一宿舍
4,554	3	"	"		學生第二、三、四宿舍
2,112	1	"	"		學生第五宿舍
3,564	1	"	"		學生第六宿舍
990	1	"	"		女生宿舍
983	1	"	"		培英館
359.70	1	"	二層		集賢樓
990	1	"	"		慈愛齋舍餐廳
179.85	1	"	一層		女職員宿舍
8,918.613	89	戶			教授宿舍
1,278.75	21	"			職員宿舍

積面 (尺公方平)	數量	單位	型式	構造	稱名物築建要重
82.50	1	間			倉庫
498.96	15	戶			工警宿舍(眷)
4,420.35	1	棟	三層		管理館
6,095.10	1	"	"		新生館
3,979.80	1	"	二層		土木機械館
1,195.26	1	"			學生餐廳
5,445	1	"	三層		大禮堂
5,530.40	1	"	"		圖書館
4,335.54	2	"	"		學生第七宿舍
4,323	2	"	四層		學生第八宿舍
2,706	1	"	二層		行政大樓
930.60	1	"			簡易球館
2,343	1	"	三層		體育館
1,320	1	座			游泳池
86,263.023					合計

6. 校舍(單位:平方公尺或坪)

7. 設備  
① 圖書資料統計

量 數	分 區	
	中 文	外 文
21,505 冊	21,505 冊	0 冊
47,150 冊	47,150 冊	0 冊
68,655 冊	68,655 冊	0 冊
107 種	107 種	0 種
749 種	749 種	0 種
856 種	856 種	0 種
22 種	22 種	0 種
1 種	1 種	0 種
23 種	23 種	0 種

② 重要檢具統計

數 量	單 位	稱 名
2	件	公共給水機械及設備
3	件	電工器材製造機械
15	件	電氣輔助機械
284	件	輸電及配電設備
76	件	動力機械
50	件	工具機
2	件	表面加工機械
11	件	焊接機械及設備
3	件	起動機械及設備
29	件	動力工具
68	件	精密工具
45	件	壓力及真空測定儀
39	件	流量及流速測定儀
13	件	溫度測定及實驗儀器
1105	件	電性能測定儀器
106	件	時速能測定儀器
136	件	物理性能測定儀器
6	件	化學性能測定儀
45	件	材料試驗檢定儀器
47	件	工業控制系統設備
83	件	一般試驗檢定儀器

備 註





(2) 創(復)校後畢業生總數

專修科	夜間部 大學本科	日間部 大學本科	研究所		區分	畢業生人數
			碩士班	博士班		
		2,865	790	11		
3,666						總計
一、創校以民國三十四年光復後起算，復校以學校遷臺後起算。 二、本統計資料自民國四十九年起至六十八年止。						說明

八、本校與國內外學術合作機構一覽：

合作機構名稱	合作事項
台灣鐵路管理局	建教合作設置鐵路管理組及鐵路機電組。
台灣電力公司	建教合作在職人員進修訓練。
交通部	建教合作在職人員進修訓練。
台灣省教育廳	暑期教師研習。
經濟部工技院	電子儀器研究進修。
國防部中山科學院	專題委託研究。