

# 書說臺中心感受

104 ~ 105 年一區一特色暨區域型社造中心成果手冊



## 雙軌並進，逐步轉型，透過社區營造邁向公民社會

社區總體營造展現了臺灣最基層的公民參與行動，社區居民透過共同討論、凝聚共識、擬定計畫、推動執行等過程改善社區公共事務，其議題涵蓋各種生活面向，包括人文教育、環境景觀、環保生態、產業發展、社福醫療、社區安全等，藉由社區營造的方法鼓勵更多居民共同參與。

臺中市自 100 年縣市合併升格直轄市後，調整了大臺中社區總體營造的推動策略，將區公所及社區營造點分別由「臺中市社區營造諮詢推動辦公室」及「臺中市社區營造中心」進行培訓、輔導與陪伴，為全國首創的雙軌輔導機制。其目的為使不同層級單位推動社區營造時得以各司其職，相輔相成，成就大臺中市的社區總體營造願景。

六年來，為落實行政社造化，促進區公所加入社區總體營造行列，鼓勵區公所提案執行「一區一特色計畫」，以建構資源整合平台，形塑區域性特色，推動至今，區公所的參與率已達百分之百。隨著區公所對操作社區營造日趨熟練，自 105 年度起培育區公所轉型為「區域型社造中心」，建立對社區更具可親性與即時性的在地培訓輔導機制，讓區公所在社區營造整體環節中的角色更為顯著。

隨著區公所逐年建立區域型社造中心，臺中市社區營造中心的功能亦將漸進轉型，逐步發展為全市層級的社群營造推動中心、社造師資培育基地、社區深度旅遊規劃/行銷中心、社區產業整合產銷平台等，成為跨域整合、專業諮詢與轉介的社區營造中心。

展望未來，臺中市正透過各式各樣的管道讓更多居民與社群參與地方公共事務，尤其重視青年、新住民與高齡黃金人口的參與，期使臺中市的社區營造持續發光發熱，逐步建構大臺中的公民社會。

臺中市政府文化局長



# 書說臺中心感受

104 ~ 105 年一區一特色暨區域型社造中心成果手冊



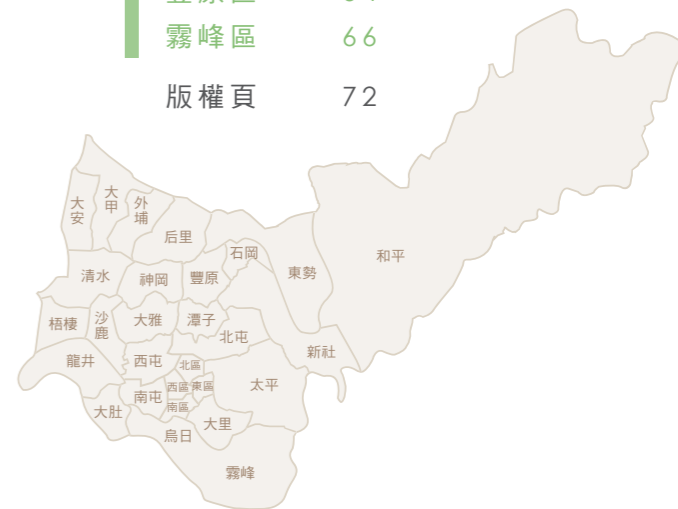
前言：

臺中市一區一特色暨區域型社造中心計畫 06

大甲區	10
大安區	12
大肚區	14
大里區	16
大雅區	18
中區	20
太平區	22
北區	24
北屯區	26
外埔區	28
石岡區	30
后里區	32

西區	34
西屯區	36
沙鹿區	38
和平區	40
東區	42
東勢區	44
南區	46
南屯區	48
烏日區	50
神岡區	52
梧棲區	54
清水區	56

新社區	58
潭子區	60
龍井區	62
豐原區	64
霧峰區	66
版權頁	72



## 看見臺中市社區總體營造的推動

大臺中幅員廣闊，文化地貌多元，自 100 年底縣市合併升格為直轄市後，推動社區總體營造更是不遺餘力，透過市政府各局會與在地社區的公私協力，促使臺中市社區總體營造成長茁壯、蓬勃發展，讓臺中市成為一個適合居住的友善城市。

### 【持續】：過去～現在

#### 一. 成立臺中市社區總體營造推動委員會

透依文化部「新故鄉社區總體營造第一期計畫」(2002-2007 年)中「推動行政機制社造化」即鼓勵縣市政府成立「社區總體營造推動委員會」，以進行地方跨局室資源整合及行政協助，擬訂縣市社造白皮書，規劃社造發展願景。

臺中市政府自 100 年起成立「臺中市社區總體營造推動委員會」，每年召開兩次會議，以落實臺中市社區總體營造計畫、方案之推動及整合。

#### 二. 社造雙軌輔導機制： 臺中市社區營造諮詢推動辦公室及臺中市社區營造中心

100 年是臺中市「社區營造諮詢推動辦公室」機制運作的第一年，105 年已是社造推動辦公室運作的第六年，在全國各縣市中是一大創舉，且於文化部推動社區營造第三期

##### 臺中市社區營造諮詢推動辦公室

###### 主要任務

行政社造化

###### 主要對象

公部門（市政府、區公所）

###### 任務網絡

中央政府、市政府、區公所、大臺中居民

###### 主要工作

社造委員會幕僚單位

市府跨局處資源整合

區公所行政社造化

促進大臺中一區一特色

協助擬定大臺中社區營造政策

推廣社造理念

##### 臺中市社區營造中心

社造點輔導 & 議題社群營造

社區與相關團體

立案社區團體組織 & 社群組織

鼓勵社區參與社造工作

輔導社造點

協助社造點發展社造工作

協助規劃推展社造的策略

中，特別針對區公所的部分建議設置專輔中心，而社造推動辦公室的角色便與此相應。為使社區營造工作在市內推展更順利，臺中市政府同時成立推動辦公室與社造中心，兩者之間關係密切，彼此相輔相成。

#### 三. 鼓勵區公所投入社區營造，創辦「一區一特色計畫」

為鼓勵各區公所整合地方資源與人才，以「社區營造精神」盤點區域內之特色與文化資源，結合轄內民間組織規劃發展具地方特色之人文體驗、文化產業、藝術傳承、環境學習、藝文/節慶活動或其他創新發展機制等，以整合區域資源，擴大在地參與，於 100 年起訂定「一區一特色計畫」，經過 6 年的推展，29 個區公所皆參與其中。

#### 四. 逐年協助區公所成立區域型社造中心，建構最在地的社區輔導機制

在文化局執行多年「一區一特色計畫」的基礎上，如何協助臺中市 29 個區公所轉型為「區域型社造中心」，是臺中市推動行政社造化的最終目標。

105 年已有 4 個區公所成立區域型社造中心，透過分梯次規劃推動，逐年輔導有條件、有能力的區公所進行轉型，不再只是自己辦理社區營造計畫或藝文活動，而是從區公所層級的視野規劃區內的整體性營造，讓區公所的角色、定位從「執行者」轉化為「培訓者」、「輔導者」，建立最具在地性、可及性、可親性與即時性的「區域型社造中心」，以真正落實社造在地化，建構在地輔導機制。

#### 五. 獎勵區公所持續投入社區營造，辦理「社區營造金區獎」

社區營造金區獎主要表彰積極投入「一區一特色暨區域型社造中心」計畫執行且成效良好之區公所以及個人，藉此鼓勵區公所之間彼此互相成長學習，亦獎勵區公所同仁投入社區營造的心力，讓更多人看見區公所的努力與改變。

## 【轉變】：現在～未來

### 一. 成立臺中市社區總體營造推動委員會— 擴大新住民文化與社會參與行動

為使國人更了解新住民的文化與內涵，宜擴大新住民文化與社會參與行動的機會與條件，讓社區營造點或關心新住民議題的社群也能進行相關計畫的提案。讓新住民在社區內感受到自己被看見、被重視，是樂意融合，而非被迫同化。其關鍵更須扣連到社造的核心價值 - 參與，藉由參與社區營造，開始接觸周邊的人事物，進而關心社區公共事務；讓她們可以對社區有所貢獻，其效益將遠勝於同情與關懷。

### 二. 鼓勵青年社會實踐的創意行動

青年人創意十足、活力無限，且隨著科技的快速進步與網路的無遠弗屆，青年人口具有快速擴散議題的能力；但他們比較缺乏的是參與社區、連結土地的機會與條件。在社區營造的規劃執行上，應設法廣納青年人的創意思維與能量；透過青年社群營造，促使青年與社區營造接軌並投入，為社區注入新血輪、新活力，並轉化為公共效益，建立公民社會的基礎。

### 三. 臺中市社造中心轉型，建置整合型產銷平台、深度旅遊規劃 / 行銷中心、社群營造推動中心、社造師資培育基地等

面對區公所轉型為區域型社造中心，逐年接手現有臺中市社區營造中心培訓、輔導大量基層社區的主要任務，臺中市社區營造中心便可呼應社造新趨勢，有規劃地逐步轉型成整合型產銷平台、深度旅遊規劃 / 行銷中心、社群營造推動中心、社造師資培育基地等。

### 四. 導入第二部門資源，促進企業實踐社會責任

針對過去投入社區營造最少的第二部門，及日益普及的企業社會責任概念，臺中市的社區營造應規劃良好的推動策略，建立媒合與諮詢的平台，及對話、宣傳與表揚的機制。特別是借重第二部門的研發能力、市場分析與管理技術，可協助社區文化產業的發展，亦將成為社區可持續性經營的另一資源，同時創造雙贏的契機。





## 在大甲看見 每顆虔誠的心

大甲區過去為平埔族道卡斯族居住的區域，後有漢民族移入，聚落形成在地的宗教信仰，鎮瀾宮、國姓爺等廟宇陸續興建，型塑出大甲在地的特色文化。



104年由文化志工導覽大甲區各福德祠及古蹟、景點，促進地方文化推廣，並邀請專家製作土地公繪本，讓小朋友認識傳統信仰文化，進而保存並傳遞大甲區無形文化資產。

105年主要以「大甲遇見鄭成功」為主題，安排社區內有鄭成功廟宇或遺蹟故事的社區組織參與共識會議，並由文史工作者講述有關鄭成功遺跡的故事和景點，促進地方文化推廣，並帶領志工探訪鄭成功在各里的遺跡並編撰成冊。



# 大甲

Dajia





# 大安

Daan

## 在大安體驗 河口生態之美

大安區位於臺中市之西北隅，地勢平坦，屬於大甲扇狀平原，平原除南埔溪、草厝溪、龜殼溪外，另有人工圳渠。其主要河流，南北各有大甲溪、大安溪二大河川並行西流而注入臺灣海峽。



大安區公所延續過往的提案計畫，以推廣河口生態小旅行為主題，104年透過社區資源調查與整合、社區資源地圖規劃設計，編印了河口生態導覽解說手冊，並結合各級學校進行戶外教學。

105年則進階利用攝影工具走入社區，紀錄及發掘農漁村可作為生態旅遊休閒景點、產業與解說資源，並規劃設計生態小旅行，促進大安區產業與文創的結合，行銷河口生態小旅行。



# 大肚

Tatu



## 尋找大肚王國 輝煌的時光

大肚區擁有平坦微斜的高臺面，錯綜起伏的斜坡山丘坑谷；微微隆起的海岸平原；悠悠貫流，左右氾濫，滿佈沙洲的大肚溪，形成頗具變化的地形景觀。



大肚區公所 104-105 年皆以「大肚王國」為一區一特色計畫的發展主題，104 年的「大肚王國-走揣大肚王」成立臺中市大肚區社區營造推動小組，邀請區公所相關課室人員、各里辦公處、專家學者、里長、學校、圖書館、文史社團、故事媽媽(爸爸)等熱心人士共同參與、出版與繪製臺語故事繪本—「走揣大肚王」，並引導故事媽媽(爸爸)進入歷史故事了解故事，透過互相的討論，激發出吸引人生動又有趣的故事內容。

105 年延續 104 年的計畫，藉由邀請專家學者與民眾進行雙方面對話討論的方式，進行意見交流，彙整出更多屬於在地不為人知或是被遺忘的歷史，以作為大肚王國的尋根之旅。此外，說故事的範圍延伸至社區關懷據點，並發展「我愛大肚王」著色本，讓社區高齡者不只認識大肚王國的歷史，同時也可發揮創意，為心目中的大肚王穿上新衣服。





# 大里

Tali



## 大里杙 啟動起來！

大里區從早期臺中盆地開發，到臺中縣市合併後皆是臺中三大城市之一，許多藝術家居住於此，為臺中文化之都貢獻許多心力。為推動區域特色，歷年來持續推動各項文化、藝術及民俗節慶活動，成為人才薈萃的宜居區域。



大里區公所於 104 年辦理「愛在大里杙～發現心大里」系列活動，以「大里杙文化館」作為文化資源整合平臺、藝文展演空間，規劃藝文展覽、國小學童的大里說故事活動及社區文化之旅。同時區公所為發揮行政社造化功能，整合各面向資源與人才，共同協力營造區域魅力，並建立區域特色數位行銷，與在地大眾媒體連結，宣傳大里藝術文化活動。



105 年以「2016 大里杙起動起來」為主題，除了傳承過往大里豐富的藝文展演活動及 DIY 活動、社區文化之旅外，更增加了與在地社區組織的合作協力。規劃課程，透過專家老師的帶領，分享社區資源的重要性，加強區域資源的盤整；另舉辦座談會，期盼能更進一步的將公所活動與社區結合，建立公私夥伴關係，共同帶動區域發展。並舉辦座談會，未來將以「書法」為主題的區域特色呈現方式，並階段性、長期性、有計畫的推動大里書法特色，讓大里成為書法與生活（食、衣、住、行、育、樂）相關結合的「書法家的故鄉」。



## 大雅小麥旗飄揚

大雅區早期原為土著族巴宰海（Pazeh）岸裡社群之阿河巴（壩）荒埔，漢人進墾後，以平埔族人原有「阿河巴」而命名為「壩仔」。



大雅區公所持續以「小麥」為一區一特色計畫的主題，延續著過往的小麥相關議題，104年及105年以「壩仔藝術」為發想主軸，104年辦理的「2015壩仔藝術季-拾穗·風箏·童玩·壩仔」，以拾穗開啟了一系列壩仔藝術季的活動，與在地的社區、企業商家共同推廣屬於大雅區小麥文化的藝術文化活動。

105年同樣以壩仔藝術出發，辦理「2016壩仔藝術節-趕鳥·豐收·麥飄香」，每年三月麥子成熟時，許多麻雀會來麥田覓食，為了趕走這些不速之客，麥農會利用各種器具來趕，因此，105年特別規劃「鯉魚旗」及「稻草人」DIY，讓民眾更加體會麥農的辛勞及智慧。透過這兩年壩仔藝術季的推廣，讓大雅的小麥文化提升至藝術文化的層次，透過區公所號召在地組織，擾動社區民眾，讓社區與企業對在地文化更有向心力及認同感。



# 大雅

Daya





# 中區

Central



## 老城新生在中區

臺中市區舊稱「大墩街」，早在清乾隆末年聚落已逐漸形成街肆，是目前臺灣都市中，少數仍保有老城中心與日治文化地景的城市，沿著火車站到臺灣大道的軸線，可以明顯看出老城中心之發展變化與不可取代的文化記憶。



中區為臺灣都市中少數保有日治文化地景的區域，為發揚老祖宗智慧，中區區公所從 100 年起，每年皆以在地特色為主題進行深入的探討，100 年至 103 年以在地特色產業為主，包含青草茶、布、太陽餅、婚紗與喜餅等等，從 104 年起開始轉型成為歷史文化地景巡禮，透過導覽人員的培訓、老照片的收集，推展中區的小旅行。105 年度則延續地景文化巡禮的元素，辦理了認識建築與文化系列活動，實地踏查導覽在地小旅行路線，手繪文化城中城藝術地圖計畫，定期選擇舊城區具代表性的景點與建物，廣邀各界好友、藝術同好、青年學子等參與，進行手繪活動，在畫畫的過程中解說地景與建築物的歷史故事，擴散舊城紋理，讓更多的人認識舊城歷史與文化，注入新的活化力量，推展行銷舊城再生願景，透過一年一年的基礎文化累積，為中區深度文化小旅行帶來深厚的文化蘊涵。





# 太平

Taiping

## 悠遊太平 身心之旅

太平區昔日地名傳聞很多，有「烏松頭」、「烏榕頭」、「烏銃頭」、「蔗種頭」等眾說紛紜，由於東側山地經常有原住民出草，故有番仔溝、番仔路…，太平林家曾在三汀山之至高點搭設望高寮，派駐民眾，保護墾農，後因雙方和睦相處，而改名太平。



太平區公所 104 年從生態面向辦理了「幸『蝠』『羊』溢滿太平！」透過實地踏查太平蝙蝠洞、百蝠橋認識太平地區不一樣的面貌。105 年則以「探索太平特色 101」為主題，成立探索大隊，將太平區以現有地形規劃成六大區域進行訪查、繪製太平 101 悠遊地圖，建立太平區特色資料庫，作為發展低碳輕旅行 - 悠遊太平的基礎內容。





# 北區

North



## 在北區遇見孔子的智慧

北區為臺中市的教育中心，擁許多大專院校及教育場域，包含臺中市最負盛名之地標暨市徽象徵「湖心亭」，希望傳承本區歷史記憶與打造成為知性與創意的都會！



北區區公所一直以來皆以「孔子」為推展一區一特色計畫的主軸，104年延續103年的孔子戀愛巴士元素，為未婚男女牽起紅線，拓展人際關係。105年為求創新進而整合區內的各項資源，推動北區的「心觀光」，結合在地社團共同打造北區的特色風華，透過專業的文化技藝表演與創意美感，發揚並傳承孔孟精神及中華文化。





# 北屯

Beitun

## 戲遊北屯 跟著戴潮春走

北屯區屬都市邊陲地帶，轄內因旱溪縱流而概略分為「溪東」與「溪西」，溪東接近丘陵山區，水果、竹筍為其特產，溪西係農工商薈萃之處，隨著經濟發展、外來人口增加，使北屯區人口數冠居全市。北屯區包括大坑、水滴、四張犁、三十張犁、二分埔、三分埔等地區，擁有豐富的文化資源；在農特產品部份，大坑地區因氣候溫和、土質肥沃，特產種類眾多，其中以「麻竹筍、柑橘、文心蘭」聞名全臺，被譽為大坑三寶。



北屯區公所以「發展在地小旅行」及「尋找戴潮春」二主題作為貫穿一區一特色計畫的主軸，104年透過「專案任務型工作坊」的運作模式連結在地人力資源、延攬導覽專業人才交流意見、社區資源調查與景點實地訪談等，規劃不同特色主題路線（文創鋪的輕旅行、自然生態大體驗、人文風景森呼吸、老房子尋慢味），藉由輕旅行的規劃低碳綠色消費，透過散步慢遊，旅程將不再只有吃喝玩買，而是會有更多的感受和體會。

105年以「戲遊北屯-跟著戴潮春走」為主題，透過翻轉四張犁工作坊及文化紮根實遊的方式，擴展新一代對在地藝術文化的傳承與參與，以在地發展歷史-戴潮春故事作為參考，開發桌上遊戲，讓更多民眾在遊戲中更加認識北屯區的發展脈絡及文化歷史。北屯區公所透過現代遊戲將傳統在地的老故事作創新，讓民眾更能認識北屯區的特色歷史文化。

# 鄉勇

戴潮春傳奇  
地方勢力的崛起





## 文化外埔 看見常民生活

外埔區位於臺中市西北部，北至大安溪與苗栗縣三義鄉相接，南臨大甲溪與神岡區及清水區相會，西接大甲區，東與后里區為界，為一典型的「河階地型」。



外埔區公所近幾年多以在地信仰文化作為一區一特色發展的主軸，104年延續103年的福德爺爺議題，以土地公為背景，創作了「拜訪福德爺爺的家」繪本及「祈福鑰匙圈」等文創產品，給予在地的社區、學校作為鄉土教學教材參考，並藉以對外宣傳本區的「在地藝文特色」。105年辦理「外埔『七庄三府王爺謁祖遶境』培訓創意陣頭暨記錄微電影活動計畫」，以靜態和動態的活動設計來呈現外埔地區的產業特色和未來走向的思考，透過創意陣頭培訓的方式呈現在地的民俗信仰活動，持續深耕在地文化導覽解說人員，藉由資源的連結將在地文化工作者共同納入，擷取常民文化的精髓，進而發掘深層的在地特色文化、欣賞臺灣宗教之美，藉以安定、美化人生。

# 石岡

Shigang

## 大手牽小手 石岡齊步走

石岡舊稱石崗仔，乃因地處大甲溪南岸沙洲，在滿佈石磊之坑谷口處建莊而得名，昔為拍宰海平埔族 (Pazeh) 樸仔籬社群 (Poali) 及 社寮角社群 (Varutto) 社域，早期亦為泰雅族 (Atrayal) 出沒之區域。



石岡區公所 104 年起為整合區內 10 個社區資源，協助社區尋找在地特色，以建構石岡區「一社區一特色營造主題」，鼓勵社造經驗較為成熟的社區與完全沒有社造經驗的社區，由公所以協力及陪伴的方式，攜手串聯石岡區由小社區集力形成石岡一區一特色的營造理念，耕植社區自主理念，持續社區推動營造能力。延續著大手牽小手的理念，105 年石岡區公所持續擴展在地社區的參與，藉由一個帶一個，進而形塑出石岡地區的在地特色，同時亦加強社區與區公所之間的連結，以形成區域型社造中心的雛型。





# 后里

Houli



花現后里  
藝起來



后里區位於臺中市北部，古稱「內埔」，屬於土著拍宰海族（Pazeh）岸裡舊社群之地域。后里地名的由來，可意指開發初期漢人創建村落於麻薯舊社的背後，咱的后里即代表後庄的意思，所以才得此「后里」名稱。

后里區為 2018 世界花博的主要展區，為此，后里區公所 105 年起，於「一區一特色計畫」中規劃了 3 年的花博目標，透過第一年的資源盤點與遊程規劃，第二年的導覽培訓及實務操作到第三年的營運演練，期待透过后里區公所的規畫與實踐，可以在 2018 世界花博時注入在地社區的元素。105 年亦辦理「區域型社造中心」，藉由在地社造中心的成立，拉近后里區公所與社區之間的關係，在地輔導在地的形式，更加落實行政社造化的功能。





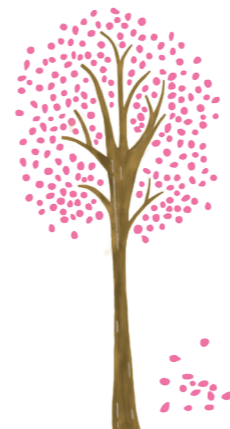
## 西區人文心出發

西區因位於臺中市之西隅而得名，因都市計畫與中區市中心咫尺為鄰，交通便捷，境內有柳川、梅川、麻園頭溪貫穿其間，沿溪垂楊綠柳，迎風搖曳，景色怡人。近年來，由於市政各項文化建設次第在西區完成，且轄內機關、學校、文化設施比比皆是，使西區贏得臺中市文教區之美稱。區內環境清雅，文風興盛，誠為臺中市首善之區。



# 西區

West



西區區公所 105 年辦理「西城風華陶板畫」，在 105 年 7 月，利用 4 個週日上午，在忠明社區活動中心舉行陶板創作研習坊，邀請田中窯創辦人葉志誠老師授課指導學員陶板創作。透過收集西區特色人、事、地、物、景觀、老建物的歷史照片等歷史文化資料題材，提供學員作為陶板創作的素材，透過陶板製作，讓學員更加了解西區在地人文特色。在課程結束後，於學員創作之陶板作品中挑選優良具特色者，裱褙裝框為具有觀賞價值的掛畫，提供成果展展覽。於 105 年 9 月 24 日下午在美術園道 B 區段舉行成果展，成果展中除讓民眾實地體驗磁磚陶板彩繪外，並結合在地的文創商品展示，共同展出中選的陶板創作研習坊學員作品，未來相關作品將成為西區風貌打造的基礎元素。



西屯區公所延續 103 年的主題「筏現溪屯采風文化季」，104 年辦理第二部曲—「墨耘四寶巡禮」，結合西屯區墨耘四寶【集合式住宅社區及企業系列、人文學校系列、永安墨耘書法主題館及美食圈系列、秋紅谷、國家音樂廳】，將西屯區筏子溪周遭的重大建設、科技走廊和文化資產作巡禮，展現西屯區懷舊與時尚，傳統與現代的多元文化新思維，融創出西屯的新亮點。

105 年仍延續「筏現溪屯采風」，邁入第三部曲—「戀戀西屯三部曲」，為呈現西屯的在地人文特色，辦理社區創意與社區風味餐工作坊及一區一特色優良社區參訪與文化遊學，經由專業師資講解與案例分享及綜合座談，讓更多社造夥伴認識西屯豐沛的人文資源，也讓在地居民以能保有這樣重要的文化資源而同感榮耀。此外，105 年度成立「區域型社造中心」，西屯區公所以自辦的方式進行社區營造點的輔導、執行、核銷等業務，透過西屯區公所與在地社區與公寓大樓等組織的良性互動，聘請專業師資發掘與整合在地社區資源，發揮區公所行政社造化的功能，落實社區營造精神，展現本區特有都會人文的特色與價值，期作為奠立懷舊與時尚，傳統與現代都會型社區營造的示範。



# 西屯

Xitun

## 尋找筏子溪蹤跡， 重現西屯的記憶！

西屯區原為平埔族拍宰海族（Pazehe）居住之平曠草原，以筏子溪為界，西半部為大肚山臺地東側緩坡，稱「溪西」有 11 個里；東半部為臺中盆地西側斜面，稱「溪東」有 28 個里。在清道光年間由彰化經烏日、南屯、西屯、大雅間之南北向交通路線（今光明路）匯聚形成了商業中心，也是西屯最早的街市。



# 沙鹿

Shalu

## 走過時光隧道 找尋沙轆社的美麗

沙鹿舊稱為「沙轆社」，以 Papora(拍瀑拉族)為主，生活以狩獵捕鹿為主，並從事簡單的耕作，種植芋頭、甘藷、玉米等作物，對於沙鹿區的拓殖、開墾有相當的貢獻。



沙鹿區公所 104 年以平埔族文化—沙轆社推動「穿越時空遇見美麗的沙轆社」，規劃「沙轆社時光迴廊故事館」，製作有關拍瀑拉族群在沙轆的故事意象裝置，營造回到古老時空、親臨拍瀑拉族沙轆社的情境，以展示推廣拍瀑拉族沙轆社文化。另外，亦邀請專家老師及社區居民共同參與、深入了解拍瀑拉族群在沙轆的史料與故事，培訓沙轆社時光迴廊故事館導覽志工，共同推動「沙轆社時光迴廊故事館」，讓大眾更加了解沙轆社的文化特色。

105 年以生態文化為主題，辦理「天賜瑰寶·湧入沙轆」，藉由生態教育研習，針對沙鹿湧泉的過去與現在作生態研習與參訪，以了解南勢溪沿岸動植物生態介紹，培養民眾認識正確生態保育與地方人文觀念。





## 覺醒·尋根·薪傳 泰雅族的呼召

和平區位於臺中市之東北角，原是泰雅原住民居住的地方，因氣候適於溫帶蔬果種植，經政府大力輔導與推廣，外來開墾耕種者多，促使區內人口種族除了泰雅族之外，亦有閩南、客家、外省人、外省籍退伍榮民居住。



# 和平

Heping



和平區公所以尋根泰雅族為主軸，104年辦理「『YUHUM NA TAYAL』(泰雅魂)覺醒·薪傳之尋根之旅-大甲流域中游地區泰雅人戰爭史」(上)，為呼應耆老、具使命之地方紳士及文化工作者之呼籲，和平區公所作為地方基層單位，藉由部落之串聯、橫向聯繫之方式協助部落(社區)，將歷史現場還原，一可增加文化觀光景點，二可回應社區自主需求，三可行塑在地藝文特色，結合在地學校與里民，來一趟『泰雅魂尋根之旅』。

105年仍延續泰雅族尋根的議題，同時也出版大甲流域中游地區泰雅人對日抗戰悲壯史慎終追遠影音教材系列叢書，以及文化創意商品應用的開發。





# 東區

East

## 剛中帶柔．鐵的新生命

東區同時擁有先民留下的各類古蹟、歷史建築、民俗慶典以及現代的休閒藝文活動中心，未來更透過「文化城中城 - 綠空鐵道高架沿線發展計畫」，打造「綠空鐵道」，並結合自行車道，串連帝國糖廠與演武場及日式宿舍群，再生城中城，讓區域發展更具特色，再創東區嶄新的未來！



東區區公所 104 年為發掘社區特色，透過社區、學校、廟宇力量凝聚社區共識，建構社區共同願景，傳承並發揚在地文化，並配合樂成宮月老節，規劃聯誼活動，塑造東區為尋求姻緣聖地的形象，以及由東區區公所進行社區資源整合，成立鐵雕創作工作坊，逐步打造東區成為鐵雕藝術聚落，建構東區社區獨特魅力。

105 年則以在地民俗信仰為主軸，串聯區域內特有的廟宇、節慶文化轉化為大眾可參與體驗的活動，亦透過文化輕旅行的方式將在地特色景點作串聯與規劃，以遊程體驗方式行銷特色文創商品，為東區在地特色注入新的力量。





## 鐵馬遊東勢 客家走透透

東勢區舊稱東勢角，地名由來，其意在東隅之聚落，因早期軍工採伐木料，在此建有工寮，故又稱為匠寮或寮腳。



# 東勢

Dongshi



東勢區公所於 104 年辦理「勢在必行!GO!GO!GO!」，以「東勢匠寮文化」為主要內容，透過書法競賽紀錄與記憶東勢首學-文昌廟，並利用輕旅行計畫請各廟的導覽員細說的方式，認識巧聖仙師廟、鯉魚伯公廟、復興宮、文昌廟、東勢客家文化園區、東勢林業文化園區，以呈現匠寮文化、書法藝術、等多元文化元素。

105 年透過收集東勢老照片，製作「那些年我們一起遊玩的地方」，讓東勢人回味往年歲月及地方的發展史，亦安排懷舊之旅，利用鐵馬、慢跑的規劃，將東勢在地的特色景點、美食、文化等作串聯。東勢區公所透過資源整合、行銷宣傳，推廣東勢客家傳統的文化。





# 南區

South

## 用番仔火繼續點燃 南區的熱情!!!

臺中市南區昔日為大墩街南方之農村地帶，近代因交通要道的建設，促使南區成為交通便利之地。



南區區公所的一區一特色計畫一直以來皆以「番仔火」為主要基礎，延續著過往的成果，104年辦理「番仔火故鄉的大地神農三部曲」，延續火柴文化能見度，「番仔火故鄉」永續流傳，持續運作火柴故事館，提供學校戶外教學及全國民眾參訪，做為社區發展相關文創產業及不同面向火柴文化的平台，並為在地歷史文化交流中心，市民回顧過往生活中人、事、景物的話題。另外亦與轄區內國小及其所屬學區內社區合作，結合地方資源實施「農田小尖兵」推廣食農教育活動，推動「大地播種」計畫，將社區空地化為可食農園，推廣吃在地、食當季的食農低碳生活，重新喚起大眾對地球永續發展的意識。

105年同樣延續番仔火文化，辦理「點亮火柴心·樂活康橋情」，結合相關資源深入學校辦理推廣番仔火文化的系列活動，成立番仔火不老鼓樂隊。同時為了讓大眾更深體會南區是個居住的環境，透過樂活康橋的系列活動讓大眾發現南區的生活小確幸。此外，南區區公所105年亦成立區域型社造中心，以「幫伴」為核心主軸，運用在地的專家學者進行在地輔導，透過倆倆的合作以及輔導老師的經驗，建立南區的輔導平臺，使南區的社區營造發展更為優質與成熟。



## 食麻芋 · 穿木屐 跟著鯪鯉遊南屯

南屯區，位於臺灣臺中市西南方，原屬農業區，為現臺中市轄區中最早開發的地區之一。為因應墾殖所需，打鐵店鋪、商店、販仔間林立，有許多製造農具的打鐵店，其中又以犁頭最為出名，於是有了「犁頭店」舊地名的稱呼。



南屯區公所對於一區一特色計畫的推動仍持續於麻芋文化的保存，從 104 年「跟著鯪鯉咖咖慢遊臺中南屯-食麻芋、找南屯在地故事」，與麻芋文化館及社區合作方式，有系統歸納整理麻芋相關資料，並透過網路方式宣傳本區的麻芋文化，以擴大宣傳效果；辦理社區影像記錄研習營，鼓勵社區調查與記錄，作為未來規劃南屯區文化輕旅行路線及導覽手冊內容參考；藉由農夫體驗營及社區文化巡禮，除推廣南屯區麻芋文化，亦協助行銷社區特色及社區營造成果。

105 年以「臺中南屯麻芋文化節」，以南屯老街店家為區域範圍，透過消費集點送文創伴手禮方式，鼓勵遊客前往南屯老街旅遊，透過多方合作，活化、再生並提升南屯老街區生活品質；同時並結合各里辦公處、臺中地區農會、各社區發展協會及店家資源共同辦理攤位展示，展現跨域整合之成果活動，以促成跨區資源整合與擴大行銷之效益。



# 南屯

Nantun



## 烏日新發現 閃亮新起點



烏日區名沿革傳説頗多，有謂地形似湖日照甚美，早期說「湖日」船隻可達，有謂地形如烏鴉仰頭照日，有反哺報恩之意，而謂烏日等等。



烏日區公所 105 年辦理「烏日故鄉知多少，發現閃亮『心』烏日-探訪農村生態文化歷史之旅」，舉辦在地文化導覽培訓課程，讓在地人認識烏日區豐富的傳統文化歷史，增加在地人對烏日區的凝聚力；烏日區公所亦結合烏日區農會辦理農村田園樂、米食文化節，藉由農事體驗讓大眾感受過往農村的時光，亦可推廣在地農特產品；此外，烏日區公所以 101、102 年資源調查盤點出的地方景點，安排烏日區深度生態歷史文化一日遊，不僅讓在地子弟深入了解故鄉情、故鄉事，更希冀透過實地踏查，使在地情感更加緊密更具凝聚力，也藉此向外地民眾推廣不同的烏日特色，烏日並非只是南來北往的交通樞紐；只有烏日啤酒廠揚名，更有許多特色景點尚未被發揚宣傳。



# 烏日

Wurih





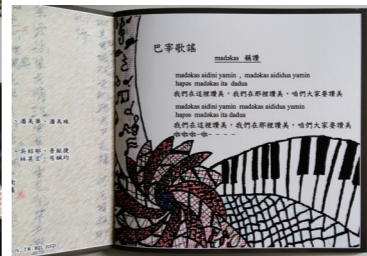
# 神岡

Shengang

## — 神岡神話 — 尋找在地的人事物



神岡有「早期中部開發中心」之稱，清朝初年，先是平埔巴宰族群在大甲溪南岸的岸裡大社形成一個約 200 戶規模而固定性的平埔集村，成為早期臺中盆地以散村為主要聚落的景觀特色；之後，漢人入墾豐原、東勢、后里等地，都需經由本地，由於開發日早因此留存許多古蹟，目前有三處市定古蹟筱雲山莊、呂家頂瓦厝、社口大夫第，古蹟比例佔全市之冠，而具文化價值尚未列入之歷史建築更是隨處可見，區公所經由一連串計畫培訓，讓住民能了解先人過往的努力，紀錄這土地上發生的事物，將歷史與文化藉由計畫傳承給下一代與外來遊客，使之循著前人的足跡，保存並發揚區域特色。



神岡區公所於 104 年利用潭澤神綠園自行車道觀光人潮，與農會、花卉產銷班、在地農民連結，共同行銷並增加神岡在地產業特色行銷購買點；同時亦安排金牌解說員訓練，集結地方耆老、達人或地方退休人士進行神岡在地產業特色的資料調查。

105 年繼之辦理「神岡神話(二)——水圳探源巡禮『問渠那得清如許，為有源頭活水來』」，是由以下單元組合而成：

1. 以岸裡大社平埔巴宰族聚落舊址併葫蘆墩圳西汴渠各支線、分水與浮圳相關文化景觀進行踏勘，解構神岡「浮圳」一漢人傍大甲溪河階地勢築起堤防，為應西側平原高處用水之需，便設計於堤防上開鑿土溝，將東側高處之圳水依其水位沿堤防土溝平緩流至西側高地，而非讓圳水陡降至低窪處之農地，成為地區特殊文化景觀。
2. 針對平埔族「巴宰族語」啟蒙繪本的印製與鄉土教育進行推廣，一種被聯合國教科文組公布為「世界瀕危語言」平埔族「巴宰族語」，希望能協助保存這種珍貴的在地語言，並結合岸裡古文書文獻資料與歷史現場，增進地方本土歷史人文素養，激發社區文史蒐集研究風氣。
3. 利用本區特有的岸裡社古文書，結合古契書中語詞用字、印信戳記、花押……，並以合約內容誠信精神，衍生互動式文創商品一戳記意象手工皂(以本區生產之花卉為基底味)及以契約文字製作互動式紙膠帶。



## 展望梧棲 步步向前

梧棲古稱「竹筏穴」，又名「五叉港」，而地方賢達雅士更取「鳳非梧不棲，非靈泉不飲，非竹實不食」的雅意化為梧棲。



梧棲區公所 104 年辦理「風動梧棲-發現古早ㄟ五汊」，透過成立臺中市梧棲區社區營造推動小組，討論凝聚未來梧棲區營造永續發展的方向及策略，同時進行文獻史料蒐集、社區達人訪談等建立梧棲區文化資源調查。



# 梧棲

Wuqi



# 清水

Qingshui

## 跟著 廖添丁 踏遍清水

清水昔稱「牛罵頭」，原為平埔族拍瀑拉族（Papora）牛罵社（Gomach）之社域。區內有許多愛好藝文及熱心人士，經常舉辦藝文活動，文化鎮之聲譽日益遠播。至今清水藝文團體之多，仍居臺中市海線之冠，舉凡美術、陶藝、音樂、象棋及攝影等藝文團體，琳瑯滿目，可謂是應有盡有。



清水區公所 104 年透過課程研習及討論會方式，介紹及討論清水人文生態景觀遊程尋旅，促使導覽人員養成，產出清水地區創藝旅遊資料庫、導覽人員種子資料庫，做為發掘地方文化特色及摺頁製作文創宣導品之資料來源，同時出版漫遊清水夠麻吉 gomach 摺頁，完成清水地區的獨有文化創藝遊程、遊行地圖，並以清水歷史背景、景點、農特產品、特色小吃等文化、故事為元素主軸，進行清水地區的文化創意商品的研發。

105 年以「清水大秀區傳奇人物廖添丁故事及行跡」為主題，講述廖添丁傳奇故事及大秀地區社區資源及發展願景，深入了解自己生活的社區在地故事；同時帶領學生運用戲劇、彩繪、陣頭方式將百變廖添丁呈現出來，過程中將了解在地人物廖添丁行俠仗義、濟弱扶貧的故事，讓學校學生深入了解自己生活的社區在地故事；清水區公所亦透過繪本，將廖添丁這位介於虛構與真實的俠盜活靈活現的描繪出來，生動的呈現廖添丁成為義賊背後的原因及其心路歷程，希望能藉由這樣一個兼具傳奇與爭議的人物，帶給現代的讀者一些省思。





## 忙碌社會中 的一個 休閒好去處～

新社區位於臺中市偏東的山城地區，  
是一個好山好水好農產的區域。



新社區公所於 104 年開始著重於生態資源的調查，透過辦理「追逐冰原歷險記之橡實世界 - 深入新社植物生態之旅」，將新社地區內的植物作調查與規劃，透過課程的訓練，讓民眾了解新社區的植物生態。105 年則以「新社區抽藤坑溪文化巡禮」為主，抽藤坑溪為新社區居民的生活藍帶，其自然景觀與沿岸生態豐富，透過鐵馬踏查的方式，讓更多人了解沿岸的產業文化、生態資源以及人文歷史，成為一闔家同樂的好去處。



# 新社

Xinshe



# 潭子

Tanzi

## 潭子綠遊精・體驗在地情

潭子區舊稱潭子墘，早期為平埔族阿里史社社域，北接豐原區與神岡區為界，東鄰臺中大坑風景區，西連大雅區，南界北屯區。本區舊稱潭子墘，日治後期，於大正 9 年（西元 1920 年）7 月，實施地方政制大改革，將全臺設五州三廳、下設郡、街、庄，臺中改州，堡改為郡：以本區改為臺中州豐原郡潭子庄。民國 34 年（西元 1945 年）二次戰後，台灣歸屬於中華民國之一省，本區改屬臺中縣豐原區潭子鄉。民國 39 年底（西元 1950 年），撤廢區署，本區改稱為臺中縣潭子鄉，民國 99 年臺中縣市合併改稱為臺中市潭子區。



潭子區公所致力於推動綠色消費、在地輕旅行的推廣，104 年辦理「看見摘星－潭子綠色消費小旅行」，延續多才多藝的潭子綠遊精導覽員，成立潭子文化導覽志工隊，於活動時提供導覽服務，同時發掘摘星故事，開設歷史調查等課程，讓在地人創作在地歌曲，演在地故事；此外，透過農事體驗結合潭子區學校、社區、加工出口區、醫院共遊摘星，感受潭子豐富人文藝術之美及城鄉低碳綠色採購。聯繫城鄉雙方，建立行銷通路，降低食物碳旅程，農民增加收益，消費者便宜買到新鮮安心，以區內城鄉交流形成綠色消費雙贏。

105 年延續綠色採購與文化創作的議題，辦理「潭笑風聲－旅行趣」，為推廣唸歌的傳統藝術，期以唸歌的無形文化資產結合社區內對傳統說唱藝術有興趣之民眾或文化導覽志工隊成立唸歌班，透過唸歌、彈奏月琴及大廣弦或其他樂器等方式，並依據社區的特色文化發揮創作。另一方面，結合文化導覽志工隊人員踏查與記錄，製作旅行地圖；同時持續推動在地產銷連結，讓食在地的精神繼續傳承。





## 探尋龍目井 探索在地入代誌

龍井區位於臺中市的西南部，舊名「茄投庄」，1920年取庄內「龍目井」之頭尾二字而改稱為「龍井」。龍目井開鑿已久，因井邊二顆石頭狀似龍目而得名，「龍井觀泉」是形容龍目井湧泉景緻，名列彰化八景之一，吸引許多文人尋訪，作詩歌詠。



龍井區分別於 102 年與 103 年針對不同區域辦理資源調查及戶外踏查活動，完成初步資料庫建置，在此建立的基礎上，為讓更多新舊居民深入認識自己家鄉，強化在地認同，龍井區公所於 104 年度辦理「探尋龍目井享樂趣」活動，邀集對龍井地區歷史文化有興趣的民眾、社區居民共同針對龍目井資源進行調查及戶外踏查，鼓勵在地社區組織參與，探尋龍目井及水裡社的由來，與人文歷史故事加以記錄，共同發展本區亮點及特色；另外邀請傳統餅舖泉香珍，製作造型鳳片糕，彩繪吉祥圖案與字樣，重現老一輩兒時記憶，並藉此與當地傳統文化連結。



# 龍井

Longjing



# 豐原

Fengyuan

## 豐原故事 乎囡仔來講乎你知

豐原舊名為「葫蘆墩」，今為臺中市之所在地，葫蘆墩地名的由來，據史料所載：豐原附近一帶地區，在康熙年間，猶為原始景觀，草萊遍野松柏叢生，先住民稱之「泰耶爾墩」，即為松柏林之意。



豐原區公所 104 年及 105 年皆以「豐原囡仔來講古」為主軸進行，104 年「2015 豐原囡仔來講古 - 由畫我故鄉到話我故鄉」，從「我們有個夢 - 咱的故鄉咱的夢」出發，豐原區公所透過社區共學的方式，讓社區孩童在社區生根，所有故事的題材皆出於豐原在地的人文歷史及產業發展；同時亦辦理「豐原農民節 - 美荔豐原 - 離枝酸甜真體驗」，透過農民節推廣在地的農特產品。

105 年「2016 豐原囡仔來講古 - 話我故鄉藝遊豐原」，延續 104 年的項目，擴展豐原區不同的面向，促使更多在地的組織共同參與；105 年豐原區公所同時成立「區域型社造中心」，區公所作為在地基層組織單位，將自己定位於整合區域內資源，發展區域特色走向，透過區域型社造中心的成立，更能貼近在地社區的需求、發展的方向，透過每個社區的共同努力，邁向豐原區整體的社造願景。





## 來霧峰 博物館到處通

霧峰區舊稱阿罩霧，早期原為土著族社（Ataabu）及泰雅族賽考列克亞族群之社域。位於臺灣臺中市最南端，東與南投縣國姓鄉、埔里鎮相連，西與烏日區比鄰，北與太平區、大里區接境，南與南投縣草屯鎮隔烏溪相望。



# 霧峰

Wufeng



霧峰區公所以在地博物館的串連與推動為發展一區一特色計畫的主軸，104年的「『轉型試驗文化旅程』在霧峰」藉由講座與導覽的辦理，讓在地鄉親清楚了解及認同遍佈霧峰區有形文化資產之潛在歷史軌跡及文化價值，以達到文化闡揚的目的，並發展出文化觀光旅程，讓霧峰區的文化特色融入日常生活與在地產業的發展。

105年著手進行「『博物館文化觀光列車』在霧峰」，進一步讓本地居民重溫在地博物館文化，體驗豐富珍貴資源，更讓許多外地民眾認識霧峰、看見霧峰。活動安排「文化觀光導覽研習」培養在地導覽人員，並開設「文化觀光列車」，積極推廣區域文化特色，活絡在地產業發展。

NOTE



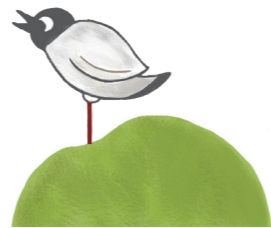
NOTE



NOTE



NOTE



# 書說臺中心感受

104 ~ 105 一區一特色暨區域型社造中心成果手冊

---

出版單位：臺中市政府文化局

總編輯：王志誠

編輯委員：施純福、黃名亨、林敏棋、陳素秋

執行編輯：潘美君、陳佳榮、蔡采晴

執行單位：臺中市社區營造諮詢推動辦公室（吾鄉工作坊股份有限公司）

圖片提供：臺中市政府文化局、臺中市 29 區區公所、吾鄉工作坊股份有限公司

美術編輯：歐米創意設計工作室

連絡電話：04-22289111

出版日期：105 年 12 月