

# 玩梅小達人

## 梅花生態學習手冊

作者：林淵國、王逸軒

主編：楊騰雲



大梅



綠萼梅



宮粉梅



素心臘梅



## 目 錄

序.....	3
一、梅花知多少.....	5
1. 梅花概述.....	6
2. 中華民國的國花.....	8
3. 梅花的花色.....	10
4. 梅花的花形.....	10
5. 梅花的形態特徵.....	13
6. 梅花的分類.....	14
7. 如何繁殖梅花.....	14
8. 梅花的栽培技術.....	18
9. 梅花的用途.....	20
二、梅好宋屋.....	24
1. 學校的梅花-梅林詩道平面圖.....	26
2. 大梅.....	27
3. 綠萼梅.....	29
4. 宮粉梅.....	31
5. 杏梅.....	33
6. 素心臘梅.....	35



三、賞梅趣.....	37
1.如何賞梅.....	39
2.欣賞古梅.....	51
3.賞梅景點.....	53
四、梅花小知識.....	59
1.梅麗的誤會-冒牌梅花.....	60
2.桃、李、梅、櫻簡單分辨.....	64
五、玩梅小達人.....	65
1.梅花知多少.....	66
2.梅好宋屋.....	67
3.賞梅趣.....	68
4.梅花小知識.....	69
5.動手畫畫看.....	70
6.校園梅花分布圖.....	76
心得筆記.....	78
參考資料.....	79

## 序


# 遊藝宋屋庄 玩梅五達人

桃園市平鎮區宋屋國民小學發展「走讀宋屋庄」課程已多年，這幾年看著宋屋國小團隊在林淑珍校長的帶領下，於特色學校與空間美學屢屢締造佳績；自民國



102年起從宋氏祠堂「賦梅第」出發，積極參與教育部特色學校計畫競賽，以「愛戀宋屋庄」、「玩梅宋屋庄」方案，連續兩年獲得特優，104年進一步深化為「遊藝宋屋庄賦梅進學上河圖」方案，成為教育部標竿特色學校。

如今又見宋屋團隊為培育學子成為環保生態尖兵，深耕課程教學，研發出版書籍，引領著宋屋庄校內外菁英，以學校後方「梅林詩道」之四十八棵梅樹為核心，分別從時間、空間、效用、藝術、圖騰意象，共五條軸線向外擴散的介紹梅花，擘劃出宋屋祠堂賦梅地區在地化的「梅花生態學習手冊」，再加上互動的學習頁，多元的向度、充實的內容、鮮活的方式，讓學生認識梅樹構造、了解梅花生態，增進觀察力、思考力，令人耳目一新。



宋屋地區原本是沒有梅花的，宋屋國小的梅花是從「賦梅第」歷史走出的梅花印記，可以說是「歷史梅」，然而學校除了找出亮點，發展從歷史蛻變而出的賦梅文化之外，還在校內栽植了四十八棵梅樹，將歷史梅轉變為可觀賞、教學及研究的「生態梅、課程梅、教學梅與學習梅」，積極發展系統化的課程，編纂生態教學手冊，此實創價願景與願力夢想之實踐典範；觀者在校園除了可以進行梅花印象的藝術玩賞之外，還兼有生態知性的學習……

宋屋國小年年不斷的精進深耕，讓多次到訪的我，深刻體會學校在少子化浪潮中，力圖轉型超越、不向酷寒低頭、傲然挺立的梅花精神。希冀藉由本手冊之出版，能提供知性探索的學習，喚回孩子對宋屋庄賦梅第「賦梅家聲」之感動與記憶，進而深植堅毅卓絕、熱愛鄉土、實踐環保行動、樂效自主學習的情操。

最後，虔願宋屋團隊持續深耕卓越創新之特色教學，讓莘莘學子成為德智體群美兼備的玩梅五育達人。

國立新竹教育大學教授

林志成

# 一、梅花知多少

## 1. 梅花概述

梅花是我們的國花。

梅花、蘭花、竹子、菊花（簡稱梅、蘭、竹、菊）四種植物合稱為「四君子」，而梅花為四君子之首。

松樹、竹子、梅花（松、竹、梅）合稱為「歲寒三友」。

梅花有它特殊的香氣、花形、樹形、生長習性，所以有很多人喜歡它、欣賞它、栽種它們。

梅的果實可以吃（生吃有些酸、澀），可以做成脆梅、話梅、梅醬及梅酒等。



梅花的記載遠至商代時期。《詩經》有：「摽有梅，其實七兮。」的記載。1975年在河南安陽殷代墓葬中出土的銅鼎里，發現了距今已有三千多年的梅核。

梅花原產於中國大陸，後來引種到韓國、日本等地。在中國大陸以外，梅主要分布在東亞地區。在西方，梅除了紐西蘭略有分布外，少有種植。台灣地處亞熱帶，原本不產梅，梅花主要自中國大陸和日本引進種植。目前以臺南市楠西區梅嶺風景區、南投縣信義鄉最多，而其他縣市則少量栽種。

又因為梅的果實成熟時期恰好是中國大陸江南雨季，所以這時期又被稱為「梅雨季節」。

在西方，常把梅、李和杏混淆，以「plum」一詞翻譯梅，但這個字其實是李，正式名稱大多稱作「Japanese apricot」或「ume」，ume是梅在日語中的發音，聽說這是因為梅是從日本介紹到西方的。

另外，梅花與臘梅雖然都有梅字的名稱，但兩種是完全不同科的植物。梅花屬薔薇科，臘梅屬臘梅科。臘梅最高只有三公尺，而且花朵大多為黃色，果實為瘦紡錘型，有毒，不能供食用，這是與梅花最大的差別。



## 2. 中華民國的國花

我國行政院在1964年7月21日舉行的院會上，決議將梅花定為國花。主要理由如下：


- ❁ 三蕾五瓣，代表三民主義及五權憲法。
- ❁ 梅花愈冷愈開花，象徵堅貞、剛毅、聖潔，代表我國人之精神。
- ❁ 梅開五瓣，象徵五族共和，具有敦五倫、重五常、敷五教的意義。

梅花「枝橫」、「影斜」、「曳疏」、「傲雪」同時亦代表易經「元」、「亨」、「利」、「貞」<sup>【註】</sup>四種高尚德行。

【註】梅有四德：初生為元，開花如亨，結子為利，成熟為貞。梅五瓣象徵五福：即快樂、幸福、長壽、順利與和平。



在臺灣，人們把梅花譜寫成歌曲《梅花》，由劉家昌先生作詞譜曲，劉家昌先生、鄧麗君小姐都曾先後演唱過。



**梅花** 詞曲：劉家昌

梅花梅花滿天下      愈冷它愈開花  
梅花堅忍象徵我們    巍巍的大中華

看啊遍地開了梅花    有土地就有它  
冰雪風雨它都不怕    它是我的國花

這首歌曲藉梅花堅韌不屈的品格，讚頌了中國人頑強的毅力和民族精神。

梅花除了是中華民國的國花外，其他地區也將它列為縣花。例如臺灣的南投縣和日本的大阪府、和歌山縣、福岡縣、茨城縣、大分縣等。



### 3. 梅花的花色

梅花是不是只有白色？

其實它還有各種顏色(淡紅、深紅、濃紅……)。

### 4. 梅花的花形

梅花是不是只有五瓣？

其實梅花的花瓣除了五瓣以外，它還有重瓣、多瓣的品種。依據品種的不同，它們的花瓣數目也會不一樣。花瓣外面的花萼及開花的方式也不一樣……有很多的差別，大家可以仔細觀察區分不同之處，增加觀賞的樂趣。



白色 五瓣(單輪)的  
梅花

白色 多輪重瓣的梅花



粉紅色 重瓣的梅花



紅色 重瓣的梅花



黃色 多瓣的臘梅



## 5. 梅花的形態特徵

**別稱：**春梅、紅梅，綠梅、乾枝梅

**學名：**Prunus Mume

**科別：**薔薇科

**莖：**梅花是落葉小喬木，高可達10米，枝常具刺，樹冠呈不正圓頭形。枝幹褐紫色，多縱駁紋，小枝呈綠色或以綠為底色，無毛。

**葉：**葉有柄為互生，葉子的形狀成卵形、倒卵形或廣卵形，葉的前端銳尖，基部則為鈍形，邊緣為細銳鋸齒緣，葉長約4-10公分。

**花：**無梗，花色依種類不同有相當多種顏色，主要為白色，其他也有粉紅或濃紅色的品種；萼5裂，瓣5片，也有多瓣的品種，雄蕊被有絨毛。花期2~3月，先開花而後長葉，花味清香，品種繁多，花有單瓣和重瓣之分。

**果：**核果近球形，有溝，直徑約1~3公分，密被短柔毛，味酸，綠色，4~6月果熟時多變為黃色或黃綠色，亦有品種為紅色(胭脂梅)和綠色等。果實為核果，花期早，能在較低溫度的環境下開放，開花期花苞可忍耐一定程度的冰雪與低溫，在開花前需經低溫刺激後，待天氣轉晴時，在日最高溫度接近10°C時，經三到五天後即可開放。

## 6. 梅花的分類

❁ 按生長狀態分為野生梅樹和家梅

※野梅為自然生成，而家梅為人工培育。

❁ 按用途可分為食用梅和觀賞用梅

❁ 梅按譜系分類，分為真梅系與杏梅系

※真梅系由梅演化而來，味特香但不耐寒；杏梅系可能為梅與杏的雜交種，較耐寒，但味不香。

❁ 依枝幹的形態特徵分為直枝梅、垂枝梅和龍游梅等（枝幹旋轉生長）。

## 7. 如何繁殖梅花

梅是陽性樹種，最宜栽植在陽光充足，通風良好之處。否則生長不良，開花稀少甚至全不開花。發芽及發枝力強，耐修剪，老樹易於復壯。

**日照：**性喜在陽光充足、通風良好處生長。

**管理：**春季是移植梅花或給梅花換盆最好的時機，此時對根部做適度修剪，施給基礎肥料，將植栽完全澆透水，放在

陰涼處數天，再移至陽光充足、通風良好的場所即可促進發根生長；之後澆水只要保持土壤7~8成濕即可，忌過濕、積水。否則容易造成根部潰爛，影響生長。

初夏是梅花枝葉生長旺期，盆花可每天澆水1次，露地栽植在久晴不雨時應視土壤狀況及時澆水；施肥部分，每隔10天左右施用1次稀薄液肥，6~8月份因即將形成花蕾不宜施肥，等枝條上端下垂，葉片捲翹時，才適度給6~7成水，這樣可使枝條停止生長，集中養分促使花芽分化；另外，為防止梅花落葉，在秋季時要逐漸減少水分，使其枝條充實，促使提早進入休眠，以利花芽順利成長。

**水分：**忌積水，對於土壤水分十分敏感，過濕或過乾都容易落葉，水分控制得當，將可延長花期。

**施肥：**在停止生長後到落葉前的9~10月，追施1次含氮、磷、鉀的肥料，補充作為第二年生長必要的基礎肥料。

**繁殖方法：**最常用的是嫁接，扦插、壓條次之，播種又次之。



**嫁接法：**於春季砧木萌動後進行。作為梅的砧木，南方多用梅和桃，北方常用杏、山杏或山桃。杏和山杏都是梅的優良砧木，嫁接存活率也高，耐寒力強，通常用切接、劈接、舌接、腹接或靠接等方法嫁接，腹接還多數在秋天進行，芽接則多於6~9月進行。

**扦插法：**梅樹扦插，因品種不同，其存活率差異很大。一般於每年11月份扦插10公分~15公分一年生枝條，切口為斜面時，可促進發芽，另外，扦插前用500 ppm 吲哚丁酸作快浸處理，可提高存活率。

**播種法：**為了培育新品種和砧木，多用播種，6月收成種子，清洗晾乾，秋天時期播種。



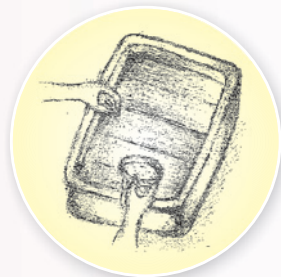
從待繁殖的品種上切下嫁接用的芽眼



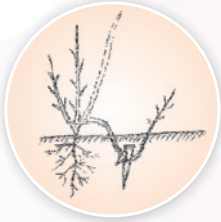
1. 切枝條



2. 扦插栽培



**壓條法：**壓條一般於早春進行，將1~2年生的枝條用利刀或嫁接刀環剝枝條，埋入土中深達3公分~4公分，要特別注意保濕，以免失敗，於秋天新根長出後割離、分栽。



1. 刻傷曲枝



2. 壓條



3. 分株



## 8. 梅花的栽培技術

梅花的栽培，有園林栽培、切花栽培、盆景栽培以及用人工方式催花延長花期栽培等方式。

### ❁ 園林栽培

要選擇適當的地點，符合其生長要求。一般栽培初期以2~5年生樹苗為主，栽植方式可用孤植、叢植或群植。栽前要掘樹穴，施基肥，栽後要充分澆水。梅樹整形，以自然開心形為宜。

修剪一般宜輕度，以疏剪為主，短截為輔。一年一般應施三次肥，開花前，即秋季至初冬施基肥，含苞前盡早施速效性肥料，促進枝葉生長，新梢停止生長後（6月底、7月初）要適當控制水分，並施「花芽肥」（過磷酸鈣等速效性肥料），促進花芽分化。

### ❁ 切花栽培

梅花栽培若以生產切花為主要目的，其多在平地成片栽種，植株行距建議為3公尺×3公尺，主幹分枝點留低（與土壤距離約30公分），並適當重剪，多施肥料，以促進較長的花枝大量生長。作切花栽培的品種，要求長勢健旺，而且能年年著花繁密，如官粉型梅。

### ❁ 盆景栽培

先將苗木經露地栽培數年後，於年底上盆，移植前後均要

加以整形修剪。可用刀切、棕絲扎、鐵絲纏，增加其觀賞性。

盆梅澆水要適度，太多易落黃葉，太乾易落青葉，在新梢達到30公分左右後，約在6月間要適當控制水分，並增施追肥，促進花芽分化。開花前先置於冷室向陽處，含苞待放時移至室內觀賞，開花後應進行修剪，促使新葉生長，花期結束後移至露地培養，藉以恢復元氣，增強長勢。

### ❀ 催延花期栽培

可使梅花在春節、五一、國慶、元旦等節日開花。因梅花對溫度很敏感，要使它在元旦、春節開花，因時間已接近自然花期，很容易做到，但要注意溫度上升不宜過快，且要經常灑水，並保持空氣濕度。將其放置於陽光充足處，花蕾露色後，移至低溫處，這樣可維持10~20天不開花，若給予10°C~15°C的條件，約經一週左右即可開花。

如要在「五月一日」開花，可將花芽豐富的盆梅置於略高於冰點的冷室中，至次年4月上中旬逐漸移出室外。若要提前至「十月一日」開花，則要在樹梢長30公分後及時減少水分，重施追肥，並摘除全部葉片，再一次給予低溫和增溫處理，促其新形成的花芽提前於「十月一日」前夕吐蕊。

## 9. 梅花的用途

梅花不僅可以觀賞，也可以食用，《本草綱目》記載：「梅性平，味酸，烏梅性溫味酸，平瀋，下氣，除熱煩滿，安心，止肢體痛，偏枯不仁，死肌，去青黑痣，蝕惡肉。去痺，利筋脈，止下痢好唾，口干。」一般用來做梅干、梅醬、話梅、酸梅湯、梅酒等，亦可入茶、入藥。梅酒在日本和韓國廣受歡迎。其味甘甜，有順氣的功能，是優良的果酒。話梅在中國是很受歡迎的食品，它是將梅子與糖、鹽、甘草在一起醃製後曬乾而成的。話梅還可以用來做成話梅糖等食品。另外，酸梅、梅子醬及各類梅子料理等，對健康也大有幫助。

### ❁ 梅花


中醫以梅花芳香怡人、酸澀平和的特性，用於疏肝和胃、調暢氣機，治療因肝胃氣滯引起的上腹部疼痛、腹脹、進食不香等。平日在羹湯中加入幾朵梅花，可開胃醒脾，理氣消食。

### ❁ 梅子

梅子益人，在醫藥方面有廣泛的用途，由於梅子味酸而澀，若產量豐收時，將難以保存，因此多被製成涼果或用來浸酒品嘗。李時珍在《本草綱目》中指：「梅，血分之果，健胃、斂肺、溫脾、止血湧痰、消腫解毒、生津止渴、治久嗽瀉痢……」無論是以鮮果、涼果品嘗或飲用梅酒，都有治療的作用。

青梅性味微甜、果大、皮薄、有光澤、肉厚、核小、質脆細、汁多。現代醫學研究認為，青梅果實中，有機酸含量遠遠高於一般水果，能消除疲勞，且有益於鈣的吸收。梅子中的梅酸可軟化血管，推遲血管硬化，具有防老抗衰作用。《隨息居飲食譜》中則教人如何嘗梅：「梅，生時宜蘸鹽食，溫膽生津，孕婦多嗜之，以小滿前肥脆而不帶苦者佳。」不可多食，多則「損齒，生痰助熱」。





## ❁ 梅子的效用

轉自《玩梅女人》部落格

梅子已成為現代人生活中不可或缺的高價值健康食品，在日本或台灣，梅子被視為「養生」食品，日本人更致力於研究用梅子來防癌、抗老，有些人每天吃梅子、喝梅子醋，甚至將梅子包在飯糰中食用來促進消化、幫助消除疲勞、改善腸胃功能。

梅子是促進人體新陳代謝的最佳聖品，也是天然鹼性食品，內含有豐富的礦物質、有機酸及維生素，可以淨化血液，增強體力，平衡體內酸鹼值，對於嗜食酸性食物者有調節體質的功效，並可清除食物、水中及血中毒素。

### (一) 排毒

人們日常飲食中多含防腐劑、抗生素、農藥，加上水、空氣等污染，造成肝臟解毒及腎臟排泄毒素的負擔增加。利用梅子可解食物的毒、水的毒、血的毒。梅中富含促進新陳代謝之多種維生素、礦物質，有強肝解毒增加體力之功效。

### (二) 體質改善

正常人的血液其酸鹼值（PH值）經常保持在弱鹼性，如想讓酸性血液淨化，保持鹼性的體質則需多攝取鹼性的食物，如

鮮奶、海藻、蔬菜類、米等。在眾多食品中又以「梅」最具改善體質的功效，是一般鹼性食品比不上的。梅能有如此的功效，是憑藉著豐富的蘋果酸、酒石酸、檸檬酸等有機酸與鉀、鈣、鎂、鐵等礦物質。

### (三)恢復體力和增強免疫力

梅子含豐富的氨基酸及抗氧化成分，能減少環境中有毒物（自由基）之危害，排除體內的不良毒素，常食用梅製品可以增加食慾、提高人體免疫力與抗體，並有防止酒醉宿醉、消除疲勞、預防疾病等諸多功效。

### (四)養顏聖品，延緩老化

現代人生活緊張，梅子成為最佳改善與調養用的健康食品。尤其在無法避免的環境污染下，人體面臨慢性病的侵襲及快速老化，梅子中的成分能促進人體新陳代謝，改善體質，使血液成為弱鹼性，並藉著改善腸胃功能與促進吸收，加速梅子之生理療效，多攝取天然健康食品「梅」，能重拾健康，享有高品質的生活。



# 二、梅好宋屋

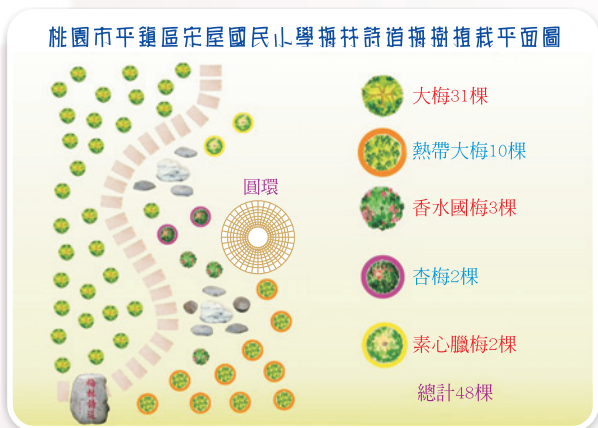


## 1. 學校的梅花

梅林詩道位於本校特教班後方，後校門口旁，原為一塊再平凡不過的草地。民國102年3月12日，本校配合打造梅花品牌學校以及植樹節活動，師生們一同栽種了四十八棵梅樹，命名為「梅林詩道」，學生們更認養了自己所栽種的梅樹，細心照料著。為了讓步道呈現多樣風貌，特別栽種了四種品種的梅花及一種品種的臘梅，分別是：綠萼梅（10棵）、大梅（31棵）、宮粉梅（3棵）、杏梅（2棵），共四種梅花，及臘梅科的素心臘梅（2棵），之後又陸續補種，以後會種像「寒梅」等觀賞用的梅花。（在梅林詩道的平面圖及標示牌裡，綠萼梅標示為別名「熱帶大梅」，宮粉梅標示為別名「香水國梅」。）

民國102年6月22日約一公噸重的入口意象石定位，同年8月27日「梅林詩道」四個大字勒石完成，梅林詩道終於有了完整的風貌。同年9月25日，十面兒童詩銘版立柱，梅林詩道全面竣工。

民國102年9月27日詩道落成啓用，學校邀請到了著名兒童文學作家林煥彰先生、林武憲先生及陳木城先生等人，和學生們一同朗誦一首又一首的童詩。讓梅林詩道伴隨大家，一起成長！



（詳細說明請見P.76）

## 大梅



學名：*Prunus mume* (Sieb.) Sieb. & Zucc. var. *mume*

別名：土梅、梅

科名：薔薇科 (Rosaceae)

特徵：落葉喬木，樹幹淡灰（鐵灰）色，枝常有刺。葉卵形或闊卵形，邊緣有細鋸齒，尾端漸尖，葉互生，有葉柄，有托葉。

核果近球形，果實味酸可做成話梅、梅醬、梅酒、酸梅湯等。





## 綠萼梅



學名：*Prunus mume* (Sieb.) Sieb. & Zucc. var. *viridicalyx* Makino

別名：熱帶大梅、熱帶梅

科名：薔薇科 (Rosaceae)

特徵：單葉互生，有托葉，腺點，葉卵形或闊卵形，尾端漸尖，花有白色、淡紅色或淡綠色等。

一般梅樹多分布在溫帶，但是綠萼梅這個品種是比較能適應熱帶地區的環境，因此，有熱帶大梅之稱，在臺灣大多種植此品種。雖然與大梅有些許差異，但它們的梅果都可製成酸梅。



註：在本校梅林詩道標示牌及平面圖裡，綠萼梅標示為別名「熱帶大梅」。



## 宮粉梅



學名：*Prunus mume* (Sieb.) Sieb. & Zucc. var. *mume* f.  
*alphandii* (Carr.) Rehd.

別名：香水國梅

科名：薔薇科 (Rosaceae)

特徵：葉為卵形或闊卵形，葉互生，葉尾漸尖。

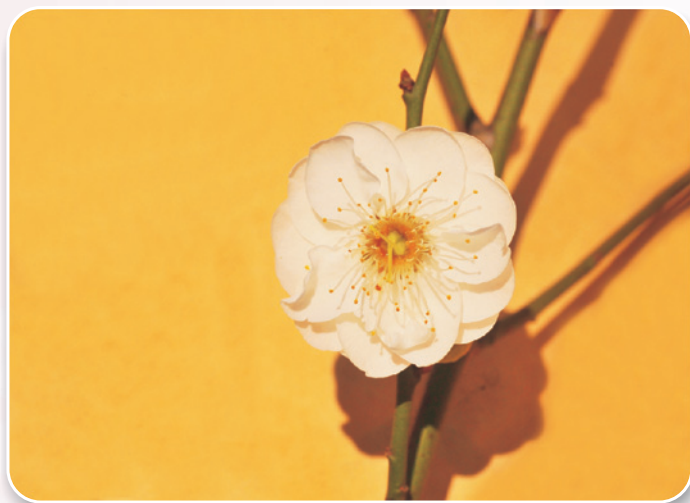
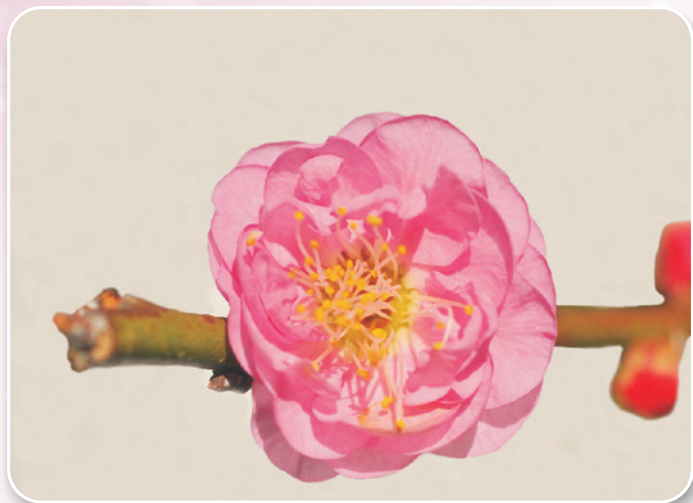
花為複瓣，重瓣，顏色為淺到深的紅色及白色等。

它的花可觀賞，果實可食用。它的枝條形狀或花的形狀可作為分類的標準。原產於中國大陸長江流域以南。



註：在本校梅林詩道的平面圖及標示牌裡，宮粉梅標示為別名「香水國梅」。





## 杏梅



學名：*Prunus mume* (Sieb.) Sieb. & Zucc. var. *Bungo* Makino

別名：洋梅、鵝梅

科名：薔薇科 (Rosaceae)

特徵：可能為杏花和梅花天然雜交所形成的品種。

枝葉、性狀都有梅和杏的特質。

葉為互生，卵形或闊卵形，尾端漸尖。

杏為薔薇科中的另一種植物，關於杏花，在唐詩中有這樣的詩句：

「清明時節雨紛紛，路上行人欲斷魂，

借問酒家何處有，牧童遙指杏花村。」

杏桃我們較常聽到，可惜杏梅的花和果實收集較少。





## 素心臘梅



學名：*Chimonanthus praecox* (L.) Link

別名：臘梅、冬梅、寒梅、早梅、黃梅、雪梅

科名：臘梅科

特徵：落葉叢生灌木，因冬天開放，又被稱做冬梅、臘梅、寒梅、雪梅、早梅，花為黃色，也稱黃梅。

它和薔薇科的大梅、綠萼梅、杏梅、宮粉梅不同處有：

❁ 它的葉子是對生（其他的是互生）。

❁ 它的花是黃色（其他的是白色、粉紅或紅色）。

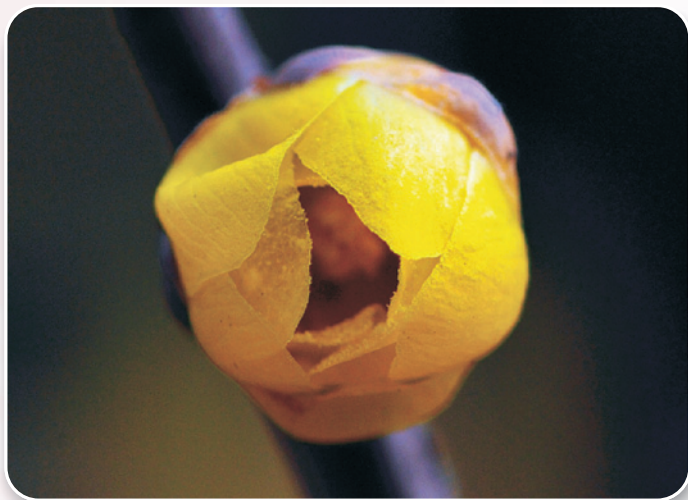
❁ 它的果實外層是木質的（其他的是核果，外層是肉質的）。

※果實和種子都不可食用。





※素心臘梅的果實及種子都不可食用。



# 三、賞梅趣





103.1.20桃園市復興區角板山公園賞梅

## 1. 如何賞梅？

- ❁ 欣賞梅花的花形、花色。
- ❁ 欣賞梅花樹的葉子。
- ❁ 欣賞梅花樹的樹幹、樹形。
- ❁ 欣賞整園梅花盛開及庭園造型……。



仔細觀察梅花的花形

大梅的花



綠萼梅的花





透光的梅花



綠萼梅的未盛開花及花苞



仔細觀察葉子的形狀

梅樹的葉子

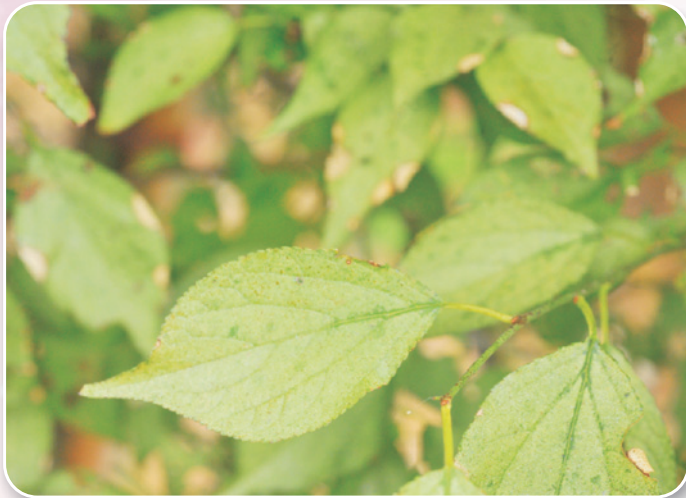


素心臘梅的葉子(臘梅科)  
的葉子較狹長











仔細觀察樹幹及樹枝的形狀







## 2. 欣賞古梅

中國大陸境內有一些歷史悠久、比較為人所知的古梅。其中比較具代表性的是晉梅、隋梅、唐梅和宋梅，有六大古梅之說。（唐梅二棵、宋梅二棵，一共六棵）

### 晉梅

晉梅，在中國大陸湖北黃梅江心寺內。相傳是東晉名僧支遁和尚親手栽種，距離現在大約1,600餘年。

冬末春初梅開兩度，大家稱它「二度梅」（還有一個說法，因整個花期會經歷冬春兩季而得二度梅的別名）。

原來的樹木已枯萎，現存的是近年後發的新枝。

### 隋梅

隋梅，在中國大陸浙江天台山國清寺內。相傳為佛教天台寺創始人智者大師的弟子灌頂法師所種植，距離現在大約1,300多年，現存的是原本樹木的分木。





## 唐梅

現在有兩棵古梅並稱「唐梅」。

一在中國大陸浙江超山大明堂院內，相傳在唐朝開元年間栽種。

另一在中國大陸雲南昆明黑水祠內，相傳為唐朝開元元年（西元713年）道安和尚親手種植。其主幹在1923年自然死去，現在留下的僅為四分之一枝幹。

## 宋梅

現在有兩棵古梅並稱「宋梅」。

一在中國大陸浙江超山報慈寺。一般梅花都是五瓣，這棵宋梅卻有六瓣，非常稀奇。

另一在中國大陸廣東梅州潮塘崗頂，中國大陸國家一級古樹，編號為「08030026」，屬真梅，是直梅類宮粉花梅，據專家考證為「宋梅」，被「梅國際登陸年報」定名為「潮塘宮粉」，為梅花專一品種。梅樹高約10公尺，冠幅16公尺，主幹直徑75公分，距地面50公分處分成雙幹，兩幹直徑分別為49公分和31公分。梅樹花色粉紅、重瓣、馨香，花徑約2.2公分，花期為每年12月中旬到隔年1月中旬。潮塘古梅為原木成長，所以特別珍貴。

### 3. 賞梅景點

臺灣因處亞熱帶地區，原不產梅，自中國大陸及日本引進種植後，全臺灣各地皆可見梅花蹤跡。元月是梅花開的季節，全臺梅花進入盛花期，梅花開的地方湧進大批賞梅人潮。以下就幾處景點加以介紹：

#### ❁ 臺北市—士林官邸

臺北市也能賞梅花喔，不敢相信吧！或許是因為印象中梅的產區多在山區，讓人誤以為梅花在平地不易生長，只適合種在中低海拔山區的緣故，其實梅花不僅可以種在海拔2,000公尺山區，也能生長在平地。士林官邸的梅花與臺南市梅嶺風景區的相同，花期在元旦前後，屬於食用梅，全數開白花。



## ❁ 臺北市—中正紀念堂

中正紀念公園內遍植梅花及各種品種的櫻花，梅花主要品種為宮粉梅（白梅及粉紅色）、純香梅花、果梅。中正紀念堂管理處表示，宮粉梅花集中種植於信義路大忠門內右側約30公尺處的梅花區，數量大約一百多棵，102年時並且在大忠、大孝門旁花圃，新栽種了75棵宮粉梅花，多了第二處賞梅專區。遊客進入園區後，依循園區指示牌引導，就可以在梅樹林間優雅賞梅囉！



（參考資料：國立中正紀念堂管理處）

## ❁ 桃園市復興區一角板山公園

角板山位於桃園市大溪區東南方大漢溪上游，隸屬桃園市復興區，海拔636公尺，佔地約為5.7公頃。四季氣候溫和，四周群峰有南、北插天山、李嶼山、枕頭山等，空氣清新，鍾靈毓秀氣勢不凡，因而享有「台灣廬山」的美名。

角板山公園又名「復興公園」，在角板山西南側，佔地很廣，在公園可遠眺溪口台地，景色秀麗，步入公園首先映入眼簾的即是枝椏相連的翡翠拱門；園內遍布許多巨大松木，花木扶疏，綠蔭蔽天，空氣清新怡人。「角板尋梅」為桃園八景之一，梅林遍布是最引人注目的特色，花季時一片清幽淡雅的花海，令人著迷。深秋時節，楓紅與綠林相襯托，點綴公園別具風采，可謂是首屈一指的勝地呢！

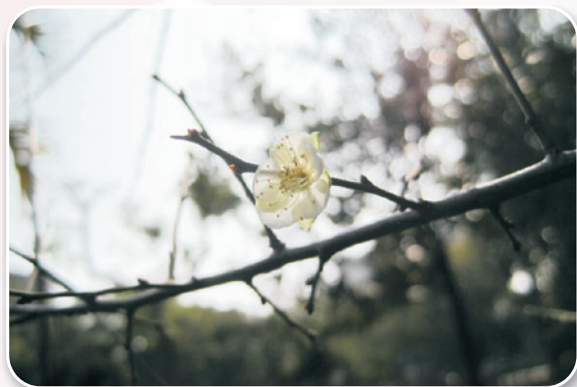


(參考資料：旅遊資訊王)



## ❁ 新竹市—清華大學梅園

清華大學梅園位於清華大學後山，當初是為了紀念創校校長梅貽琦而建立，共種植了242株的梅花，成為校內著名美景。梅貽琦校長是海峽兩岸清華大學共同的校長，在民國51年逝世後，安葬於清華校園內，因而取名為「梅園」，往年梅花季都在1月底，梅花盛開時遊客不絕，成為民眾賞花、攝影的重要景點。喜愛賞梅的人不妨到梅園欣賞美景，另外清大校方提醒賞花民眾，賞梅時要愛惜花木，不要攀折樹枝喔！



(參考資料：中廣新聞網)

## ❁ 南投縣信義鄉—風櫃斗

風櫃斗是信義鄉賞梅花極佳的景點地區，位於南投縣信義鄉自強村豐斗社區，也是聞名全台的青梅產區，適宜的氣候和土壤造就風櫃斗地區的梅園頗負盛名；信義鄉梅園佔地約為1,500公頃，其中風櫃斗的梅樹栽培區域佔全台的80%左右，從海拔400公尺至1,200公尺不等，35年左右的樹齡，當嚴冬來時，滿山遍野都是雪白盛開的梅花，宛若一幅詩情畫意的美景。

風櫃斗之外，還有烏松崙和牛稠坑也是信義鄉著名的賞梅區；烏松崙是近年來新興的賞梅勝地，雖然不及風櫃斗的繁榮街景，但卻增添幾分寂靜的賞梅氣氛，因烏松崙位於公路之上，地理位置可以欣賞到信義鄉的山巒景色。另外，牛稠坑梅園的規模雖較風櫃斗小且多位於公路旁，也是信義鄉不錯的賞梅勝地呢！



(參考資料：旅遊資訊王)



## ❁ 臺南市—梅嶺風景區

梅嶺風景區位於臺南市楠西區灣丘里，以前稱作「香蕉山」，後來香蕉沒落被梅樹所取代。向西可俯瞰嘉南平原，向北可眺望曾文水庫，背倚竹子尖山，山巒跌宕起伏且景色迷人，屬於西拉雅國家風景區的曾文遊憩系統，並由前副總統謝東閔先生賜名「梅嶺」，至今不僅是臺灣最大的梅林區，更成為臺南近郊著名的登山路線。

梅嶺風景區是南臺灣最大的梅子產區，目前有多達二十多萬棵的梅樹，約在每年的1至2月為梅嶺的梅樹開花期，這時期正是梅嶺的賞梅區旅遊旺季，滿山遍野盡是梅花吐蕊，花開小徑更是旅客賞花的熱門路線，民眾穿梭梅樹下聞香，享受具有凜香的詩意。



(參考資料：旅遊資訊王)

# 四、梅花小知識

## 1. 梅麗的誤會—冒牌梅花

植物界中有很多花的名稱帶有「梅」字，但可別以為它們就是正牌梅花喔！正牌梅花分類歸屬薔薇科櫻屬的落葉喬木，而這些耳熟能詳的「梅花」，有的雖與梅花同屬，或同科不同屬，甚至不同科，都確實是不同的種類，只不過是名字相似或形態相近罷了。這些花兒，於初春盛開並散發芳香，花朵極狀似梅花，於是就冠上了「梅」的花名。以下介紹幾種常見的冒牌梅花：



白鵲梅

*Exochorda racemosa* (Lindl.) Rehd.

白鵲梅為薔薇科白鵲梅屬的落葉灌木。原產地為中國大陸，在歐美廣為栽培，株高約3~4公尺，葉片長約4~6公分，呈橢圓形，背面為白色。每逢5~6月，枝幹前端開出6~10朵純白色花朵，花徑約4公分，花瓣5枚。可供作庭園樹、盆栽及切花之用。雖為茶席中不可或缺的花朵，但其花朵會一次全部綻放是其缺點。



## 綿毛櫻

*Prunus tomentosa* Thunb.

綿毛櫻為薔薇科櫻屬的落葉灌木，原產於中國大陸北部，每逢4月上旬，淡紅色或白色的小花，與葉片同時或較早綻放於枝頭。與庭梅相似，花柄短，且花朵直接依附在枝幹上，易於辨別，花瓣5枚；每逢6月會結出紅色的果實，果實帶酸甜味，可供食用。



## 黃梅

*Jasminum nudiflorum* Lindl.

黃梅為木犀科素馨屬的落葉灌木。原產地為中國大陸，分布於山東、河南至四川、雲南等地區，最早被記載於《花壇地錦抄》中，呈藤蔓狀的莖幹朝下方延伸，一旦接觸地面便長出鬚根。又名迎春花，早春時期於葉片萌芽前即開滿鮮黃色花朵。筒狀花，花徑約2~2.5公分，前端6裂，有的花朵呈重瓣，無香味。因花期與梅花相同，花形也狀似梅花，故名為黃梅。性喜日照良好、排水性佳之土壤。花語為「希望」。





## 庭梅

*Prunus japonica* Thunb.

庭梅為薔薇科櫻屬之落葉小灌木。原產於中國大陸中部及北部、日本及臺灣。因種植於庭園，且花朵狀似梅花而得名，株高約1~2公尺。每年4月左右，於直立的枝幹上各自長出2~3朵小花，花色為淡桃色或白色，花徑約1.3公分，花瓣5枚，前端略圓。每逢7~8月左右，直徑約1公分的果實成熟並轉為紫紅色，可供食用，也可用來釀水果酒。可做為庭園、盆栽、切花等。



## 檀香梅

*Lindera obtusiloba* Blume

檀香梅為樟科釣樟屬的落葉灌木，分布於中國大陸、日本、韓國等地，生長於暖地山區，枝幹稀疏，株高約3~7公尺，葉片呈橢圓形，具3淺裂，長約4~5公分，逢秋季，葉片會轉為黃葉，每逢3月下旬至4月，於葉片萌芽前，會先開出充滿芳香的黃色小花，5~6朵花集中綻放，花被6枚。雌雄異株。木質本身具香味，可當作庭園木及手工藝品之材料。



## 臘梅

*Chimonanthus praecox* (L.) Link

臘梅為臘梅科臘梅屬之落葉灌木，與薔薇科的梅屬不同種。原產於中國大陸中部，常做為觀賞用植物。株高約2~4公尺，樹皮具橢形的皮孔。每逢12月至隔年2月左右，於小枝上開滿了花徑約2公分、具強烈芳香的花朵。內側的小型花瓣呈暗紫色，外側的花瓣為黃色且略帶光澤，最外側為鱗片狀花瓣。據說臘梅又作「蠟梅」之名，是因花瓣的顏色類似蜜蠟，又於臘月（12月）綻放，且狀似梅花而得名。品種有花朵全部呈黃色的素心臘梅，及花瓣寬廣、大型之大花臘梅等。花朵可萃取香料。花語為「你擁有一顆哀愁悲懷的慈愛心」。



## 2. 桃、李、梅、櫻簡單分辨

梅花與桃花都是單出，沒有花梗，也就是一朵花直接從樹枝上長出來，遠看時花朵好像直接黏在樹枝上，有點像假花。

在台灣梅花與桃花最大差別在於顏色與開花的時間，梅花大多是白色，且花期為12月到次年的1月，桃花的花多為粉紅色，花期會晚一些。

櫻花與李花都是多出，有花梗，一個分支可有三到五朵以上的花，遠看時像捧花一球一球的。另外，近看櫻花的花瓣，有缺角，會有凹陷，與李花不同，李花的花瓣則是圓弧狀。

# 五、玩梅小達人

## 1. 梅花知多少

- ❁ 什麼叫做「四君子」？
- ❁ 「歲寒三友」是指哪三種植物？
- ❁ 梅花除了是中華民國的國花外，同時也是臺灣哪一個縣市的縣花呢？
- ❁ 梅花是不是只有單瓣呢？
- ❁ 請問梅花屬於哪一科呢？
- ❁ 按照生長狀態，我們可以將梅花區分為哪兩類？
- ❁ 請列舉出繁殖梅花的方式。
- ❁ 請舉例說明梅花和梅子的用途。



## 2. 梅好宋屋

- ❁ 請問學校種植梅花的地方稱為？
  
- ❁ 請問學校種植了哪幾種梅花或臘梅？
  
- ❁ 請問梅林詩道裡，哪一種品種的果實和種子不能吃？
  
- ❁ 請問梅林詩道的落成啓用日期為？
  
- ❁ 請問梅林詩道有哪些童詩？  
請舉出兩首的名稱和作者。



### 3. 賞梅趣

❁ 在中國大陸浙江天台山國清寺內的隋梅，相傳是誰種植的呢？

❁ 本書裡提到的唐梅，一棵位於中國大陸浙江超山大明堂院，另一棵在哪裡？

❁ 請問梅花是否只能生長在高山上呢？

❁ 本書裡介紹了幾個賞梅景點，你是否曾經去過呢？和大家分享你的經驗吧！



#### 4. 梅花小知識

- ❁ 如何區分櫻花和梅花呢？
  
- ❁ 請問何者不是真正的梅花？(A)大梅 (B)臘梅 (C)杏梅，說說你的理由吧！
  
- ❁ 請列舉出2種名稱帶「梅」字，卻又不是梅花的花。
  
- ❁ 請問梅花和桃花的共通點是什麼？



(小提示：可依據P.64的內容回答)



## 5. 動手畫畫看

在校園中，找一棵你喜歡的梅樹，觀察四季的變化，並且在接下來的四面空白頁加以描繪這棵梅樹四季的生長情形。

參考照片：







玩梅小達人





秋

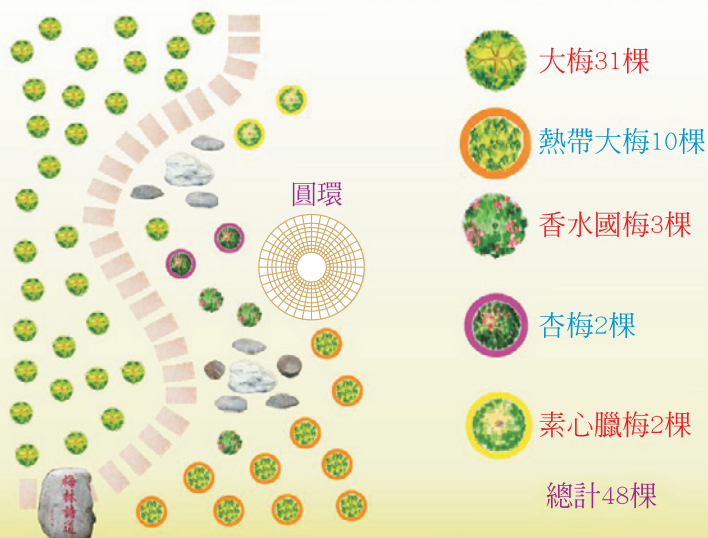
玩梅小達人



## 6. 校園梅花分布圖

圖片參考：

桃園市平鎮區定屋國民小學梅林詩道梅樹栽植平面圖



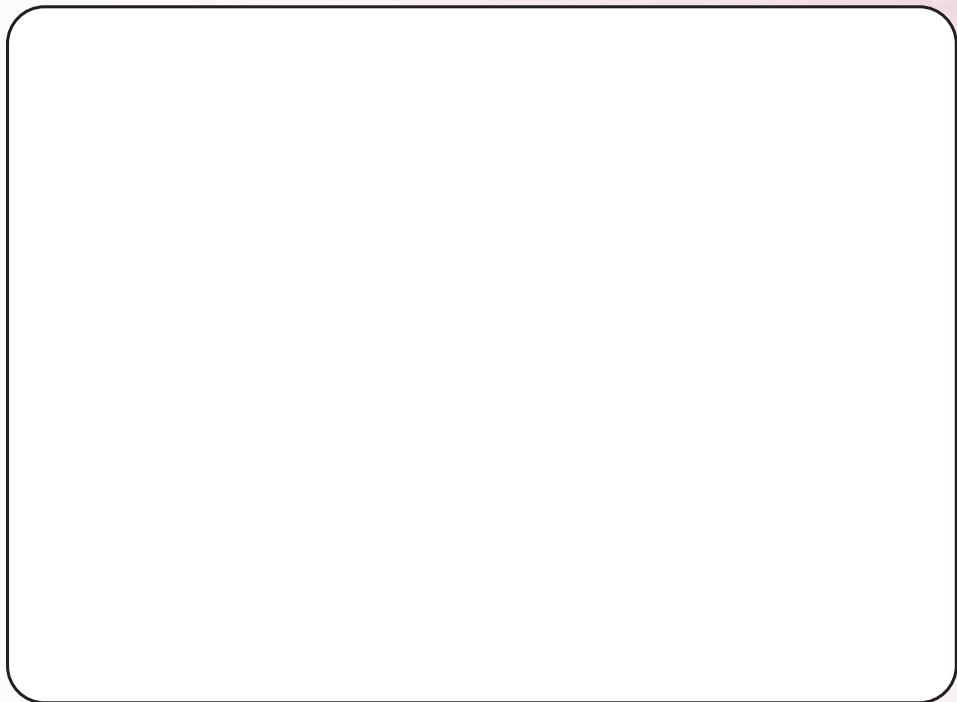
註1：原綠萼梅(學名)標示為熱帶大梅(俗名)；

原宮粉梅(學名)標示為香水國梅(俗名)。

註2：圓環裡即將於104年12月25日移植1棵樹高5公尺、樹幅3公尺、頭徑50公分、樹齡80年左右之大梅樹(青梅)，來自苗栗縣出礦坑山區，由臺北市西南獅子會第四十九屆會長陳金前先生捐贈，並由現任會長秦瑋恩先生號召五個獅子會共同協助移植及建設學校。歡迎它成為學校的一份子，希望大家一起愛護它喔！

註3：素心臘梅的果實及種子不可食用喔！

## 我來畫畫看



小朋友，請畫出左邊的「校園梅花分布圖」，並且用色筆描繪出這五種不同梅花的生長地點喔！





心得筆記

## 參考資料

1. 玩梅女人部落格

<http://pplady.blogspot.tw/>

2. WalkLand 窩克島

<http://www.walkerland.com.tw/topic/view/29>

3. 國立中正紀念堂管理處

<http://www.cksmh.gov.tw/index.php>

4. 旅遊資訊王

<http://travel.network.com.tw/tourguide/point/showpage/25.html>

5. 流浪貓筆記本

<http://straycat2730.pixnet.net/blog/trackback/3699f36fb7/71854022>

6. Liv Lin 部落格

<http://booliv.blogspot.tw/2012/02/blog-post.html>

※本生態學習手冊係作為學生學習之用，因專業有限，疏漏難免，敬祈各界先進指正。

如有建議請寄 [message@m2.swes.tyc.edu.tw](mailto:message@m2.swes.tyc.edu.tw)，不勝感激！



玩梅小達人：梅花生態學習手冊  
國家圖書館出版品預行編目(CIP)資料

玩梅小達人：梅花生態學習手冊 / 林淵國、王逸軒作

-- 桃園市：桃市宋屋國小, 民104.10

80面：21×15公分

ISBN 978-986-04-6454-2 (平裝)

發行人：林淑珍

出版者：桃園市平鎮區宋屋國民小學

地址：32443桃園市平鎮區延平路二段389號

電話：03-4933654 傳真：03-4943809

<http://www.swes.tyc.edu.tw/>

指導單位：教育部、桃園市政府

指導委員：林騰蛟、黃子騰、許麗娟、蕭奕志、蘇錦雀、陳冠穎、張坤城  
王 鑫、王懋雯、何昕家、何俊青、吳清山、林志成、林新發  
林仁煥、范熾文、郭昭佑、郭雄軍、陳伯璋、陳美燕、顏學復  
葉斯樹

榮譽顧問：陳金前、秦璋恩、黃榮富、盧明芳、柯宜松、楊陳綺蓉

顧問：高安邦、林威志、高玉姿、賴銀奎、莊映雪、邱祖賢、鄭卉珽  
巫珍妮、林淑芬、曹榕浚、沈世國、劉廉法、張智明、呂仁和  
徐傑添、林和春、許文光、張榮源、陳睿泰、劉秀萍、黃秀滿  
吳家勳、鍾吉昌、宋洪隆、宋連福、宋海清、宋隆俊、丘尚英  
李榮輝、宋傳敦、宋隆勳、宋勤盛、宋德耀、宋鄧桂香

作者：林淵國、王逸軒

主編：楊騰雲

攝影：林淵國、蕭志民、姜妍安

編輯小組：宋屋國小學校特色發展小組

教育部104年特色標竿學校獎勵金補助出版

出版日期：104年11月

ISBN 978-986-04-6454-2 (平裝)

承印：新益行

地址：桃園市中壢區長安街65號

電話：03-4928789 傳真：03-4911930

定價 NT\$200