

織起一座彩虹祖靈橋

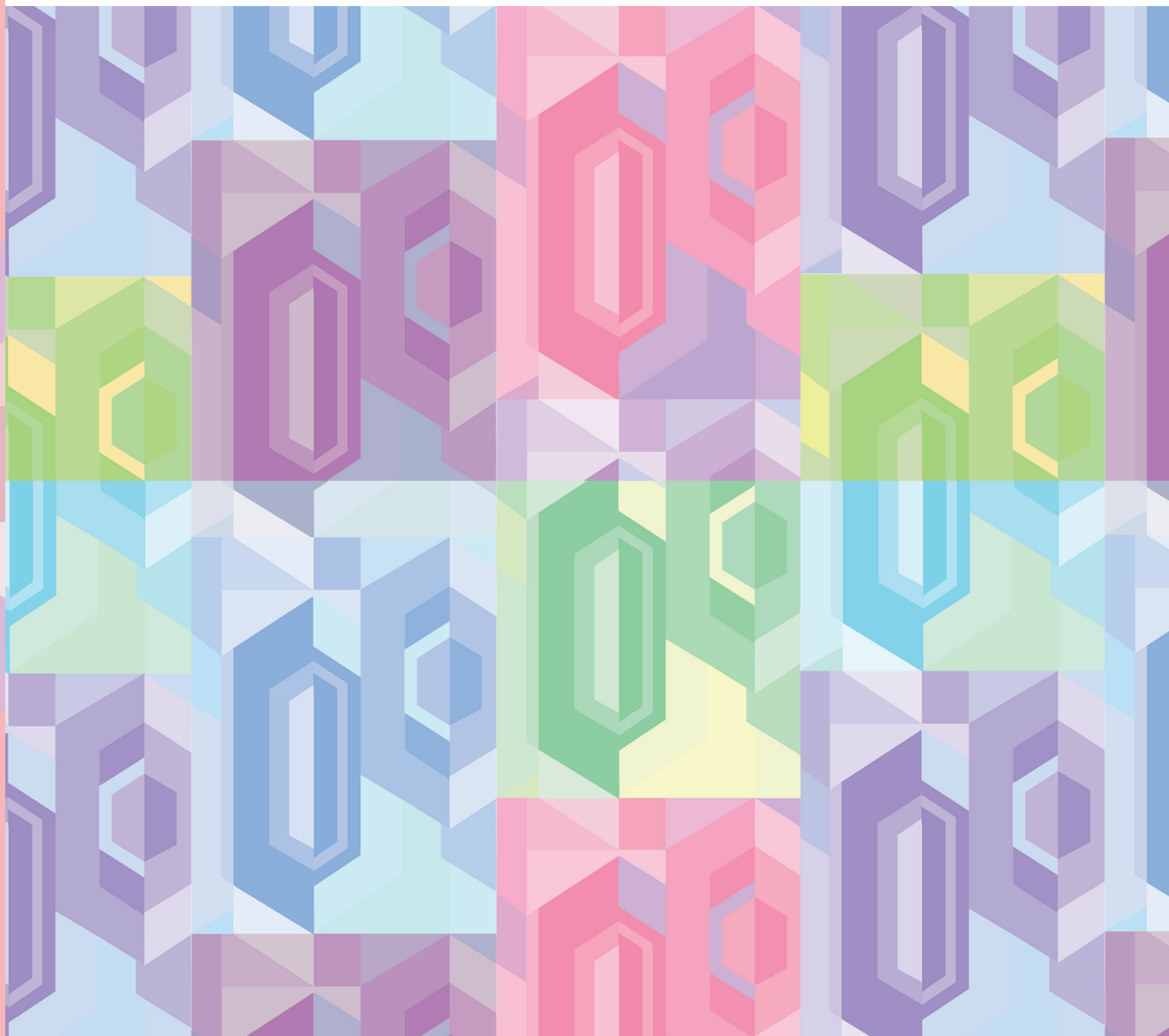
泰雅族解說叢書——編織篇

織起一座彩虹祖靈橋

泰雅族解說叢書——編織篇



目錄



目錄 / 序

織起一座彩虹祖靈橋

泰雅族的傳統服飾

傳統的織布技藝

織物的區域特色與紋飾意涵

泰雅傳統織物與文化

文化的變遷與織物的變化

目錄	2
雪霸國家公園序	5
作者序	7

彩虹橋的傳說	11
民族服飾的功能	12

族群發源	23
泰雅族的分布	24
泰雅的傳統服飾	25
泰雅族群各區域的服飾	36

織布的原料種類	48
苧麻選種植栽與取織	51
麻織的製線與染色	56
織物的種類	63
織機的結構與織作的程序	69
織物的技法	76

織物的區域特色	79
織物紋飾意涵	88

織物與規範、禁忌	98
服飾與祭儀	99
織物的交換價值	100
織物與生命禮儀	101
織物對女性的意義	102

荷、西迄清際	108
日治時代	109
光復時期	110
文化振興時期	111

目
錄





雪霸國家公園序

「欣賞」是一種人與世界溝通的方式，它能有效的發現不同文化中的美感與差異，而這種觀察的角度，就是進入多元社會最理想的方法，也是認識最佳的起點。國家公園與原住民在山林之間相遇，驚訝於他們在面對山林時展現出豐盛的知識和尊重敬畏的態度。因此在欣賞原住民的民族知識和生活態度之後，能更進一步與他們一起分享祖先們的智慧，是彼此最大的福份。而這便是雪霸國家公園之所以計劃出版一系列原住民文化解說叢書的初衷。

在過去原住民社會是沒有文字書寫的口語社會，因此必須花費大量精神去牢記長輩交待下來的族群大事，以便能代代相傳不遺漏，而精於織布技藝的泰雅族人，即以紗線和梭代替紙、筆，由織品輔助紀錄了族群的歷史和記憶，族群的服飾在統一的整體型製中亦呈現了如同地方方言般不同的區域服飾變化，統一中創造出地方特色。藉由民族服飾我們織築出一座通往歷史的橋樑，越過這座七彩虹橋，可以望見傳統之路的彼端清晰的影像。

本書的作者尤瑪·達陸，是一位數十年來持續發展族群文化生命的泰雅女性，她不僅堅持保存泰雅古老的傳統染織技藝和知識，也戮力創造新的文化環境。我們依循著她的訴說即可從容的進入一世紀前泰雅美麗繽紛的染織世界，喚起深埋的記憶，踏尋祖先的路徑，真切的體會出他們當時社會文化的意義，這將是一次跨越時空的文化探訪，我們一起出發吧！



作者序

尤瑪 妳今天來學織布
這些我都曾學過 妳會繼續嗎？
我以前學的很多 但妳並未經歷過
我已經忘記了 也不能織了
眼睛不再清楚了！
如果還能記得 那該多好？
織布的事妳知道了嗎？
妳若能學會 那該多好？
往事都到那裡去了？
以前的往事那裡去了？
人老了心裡會想起很多事
愈想愈多 無法停止！





這是已經過世 91 歲的阿慕伊姨婆第一次，見我織布時反覆吟唱的即興古調，十幾年前她還能以矯捷的身手及清晰的頭腦，教我傳統的織布技藝，之後一場大病，讓她關閉了和外面世界的溝通，回到十幾歲時在大霸尖山下祖居地的時光，直到她也步上祖靈橋。此後悲傷的氣氛就常常彌漫在我學習的過程裡，或許就是這個無奈的悲傷和她留下來的願望，讓我一年又一年的在織布的路上走下去。

尤瑪·達陸
Yuma Tara

織起一座彩虹祖靈橋





織起一座彩虹祖靈橋

彩虹橋的傳說

流傳在泰雅族群裡有一則充滿霓虹色彩的傳說，它是如此傳述的：泰雅人的祖先居住在一個美麗的高山上，每日幸福愉快且衣食無虞，若是需要吃飯，只要從耳管中掏出一粒小米，就可以煮出一鍋香噴噴的小米飯，若是想吃肉，也只需要請山鹿前來，拔下一根毛，就有一鍋香氣四溢的佳餚可供食，這是一塊令人神往的福地。但是在世的泰雅人，必須從出生到離開世間做好一個泰雅人應該完成的任務，做為一個男人是否努力護衛家園，精於狩獵，做為一個女人是否竭盡心力維持家庭，努力織布，若能達成成為真正泰雅人的使命，離開現世後，祖先們會為他搭好祖靈橋，引領他們前往祖先們的福地一同生活。

由於這樣的傳說，驅使著泰雅族人心甘情願的為自己的族群、家人努力奮鬥，特別是泰雅的女子，自小跟隨著母親，日復一日為完成使命織起一座座充滿色彩的祖靈橋。



泰安鄉象鼻部落大安吊橋



民族服飾功能

民族服飾，在沒有文字的口傳文化圈裡，猶如一種無聲卻有形的溝通語言，我們藉由它透露出自身悠遠綿長的文化關係，傳布著古老的文化訊息，發揮它多重的文化功能。民族的服飾大多具有強大的表現力，它透過服飾上許多的元素，可以滿足族中成員創造的需要，而這種表現力具有外在的特質，有利於傳達出民族的情感和思想，表現族群的特。

因此，對於一個族群而言，它是具有強化的、統一的能力。由於民族服飾這些特質，使得穿著者之間彼此產生共同的認知和體驗，並且能使觀者產生相同的情緒和感情，因此民族服飾是促進族群之間相互了解的最直接且理想媒介，並且可以明顯的呈現出一個民族的特徵。

此外，民族服飾亦普遍具有生理和心理上的功能。如保護、順應自然環境、社會規範、反應族群宗教、以及記述歷史和審美的功能。



泰安鄉祖靈祭
(林為道攝)

保護身軀

人類生存的問題向來以溫、飽為要。在遠古時代，人類裸露在寒暑的自然環境裏，先人飽受日曬雨淋，風襲雪覆，為了蔽風寒，於是周邊可取得的樹葉、獸皮便成為包裹身軀最早的服飾。而服飾最首要的功能便是護體。

臺灣由於多山地、少平地，叢林、亂石遍布，除了上衣、下著之外族人為了能有效在荊棘、嶙峋的山石中，墾荒、採集，便發展出保護腿部的綁腿物，如此一來，便提高了其生存、適應的能力，更拓展了其生存的空間。



泰雅族北勢群綁腿布

順應自然環境

民族的服飾都是經由長時間的累積而形成，而這自然形成的過程中，則與各民族所處的自然環境息息相關，而各族群間服飾的差異，正是服飾因地制宜，對不同的自然環境適應的結果。

臺灣由於位居亞熱帶且多險峻的高山，因而氣候冷、熱的變化極大，熱帶、亞熱帶甚至寒帶的針葉植物亦有分布，物的特有種也繁殖量多。因此遠古居於此間的原住民，便依據當地物產，選擇製服飾的材料，其中使用最為普遍的植物纖維應屬麻，此外草、木、皮、毛、棉、絲、蟲、貝……等亦加使用，有些材料可自行生產，有些材料如毛棉、絲、貝……則依賴對外交易。對於服飾的圖紋、服色，或在觀察自然後，以織、染、繡等工藝技術，布上日、星、蛇、鹿、花、草……等抽象或具象的圖紋；或裝點以黑、紅、藍、白……等諸色。若以服裝的形制來敘述：居住在臺灣中、北部的泰雅族多以有袖或加袖套的長衣為主要形制，無袖長衣加袖套，可以自由的調整因應需要，而這就是做順應自然環境的結果。

泰雅太魯閣群部落

袖套(臺中縣立文化中心收藏)



社會規範

人生儀禮是傳統集體意識一種形式化的標籤，從誕生到死亡，在許多民族中這些儀式都與服飾相關，如誕生禮、成年禮、婚禮、喪禮……等均有應社會規範而需著穿不同的服飾，泰雅族的社會雖然沒有階級的區分，但是必須依自己的能力穿著適當的服飾，例如，不會織挑花服的女子，若是穿出華麗的挑花服，馬上就會受到部落輿論的指摘或譏笑。新娘服飾亦必須親自織作，且相較一般服飾顯得隆重華麗。

關於，人在去世前必須移至平織大方巾上，至斷氣後屈肢綁縛後葬入室墓中。



泰雅北勢群新娘服背面
(日本天理大學參考錄收藏)



泰雅北勢群新娘服正面
(日本天理大學參考錄收藏)

祖靈的宗教

泰雅的文化形態較為古老，服飾被視為一個特定文化及時代的產物，傳統在泰雅族人的心目中，世界有一部分是不可知的，只能靠直覺去感悟，另一方面卻是真實的，可以供直觀、摹寫形態的。凡此，虛幻的神靈世界，幾乎遍及生活的各個層面，為了與神靈世界溝通訊息，並在現實中感應，服飾便被當作一種特殊的象徵物，行使著如同符咒、祝辭、巫圖……等的教育功能，成為一項「實用」的器物，由此賦予人所投射的幻化性宗教性的功能。

附鈴貝珠串



鈴衣正面
(中央研究院收藏)

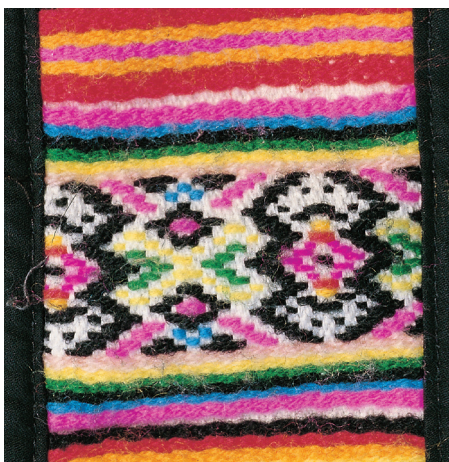
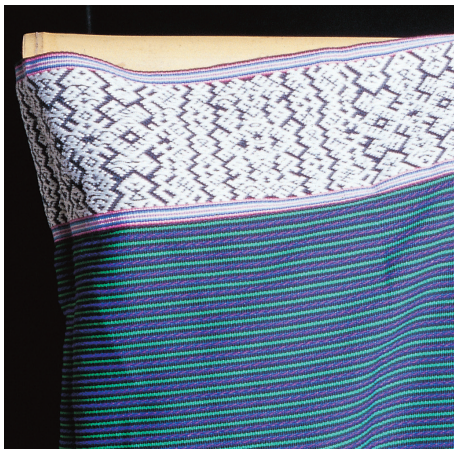


鈴衣背面
(中央研究院收藏)



記述傳說、事件

服飾織物做為認知、標識或符號化的功能，遠於文字發明之前，而屬於無文字的口傳文化圈的泰雅族，其服飾在述古記事的符號性功能就更為突出。不同地區織作不同的菱紋幾合組成，而此變化亦形成載入傳說記述事件的工具。



屈尺群 地方圖紋	南澳群 地方圖紋
木瓜群 地方圖紋	北勢群 地方圖紋

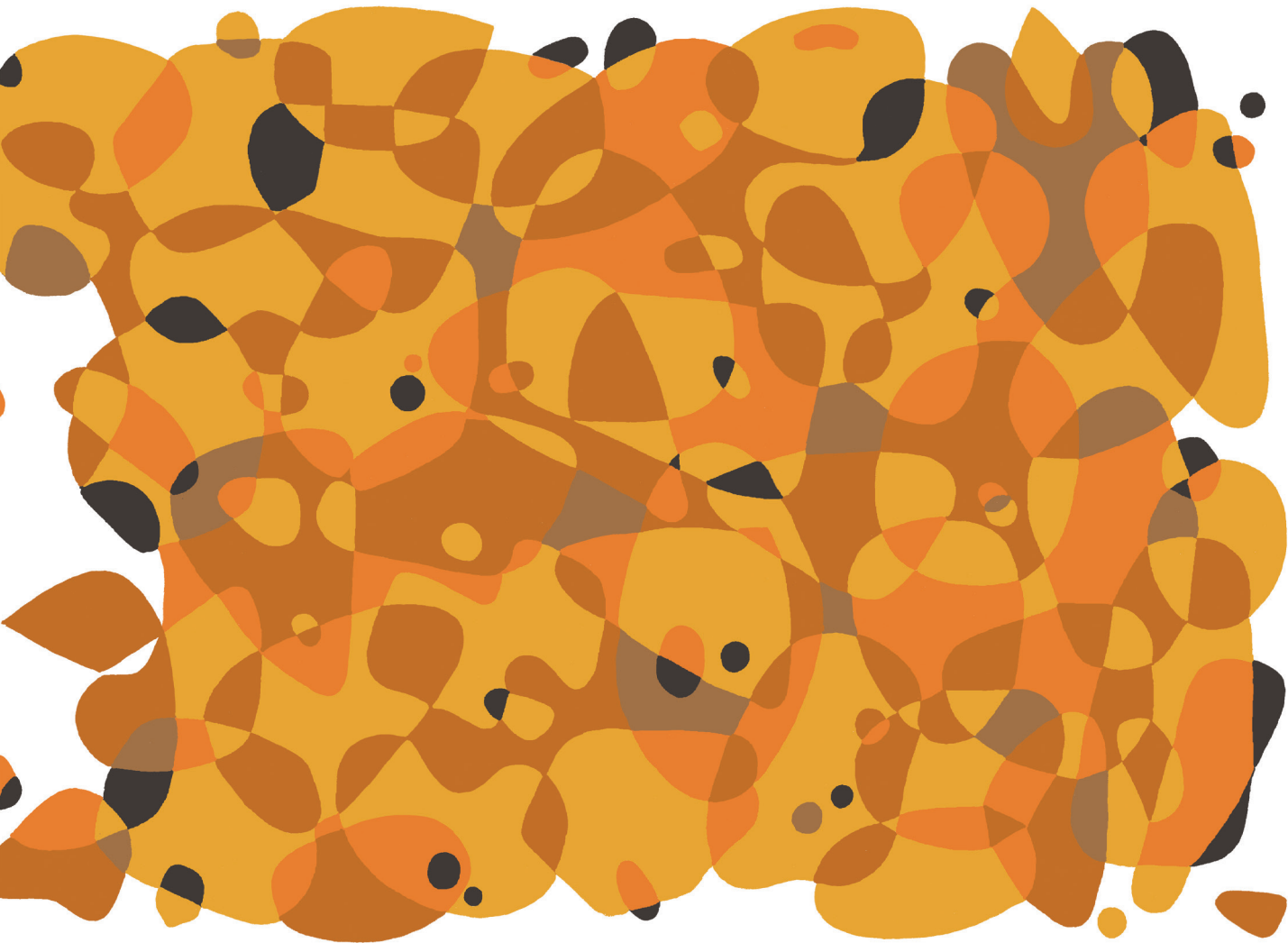
審美的功能

不論任何人對於眼見的事物都會興起美的需求，而面對服飾，製作者也逐漸講究對稱、對比、平衡、協調、變化……等，藉由形、色、圖紋令人產生愉悅感。如今服飾文化功能日趨複雜，而服飾的審美功能也日漸強化。若是將泰雅族服飾抽離前述所有文化的功能，它依然是一種獨立的、自足的且具有美的形式的工藝美術作品，而且愈是接近現代，民族服飾越能從宗教的、巫術的和記述史事的歷史重負中解脫出來，形成能提供審美和欣賞為要的現代民族服飾。



北勢群新娘服飾
(日本天理大學參考錄收藏) | 北勢群女 一般服飾





泰雅族的傳統服飾





泰雅族的傳統服飾

族群發源

泰雅族在傳說中是從發源地大霸尖山 (papag-wa-a) 或白石山牡丹岩 (bunobon) 或賓斯布干 (pinspukan) 等處發源，長期的遷徙形成現今分布遼闊情況，除了幅圖廣闊外，且大半居處在崇山之中，因此語音、風習在各族群中便產生了某些的差異，因此學者便將泰雅人區分成若干群除了以語言的差異可以區辨之外，各區域的服飾差異更是一種直接的區別。



大霸尖山

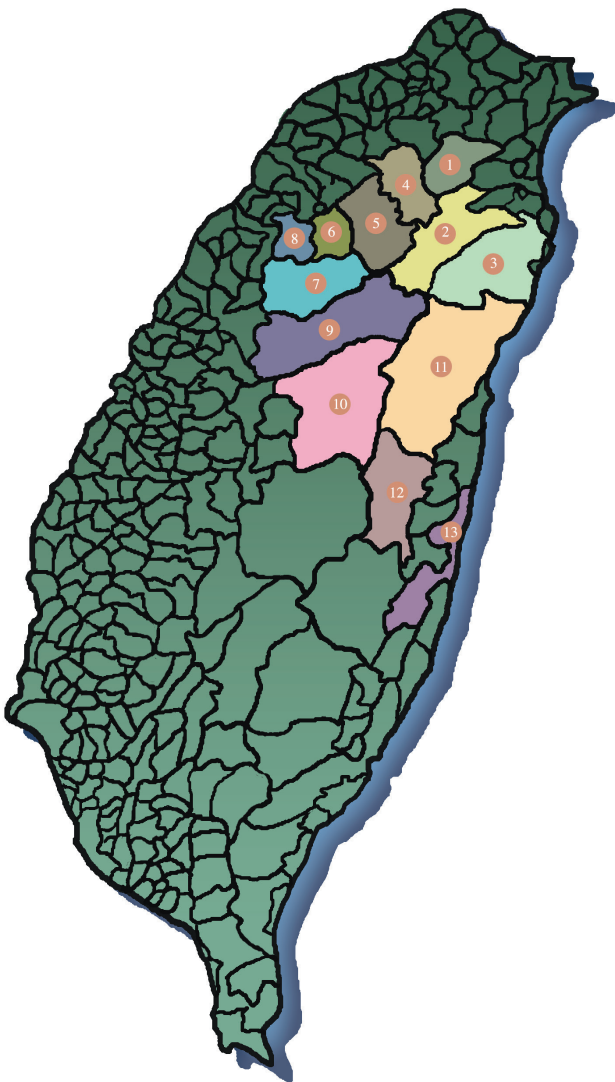
泰雅族的地理分布

泰雅族為臺灣原住民族中分布最廣的一族，其居住地幾乎佔了全臺灣的三分之一；其分布大致自臺中、埔里、花蓮三地連成一線以北的山區。其中包括了，南勢溪、大料崁溪、油羅溪、上坪溪、後龍溪、大安溪、大甲溪、北港溪、濁水溪、南陽溪、和平溪、立霧溪…等溪的本流與支流流域。

原居地大約均在 500 公尺至 2000 公尺之間的小谷地或山腰，地域分十分遼闊。目前可以在臺北、桃園、新竹、苗栗、臺中、南投、花蓮、宜蘭等縣，拜訪族人的部落。除此區域外，另有因為許多因素而離開部落散布在各都市的泰雅人。周邊與其由於接壤的族群有漢、布農、阿美、平埔的巴則海道卡斯、噶瑪蘭…等。長久以來的文化互動，亦使服飾產生相互的影響。

泰雅族群主要分布區域

- ◆ 1. 臺北縣烏來鄉
- ◆ 2. 宜蘭縣大同鄉
- ◆ 3. 宜蘭縣南澳鄉
- ◆ 4. 桃園縣復興鄉
- ◆ 5. 新竹縣尖石鄉
- ◆ 6. 新竹縣五峰鄉
- ◆ 7. 苗栗縣泰安鄉
- ◆ 8. 苗栗縣南庄鄉
- ◆ 9. 臺中縣和平鄉
- ◆ 10. 南投縣仁愛鄉
- ◆ 11. 花蓮縣秀林鄉
- ◆ 12. 花蓮縣萬榮鄉
- ◆ 13. 花蓮縣卓溪鄉



泰雅的傳統服飾

民族服飾，在無文字的口傳文化圈裡，猶如一種無聲卻有形的溝通語言，人類藉由它透露出自身悠遠綿長的文化關係，傳布著古老的文化訊息，發揮著它多重的文化功能。民族的服飾大多具有強大的表現力，它透過服飾上許多元素，可以滿足族中成員創造的需要，而這種表現力具有外在的特質，有利於傳達出民族的情感和思想，表現族群的特性。因此，對於一個族群而言，它是具有強化的、統一的能力。由於民族服飾這些的特質，使得穿著者之間產生共同的認知和體驗，並且能使觀者產生相同的情緒和感情，因此服飾是促進民族群之間相互了解的理想媒介，並且可以傳達出一個民族的特徵，泰雅族的民族服飾，就具備這樣的功能。



萬大群女 服飾

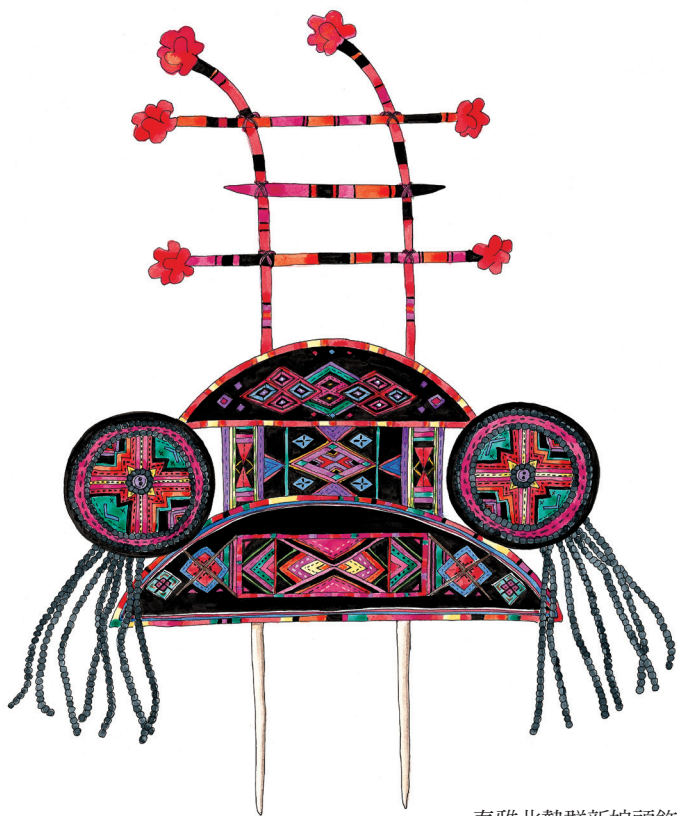
泰雅族的服飾織物，形態古老，技術原始，但依襲強韌民族生命，經歷過爭戰、殖民……紊亂的時代變動，頑強的保留下來。在織物的形、色、紋、質上都隱含著這個民族特出的風格，而泰半泰雅織物的終極用途，大抵是運用在服裝上。



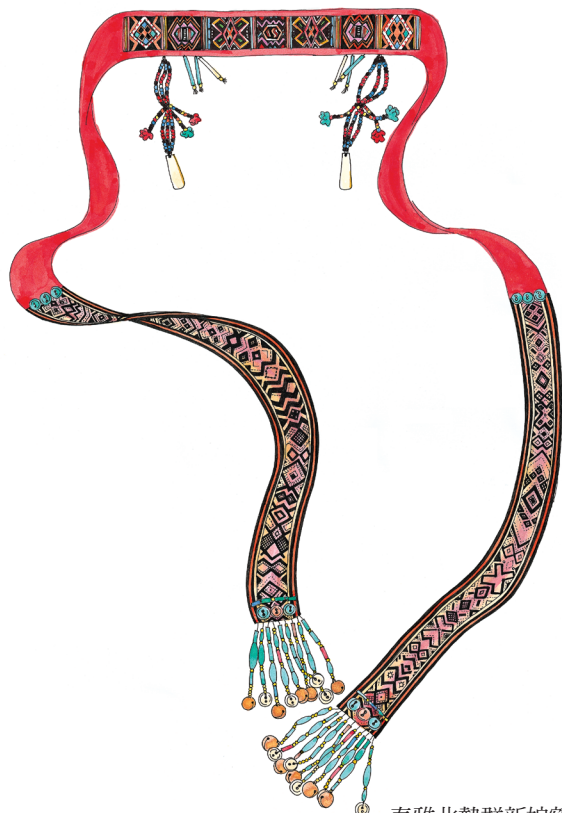
霧社群男女服飾

泰雅傳統服裝的形制是綜合縫製式及披掛式服裝，傳統服裝的組成一般分日常、工作或禮用服飾。男子服裝的基本組件包括：額帶、胸兜、上衣、披肩、前遮陰布及刀帶。

女子的服裝組合則移除前遮陰布及刀帶，易為片裙和綁腿則是。一般的常服可依需要酌減，在祭典或婚慶時，禮服的穿著和裝飾則是有增無減。



泰雅北勢群新娘頭飾



泰雅北勢群新娘額飾

一個民族所採取的服飾形式，一般都受他所處的物質及人文環境，例如會受取得資源及利用資源所需技術的影響，與周邊族群生活互 之間形成的美感、價值或借用圖紋、技術…等的影響。泰雅傳統服飾也因著所居處的環境，亦發展出一套獨特的服裝基本型態，而與基本型態於泰雅全境的各群均大致相同。

泰雅南勢群新女用短上衣



泰雅族的傳統服飾



女用頸飾 | 女用耳飾及戒
女用片裙與綁腿



男用頸飾與口簧琴
北勢群男用上衣背面

材質：

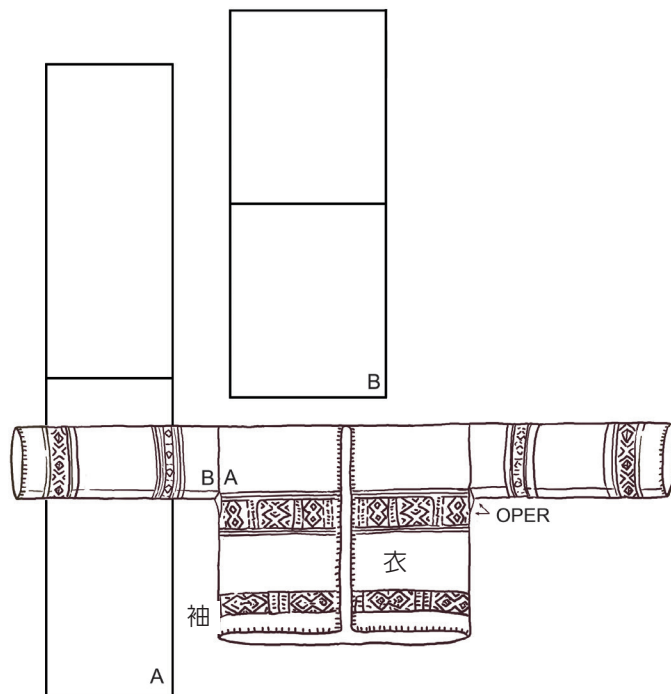
泰雅族居住的亞熱帶山地，曾經是個大量繁衍著多種動物和綠蔭遮天的原始林和參天的古木的樂園，因此服飾或織物所應用的資源眾多，環山頭目曾告知：在久遠的時代，用樹皮捶製的樹皮衣曾經普遍使用過；多雨的山地，鞣製皮革，可以裁成雨具。原始林中大量生長的苧麻，纖維結實耐用，是最常用的材料，但必需經過析麻、績麻、捻線、漂斂……多種的程序之後，方能織布；棉、毛大多是外來的，經由交易方可得之的奢侈品，多半在製作禮服時才使用，但泰雅織品運用的材質多半還是以苧麻為主，但也因地制宜的使用其他材料做為裝飾、輔助，且依用量材，不做多餘、浪費的使用。



苧麻

形制：

泰雅的服制是以較古老的方衣形態保存，如上衣是以兩片同式的長方形織花布或平織布縫合，預留前襟、袖口而成，片裙和披巾則是以同式三塊或二塊織物連縫加綁帶製成，這大概是遠古披裹式衣衫的遺制，從此服裝樣式中可以清楚傳達出泰雅簡單樸質的特殊族群意象。



女性短上衣服製與構成

色彩：

在古代泰雅祖先對色彩的反應是來自自然的直觀，而色譜大抵是以紅、黑、白、藍、黃等組成，一般是將纖維染以草根、莖葉，著色後織入布匹。織物中色彩的選擇、應用，容易形成一個民族文化最鮮明的印記，泰雅尚紅、尚黑，它是以複雜的文化觀念及多樣的審美概念中衍生出的，泰雅人擅長以簡單的顏色創造出滿目斑斕的熱鬧織品。

南澳群腰帶織紋
(中央研究院民族所收藏)



北勢群披肩織紋
(林為道攝)



馬力巴群長衣織紋
(林為道攝)



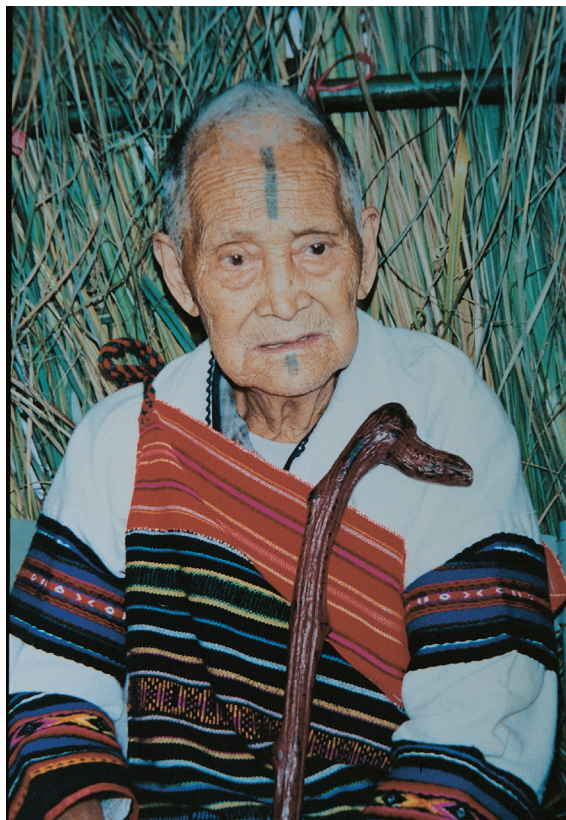
圖紋：

各民族所創造出的圖紋，蘊含著許多隱微的意義，而這些內隱的文化符號，大多需要與相關的神話、傳說、祭典、儀禮相互輔助，方能達成傳達、交流和儲存、記錄的功能，而形成一個族群約定俗成的溝通網路，泰雅族支系眾多，但織物的紋各群還是以菱紋及橫條為基本元素加以組合變化，使織者有依循的織路，在文化的約制中清楚的了解何者可變而何者不可變。



北勢群女性上衣紋飾
(天理大學參考錄收藏)

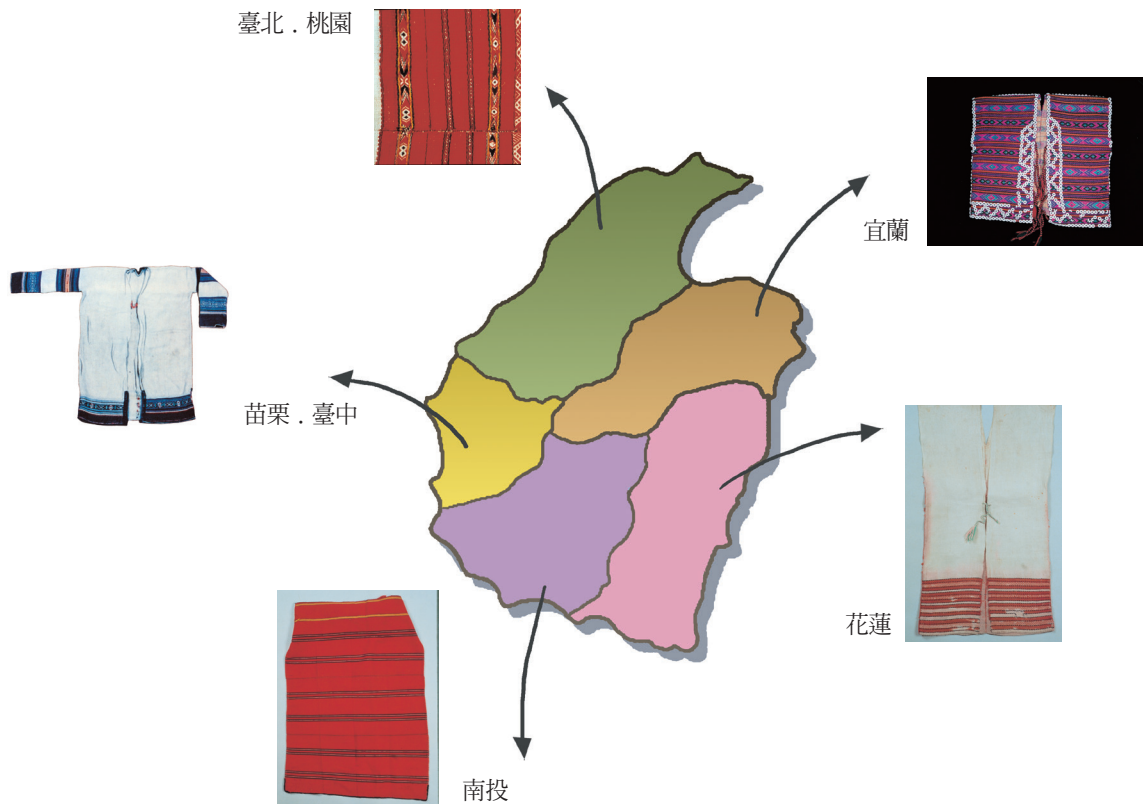
泰雅的圖紋意義與其社會有密切的關連，如神話、傳說等，例如泰雅人在生前，必須謹守祖先的Gaga，這無非是希望死後能到達祖先們聚居的福地，但在前往這福地之前，一定會經歷一個下臨萬丈深淵，內藏兇毒怪獸的深潭，潭上架著七彩美麗的祖靈橋（Hungu lyutux），而橋邊會有守護神，嚴格檢視這個泰雅人，其一生是否對部落有貢獻，道德操守好，遵守Gaga，通過驗證方能與祖先團聚。為了輔助這個Gaga，祖先利用織品和紋面將它記錄下來，多彩的橫線是通往祖先福地的彩虹橋，一個個多變的菱紋，織者稱它為眼睛，代表無數祖靈的庇佑。經由祖先的保護加上自身的努力，自然可以通過考驗進入祖先居處的福地。



泰雅北勢群紋面耆老

泰雅族群各區域的服飾

昔日泰雅族在臺灣的地理分布，可以從南投橫向花蓮拉劃一線，此線以北海拔 500～2000 公尺山地的台地、谷地，星散分布，幾千年來，泰雅人在這塊土地上生息、遷徙……，也發展出自己的服飾文化，且世代相傳，並形成一致的集體表徵，區別異己、確定角色、建立倫常……，服飾因而成為泰雅紋面之外，另一個族群最直觀的標記，因此在形制、色彩和材質上，均具有其共同的特質。



各區域的服飾形態分敘如下：

1. 臺北烏來、桃園復興、宜蘭大同：這一區域與漢族接觸較早，女子的上衣，大都改著斜襟、盤釦、窄袖鑲邊的棉質漢衫，頭巾則以丈長的黑棉布纏裹，兩尾端飾以絨球或磁釦後，往前搭於頭頂。男子亦有少數著漢服，但大多還是著用傳統無袖的長衣或短背心。無袖的長衣較常使用大紅、桃紅亦有使用黑色、深藍的色線裝飾禮服。所挑織的菱形花紋，色彩單一，但圖紋細緻，組合的單元幅面大、變化多。短衣以整件紅色羊毛織成，前襟、袖緣裝飾整排的磁釦或小貝珠、菱紋的挑織衣使用交易得來的毛線，大多會選擇鮮麗的紅色及桃紅色搭配，且形成此區色彩的特徵。



屈尺群女性服飾
(取自森丑之助 蕃族圖譜)



屈尺群女性服飾
(取自森丑之助 蕃族圖譜)

2. 苗栗泰安、臺中和平地區：這個區域的服裝不論是長衣或短衣均為有袖，男用的無袖短衣也有，但少見，上衣裝飾的部位在前片及後片的下緣，圖案複雜且色彩多變，披肩與片裙是以黑飾藍為底，襯以多色小菱紋，女服中又以新婚禮服最為著名，禮服所使用的色彩以紅色為主且織滿各式圖樣，而男子的刀帶和禮用的前遮布也是較其他地方特別。至目前此區仍保存有較多的傳統技術及服裝。



北勢群服飾
(取自森丑之助 蕃族圖譜)



北勢群男女服飾
(取自森丑之助 蕃族圖譜)

3. 南投仁愛力行、發祥地區：
 這個地區又和同為南投的霧社地區有所不同，但與北、中部的泰雅有許多相似之處，若以傳說中此地為泰雅人的祖居地看來，似乎將其服裝視為原型亦無不可能，男女多以有袖長衣為主。菱紋的變化單純卻有力，織紋的色彩多以黃、紅、黑組成。而其中以黃色的運用有別於其他群，成為特徵。



馬力巴群女
 (取自森丑之助 蕃族圖譜)

4. 南投仁愛、萬大地區：女子的服裝在日治前已改用一般的絲或棉質花布拼縫，其形制亦十分特別，胸前有倒T型的接片，與男子上衣一樣為有袖。男子長衣有紅色織紋1~3條圖紋裝飾在前片的中下部，背面肩下裝飾花紋。盛裝用的披肩布、片群、綁腿均以挑織紅色暗花菱紋，女用的片裙常從肩上左、右披下兩片，再以花腰帶繫扎，菱紋的組合崇尚大且多。一般頭帶，是以貝片或骨板製成，男女皆可使用。

萬大群女性服飾



5. 宜蘭南澳、臺中和平地區：服裝的類型大致可以劃分成一類，衣服無論有袖、無袖均是布滿挑、浮織的花紋，而色彩除了偏好使用紅、黑之外尚好以藍、桃紅做搭配，在長衣前片的下方2/3處及後片肩下的織紋處理，其實若去除填充的織紋，其裝飾的原型還是與其他族群十分相似的。磁釦也會大量運用在禮服的裝飾上，服裝具有厚沈，濃重的地區風格。



南澳群服飾
(取自森丑之助 蕃族圖譜)

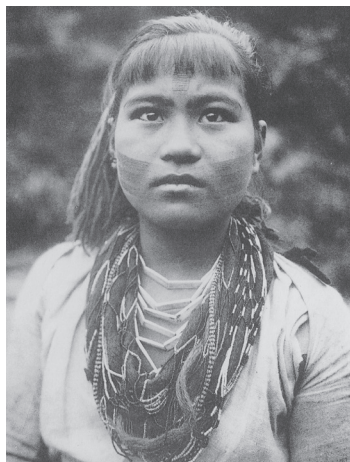
南澳群服飾
(取自森丑之助 蕃族圖譜)



6. 花蓮秀林地區：太魯閣群的服裝，以素白為底，男子穿無袖長衣、著袖套，挑織繁複的胸兜，棉布的前遮，加上披肩，女子著無袖白素長衣，加袖套，裙以左、右兩片圍裹，再繫以腰帶；裙和披巾上織有對比的黑、紅或桃紅、青藍二色，分隔錯落的小菱紋。布料輕、薄，風格清新、淡雅。



太魯閣群服飾（取自
森丑之助 蕃族圖譜）



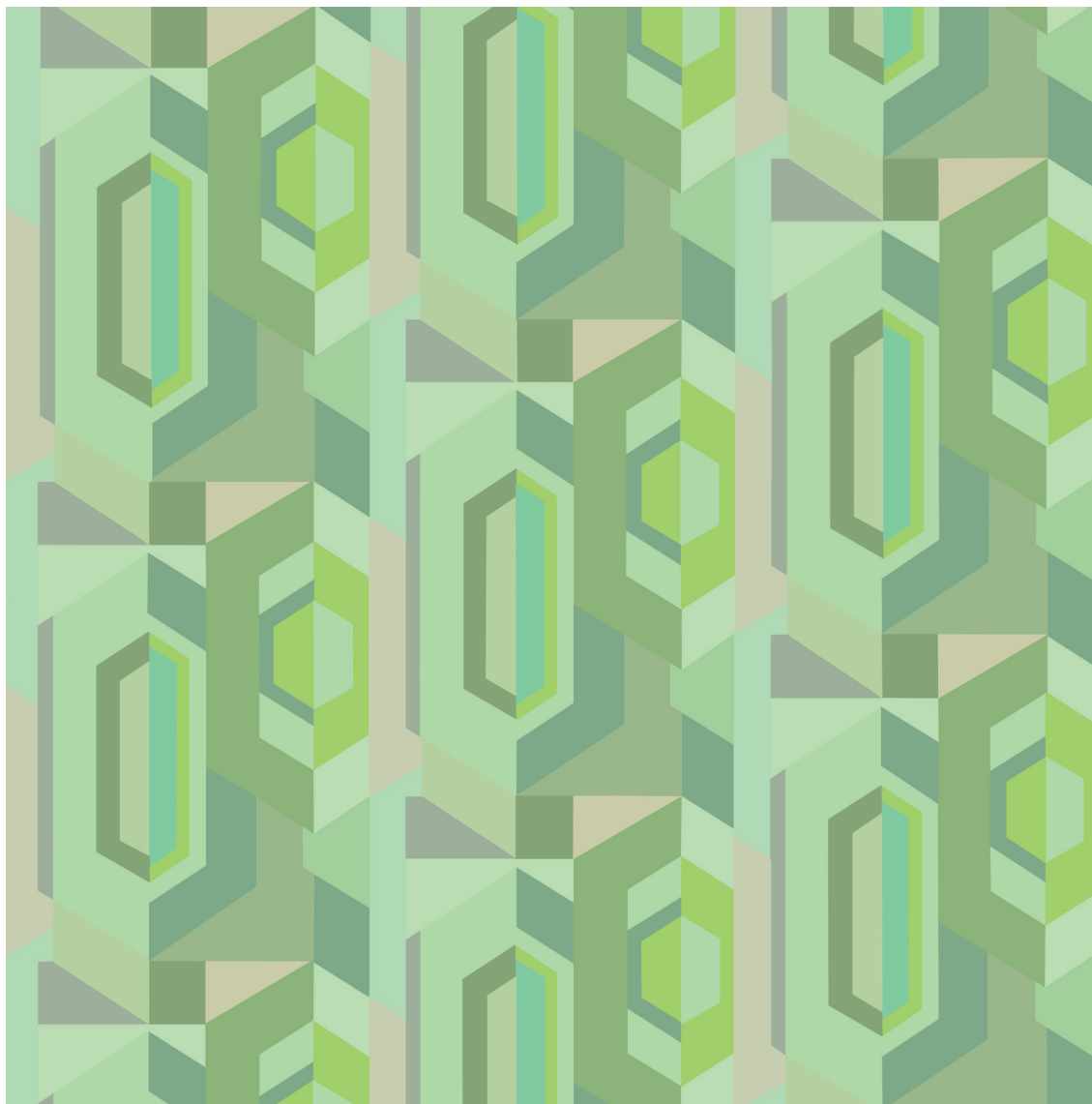
7. 花蓮卓溪、萬榮地區：此區屬木瓜群而男女均著有袖上衣，男子亦著無袖之長衣，色彩多半僅用紅、黑搭配白麻布，唯其披肩往往會織入紅色毛線的流蘇，與花蓮阿美族使用的十分接近，形成此區的特徵，由此也看出了不同族群間相互的影響。

木瓜群服飾（取自森丑之助 蕃族圖譜）



傳統的織布技藝





傳統的織布技藝

泰雅是一個十分古老的民族，千、百年來在封閉的、自給自足的社會生存，經由時間累積下來許多族群的智慧，近一世紀來文化快速的變遷，而文化的改變速度，快得令人無從記憶，傳統的智慧也無法依循它自身的途徑傳延下去。傳統中泰雅織物原料品種的分類、栽植的技術、取織的方式、製線染色過程，到織一件美麗的衣服，形成一套人與自然氣息相濡的相處模式。



織布的原料種類

泰雅織品中，麻、毛、棉是使用較多的纖維原料，在太古時期曾經應用過樹皮、羊皮，目的只是護身蔽體而這個時期一直維持許久。荷、西時期，由於羊毛的輸入，族中的服飾，因而起了極大的變化。清朝至日治時期棉線的輸入，大量減少了麻纖維的製作，另外還有泰雅一項特殊的貝珠衣，在麻、毛的成品服上縫綴乳白色的小貝珠，而貝珠的製作和傳入時間在口述中無人能回答，而文獻中貝珠可能的製作者，則是噶瑪蘭人，但是以貝珠衣做為泰雅最貴重禮服，至少不會是太近代的事，但貝珠衣製作的技術並沒有傳續下來。



織布的原料：

泰雅織物常使用的纖維原料，大多是苧麻、羊毛、棉線，另外非纖維類的有貝珠：

(一) 苧麻：苧麻是屬於草本多年生的蕁麻科植物，多半會在雨量充足，且溫暖的山坡地生長，即使是在路邊、山溝都可能發現它的存在。苧麻至今在泰雅人的眼裡還是最傳統的紡織材料，而往昔也是傳統織品最主要的原料，因為苧麻是唯一自己栽植不依賴輸入的織品原料。因此在傳統也擁有了最多的禁忌。



苧麻

(二)羊毛：在荷、西時期就有羊毛線輸入臺灣的記載，在清朝的紀錄中，漢人到泰雅部落從事貿易之事，泰雅人以鹿皮、鹿角…等山產交換糖、鹽和嗶嘰毛織品等日用品。日治初期，最早進入泰雅部落的外族人，應該是應日本政府殖民需要而入山調查的學者、警務課的官員等，為了順利進行調查，饋贈品的準備自然是必須的。

紀錄裡的嗶嘰、紅色毯、毛線、毛絨到了部落婦女的手中就會將它們從重拆解之後，織入服裝的布料中，羊毛一般都是應用在禮服上，到了后期，則由卡斯米隆替代。同時日本人帶進來的棉線也開始大量的運用。

(三)棉線：泰雅製紗線的傳統裡，並沒有羊毛、棉花的原料，全部都是藉由交易而來的輸入品，但是棉線輸入則是以線材的形式輸入，不是將棉布拆解后重新再織，這與毛線輸入的情形不同，大量將棉線帶入部落的是日本人。

棉線進入的時間較晚，且多半是應用在日用平織布、額帶、披肩、裙上，禮服的上衣則較少使用到棉絨。

(四)貝珠、貝板：這些也是織品製作另一種非纖維的重要材料或有骨製、石製，貝珠的貝多半是由車渠貝，切磨成貝管，裁切成細珠。但是這種貝製品都不是由族人自己製造，而是完全依賴交易，交易者或是平地商人，以往工作一天的工資，大約是一串左右的貝珠串，因此貝珠的價值在泰雅的社會裡一直是居高不下的。藉由這些原料，泰雅族人將布料分成諸多等級、種類和用途，也形成了一套約定俗成的織品制度，這些在泰雅社會裡，由於毛、棉甚至貝品都受依賴外界的供應，只有苧麻可以自己生產，因此經過長期經驗累積和現實生活的需要，發展出一套選種栽植的知識。



植物染麻線

苧麻選種植栽與取纖

泰雅部落的分布，縱跨了熱帶、亞熱帶以及溫帶地區，由於地理環境的優越，區域中可以作為紡織原料的植物纖維非常豐富，而祖先早已能夠充分利用這些條件充實生活：苧麻纖維細長、堅韌，織成的布質輕且易散熱、潔白且有光澤…是織作布料十分理想的材料，因此由選種、栽植、取纖、製線…發展出一套配合自然的知識、技術，且也以屬於泰雅世代傳遞知識的方式，教給子孫。

苧麻的選種與栽植

選種和栽植

1. 選種：

先人經過長期的觀察、試驗之後，了解了那一種苧麻最適合泰雅族人，因此對苧麻有了自己基本的有三種分類：泰雅苧、漢苧、野生苧，而野生苧麻的特性是莖脈容易斷，且纖維少；漢人的苧麻，出纖量大且潔白，但析麻時不易劈析，泰雅族人認為這是它的缺點；泰雅的苧麻成熟時從莖到枝脈都呈現紅色，出纖量雖然沒有漢苧多，但以手劈析時容易且纖維強韌，另外還有另一個優點，就是沒有太多的毛羽。先人從經驗中選取了以適合泰雅的優良品種之後，從採集進步到了培育栽植的方式取得材料。



苧麻幼株

2. 栽植：苧麻成為族中織品的主要纖維原料之後，自然在種植和取織的過程中，逐漸的累積發展出一套育苗、栽植的知識。苧麻在經過選種之後，就可以開始進行繁殖的工作，種麻一般是屬於婦女們的事，有些部落是嚴禁男子參與，除了擔心狩獵時會發生危險之外，也會妨礙苧麻的生長，種麻的地方大概都是在新開地的一隅或燒墾過的土地四周，麻種有用種子育苗，但一般都是利用分株法，除非要遷移到較遠的地區，則會先收存苧麻的種子，分株時也有一些揀選的經驗要知道，苧麻一年可收穫三次，在寒冷的那一季纖維會較短小。理想的下種時間，是在當寒氣離開，氣溫和暖時，由於苧麻在栽知識，絕對會影響到麻莖的品質，因此均會謹遵長輩的指導。

栽植成熟的苧麻園



苧麻



麻纖維的製取

麻纖維製作的工序

1. 收割取纖：

麻莖若是從莖底到頂稍都轉紅時，割麻的時間就到了，當收割完麻莖後，留下的地下連根會在下一季繼續成長供應。苧麻可取纖的時間依照對纖維的需要，從轉紅直到結小穗，這段時間都可以採收苧麻。採收時依織者可以處理纖維的量來估計，每一天割多少，手邊的處理好之後，再割取一些，如此直到全部採收完畢，由於日常工作勞動的需要，因此織物的纖維必需經得起磨擦、搓揉，必需是十分強韌。苧麻的成長一般需要三、四個月圓以上，也就是三、四個月以上的時間，等到三～四個年的週期結束之後，就必需換耕地了，而麻園也就跟著遷移了。



苧麻結穗開花

割取麻莖





席地利用刮麻器剝麻纖

分離出苧麻的韌皮纖維 | 竹製刮麻器



2. 刮取纖維：

在割下麻莖，打下麻葉之後，就可剝麻了，先從底端試折到不會完全斷裂的地方，也就是在底端大約一掌左右的距離折開麻莖，取下麻皮，而取麻纖則要使用到刮麻的工具，利用鋒利的邊刮去表皮纖維以外的部分，刮除麻纖維上的雜質，取下的纖維綁成小束收集，以備下一個步驟之用。以前這些工作在傳統的習慣中都得要女人在田園裡完成，這些工作是絕不可以在家中進行，必須在田間工作，且利用做完糧田的工作後，剩餘的時間處理，另外對於要製作較精細的布料，必須在取纖後，先精選出細而長的纖維單獨處理。



3. 洗滌脫膠去雜質：

取下一束束的纖維之後，可以到附近清冽的小山溝、小溪流裡搓洗、浸泡以去除黏附在纖維上的雜質，經過幾多次反覆的搓洗之後，用布包裹擰乾，在以適當的力氣，在地上摔打，目的是鬆解原本交雜在一起的纖維，以利下一個工序的進行。因為麻莖裡含有大量黏稠的膠質，利用反覆不停搓洗、踩踏的方式快速的脫去膠質和雜質，另一個方式則是將線盤起來，放入加了草木灰的灰水中練煮，加蓋並注意水的充分，水沸騰之後，偶而要翻動，以便使纖維都能均勻的脫膠。經過脫膠去雜質後的麻纖，要再經過擰乾、打鬆、曝曬的過程，待乾了之後就可以開始製線了。



取下的麻纖，清洗膠質

去膠、打鬆、再曝曬的麻纖



麻織的製線與染色

麻線的製作

泰雅的製線技術至今還是採用手工搓合的方式，主要製的紗線以麻為主，基本上毛線和棉線都是以成品的方式輸入，除了要將毛線或棉線合股加粗或拆解為細線之外，不會再做其他的加工手續。所以製線是以麻為主，但是要將苧麻從纖維紡成線，這中間有幾項看似簡單，但是需要經驗和工夫的重要製線的工序：搓線、析麻、捻線、上線架、漂白、舂線等。而泰雅人衡量織者織布技術的優劣，也與此技藝的優劣相關。因為紡捻後麻線的粗、細，直接影響著織物成品的經緯線的品質，而搓繩、析麻、績麻全靠人完成，捻線則要借助紡輪的工具。它們的功能就是將鬆散的麻纖維，捻成強韌連續的線。



析麻 捻線工具紡輪





麻線上框架

繞框架的線活結

使用草木灰漂白、去雜質





使用草木灰煮線去雜質
以小米糠殼柔軟線紗
漂白後的紗線



染色：

早期先人對於織物的染色，多半是使用天然染料，也就是從植物的根、莖、或葉片之中萃取出色素，形成染料，然後染色。脫膠精練後的麻線，若是需美化裝飾時，就要經過染色製造效果。染色是由染料在染製時，色素分子經由化學或物理的吸附作用，與被染織物的纖維結合，進而改變了纖維的顏色，對於染色植物，泰雅的祖先從採集、製料及使用，這中間經過許多的嘗試也累積出許多經驗和知識，因此在技術上使用過浸染、套染、媒染等多種方法去改變纖維顏色，但基本上泰雅是以染紗線為主，極少是織成布然後染色。從泰雅語言中對顏色分類，了解族人對色彩有一套屬於自己的分類和認識，從已知利用媒染、套染等的技術看來，在未輸入七彩的色線之前，曾經將許多的植物加以應用才是，而今大半的技術都時光的流逝中消失了。也曾經一小段時間，流行過使用化學染料，由於染料處理的知識和經驗不足，因此脫色、混染使服裝不美觀的情況出現，後來又因為色彩艷麗的化學染色紗愈來愈方便，植物染色和自己染色紗的機會便愈來愈少，終而消失。

染色植物薑黃

薑黃染出的顏色

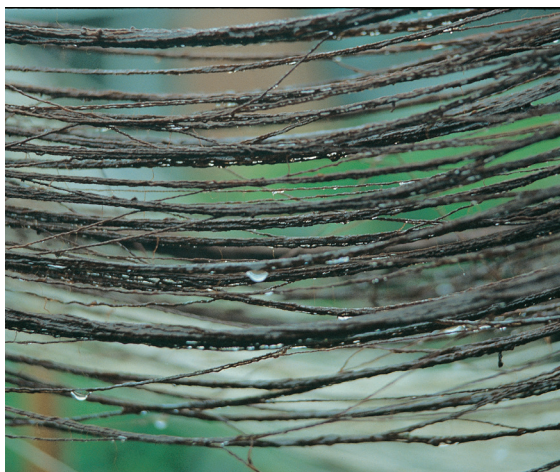


植物染材 — 薯榔

切碎的薯榔莖塊

薯榔染紗線

在杵臼中搗出染色汁液



在泰雅的语言中，色譜中有黑、白、紅、藍、綠、黃，語言裡還有其他中間色如紫等這些顏色，因此不論是使用植物染料、化學染料或者使用現成的線織成的織物色彩多半濃重厚實，有的使用對比卻不刺眼，有的使用同色系的表現卻有清新簡約且不輕浮，色彩的表現上層次多變且飽滿，因此使織物豐富多彩，對色彩的運用有如無窮生命力的潑灑，鮮活而有張力，並且各自形成濃重地方風格，延展了織物不同的面貌。



染色的紗線打鬆、曬乾

植物染色呈現的麻線色彩



織物的種類

對於織成的布匹，泰雅人依照織作時使用的材質、技術、圖紋等的差異而有不同的名稱，以及依不同的用途和場合，有它的分類，因此，在布料的應用上，傳統習慣中有許多的約定俗成的規範，是不可僭越的。

現代文化活 中，出現的各種服飾織品，可看出其用途



織物種類與傳統應用

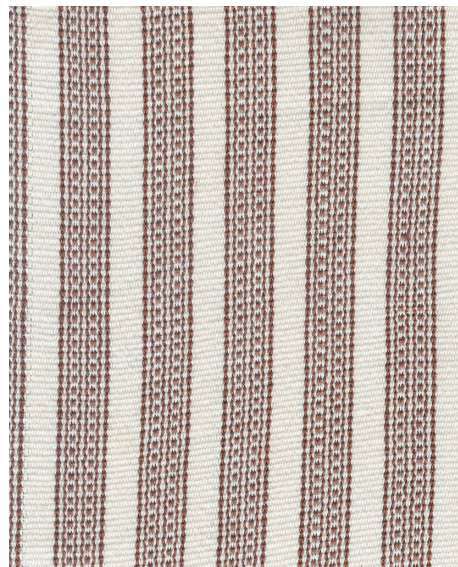
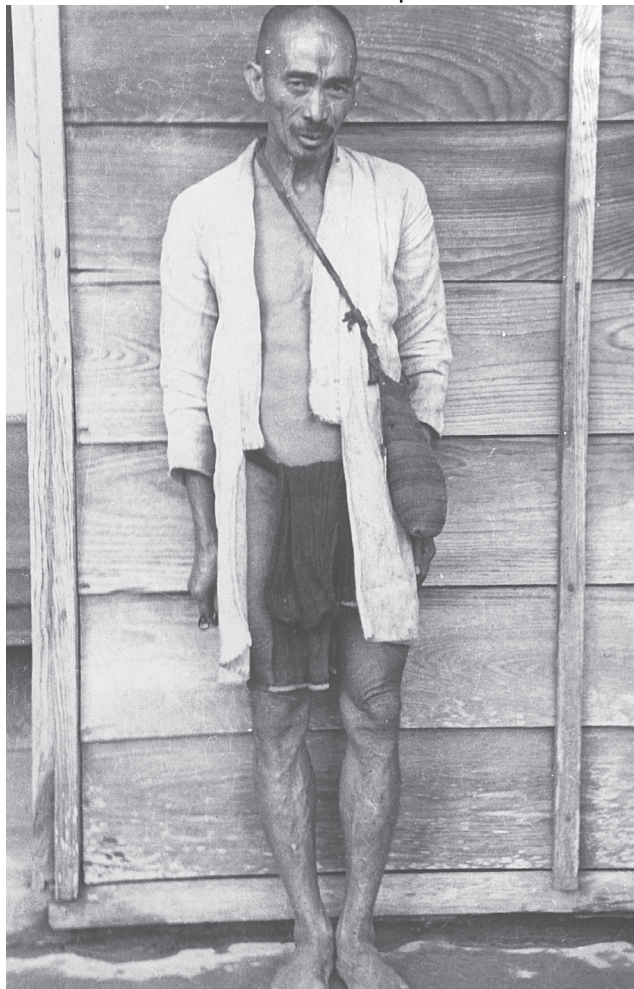
織物的分類在泰雅人眼中，依用途和技術大抵可分為四類：

如：日用或工作用布、禮用布、特殊布料…等。

一、日用、工作用的平織布。平織布是以純麻織成，這種白布是做被單、包袱、工作服、遮陰布的材料。

平織日用布料

日常工作服平織無紋



二、一般日常或禮用的披肩布、裙料、綁腳布用的菱紋、斜紋組織布。斜紋菱紋多半是以改變經線顏色的顯經織紋，花紋多為山形紋或菱紋，是製造男女披肩、女子裙料及綁腳的材料。

綁腿布用菱紋布

披肩布用菱紋布



三、禮用上衣挑、浮織布。挑織的花布則是以改變經線或緯線的顏色而形成花紋，花紋多以顯緯的技術完成圖紋。色彩一般以紅、黑、藍等色為主，花紋則菱形幾何圖形作組合變化。挑、浮織的織物多用在禮用上衣另外亦有一些地區也將此種技法運用在、披肩、綁腿、兜肚的布料上。

泰雅北勢群新娘服織物



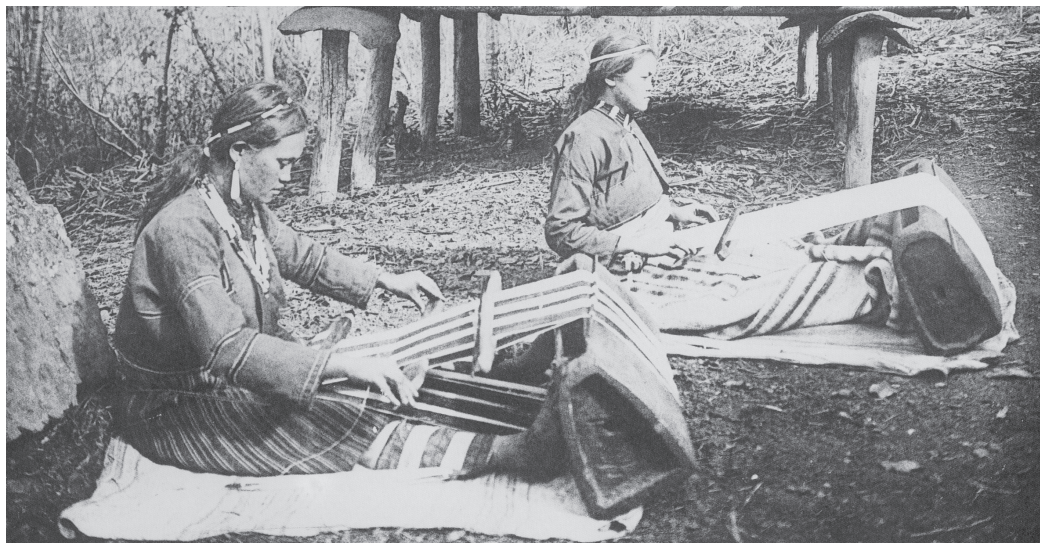
四、禮用貝珠挑、浮織布。貝製物品用於衣服的只有貝珠和貝板兩種。貝珠是做成珠衣珠布的材料，而貝板則是在衣服上象徵榮耀地位的裝飾品。但所有的貝製物品都不是泰雅族自己製造的，完全是靠交易外來品。



貝珠衣 (正面) (背面) (中央研究院民族所收藏)

織機的結構與織作的程序

泰雅族所使用的織機是一般所稱的水平式背帶腰織機，因為織作時經面與地面是保持水平，布的張力靠腰帶的綁繫、足撐經卷箱去支持。機件的組成十分的簡單，主要是由經卷箱、固定棒、分經棒、線綜棒、挑花棒、打緯刀、緯梭板、捲布夾、腰帶組成，這些工具形成具有開口、引緯、打緯的三項基本的織造功能，依程序織成所需的布料。織布的工具每一件有它適合的材質，工具的製作者一般是父兄或家中長者，也有工夫特別好的人可以去委託製作，女子的織布工具與男子的狩獵工具一樣，有它自己的一些禁忌，例如這一套工具是出自那一位男子，那將來修整就得請原來製作的人來處理，一套織布工具不能經過二個男人的手，否則後來修整的人會因冒犯禁忌而患足疾，但是淘汰舊的再重新製作則無此限制。小件的工具有時女人也會自己製作，像梭子、挑棒、隔棒、綜棒之類。織布機的組件看似單純，卻有許多工藝技術的細節必須注意，泰雅人所使用的每一個組件依其功能，會使用不同的材料，並且依材料的自然形態，改裝成具有特殊功能的組件……等。

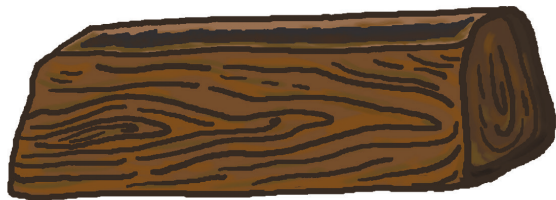


泰雅傳統水平背帶織布機織作情況（森丑之助番族圖譜）

水平式背帶織布機的結構

◆經卷箱

- 尺寸：依織者的需要和部落的習慣有大、小不等的尺寸，大有長90cm，小有60cm左右，一般會依照織布者身材量身訂做。
- 材質：樟木、山毛櫸、烏心石等堅硬木材。



◆固定棒

- 尺寸：直徑0.6cm~1.3cm不等，其長度依所織作的布幅大小決定。一般會製作長短不同尺寸多支備用。
- 材質：以挺直節長之箭竹為佳。



◆分經棒

- 尺寸：長度依織者所織布種的需要，一般小的約在 35cm 左右，大的約 50cm 上下。
- 材質：箭竹、木



◆線綜棒

- 尺寸：長有 35cm 左右，依不同的布幅決定。
- 材質：木、箭竹。




◆挑花棒

- 尺寸：依布幅的需要選擇合適的尺寸。
- 材質：桂竹、木。



◆打緯刀

- 尺寸：刀刃上厚、下薄，長約 60cm 寬 5 ~ 6cm 整體成  型。
- 材質：硬質木材。



◆緯梭板

- 尺寸：大約在 30 ~ 40cm 之間均可，寬度約 3cm。
- 材質：木、竹



◆捲布夾

- 尺寸：有凹凸槽設計以便於夾緊布料、且依布種需要約 50 ~ 60cm 不等。
- 材質：堅硬之木材如櫟木、樟木、烏心



◆腰帶

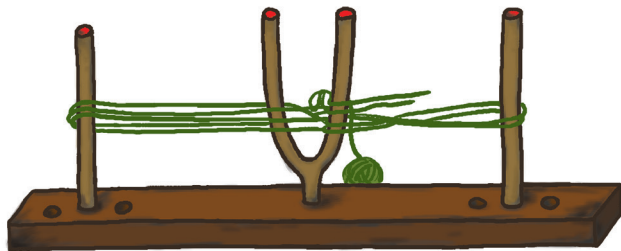
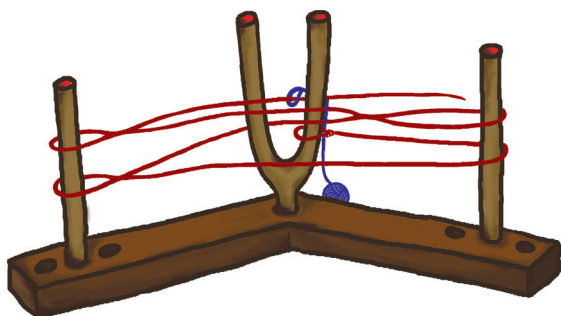
- 尺寸：以藤編或以苧麻，弓織而成一般長度約為 50cm，寬約為 5cm，繫帶則另外依照織者之需要決定。
- 材質：麻、黃藤。



織作的程序

織布之前有一項十分重要的前置作業——整經，織者必須依據所需要的布長、布種在整經柱或台上安排順序和組織。泰雅的整經方式，是連續的環狀的繞紗方式，可以單或雙線整經。

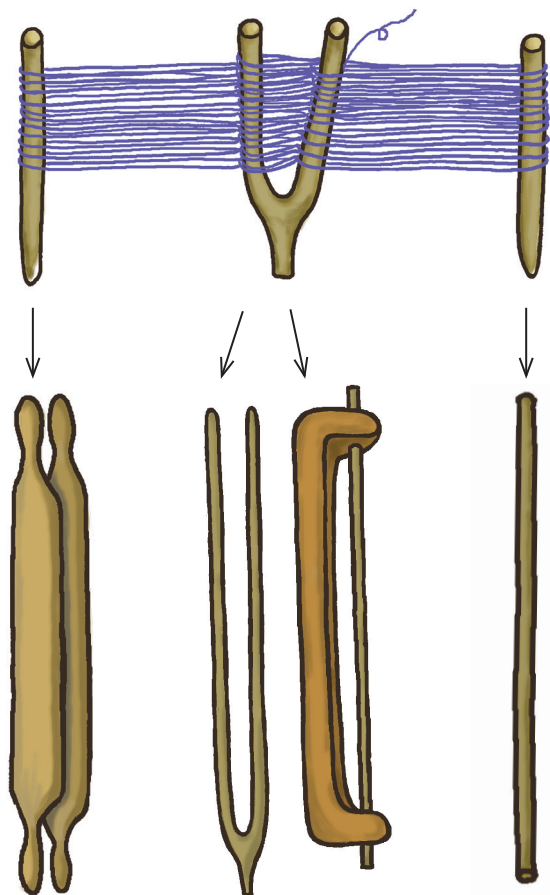
雙線整經示意圖
單線整經示意圖
整經紗線排列





工具置換

整經後工具的置換也十分重要，其過程是：將整經台倒下後，分別依序換入分隔棒，插入分經棒，線綜得小心的置入綜線棒裏，置換捲布夾，之後，人席地將分隔棒用雙腳指夾緊，在將卷布夾綁上腰帶在腰間繫緊，轉動分經棒，拉起線綜棒，在底層張開一個開口，放入經卷箱，置換的動作就算完成。



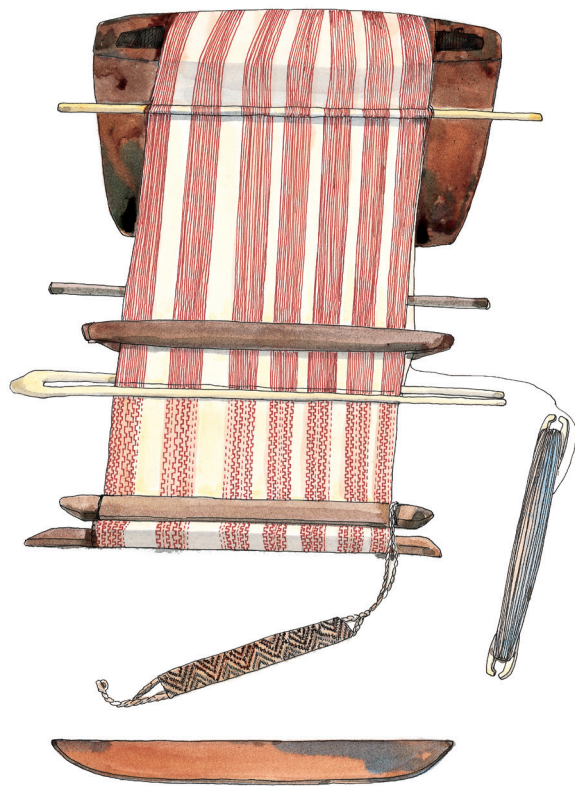
工具置換示意圖

整經後，置換織布工具



織布時織者必須席地而坐，兩腿平伸，撐住經卷箱，以腰帶把捲布夾繫於腰間，若兩腿微曲，經線便會呈現鬆弛的狀態，這時提起線綜棒、扭轉分經棒，形成梭路，將打緯刀穿進梭路後，並投梭引緯線，先把緯線打緊，再以打緯刀棒將梭路支起以便穿梭，緯線穿進後，將打緯刀抽出，足撐起使經線呈現緊張的狀態，兩手推送線綜棒及分經棒，合併上、下拉，即形成另一梭口，兩腳撐緊經卷箱，使梭路張開，將打緯刀穿進梭路，打緊緯線，再支起打緯刀，穿梭引緯，如此週而復始的織，直到布匹織完為止。

織布情形 傳統水平式背帶織機



織物的技法

泰雅織品的組織與結構，決定織品花色品種和外觀風格的重要因素，織物組織的複雜程度又是織造技術水平高低的重要標誌，織紋組織包括平紋、斜紋和斜紋的變化組織、聯合組織等，但更重要的是出現了特經和特緯、浮織、挑織等複雜組織。

泰雅織物均以紗線垂直方向交織而成的梭織物，經紗通常需要製作強度較佳、捻度較高的紗線，而緯紗一般在織平紋織物的時候，多半隱而不顯，因此條件的需求就不一定要追得上經紗的因而品質，但在挑織、提花、浮織時，緯紗就具有極高的裝飾效果。由於組織上的變化，產生了平織、斜紋、聯合組織、浮織、提花、挑花多元多彩的織物。上述織法中，提花、挑花技術對織者的技術要求很高，從花紋的構思、設計，到織物的上機和織作過程，都需要專心一致，否則出錯，圖紋不對稱、不協調，就是失敗的作品。從蒐集和觀察一世紀前的泰雅織物，已是十分複雜精美，圖紋雖都是幾何構成，但經過巧妙的構思，亦形成質地樸拙、圖紋優美，色彩特出的民族織物，這都依賴先人長時期的經驗和智慧的累積。

太魯閣群挑花織紋

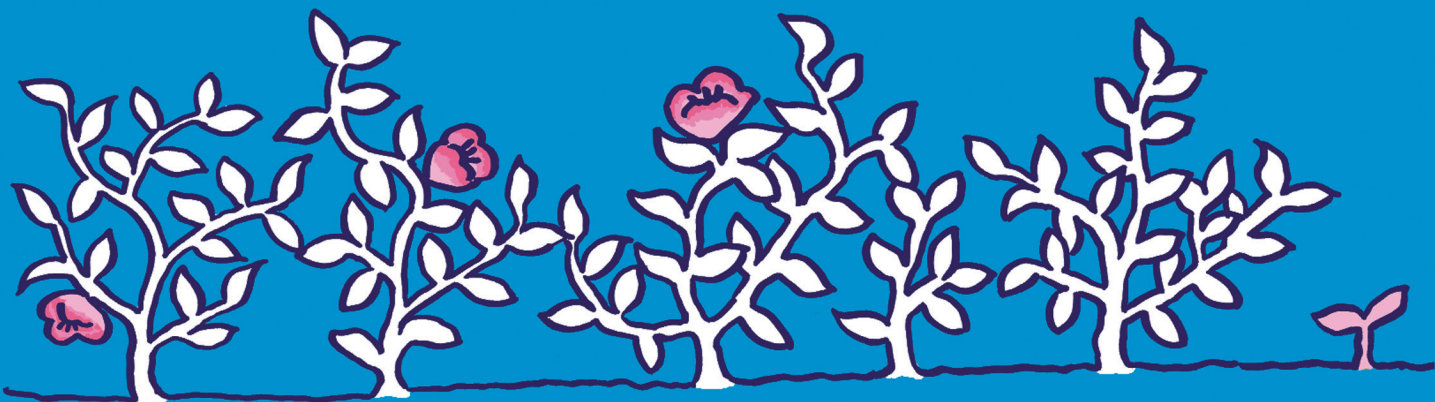


馬力巴群浮織織紋



北勢群菱形織紋







織物的區域特色與紋飾意涵

織物的區域特色

服飾織物的組合模式會與當時文化社會發展產生連結，因此具有區域性的特質，且每個地區的織物，都有它不可取代的位置，而這個位置則是憑藉與其他地區諸多不同的差異性而確定下來，這裡透過織物的外部特質，以其與其他地區的關聯，來說明它的系統。

服飾的不同，可以用來識別文化狀態，也可用來識別群與群的地域關係，在泰雅不同地區的織物中也可以找到雖不十分明顯，卻很有意義的差別。

形成區域差異的原因有許多例如：

獲取資源的不同：不同氣候的條件下在原料的使用有很大差異，而此差異所因於原料供應的不同，而不是技術上的差異。一般而言在泰雅全境，利用豐富的麻資源較為經濟，但接受外來的織作原料不同，如絲、棉、毛而不同。

與週邊族群文化間的互動：不同的族群彼此由於交流、欣賞或借用…等因素，使服飾織物產生變化，而同一個文化下，其實穿著的標準也會隨著時間的推移而有所改變，還有其他政治的、經濟的諸多因素，也會產生影響使織物產生差異。

織物的區域特色：

1. 臺北烏來、桃園復興、宜蘭大同地區：此區織物用色簡潔，一般挑花織物是紅色搭配同一系統的桃紅色或黑與白的挑花帶，但是菱形的組合變化多端是泰雅全境挑花圖紋最複雜的地區。



大料坎群挑花織紋
(巴義慈提供)
屈尺群挑花披肩
(陳秋美織製)
黑色浮織長衣
(巴義慈提供)

2. 苗栗泰安、臺中和平地區：此地的織物則以多色彩的菱紋，以單元方格組合為特色，此地服飾傳統尚分有男服白底，部分織入多色色紗，而女禮服則是紅色系統為尚，另外披肩布和片裙，則以黑底的多色菱紋織作，使此區的織物更容易辨識。北勢群的服飾特徵，與西部泰雅亞群的各群十分相近，唯其織造的美感，乃崇尚細織和多色變化。因此，在線紗的使用上多半捻成較細的，圖紋的安排不尚大塊面的處理，喜好細部的裝飾，菱紋的色紗使用複雜。



北勢群男性上衣



北勢群肩飾帶

北勢群額頭帶



3. 南投仁愛萬大地區：此地的織物在禮用布上均喜採取不同深淺的紅色系紗線，提花大菱紋，使得圖紋為密密匝匝的暗花，使用的色彩亦單純，但菱紋的組合尚大，是泰雅全境菱紋循環，幅面最大的，有一循環，30公分左右的大菱形、挑花布。

霧社萬大群披肩



4. 南投仁愛力行、發祥地區：此區域的色彩織紋單純、簡潔，傳說中此地為泰雅族的發源地，是否為其他分支出去的各群織物的祖型，可以再進一步研究。



5. 宜蘭南澳、臺中和平地區：南澳地區的織物在同色上一般是紅、黑加上桃紅色及籃綠色，做〈〈〈和小菱紋條狀布滿整個織物表面，此區的織物多以浮織，挑織的技術織出厚重的布料。



南澳群上衣
南澳群織紋

6. 花蓮秀林地區：織物輕薄素淨，多半是白底，菱紋一般均是以單獨的形式出現，與其他區域作帶狀的連續圖案，或由許多小菱紋組合成大菱紋非常不同。



太魯閣群織紋

太魯閣群袖衣織紋
(臺中市葫蘆墩文化中心藏品)

7. 花蓮卓溪、萬榮地區：此區域織紋是尚紅且帶狀挑紋的菱紋，會做方形的區隔，使菱紋在帶狀的連續圖紋中，保持獨立的形式，另外外衣及披肩布會織入紅色羊毛線的流蘇做裝飾。

木瓜群披肩流蘇



織物紋飾的意涵

泰雅織物所共有的形制、色彩、圖紋、原料等是族人的意念和美感凝縮的表現，它和族群的生活及此共同體是緊密結合的。因此在泰雅社會中織物的各種技術和知識十分繁複，而之所以會發展出如此豐富的織物藝術，其主要原因除了是社會價值的認定之外，也因為族人沒有一套可供自我陳述的文字系統，為了強化族人對族群特徵的印象，便透過傳統工藝將族群的信仰與傳統的面貌一一具象化，使得它們成為替代文字以維繫族群集體記憶，若以歷史記錄的角度來比較，這些累積了原住民的文化意念的文物，是呈現特定族群共同生活經驗與記憶的表現。



織物圖紋與符號化的關聯

泰雅族在沒有文字，重視口傳的文化背景下，服飾織物便形成了一種符號的樣式，它像穿在身上的史書，織在衣中的表情，向同宗異族、祖靈鬼神，向一切現實的或虛構的傳訊對象，默默地傳達著彼此的訊息。特定的發訊者和收訊者，藉著服飾，並通過凝結在服飾上的一些世代相傳、約定俗成的象徵圖紋、形式，建立起一種特殊的傳達、溝通的網絡，而這種網絡的建立，在不同的族群中是殊相迥異，猶如一組組的密碼。若按符號學的說法，任何符號都含有這樣兩個層面的結構關係：形式和意義。泰雅族的傳統服飾，也各有其自己特有的形式和意義。所有服飾的形制、材質、色彩、圖紋，可以看作是服飾符號的形式要素；而服飾所指述的歷史、神話、傳說、圖騰、祖靈以及祈求的願望、感情的表達……等等，都可以看作服飾符號的意義要素。這兩種要素它是在各民族的社會實踐和文化創造中逐漸的發展並且固定下來的。



織紋的意涵

服飾織物在經過加工的程序中為了增加它的美感，常有做些裝飾，通常是使用不同顏色的紗線，將具有民族風格的主題，複製到織品上，而這些圖紋主題的設計本質上可說是象徵性，織者靈感的源泉，多半來自族群的信仰和理想，因此織品的風格深刻的反映了族群的文化習慣，而織紋則形成一種象徵性的符號。

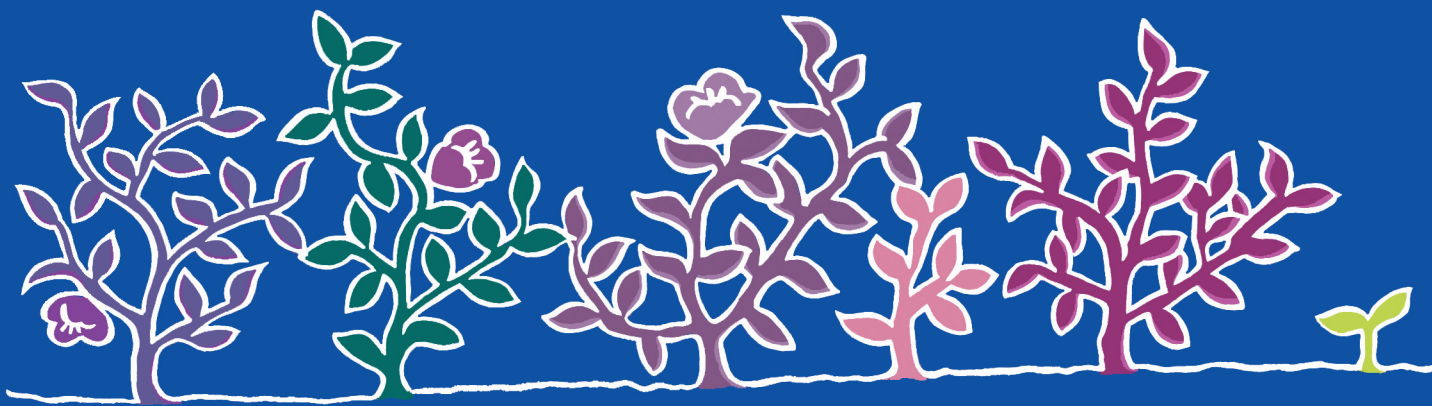
泰雅的織物中大都是以菱紋為基礎並加以變化，菱紋在泰雅語有眼睛之意，而眼則代表一個人的靈魂。亦有表示祖先的意思，另有代表舂米、或打米糕用的杵、臼象形的圖紋××也常有出現，另外也有關於遷移路徑歷史的記錄〈〈〈的標記等等。

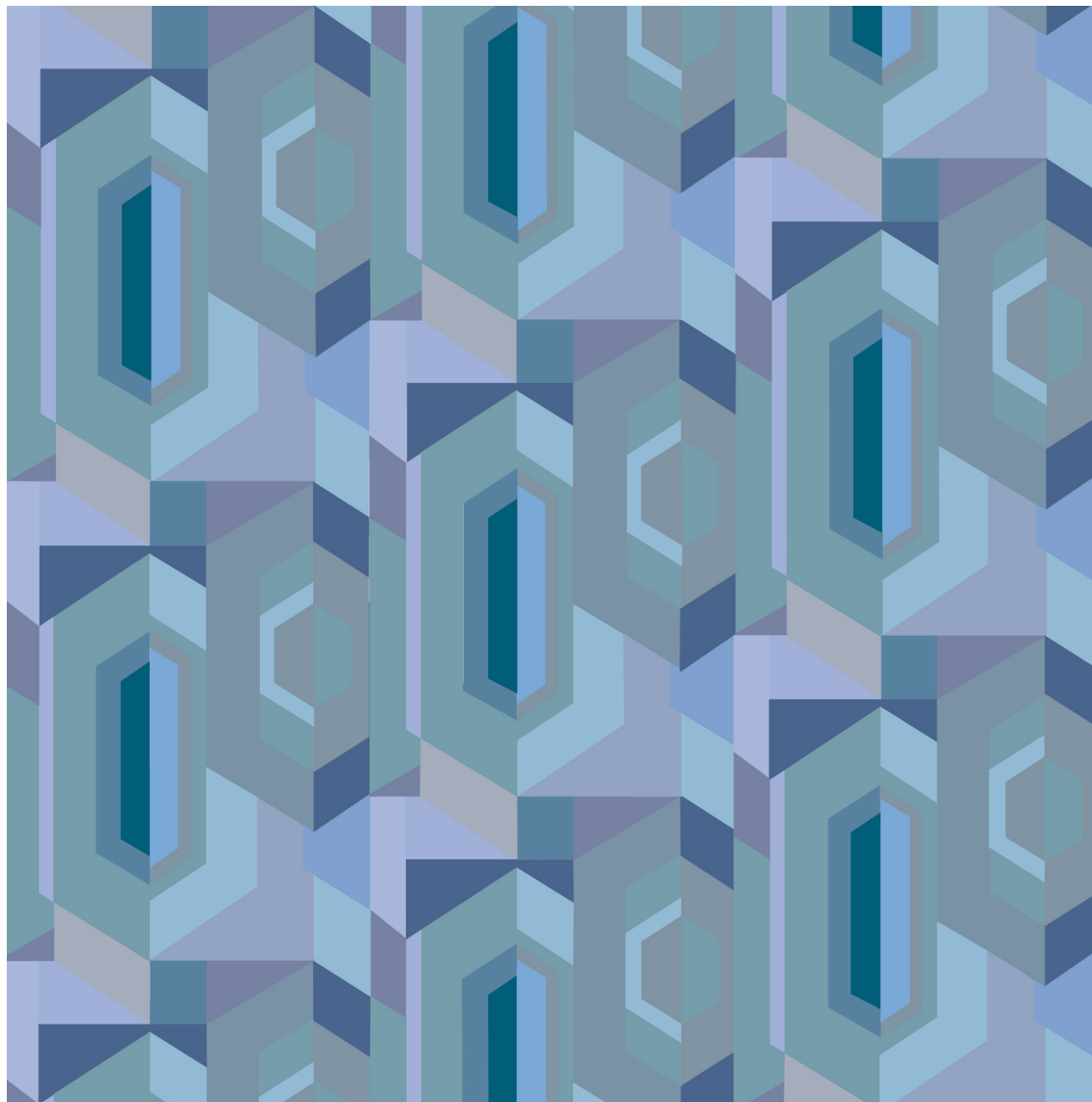


若以符號學的分析模式來分析泰雅織物，傳統的織物會因為與過去的關係，具有將過去帶到現在的力量，因此我們藉由織物去瞭解，它是如何在過去和現在中運作？織物如何創造現在？織物將過去和現在關聯在一起的本質是什麼？而織物對泰雅人的意義又是什麼？泰雅的民族織物，是民族文化的一種形式，是泰雅的成員依據約定俗成的文化密碼，將預定的意念和織物相關聯的結果，並且這個關聯是泰雅族群的成員所共同認定的。因此要了解泰雅織物的意義就必需進入文化的深層結構中，去尋找它的密碼和規則，以便能夠真正的明白織物意義化的系統和織物符號的溝通過程。









泰雅傳統織物與文化

所謂的民族文化傳統、民族的集體意識、道德規範等等，就是由這些各種各類的文化符號搭築起來的。而屬於人類表層文化之一的織物文化，是構成族群群體的總體文化中諸多成分之一。因此它包含了族群傳統中整體的習慣、禁忌、思想、技術……等影響，而產生出最明顯表達的方式。理解了傳統文化中對織物的看法，才能了解關於族人對織品或服飾的觀念，如此對於象徵和宇宙觀這些抽象的概念了解才有可能。



織物與傳統文化

服飾織物是最能鮮明的反應民族的價值觀念和生活方式的媒介，個人的穿著就是一種傳遞一系列複雜信息的“符號”，且成為給予別人立即印象的基礎。因此服飾對於個人來說至關心理，社會的重要象徵，因此，它具有向他人傳遞個人社會地位、職業、角色、自信心，以及其他個性特徵等印象的功能，同時也是形成一民族區別、規範、宗教、敘史、審美…的基本指標，而這些特徵的形成則是依靠族群文化的生產。



萬大群女子服飾
（淺井惠倫 臺灣原住民族映像）

服飾除了本能的具備了原始的蔽寒遮風、防身護體、裝飾之外，尚且還存有其他功能複雜的文化意義，而這些文化功能所指述出來的意義又有相對的外顯和內隱之區別，例如：一些具有保護適應、區別、及審美方面的功能，就會具有較多外顯性的功能；而相關於服飾的規範、宗教以及闡述性的功能，則具有較多的內隱性的特徵，而內隱性的文化意義就需要相關的神話、傳說等的語言符號系統和儀禮、祭典、節慶等儀式符號系統的輔助性的闡釋，才能產生儲存、傳達和交流的意義，而這些文化的功能在歷史的發展和文化的變遷中，有的被強化、有的被淡化；有的則簡化了，趨向單一化，但也有的繁化，趨向複合更多的內涵。



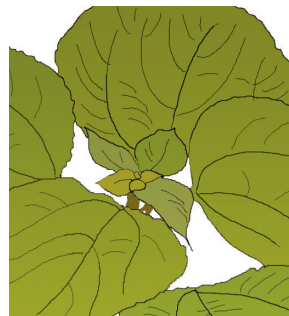
紋面

織物與規範、禁忌

每一個民族在面對生活時，都各有一套其因應自然，應對人群的經驗歷史，並且通過世代的相傳，成為族群的共同信念，Gaga（規範、法則、禁忌）是泰雅人在經過與自然界的調適，且開始經營社會生活後，產生出來的一套對宇宙存在的想法以及人際關係規範的基本概念，基於這一套概念，因此使泰雅人有了對某些行為的好壞，可行、不可行有了一種標準，而這一套決定族群對美醜、善惡的好惡標準，也正是形成泰雅社會價值的依據。

與織物相關的禁忌有：

1. 男子不可織布，甚至不能觸碰織布機。
2. 男子出去狩獵、獵首時，部落和家人均不可接觸生麻亦不可織布，否則出外的人會遭受意外。
3. 會織特別紋樣的女子，可以配戴銅製的手鐲，擅織的女子不僅可以兩手均戴手鐲，而且兩手食指亦均可戴上指環。
4. 泰雅的捲布夾，各有男女的名稱。
5. 由於沒有文字記載，為了方便記憶，祖先將織布工序編成織布歌，歌謠詳細敘述織布從選種到成為衣服的整個過程，藉此幫助記憶織布工藝複雜的工序。
6. 播種祭典時，部落裡的族人亦不可觸麻持針，否則小米會如苧麻遭蟲害，如針孔一般被蛀蝕。
7. 織布機的製作修整不經過二位男人，否則修整之人會患足疾。



服飾與祭儀

社會的禮俗會隨著生活變化而遞遷，若要了解族人所使用的禮儀服飾為何，就必須了解這些禮儀的背景。例如：祖靈祭，泰雅人重視祭祖靈，它的原動力乃出於族人相信人死後，靈魂還會繼續以不同的方式存在，也就是善靈會護佑著遵守規範、禁忌的泰雅人，這樣的觀念，形成了象徵的圖紋，裝飾入耳管刀鞘、煙斗…等日用品上，並藉此達到布達意義的功能，就在這種根深蒂固的文化觀念裡，也形成身體與服裝的裝飾，如：紋面的傳說、祖靈的傳說等。

泰雅女子紋面（森丑之助 番族圖譜）

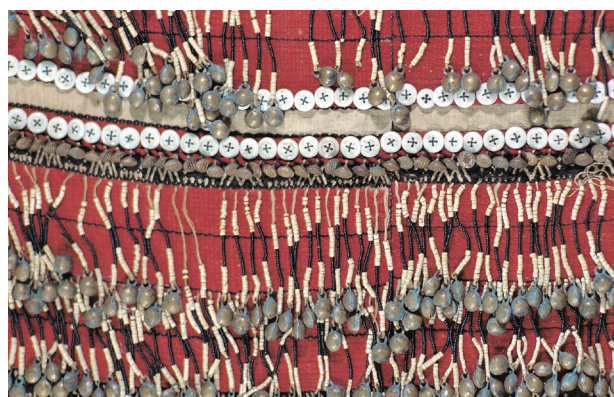


泰雅男子紋面（森丑之助 番族圖譜）



織物的交換價值

特殊的服飾多半華麗、莊重，用於祭典，且使用較貴或稀有的材質如羊毛、貝珠，而這些特殊織物通常具有社會地位及財富的象徵，且具有貨幣或流通交換的價值，如珠衣、珠布，可以當做婚聘，賠償的有價物質。



鈴衣 (中央研究院民族所藏) | 貝珠衣局部
| 鈴衣局部

織物與生命禮儀

人生儀禮是傳統集體意識一種形式化的外像，從誕生到死亡，在許多民族中這些儀式都與服飾相關，如誕生禮、成年禮、婚禮、喪禮……等，儀禮對於族人的行為舉止，有著一定規範的作用。例如：泰雅的女嬰出生后，臍帶必須放置在母親的織布箱內。泰雅族的女子，在其結婚之前，必須精於織布製衣，新娘的嫁衣和新郎的新衣都由新娘親自織製，甚至新郎家中伯、叔……及兄弟姊妹也需各準備至少一件被單。手藝好自然會受到族人的尊重。泰雅人在臨死之前，親人會將他移到大被單上，待斷氣後，彎曲四肢，將布的四角打結，放入家屋內挖好的穴中埋葬。



泰雅族傳統竹屋

織物對女性的意義：

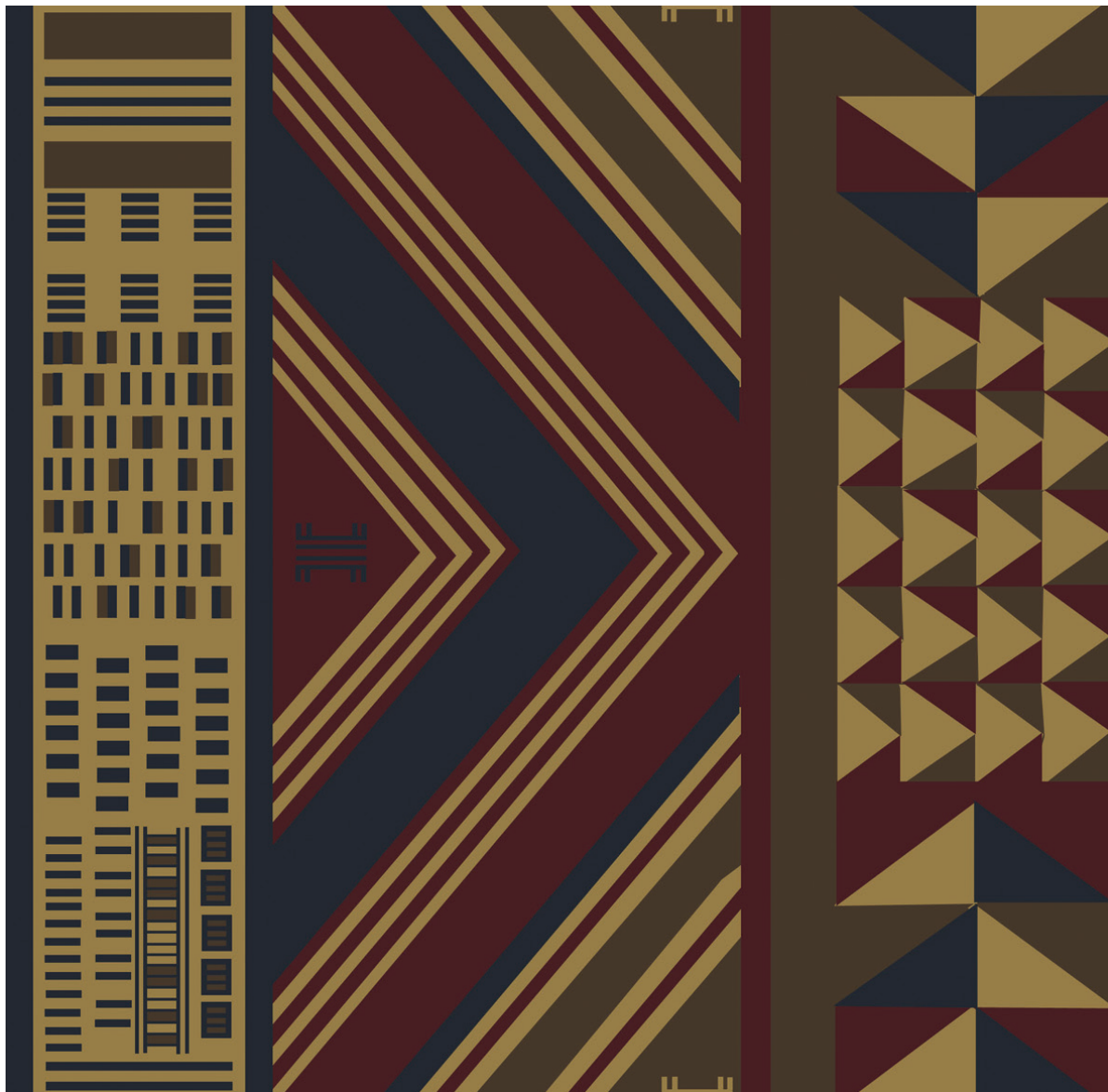
在泰雅傳統的社會生活中，對於績麻織布被視為一種重要的生產工作且占有特殊的地位，婦女織布的技術如同男子的狩獵、戰鬥技藝一般重要。而女人要得一個好的社會地位，並不必須依附男人而存在，這種文化特徵和社會倫理的觀念，形成現今泰雅女子獨立的個性。泰雅人對婦女的織布技藝十分重視，因此傳統泰雅女性的社會地位，與其織布手藝的良窳有極大的關係，織成品講究製線的勻細，圖紋的對稱、色彩的變化及部份的個人創意，是否能在規範、禁忌制度限制中仍能見出作者的創意巧思為貴，因此傳統的服裝織品乍見是整體一致，但是每一件的細部都有豐富的變化，且具備個人的特質，圖案組合變化的或單純、或複雜，色彩，材質的運用都存乎織者的一心。



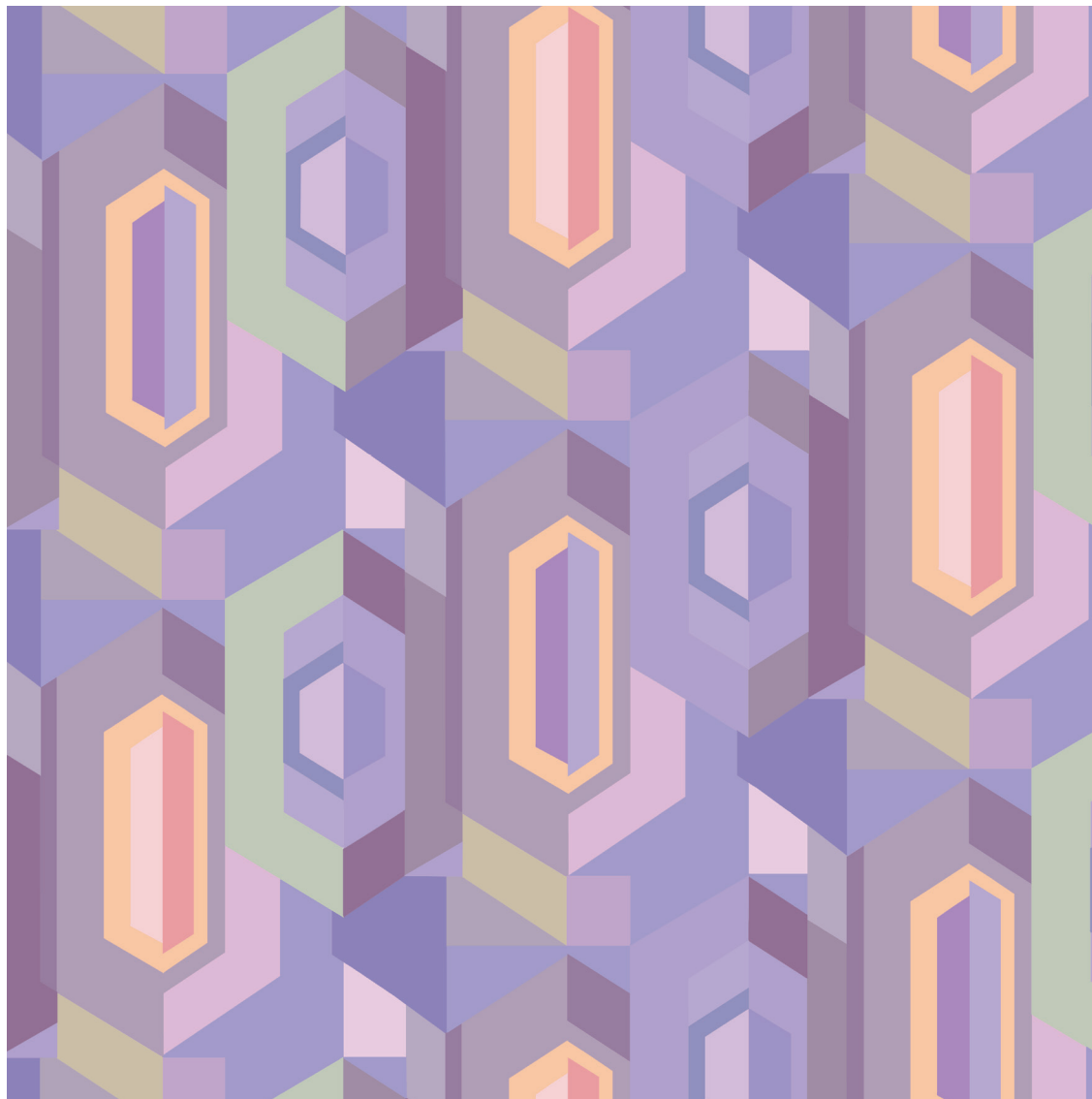
萬大群織布婦女
(淺井惠倫 臺灣
原住民族映像)

部落的族人公認具有好手藝的女孩子，自然會有優秀的青年家長會前來求親，清晨或傍晚，常會聽見山谷中的部落傳來“咚、咚、咚咚”鏗鏘有聲的織箱作響，此起彼落，從中族人也可以清楚的知道那一家的女孩勤奮、聰慧，可以前往提親了。另外織作出特殊紋樣的織者，對紋樣的配色、技法、設計擁有所有權，想要求得技術的人，得向她購買技術。









文化的變遷與織物的變化

探究影響服飾行為的因素，則包含了文化中在社會的、經濟的、心理的……等的因素，而它也影響民族的其他活動，在一般而言服飾均被視為一種本能的需求，但若仔細觀察考查它發展的路徑，就會發現在某種程度上它總會伴隨著歷史事件而行的軌跡，因此我們把服飾視為日常生活中最深涉個人的活動，且同時又深深根植於特定時代的文化模式中的一種表現形式。

影響服飾織物變化的原因包含了社會文化的各個層面，例如：泰雅族百年來的遷移，形成廣闊的分布，高山深谷的阻隔，及與周圍族群的互動形成了服飾的變易，織品作為服飾最大宗的供應者也因而起了變化，十七~十九世紀與荷、西、漢民族的接觸，到近代十九世紀末二十世紀初日本的殖民，之後隨著國民政府來臺的現代化，傳統的服飾已起了基本的變化。



泰雅各群之服飾
太魯閣群、北勢群、萬大群
(森丑之助 番族圖譜)

荷、西迄清際：

荷西時期昂貴羊毛線進入部落，豐富祭禮服的色彩、材質，也開始逐步形成色彩的區域特色（但服裝形式依然維持傳統，輸入的布料，僅當原料使用）。清際屈尺群大崙崁、溪頭群等部落開始著用漢衫、褲，使用棉布，也已開始著用成衣，使用成品布，兩種服裝已混合穿著。

屈尺群女子服飾
（森丑之助 番族圖譜）



屈尺群女子服飾
（森丑之助 番族圖譜）



日治時代：

Yaki Giwas 敘述：「當時還不滿十歲，因為母、姊怕被處罰，多半會偷偷的半夜躲在深山的工寮裡織布，日本人的布料，既貴又不耐穿，泰雅的麻布衣比較耐且不必花錢，可以自己做。點著油松拚命的，日本人說我們的衣服不好看，織作又辛苦，所以要我們買日本的和服和布料穿，不要再織布了，我十幾歲時就禁止織了。」

日治時期，皇民化政策下織作傳統布料漸漸式微的族人，改著和服，日人並以經濟為考量，設置苧麻專作，改良品種，大戰期間以生產苧麻纖維供應軍方用布。泰雅服飾於此開始起了根本的變化，傳統織布服飾的大量消失，技術亦開始形成斷層。



日治時期泰雅萬大群著日服之情形（淺井惠倫臺灣原住民族映像）

光復時期：

西方的傳教士陸續進入部落，也同時帶來了牛奶、麥片以及工業大量生產的現代服裝，這些是在當時被認為是落後地區的救濟品，在毫無適應問題下從和服改換成洋服，國民政府山地平地化政策，更徹底讓泰雅傳統的織物消失在自己生活文化裡。

光復後穿現代服飾之情形



文化振興時期：

原住民運動及國際原住民年昇起了族群自覺的大旗，各地區不管是都市、山地無論官員和族人都如火如荼的參與文化重建的工作，原住民服飾工藝這一項極具族群標誌的技術，更是在各地積極投入人力、資金下展開，傳承的訓練計劃，並且為因應一年四季頻繁的原住民活動，織品的需求量，陡然大增，但是經過將近一個世紀劇烈的文化變動、和技藝斷層，如今的現象演成材質、色彩、圖紋、形制的隨意搬用，技法的粗糙，甚至在穿著場合及使用用途上的不講求，這些的紊亂的現象，使得服飾的深沉內涵、工藝的精巧技法藝術，至此蕩然無存。源於一定文化背景的服飾行為，反映了傳統服裝樣式、習慣、宗教、道德觀念的社會繼承，然而蒸汽機帶動的工業時代正迅速的淡化服飾的文化差異，取而代之的國際化的服飾，這種穿著區別的消失，則預示著文化差異的日漸縮小。





如何保持古老的工藝菁華，吸收其他民族的物質文化，根據自己的需要的典型泰雅方式，將其改造。用最簡單的方衣縫製方式來展示我們最擅長的紡織技術，就這一代新泰雅人的課題。

經過對傳統織物進行細微的考察，了解於整體服飾上的位置，再由整體的形態中掌握地區的特徵。分析織物外部的結構及組成，方能正確的分辨、描述出服飾特性。加上在田野調查中，將服飾織物置於族群社會，文化的脈絡下進行考察，因此發現泰雅傳統服飾，在泰雅全境中共通，共有的特質，在共有形式下各區域由於氣候、資源取得，與周遭族群的文化互動形成的區域差異，此乃一種橫向的關聯。至此泰雅服飾的同與異，將啟發更多樣的現代發展。

泰雅北勢群傳統新娘服飾



泰雅北勢群傳統新娘服飾放大圖

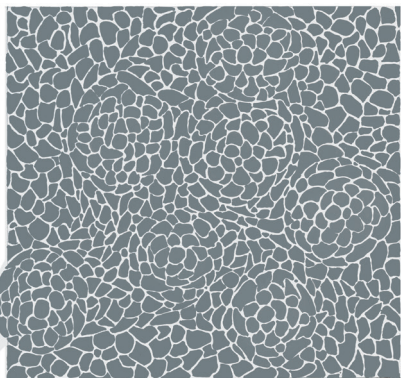


透過學習我們將會發掘泰雅的歷史發展形成，透過實際的活動，進入學習的領域，經由發現、研究、學習、傳遞的方法此種方式，讓年輕的族人成為傳習的對象，使理解和詮釋能更深入現代生活，且更趨進真實。或從不同的時代背景中及事件中，找出它產生的作用及形成的影響，而這些種種因素均被織入族群的歷史脈絡中，而歷史是時間的產品，所有“人和物”在川流不息的時間大河生成變化，從歷史的資料和現今的狀態做出比較，了解變化的脈絡和原因。從織物的外在表現中尋找其內在的依據，追尋其織造的理念和精神，並且從不同的時代，不同的地區，發現彼此關聯及它的歷史意義，在橫向的延展和縱向的深化中，了解織物在族群中的深沈意義，將是現代的泰雅人重要的使命。





歷史 記憶



織起一座彩虹祖靈橋 / 尤瑪·達陸 著 — 苗栗縣大湖鄉：
雪霸國家公園，民 92

122 面；21×20 公分 — (泰雅族解說叢書，編織篇)

I S B N : 957-01-5595-7 (平裝)

1. 泰雅族 - 文化 2. 織染工藝美術

536.291

92020897

織起一座彩虹祖靈橋——泰雅族解說叢書編織篇

著 作 者：尤瑪·達陸

發 行 人：鍾銘山

行政企劃：許嘉祥

主 編：張美瓊

執行編輯：梁秀芸

攝 影 者：林為道

美術編輯 / 插畫：光閒 屹將廣告有限公司

出 版 者：雪霸國家公園管理處

地 址：364 苗栗縣大湖鄉富興村水尾坪 100 號

電 話：(037)996100 傳真：(037)996302

網 址：<http://www.spnp.gov.tw>

書籍出版日期：中華民國九十二年十二月

電子書出版日期：中華民國一〇五年十二月

書籍 G P N：1009203884

書籍 I S B N：957-01-5595-7

書籍定價：160 元整





雪霸國家公園管理處