



活動成果專輯

Results of the activities album

行政院農業委員會種苗改良繁殖場 編印

101年12月





活動成果專輯

Results of the activities album



新社花海
New Society Flower Sea

FUN好農情

Sea of flowers in Xinchia

序

Preface

「新社花海」活動今年已經邁入第七年，可以說是全臺灣最具指標性的休閒農業樂活平台！行政院農業委員會、臺中市政府的大力支持和行政院農委會種苗改良繁殖場的持續努力，以及各界其他單位的熱情協助下，「新社花海」活動一年比一年盛大，活動內容也一年比一年豐富，無論在參觀人數或經濟效益上，每年都呈現持續成長，在民國100年更締造150萬人次參訪，周邊整體經濟效益將近13億新臺幣的歷史紀錄！

身為帶領地方休閒農業產業，提昇在地農產品市場知名度的主要動能，同時也是大山城地區每年度最令人期待的盛事，今年的「新社花海」系列活動也不斷尋求自我突破和再成長的機會，除了以花海主展區為聚核核心外，歷年來各單位的主題館設計參與，也逐漸成為「新社花海」重要的焦點；今年設計的主題館，包括有種苗場的「世紀繁華館」、「梅蘭竹菊館」、「花現西番蓮館」、水土保持局臺中分局的「HELLO!農村好館」、林務局東勢林區管理處的「森活低碳館」，以及新加入的國立彰化生活美學館的「生活美學主題展示館」，同時也搭配去年頗受好評的「臺中國際花毯節」，再結合集結了中部農業資源的「2012中彰投農業博覽會」、「中彰投農特產品行銷區」，希望藉由各展館展區的展出主題、館區活動、舞台活動和表演以及互動遊戲，在繽紛的花海景觀呈現豐富的廣度。

特別，今年又是種苗場100歲生日，特別規劃「世紀繁華館」來呈現本場從日據時代蔗苗養成所時期到現在之「行政院農業委員會種苗改良繁殖場」，在種苗之改良與生產階段與重要時刻扮演著關鍵性之角色（如甘蔗、棉花、雜糧及園藝作物等）；精緻草花區也規劃圓形花園，表示行過世紀，轉動躍起，為種苗場100歲生日慶祝、也是期許下一個100年的願景。

本成果專輯將此次花海活動成果彙集成冊，紀錄今年各個參與單位共同打拼辛苦付出的心血，感謝所有夥伴的共同參與，讓此活動更形精彩！

行政院農業委員會種苗改良繁殖場 場長

黃維東

謹識 101年12月

目錄 CATALOG

序	2
●●●● 花海整體活動介紹 / 種苗改良繁殖場	6
●●●● 花海區設計及呈現風貌 / 種苗改良繁殖場	8
●●●● 六大主題展館	12
1 世紀繁華館 / 種苗改良繁殖場	14
2 梅蘭竹菊館 / 種苗改良繁殖場	18
3 花現西番蓮館 / 種苗改良繁殖場	22
4 Hello!農村好館 / 水保局臺中分局	26
5 森活低碳館 / 林務局東勢林管處	30
6 生活美學主題展示館 / 國立彰化生活美學館	34
●●●● 四大主題展區	38
1 臺中國際花毯節 / 臺中市政府觀旅局	40
2 2012中臺灣農業博覽會 / 臺中市政府	44
2 2012中臺灣農業博覽會 / 彰化縣政府	47
2 2012中臺灣農業博覽會 / 南投縣政府	49
3 中彰投農特產品行銷區 / 臺中市政府農業局	50
4 大臺中美食區 / 臺中市政府經發局	52

●●●● 記者會花絮	54
1 101年新社花海展前記者會 / 種苗改良繁殖場	55
2 臺中國際花毯節記者會 / 臺中市政府觀旅局	57
3 2012中臺灣農業博覽會記者會 / 臺中市政府農業局	59
●●●● 開幕典禮花絮 / 種苗改良繁殖場	61
●●●● 各工作小組成果 / 種苗改良繁殖場	63
1 花海展示規劃運作成果 / 展示組	64
2 交通疏導運作成果 / 交通疏導組	66
3 聯合服務中心服務成果 / 種苗場生技課	68
4 藝文表演運作成果 / 藝文表演組	70
5 環保衛生運作成果 / 環保衛生組	72
6 醫療保健運作成果 / 醫療保健組	74
7 文宣行銷運作成果 / 種苗場技服室	76
8 文宣行銷運作成果 / 臺中市政府新聞局	78

整體活動介紹

種苗改良繁殖場 / 鍾依萍、周明燕

新社花海緣起與概述

臺中市新社區海拔約400~1,000公尺，兼具丘陵、河階台地、山景等豐富景觀，陽光充足，日夜溫差大，農特產品種類多樣、品質優良。行政院農業委員會種苗改良繁殖場位於新社區大南里，設立於日治時代，迄今已屆100年，長期肩負提供優質種苗、深化種苗科技研發、植物品種保護及提升臺灣種苗產業競爭力的使命，於農閒期間則於田區大面積撒播油菜、向日葵、田菁等綠肥作物，除厚植地力外，數十公頃油菜花田意外的成為新社區秋季冬季最美麗的景觀。基於扶植新社區休閒產業發展，種苗場自民國94年起開始，配合機關開放日活動，利用土地農閒期廣植草花，構築花海田園景觀。於民國95年營造出壯麗花海景觀，首次推出『新社花海行』賞花活動。活動期間，花海現場遊人如織、人潮不斷，在休閒旅遊園造成轟動，活動結束後，尚有不斷的遊客前來體驗美麗農村的親和魅力，藉由這樣的活動，吸引無數的人潮來到中部休閒旅遊園，達到帶動地方繁榮，活絡農村經濟的終極目標。新社花海活動至今已舉辦七屆，參訪人潮盛況年年成長，形成臺灣一個重要的季節景區。

101年新社花海行新花讚FUN好農情

本年度新社花海在11月17日於種苗改良繁殖場第二農場盛大展開，除了持續結合中部盛會「臺中國際花毯節」活動之外，同時更連結了中部三大縣市「臺中市、彰化縣、南投縣」的在地特色農產品，融入「中臺灣農業博覽會」等話題和軸心，活動企劃以「新花讚FUN好農情」為軸心，象徵新社花海活動與在地農業的緊密結合，今年也期望繼續帶動地方休閒農業產業，並提升在地農產品的市場知名度。

「新社花海」系列活動邁入第七年，年年帶動地方休閒農業產業，配合「建立健康、效率、永續經營之全民農業」政策，提升在地農產品的市場知名度，是全國最具規模且享有最高知名度的花海樂活休閒活動，也是休閒農業最成功的範例。七年以來不斷創新突破，今年規劃六大主題展館與四大主題展區，同時繼續搭配「臺中國際花毯節」之外，更是擴大活動影響力，結合了集結中部農業資源的「2012中彰投農業博覽會」、「中彰投農特產品行銷區」，將活動勢力範圍跨足整個中彰投地區，期望以多元的方式讓國人充分體驗農業之美、農業之樂，更透過新社花海系列活動帶動整個大中部地區的經濟發展。

活動時間

- 一、本次活動時間自101年11月17日（週六）起至101年12月16日（週日）止，涵蓋5個週休假日，共計30日。
- 二、101年11月17日（週六）上午10時至11時，於新社花海主舞台區舉辦『新花讚FUN好農情』開幕活動。
- 三、各主題館區每日開放參觀時間為上午8時30分至下午16時30分。
- 四、花海景觀區、各主展場主題展館、展區全程30日開放展示。

活動地點

臺中市新社區協成里協興街30號（行政院農委會種苗改良繁殖場第二農場）

活動單位

- 一、指導單位：行政院農業委員會
- 二、主辦單位：臺中市政府、行政院農業委員會種苗改良繁殖場
- 三、協辦單位：行政院農業委員會林務局東勢林區管理處、行政院農業委員會水土保持局臺中分局、國立彰化生活美學館、國史館臺灣文獻館、彰化縣政府、南投縣政府、臺北市政府工務局公園路燈工程管理處、新社區農會、東勢區農會、石岡區農會、太平區農會、和平區農會、大甲區農會

花海區設計及呈現風貌

種苗改良繁殖場 / 張正桓、陳學文、黃世恩、廖清波、黃俊杉



>>> 花海區花卉種植設計

101年度花海區花卉規劃種植近34公頃，共分為精緻草花區與撒播景觀觀綠肥區兩大區塊。撒播景觀綠肥區總面積為30餘公頃，選用能改良農田地力，維護農田永續生產力，開花期長，花朵整齊鮮艷及單枝植株開花量多、種子取得便宜的一、二年生草花，兼具農田土地有效利用及生態環境改善之目的；本年度共種植14.5公頃之太陽麻、8公頃之向日葵、8公頃之波斯菊。撒播景觀綠肥區分為兩大區塊，位於花海中心部分，以種植大波斯、白花波斯、黃波斯等各類波斯菊品種，其中賞花步道廣設其中，但卻不破壞大區塊美感，呈現數大便是美的境界；圍繞著花海的外圍區域輔以種植大面積整區塊、植株較高的向日葵及太陽麻等，讓遊客尚未進入花海區時，即能於外圍或停車場區看見整片聽麗景緻。

今年適逢新社花海主辦單位行政院種苗改良繁殖場建場創制一百周年，因此在4公頃精緻草花區的設置上，在大型主題館中，花園以圓圈律動為設計，主題為轉動一百，代表種苗改良繁殖場持續轉動運作，秉持前輩胼手胝足的努力，並以創新技術帶領本場邁入下一個新紀元，另一區則以大型風車作為主造型，周遭搭配長線綠波動風葉造型花園，以歐洲庭園方式呈現，搭配花柱及拱橋等硬體設備，展現出歐洲造園景觀風格，與前方圓圈律動轉動一百主題相互呼應。種植花卉計有一串紅、一串紫、千日紅、萬壽菊、孔雀草、大花海菜、粉萼鼠尾草及五彩石竹等草花。

大型風車造景



精緻草花區一景



>>> 巧手配置農地空間，營造舒適花海美景

花海原為耕作農地，田區雖無坑洞，但也非平坦之地，因此將農地整平後，鋪設抑草席成賞花步道，方便遊客通行其中。今年為滿足遊客需求，於花海園區內斜坡處增設多處木板棧道，方便遊客行走，於各處聯絡花海、穿越溝渠處興建多處便橋（含扶手欄杆），以便遊客縮短路程、興建多處遮陰廊道及座椅休息區，讓遊客能在廣闊的花海處尋覓到休憩避陽的場所，增設多處白色隔欄及加設風車造景，增加花海的焦點，增設多處男女及殘障用化妝室、廁所及舞台區通往廁所便道捷徑，減少遊客前往如廁時間。

花海造景以斜坡或小丘陵地為理想用地，視覺效果佳，農場土地主要供作物試驗研究和生產用，與造景花海斜坡丘陵地有別，農場土地雖非斜坡和小丘陵地，但地行為東南高西北低的小斜坡，中98道路（協興街）貫穿農地，以中98道路為中軸線，將34公頃花海分隔於兩旁，方便行走賞花，以整體景觀配合植栽的規劃種植，仍可營造出視覺之美。

直徑廣達50公尺的「花披薩」花園



波斯菊花海



向日葵花海

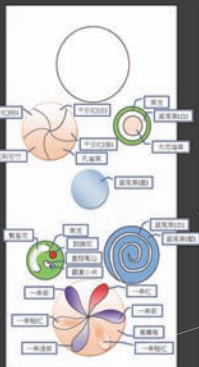


>>> 101年花海活動花卉種植規劃圖



位於協興街兩側之精緻草花區以法式對稱風格設計，搭配充足走道空間，讓遊客能暢遊其中。

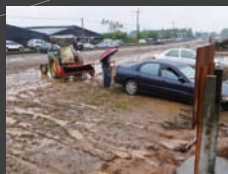
展館區以圓圈設計，主題為轉動一百，代表種苗改良繁殖場持續轉動運作，秉持前輩胼手胝足的努力，並以創新技術帶領本場邁入下一個新紀元。



蔗棉種苗區布置過程



波斯菊撒種



拖車服務



濃播草花區噴灌給水



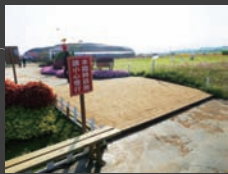
使用大型機具壓實步道，整平路面



遮陰廊道及座椅休息區



增設多處白色隔欄



木板棧道，方便遊客行走



興建多處便橋(含扶手欄杆)，以便遊客確知路程



精緻草花區一景



興建多處遮陰廊道及座椅休息區，讓遊客能在廣闊的花海處尋覓到休憩避陽的場所

六大主題展館

種苗改良繁殖場 / 孫永偉、張惠如、廖玉珠、莊淑貞、沈翰昀、張翔鈞、李麗玲、鍾文全

>>> 種苗世紀風華再現

種苗改良繁殖場前身為大南庄蔗苗養成所，創立於1913年（民國2年，大正2年），至今已經歷百歲，期間迭經國家政權更換、名稱變更、任務調整、人員更替等等變動，本場在不同的階段裡常被賦予不同的任務（如甘蔗、棉花、雜糧及園藝作物等），均能圓滿完成且成果豐碩。行過百年，物換星移，不變的是種苗場一直肩負著穩定供應優良種苗、協助種苗產業發展的使命。由於主題區往往是參觀遊客們進入新社花海的起點，也是必遊重要景點之一，尤其花牆位於主題區入口處，更是主辦單位佈置重點區域。本年度希望以綠色草皮為底色搭配各式草花，排列出“新社花海101”花卉字型，希望呈現不同視覺感受，結合本場成立之初，以生產供應全省健康蔗苗為主要業務，當時均以小火車載運甘蔗之意象，故於花牆下方設置造型小火車，後方車廂載送新社與山城地區主要產品，香菇、文心蘭、木材等，此為第1個吸引遊客區域，經常可見花牆前方民眾佇足拍照。主題區周邊分別佈置10個造型區，如生日蛋糕造型、彩虹橋、瀑布拱橋、荷蘭風車、歐洲仕女與花房區、可愛動物與卡通造型區等，每個造型區皆有特色且分布於不同地點，可將遊客分散，避免過度集中，影響遊客賞花心情品質。

主題區域為花海開幕活動、聯合服務中心、政令宣導區及主題館主要場地，平時均聚集相當多遊客，本場承辦人員相當貼心為遊客準備宮廷帳、塑膠椅、及飲水，供民眾休憩之用，避免遊客跌倒。於田埂之間設置多處南方斜坡步道，方便民眾行走，多數遊客均給予正面回應。



>>> 花海主題區

本次花海活動主題館設置5座12公尺X12公尺主題館，另配合建場百年規劃1座直徑約50公尺圓形展館。5座主題館分別為「梅蘭竹菊館」（負責單位為種苗改良繁殖場），介紹梅、蘭、竹、菊4種植物；「花現西番蓮館」（負責單位為種苗改良繁殖場），介紹西番果（西番蓮）搭配球根花卉展示；「HELLO！農村好館」（負責單位為水土保持局臺中分局），體驗臺灣農村的魅力；森活低碳館（負責單位為東勢林管處），介紹轄區森林遊樂區與森林保護觀念；「生活美學主題展示館」（負責單位為國立彰化生活美學館），介紹食衣住行育樂美好事物。大型圓形展館為「世紀繁華館」（負責單位為種苗改良繁殖場），介紹種苗場百年業務變革，包含蔗苗重現、種子苗供應體系、茄椒群英會、及種苗時空迴廊等。所有工作同仁於事前籌備與佈展工作均於高溫艷陽下進行，開幕當天及之後半個月活動期間，則是在寒冷陰雨及泥濘情況下耐心輪值解說，個中滋味唯有當事人方能體會，所有同仁一致願望均是盡心盡力將最美的花海呈現給所有參訪民眾，並看到大家帶著心滿意足的笑容安全的回到家，將是同仁們最大的成就感與回報。

01/世紀繁華館

種苗改良繁殖場

張正桓、陳學文、黃世恩、劉靜權、廖清波、黃俊杉、洪建民、賴建源、黃玉梅、林上湖、陳啟東、邱展臺、張惠如、鍾文全、鍾依萍、黃少騰



>>>外觀結構與展示主題

為遊客參訪舒適，建設直徑50公尺，面積近2000平方公尺，最高處達10公尺的主題館，另為配合通風降熱，以H型鋼骨架搭配鉸管，四周以32目防蟲網包覆，屋頂以PE膜加遮陰網覆蓋，興建內外三層大子樓屋頂式結構，並加設四座大型風扇加強通風散熱，內外溫差可達2~3℃，並於展館內部搭設南方松及合板木棧步道，方便遊客自在的參觀。

本展館透過時空縮影方式，訴盡一百年來行政院農業委員會種苗改良繁殖場所扮演的角色，並以本場所蒐集的各種珍貴植栽佈置其間，增添觀賞樂趣。展示內容包括「重現蔗棉種苗生產榮景」、「富麗農村的推手-種子苗籌供體系」、「作物品種最亮點-茄椒群英會」以及「種苗時空迴廊」等四個區塊，透過實物、歷史照片、文字說明與動態活動，讓參訪遊客賞賞，藉此發掘種苗的奧秘，對種苗改良繁殖場的業務及研究成果有更進一步的認識，而循著動線於展館中實際走一遭，以體驗種苗科技之年代演進，達到科技與人文結合的圓滿實踐，並透過園藝造景佈置及大型拼貼圖裝飾藝術，讓參訪民眾輕鬆自在的走訪其間，並慶祝誌念「行政院農業委員會種苗改良繁殖場」百年歷程。到訪人數計有37萬5千人次。



>>> 「重現蔗棉種苗生產樂景」

「重現蔗棉種苗生產樂景」展區呈現日據時期新社地區，經過前人的努力經營，化為阡陌良田，建設蔗苗養成所以生產蔗苗，供應全台灣12萬公頃的蔗園更新的榮景；除了蔗苗繁殖過程演示外，亦展出多項古早農具文物、各式甘蔗品種，並複製一台當時通布新社地區，用來運送甘蔗及農用資材的輕便臺車，讓遊客駐足拍照，聆聽解說，希望能提供大眾讓在欣賞花海之餘，亦能達到寓教於樂，思古幽情的目的。另外在早期眾多種子生產與供應中，與新社地區產業最具連結的為棉花，「大南棉被」遠近馳名，本展區展示古早手工棉被製作的工機具，並於本館外圍分時種植三批棉花植株，讓大眾能分別欣賞棉花葉、花、果實、棉絮等形態特徵。例假日（活動期間共20場次）聘請新社地區碩果僅存的彈棉達人，現場示範手工棉被製作。



行政院農委會陳保基主委參觀世紀繁華館手工彈棉表演



參觀民眾爭相複製刻甘蔗運臺車及著復古服裝解說員留影

>>> 「富麗農村的推手-種子苗箐供體系」

世紀繁華館內的「富麗農村的推手」，呈現40~80年代，種苗場在飼料玉米、高粱、健康種苗、綠肥與牧草的研究與生產。雜交玉米為種苗場重要業務之一，迄今已五十餘年，本次活動除展示各生育期之飼料玉米植株外，亦展示曾經服役之玉米去苞葉機與小型播種機，另展出由社區創作玉米衍生的創作-玉米娃娃。本場高粱採種以兼具釀酒及飼料用途之台中五號品種為主，展場中呈現原料（高粱植株）與產品（酒桶與酒甕、酒甕小徑）的創意結合。組織培養苗與花館、海芋的造景結合，呈現繁榮與量產之美。今年適逢種苗場建場100週年，利用綠肥與牧草與各式花卉，呈現「種苗100」字樣，為整個活動留下百週年的見證。



富麗農村一隅



>>> 「作物品種最亮點-茄椒群英會」

活動主要係以茄子、番茄、番椒等台灣當代重要茄科亮點作物作為主角進行展出，合計一共展出70餘個優異品種。由於展出作物千姿百態、豐富多彩、造型優雅、各具特色；開展之後除獲致參觀民眾的熱烈回響之外，更為今年的新社花海增添不少熱烈氣氛。

本次參展之茄子、番茄以及番椒等作物在分類學上均同屬茄科，雖然引進臺灣之時間前後不一，但經過相關單位百年來之不斷研究改良與試驗推廣，目前已經是臺灣民眾飲食常見之大眾蔬菜；加上具有食用方便、營養豐富、食用價值高等特性，未來消費契機足堪預期，因此已逐漸發展成為臺灣重要之作物產業。

展出期間現場民眾對於茄椒作物之相關品種特性、栽培管理技術以及種苗供銷等問題之諮詢熱情絲毫不受天候影響，顯示透過活動展出之安排，已經初步成功推昇茄椒產業之能见度，並將認同本土農業與產業升級之希望種子深深埋下；期望不久的將來，這顆希望的種子能夠生根發芽，而為臺灣農業再度注入活水。



優雅簡約的會場佈置充分展現台灣當代農業活力



重現蔗棉種苗生產樂景一隅



重現蔗棉種苗生產樂景入口處大型花藝造景

>>> 「種苗時空迴廊」

「種苗時空迴廊」，陳列從建場至今所發生的大事件，透過實物、歷史照片、文字說明與動態活動，讓民眾增加對種苗場的歷史與種苗生產產業之認識，而循著動線於展館中實際走一遭，以體驗種苗科技之年代演進，並在展區的最後一段以靜態的海報與出版品呈現現今的種苗場。

本場配合政策需求提供優質種子及進行種苗相關技術研發，促進種苗產業發展技術能量，提升產業競爭力；於此在現階段的業務推動上，以專業技術研發為主、產業服務為輔雙軌並行，協助種苗產業穩定供應優良種苗，提升產業競爭力為組織目標。以「品種研發與保護」、「種苗量產技術」、「檢測與驗證技術」及「產業服務」四個構面共23幅海報簡要展出近年來本場重要成果；再搭配自民國88年隸屬行政院農業委員會後出版之重要出版品，並免費讓參觀民眾索取本場出版之摺頁與期刊，讓本場的研究與業務成果，透過海報與出版品達到宣導推廣之目的。





種苗改良繁殖場

02 梅蘭竹菊館

簡怡文、邱燕欣、文紀樂、羅英妃、何書馨、林杏穗、黃春琮、李美娟

>>> 梅蘭竹菊-四君子

「梅、蘭、竹、菊」古代稱做四君子（花中四君子），梅在寒冬盛放，蘭花清秀，菊花淡香、竹子節節上升，常被視為君子的象徵，古代文人或士大夫認為這些植物的生長特性與氣候環境的關係最能代表氣節、品格與學問，被古今文人高士用來表現：清高拔俗的情趣、正直的氣節、虛心的品質和純潔的思想感情，亦有人將其比擬為：梅「清友」、蘭「靜友」、竹「直友」、菊「節友」。梅蘭竹菊，剛好代表了四個季節：春蘭、夏竹、秋菊、冬梅，是氣節崇高的象徵，中國文人以其為「四君子」，正表現了文人對時間秩序和生命意義的感悟。梅高洁傲岸，蘭幽雅空靈，竹虛心有節，菊冷艷清貞。中國人在一花一草、一石一木中真載了自己的一片真情，從而使花木草石脫離或拓展了原有的意義，而成為人格襟抱的象徵和隱喻，故四君子多出現在元代以降的傳統文人畫系統之中。



>>> 梅

中華文化有謂「春蘭，夏竹，秋菊，冬梅」，其中梅因凌冬耐寒，成為代表冬季的花，又因其所表現的堅貞剛潔，而訂為我國的國花。梅屬薔薇科桃李屬，而其他以梅命名之植物還包括臘梅科的臘梅、薔薇科木瓜屬的寒梅以及桃金娘科的洋紅梅等。在台灣的梅園，梅花於12月中旬至翌年2月下旬開花。以修剪配合低溫處理技術，可提早花期且使花朵整齊開放，本展館於展出期間共展出粉墨梅、熱帶梅、國梅、長壽梅、紅花重瓣...等五種梅花與寒梅品種供民眾參觀。



展館外觀-健康種苗

展館外觀-水墨畫



辛苦維持花況的工作人員▶

>>> 蘭

「芳銘譽四海，落戶到萬家。華立含正氣，花研不浮花。常綠鬥嚴寒，含笑度盛夏。花中真君子，風姿高高雅。」詠蘭詩將蘭花的形象與姿態形容得相當貼切。台灣被稱作蘭花王國，孕育出極為豐富的蘭屬植物資源，其中以蝴蝶蘭最為知名，而俗稱國蘭之蕙蘭類，更為中國十大傳統名花之一。台灣現今蘭花產業中約有三成種苗為親本受粉所產生的實生苗，其餘七成乃藉由無性組織培養技術，將優良性狀之個體植株大量複製成為分生種苗，積極建立健康種苗繁殖體系可提升台灣種苗在國際市場上的競爭力。本展館於展出期間以蝴蝶蘭（包含紅龍、諾亞、甜美珍珠、黛安娜、V3、雷諾瓦、吉利、Orange等品種）、國蘭（春立、太平洋等品種）、文心蘭（阿囉哈、檸檬綠、南西等品種）、石斛蘭等等不同品種類型的蘭花佈置，展現各種蘭花的美妙姿態。



展館景觀-懸崖菊

>>> 竹

綠竹與麻竹屬於被子植物禾本科的竹亞科，為臺灣重要的經濟作物，臺灣和大陸是世界上竹類分佈最多的地區。臺灣本島現有的竹林約152,300公頃，佔了全島面積的4.24%，佔森林面積的7.2%。目前最簡便常用的該病毒的檢測方法為酵素聯結抗體免疫測定法(ELISA)。本場利用竹節上芽體為培養體，進行組織培養健康種苗之建立，利用健康母穗或去病毒的方式，並配合病毒檢測，期大量生產綠竹與麻竹之健康組培苗供銷之。本展館本次展出葫蘆竹、孟宗竹、桂竹、唐竹、觀音竹、墨竹等等多種竹類品種。



大立菊-六歌

>>> 菊

晉朝陶淵明「採菊東籬下，悠然見南山」詩句中，菊花代表著恬淡隱逸、高風亮節和與世無爭花卉，自古以來就一直為人們所喜愛。菊花具有花大重瓣、色彩豐富艷麗及花形多樣等特點，為現今全球四大切花之一。菊花具有感應光照週期的特性，利用光週感應控制菊花開花，使菊花可以週年生產。菊花採用扦插繁殖，故要維持並保存無病毒的採種母株，供菊花品種種苗生產及供應。本次展館中展出兩株大立菊（春水綠波：單株233朵與六歌：單株420朵）、懸崖菊（祝福與爽）、以及花徑達15公分的壽菊與繡線菊（包含金山、錦王、越山、強大、國華之幸、綠絲菊、雷之舞、六歌、夕燒、西雲、愛唱、遊景等品種）...等不同的菊花形態供民眾參觀。

本次梅蘭竹菊主題展館利用品種挑選、修剪、光週期、溫度控制...等農業科技將分別於春、秋、冬盛開的的蘭、菊、梅同時於新社花海綻放，用自然形態風格以奇木為架構，搭配梅花、蘭花、菊花植株，而以竹子為背景，配合小橋流水呈現出大型的景觀布置，並由臺北市政府工務局公園路燈工程管理處提供兩株壯麗的大立菊，每株可開出200-400朵大花，由本場以大型空調貨櫃車從台北搬運至新社花海展館展出，以及從屏東運來上花梗長達200公分，單一枝開出25朵以上蝴蝶蘭花朵的蝶龍，同時結合中國傳統人文藝術，展示了以梅、蘭、竹、菊為主題的傳統字畫和富有中國風味的太師椅，並展示梅、蘭、竹、菊之健康種苗的生產流程與無病毒之健康組培苗，而同仁親自錄製的梅、蘭、竹、菊之語音導覽簡介，也於展館開放時間於展館內播放，讓民眾能更深入瞭解展館的展示內容！

展館配合101年新社花海活動進行展示，展示期間從11月17日至12月16日共4週含5個週末假日。每日開放時間為上午八點三十分至下午四點三十分，整個展期中到訪人數為226,072人，參觀的民眾對於展館的展示佈置均給予肯定。

本次梅蘭竹菊主題館，參觀民眾年齡層極廣泛，其中不乏外籍人士入館參觀，對於展出的壽菊、大立菊、懸崖菊以及蝶龍相當喜愛，不少民眾以為這是日本才有的栽培技術，經現場導覽人員解說後，對台灣的農業技術發出讚嘆！整個展館的景觀布置也搶了不少鏡頭，甚至有攝影師專程來取景拍攝！而外館的健康種苗流程展示，也吸引了民眾詢問展館植株的栽培流程，達到推廣健康種苗的效果！

>>> 致謝

感謝臺北市政府工務局公園路燈工程管理處提供兩株大立菊；本場種苗經營課提供各種品種梅花栽種；繁殖技術課同仁主題館輪值及展館管理。



03 花現西番蓮館

薛佑光、張勝智、安志豪、洪瑛穗、郭嫻婷
種苗改良繁殖場



>>> 發現喜歡妳

讓我們結伴同行，手牽手徜徉在新社花海，享受著盛開的花海美景。隨興自在的漫步，不知不覺來到了主題展館區。結實累累五彩繽紛的珍珠果實，讚嘆聲此起彼落，好一片豐收的景象，搭配在棚架下花團錦簇的各色各樣盛開的球根花卉，真是美不勝收，抬頭一望館場的牌銜—「花現西番蓮」館。站在展館下，結伴而來情侶，不禁彼此對著身旁的同伴露出會心的一笑，說聲發現喜歡你。

百香果又名西番果或時計果，屬於西番蓮科西番蓮屬的多年生蔓性植物，取其諧音「喜歡妳」，搭配各種球根花卉繽紛盛開時所呈現之花（發）現，成就本主題館主要意涵—「花現喜歡妳」。「時計果」之名源自日文，因為它整個的花朵形狀像一個時鐘，花瓣上搭配著紫暈色絲狀副花冠好像鐘面上的字盤，3裂的雌花形狀就像是時針、分針、秒針一般一應俱全，令人驚豔造物的神奇。百香果（西番蓮）深受國人喜愛，更是新社地區遠近馳名的特產，原產於巴西，早期中國自西方引進之物均冠以「西番」之名，故有西番果之別稱。台灣於1901~1907年日本人田代安定氏自東京石川植物園引進紫色種，目前已成為低海拔山區野果。百香果的果實可分為兩大類，一為紫皮種，一為黃皮種。果實經授粉後，約60~80天，果皮會逐漸轉色為成熟應有的色澤。果實內有很多黑色細小的種子，種子被黃色的果肉包裹，酸中帶甜，香氣濃郁，香甜多汁，適宜生食與加工。本館展示3個目前市場上最常見的品種，包括台灣栽培最多的墨果一號（紫色種）、民間流通的黃色種及紅紫色種（滿天星）。一入館聞到百香果的果香和看到那豐美的果實不禁令人齒生津。

許多人不知曉其植物的形態，「發現西番蓮」主題館為展示百香果植株全態的樣貌，從元月份開始培育種苗，8月初種植於館內，使其攀爬於棚架上，9月中開始開花進行人工授粉，到10月底開始呈現結實纍纍的樣態。當您來到新社花海，走入這充滿花香果香的展館時，切記對著您身旁的同伴說聲「發現喜歡你」，讓我們帶著歡笑與愛情，走進充滿快樂的回憶裡。





>>> 玩偶與花仙子的奇幻故事

漫步前往充滿花香果香的主題館—「花現西番蓮館」。花現西番蓮館外圍展示著由兒時田園生活最熟悉膠花盆、水管等許多器具所組成的偶像。有著無敵鐵金剛與鋼鐵人，還有熱血騎士小飛象、小野猴、拳擊袋鼠與小獅子。在館外巡視，長頸鹿與小白兔們也在旁邊顧著，保護著館內香氣四溢的西番蓮與嬌嫩欲滴的球根花朵。讓我們跟隨著鳥指引，走進館內，抬頭仰望看到的是，由4種不同品種的西番果交織而成的綠色屋簷，佈滿結實纍纍的綠色、紫色與黃色果實，走在木頭棧道上，看著各色各樣的花卉（如大花飛龍絨、孤挺花、彩色海芋與白頭翁等球根花卉），心情也跟著快樂起來。棧道中間有著一株長滿美麗麥桿菊的櫻花樹，西番蓮精靈幻化而成的美麗花仙子正側坐在樹旁，花仙子身上穿著衣服是由多肉植物如仙人掌、石蓮花與蘿藦類的植物，這些植物都有著耐旱、耐寒的特色，因此做成一個特別的裝飾。由黃色和紫色麥桿菊排列而成花仙子頭上的髮辮，晴天時候，苞片展開像開花，陰雨天的時候苞片閉合成花苞，相當有趣。流連忘返的感覺，讓我們捨不得離開，美好的回憶更讓人回味無窮。

>>> 與民眾一同感受聖誕節的氣氛

新社花海活動終於成功地落幕，回顧花海景象，人潮車水馬龍，花海中花仙子們花枝招展，展現爭艷的絕技，成為花海的舞台之星。在12月份中花現西番蓮館裡除了傳來花香及果香的獨特面貌外，更傳來一股充滿聖誕節的氣息，原來該館特別呈現聖誕節的應景觀賞植物-聖誕紅及白利恆之星。

聖誕紅 (*Euphorbia pulcherrima*) 原產於墨西哥Aztec地區一帶，象徵該地區印地安人的純潔，於17世紀後成為慶祝聖誕節-耶穌基督誕生時遊行的裝飾。聖誕紅又名為Poinsettia，由來是因為最早由美國駐墨西哥大使Poinsettia將聖誕紅引進美國，後來為了紀念這位大使，因此便以他的名字命名。因聖誕紅為大戟科植物，具白色乳汁，全株有毒，所以在觀賞聖誕紅時可遠觀之而不可愛玩焉。

聖誕紅屬於短日照植物，因此在低溫短日之冬季可開花及苞片葉轉成紅、黃色等顏色，在歐美之一片銀色世界中成為非常搶眼之花卉。在台灣利用可利用其生育特性，調節花期，使的在尚未到聖誕節前，我們即可欣賞美麗的聖誕紅，並在花海中與其他花卉共同奏出美麗的樂章。

另外與聖誕節有關的觀賞植物非白利恆之星 (*Ornithogalum saundersiae*) 莫屬，在基督教聖經馬太福音第2章記載：「當希律王的時候，耶穌生在猶大的『伯利恆』。有幾個博士從東方來到耶路撒冷，說：那生下來作猶大人之王的在哪裏？我們在東方看見『他的星』，特來拜他。」白利恆之星就是指耶穌基督，所以基督教會將聖誕節紀念耶穌的降生，家家戶戶擺設聖誕樹頂的那一顆大星，其實也就是代表「白利恆之星」的意思。因此，現代西方人會把觀賞植物白利恆之星視為有特殊意義的聖誕節花卉之一。白利恆之星花莖實心挺直，長度可達1公尺以上，花朵中雌蕊特別發達，深綠色的雌蕊藏在雪白的花瓣之中，使花朵顯得更加地醒目。

今年12月份新社花海的「花現西番蓮館」，不僅與民眾一起輕鬆度過愉快的美好時光，也與民眾一同感受熱鬧卻帶著感恩的聖誕節氣氛。

>>> 繽紛多彩的球根花卉

今年花現西番蓮館展示了多種顏色之彩色海芋、豔紅的孤挺花、觀葉植物彩葉芋、小巧可愛的宮燈百合及晚香玉、白頭翁、小蒼蘭、白利恆之星、大麗花、火焰百合等花卉。

種苗改良繁殖場利用了低溫、種植高冷地及栽培技術等處理，使多種球根花卉於花海期間齊綻放。孤挺花原產於熱帶中、南美洲，屬於單子葉之多年生球根花卉，孤挺花之花型眾多，如圓形花、三角形花、星形花、石蒜花形及燕子花形等，且花瓣的層數也有單瓣、半重瓣及重瓣花之分，花色眾多如深紅色、紅色、紫紅色、鮭魚色、橙色、黃綠色、粉紅色、乳白色及白色等，品種繁多讓人目不暇給，台灣主要的花期在2-4月，為增進孤挺花之利用性，利用種球採收期及種球貯藏等處理，可推算孤挺花未來之開花時間，以增加孤挺花之商業利用性而整年都能盛開，所以在秋冬時期亦可看到孤挺花開花。另外有一種名叫「白頭翁」的花卉，原產於南歐地中海沿岸地區，花單生開在花莖頂端，有單瓣、重瓣之分，花形似菊花又像罌粟花，花色極為豐富，有紅、桃、藍、白等各色，結實時有長鬚寄生，成熟時呈銀白色，故有「白頭翁」之稱。性喜涼冷的白頭翁，在亞熱帶地區平地栽培不易開花，所以利用種球冷藏栽培法協助栽培，以低溫冷藏1個月，並移置適合溫度栽培（中海拔地區），即可順利開花。另外，除了觀花之外亦有室內觀葉植物「彩葉芋」的展出，彩葉芋是天南星科多年生草本植物，原產於巴西、哥倫比亞等熱帶美洲，大略有兩個類型分別是廣葉型及狹葉型，廣葉型品種葉片呈卵圓形且較大，適合景觀擺佈時地面覆蓋植物，狹葉型品種葉柄較短且硬挺適合作為觀葉盆栽，其葉色豐富、多變化等特性。彩葉芋原於4-6月萌芽生長，種苗場亦利用了栽培技術調控，使其於秋冬季生長良好，提早於花海期間讓遊客欣賞。

>>> 雅緻的小蒼蘭與華麗的大麗花

一步入「花現西番蓮館」，眼前印入的除了翹翹看起來相當可口的百香果（西番蓮），還有各式各樣的球根花卉，包括孤挺花、大麗花、彩色海芋、白利恆之星及小蒼蘭等，每種球根花卉都有其特色，更展現出一不一樣的風情。

為了讓遊客們同時欣賞到不同季節開花的球根花卉，種苗改良繁殖場利用種球的低溫處理以及至高冷地栽培，來調節不同時令開花的球根花卉，讓它們得以同時在館中綻放美麗的風采。其中，有個嬌小但吸引目光的花朵-「小蒼蘭」(*Freesia hybrida*)，小蒼蘭又稱素蘭、香素蘭、香雪蘭，雖然有一個蘭字，但並不是蘭科植物，而是鳶尾科球根花卉，原產於南非開普頓一帶，花香細緻，且開花時散發優雅的香氣，花有單、重瓣之分，花形是向上綻放，花序呈穗狀排列，花色包含白、黃、橘、紅、紫等，猶如鄰家惹人憐愛的少女，她的花語就是純潔、無邪，是球根花卉當中雅緻的代表。相對於這樣清純可人的花朵，在花現西番蓮館中，還有一位氣質非凡的嬌客，便是「大麗花」(*Dahlia hybrida*)，大麗花，又名天竺牡丹、大麗菊、洋牡丹，曾是拿破崙最寵愛的約瑟芬皇后愛用的宮廷花卉之一，大麗花的性狀變化大，花色及花色變化相當豐富，花型不僅有單瓣、重瓣、仙人掌型、白頭翁型、牡丹花型、球型、動盪型...等，花色除了單色系的紅、白、黃、粉等，有的品種在花瓣上還有條紋和鑲嵌，多變的外貌就像宮中的貴婦們那眼妝靚麗的華麗打扮，展現出來一派雍容華貴的氣息，因此大麗花的花語就是優雅、華麗。



04 HELLO! 農村好館

農委會水土保持局臺中分局



>>> 展現中苗農村產業微笑曲線、體驗農村再生社區幸福滋味

農村再生政策推動以來，農村產業推動也屆滿周年，年輕人力逐步回流，傳承耆老經驗、延續生活智慧並希望社區居民讓農村開始活動起來。經過這一年的努力，臺中與苗栗地區許多農村社區已經改頭換面與過去破敗景象完全不同，透過今年度策展主軸「HELLO! 農村好」，以親切、有朝氣的方式，融合中苗地區不同的農村生活環境與特色，展現中苗地區的農村再生產業特色，從科技產業、休閒產業及文化產業三面向，與跨域合作及產業加值的概念，傳達農村再生對農村的轉變—從傳統到未來，讓民眾看到農村再生政策的執行成果與成效，體驗台灣農村的魅力，品味農村的人情味，感受農家純樸的幸福，看見農村未來的展望。

>>> 幸福風呈現中苗地區幸福農村景象

徐森彥分局長表示，農村再生就是要農村變好，環境好健康，生活好活力，產業好賺錢，最終目標就是要農村好幸福。多年來水土保持局臺中分局一直致力營造中苗地區的農村幸福味，陪伴大夥耕耘心中的夢田。農村再生以人為中心，產業活化從文化、休閒到未來科技的運用，融合農村產業鏈導入生產(一級作物)、加工(二級包裝)、販售(三級加值)及跨域合作等產業鏈結，結合農村社區特色農特產品，呈現農村豐富的自然資源及人文創意，讓民眾細細品味臺中與苗栗可愛的幸福農村。





>>> 21世紀農業將是高科技的解藥、高科技服務農業創造新的世代

每個農村社區都有他們的夢、希望和願景，臺中分局以引導農村永續維護保存的人文之美，活化運用地景的文化價值，推動多元文化產業作為農村再生執行策略，展出農村運用水培與溫室科技輔助產業發展的未來景觀。未來透過高科技的農業技術引進，以科技整合資訊及雲端平台，讓農民在家就能輕鬆管理自己的農園，將顛覆傳統農夫日出而作，日落而息的工作模式。



>>> 幸福農村嘉年華，敲鐘祈福FUN農再

11月17日幸福農村嘉年華活動由水土保持局黃明耀局長及徐森彥分局長，引領農委會陳保基主委等各級長官參觀HELLO!農村好館，現場工作夥伴皆穿上農村好幸福POLO衫搭配稻草哥、稻草妹頭套，展現十二萬分的熱情與活力，配合新盛社區夥伴帶來精彩的農耕戰舞，一同體驗有機蔬果、豆漿與豆腐製作，主委不僅對社區夥伴讚賞有加，同時也肯定今年度以幸福農村打造HELLO!農村好館的整體佈置，以耳目一新截然不同的農村風貌，讓參觀民眾都能夠感受到農村社區幸福美好的景象與滿滿的熱情。

HELLO!農村好館於新社花海期間結合臺中分局執行農村產業活化、培根計畫、陪伴計畫與農村美學營造等計畫成果規劃三大主題活動週：1.產業活化週：以「人客來坐」展現中苗地區農村特色產業與社區產業美食；2.中苗培根週：以「農村有你尚甘(感)心」、「食尚新農村、再生新價值」展現臺中市與苗栗縣培根社區活力與熱情；3.融融美學週：以「有你真好」展現農村美學社區臨隔空間改造成果。並於12月7日舉辦「中苗地區農村再生培根成果展發表會」、12月9日舉辦「中苗地區農村再生社區陪伴計畫成果展」、12月10日舉辦「三灣農村環境及歷史文化調查規劃成果展」、12月16日舉辦「中苗地區農村美學營造推廣計畫成果發表會」。各項成果發表會活動邀請中苗地區農村社區熱情參與，透過精彩的社區舞蹈表演、美食分享品嚐及趣味DIY活動，展現中苗地區農村社區的特色與活力，並向全國民眾推廣行銷中苗地區農村社區產業特色，以及農村再生對農村的轉變，預見農村再生的展望與未來。

>>> 四十萬人共同見證幸福農村各項可能

HELLO!農村好館提供多樣的農村體驗，從視覺體驗中苗地區農村的好山、好水、好風情，享受自然的農村風光魅力；從味覺體驗農村社區美食饗宴一分享試吃活動，享受道地的農村鄉土美味；從觸覺體驗農村童玩一趣味DIY活動，享受懷舊的農村生活樂趣；從聽覺體驗農村介紹一鄉土風情導覽解說活動，享受知性的農村文化洗禮。每日安排不同社區分享、DIY體驗、有獎徵答、試吃農村幸福好滋味、社區活力表演及水土保持、土石流防災宣導等活動，累計參觀人數突破四十萬人。現場不僅提供農村好祈福卡，更邀請民眾一起寫下祝福，共同見證幸福農村的美好時刻。



05 森活低碳館

林務局東勢林管處 / 鄭筱葵、唐禎國、陳聖璇、李明獻

台灣，美麗的翠綠寶島，森林面積佔全島百分之五十八，蘊涵了相當豐富的森林資源，也因此森林資源的妥善經營便成為一重要課題，森活低碳館透過館外介紹各遊樂區景色、轄區內步道、無痕山林、八仙山自然教育中心等業務推廣以及館內的互動動線設計，介紹本處轄管業務及特色，包含「森林保護讚」、「減碳尖兵讚」、「星賞羽奏讚」、「有氧森活讚」等，打造成森林學堂與森林常出現之動物照片，透過靜態圖片展示、互動遊戲、小小盆栽DIY、有獎徵答等活動，將森林保護的觀念傳達給民眾；從一棵樹的碳吸存量，延伸到保護森林的重要，營造健康的森林，才有個人健康及動物棲息環境，地球才能永續經營，搭配今年最夯的減碳話題，介紹如何從日常生活來幫助地球減少暖化！



展示重點

森林保護讚

精心製作森林偶像任你選，現場心連心手牽手森林好好玩。節能減碳跟我學，我是森林不倒翁臺灣黑熊（黑寶），告訴你簡易節能減碳五部曲：1.防止森林火災 2.預防盜伐、濫墾 3.隨手關燈 4.搭乘公共運輸 5.垃圾不落地

減碳尖兵讚

透過看板介紹等方式，推廣減碳及綠色工法的理念，期許能結合民眾的力量，攜手達到減碳愛地球的最終目標。

星賞羽奏讚

透過看板介紹轄區內大雪山、八仙山、合歡山、武陵等四個國家森林遊樂區，以及透過互動遊戲，介紹如何從日常生活來幫助地球減少暖化；於展出期間會不定時撥放「大雪山王者-黑長尾雉」影片供民眾欣賞，並介紹許多臺灣的自然生態資源，一起了解及探索臺灣的山林之美。

有氧森活讚

介紹多種台灣原生種及速生樹種供民眾認識，幫助地球更快速的減少暖化。



減碳常識大考驗

抽獎活動

有獎徵答

動態活動 >>>

填寫問卷抽獎活動

於森活低碳館入口處領取問卷，參觀完現場找出題目券所有答案，填寫正確後投入出口處抽獎箱，即可參與抽獎活動。每週日下午三點舉行抽獎，得獎者可獲得八仙山國家森林遊樂區平日免費住宿券計20張，或黑熊T恤計50件，抽中者本處直接將贈品郵寄至所留地址。另外憑問卷存根聯至所轄大雪山、八仙山及合歡山國家森林遊樂區住宿，即可獲贈限量T恤每房2件。

每週舉辦宣導活動

週次	活動名稱	活動內容	每場時間
第一週	木製明信片繪圖	紙製相框DIY，再利用小木棒、綠豆、紅豆等材料裝飾相框周圍，活動採現場報名，每場名額為30名，額滿為止（上、下午各一場）。 將木製明信片上之圖案，依各人創作加以繪製不同的顏色，製作獨一無二的個人作品，活動採現場報名，每場名額為30名，額滿為止（上、下午各一場）。	1小時
第二週	知識大挑戰	採現場報名參加，不限人數參加，以是非題為測驗方式，請民眾聽完題目後左右移動站在圈內及又正確的位置上，依此方法挑戰者，最後僅存三位（視情況而定）則為名額其實「知識+」，並贈送獎品以茲鼓勵。	1小時
第三週	小小盆栽DIY	「小小盆栽DIY」活動無須繳任何費用且採現場排隊報名制，每場人數可容納30人。讓民眾不僅在森活低碳館可以吸收到減碳新知，還可以親手製作小小盆栽，把森林帶回家，吸收更多芬多精！	1小時
第四週	活動森林保護讚	展館精彩點「森林保護讚」邀你一起來按讚，按讚時間101年12月9日至12月16日，每日2場次早上10點下午3點，東勢林區管理處精心製作森林偶像任你選，現場心連心手牽手森林好好玩。	1小時

拼搶答拿好禮宣導活動

透過靜態圖片展示、互動遊戲及不定時辦理有獎徵答等活動，參加者即可獲得神秘小禮品一份，將愛護森林的觀念傳達予民眾。

工程減碳四大妙招宣導活動

透過看板上簡單的互動小遊戲（EX：工程減碳四大妙招-猜猜看！），提高民眾學習興趣，讓民眾了解工程於減碳方面亦能有所貢獻，參加者即可拿到小小獎品一份。

保護環境愛護地球方法宣導活動

請民眾以連連看、文字方塊對照，以磁鐵展版的形式設計，將保護環境愛護地球磁鐵圖片拼至正確位置，全對的話就可以拿到小小獎品一份，以教育民眾認識各種保護環境愛護地球的方法。

閉幕現場擺設之苗木贈品活動

本館現場擺設之樹苗將於101年12月20日上午9點辦理贈品活動，民眾排隊領取，每人限領1株，送完為止，請自備容器或提袋，歡迎民眾踴躍前往領取，「低碳世紀，森活絕不能少了你！」



盆栽DIY



展館



相框DIY



林務局李桃生局長



大小黑熊

活動執行成果及效益 >>>

森活低碳館到訪人數約295,203人（至12/20止），對林業宣導來說可以說達到相當卓著之效果。參加森林遊樂區免費住宿券抽獎活動計30,000人，透過抽獎活動吸引民眾進入展場，再以找尋題目券答案的方式讓民眾認真參觀館內展覽之內容及圖片；營造健康的森林，才有個人健康及動物棲息環境，地球才能永續經營，搭配今年最夯的減碳話題，介紹如何從日常生活中幫助地球減少暖化！透過展館所設置之互動遊戲，將「保育森林資源，保護自然生態環境」觀念深植入民眾心中。

「森林保護讚」- 林政篇效益

- 延維森林黑熊為主標，主題規劃以生動、教育、快樂學習為目標，愛護森林，以板圖呈現，森林之主臺灣（黑熊），帶領家族成員歡樂舒適的森活環境。
- 科技化森林保護，以I C S的Q板圖案，組成隊伍隨著搶救森林以1增百之功能。
- 以山巡邏榮譽及危險之照片，推廣森林保護的辛苦、蘭語「辛苦無人知」。
- 製作森林家族及山老鼠的圖樣，讓民眾帶上親自體驗保護森林，必須全民動起來，森林保護好、家家沒煩惱，以達「保護森林，人人有責」之觀念。
- 「森林保護讚」邀你一起來按讚，精心製作森林偶像任你選，現場心連心手牽手森林好好玩。本活動透過森林家族及山老鼠的圖樣，讓民眾帶上親自體驗保護森林，必須全民動起來，加深民眾愛護自然資源，保護森林之意識，本活動計有2,200人次參加。

「減碳尖兵讚」- 治山篇效益

- 以「減碳尖兵讚」為主軸，介紹森林裡常用的減碳及綠美化理念之工法（石籠護岸、掛網噴植等）作為推廣教育，不僅穩固安全亦符合「綠色工程」概念，林道復育展示區中，透過本處轄區建國百年治山防洪工程之回顧，讓民眾瞭解本處之重要治山防洪工程實績，搭配解說員之詳細介紹讓民眾對於生態工法與環境工法有更深一層的認識。
- 透過看板上簡單的互動小遊戲（EX：工程減碳四大妙招-猜猜看！），提高民眾學習興趣，讓民眾了解工程於減碳方面亦能有所貢獻。宣導本處在策劃辦理各項工程時為不違背生態原則及維護整體地景景觀，所付出之時間心血，計有1,600人次參加。
- 「阿木知識大挑戰」，測驗民眾一般生態工程知識，達到寓教娛樂效果。計有500人次參加。

「星賞羽奕讚」- 育樂篇效益

- 森情綠意，有氣身心展示區中，從本處所轄四個國家森林遊樂區的介紹，透過海報圖片及精美的摺頁簡介，讓民眾瞭解森林景觀與野生動物之美，也讓民眾知道臺灣特有種鳥類「黑長尾雉」介紹，以及大雪山國家森林遊樂區已成為國際賞鳥最佳地點，區內鳥類資源簡介、賞鳥守則、賞鳥五「不」曲，要大家一同來保護，並讓民眾瞭解林務局是全國保育的最高主管機關，向民眾宣講保育珍貴野生動物，維護生物多樣性的重要性，以及自然環境與人類生活密不可分息息相關。
- 介紹轄區內國家步道、區域步道等之標章，無虞山林七大準則介紹以及八仙山自然教育中心推廣及行銷等。
- 以互動方式，宣導保護環境愛護地球方法，以教育民眾認識各種保護環境愛護地球的方法，花海期間參加活動之民眾約2,000人次。
- 民眾動手做DIY活動，共分為相框DIY以及木製明信片繪圖等活動，讓民眾利用天然的材來製作獨一無二之DIY個人作品，不僅可發揮個人創意還可以達到節能減碳、降低污染的公益宣傳效果，花海期間參加活動之民眾約480人次。

「有氧森活讚」- 作業篇效益

- 以林木碳吸存的效益呈現森林具大量減碳的效用，以二十年生的台灣相思樹為例，每公頃二氧化碳吸存量高達380公噸，是林木中的第一名，並介紹台灣原生的速生樹種，使民眾了解種樹哪些樹種可以較快速生長，以快速達到林木減碳的效用，透過可翻式兩面翻轉照片介紹各速生樹種資料；展板下方另展示宣導品。
- 配合可愛的大、小黑熊立牌(除部挖洞)供民眾拍照留念。
- 「小小盆栽DIY」，讓民眾運用種子做成一盆小盆栽，把森林縮小至小容器中，具有濃厚的教育意義，讓民眾更加具有愛護自然之意識，計有450人次參加。

結語 >>>

本次的活動，讓本處四大業務課再度攜手合作、同心協力，無論是在開展前的策劃、人員訓練及場地佈置，還是在開展後的人員輪值、活動舉辦，皆發揮了團隊合作之精神，同仁也讓林業走出去，人民走進來的新時代森林精神，在此感謝各級長官對於本次活動之蒞臨、鼓勵與指教，也謝謝本處各課室同仁的支援，也感謝來參觀森活低碳館，參與森活低碳館活動的民眾，林業推廣是一項艱辛但極具意義的工作，希望未來更能將林業推廣工作大步的走向大眾，將林業的精神推廣至社會各個角落，營造健康的森林，才有個人健康及動物棲息環境，地球才能永續經營森林。



06 生活美學 主題展示館

國立彰化生活美學館

展 示 主 題

臺中市新社花海於2011年統計，已超過百萬人次參觀，其所帶來的觀光及經濟效益自然不在話下，如果能妥善規劃及利用百萬人次參觀的機會，達到社會教育及文化藝術行銷之目的，其效益更為可觀。

國立彰化生活美學館負責輔導中臺灣四縣市之生活美學業務推廣，如果能利用機會行銷生活美學觀念並達社會教育之目的，將使中臺灣民眾更能加深體會生活美學之意義，並造成中臺灣民眾在精神生活、實質生活上品質的提升。

因此「生活美學主題展示館」透過衣食住行育樂等面向，將中臺灣生活中一切美好事物介紹給大家。例如咖啡、茶葉、服飾、民宿、花卉、自行車、生態等等，都是存在生活當中的細節，而民眾因工業化、商業化、科技化之後，我們的步伐愈來愈快，無法仔細品味及欣賞周遭美好事物，透過生活美學主題展示館，呈現中臺灣無論是文化、產業及觀光等，足以展現生活美學一切事物，重新引領民眾體會生活美學。

生活美學主題展示館將主題區分為「食」、「衣」、「住」、「行」、「育」、「樂」等六面向，結合文化、產業及觀光等元素，分別引領民眾體會生活美感的體驗。

這些內容並結合臺中市新社區觀光導覽協會，將實際物品（意象）陳列現場，除可提供民眾視覺實際上呈現，亦可供民眾進行觸摸體驗，展現生活美學體驗的特性；茲將六面向分別介紹如後。

食 Food

中臺灣的糕餅類向來有名，例如鳳梨酥、芋頭酥、牛舌餅、發酵餅、太陽餅、綠豆糕、鳳梨糕等等，且多與地方特色農作物及宗教禮俗文化有關。

其次，雲林縣古坑鄉及南投縣國姓鄉，都生產優質且具特色之咖啡，咖啡色澤呈金黃色，味覺溫潤，口味十分獨特；在2003年左右，雲林縣古坑咖啡再度被發掘，並辦理首屆咖啡節活動，臺灣咖啡再度活躍起來並成為新的飲品文化。

茶葉本為臺灣固有飲品文化，近年來並結合日本的茶道文化，臺灣的茶文化愈來愈多元。中臺灣地區本即具有產製茶葉的產業，例如早期聞名的「凍頂烏龍茶」即來自南投縣鹿谷鄉，而南投縣魚池鄉更生產有多項優質的紅茶，這些茶葉產業造就中臺灣地區常民文化中常常出現飲茶的活動，近年來生活美學的觀念深入民眾生活，更有日本的茶道文化結合進中臺灣的飲茶文化活動中。



衣 Clothing

中臺灣原住民族群較多為泰雅族、布農族、邵族等，這些原住民的服飾編織技巧精細，花紋美麗，近年來民眾更當做藝術品而加以收藏。而藍染及編織等技術引進平民生活中的衣著，更使衣物產生色彩、紋理及質感的大幅變化，除具備傳統美感之外，更增添許多現代美感元素。



住 housing

中臺灣有林家花園及國立彰化生活美學館，林家花園可以表現臺灣傳統建築之美，國立彰化生活美學館可以說明臺灣現代建築之美。林家花園之建築元素以飛簷、斗拱及花園等，具體展現傳統建築之美；而國立彰化生活美學館以生態考量，依山而建，將現代建築與中臺灣在地文化元素做結合，成為中臺灣新興的「文化」、「觀光」及「生態遊憩」結合的景點。在近年來更有彰化鹿港的玻璃媽祖廟，將玻璃材料引進建築物中，在燈光折射輝映之下，更顯色彩繽紛，為中臺灣具特色建築之一。

Transportation 行

中臺灣為單車設計、製造之重鎮，而中臺灣騎乘自行車的文化方興未艾，甚至已朝向「健康、生態、旅遊、生活」方向發展，除了運動取向之活動，更多民眾開始思考以單車進行旅遊，或結合生態活動進行，以更貼近大地及環保的方式進行，另外也有許多民眾願意以單車通勤來取代汽機車的通勤方式，民眾以自己最喜歡的方式，最具個人風格的方式來進行單車相關活動，這亦將成為民眾未來的生活方式之一，單車正式成為文化的一環，單車亦可體現民眾的生活美學。

育 *Education*

在臺灣教育的活動不僅在課堂上，臺灣常常將教育目標結合進各項活動，這類活動亦常見在生態遊憩活動中。在中臺灣常常可見各類大型生態活動，這些活動並賦有社會教育之重要意義。

例如彰化縣及南投縣的八卦山脈，於每年4月及10月有大量灰面鵲鷹經過，尤以3月至4月左右，有大量灰面鵲鷹北返經過八卦山脈，許多政府機關及民間生態保育團體會聯手辦理各項活動，最常見的活動是賞鷹，欣賞灰面鵲鷹飛翔及落鷹的美麗身影，體會生命的感動。

而臺中市的高美濕地更有少見獨特的生態景觀，除了潮間帶的豐富生命之外，更有臺灣最多數量的豐林苑草，在傍晚時分，常可見民眾在高美濕地欣賞夕陽。



樂 *Entertainment*

中臺灣有許多與花卉有關的產業，因此造就臺中市的新社花海活動及彰化縣田尾鄉的公路花園。花卉本來就是生活美學的最佳元素，居家中如果妥善規劃布置花卉，除了提供視覺舒緩之外，心情亦可隨之愉悅。

效益

- 一、促進民眾瞭解生活美學之意義，發動民眾思索生活美學之文化涵義，培養民眾對於文化之共識，提高精神與實質生活之品質。
- 二、藉由超過百萬人次之人潮，行銷中臺灣文化、特色產業、觀光遊憩景點，觀會並瞭解之後，期望發生連鎖反應，將人潮亦帶進中臺灣各角落。
- 三、藉由活動過程，將生活美學觀念介紹給民眾，另因本館甫遷新館，可利用機會將本館服務內容行銷給予民眾，讓民眾瞭解可取得那些服務或協助。



四大主題展區

>>> 臺中國際花毯節

2012臺中國際花毯節以「媽祖」為主軸，帶領我們體驗以花草植栽佈置而成的臺中獨特風情，整個園區呈現山野、海洋、花漾、都會臺中四大特色，並規劃成17個主題區，在遊園過程，我們藉花草來形塑臺中豐富多元的觀光資源，並以「幸福花毯」及「彩蝶花毯」雙花毯來呈現更繽紛的視覺饗宴，期待您能在這裡盡興賞遊，拍下美美的照片，也帶回美麗的回憶。就讓我們一同暢遊一年一度最具規模與知名度的活動盛事「2012臺中國際花毯節」!!

>>> 中臺灣農業博覽會

「2012中臺灣農業博覽會」採各縣市農產業特色規劃設計，深具趣味性、知識性、熱鬧性及文化性等多項特色，為中部地區近年來最大規模的一項農業博覽會。本會將分為展覽區及農特產品展售區，展覽區內有臺中市、南投縣及彰化縣三個主題展示館區，臺中館以臺中市休閒農業及本市農產水果、花卉、蔬菜、農產加工等特色意象為主題，南投館以茶、竹、酒、梅為主題，彰化館以稻米蔬果、苗木鮮花盆栽為主題。



>>> 中彰投農特產品行銷區

為行銷中彰投優質農特產品，臺中市政府農業局特於2012年新社花海與南投縣及彰化縣共同規劃「中彰投農特產品行銷區」，訴求「創意、嚐鮮」，以三縣市在地生產花卉、農特產品為主，呈現精采創意園藝造景展覽，同時介紹中彰投各種優質農特產，活動期間展出嚴選臺中、南投及彰化農特產品二百攤展售攤位，讓參觀民眾有看、有吃又有玩，藉由體驗、欣賞過程，感受地方花藝與農業文化的嶄新面貌與卓越進步。

>>> 大臺中美食區

為宣傳推廣臺中市道地的美食小吃，特別結合101年新社花海活動，邀請臺中市知名的名攤名產業者共襄盛舉，除有隱藏在傳統市場的美味小吃外，更匯集遠近馳名的逢甲夜市創意料理，絕對老少咸宜，充分滿足不同年齡層民眾的味蕾，讓活動期間參與的全國民眾在欣賞新社花海美景的同時，亦能體驗大臺中美食的幸福滋味。



01 臺中國際花毯節

臺中市政府觀光旅遊局

>>> 臺中國際花毯節與新社花海活動結合，精緻與壯闊兼具，相輔相成

今年係臺中縣市合併之後，臺中市政府第2次將臺中國際花毯節與新社花海活動結合，更加入第1屆中臺灣農業博覽會，讓今年花海三合一活動於11月17日在本市新社區盛大登場。臺中國際花毯節集結了花草、農特產、觀光休閒等臺中在地產業，並巧妙的將媽祖Q版造型及臺中市各特色景點與公共藝術、花卉裝置融合，在近2公頃的花毯區裡，讓民眾觀賞由數萬朵草花組成的Q版媽祖風情及愛心花毯與彩文花毯的繽紛美麗。

2012臺中國際花毯節活動呈現內容不只以花毯為限，並以「媽祖」為主軸，創造出具有臺中人文特色的吉祥物，讓各地遊客體驗以花草植栽佈置而成的臺中獨特風情，呈現山野、海洋、花樣、都會臺中四大特色。展示元素串連「低碳」、「藝文」、「智慧城市」、「觀光旅遊」等多元主題，展期截至12月16日已成功吸引各地大批民眾觀賞，對於行銷臺中觀光、農業、美食、文化及友善城市的宣傳有非常大助益。

>>> 人性化與多元化的花毯園區設計

考量遊客觀賞的便利性，今年整體園區設計特別規劃1座可容留約50人的大型觀景平臺，讓遊客能一覽花毯區全貌，展區各設計物也貼心考量納入民眾視覺吸引力及攝影最佳視角、拍攝距離等因素，設計物及花草裝置藝術亦有多項以立體方式呈現，製作素材也不以花草植物為限，將臺中地區具有代表性的觀光景點、文化意象及在地特色納入花卉裝置中，包含臺中盛產的水果-柿子與高接梨、臺灣的天后-媽祖、高美濕地的和尚蟹、豐富的海洋資源及中華白海豚、后里薩克斯風與臺中爵士音樂節結合成藝文饗宴、代表節能概念的太陽能發電、風力發電、代表臺中積極推動低碳觀光環境的機車、自行車等、臺中市府儉-湖心亭、臺中市花-山櫻花、代表重視生態保育每年至新社地區過境的紫斑蝶及具有祝福意義的「追分」、「成功」、「大肚」之大型車票等。透過花卉裝置藝術之美，展現臺中整體多元化的觀光特色，也讓來此遊玩的民眾能夠對於臺中市觀光產業有深刻的旅遊印象。



>>> 融合在地，環保再利用

整體園區規劃設計係以資源可重複利用及融合在地的前提來規劃，花卉多以當地當季花卉為主，輔以鄰近縣市花卉來構成整個花卉來源；裝置設施材質部分，大量使用對環境無危害的竹子、木料之外，花架都是使用可回收的鐵材、玻璃纖維等可再利用的材質。此外，許多裝置物，例如山櫻花遮陽亭、瓢蟲造型座椅、木製休息座椅、臺中市府徽圖樣、櫻花娃娃等，展畢後會規劃放置在當地學校、公園或本市各景點，充分利用其使用價值。

>>> 漂亮喀擦，帶回張張美麗回憶

整體花毯園區為延長遊客停留時間，並符合遊客觀賞友善性，除規劃大型出入口景觀設施外，遊園動線係以M型動線串聯各個主題區，活動期間人氣最夯的，就屬臺灣天后-媽祖區、觀景台、幸福花毯、彩蝶花毯、神祕綠洲、山櫻花祈福卡懸掛區以及鐵道之旅等，活動期間也吸引不少新人在此留下了幸福美麗的婚紗照，也有中部各大專院校畢業生特別來拍攝畢業照，更多的是親子、情侶結伴而來，每個人都充滿了笑臉，不僅狂按相機記憶體，也讓每張照片都帶回了美美的旅遊記憶。





>>> 今年臺中國際花毯節共規劃17個主題區

1.入口意象區

以媽祖造境為主題，將媽祖設計成Q版造型並以花卉布置增添展區的趣味性，媽祖前方擺放「護國庇民」的匾額，展現出媽祖的親民愛民；周邊擺放俗稱「媽祖魚」的中華白海豚，提醒大眾生態保育的重要性。

2.心想事成

彩色的心型隧道搭配右方以植栽排列成雙手捧著愛心的幸福花毯，不僅象徵臺中為幸福城市，也希望來訪的遊客，都能心想事成、幸福快樂。

3.濕地風光

將高美濕地特有的生物「和尚蟹」呈現在濕地景觀中，後方點綴繚繞絕種的「中華白海豚」，跳躍的海豚，在空中畫出優美的弧度！來到臺中海線地區一定要來高美濕地體驗落日彩霞與多樣生態。

4.低碳旅遊

自行車為目前最「夯」的低碳旅遊方式，而臺中擁有「東豐自行車綠廊」、「后豐鐵馬道」及「潭雅神自行車道」等知名自行車專用道，遊客可以在賞花毯逛花海之後，與三五好友一同乘風騎乘，享受悠閒。

5.藍帶海洋

大船入港了，我們使用滿載繽紛花朵的貨輪做為主角，周邊圍繞由薰衣草和鼠尾草堆疊成的藍紫色浪花，跳躍的魚兒還有飛翔的海鷗點綴在浪花之中，形成一幅生動活潑的美麗圖畫，也象徵臺中是充滿藍天海洋的陽光城市，歡迎遊客到海線旅遊。

6.幸福花毯

以手捧愛心的花毯圖騰呈現臺中人的幸福感，並融合珍珠奶茶造型，帶出臺中特色美食意象。

7.花花森林

利用百合造型傳聲筒及向日葵微笑造型，搭配向日葵形塑成趣味互動區，提供遊客合照及互動。

8.藝文饗宴

以薩克斯風、鍵盤以及五線譜來當作展出的主題，種滿植栽的各色音符，跳躍在五線譜及琴鍵上，搭配翩跹起舞的波斯菊仙子娃娃，彷彿正在演奏一場動人心弦的樂章，而每年10月間在草悟道辦理的「爵士音樂節」也是遊客來臺中一定要參與的藝文活動之一。

9.綠能螢火蟲

以螢火蟲綠雕做為展示概念，利用太陽能板所提供的天然電力供電，塑造出螢火蟲尾端一閃一閃的效果，推廣綠能概念，而每年4-6月間，新社、東勢等山區為期2個月的螢火蟲季，也是值得安排的行程囉！



10.繡車

以繡車造景推廣低碳旅遊概念；繡車中擺放各色植栽，提供遊客入內拍照，搶先體驗充滿鳥語花香的繡車觀光，也希望規劃中的「新大線」、「雲谷線」繡車能早日完工。

11.全民綠生活-蜜花園

在客家圍樓裡，我們以「綠色生活」為主題，擺放了各種綠色植栽的家具，讓人想要生活在這個舒適的空間裡；室外則打造成舒適的庭園，園中種植蜜源植物，可以吸引蝴蝶、蜻蜓等昆蟲前來共襄盛舉，來一場蜜花園派對。

12.風車花毯

臺中市擁有優異的海線風場條件，與濱海的高美濕地，結合成聞名全國的特殊景觀。運用此特色，本區設置可愛的彩繪風力機造型，下方搭配大小不同的風車排列成風車花毯，風車在微風中轉動，彷彿是花毯上跳動的精靈，整個畫面活潑生動，也可稱之為「風動花毯」。

13.神祕綠洲

神祕綠洲以溫室為概念，館區上方佈置上百隻的蝴蝶造型，搭配跳舞蘭主景，打造出花香蝶舞的空間，園區內並設計一座琴鍵舞臺，在假日時，還安排樂團或街頭藝人表演，提供遊客視覺、聽覺的饗宴。

14.山櫻許願樹

山櫻花是臺中的市花，也是臺灣原生種，象徵純潔、高尚意涵。遊客可以在本區免費索取山櫻花造型的許願卡，寫下心願並吊掛在新穎許願樹上；另外，每年1-2月間，臺中市山海花都各區均有美麗的櫻花綻放，在遊賞花毯後，也建議開始規劃明年的賞櫻行程。

15.彩蝶花毯

新社地區近年來積極保育紫斑蝶，每年5-6月間，新社地區可見滿山飛蝶，所以我們以彩蝶花毯及市徽，來象徵臺中市對保育紫斑蝶的重視；另外，市徽上的白耳書眉則是臺中市鳥，希望大家可以共同來愛護這片生態豐富的寶地。

16.鐵道之旅

運用「追分」、「成功」、「大肚」車站站名作為諧音的聯想，特別模擬了大型的車票，讓大家可以拍照留念，祈願不論是學業、感情或是家庭都能夠順利和諧；車票旁設置追分許願池，讓大家可以在此許下自己的願望，而西瓜則是大肚地區特產，遊客造訪時除了祈福之外，別忘了帶個大西瓜大快朵頤一番。

17.幸福仙境-富饒之都

臺中擁有多樣地形、氣候溫和穩定，堪稱臺灣的水果之鄉。本區運用了臺中在地的特產「柿子、梨子、水蜜桃、番荔枝」做為本區的設計主題，大型的模型搭配豐富的植栽，展現臺中氣候宜人、物產豐饒的一面。



02/2012中臺灣農業博覽會

臺中市政府



臺中市政府聯合彰化、南投兩縣於101年新社花海節舉辦「2012中臺灣農業博覽會」，展示「三縣市之特色農業」-「農耀臺中」、「彰化優鮮」、「驚豔南投」。





臺中館以「農耀臺中」為主題，展現大臺中在地各種優質農特產品，結合裝置藝術展出，有以稻草編織的稻香媽祖、臺中蔬果農特產市圖，用火鶴、文心蘭裝飾的龍佑臺中、文心蘭瀑布、以本市酒莊特色酒瓶裝置的臺灣塔、各色的豆子和彩色米組成的八卦圖、米製的白海豚，有機鴨間稻、新社香菇裝飾的達文西名畫蒙娜麗莎，芋頭、甘藷、馬鈴薯裝置的本市名山大雪山、闖類創意造景，以及不同種類特色菇、各品種的柑桔樹等，展現吃在地食當季的綠能臺中特色，推廣「身土不二」-「愛鄉、愛土、愛咱的農產品」的飲食觀。

行銷大臺中休閒農業園區，邀集轄下休閒農業區五大農會共同呈現「農遊臺中農業休閒館」，館內結合【吃喝玩酒到東勢 呼朋引伴採果趣】、【梨癡情人樂活石岡】、【蜂華太平 蜜意漫遊】、【桃梨城市和平湯糰】、【茹香花美 悠閒新社】等休閒農業區意象佈置。



02/2012中臺灣農業博覽會

彰化縣政府 / 陽光彰化、幸福城市館

美麗的彰化城，一直以來有著世界花都的美名，這次來到新社國際花海活動，許多來自彰化的花卉幼苗，也迫不及待的摩拳擦掌，希望在展覽的那一天展現最好的姿態，另外，許多彰化的農特產品也蓄勢待發，從最佳優質彰化幸福好米，到芭樂、紅龍果、葡萄展區，讓民眾感受彰化農業王國的水果魅力。





花卉皇冠節

彰化縣是花卉的故鄉，栽培面積達5,000公頃以上，佔全國三分之一強，主要分佈田尾、永靖、北斗、溪州一帶，是臺灣切花、景觀樹木及盆花主要生產基地與銷售集散地。

「花在彰化」活動被交通部觀光局列名為臺灣春節假期國人旅遊的大型熱鬧景點，成為國內外喜愛旅遊、花卉的民眾絕對不能錯過的活動，今年度在新社花海之彰化展覽館以更加精緻、綻放的花朵呈現彰化之美，與國外各種花卉區別，讓民眾見證彰化培育的驕傲，展現身為臺灣花都的傲人成果。

幸福好米節

彰化縣在濁水溪豐沛的水源灌溉下，土壤肥沃，加上適宜的氣候，特別適合各種農作物的生長，因此造就出全國最重要的農業大縣，更是臺灣稻米的故鄉，素有臺灣米倉的美譽。本縣水稻每年種植面積為四萬五千公頃至五萬公頃，約占全國種植面積5%之1，位居第1位。

稻米展區的設計以農村的觀念進行佈展，除利用稻草進行週邊展版、牆壁的佈置外，並搭配些許的農特產品道具，如鋤頭、斗笠等等，營造富麗農村的設計感。

葡萄、芭樂、紅龍果節

身為彰化相當重要的農產品，深受國內外社會大眾所喜愛，因此特別規劃這種三種水果作為主題的特色展區，另外再輔以其他農特產品，完整詳實呈現彰化引領世界的驕傲。

番石榴為本縣主要經濟果樹，自民國78年起，因品質良好受消費者喜愛，其風味、脆度、甜度，已達全國第一，並成功外銷加拿大、大陸、新加坡、香港等地區。

巨峰葡萄本縣栽培歷史已近四十年，春季所生產之溫室葡萄，不僅可克服夏季颱風的影響，產量及品質相對穩定，主要為外銷日本、香港等地，而一般常見的戶外葡萄主要外銷則以新加坡、馬來西亞為主。

今(101)年全國紅龍果評鑑由本縣二林農友抱回「果王」大獎；本縣紅龍果品質優良深受日本市場消費者喜愛，本(101)年外銷量較98年成長223%，爰積極規劃設置紅龍果外銷專業區，希望大量生產符合外銷市場規格之農產品，以打擊彰化優質紅龍果的美名。

畜產透明館

彰化縣一直以來都為國人食用畜禽產品相當重要的生產縣市，本縣乳牛飼養頭數約24,113頭，豬隻飼養頭數為84萬餘頭。家禽事業以養雞為大宗，全縣統計約2,445萬隻，養鴨約147萬隻，期有約6萬隻。養羊產業分為乳羊及肉羊二種，其飼養頭數分別達6,600及21,800頭以上。本次展覽館畜產業區的設計，係以互動式及農特產品展示進行活動設計規劃，並搭配活動闖關，讓民眾能更加瞭解彰化縣優質畜產業。

花海期間人潮踴躍，入館民眾猶如親自來到彰化遊玩，感受展覽館的貼心設計和令人賞心悅目的展品，花耀彰化，感動綻放！



02/2012中臺灣農業博覽會

南投縣政府

驚艷南投

辦理的緣起

2012年5月，南投縣長李朝卿於中彰投3縣市首長會議，建議結合3縣市的力量合辦中臺灣農業博覽會，共同行銷農業產業，以突顯中臺灣農業的特色，獲得3縣市首長同意。3縣市農業單位人員會商後，決議，第1屆由臺中市政府主辦，第2、3屆分別由南投縣政府及彰化縣政府辦理。於是臺中市政府結合新社花海，舉辦本次中臺灣農業博覽會。南投縣政府設置了「驚艷南投館」，以展示南投縣農業特色。

主題館一竹編酒壺造型，是全場亮點

「驚艷南投館」的外觀以南投縣竹山鎮的特產竹子，編織營造了一座半倒於花海中的酒壺，讓遊客驚訝連連，空氣中除了陣陣的花香，似乎也飄著酒香，入口兩側，也以竹編大師林根在先生的大型竹編茶壺流出潺潺的流水，注入茶杯中，表示著歡迎著遊客的到來。

展示內容一茶、花、梅、竹、酒，南投縣五大旗艦產業

進入竹編酒壺後開始南投縣一連串茶、花、梅、竹、酒的體驗，名茶區一體感受茶氣息、認識八大茶區；花香區一欣賞花藝表演及盆花造景；賞梅區一進入雪地裡賞梅、嚐梅；造景區一打造日月潭意象及溪頭拱橋在南投名勝中欣賞花海的美麗；竹藝區一穿越竹林小徑，欣賞竹編藝術、DIY體驗；品酒區一認識南投五大酒莊、一同品嘗美酒；最後看完莫拉克風災後重建成果離開南投酒壺，後在祈福牆點上祈福竹片留下你的祝福。

結合茶藝表演、竹童DIY、梅筆製作、梅品及美酒品嚐

南投縣茶葉生產佔全台62%，生產範圍從低海拔至高山茶，種類從烏龍茶、東方美人茶、紅茶到加碼茶，應有盡有，茶藝文化也蓬勃發展，精緻而普及；南投縣竹子的產量及竹工藝師人數也是全台之最，現場展示了多位藝術家巧奪天工的竹編製品，有蝦子、花器、手提包和類似油畫作品的竹編馬克斯肖像；南投縣另一個傲人的農特產品即是青梅，花開時，滿山遍野白頭，花落時，野地處處似白雪，館內以白石鋪地，營造出踏雪尋梅的美麗意境；美景配佳釀，南投縣有五大酒莊，在山明水秀，物產豐富之地，釀造出以玫瑰花、百香果、五葉松、梅子為原料的美酒，並且年年獲得國內外品鑑大獎。

在假日時段，除了靜態的展示，南投館安排了茶藝師、表演茶藝，竹編大師教遊客製作童玩DIY，並且提供梅糖、梅子蜜餞、酒品品嚐，透過專家與產品讓遊客與產業最近距離的接觸，讓遊客自願的喜歡上南投。展示期間吸引了53萬7千多人，成功地行銷南投農特產業。

03 中彰投農特產品行銷區

臺中市政府農業局

臺中市政府農業局配合新社花海活動規劃「中彰投農特產品行銷區」，以臺中、南投、彰化等縣市在地生產農特產品為主，展期自101年11月17日至12月16日（計30天），活動期間展出嚴選中彰投地區農特產及家政班產品計200攤展售攤位（臺中市100攤、彰化縣及南投縣各50攤），讓參觀民眾於活動期間，在這裡就可以買到最實在、最道地、最新鮮的甜柿、雪梨、椪柑、蜜蘋果、葡萄、鳳梨、茶葉、芭樂、香菇、咖啡、蜂蜜、甘藷、芋頭、花卉、茭白筍、五葉松、蕃茄等在地農特產品及家政班特色產品，來自產地直送現場的農特產品，更能讓參觀花海民眾感受鮮美甘甜的中彰投好滋味。

為提升花海展售活動整體質感，為攤位進行統一規劃與設計製作，包含攤位背板、招牌，並設計統一桌椅，並為攤位製作統一制服，跳脫傳統攤位規劃，減少雜亂、增添美感，本次活動場攤位規劃整齊美觀且乾淨，深獲許多參觀民眾好評。

除主展區外，於此區另闢展演舞臺，規劃各縣市政府農會家政班、樂團或優質表演團體帶來熱鬧表演節目吸引買氣，帶動人氣。另與宅配業者合作，提供民眾購物時現場宅配服務，並提供椪柑贈送搭乘接駁公車之民眾，花海期間共贈送約4萬顆椪柑。

本次新社花海中彰投農特產品行銷活動銷售金額超過新台幣5千萬元，平均攤位銷售金額達25萬元，為中彰投及新社當地農民帶來龐大商機，許多攤總銷售金額超過50萬元，更有外縣市遊客後續藉由宅配方式持續向農民訂購，該活動為農民拓展農產品的行銷通路，提供最好的「農民市集」場所，實質嘉惠農民。



04 大臺中美食區

臺中市政府經發局



大臺中美食區 >>>

活動宗旨

為宣傳推廣臺中市道地的美食小吃，特別結合101年新社花海活動，邀請臺中市知名的名攤名業者共襄盛舉，除有隱藏在傳統市場的美味小吃外，更匯集遠近馳名的逢甲夜市創意料理，絕對老少咸宜，充分滿足不同年齡層民眾的味蕾，讓活動期間參與的全國民眾在欣賞新社花海美景的同時，亦能體驗大臺中美食的幸福滋味。

活動展區規劃

美食特區：本區有百大名攤名業者、市場優質攤商及新社商圈業者進駐，共計60攤，現場攤位有梁婆婆臭豆腐、丸東商號、蕊神商行、一家之響、日船章魚小丸子、丁山肉丸、新發古早味、茂川肉丸、米吉米食天地等優質名攤名產服務花海參觀民眾。

十大伴手禮區：為推廣本市十大伴手禮品，特別邀請歷年入選的十大伴手禮業者進駐提供優質禮品，共計10攤。

新社商圈成果展示區：本區純粹供新社商圈十週年成果展示用途。

餐飲服務區：規劃有餐桌、座椅、垃圾桶等設施，提供一處民眾品嚐美食之休憩區域，並備有專人維護環境整潔。

行銷活動

本活動設計專屬的票選摸彩券，只要到各店家消費即可向店家索取或至服務台領取，只要填寫完自己最喜愛的店家即可參與摸彩活動，於活動最後一天摸出得獎者，並以電話方式聯繫，而獲選第一名的店家即可獲得活動準備的1萬元獎金作為獎勵，活動將送出目前最環保的電動車一台、最秀的3C產品i-pad一台及十八段變速自行車一台，以活動獎項來提升活動的宣傳性，同時也能鼓勵民眾踴躍參與。

活動效益統計

雖然連續的雨天造成本次活動營業稍受影響，不過與活動現場的攤商積極溝通配合下，讓本次活動順利的圓滿完成，本次活動統計所有攤商一個月下來的營業所得約計貳仟捌佰餘萬，而活動最後獲得最高人氣獎並榮獲花海食神的攤商為日船章魚小丸子。

流動攤販稽查工作 >>>

為維護101年度新社花海會場內交通、環境及參觀民眾進出秩序，加強流動攤販管制，特別成立流動攤販聯合稽查小組，該小組成員有6名（經發局3名、警察局2名、種畜場1名），專門負責外來攤販的勸導與勸離，總計活動期間稽查件數485件。



01/101年新社花海展前記者會

種苗改良繁殖場 鍾依萍、周明燕、蔡瑜卿、林勝富、黃少鵬

每年11月中旬在行政院農業委員會種苗改良繁殖場第二農場舉辦的「新社花海」活動，為大臺中一年一度的盛事。101年11月6日下午本場在行政院農委會戶外多功能農場舉辦「新社花海行-新花讚FUN好農情」全國展前記者會，向全民宣告「新社花海」即將開始，歡迎大家呼朋引伴蒞臨新社花海，體驗「新花讚FUN」的好心情！

記者會場地先是經過兩排由各花海主協辦單位精心佈置的各展館及展區主題攤位，有靜態的展館展區介紹，也有動態的行動劇表演，更有將在海花各主題館展示的花卉、蔬果、農特產品帶至會場，向長官及媒體朋友介紹大臺中優質的農產品，充分體驗農業之美、農業之樂。行進動線再引領貴賓們至舞台前方咖啡座，提供精緻點心與飲品，營造下午茶悠閒氛圍。

活動由三位花精靈表演「花舞翩翩」開場，由農委會陳文德副主委與江啟臣立委上台致詞，再請各主協辦單位代表上台一同開啟花海心形大球，為本活動拉開序幕象徵「新花讚FUN」，當日吸引20餘家媒體前來採訪和報導。

記者會除正式宣告花海季節來到，更希望民眾藉由暢遊碩大的花海地景、感受知性的各主題展館與農業博覽會、品嚐道地的農產品與臺中美食之時，能成為美麗花海最佳代言人。

記 者 會 花 絮

TIDBITS OF PRESS CONFERENCE



臺中國際花毯節記者會 02

臺中市政府觀旅局

臺中市政府為加強行銷宣傳臺中國際花毯節，101年11月1日假臺中永豐棧麗緻酒店地下一樓宴會廳盛大舉辦「2012臺中國際花毯節」記者會，現場在胡志強市長、江啟臣立法委員及多位臺中市議員與各界貴賓共同拉開紅色布條及彩球，「2012臺中國際花毯節」入口意象主軸—Q版媽祖緩緩呈現，馬上成為現場亮麗吸睛焦點，胡市長與各界貴賓在一群可愛的花仙子簇擁下，一同旋轉象徵希望與活力的櫻花竹蜻蜓飛上天，溫馨熱鬧的為「2012臺中國際花毯節」正式揭開序幕。

記者會現場更邀請新社花海活動相關參展單位現場設攤，呈現豐富多元的活動內容，希望藉由「臺中國際花毯節」活動的舉辦，結合大臺中地區相關的農業、旅遊、美食與休閒產業，期能吸引更多的觀光客前來賞花嬉遊。

臺中市長胡志強表示，今年「臺中國際花毯節」係第2次與新社花海活動結合，中彰投地區都是臺灣享譽國際的花卉產地，彼此合作一定能以花卉「領先群倫」，推動大臺中花卉拍賣中心成為亞太第一，並已成功爭取到2018國際花卉博覽會主辦權，有信心將大臺中打造成为最美麗的國際「東方花都」。

這場國內年度賞花盛事的記者會，吸引了華視、中視、三立、年代、群健、大千電台、臺中廣播kiss電台、中臺灣廣播、大台灣旅遊網等多家電子媒體及中國時報、自由時報、聯合報等各大平面媒體的現場採訪，各媒體大篇幅露出報導，再次成功行銷「2012臺中國際花毯節」活動。



03 / 2012中臺灣 農業博覽會 記者會

臺中市政府農業局

本次記者會除由中彰投設置攤位表現各自主題館主題（臺中館-農躍臺中、南投館-驚艷南投、彰化館-彰化優鮮），也邀請新社花海六大主題館之水保局臺中分局、東勢林管處一起參與，使記者會顯得更為豐富及熱鬧。



記者會主要由各位來賓揭開三縣市各主題意象，表示中臺灣農業博覽會正式啟動。



開幕典禮花絮

OPENING CEREMONY TIDBITS

每年「新社花海」活動的籌備，主協辦單位莫不費盡心思，期望以多元的方式讓國人充分體驗農業之美、農業之樂，更透過新社花海系列活動帶動整個大中部地區的經濟發展。

101年新社花海開幕活動在11月17日上午10時正式開始；活動揭開序幕，由四位花仙子與七位花精靈陪同長官及貴賓進場。花仙子在前方引導，長官及貴賓各持一支大型的花朵造型風車，另手牽可愛花朵造型的小小花精靈一起進入會場，風吹花香寓意活動正式開始。首先開場表演的是知名舞者Miss Diva，變身歡樂嬌柔的花仙子舞蹈，並以花海中的花朵為舞者的服裝造型，呈現「花現幸福」的舞蹈主題。接著是長官來賓致詞，首先由主辦單位「行政院農業委員會種苗改良繁殖場」的黃維東場長發表這次活動的細節及花海整體的設計，再由臺中市胡市長來呼籲民眾儘量搭乘接駁車，接著是「行政院農業委員會」的陳保生主委針對整體活動做詳細說明，然後依序由貴賓江立委、南投李縣長、彰化楊副縣長等人致詞。





緊接著是本次活動的開幕儀式以滿天遍地及花開的概念為發想主題，量身訂作開幕道具，大型的花朵氣球裝置，先以花苞的型式呈現，邀請長官及貴賓一起來啟動花苞上的裝置，鮮豔的花朵就盛開了，因為花心藏著無數七彩的花朵氣球，所以此時在活動會場不只是擁有花海，同時也擁有滿天的花朵，讓所有參加的長官與民眾一起享受這感動與美麗的花花世界。



各工作小組成果

每年的新社花海活動除能帶動地方產業的發展，六年來所建立的口碑也是全國最具規模及知名度的農業樂活休閒活動，成為每年11月最受期待的盛事。本年度的新社花海活動已經邁入第七年，從今年初確定花海展區內的展示內容後，花海相關活動的籌備工作也如火如荼地展開，而連繫大家的籌備會議更是每個月召開一次，於活動開幕前共召開五次。為讓籌備工作更有效率，依工作內容分為八組工作小組分別執行並相互配合，且為加強各小組內的連繫，各組也視執行進度分別召開數次的各小組工作會議。各組主要成員及工作內容如下：

展示組

由主要展區及各主題館之負責單位構成，負責各展區之展示內容的規劃設計與執行以及相關的行政工作、配合藝文表演組進行開幕活動、配合文宣行銷組提供展示內容及記者會等文宣工作，以及政令宣導區展示單位及內容安排。

交通疏導組

規劃協調交通疏導方案、週末接駁車相關事宜。

環保衛生組

負責花海展區環境衛生工作，包括流動廁所設置及垃圾清運事宜。

醫療保健組

提供花海活動期間醫療服務中心的服務，並提供輪值人員名單。

文宣行銷組

規劃花海活動文宣行銷工作，包括主題標語、活動意象、文章印製與發放、電視廣播之宣傳廣告、媒體記者的接應、記者會活動等。

藝文表演組

規劃花海開幕活動與假日舞台表演活動。

展場管理組

規劃大臺中美食小吃區與百名名攤區之相關事宜。

聯合服務中心

提供花海期間相關資訊與諮詢服務、打氣機與輪椅出借、廣播服務、失物招領等服務。



▶▶▶ 展示組 花海展示規劃運作成果



本年度的新社花海活動，整體花海及展示區面積約35公頃，包括主題區、景觀花海區、精緻草花區、主題展館、中臺灣農業博覽會、臺中國際花藝節。因本年度的主題展館較去年增加一個，大展區除了花藝節外，也增加中臺灣農業博覽會。故活動籌備初期即針對各展館、展區之間的參觀動線進行規劃與討論。另外，為了給來訪民眾有更豐富的收穫，展示內容也是經由討論後逐一定調，讓展館與展區內的展出元素各有特色與主題而不重複。幾個較以往不同的工作項有：

新社花海主題公仔設計：以蝴蝶蘭、仙履蘭、波斯菊及向日葵四種花卉，做為公仔形象設計的原型。臺灣農業多元化，不管糧食作物、蔬菜、花卉及水果等農作物，皆有臺灣特殊及優勢的目標作物，但要與本場及新社花海活動緊密相關的，就是這四種花卉了。本場身為植物品種檢定專責單位，亦是負責蝴蝶蘭這項作物的檢定機關，加上蝴蝶蘭為旗艦農產品，在一般大眾的生活能見度高，因此獲選。仙履蘭是另一種具外銷潛力的蘭花，但其又屬於湖濱絕種等級較為嚴格的附錄一物種。因此88年農委會建立人工培植拖鞋蘭登記與出口管理制度，來促進產業的發展，而本場即為此管理制度的執行單位。因有著此特殊關聯故挑選仙履蘭做為另一公仔形象的設計。波斯菊與向日葵一直是新社花海活動的大面積景觀花卉，每年盛開的波斯菊與向日葵吸引蜜蜂蝴蝶外，也讓許多來訪民眾停不下按快門的手，理所當然地雀屏中選。



增加展示場地之位置分佈圖：由於花海展區面積廣大，又停車場與接駁車地點多個且分散，來訪民眾往往不清楚方位及方向，有的受限於來訪時間有限，無法逛完全部展區。因此，本場參考以往的民眾建議，增設多個現在位置與展區地理圖，讓民眾可以依自己所需安排參觀路線。

增加動態活動與互動：往年各展館（區）呈現了豐富的展示內容，但卻多為靜態展示，無法與來訪民眾進行互動，也少了些吸引力。因此，本年度的展示單位在規劃展示內容的同時，也設計了一些動態型的活動如：影音的播放、紀念戳章的收集、許願卡的填寫、有獎活動及摸彩活動、專業人士的表演（手工彈棉表演）等。

拍照點的設置：相片及錄影往往可替回憶留下紀錄，加上現代智慧型手機的盛行，除了以往的花卉造景與大面積花海，已滿足不了民眾想留下多種影像紀錄的欲望。因此，本年度在多個展館（區）皆有設計拍照點或拍照平台供民眾取景拍照。希望增添來訪民眾對於花海留下更多美好的回憶。

解說服務人員：在主題展館的部分，各展館皆有安排工作人員，讓民眾對展示內容有所疑問時，可提出相關說明。

新社花海活動今年已邁入第七年，感謝許多工作人員的付出外，也承蒙來訪民眾的肯定，給予我們許多正面的肯定與建議。每年籌辦工作開始前，收集並討論這些建議做為活動的改進措施。



▶▶▶▶ 交通疏導組
交通疏導運作成果



101年度新社花海行活動籌備會下設有交通工作小組，由臺中市政府交通局召開多次交通工作小組會議，共同研議新社花海區域及聯外道路之行車動線、交通管制措施、臨時停車場規劃、活動相關交通標誌標線規劃及設置、大眾運輸及接駁規劃執行、跨部門協調等事宜，小組主要成員包括行政院農業委員會種苗改良繁殖場、陸軍十軍團、臺中市政府交通局、公共運輸處、臺中市政府觀光旅遊局、臺中市警察局交通大隊、臺中市警察局第五分局、臺中市警察局東勢分局、臺中市警察局豐原分局、臺中市新社區公所、新社休閒導覽協會等機關、團體。

今(101)年新社花海活動擴大辦理，除農委會種苗改良繁殖場主辦之花海行活動與本府觀光旅遊局辦理之2012臺中國際花毯節外，今年更結合中彰投地區之中臺灣農業博覽會活動，使活動更多元精彩，統計活動期間總參觀人數高達約183萬人次。

本次規劃活動交通管制措施包括車輛禁行路段(行人徒步區)、單向行車管制、車種管制、建議大型車輛行駛路線、假日接駁車接駁行駛路線與場站等，除較往年增加指示告示牌外，種苗場並提供總面積達8公頃，可同時提供2400部小型車停放之臨時免費停車場，讓參觀花海遊客免除找停車位之困擾；另臺中市政府為鼓勵民眾踴躍搭乘大眾運輸工具，除有市區公車8公里免費搭乘措施外，今年臺中市政府交通局與公共運輸處特別規劃花海活動期間3條假日免費接駁車路線(北平線、豐原線、東勢線)以及觀光旅遊局辦理新社區之假日免費觀光遊覽街車，全力協調客運業者配合於假日期間機動加開班次，協助疏運遊客，農業局亦共襄盛舉贊助搭乘接駁車遊客每人1顆橘子，民眾反應熱烈，5周10天假日總計共接駁105.842人次遊客，發車超過3,500班次，對於紓解假日活動會場周邊車流量及降低交通擁塞情形有明顯助益。

此外今年利用新社花海與七彩花毯2官網公告活動期間交通管制措施、示意圖、大眾運輸時刻表及假日接駁車乘車資訊等並提供下載，另外活動主辦機關亦配合印製交通管制圖DM放置於活動會場聯合服務中心發放遊客週知，藉以提供遊客正確行車動線，免除車管制困擾。



本次活動期間因連續陰雨造成臨時停車場無法使用困擾，惟依事先交通動線規劃及宣導得宜，以及警察局全力交通疏導，相關交通指揮人員堅守崗位、努力不懈，輔以參觀遊客均能配合指揮，方得以應付龐大車流及人潮，且盡量將當地居民因交通管制所造成之不便降至最低；本次活動期間，統計有關各主要道路、停車場、接駁車乘車處等交通指揮所動員之警力、協勤民力等合計達2000人次，在此深表謝忱之意。

▶▶▶ 種苗場生技課 聯合服務中心服務成果



本年度聯合服務中心由主辦單位的工作人員組成，每日從上午八點至下午五點半，在主題區舞台的斜對面為蒞臨花海的來賓們服務。提供的服務內容如下：

媒體服務（媒體中心）

- ◎ 提供各展館文宣資料及花海記者會新聞稿。
- ◎ 提供花海發言人接受媒體訪談及對外發佈訊息之平台。

醫療服務（醫療中心）

- ◎ 提供花海活動期間工作人員、貴賓及遊客醫療服務。

廣播服務

- ◎ 提供尋人、活動訊息及相關提醒訊息廣播。

活動訊息徵詢

- ◎ 提供花海展區配置、各展館活動訊息徵詢及相關資料索閱平台。
- ◎ 裝設聯絡服務專線一組，供民眾於花海期間諮詢用。

借用服務

- ◎ 提供公用輪椅10部（由臺中市政府社會局提供）及手動打氣機（腳踏車輪胎充氣可用），供民眾使用，並訂定借用方法與登記簿。



民眾詢問展館位置

走失小孩協助



花海設施維修（設施維修中心）

- ◎ 由種苗場及臺中市政府提供水電等設施專業技術人員全程駐點，提供花海現場之展體設施及公用休憩設施之維護及緊急修理。

交通資訊服務

- ◎ 提供花海現場週末接駁公車與各接駁站之間相關資訊，及協調接駁車接送與發車，以利交通順暢，供民眾搭乘。
- ◎ 提供每日東勢、豐原及臺中至新社地區的公車時刻表及花海活動場地之周邊公車站牌資訊。
- ◎ 提供自行開車的交通資訊與諮詢。

機動派出所

- ◎ 東勢分局每日提供機動式警察局（車）1輛及員警2名，於二農場辦公室門口處，供花海現場提供維護民眾安全及突發事件之處理。另提供外事警察1名，以服務國外人士狀況處理。

人力配置

- ◎ 媒體中心-由種苗場及臺中市政府新聞局每逢週末派員2名駐點服務。
- ◎ 設施維修中-由種苗場及臺中市政府提供駐點人員聯絡名單。
- ◎ 醫療中心-由臺中市政府衛生局派員2名駐點服務。

◎ 聯合服務中心-由種苗場、臺中市府觀旅局、農業局於活動期間每日各派1人值班，每逢週末另加入臺中市府交通局人員1名聯合服務。

本年度花海活動期間，碰上了罕見的冬日連日細雨，造成場地狀況不佳，聯合服務中心人員除一般服務外，更多的是在聯絡協調本場駕駛曳引機的工作人員與警方配合，協助民眾車輛自停車場移出。關於這點要感謝花海來賓們的體諒與耐心等待，也對每日在天氣狀況不佳的情形下，努力工作的工作人員。除此之外，民眾對於服務中心所提出建議與肯定，將有助於提升未來活動的服務內容與品質。



▶▶▶ 藝文表演組
藝文表演運作成果

- 臺中週 -



本次表演節目由臺中市地區農會提供，分別有南屯區的高齡者樂器及歌舞表演，平均年齡74歲，阿公阿嫲跳起舞來可是生動又活潑的表演，現場十分吸睛。南屯區家政班的印度舞，相當具有特色。

還有北屯區、西屯區及四民區等家政班提供陶笛表演及民謠組曲精彩節目，讓民眾一飽眼福。熱力強強滾的騎馬舞，活潑輕快的舞蹈表演，帶動現場熱鬧氣氛。

- 彰化週 -



大村鄉農會-家政班的農村環保打擊樂



社頭鄉農會-家政班的千手觀音

本(101)年中臺灣農業博覽會為第一屆舉辦，透過中部三縣市共同辦理，以呈現本縣農業特色、推廣「彰化優質」品牌、建立行銷管道、提升彰化知名度、帶動觀光人潮、進一步開啟內銷及外銷市場，增進農民收益，造福農民朋友。

為展現彰化農業大縣形象，本府特規劃12月8日及9日中彰投農特產品展售區舞台之表演活動，活動包括彰化縣花卉產業代言人-花Young時代笛子表演、古箏表演、魔術表演、社頭鄉農會-家政班的千手觀音、大村鄉農會-家政班的農村環保打擊樂、花壇鄉農會-家政班的民俗藝陣-跳鼓陣、社頭鄉農會-家政班的熱舞表演、永靖鄉農會-敦厚社區的大鼓陣、摸彩活動等，並穿插本縣優質農特產品促銷活動，成功有效吸引人潮進入展售區、行銷本縣優質農特產品，增加農民收益。



中彰投農特產品展售區入口區請本屆參觀民眾



社頭鄉農會-家政班的花Young時代魔術表演



永靖鄉農會-敦厚社區的大鼓陣



現場民眾踴躍參加農特產品展售



大村鄉農會-家政班及永靖鄉農會-敦厚社區的摸彩活動



社頭鄉農會-家政班的民俗藝陣-跳鼓陣



摸彩活動獎券

▶▶▶ 環保衛生組 環保衛生運作成果



有關環保衛生規劃分為兩部分：

設置流動廁所部分

- ◎ 由臺中市政府環保局負責辦理發包作業，101年11月16日已於種苗場辦公室、臺中國際花毯節、停車場等3區設置122座供民眾使用。
- ◎ 為督導本局所設流動廁所之維護，本局於國際花毯節暨新社花海展期間共計派員31人次辦理現場督導工作。

環境清潔維護部分

- ◎ 由臺中市政府環保局負責垃圾清運及周邊環境清潔維護工作，共計支援1,223人次。
- ◎ 本局於活動期間共設置150個垃圾架供遊客使用，並派駐垃圾車2部、資源回收車1部，維護環境衛生，共計清運垃圾66.33公噸。
- ◎ 本次活動派駐灑水車2台機動進行灑水及清潔路面避免揚塵。



清潔人力



設置150個垃圾架供遊客使用

醫療保健組 醫療保健運作成果

救護站設置地點



現場救護



2012新社花海活動意外事故緊急醫療救護處理流程圖



備註：

1. 意外事故發生時，請務必先行通知救護站(電話：2582-5466)，並由119救護車後送，以利後續辦理保險求償等後續相關事宜。
2. 若遇有大量傷患發生時(受傷民眾超過15人以上)，請立即撥打119，並告知119本事件是大量傷患案件及現場有幾位受傷民眾，以利衛生局及消防局啟動本市大量傷患緊急醫療救護機制，並調派醫護人員及救護車前往災害地點搶救受傷民眾。
3. 遇有民眾受傷，當日值勤護理人員請填寫「受傷民眾醫療處置情形紀錄簿」。

救護支援人次統計 (至12/16止)

支援單位	支援人次	支援日期
衛生局救護車	7	11/17、12/1、12/2、12/8、12/9、12/15、12/16
苗中區	外埔區	11/19、11/28
	竹塹區	11/21、11/30、12/7
	沙鹿區	11/22、12/3、12/10
	清水區	11/23、12/4、12/11
	龍井區	11/26、12/13
	大甲區	11/27、12/12
	大安區	11/29、12/6
台中市搜救協會	8	11/17、12/1、12/15、12/16
迅雷救援協會	14	11/18、11/20、11/24、12/2、12/5、12/8、12/14
穿山甲救護協會	4	11/25、12/9
共計支援人次	66人次	30天

救護案件

救護類別	11/17-11/30	12/1-12/16
跌倒、擦傷	22	22
跌落水溝	0	2
扭傷	0	1
跌倒導致疑似骨折	0	1
刀傷	5	2
植物刺傷	1	1
異物嵌入眼睛	1	0
蜜蜂叮咬	3	6
毛毛蟲咬傷	0	2
過敏	1	1
自己抓傷	1	0
眩暈	3	3
中暑	2	2
低血糖	0	1
血壓高	0	2
走路過久、喘不過	0	1
共計傷患人次	39	47

後送醫院

醫院	東勢農民國醫院	署立豐原醫院	慈濟醫院	其他
人數	5名	1名	1名	2名

種苗場技服室 文宣行銷運作成果

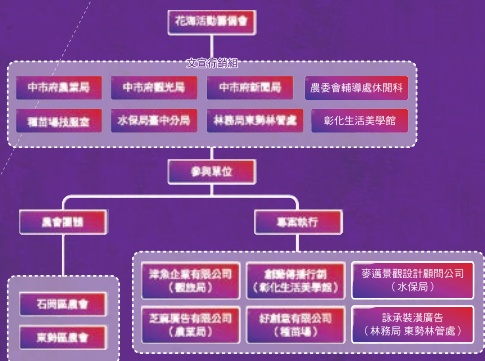
鍾依萍、黃少穎、周明燕、蔡瑞卿、林高嵩



文宣行銷組工作職掌

本組以新社花海之文宣及行銷工作為核心，負責花海活動文宣行銷工作、統整、執行及記錄；全國展前記者會策劃與召開；花海期間媒體應對；花海官網架設與維護服務；文宣品資料蒐集、設計及製作；活動訊息傳播規劃及推動；以及成果彙整等項目。本年度花海文宣行銷組有16個單位共同參與，從8月中旬開始至12月中旬止，每月各召開一次文宣行銷組工作會議，討論文宣行銷相關事宜。

101年新社花海文宣行銷工作小組 組織架構



文宣行銷成果說明

◎ 文宣工作綜理作業

分為資料彙整、進度管控、文書撰寫三部分，以「工作期程進度管制表」為綱要，進行文宣工作進度控管及完成相關會議紀錄的統整，並製作「新社花海整體活動企劃書」、「農委會主委團桌會議」簡報。

◎ 活動主軸Slogan及主視覺設計

今年主標語為「新社花海行-新花讚FUN好農情」，以同音異字的方式表達出「心花綻放」的快樂氛圍，再以「農」字植入「好農情」代表精緻農業，努力創新，期待全民更加支持休閒農業，感到認同及稱讚讚嘆，並在遊玩中感到有趣與FUN，藉由花海活動體驗農業與民密不可分之濃情。



◎ 文宣品設計製作

本年度文宣品的製發數量依據預算與歷年經驗設定，總計印製11萬張宣傳單，800張海報，並分配至各主協辦單位，與台鐵、高鐵站、超商及加油站協助發放，達到廣為告知的分送成效。

◎ 活動訊息傳播規劃及推動

今年的行銷宣傳以「平面媒體行銷」和「網路行銷」兩大方向進行，也配合臺中市政府花毯節的宣傳與相關媒體資源的整合，例如閱讀大臺中11月號的專題報導、有線電視跑馬訊息播送，使全國民眾有多重管道接觸本活動訊息：

廣播媒體：與全國性的廣播體系緊繫廣播電台合作，從活動前一週11/14開始造勢，直至12/16止總計進行24檔次的口播，5次專訪，便於一般民眾、上班族、駕駛人全日收聽，並選定週末前播放，達到即時效益。農委會與臺中市政府新聞局亦製作花海廣播帶，供不同族群的民眾收聽。

雜誌媒體：本年度花海資訊刊載於「華僑航空機上雜誌」11月號、「悅讀大臺中」11月號、「山城週刊」，以及在臺外籍人士、中外商旅人士閱讀量最高的「康百視COMPASS雙語情報誌」11月份雜誌，本篇章同時刊載於康百視官方網站 www.taiwanfun.com。

官方網站：新社花海官方網站於9月30日前架設完成，10月17日正式對外營運，內有8項主題內容，介紹六大展館、四大展區；活動新聞稿；活動花絮；交通資訊；並將交通指引與Google地圖連結，提供各種方式不同方向導航地圖，讓民眾在使用上更加便利。

◎ 活動規劃與執行

在活動規劃與執行方面包括媒體接待與應對，新社花海全國記者會於11月6日執行完畢，媒體應對自花海開幕日至活動結束為止，媒體接待服務30餘次。

◎ 各週短片製作

新社花海影片拍攝計畫分為活動前期宣傳影片、活動期間每週官網短片、活動紀錄片三項於官網播放。影片製作執行規劃如下：
活動前期宣傳影片：30秒及60秒各1則
活動期間報導影片：3分鐘共5則
活動後影像紀錄：3分鐘短片及30分鐘紀錄片各1則

結論

今年的文宣行銷工作，強化花海官網的活動訊息傳播及推動，達到資訊傳遞與分享的主要目的。例如每週各展館提供新聞稿介紹最新活動或對館內主題做深入的圖文介紹；在影音專區則是提供動態的活動紀錄及展館展區影片；在交通資訊的部份，製作貼心的Google導航地圖，指引明確路線讓民眾輕鬆上路；經營討論區，讓民眾的疑問能及時得到解答，並進行意見交流。花海官網功能的強化，對於今年的整體效益有重要的影響。七年來，「新社花海」系列活動無論參觀人數或經濟效益，皆能持續成長，就是所有單位努力和全國民眾正面評價的最佳證明。

市府新聞局 文宣行銷運作成果

101年新社花海宣傳成果

「新社花海」活動，每年都在初秋時節就在民眾殷殷期盼下準備粉墨登場，成為本市年度重大的觀光旅遊活動之一！今年的新社花海活動，除延續34公頃面積的花海栽種景觀、六大主題展覽及臺大國際花毯節外，最重要的是首度結合了彰化縣、南投縣及本市的特色農業，打造了2012中臺灣農業博覽會及中彰投農特產品行銷區；結合三縣市區域的農業特色與資源，以在地農業及農特產品為主，呈現精采創意園藝造景展覽活動，藉由花海與農產品行銷之結合，讓參觀民眾有看、有吃又有玩，藉由體驗、欣賞過程，感受地方花藝與農業文化的嶄新面貌與卓越進步。

本局擔任「新社花海」活動文宣行銷組成員之一，而本次宣傳重點，除活動內容外，交通管制及假日提供三個路線的免費接駁車政策列為本年度宣傳重點，期致力於利用電視、廣播、有線電視、平面媒體及即時新聞發布等媒體及管道，加強訊息之宣播及公告。在電視方面，於本市5家有線電視公用頻道託播30秒及60秒廣告及各項訊息跑馬，三立、中天及華視電視臺託播30秒廣告148檔，另於三立、年代等電視臺針對活動及假日接駁車協助訊息露出。至於本府中港市政大樓LED電視牆及臺鐵西部車站電視牆託播文字跑馬、30秒及60秒廣告及圖卡廣告等。

市政刊物「悅讀大臺中」月刊及「大臺中新聞」月報於11月號刊載廣告1頁及專題報導2篇；於聯合報及蘋果日報等平面報紙刊登活動及交通接駁廣告，計有8篇廣告露出。至於廣播電臺部份，針對了整體活動內容及假日免費接駁製作30秒廣告2則，並於7家電臺播出812檔次、加強交通接駁訊息口播125檔及專訪1次，並配合活動特性及需求，發布活動及重大訊息新聞稿35則。

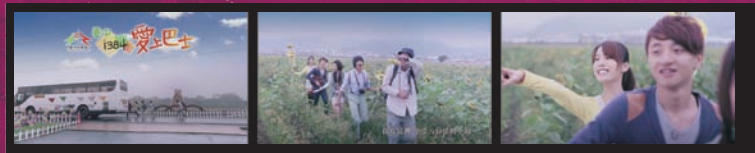
本市在擁有怡人氣候、獨特的觀光及地理資源下，近年也快速成為影視產業拍攝的拍攝地需求之一，去（100）年電影「逆光」一片，選擇於新社花海拍攝部份場景，透過影片的高度觀賞口碑及票房，也展現城市特色美景。而今（101）年新社花海再次成為本局拍攝「愛上巴士八公里免費」廣告的場景之一，透過鏡頭展現花井美景及市區公車八公里免費搭乘，讓市民可以體驗更方便地悠遊大臺中。



「101年新社花海」成果專輯彙整一覽表

製表：新聞局

項次	宣傳項目	內容
電視媒體	30秒及60秒廣告託播	<ul style="list-style-type: none"> ◎ 於本市5家有線電視公用頻道公益託播。 ◎ 三立、中天及華視：託播30秒廣告148檔（11/14-11/16）。 ◎ 於本府LED電視牆播出30秒及60秒廣告（11/11-12/11）。 ◎ 臺鐵西部車站電視牆：託播30秒廣告390檔。
	跑馬或訊息露出	<ul style="list-style-type: none"> ◎ 於本市5家有線電視配合播出活動及接駁車等訊息之跑馬（11/1-12/16）。 ◎ 三立、年代、民視及華視：活動及交通接駁訊息露出（11/10-11/17）。
影視行銷	廣告「登上巴士八公里免費」場景拍攝	◎ 透過在新社花海取景拍攝電視廣告唯美的畫面，讓更多人看到臺中美麗的城市風光。
平面媒體	「悅讀大臺中」月刊	◎ 11月號刊登專題報導1篇及活動廣告1頁。
	「大臺中新聞」月報	◎ 11月號刊登專題報導1篇。
廣播	報紙廣告	<ul style="list-style-type: none"> ◎ 自由時報、聯合報及青年日報：刊載整體活動及花毯節廣告，計有十全版面3次。 ◎ 聯合報、臺灣時報及旺報：刊載花毯節廣告，計有十全版面2次及全版1次。 ◎ 蘋果日報：刊載假日免費接駁，計有廣播廣告2則。
	30秒廣告製播	◎ 製作30秒廣告帶2支，於全國、大千、好家庭、中廣、正聲、臺中及好事903等7家廣播電臺播出共812檔次。
新聞稿	專訪	◎ 全國廣播：11/14（三）製播交通管制及接駁專訪1次。
	口播及新聞	◎ 於全國、大千及好事903等電台播出口播125次。
新聞稿		◎ 配合各項活動及重大訊息發布新聞稿計35則。



國家圖書館出版品預行編目(CIP)資料

新社花海新花讚FUN好農情系列活動成果專輯 /
鍾依萍等編輯. -- 第一版. --
臺中市：農委會種苗場，民101.12 面：公分
ISBN 978-986-03-5782-0(平裝)
1.花卉業 2.花卉 3.展覽 4.藝文活動 5.臺中市新社區
489.9066 101027672

新社花海新花讚FUN好農情系列活動成果專輯

發行者 / 黃維東

策畫 / 鍾依萍、黃少鵬、鍾文全、楊佐琦

編輯 / 鍾依萍、周明燕、林勝富、蔡瑜卿

助理編輯 / 莊永良

出版機關 / 行政院農業委員會種苗改良繁殖場

地址 / 臺中市新社區大南里興中街46號

電話 / 04-25811311

網址 / www.tss.gov.tw

出版年月 / 中華民國101年12月

版次 / 第一版

刷次 / 第一刷

售價 / 250元 (平裝)

展售處 / 臺中五南文化廣場 電話：04-22260330

國家書店松江門市 電話：02-25180207

設計 / 好創意有限公司

電話 / 04-22930209

地址 / 臺中市北區華美街二段264號

G P N / 1010103786

I S B N / 978-986-03-5782-0