

URBAN SPACE

content 目錄

| | | | | | | | | | | | |
|----------|----|-----------------|----|-----------|----|-----------|-----|---------|-----|--------|-----|
| 文化 部 序 | 5 | 圍封的街道 | 31 | 建築間的小廣場 | 60 | 公園與塔群 | 87 | 軸線與端景 | 118 | 騎樓與廣場 | 144 |
| 總 序 | 6 | 弧面街道 | 32 | 坡地上的廣場 | 61 | 建築集錦 | 88 | 地標建築的引道 | 119 | 陽光下的老牆 | 145 |
| 生活美學 街道篇 | 8 | 線條感的步道 | 33 | 社區小廣場 | 62 | 以城市為背景 | 91 | 民宅與寺廟 | 120 | 白色的街角 | 146 |
| 緒 論 | 10 | 景觀步道 | 34 | 轉折的空間序列 | 63 | 寶藏巖社區 | 92 | 儀典性佈局 | 122 | 多彩的街角 | 147 |
| 一、街 道 | | 曲徑通幽 | 35 | 校園廣場 | 65 | 老街立面 | 94 | 博物館與廣場 | 123 | 餐廳窗外 | 148 |
| 迪化街 | 16 | 古巷與意樓 | 36 | 合院中庭 | 66 | 拱廊的韻律 | 95 | 孔廟圍牆 | 125 | 街角的橫幅 | 149 |
| 三峽老街 | 17 | 穿越倉庫的步道 | 37 | 雨港廣場 | 67 | 保存的眷村 | 97 | 廟門與石坊 | 127 | 街頭雕塑 | 150 |
| 剝皮寮窄街 | 19 | 路橋的端點 | 39 | 園道一角 | 68 | 新舊並存 | 99 | 街角的歷史建築 | 129 | 光的圖案 | 151 |
| 寬敞的騎樓 | 20 | 弧形光廊 | 40 | 街角廣場 | 69 | 校園建築群 | 101 | 深藏的歷史建築 | 131 | 美術館外方 | 153 |
| 緊密的騎樓 | 21 | 樸素的小巷 | 42 | 高敞的覆蓋廣場 | 70 | 和諧的立面組合 | 103 | 都市舞台 | 132 | 廣場上的光體 | 155 |
| 條理分明的徒步街 | 22 | 街道景觀元素 | 43 | 鐵樹廣場 | 71 | 傳統建築群組 | 104 | 尺度地標 | 133 | 版權頁 | 156 |
| 私密的商店街 | 23 | 臨公園的道路 | 44 | 扇形戶外空間 | 72 | 巷道建築群 | 105 | 五、街 景 | | | |
| 走廊上的咖啡座 | 25 | 二、廣 場 / 戶 外 空 間 | | 宜蘭車站廣場 | 73 | 畫樣巷景 | 106 | 欄杆與燈柱 | 136 | | |
| 山城街道 | 26 | 中山堂廣場 | 50 | 遊戲廣場 | 74 | 漁村聚落 | 108 | 標誌的美術 | 137 | | |
| 曲折的巷弄 | 27 | 小鎮廣場 | 52 | 山水廣場 | 75 | 山坡地住宅群 | 109 | 交錯的動感 | 138 | | |
| 遊戲曲巷 | 28 | 廟前廣場 | 53 | 景觀化的廣場 | 77 | 街廓與建築 | 110 | 燈柱的美感 | 139 | | |
| 空間的逗點 | 29 | 龍山寺中埕 | 55 | 半圓形廣場 | 78 | 遠觀高樓群 | 112 | 騎樓地景 | 140 | | |
| 住宅區街道 | 30 | 廣場兼地標的圓環 | 57 | 入口廣場 | 80 | 高樓的頂冠 | 113 | 水溝蓋的浮雕 | 141 | | |
| | | 廠房新廣場 | 58 | 廣場座椅組 | 83 | 四、地 標 建 築 | | 磚形成的美感 | 142 | | |
| | | 藝文特區庭院 | 59 | 三、建 築 群 體 | | 行進的戲劇性 | 117 | 光創造的美感 | 143 | | |

在地美學 體驗臺灣素樸生活裡的美感經驗

生活美學來自日常生活裡的美感經驗，文化部推動「生活美學運動」，從村落泥土裡發掘驚喜與感動。無論是屏東深山裡原住民的歌謠、花蓮海邊使用漂流木製作的手工家具、苗栗客家庄大碗公裡的有機蔬食、到高雄海邊廟宇迎神賽會的陣頭裝扮，只要用心體會，臺灣幾乎無處不美，即使是偏鄉離島，都有值得飽覽的人文景觀。在地美學就是一種文化養份，滋養各地開出美麗的花朵。

文化部推動生活美學，特別重視國民美學素養的全面提升，希望「美」的品味滲透進入日常生活，臺灣公民社會運作思維裡，處處都有美學的愉悅與和諧。當然，這個美好願景需要長時間的努力始能達成，除了相關政策的持續推廣外，更應該具體落實在村落、社區的生活美學實踐上。《生活美學理念系列》第二套叢書透過在地美學的視角，深入建築、室內、景觀、家具、街道、器物，透過精心策劃與版面編排，呈現從泥土裡散發出的文化美質，召喚鄉土的熱情，更有助於國民美學生活的實踐。

謝謝漢寶德教授、專家學者、藝文朋友們，長期以來協助推動生活美學運動，並用美感教育的務實做法，讓美學真正在生活裡沉澱、實踐。每位國民在日常生活點點滴滴的美學涵育，都是國家整體文化力的提昇，我們一起努力。

文化部長

龍應台

轉眼間，「生活美學運動」計劃的五年期已經過去了。因為說不完的種種原因，對於關心全民美感素養的朋友們，等於一個美夢，醒來後依然故我，心中不無遺憾。我向與我一起努力過的朋友們表示，我們嘗試過了，不必有太多遺憾，因為全民美感素養是多大的目標，實在需要各方面配合，方期有成，豈是我們少數幾位可以辦得到的！

「生活美學理念叢書」聽上去很深奧，實際上是生活美學推廣用的教科書。我們認為要成功的推動生活美學，雖然有很多種計畫，但其核心工作仍然是對民眾講授美學，使他們提升美感的辨識與感受能力。由於這個運動並不在學校的正式教育中，未來推廣的方式是通過社會教育的方式，對民眾講習，所以這套書是以可以用來為美感示範的圖片為主要內容。每張照片都附有一、二百字的說明，供教師參考。我們原希望前文建會可以通過各生活美學館的組織體系，把美感教育推廣到全省各個角落。可是幾年過去，最重要的「種子教師」訓

練計畫都沒有成功的展開，講習工作顯然仍是紙上談兵，沒有進展。雖然如此，我們仍希望這個運動在沒有專業經費的情形下，可以繼續緩慢的推行，使這套書早晚發生一些作用。

在幾年前第一套六冊出版後，外界反應良好，前文建會希望立刻進行第二套的編寫工作。可是第一套的順利完成是有原因的。第一，六冊的內容大體上是依照理念小組的六位委員的專業背景分配的。第二，他們都在學校教書，都有很多教學用的照片，資料比較現成。第三，在編輯上，由召集人總其成，並負刪減、增補之責。在選片上的標準，基本上是選擇在美感表達方面，比較容易溝通的。另一個問題是，委員們的照片較少多樣性，性質重覆性較高，因此刪減是必要的，並以其他委員的照片予以補足。我個人的照片收藏量較多，所以增補的數量也較多。

第二套書當然不能再重覆前面的作業。因此在會議上先討論內容。有兩個可能性，一是改變六本

書的性質，以更接近生活的衣著等為內容。這樣的變動必須重組委員會，一時之間不容易找到在美學理念上相通，而且可以合作無間，又有學術聲望的人。討論的結果，是採取第二個路線，那就是內容完全延續第一集，卻以台灣的作品為收集的目標。這是因為在上一套書中的圖片，多是委員們在國外旅遊時所收集，不免使人覺得忽視本土工作者的成就。我們似乎有這個義務，至少在這一集中予以補足。

沒想到這樣的決定竟形成工作推動上的阻力。首先是委員們手上並沒有足夠的照片收藏。一般說來，本地的設計水準尚有很多值得討論的空間，不容易找到優秀的作品，同時他們不會刻意的去收集當地作品照片。其次是委員們為尋找適當的照片，不免會利用出版物上的資料。但根據著作權的規定，一定要得到原作者的同意，並支付版權費。這是很複雜的問題，委員們不願被牽扯其間。最後負行政責任的官員，建議以委託民間辦理的方式去解決。這樣以來，編輯作業交

由民間單位，過程就複雜化了。

即使如此，除了家具篇仍不能避免使用外國作品外，其他各篇都免加以台灣作品為內容。

由於在作業上浪費了太多時間，這套書的內容是沒有經過嚴格的編審的。所幸幾位委員已經共事數年，對於工作的目標已很熟悉，自行負起內容編排的責任應無問題。召集人只提供一些選片的意見，並在被要求時伸出援手。希望讀者們了解此一情況，對本集的選擇困難有所體諒，並加以利用。

在此，我要很誠懇感謝提供照片的朋友們，沒有他們的幫助本集是不可能出版的。至於一起共事的幾位委員的心意，在此一併致謝。

漢寶德

都市的生命力藉由它的活動狀態來呈現，活動的性質和能量則建立在都市的社會和文化條件上，是我們對都市先要認知的既存現實。設計良好的都市景觀不會改變這些活動的型態，但是在從事這些活動的時候，會讓人產生愉悅的感覺，間接提高人們的精神生活品質。這不只是都市空間的專業設計者，如都市設計師、建築師、燈光和街道家具設計師、公共藝術家，以至於政府主事者的份內工作，而是都市中的每一個人，只要有意願和美感素養，都可以盡棉力的事。都市環境就像一座舞台，好的舞台設計讓活動在其中的演員，也就是城市市民，和旁觀的觀眾，也就是外來觀光客，都能獲得良好的感受。

上一套「生活美學」叢書的都市篇介紹了許多好的都市景觀案例，內容大部分取自國外：巴黎、倫敦、中世紀城市等。台灣的生活環境和設計是這一套叢書編輯的主要取材內容。看台灣的城市，不同

於我們去旅遊觀賞其他國家城市的心境，是帶著一種驚喜去發掘它的美好品質。台灣的城市就是我們日常生活的空間，我們每天在熟悉的環境裡從事各種的都市活動，如果這都市環境能帶來任何的美感，性質上應當比較不會是驚喜的感受，而是在熟悉中重新認知到的，能歷久彌新的環境特質。

台灣的都市，各時期有個別的特色。清代的城市有城牆，街道多狹小曲折。日據時代的城市拆除了清代的城市，而以西方的城市作為典範，道路的規劃大致是用格子系統，有些加上圓環和園道。民國以後，這格局大都被沿襲下來，但因為車輛通行需要的增加，都市計劃大量的開闢和拓寬道路。不幸的是，在這轉變的過程中，都市的空間品質下降了，以車輛為主的都市，抹去了尺度良好的街道和街廓，只留下少數殘跡。許多美好的歷史建築被拆除，取而代之的是醜陋的新建築物。一些日據時代遺留

下來的公園、行道樹也遭受破壞。

所幸政府近年來也注意到這一點，而在新近的都市空間規劃中，開始著重空間品質，保存舊街區和行人徒步區的設置就是實例。除了公部門的作為，國人普遍的生活態度，重實用而輕美感，重私領域而輕公共空間，才是都市品質衰敗的主因。也因此，環境的美育應當從改善我們自己周邊的生活空間培養起。

雖然介紹本地城市的美比起展現國外，尤其歐洲，那些美好的都市和小鎮更能帶動我們改善環境的意圖，但在執行的層面上，收集這一套叢書城市部分的案例比上一套困難許多。首先，可用的地點選擇性減少了，這不只是選擇範圍縮小的問題；台灣現況的城市大多使用上混雜，視覺上凌亂，較難找到有品質的都市景像。再加上案例來源的問題：由於旅遊的拍攝習慣，我們通常在國外的部份反而比國內有較豐富的影像資料。有關台

灣的城市，個人除了極少數可用的照片外，大部分的題材都需要重新收集；同時，即使有些好的都市場景，以往拍攝過的影像大都不能有效的呈現場所的美感。因此，案例收集演變成一個拍攝計劃。不過至少在收集上有一個優勢的地方，就是地點的臨近，方便到現場探訪與拍攝。

除了取材的內容不同之外，本書的整體架構大致仍沿襲上一套書，但稍作修改。最初我和與我合作的曾成德老師討論的結果，是採用美國建築理論家 Kevin Lynch 在他的著作「都市的意象」(The Image of the City) 中對都市意象的分類方式：「通道」、「邊緣」、「區域」、「節點」、「地標」五種都市元素，再來尋找適合此種分類的台灣都市意象。而我又參照 Gordon Cullen 經典的「城市景觀」(Townscape) 書中對城市的觀察方式，只因為他對都市的觀察比較透過視覺和感性，以彌

補 Lynch 屬於都市形態學的理性方式。

初期的拍攝偏向空間的功能性說明，而多少忽略了美感，經總編輯漢先生加以提醒，並將題材內容調整為「街道」、「廣場」、「群體建築」、「地標建築」、「市街家具與標誌」五個子題。後來我覺得在選擇內容上需要更包容和彈性一些，因此建議將「廣場」擴大加入戶外空間，「市街家具與標誌」改為「街景」，最後確定此分類方式。

再進入案例的收集之前，我先就五個子題可能包含的都市景觀元素類型，和可能呈現的美感特質先初步確定，再找尋合適表現的場景。這樣計畫的用意是希望沒有遺漏該包含的內容，也不要過多的例子講類似的事情。但在實際收集時，有時候是一種反向操作，先發現有好的實例，再有美感的描述。一旦代表性的項目收集到了，就轉移注意到其他項目。因此，雖然採

訪的城市有限，例如高雄市沒有包含在內，但內容的類別自認還算完備。

這一趟在台灣城市中的尋訪和拍攝，最終對我來說是收穫良多。在過程中，我逐漸對過去的匠師，有創意的現今設計者，和改善都市環境的政府和民間人士，產生由衷的敬佩。這些成果是克服許多成見與困難，長時間累積而成的。我的工作只是表達我自己的視覺感受，希望藉由這些內容的介紹，讓更多人環境的美感意識，而持續的提升我們都市空間的品質。

沈偉明

「街道」篇的內容是主要關於台灣都市景觀的美。製作涉及兩個層面的論述。首先是關於都市景觀學的：什麼是都市的美？是由城市的建築風格決定的？還是都市景點的知名度和數量才是城市美的指標？另外是關於影像。本篇的影像是在對都市先有一些美感上的定義以後再去拍攝的，這種攝影的性質是什麼？攝影在呈現都市景觀的時候要選擇以什麼態度去觀察和記錄？

都市景觀的美感主要來自兩種類型的元素，空間和景物，一為虛，一為實。空間是看不見的，只能用身體去感受。我們藉助可以看得見的牆面和地面，一面用身體去感知都市空間的大小、比例、封閉狀態；一面靠著行走於其中，體驗空間的進入和離開，段落和變化。這種經驗產生的美感是能真實體察，卻通常無法具體描述的，只能用親切、開闊等一類感覺的字眼來形容。相對的，都市景物是看得見的，景物元素的種類有建築物、街道的牆面和鋪面、路橋、路燈、街道家具、行道樹、招牌、標誌、櫛

窗、公共藝術品等。這些元素給我們的美感是透過視覺的辨識，包含形態、顏色、質感等而被認知；但這視覺的美感和景物的風格無關，而和它的品質有關。都市景觀是空間和景物的結合，事實上這兩樣也無法分開：空間靠景物來界定，景物在空間中存在。兩者都是美好景觀的必要條件，若彼此之間沒有良好的關係，美感也不會產生。空間與空間之間，景物與景物之間的關係也是如此。都市是關於關係的藝術。

本篇所列的五個子題，街道、廣場和戶外空間統稱為開放空間，是典型的空間元素；群體和地標建築是都市中的主要景物；街景表現一些尺度較小的都市景物或景緻。上面提到的關係，則分散在各章節中論述，例如群體建築是關於建築物和建築物之間的關係，地標建築觸及建築物和都市空間的關係，街景則是所有關係的綜合。在實質收集每一子題的案例之前，內容的選擇方向先預先設定：

1 街道

道路(road)的定義是都市的

交通空間，但是街道(street)就有點特指有人流通與活動的空間，這定義對本節的內容選擇建立了指標。街道部分的內容，主要分成四類。第一類是清代留下的老街，如在三峽、大稻埕、剝皮寮、湖口等地的。台灣的城市基本上是以街道，而不是廣場，作為城市的核心空間。這些老街的特徵是尺度較小，然而有良好的包被感和比例，同時允許人車進入；沒有路樹，但大都有騎樓，以商業活動為主要行為，居住者在商店樓上或後方。第二類是品質良好的一般街道，人車都能通行，但各有自己的特色。第三類是行人徒步區，是近二十年來較常見的街道規劃，通常會搭配遮蔭樹和街道家具，也是以商業行為為主，但基於都市分區的規定，會和住宅區分開。第四類是私密性較高的小街、通道，不論是商業或居住性質。這一類的街道通常容易被忽視，卻是與人最親密的空間，這種街道除尺度更小之外，通常都不是直通，而有些曲折或段落，使空間得到充分的保護感。這四類街道有各自的街道特色、空間美感和氛

圍。林蔭道，如台北市的仁愛路，是品質較好的集合道路，但因為有綠蔭，而歸屬於「景觀」篇。

2 廣場 / 戶外空間

廣場對應的英文為plaza，意指公共的戶外人群匯集空間。西方的廣場大致分兩類：一種是市民性的，與公共建築或建築群在一起；一種是宗教性的，與教堂在一起。在台灣，對應的就是主要政府機構或集會堂的廣場，以及廟前廣場，但是空間定義嚴謹的廣場在台灣並不多見。廣場有聚集人的功能，儀式性的廣場除了特殊的節慶或事件，平時與市民的關係不是很密切。非儀式性的小廣場、庭院和戶外空間反而和生活較有關聯。戶外空間通常附屬於建築物，但此處對廣場和戶外空間並沒有嚴格區分，泛指非街道形態的開放空間，不論大小或性質，以空間品質為選擇的主要考量。開放空間有些與街道結合，有些與地標建築結合。

3 群體建築

群體建築表現的目的是要展現都市不同的區域特色，不論是一個

都市的區塊，一條街道的街景，還是一個歷史記憶空間，或甚至是整座聚落。基本上有兩個尺度必須都顧到：一個是都市的尺度，從一個距離外來觀察建築群的整體現象；一個是建築的尺度，從都市的空間內觀察群體建築的細節現象。個體的完全一致和紛雜混亂都不符美學原則，同中求異與異中求同是基本的要件，同與異之間可以有不同比例的組合。但是整體呈現的美感特質，如韻律、材料、色調，才是主要的考量。和前兩項不同的地方是，這是關於「物件」，而不是關於「空間」的美感，因此使用的描述詞彙也不會完全一樣。

4 地標建築

群體建築是關於建築群的美，地標建築是關於獨棟建築的美。地標建築有多種類型：有歷史意義必須保存的，建築上特殊表現的，具有政治社會意義的，在都市辨識性上重要的，各種類型的地標建築希望都要包含。選擇和說明的重點不在著重它們在建築上的獨特表現，而是要表現它們和都市涵構的關

係：它們的美學特色如何在都市環境中被突顯，它們如何和周圍的建築物發生關係，都市環境的規劃如何引導我們觀賞地標建築。

5 街景

標題「街景」的意思是「街道所看到的景觀」。上一套叢書街道篇編輯的內容，這部份比較著重有美感的公共設施、標誌設計、公共藝術作品等項目，這些項目這一套還是要包含進去。另外我加上自己觀察到的美的街景。都市的美感有時候是一種直覺，是一種綜合的印象，不一定針對某一類的空間或物件，而往往是兩者的組合。雖然事後可以分析景象為何會產生美感，但在當下只是視覺的衝擊和反應。街道櫛窗、美的牆面、光線的效果，都可能是收集的內容。

書中的內容和架構底定以後，接續的是案例圖像的部份。「街道」篇內容的表現目的雖然也和其他篇：建築、景觀、室內、家具、器物類似，要顯示台灣的「美好的人造事物」。但是圖像的性質略有差異，對於家具和器物，攝影只是

「記錄」；對於都市和地景，就比較是「場所的詮釋」，而建築和室內則介於兩者之間。另外不同的是，其他各篇都是以收集已經出現過的圖片為主，但街道篇從開始就是一個拍攝計畫，換句話說所有的圖片都是為這主題而拍攝。而我作為攝影者以及事後的文字說明者，對主題的詮釋要負最大的責任。

為表達特定題材而拍攝的方式，稱為編輯攝影(editorial photography)，一般是指為配合雜誌文章的主題內容而拍攝的作品，但又不同於廣告攝影和新聞攝影。在有些情況，甚至文章主要以攝影的方式來呈現，文字反而變成次要的說明，這樣用系列攝影作品表現，以期打動讀者的報導方式稱作攝影撰文(photo essay)，攝影師等於就是文章的作者，可以自由表達他的觀點。在美國華麗雜誌的年代，如「生活」(Life)和「展望」(Look)雜誌，都產生了不少著名的攝影撰文者。

街道篇傳達理念的方式其實也是以圖像為主，文字為輔，但是攝影者並沒有像攝影撰文者有

這麼大的自由表現空間，攝影的內容必須表現都市空間的美好，而不能有其他的撰寫角度。但即使如此，為了意思能表達清楚，攝影者對景觀地點，仍然可以有表現重點和拍攝角度的選擇，因此拍攝的工作才說是是一種詮釋。記錄和詮釋之間的差異，記錄是客觀中立的，而詮釋則有態度，就像新聞與新聞評論的差別一樣，這態度應該被稱為是攝影者的城市觀。因此，「Townscape」一書的作者Gordon Cullen中必須親自拍攝所有的照片，而不用專業的攝影師。傳達作者的意念，影像的效果雖等同文字，只是必須在現場直接撰寫。

再從影像的美感來看，生活美學不等於攝影美學，因此著作中的影像不能以純粹攝影的視覺美感來評量，但是透過影像來顯示美好事物的照片本身又不能沒有美感，否則就違背了「美感」這一個理念。在此都市景觀的攝影，因此以影像詮釋的準確性和表達力為主，而畫面的美不美則是次要的條件。另外，我希望能表達這些都市場所的

日常生活性，對地點選擇和攝影方式也定了一些計畫和原則：

1. 接近一般市民在都市中的日常經驗。選擇的地點一般民眾都可以到達，甚至熟悉，但美感不易被認知的場所。
2. 儘量以在地面的角度體驗空間，而不用俯瞰的方式，這也是基於相同的理由。行走在地面，表示人是空間的參與者，而非旁觀者；除非觀察也是在都市空間中的行為之一，例如站在觀景台上向外看，或在人行天橋上向下看。
3. 除非必要，儘量以接近人眼的視角觀察，相機使用普通廣角到些微望遠的變焦鏡頭。
4. 不像一般的建築攝影，不刻意迴避行人出現在畫面中。人的存在會給予空間參考的尺度和表現人對空間的反應，但必須對畫面內容的表現沒有妨礙。實際拍攝時，有些時候，我會拍到二十幾張照片才等到人在合適的位置。
5. 以適合人的空間為理想都市空間的基準，包含：以人為尺度而設計

的空間；人能悠閒走動而不會感受到車輛威脅的地方；只有人聲而無其他嘈雜聲音的地方；人能感受到舒適氛圍的地方；無論動靜，能產生歸屬感的地方。

6. 對於許多人已經很熟悉的地方，尤其是知名的地標和景點，嘗試用與平常在刊物上看到的圖片不一樣的角度拍攝，以提示人要嚐試用不同的眼光來看尋常見到的事物。

7. 儘量忠於拍攝場所的原貌，碰到礙眼的事物，能移動避開就避開，甚至換個時候再去。非不得已的時候才用攝影軟體修片。但是建築物垂直線的修正視為是必要的步驟，以符合人們對建築物的印象。

8. 在有限的拍攝時間、地點和篇幅的條件下，去尋找每一種美好空間或事物的「類型典範」，如典型的廟前廣場、典型的騎樓，以表達這類空間或物件共同的美感特質。典型的都市元素如有值得說明的差異性，也以例子來說明。

9. 與這典範相對的，就是找出一些「特異性」的案例。或是一些設計

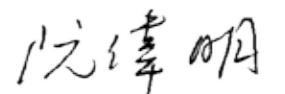
超越尋常的水準，需要被提出來呈現的；或案子置身於差異對比的環境中，需要被陳述它的涵構關係的。

10. 拍攝前必須對這地點作初步研究。到達拍攝時，先行走一趟，確定空間美感的所在，然後評估用什麼角度拍攝最能表現這美感。如果在現場不是很確定，就多拍幾個角度，事後比較再選擇。

11. 空間和景物景象本身的美感是主要的考量，攝影上的美感大多表現在拍攝這些內容時的取景角度、構圖，以及光線掌握等技術層面上；少數以視覺畫面為主要表現。但兩者之間並沒有絕對的分野。

回歸最初的議題，都市景觀的美感與城市建築風格和知名地標無關。都市景觀是一個空間集體現象，一種氛圍。景觀的美感主要來自都市元素間建立的關係：和諧、對照、襯托、均衡、張力或統合。攝影的任務是以圖像的方式顯示這些關係，一方面透過剪裁，將不屬於美感主題的部分在視野中排除；一方面透過畫面組構，使人一目了然

然所要表達的意涵。此外，都市的空間經驗是序列的，累積的；都市安定不動，但觀察者會持續移動。無奈的是，在台灣的都市，我們的移動有限，往往只能享受到局部的美好：一條街、一個小區域，或一間店面，而無法將美感的感受延續到更廣的都市面。攝影的定點觀察，在某種意義上，多少反映了這種片段的都市經驗。街道篇將這些觀察點收集，呈現為接續的影像，也算是形成一個序列。



Streets

一、街道

15



迪化街

台北市的迪化街是典型的傳統騎樓街道。街道的尺度寬窄適中，車輛雖能通行，但緩慢而不致造成行人威脅。街道剖面的高寬比約為二比一，使街道得到適度的空間包覆。街道空間的界定明確，兩側房子連接起來形成的街牆高度大致相同，牆面也很完整連續，沒有間斷或太明顯的凹凸。每間房子的面寬一致，但都有自己獨特的門面。路燈有地區的特色，路面用磚鋪設，給人一種親切感。街道的景觀不能算很整齊，但招牌、雨棚、車輛的存在給人一種生活空間的印象。



三峽老街

三峽被保留的這段老街，並不是全然均質。街道並不筆直，從一頭望不到另一頭，這反而增加觀看的趣味性，讓遠處的建築牆面可被看到，而街道的轉折也產生空間延伸的感覺。街道兩旁建築物的高度從一樓到三樓不等，但是都集中在其中一段，街道因此有了分段，而街道剖面的比例也跟著起了變化。因為沒有車輛佔據空間，整條街的路面、牆面，甚至天際線的延續感，讓人感受到街道的純淨完整。街道的南北走向，讓早晨的陽光照亮了道路的一側，光影明暗的產生頓時使牆面有了生氣，令人更清楚讀到老街的特色：磚拱。



剥皮寮窄街

儘管在今天看起來像條小巷，台北市剥皮寮老街在清代卻是一條熱鬧的街道，老街因為狹窄又看不見外面，而有強烈的封閉感。內部又包含兩道平行的公共空間：一條是由左側建築物的牆面和磚柱列所界定的街道，上方是開放的天空；另一條是騎樓空間，較狹窄且有覆蓋。街道是行人流動穿梭的空間，騎樓則是漫步瀏覽旁邊店舖的空間。騎樓附屬於街道，兩個空間以柱列分開，卻又可以相互流通。這條老街的不對稱，使它顯得很獨特。從這樣的老街，我們體驗到公共空間的尺度原來也可以這麼緊湊。



寬敞的騎樓

剝皮寮鄰廣州街的這段騎樓，可以說是騎樓空間的典範。沒有張貼，沒有機車停放，沒有私人物件的占用，地面連續整平，讓我們看到空間的完整面貌，以及建築的構造和形態的美。磚砌的拱是空間最基本的元素，連續的磚拱形成一道道的優美弧線，中間雖然有幾處變成橫樑，但柱廊的韻律並未中斷。騎樓旁的木質門扇在材料與比例上和磚柱是適宜的搭配，磚和木頭都是自然的材料。騎樓的空間往上還有延伸，只是不易察覺。騎樓端點豎立的兩根柱子，使這空間有了一個清楚的段落。



緊密的騎樓

同樣是以磚拱連串起來的騎樓空間，三峽老街的騎樓比起剝皮寮的卻有不同的意趣。剖面的比例較趨近垂直的長方形，尺度也較小，但感覺卻更深遠。由於磚柱和磚拱排列緊密，使得空間的圍蔽性更強，空間節奏也更緊湊，光影造成的線條使節奏感呈現得更清楚。每一戶前方地面圖案不同，各商家有自己的店面裝飾和產品展示，增加變化的趣味，也強化了段落的特質。如果說剝皮寮的騎樓是「一長條」的空間，三峽老街的就是由個別單元連貫起來的「一長串」空間。



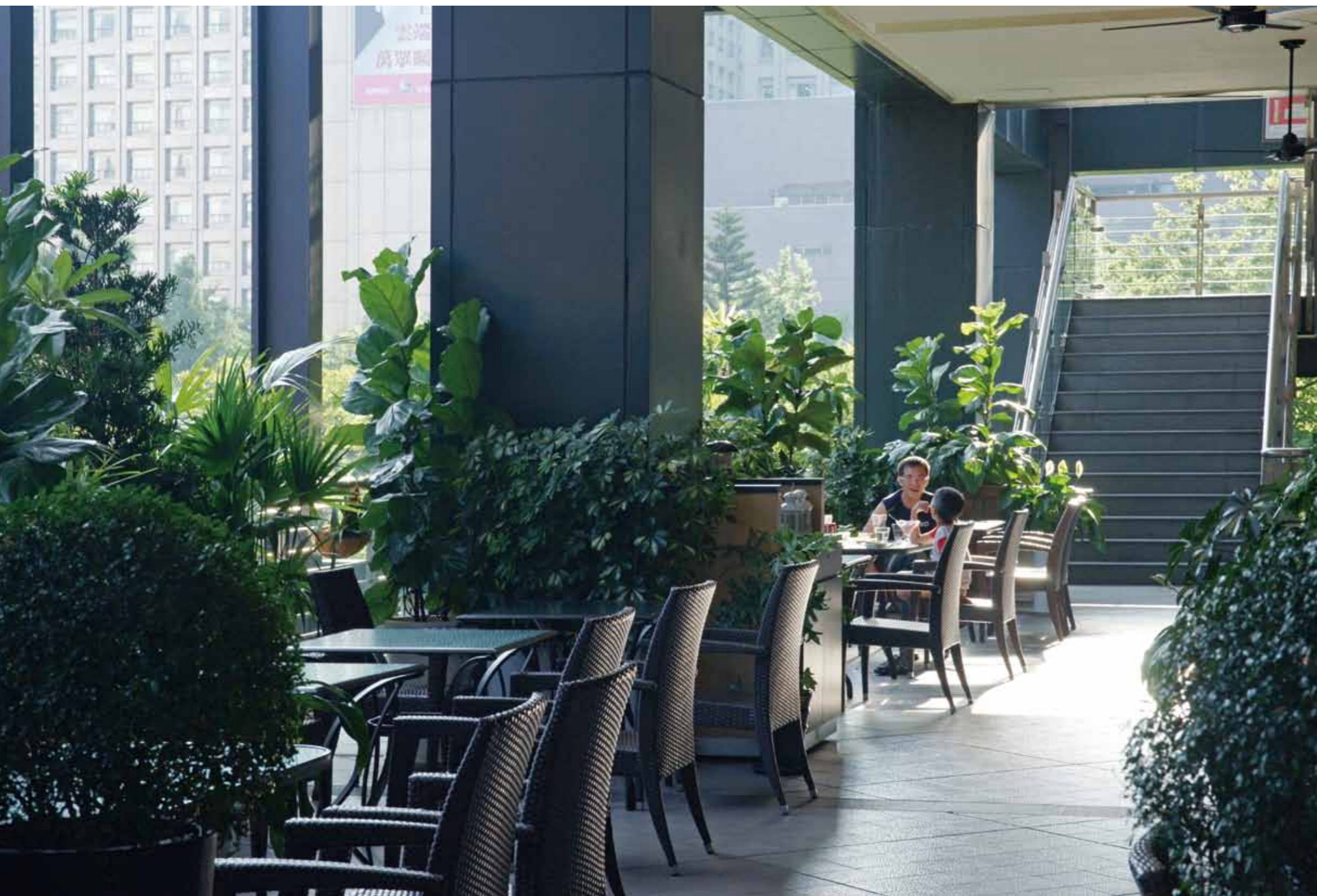
條理分明的徒步街

由於整體都經過統一的規劃，因此這條徒步街道有一種整齊的條理。行道樹、街道座椅、路燈，甚至一律灰白色的雕塑都等距排列，路面的鋪面圖案也是重複性的。側旁百貨公司有一個簡潔的框架立面，更加強整齊規律的印象。路面寬度約略與側旁疊落三層的步道高度等同，使徒步街擁有良好的空間比例。兩排行道樹區分了兩側的行走空間和中央的街頭活動空間。百貨公司利用空間設置的多層走道，造成人和地面有更多的視覺接觸。條理分明的空間讓多變的街景和人群活動有了一個穩定的環境背景。



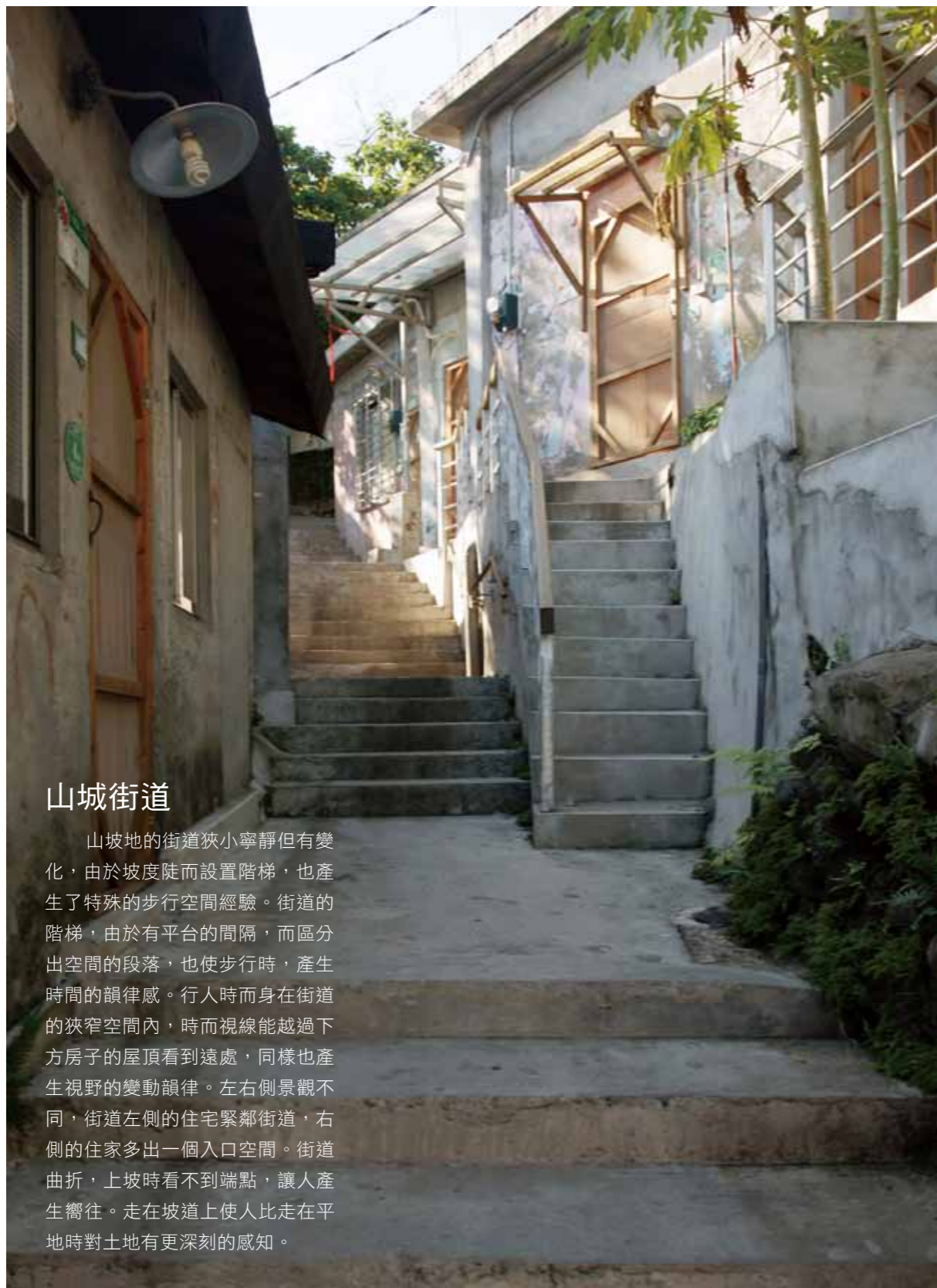
私密的商店街

這裏原本是一條尋常的商店街，不是很寬敞的人行道緊鄰車道。路旁的幾家精品店共同經營，在人行道邊緣設置了一條景觀帶，主要以綠色植物緊密排列，高度都超過人的視線，以隔離對車道的視野。部份段落則擺上座椅與有趣的小水景。走在這段人行道上，因此產生較強的圍蔽感，對車道只留下微弱的影像，也比較能專注的觀看櫥窗，而有些行人會因為景觀造成的氛圍而停留下來。只是巧妙利用極小的空間，商家就創造極大的空間效益。



走廊上的咖啡座

這條走廊在信義計畫區一家百貨公司的二樓，是一條不大有人走動的公共通道。走廊旁的咖啡廳利用寬敞的廊道空間，在外面放置了一些盆栽，再沿圍欄佈置了一些咖啡座。盆栽和桌椅形態都很簡潔，色調和走廊的柱子、樓梯踏步也能調和。從這高敞的半戶外空間可以感受到陽光，看到附近行人的走動，和下望地面的廣場。沒有太干擾到動線，走廊成為有遮蔽的露台，植栽為生硬的走廊帶來一些生氣，而人在移動中也多了一個可以停留的空間。



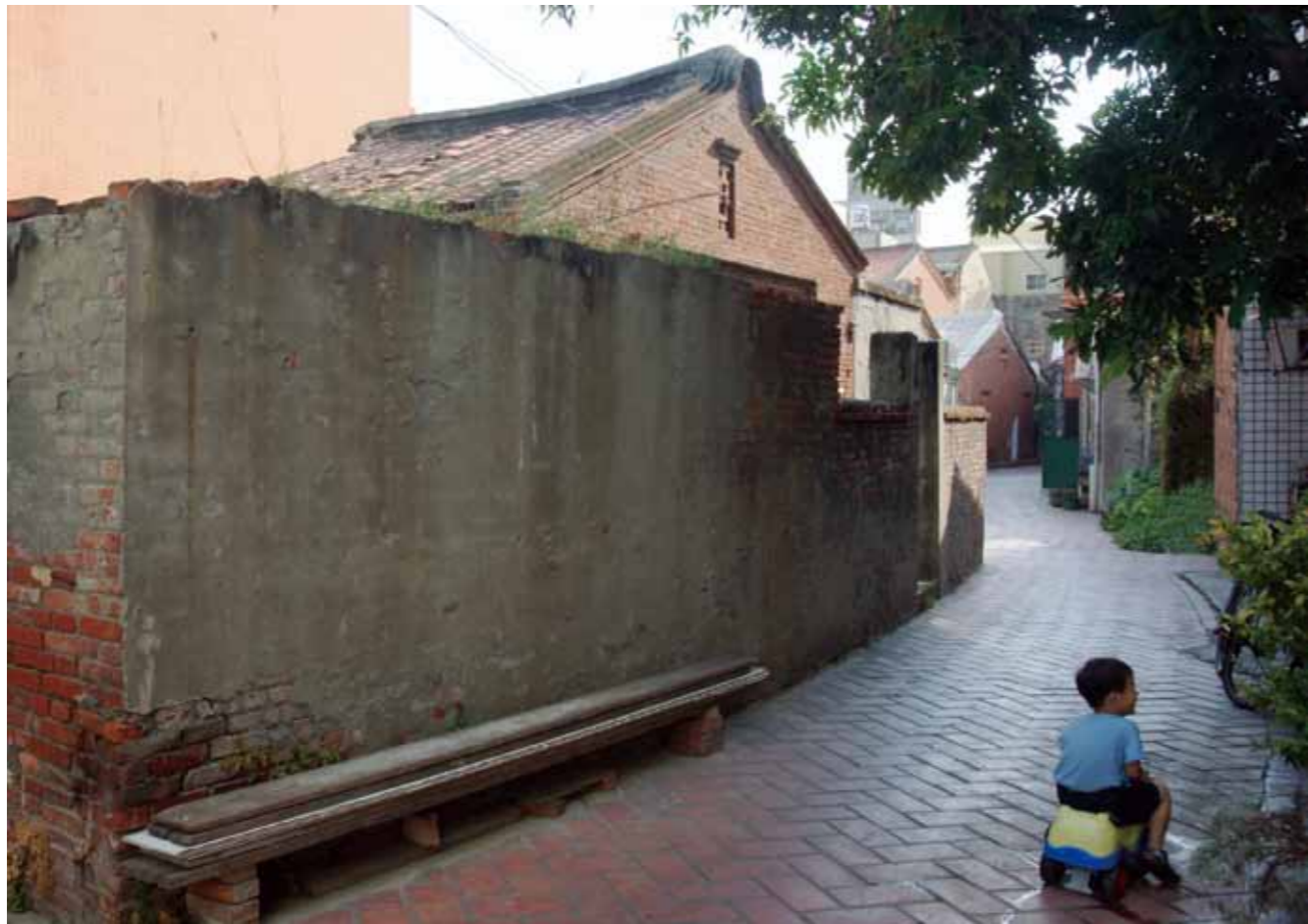
山城街道

山坡地的街道狹小寧靜但有變化，由於坡度陡而設置階梯，也產生了特殊的步行空間經驗。街道的階梯，由於有平台的間隔，而區分出空間的段落，也使步行時，產生時間的韻律感。行人時而身在街道的狹窄空間內，時而視線能越過下方房子的屋頂看到遠處，同樣也產生視野的變動韻律。左右側景觀不同，街道左側的住宅緊鄰街道，右側的住家多出一個入口空間。街道曲折，上坡時看不到端點，讓人產生嚮往。走在坡道上使人比走在平地時對土地有更深刻的感知。



曲折的巷弄

鹿港這條安靜的巷弄，隱涵了一種防衛性。巷道的彎折，隱藏了遠景和部分空間，住戶的門口又都緊鄰巷道，讓人不敢貿然闖入，卻又好奇的想要一探究竟。轉角處偏了一個角度的門口在空間上扮演關鍵的角色，它既是巷道的視覺端景，它的朝向又暗示了另一段空間的開始。除了空間的曲折深遠，街景有一種低調的美感。建築物的水泥外牆、地面的磚鋪面、木門和浪板雨遮、鐵門窗，材料都很尋常，色調卻彼此協調。微暗的空間透露些陽光，整體的灰調烘托出紅色門聯的鮮豔。



遊戲曲巷

巷弄弧形蜿蜒，呈現曲線空間的美感，地面連續的鋪面讓人看清楚曲面的形狀，兩側的景象倒有不同的趣味。右側較向巷道開放，一段段的牆面相間沿路排列。左面較封閉，元素的差異性也大：高大的圍牆佔據前景大部分的視覺空間，牆腳的小巧條凳迎合牆的線條，指向遠處；再過去，幾座建築物的山牆平行呈現，產生一種韻律，同時也以遠近排列，表現空間的深遠。巷道完整連續又不乏形態和光線的變化。空間私密親切，是適宜兒童嬉戲的鄰里通道。



空間的逗點

鹿港這座僅存的隘門，原始建立的作用是對外人宣示領域，門楣上題字「門迎後車」的意思是「歡迎來到後車巷」。儘管史蹟的意義已經模糊，城市景觀上的作用仍然存在。這隘門將連續的巷道空間區分了內外，裏面較窄，外面較寬，隘門上的橫楣壓低空間的高度強化了這分界。整座門只有從外面才看得到。這道淺淺的磚門在城市中留下了歷史的記憶，雖然緊貼著背後的房舍，本身有獨立完整的造型，明確的形狀和尺寸。在此有如舞台的布簾，框出了一個有深度的街景，而路人就這樣走進了佈景裏。



住宅區街道

街道旁的樓高顯示這是市區內高密度的住宅區，街道反映了住宅區該有的氛圍。兩側被住宅高樓圍起的街道雖然可容人車通行，甚至雙邊停車，但是寬度只有七米左右，尺度窄但是不覺窘迫，反而讓人享受到昔日行走於巷弄的樂趣。車輛無法快行，也減低了噪音和危險性。住宅大樓並沒有緊鄰街道，入口庭院的圍牆提供了大樓與街道間尺度上良好的緩衝。庭院內的樹木和建築物約略同高，軟化了剛硬的牆面，也提供街道的遮蔭。建築物種滿植栽的陽台對街道呈現友善，而非防衛性的姿態。



圍封的街道

被圍封起來禁止車輛進入的台中市精明一街，本身具有產生場所感的條件。街道不是很長，兩端的端景都不是開放的，使這段街道像一個長形的小廣場。就商業步道而言，街道的空間尺度算很舒適。樹蔭均勻的高度與覆蓋使場所感覺似乎多了一個頂蓋。街道兩旁的店面、雨遮與招牌有整齊的韻律，但內容多樣。舖面的設計使路面有圖案的趣味，當佈置上桌椅時，更感覺像是戶外廣場而非街道。此時路面由流動的空間頓時變成靜態的場所，也將兩邊的人行道連接在一起。



弧面街道

道路形成弧形的這一段比其餘直行的部分更為優美。空間引導到未知的遠處，不見端景的所在，使人更能專注於它的曲線美。空間雖單純均勻，兩邊卻有截然不同的風味。住宅大樓是緊密連續的牆面，高度和表面沒有太多的變化，只有垂直而不甚明顯的間隙。路中央的行道樹也排列緊密，使人看不見對街的街景，但與灌木帶都呈現水平感。樹的立體形態和鮮明的顏色質感，與平淡的建築牆面形成了強烈的對比。均質而相異的兩個面所形成的空間個性十分明晰，讓人聯想英國貝斯城的弧形街廓。



線條感的步道

台中市的“草悟道”設計概念來自書法，這段步道是概念的部分呈現。在灰色鋪面中嵌入的白色線條，和由地面浮起的白色長條座椅，共同的線條主題，產生了強烈的方向感。設計並沒有因強調方向的統一而呆板重覆。地面線條雖間距一致，但不規則的斷續，座椅的長度和分佈也不均勻，加上穿入其間的碎石鋪面和低矮的灌木叢，使空間產生活潑的流動變化，時寬時窄；質感、顏色和高度的變化也隨之產生。而整體空間，由兩邊的樹所形成的中心通道，卻始終清晰穩定。統一和變化，是此處美感的主題。



景觀步道

草悟道的主空間深遠而寬敞，園道上高直的樹木和遠處的高樓，與園道平面在大尺度上相互搭配。高度和水平的搭配變化也出現在小尺度的處理上。中央主步道和側邊步道之間，設計者設計了三道水平帶：一道水和兩道碎石。各帶之間，高度和寬度的變化都是漸進而非等距，因而呈現層次感。水道有動靜的美感。三道平行帶在步道的銜接斜坡上以斜線和直線連接而形成完整一片。這道深色、有層次和質感的立體景觀帶，雖區分了兩面步道空間，卻也成為這兩條步道的核心，讓兩旁的行經者觀賞。



曲徑通幽

從寬敞的直通巷道轉入這看似十分狹窄的一段曲巷，會牽動心境上的轉換。曲巷有一種引人探索的特質，而狹窄則讓人意識到身體的感知。曲巷內的空間，高寬比和人體的比例相近，只是尺度稍大，身處在內會有種親切的包覆感。巷子兩側的房子大都以牆背對著巷弄，與兩旁的隔絕使曲巷空間增添一種私密感。巷道鋪面平整，色調舒適。周遭環境均質的低矮，使用的材料差異卻又統一，整體有簡樸的美感。盆栽為灰和磚紅色調的巷子平添了綠意和觀賞的趣味。一座古老的手搖抽水唧筒，是這空間的特殊標誌。



古巷與意樓

從窄巷觀看鹿港意樓，有一種引人的神祕，倒不全然因為背後傳說的故事故事，而是圍牆後所透露的建築點滴。緊貼巷子的圍牆，完整連續中線條有高低變化。遠處上方突起的兩道山牆線條優美。近方牆面降低，顯現二樓半隱蔽的建築景觀。磚牆和白牆依高度與內外將空間區分成兩個層次，空間層次連帶也產生了明暗層次。三個物件分佈在其中，前方的圓形花窗和楊桃樹是主景，後方的木質扇窗與花窗各具特色。這圍牆上方的景觀猶如琵琶半遮面，它帶著神祕的美也因為我們只能從一段距離外去欣賞它。



穿越倉庫的步道

宜蘭火車站前方廢棄的鐵路倉庫被改建成一都市景觀帶。一條木棧道穿過原本封閉的建築，而產生了空間的互動關係。沿著步道，倉庫的牆面被打開，形成不同形狀與大小的開口，也因此建築物被重新體驗。原先完整的量體變成了以牆分界的序列空間，使行走於步道上，穿過層層的門框，而經歷不同空間韻律：有明暗的變化，有壓縮與開放的感受，也有隱藏與發現的驚奇。舊水泥牆、殘留的管線、木頭與碎石鋪面、散佈的綠意與樹蔭，場所整體有協調的材料與色調組合，和質樸的趣味。



路橋的端點

路橋的設置是為了方便行人越過快速車道到達對街的公園，路橋在接近端點時演變成一個戶外休憩室。空間從路面一側擴充出去，形成有良好尺度和氛圍的停留點。沿著行走的一側加設了座椅，加出去的另一邊有較封閉的圍欄，屋頂也較低矮，似乎有意處理成類似一個加建的房間。空間的圍蔽和開放、光線和景觀的引入都很平衡適度。上方和側面不對稱的斜向鋼架結構讓空間顯得活潑，依附其上的木作部分，設計也有一種隨意，兩者都漆成相同色調，使整體空間有統一感。



弧形光廊

宜蘭縣政府內的這條弧形走廊，具有公共建築的空間尺度和美學特質。走廊有兩層樓的高度，寬度相對不寬，空間比例傾向高敞。廊雖長，因為空間的彎曲而不覺深遠，也降低了單調和莊嚴性。雙層磚柱建立基本規律感，磚柱為方形，彼此的間距使走廊有圍蔽感，但又不曾感覺封閉。外層的柱列均質排列，內層的磚柱之間在門廳兩側被填充起來成了辦公室，但無損於連續感，牆與門窗的色調和磚柱也調和。最吸引目光的，就是光影線條的視覺趣味，走廊頂部的設計使不同時辰的陽光角度都會造成不同的光影效果。



樸素的小巷

巷子雖然沒有明顯美的事物，但有一種寧靜安詳的氣氛。空間的尺度是原因之一，寬度只容人行和兩輪車輛，房屋彼此十分接近，而形成社區的親切氣氛。巷道也並不完全筆直平整，使行走其間觀看到的街景不斷的在變化。由於是山坡，房子和巷道之間有時會有入口階梯，這些階梯不規則的出入巷道，創造了些許驚奇。有一些偶發的事件也造成趣味，如圖中擋土牆縫隙間長出的幾棵樹，形成光影的段落和框景，也成為巷道中的地點標誌。



街道景觀元素

這條道路定位是景觀道路，細節上可以看出設計導向的心思。車道不用柏油，而用有粗糙表面而耐壓的路磚，企圖降低汽車的行進速度和提供景觀的感受。人行道則換人行用的地磚，與路磚色澤相近。行道樹的根部以小塊的磚圈起。座椅形態簡潔，上方兩片木板向中間傾斜，以符合人體工學；基腳和平面基座形成一體，用洗石子材料，整齊的嵌在地磚形成的區塊中。路燈高度較低，讓燈光集中在人行道上。整體雖然沒有強烈的表現，卻有一份細緻。

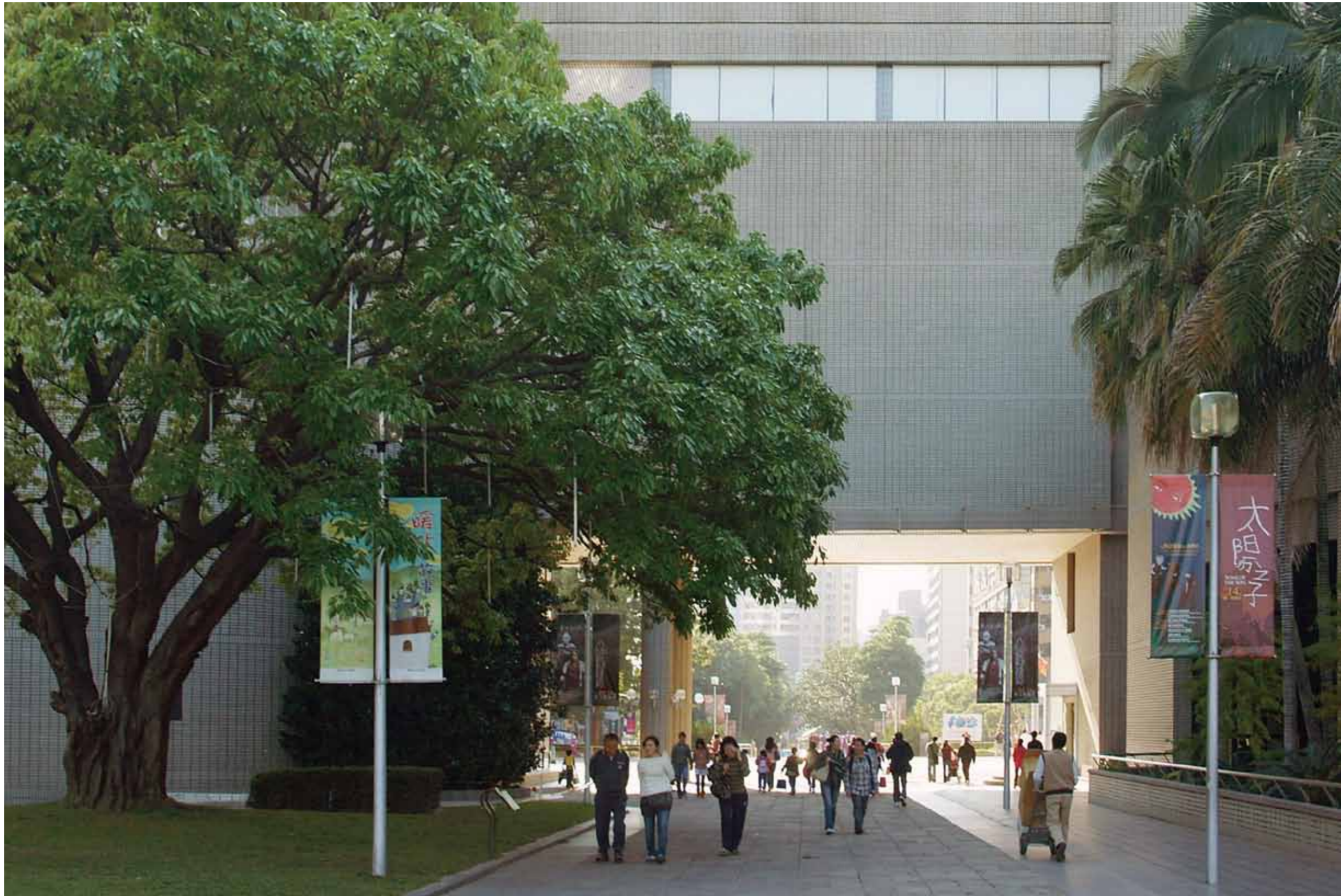
臨公園的道路

道路因為毗鄰公園而讓人在經過時感覺愉悅。街道對公園的視野時而開放，時而被公園邊緣的樹木遮蔽。開放時感受到道路的空間頓時開闊，也因此使道路多了一個朝向性。最能享受愉悅經驗的是在鄰公園的人行道上，步行時可見到兩側對比的景觀：建築與綠地。路面比公園略高，人行步道猶如看台，可以俯視公園。兩者間只以矮牆相隔。矮牆在此是比圍欄適宜的處理方式，牆的高度與寬度邀請人坐下停留，矮牆上有凸起的裝飾細部，也只有慢行才欣賞得到。



都市框景

從台中科博館的通道向入口廣場方向望去，整棟建築物就像一道大鏡框，將前方的都市景觀框在這窗口中。這被框住的空間就是台中市的園道，一個環繞整個市區的綠帶空間，留設這開口也是建築設計當初的主要概念。開口的比例和尺度就建築物和人的感知而言，都掌握得很適當，也將博物館前方的廣場性質和後方的公園性質作了區隔和轉換。進出的方向不同時，看去的景觀也會不同。即使同一景觀，由於光線和人群活動的差異，景象也會產生變化，這是一個活的框景。



*plaza/
outdoor space*

二、廣場/戶外空間

49

中山堂廣場

台北市中山堂廣場是以地標建築為中心，都市建築環繞的廣場。廣場的形狀是半圓形，數條道路以中山堂作為端景。作為半圓形的圓心，中山堂的建築量體在現今算是最低，前方還有一個更低矮的門廊。前方則漸次升高，先是圓柱形的灌木，其次是較高的喬木，然後才是高層建築。由內而外，有一個高低層次是這廣場的特點。廣場的尺度也合適的讓中山堂和周圍的高樓拉開一段距離，彼此相望，又不覺得窘迫。從這廣場，我們可以靜下來欣賞到不同形態的都市建築。





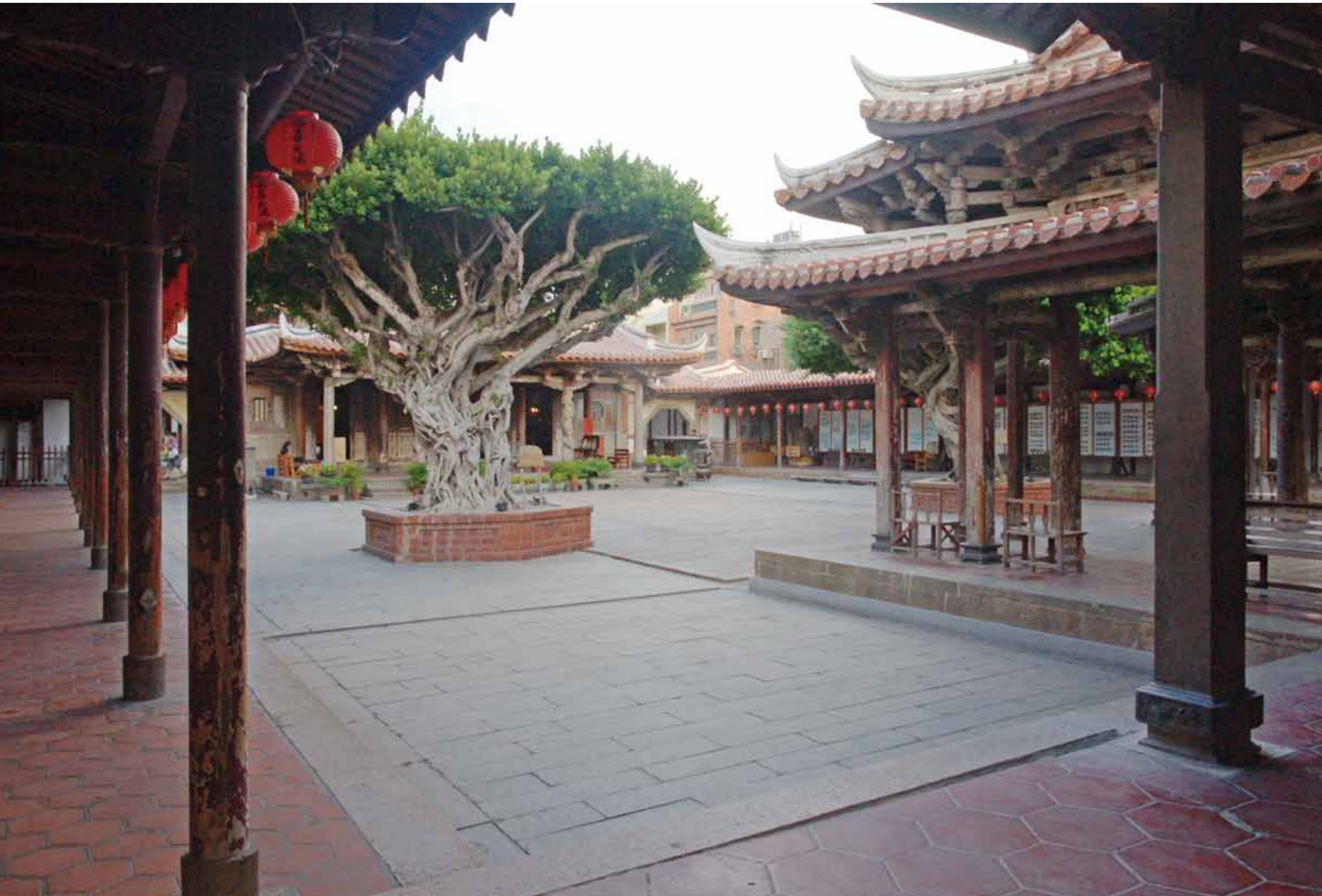
小鎮廣場

鹿港的市民廣場充滿了歷史意味，廣場以前是鹿港溪的碼頭，廣場正對的建築物是日據時代的公共建築：公會堂。公會堂的尺度、形式，由於和周邊的建築有明顯的差異而被突顯。廣場也因為地標建築依附而有視覺的焦點，和虛實的對照。廣場像一面淺盤，路面較高使四周有垂直的邊緣。這垂直的邊緣在廣場的前後方全以階梯的方式呈現，在兩側只有部分，因而強化了軸線性。廣場除中央的旗杆外整體平整，鋪面的灰色，階梯、路燈、旁邊建築物的磚紅色，以及公會堂立面的白色，形成廣場整體的色調層次。



廟前廣場

鹿港龍山寺的廟前廣場也以降低廣場地面來界定廣場的空間。相對於公會堂廣場前面和兩側對城市的開放，廟前的圍牆讓廣場有一個較封閉的邊緣，以便圍閉內部的廟埕。山門跨在牆的前後，將空間壓縮至一狹窄的入口，從這裏，展開廟宇一序列的縱深空間。牆上的細縫，讓廣場上的人，即使山門關閉，還依稀可以看到寺廟內部。廣場兩側開展的大榕樹，是廣場的地標，也幫助界定龍山寺的軸線。廣場因綠意和座椅而帶有公園的性質，也降低了莊嚴的氣氛。廣場有舒適尺度，又有觀賞的對象。



龍山寺中埕

龍山寺的中埕是正殿的前方空間。這中埕廣場佈局嚴謹，層次豐富，尺度也良好，還有一些建築的細節可供人玩味。軸線和對稱性是產生整體秩序的主要因素。廂廊讓這廣場周遭多了一層空間，也讓人能在廊間漫行，欣賞廣場本身和空間中的主要形體：正殿、戲台和榕樹。正殿建築和戲台相對望，兩棵榕樹表現較收斂，雖然也是作為觀賞和強調軸線對稱用，但形態比較像盆栽；樹和建築間有一種微妙的平衡關係。廣場內所有的設計，包含階差和鋪面，都有讓此廣場產生穩定、均衡和層次感的作用。



廣場兼地標的圓環

城門因為城牆的拆除而獨立留存，進而成為都市的核心和道路的視覺焦點。新竹市東門城的圓環是環形空間和軸線的組合，有清楚的都市美學架構。城門雖是注焦，但不位在圓環的中心，而在一端，以留出完整的廣場空間。城門是舊的，廣場的構造物是新的，軸線的配置將兩者串在一起。新建的廣場中央是重疊的上下層空間。新的構築使用輕質與淡色的材料，與城門的厚重和材料對比。為了平衡建築，置入一些自然景觀，水池與城門在對應的位置，周圍輔以綠意，垂直的樹木環繞與界定廣場，也是自然與人為構造物的對比。廣場看似獨立，但以地道與都市連通。



廠房新廣場

成為文創園區的廠房，內部空間有了新的定義。原有的道路兼成為廣場，供人駐留或走動，必要時也作為戶外展演空間。空間本來就有清楚界定，但是景觀有所改變。綠意使空間的氛圍改變了。右方的樹看似原來就有，左邊廠房牆上的蔓藤是後來再栽培的，視覺上改善了原來生硬的印象，而展現生氣。連續的行道樹和牆面都形成綠的垂直面，但形態和趣味都不同，也表現了一些美學上的對比：體與面、厚與薄、疏與密、類似與重覆。在新的場景下也展開了新的功能性。

藝文特區庭院

前身為台北酒廠的華山藝文特區，舊廠房遺留下一些品質良好的戶外空間，這是其中之一。庭院空間的尺度與比例都很適中。庭院中的大樹偏在一邊，使地面留出一面活動空間，同時獲得綠蔭。庭院這三側有不同程度的封閉性，左方是封實的牆面；前方牆面有窗，另一開放空間由此延伸進來；右側最開放，是有遮蔽的雙層走廊。遊客穿越走廊的暗處來到這院子，立即會被光線觸動。建築雖陳舊，庭院卻很生動，既封閉又開放，有平衡的建築和自然的景觀。



建築間的小廣場

棟房子之間的通道，其實也是小型，甚至微型廣場。這空間除了兩側以牆封閉之外，前方有一道走廊經過，後面有一道路橋跨過。路橋雖然不影響人的通行，卻讓空間建立了邊界，形成像門戶一樣的印象，加上前景座椅擺設的位置和方向，更加强圍蔽的感覺。廣場空間雖小，視覺上卻很豐富，除了廊和橋形態上的差異之外，兩側牆面有不同的形態和質感：木板和磚砌牆面、磚柱和磚牆上不同的開口、陽光下的光影效果。此時的陽光照到中央的鋪面也幫助定義了這廣場。



坡地上的廣場

新北市黃金博物館園區是由山坡地上的一些建築群組成的。這是園區最主要的平台之一。這平台雖然只是由不同朝向的建築物圍成的空間，卻具有廣場的個性。首先，它是一個匯集空間，建築物之間形成的動線進出這空間。其次，廣場上有兩個不同讓人停留的區域，一是大樹和座椅，一是較遠的餐飲空間，都提供樹蔭。廣場雖是園區的核心，卻有一種非正式的形態美，遊客可以只是經過，也可以停留。廣場前方有一道很高的擋土牆，也讓廣場成為一個理想的觀景平台。



社區小廣場

寶藏巖社區尺度良好的小廣場，位於左方平面通道以及上下樓梯旁的節點位置。空間略成三角形，一邊是旁邊房子的側牆，一邊是駁坎，空間有良好的圍蔽，卻能與來往的人產生維繫。廣場以磚和水泥砌成一個平台，磚塊也砌成可以坐著的矮牆，上面放一條形式簡單的條椅。屋牆和樓梯結構的灰色，駁坎和矮牆的磚紅色，水泥地坪的灰白色，色調整體調和。綠色植物和黃色的藝術裝置是整體中的點綴，也可以由此體會到居民的用心佈置。樸實的小廣場在陽光下顯得很溫馨。

轉折的空間序列

台南市公會堂和左側遊客中心兩棟建築各具特色，兩者之間形成的空間有良好的尺度和穩定感。樹是這空間的中心，樹蔭和座椅也提示這是一個可以停留的地方。但也由於樹的存在，使通過空間的通路需要轉折，連帶也產生了段落的小空間。趣味的轉折過程中，不乏引導和暗示。以此景來說，視線上有前後重疊的景物，樹的阻擋使空間轉朝右方開放，直行後看到的亭子是一個停留點，也是另一段空間的開始，由此轉下通往吳園。空間中的視覺景觀雖多樣，但都關係和諧。



校園廣場

東海大學銘賢堂廣場為有坡度的校園提供了一個穩定的空間。在種滿樹木的校園內，沒有樹的廣場，配置和形態仍然充滿自然的氣息。佈局沒有嚴謹的幾何特性，只是由三邊的建築物約略圍著，右方的銘賢堂為主體建築。廣場有多方進出的方式，建築和廣場間不同高度和小大的平台，讓廣場周邊有豐富的附屬戶外空間。廣場以方形水泥磚和草坪相間形成地坪，使地面感覺不那麼人工化，也可調節廣場的微氣候。幾個立方體水泥座和遠處高大的榕樹，使廣場有獨特的特徵。



合院中庭

鹿港丁進士第內的中庭空間，隱身在有進深的建築群中，與市區隔離而有相當的私密。中庭被建築群的中軸走道穿過，雖然因此被分成兩區，但是牆面和鋪面還是將空間界定得很清楚。中庭四面封閉，主要朝天開放，在裏面特別感受到天氣和陽光。空間雖小，以前後建築的尺度和活動性質來說，算是合宜，側面鄰房的高牆也不會造成壓迫感。中庭內的建築有良好的層次、色調組合和細節，配合庭院內精巧的盆栽佈置，使這空間顯得很雅致。



雨港廣場

基隆港口的廣場是都市與海港的中介空間。廣場的主要功能是觀景，但也試圖成為公共藝術的展場。燈具和座椅這類街道傢俱都表現幾何的美感。例如這座椅的形狀以圓滑的線條彎曲形成，形態單純，使用石材和厚度表達厚實感，在寬廣的廣場上展現合適的尺度和份量。較遠如石頭群般的雕塑，有陵有角的量體，反而用輕質的木條釘成。兩者鄰近，形成有趣的組合和對比，讓人聯想到山水的主題，也多少反映當地的地景。臨港的欄杆簡潔穿透，呈現相對輕巧。



園道一角

台中市草悟道與道路接壤的這一方地，有鋪面也有草坪，起伏而動態。主要是由一條有坡度的自行車道向兩側延伸出的座椅空間形成。除坡道外，座椅的設計也充滿了流動感。在圖片左方的連成長形平台，疊落像地形的再現；右邊單獨存在的，則像浪頭由水平面冒出。雖都是幾何的線條與形態，卻表現了自然景觀的趣味。形態儘管多元，統一的灰白色將所有的人工設施結成一體，草坪的綠色又醒目的將地面分隔成區塊，看上去零碎的空間，其實有整體感。



街角廣場

這街角的小廣場位於台中市國美館對街，小廣場連接園道，是都市中的節點。地點的關連性讓它成為美術館附屬的戶外空間，坐在廣場上的座椅，可以從距離外觀賞美術館懸掛在外牆上的大型作品，也算是一種美感經驗。街角廣場以平行等距的石板線條建立方向性和基本規律，有如地面上的五線譜，石椅和樹坑沿著同一方向佈置，但分佈的方式自由活潑，也如繪畫留白般的留出一些空間。石椅由一整塊石頭修整而成，渾厚簡潔自然，而樹坑的方正和石椅的渾圓恰成對照。



高敞的覆蓋廣場

這十八公尺高的大棚子是羅東文化工場的所在，棚子先建好，再於其下方置入建築設施，前方這空間被保留作為人的聚集場所。頂蓋平整，圓柱輕巧排列規矩，明確的定義出一個方整的幾何空間。廣場空間有方向性，前方面對舞台和文化設施，後方連接公園。棚子的高度得自羅東天際線的約略高度，尺度雖懾人，但不覺有壓迫感，反而覺得空間從覆蓋的區域延伸出去，和遠處的公園連成一片，而山脈的遠景也無礙的收納進來。圓柱的形態也延伸到公園內成為燈柱。



鐵樹廣場

宜蘭的這個廣場有一種童趣。兩排樹狀的鋼架覆蓋廣場，漆成綠色的假樹和遠處的真樹相互對照。樹的形態也是結構的一種形式，結構因為模擬自然的形態而被美化。這些鐵樹也和真樹一樣，形態相似而不全然相同，上方支架間嵌入的彩色透光片以綠色為主，但顏色和明度略有差異，這些設計使鐵樹具有活潑的特質。鐵樹支架優美的向上伸展愈趨密集，產生了良好的覆蓋感，加上尺度高大，就像真正的森林一般，讓地面的空間感覺開闊，延展和鄰地連成一片。

扇形戶外空間

建築物角落的這個戶外小廣場，有強烈的幾何規律性，但又不失廣場的開放性格。所有的構件視覺上都明示這是一個扇形、沒有側牆、但流通的室外房間。遠處的短牆是所有柱列和屋樑的匯集點，也可以說，所有的柱樑都由短牆向外發散。結構很巧妙的同時扮演空間分隔的角色。前排密集的柱列圍出的空間較小而有遮蔽；後排靠近建築物的柱列則與前排柱列圍出較大尺度而有頂光透入的空間。牆、柱、屋架搭配，創造出有虛實、明暗、尺度的韻律感，而又輕巧完整的開放空間。



宜蘭車站廣場

廣場的面積雖雖不大，但感覺開敞舒適，主要原因是設計的簡潔。整個廣場只以紅磚這種材料作鋪面，沒有拼貼出任何的圖案、分隔線或高低的變化。即使廣場上有小片草坪與樹坑，也和鋪面齊平，邊界也不明顯，使廣場成為完整的連續面。其餘的街道傢俱，路燈和座椅，形式都簡單到不能再簡，也不佔據任何額外的地面空間。紅磚色澤溫暖，是台灣最本土的材料，和車站建築有材料和色調的搭配關係。整片單純的鋪面也襯托出車站建築的繁複。



遊戲廣場

為提供遊戲，特別是極限運動，的需要而設計的地表設施，創造了不尋常的人造地形。地表有不同粗糙程度的混凝土，鏽面與光滑的鋼板等材料，地形有凹下的空間與凸起的量體，緩與陡的坡面和階梯。不確定這些形態和表面如何被使用，但材料的多樣性組合，以及對地表的「雕」與「塑」，產生有如地景藝術般的景觀，而且是可以以身體的動作去體驗的。即使不使用場地，照樣可以欣賞。公園的樹和草坪，是這場地的背景，也可以視為與這人造地形的對照。



山水廣場

依傍在基地上的水池地景，蘭陽博物館傾斜的量體就像一塊由水中升起的大岩石，這意象一直延續表現到戶外廣場的這一角。廣場甲板上的景觀有如一幅日本枯山水，只是象徵水面的碎石換成了木板，建築物的一角和從甲板上凸起的石塊，是概念的山。石塊應是現場保留的，尺度雖小，卻令人意想到如冰山般隱藏在表面下的厚實。甲板之外的遠景是形態類似的真正山水。前後的山水景觀之間以非常低矮簡單的木質護條為界，只是象徵性的標示邊緣，以便遠近對照。



景觀化的廣場

台中草悟道的其中一個路邊廣場，廣場本身接近圓形，本身沒有具體特徵，特別的是它的周邊設計。廣場一邊以樹界定，樹林也將視野帶往遠處的市景。超過廣場的範圍，空間就逐漸景觀化，淺丘和蜿蜒小路取代了大片的鋪面。在廣場的另外一側，是以弧形的立體水景作為廣場的邊緣，下方是水池，上方是水濺，由地面突起的導水裝置就如同遠處的垂直公共藝術品，也被視為是一個可供觀賞的景物。廣場以樹、水、草坡為界，不同於傳統的以建築為界，使廣場似乎成為景觀的一部份。

半圓形廣場

環繞廣場的迴廊讓廣場的半圓形狀不只呈現在地面的線條上，更透過空間的包覆而被感知清楚。迴廊規律的開口同時提供了韻律感，這韻律被兩個建築物的入口打斷，由形式和材料來判斷，入口和迴廊還是整體的。這兩個被彰顯的入口因暗示主從而形態不同，在整體中又呈現變化。入口迴廊也在建築物和廣場之間，居中扮演尺度和空間轉換的角色。對照嚴謹的人為幾何秩序，幾棵似為保留下來的樹呈現作為自然的平衡，也提供了色調和質感的對照。



入口廣場

這建築物的入口其實是一個三角形的量體，左方牆面是量體部分的邊，上方是體的頂。邊牆，三角形的頂蓋，以及建築物的牆面，合起來界定了這入口廣場。雖然有一個形態清楚的意象，但空間卻不受形態的約束，而顯得通透開放。牆和頂框出一個景觀，也引入了光線。邊牆的方向對著入口，產生強烈的指引性；頂蓋的形狀也導向入口，與入口的玻璃牆面形成虛實對照，頂蓋的圓窗也讓看似沉重的樓板獲得視覺的平衡。所見的牆面、頂蓋和地坪的材料都是統一的淺灰色，使這入口空間有一種明亮舒適的感受。





廣場座椅組

設計的事物有些以獨一無二的方式存在，有些以群組的方式存在。群組大至一座城市，小至一套餐具，物件間都會有共同的類型特徵。廣場上的這一套八張座椅，有兩種類型特徵，一種是功能性的：公共空間座椅；一種是美學的：半圓球形。半球形頂部的圓形平面分出四個坐位，而且都朝外，基本上符合公共座椅的要求。這組座椅下半截都相同，愈往上差異愈大，有些有靠背，有些沒有。這些座椅均勻的環繞成圓形，有佈置的整體性；座椅本身有各自獨特的造型，因類似而產生對照的趣味。

*group
buildings*

三、建築群體

85



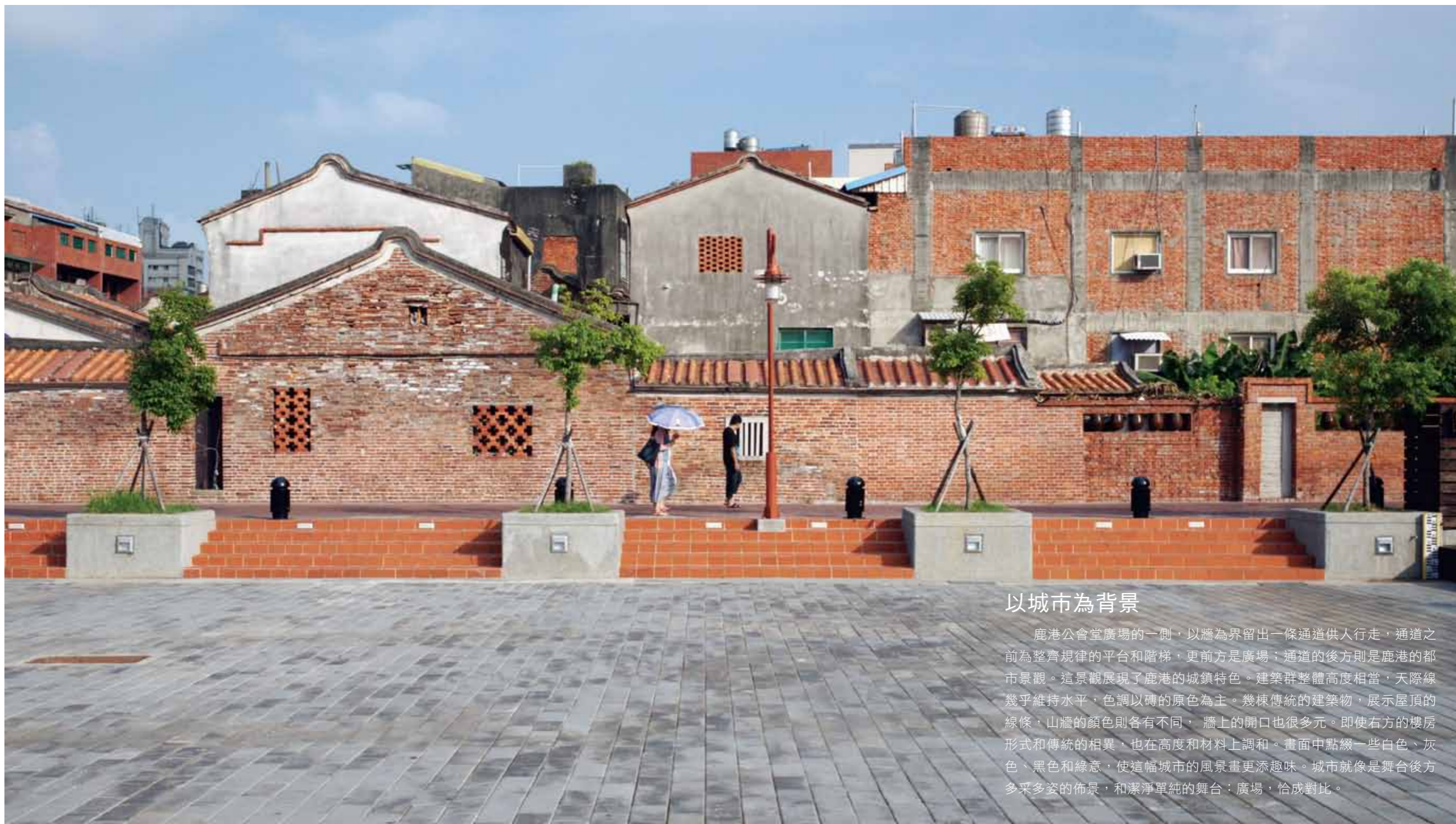
公園與塔群

邊緣的樹林襯托出圓道的中央大草坪，陽光灑在草坪上，吸引人駐留。隔著馬路的對面，高層住宅林立，都是台中市近年興建的大樓，與舊有的住宅大樓形式有些區別。塔群整體作為公園的垂直邊界，享有採光的好處和對公園的景觀，公園對高樓也有清楚的印象。有別於傳統的城市，建築物間並沒有連接，底層自然也沒有騎樓。大樓雖沿著道路整齊排列，卻各自獨立，彼此之間有充裕的間隔。開闊的綠地、垂直的高樓、充分的陽光與空氣，現代建築大師柯比意理想中的現代城市似乎在這裡得到實現。

建築集錦

由遠近不同建築物的局部構成的影像，有一種由集合產生的特有美感：多元的形態、顏色、質感組合而成的豐富。而剪裁的局部，也讓人專注的觀察到不同的建築特色：新光三越大樓的塔尖造型，還有不同材料的牆面：帷幕牆、貼面磚、玻璃磚、磚牆。右方近景建築物的牆面顯示較多的資訊：結構、牆面與窗戶；最令人好奇的，是那幾扇被磚封起來的窗戶，似乎是某種變遷所遺留下來的痕跡。都市景觀有時像教材，具體呈現都市形象的歷史，和建築物的差異。





以城市為背景

鹿港公會堂廣場的一側，以牆為界留出一條通道供人行走，通道之前為整齊規律的平台和階梯，更前方是廣場；通道的後方則是鹿港的都市景觀。這景觀展現了鹿港的城鎮特色。建築群整體高度相當，天際線幾乎維持水平，色調以磚的原色為主。幾棟傳統的建築物，展示屋頂的線條，山牆的顏色則各有不同，牆上的開口也很多元。即使右方的樓房形式和傳統的相異，也在高度和材料上調和。畫面中點綴一些白色、灰色、黑色和綠意，使這幅城市的風景畫更添趣味。城市就像是舞台後方多采多姿的佈景，和潔淨單純的舞台：廣場，恰成對比。

寶藏巖社區

台北市這一老舊社區，位於都市邊緣的山坡地上，因為改成國際藝術村而稍作整理，但整體的構造並沒有大變動。建築群景觀有如歐洲中古世紀的山城，房屋依山勢堆疊成簇群的形態，但是每一個住宅單元都不同。景觀的形成是逐漸生成的，整體沒有預先的計畫，而需依賴在興建過程中的彼此協調。單元大小接近，大都用斜屋頂，外牆全為磚和水泥粉光，窗的大小和開法也相近，建築的表現有種不經修飾的質樸。整體乍看凌亂，卻有一種有機的秩序和趣味。





老街立面

這一區段的三峽老街，每一棟磚造洋樓在高度、棟寬上都一致。一樓和二樓之間，以及二樓屋簷突出的水平線腳，個別高度雖略有差異，但整體可以銜接。每戶的立面分割都是三個間隔，有些是等分，有些中間的間隔較寬。一樓騎樓的拱廊，也有圓拱和平拱的差別。立面材料都是磚和水泥，單純使用一種或混用；個別立面的表現有的形式簡單，有的繁複。建築共通的部分是屬於整體架構的，幾何的；而差異的部份則是表面的，細節的。連接起來的街道立面呈現大同小異的美感。



拱廊的韻律

三峽老街的立面以磚拱組成。每一戶的門面一般都有三個拱門，中間的較寬，兩側較窄，但高度一樣。對應上方門楣的匾額也是分成三片，以中間的一片為主要，安上店家的名字。拱門連接起來就形成了兩窄一寬的韻律，延續而產生整體的美感。其中雖有例外，但無損整體。牆面上的浮壁柱，微妙的暗示每一戶的分界。牆頂高度、磚砌的線腳、連續的圓弧、招牌位置、台階線，都或明或隱的顯示連貫的水平線。磚拱緊密，形成厚實的牆面。垂直與水平線條，直線與弧線，虛與實，磚的本色，加上光與影，交織成一豐富而又統一均衡的街道立面景觀。



保存的眷村

眷村是台灣都市的一個時代產物，這歷史的記憶以社區建築群的方式，被保留在台北市的信義區內，只是現在被稱為眷村文化館。建築物以連棟的形式鄰接，間隔出窄巷供住戶通行。建築雖然有高度和形式的差異，但建築語彙是統一的。屋頂的斜度都相同，外牆水泥粉光的灰白色為整體的底色，木質門和窗框漆成紅色而被突顯出來。氣候長時間在外牆上的作用，讓灰牆留下汗痕，對有些人來說，反而呈現是一種美感。整個社區有一種親切的尺度和樸素的氣質。



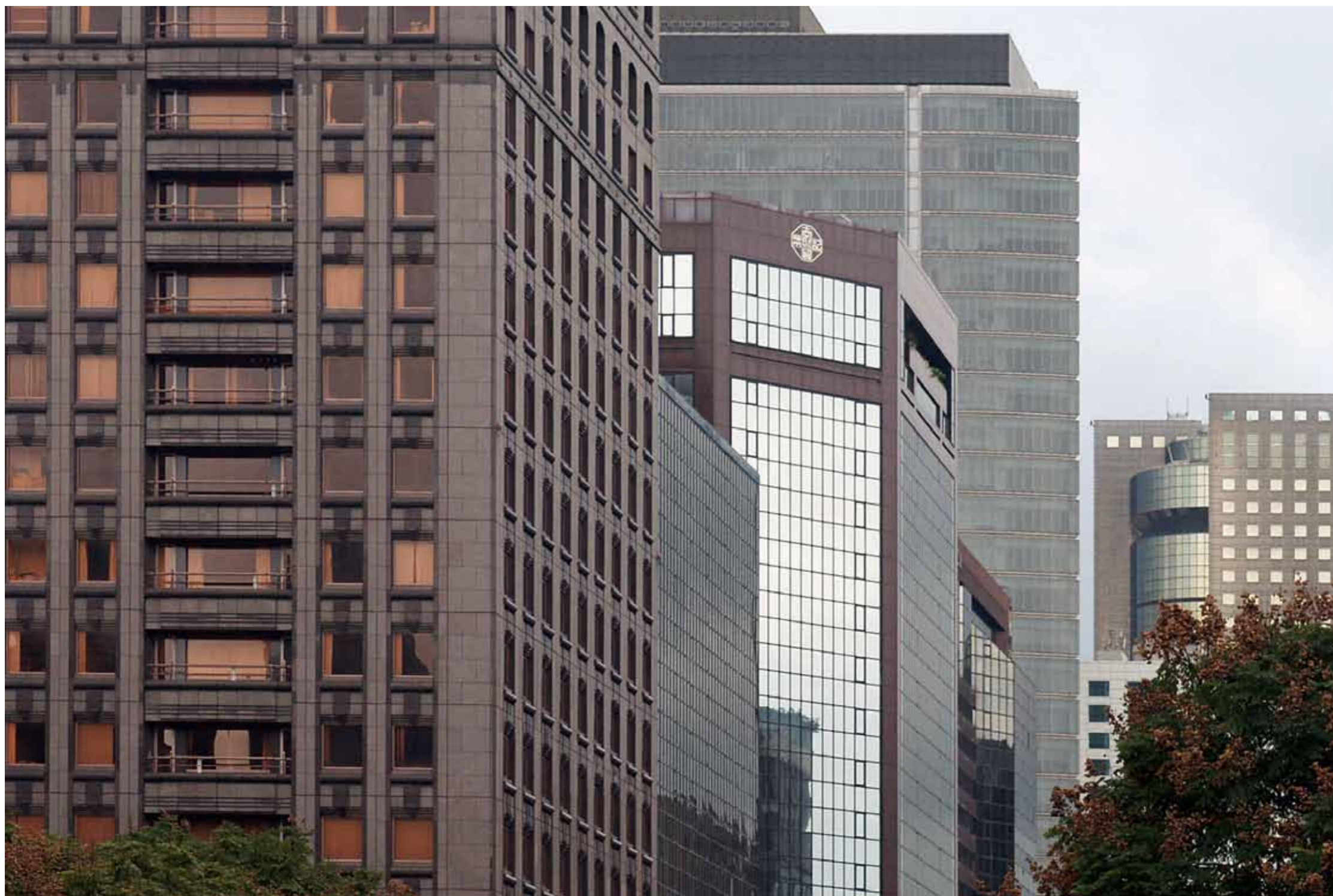
新舊並存

舊建築因局部的改建而有新的建築意象出現。前景沒改變，是較傳統的磚造木架建築形式，搭配灰瓦。後方的建築物除了結構保留外，牆面和屋頂都經過整修。牆上的窗戶多了新的樣式，改變最明顯的是屋頂景觀。屋頂多了些平台，都用鋼材建造，新的材料創造了新的形式和材料美學，主要是輕巧。雨遮棚子上面覆蓋的也是新材料，透明玻璃，讓人幾乎感覺不出它的存在。新舊不同的形式和材料的組合，產生多樣化的景觀和豐富的對照性。由於構造的表现都很直接，尺度也相近，整體仍很和諧。



校園建築群

東海大學的校園，固然因為它的建築樣式和教堂而聞名，但是最重要的還是它的空間組織。由天空俯瞰，建築群雖高度有別，但看到的大都是長寬相似的條狀灰瓦屋頂，也就形成了基本的建築調性；顯著不同的是校園地標：路思義教堂。校園也種滿樹木，植栽和建築物有不同的形色，但彼此能和諧搭配。樹木和建築物的高度接近，在配置角色上其實是相同的，就是用來圍出一個個的合院草坪空間和通道。最大的草坪空間是教堂的所在，用以突顯教堂的獨立性。如此完整的空間架構，來至創校建築師的明見。



和諧的立面組合

建築物的外牆雖然屬於個別建築物，但因緊鄰街道排列，集合成一面街牆，就有了統合的景觀。台北市敦化南路這一區段的街牆，有一種和諧的美感。街牆景觀由一系列平行排列，但不同朝向的長方形組成。由側面望去，這些長方形前後疊在一起，組合成美妙的抽象幾何構圖。建築物間的色調也很調和，主要是灰色和褐色的組合。在形態和色調的和諧中外牆窗戶的形式、分隔、光澤、明暗又有多重的變化。圖片右下角的台灣欒樹和街牆幾何拼貼的圖像形成形態的對比。



傳統建築群組

鹿港文武廟將文開書院、文祠、武廟排列工整成一系列，整體有一個嚴謹的格局。步道是格局中的主要元素，一邊是草坪和水池，另一邊是建築群，這是第一層次的虛實。建築物之間有間隔，是第二層次的虛實。三棟傳統建築雖形式不全然相同，但採用相同的語彙和規範，如主殿用燕尾屋頂，較矮的廂房用馬背屋頂。連同地面，建築整體使用色調溫暖的紅磚，鮮明的紅和藍色則用來勾勒柱子和屋簷。文武廟有由嚴謹和規範產生的秩序，兼展現傳統建築的形態美。



巷道建築群

迪化街的舊建築整建，數棟建築物都以相同貼面磚使用於外牆，而建立了立面的統一感。這種美感雖缺乏傳統迪化街建築的個別差異性和時間感，風格上仍然融入整體的區域特色。街景中有一段低矮的騎樓，顯然是過去所遺留下來的，夾在新的立面中，有一種趣味和對照性。建築群由於間距接近，有規矩的韻律感。磚紅色的貼面磚用在柱子和牆面上作為背景，襯托出灰色洗石子的水平裝飾帶，設計的條理清楚。以面向街角的立面作為主立面，賦與最繁複的設計，也對街道作了良好的回應。

畫樣巷景

巷道內看到的每棟建築物雖都平凡不過，但組合在一起，卻有奇特的對照與整合效果。以空間而言，下方巷弄為由建築群塑造出的虛空間，上方獨立在空中的樓房呈現為實體，上下間有虛實的對照。巷弄趣味的曲折，在內望不見出路，遠處的樓房倒成了巷子的端景。以視覺而言，近景的灰色平房，較遠處的鐵皮屋和磚牆，上方黃色的樓房，還有淡藍的天空，各自形成同質性的區塊；這些不同形狀、顏色、明暗的塊體在視野中構成一幅有如抽象畫般的美景。





漁村聚落

馬祖北竿的芹壁原本是一座廢棄的漁村，因聚落的建築與空間品質而重獲新生。整個村落的建造主用一種來自當地的建材：花崗石，材料用在建築、擋土牆和道路鋪面上，使聚落呈現高度的統一感。石材的色澤是自然的美，而精巧的砌石工法則展現了人的技藝。建築的尺度和量體形式大致相似，屋頂則有多樣的斜頂式樣。道路有寬窄、上下、曲折等諸多變化，導致戶外空間雖連貫，但行進間的視野卻不斷的在改變，從窄巷到遠方的大海，尺度有甚大差異，讓人獲得極富戲劇性的空間感受。



山坡地住宅群

坡地上散佈的住宅群，建築物都是獨立，具有約略大小、尺度、比例的立方體，使得它們之間產生高度的相似性。建築物全在三至五層間，普遍都有斜頂，也都側面較封閉，而有朝下坡方向開放的立面。建築類型在台灣稱作透天別墅，由於不是集體設計興建，量體雖相似，但樣貌全都不同，使得整體景觀好比一座自然形成的山城聚落。建築群在坡地上疏密有致的分佈，彼此間有不均等大小的綠地區隔，坡頂又有一片樹林作為整合的邊界與天際線，也有配置上的特色和美感。

街廓與建築

這典型的街廓，建築物都緊貼街道興建，而顯現街廓的完整性。牆面和騎樓的延續提供了最主要的街廓秩序，天際線則有所差異。街廓有邊有角，而往往都有截角，只是截角長度隨城市而異。街廓中建築的美感表現也常與所處的街廓環境有關。這一棟有Art Deco風格的辦公樓，特別在朝截角的立面上將頂牆拉高，同時以裝飾線條強調垂直感，以與兩側的水平窗帶作對比。左方的歷史建築土地銀行，則以高敞的騎樓空間建立與街道的關係。兩棟比鄰的建築，對都市街廓作了最好的詮釋。





遠觀高樓群

遠觀都市的高樓，最引人注目的就是它們的頂部。圖片中台北市的這些大樓建於不同的年代，前方的兩棟較早，基於法規的限高，立面都由底層等同的重覆到頂層，比較沒有特色。後方的幾棟較獨立，就顯示出建築師對建築上部的重視。平頂的兩棟，在建築靠近頂部的部分都有特殊的設計處理；而其他兩棟，包括台北101，則設計了塔尖，而有了讓人印象深刻的頂部側影。都市景觀的美一部分就來自高樓此起彼落的屋頂設計，在天際組成連貫的輪廓線。



高樓的頂冠

入夜以後的都市，觀看建築物的方式和白天不同，變成主要以燈光來指引。此處高層住宅建築的燈光分成兩類：一類主要是重複的點或線，燈多半裝於陽台，用來指示大樓的形體和樓層；另外一類則用來強調屋頂的造型。這些住宅大樓的頂部，大都是公共空間：如圖書室、健身房，或特殊的住宅單元。夜間的照明讓大樓頂部的這些空間更能被辨識，像一頂發亮的頂冠置放在建築物的軀體上，而成為建築的標誌。隨著類似的造型和照明方式增多，都市夜晚的天空也變得更美。

*landmark
buildings*

四、地標建築

115



行進的戲劇性

從後方進入鹿港龍山寺是一個非常戲劇性的過程。先要經過一條潔淨而漫長的巷道，一側高聳的圍牆上，只見同樣漫長的斜屋頂的邊緣，無法獲知內部的情況，也不知巷道將引領到何處。將到盡頭，才開始有些變化的暗示：牆面開始降低，上方出現了一點綠意和一方屋角，一道斜牆由裏面伸出；過了斜牆，牆面的磚砌換了圖案，短牆引導到一座有題字的坊門，從這坊門向內望，才豁然開朗，驚異的見到前殿和廟埕。過程包含空間節奏的變化、懸疑的張力、封閉與開放的對照、以及牆的單調與建築物的豐富的對比。



軸線與端景

基於紀念性配置的考量，一些西方的都市往往會將重要的公共建築物放置在道路的端點，供人由不同的距離外瞻仰。街道因此被賦予一個獨特的角色，街道空間標示軸線，建築物為軸線的端景。省立博物館的存在讓這條招牌充斥的尋常道路有了一個穩定的都市景觀。街道牆面形成的一點透視，將人的目光導向這棟仿古典建築。這棟建築不只是空間的地標，也是時間的地標。在日據時代，道路兩側的建築都比它低，數十年後起了高樓，這座端點建築仍然不變，而使都市的歷史記憶能夠延續。

地標建築的引道

這一條通向台北市中山堂的小街道並非對正主體建築物，和建築物主軸稍稍的偏斜，降低了嚴肅的意味，也減少行進時的視覺壓迫感。街道的比例和尺度使行走在其中覺得很舒適。街道兩旁的樹木遮住參差不齊的建築物，使觀賞中山堂能得到專注的視野。樹木的高度適當，沒有太開展或濃密，而佔據太大的視覺份量，深色的綠葉也襯托出中山堂淡色的立面。整齊的磚砌花台和灌木、灰色平整的地磚照顧到街道下方的空間，增強了秩序感和引導。美中不足的就是街道一側的幾輛停車。

民宅與寺廟

鹿港龍山寺和住宅群，是這城市不同類型的意象。景象的美，來自兩者間的關係。從寺廟來看，民宅是它的背景；從民宅來看，廟埕是它的前景，兩者有不同的特色。連棟的民宅雖寬窄高低不同，但是排列緊密整齊，有垂直的韻律感，窗戶的分佈也很規律，顏色整體調和，與天空連成一氣。廟宇的側廊，近景的屋簷和燈籠則展現水平的線條，顏色較深，而有細節。在這由垂直和水平線條形成的空間佈局中，右方的拜亭和左方的榕樹，成為獨立的視覺重點。民宅和寺廟在視覺上不彼此干擾，反而有對照的趣味和合成的效果。





儀典性佈局

中正紀念堂的園區是個超大街廓，把都市中原來的兩個街廓合為一個。強烈的儀式性美感，一方面由於尺度，一方面由於格局。配置以軸線建立整體的秩序，但缺乏傳統中國建築以層層牆面區分空間的作法。軸線將牌樓、廣場、地標建築結合在一起，同時兩廳院也以對稱的方式安置。提供一大尺度而有圍閉性的活動廣場，以及兩廳院的活動走廊是中正紀念堂對都市的最大貢獻。建築的美感則見仁見智。牌樓的拱門倒是形成視線對紀念堂或對都市的窗口。



博物館與廣場

科博館前的引道通往一個入口廣場，廣場三面被高低不同的建築物環繞而產生包圍，但是並不會覺得封閉，主要是因為前方行政大樓下方的留空，增加了空間流通性；事實上，後方也算是一個入口，大樓的角色只是作為一個可穿越的門戶。這配置是反紀念性的：沒有端景正門，廣場也沒有地標，有軸線但沒有對稱。不同性質的進口平均分散在廣場周邊。環繞三邊，兩層樓高的柱廊是這廣場空間的主要元素，既強化了水平方向的層次和活動的連續性，也統一了建築物之間的形態差異。



孔廟圍牆

台南孔廟的圍牆，一方面作為和街道的內外區隔，一方面又邀請路人觀看和進入。走近孔廟的街廓，立刻會被赭紅色的圍牆和建築群所吸引，綠樹和紅牆組成特殊的街道意象。牆不高，讓一般人的目光都能越過牆頂，觀賞到牆內的景象。以連續穩定的圍牆為基準面，牆後方形態高低不同的建築元素：屋牆、瓦頂、涼亭、石碑、拱門，前後重疊成一個豐富的整體景觀，而色調的相近也強化了統合的效果。牆上有座小門，雖非正式的入口，也傳達了接迎的意圖。



廟門與石坊

台南孔廟的入口東大成坊和石坊「拌宮」，原本都在園區內，後來被道路分開。兩者都有類似的形式：一個主要開口，兩側搭配次要的門或牆。兩者也都是入口標誌，一座引入孔廟園區，一座引導進入巷道。大成坊和圍牆連接，呈現的是一個虛空間，赭紅的顏色漆在牆上，上頭有裝飾性強的燕尾式屋頂。石坊正好是強烈的對照，它既是一座門，也是一個獨立的物體，和巷道兩旁都沒有關連。它是由石材打造，材料顯露在外，上面也是有裝飾，卻是直接雕刻而成。兩座古門尺度、形式相似，美感的表現卻大異其趣，隔街相望，彷彿是在對話。



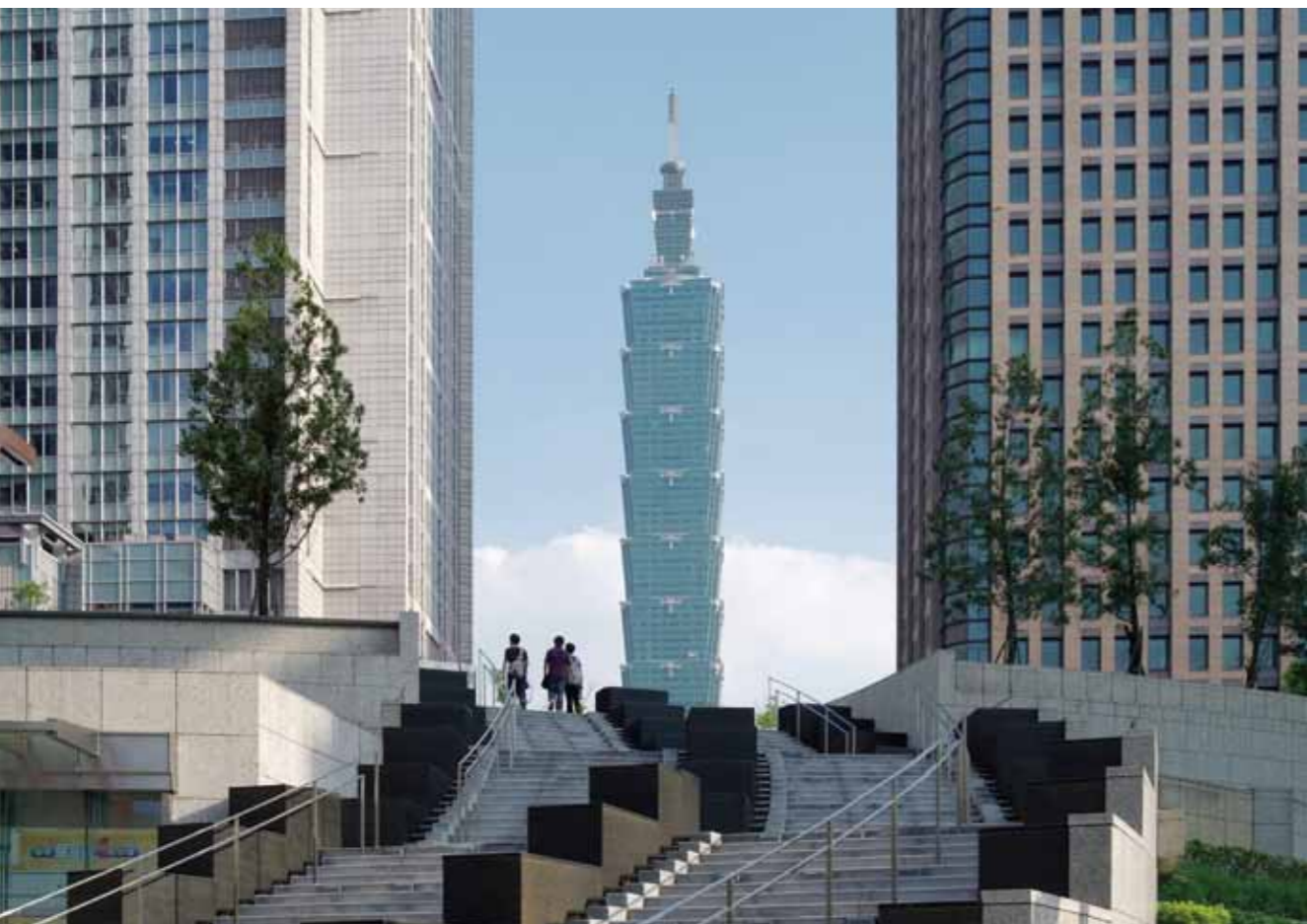
街角的歷史建築

位在街道轉角的台中市市役所，在街廓的連續性和建築表現間取得了良好的平衡。處在一個狹小街角基地，既無法有足夠的開放空間作為前導，又要面對街廓截角和人行道延續的問題，建築物於是巧妙的將入口正面設在街角。門廊跨過人行道，增加了空間的深度，一方面也讓行人暢行，同時短暫的進入建築的領域內。建築因此在斜向的軸線上產生豐富的前後層次。正面位於轉角，讓行人可以從眾多的角度觀賞到它，也因後方單純的背景，歷史建築的繁複才被襯托出來。



深藏的歷史建築

從街道的角度觀察，台北賓館半隱半現。由都市中得到的外部印象是，高大的圍牆、密集的樹木和帶狀的屋頂層，將整座建築分成三段約略等寬的水平帶，白綠灰三段各有特色。臨街可欣賞到已被指定為古蹟的圍牆線條，以及側門上的裝飾花紋，兩者有精粗的對比。從遠處觀賞到的屋頂層帶，繁複細緻，有韻律變化和鮮明的立體感。特別的是右方的角樓，有一種與主體建築風格迥異的美感。深灰厚實的屋頂條帶，似乎飄浮在建築體上，成為天空中的獨特景觀。



都市舞台

台北市信義計劃區的這一幕，像是一座舞台的佈景。由地面通往上方百貨公司戶外廣場的階梯，像是巴洛克建築時代設計的階梯，寬敞而有優美的弧度，階梯中央有水景設計分隔左右。從階梯下方向上望，有如一座鏡框式的舞台，只是沒有上緣。空間的兩側各有一棟大樓和一些樹木，對稱的框出中央空間，遠處的台北101大樓成了舞台展示的焦點。不同的時間和氣候，大樓的景色也會有變化，時而清晰，時而被雲籠罩。當人從階梯上下，就如同走上或走下舞台，也有展演的效果。



尺度地標

從與上圖不一樣的位置觀看，台北101大樓呈現出完全不同的視覺效應，遠看的小尺度物件接近時頓時成了龐然大物。作為這條住宅區小街的端景，對照也不算低矮的住宅樓房，懸殊的尺度仍然產生震撼的效果。台北101雖然尺度高大，但是量體分節，每節接近一個立方體，因此降低了整體的沉重感。外觀的色調與背景天空接近，也減輕了它的視覺衝擊。作為塔形地標，它最大的功能就像歐洲中世紀的教堂尖塔，提供作為廣大地區的指標，只不過這裏純然是視覺上，而不具精神性的。

Street scape

五、街景

135



欄杆與燈柱

兩條走廊相交，各自有欄杆，尺度和功能都相同：如扶手高度，防止人掉落的構想；形態也都用桿件來組合，差異的是設計。圖上右方欄杆以不鏽鋼為材料，每一個構件都刻意彰顯：立桿、銜接零件、螺絲、橫桿、玻璃，以水平線條為主，有前後的層面，感覺輕而穿透。反觀左方的欄杆，以鑄鐵為主要材料，垂直線條為主，整體收在一個平面上。密集線條和漆成黑色所呈現的莊重，和上面輕巧的木質扶手相互平衡。兩種不同形式的欄杆各具特色，小燈柱立在中間，巧妙的處理了銜接的問題。



標誌的美術

這兩面牆上的人行指示標誌，設計的美感不同，但都能有效的傳遞訊息。標示板整體和單面都有美學的優美比例。左面標誌有幾何組織的美感，對分成等同的長方形，上下以明暗兩色區分，又互為虛實。兩箭頭因線條銜接而產生連繫，全體與標示板的形狀契合，文字位置也與圖形配合。右方的標誌有較多留空，講求的是空間的平衡，以圖像直接傳達空間和行為的意象。兩面標示板可分可合，整體有明顯的灰階對比，色彩淡雅，紅色的小圖是有趣的妙筆。



交錯的動感

圖片中看到的都是都市中與動線有關的物件：行人路橋、樓梯、覆蓋路橋的遮篷，以及支撐它們的結構，整體呈現交錯的美感。形體的獨立和飄浮感，是設計主要的方向，支撐的結構元素也都刻意表現輕巧。路橋的遮篷尺度雖有些誇張，但中央的線性採光天窗又削弱它的量體感覺。在這線、面、體交疊的圖像中，材料的特性依然可見，或穿透、或半穿透、或反射。頂篷反射的景象隨行人的移動和穿著而變化。無論是靜止的形體，或反射的影像，設計都想把動感具體視覺化。



燈柱的美感

羅東公園內這兩支像是公共藝術品的照明燈柱，均為立式，形體連同表面的處理，分別展現一剛一柔，一粗一細的特質。遠處的圓柱形燈柱在公園內有好幾支，各有不同的高度，是延續了鄰近羅東文化工場的圓柱形態（見第70頁“高敞的覆蓋廣場”）。設計者的構想來自當地過去的木材產業，燈柱群是林木的意象。前方的燈柱，造型彷彿是從地表長出的一片草，也是一體成形，由下而上逐漸彎曲，也逐漸開展。大自然的一草一木各有其美，在設計的巧思下轉換到人為的設施上。



騎樓地景

騎樓所在的歷史建築是台北勸業銀行，土地銀行的前身。高敞密集的希臘柱列使騎樓成為個性鮮明的空間。地坪的設計是最近的公共藝術作品，在磨石子地面上鑲入以黃銅、不鏽鋼和琉璃組構的圖象，主題是台灣的豐饒產業。圖形半具象半抽象，依稀可辨認出樹、葉、蟲、鳥等形態。多元的圖象因磨石子地板的背景和一些添加線條而被連繫在一起，更有趣的是各種材質的反射所生出的明暗變化。建築空間的莊嚴和秩序使地坪的圖象顯得格外活潑生動，也增加行經時的樂趣。



水溝蓋的浮雕

裝飾是形態和材料的附加物，過多的裝飾被現代建築的先驅視為禁忌，然而適當的裝飾則會豐富物件的內涵。三峽老街的水溝蓋其實是2006年的產品。仿古的圖案，依照水溝蓋的尺寸設計，也沒有妨礙溝蓋的功能，反而巧妙的利用漏水孔隙作為畫面上的虛空間。以鑄鐵材料的可塑性呈現的浮雕圖形，主題是當地的歷史特色和產品。結合功能、材料、文化與美感的產品，是成功的工藝品。與繁複的溝蓋並置的，是相對平整光滑，而有線條和色澤變化的花崗石路面，整體在陽光下反射光澤，使街道有一種動人的美感感受。



磚形成的美感

騎樓上的磚拱，展現不同曲度的優美弧線。弧面兩端收到由兩層磚塊疊成的基座上，再下接到磚柱的直面，使上下的曲面和平面間有合宜的轉換。顯露在外的磚塊排列，讓我們閱讀到磚牆上更細緻的線條區分，也幫助我們理解構造上的條理。磚拱因光線而顯得立體，也使相同的磚出現顏色和明暗的層次變化。磚拱形成不同形狀和大小的視窗，讓人望到對街。同樣主要用磚塑造的街道立面，附加了水泥的材料，表現也更精緻。磚的表現方式和色澤主宰了整條街道的氛圍。



光創造的美感

光不只說明現象，也創造現象。這列磚柱，由於各面受光不同，有些表面突顯在光線中，有些隱藏在陰影中，連續排列而形成明暗的間隔韻律。磚和勾縫間的細微凹凸，磚塊本身的質感，以至於磚塊色澤上的微小差異，在適當的光線亮度和角度下都一覽無遺。騎樓內投射在地面的陰影，暗示了在畫面中看不見的上部磚拱。這投射的拱廊輪廓，和地面圖案合成有趣的重疊影像。光造成的美景是暫時的，一旦太陽的角度或亮度改變，景象又會改變。



騎樓與廣場

相對另一端的圍閉（見第20頁“寬敞的騎樓”），剝皮寮騎樓的這一端卻是開放，迎向前方。磚拱在這裡形成一個形狀清楚的拱門，讓我們意識到空間前後的區分與關連，感受到明暗的對比，拱門也形成一個可以凝注的美景。從這被框起來的畫面，我們讀到都市的某個片段：圍塑的小廣場，臨街的長條座椅；廣場上沒有樹，使鋪面反射強烈的陽光。再遠，我們也看到廣場對面的另一段騎樓，右前方的另一條街道，和街屋不同的高低和構造。這框景的景觀，似乎在邀請我們向前走進去。



陽光下的老牆

巷道內有一些有趣的景觀：曲折的空間、跨越巷道上方的平台、隱藏在陰影中的甕窗，以及近景這片牆。這些景觀因人的移動和注意而被觀察。眼前這道牆被陽光照射，在陰影中顯得獨立。以灰色斑駁的牆面為背景，一些物件因彼此分開而被顯示出來：木門、小窗、鋼柱、電表、盆栽和爬藤。這些大小和形態，顏色和質感都不同的物件，在牆上的分佈使牆整體有一種耐人尋味的美感。物件在牆上出現的年代顯然有先後，然而也是時間讓它們漸趨一致，牆面因整體的陳舊而產生和諧。陽光使物件產生陰影，讓牆面有深度，也新添暫時性的線條在牆上。



白色的街角

位於小街和大道的街角，小咖啡廳以一種與周邊區隔的姿態存在。雖在大樓的地面層，但向前突出的量體使它與大樓有所分離，而化解了建築物沉重的尺度。整體漆成素潔的白色，也使它在周遭的景色中突出。前方的戶外小廣場，以兩階台階的高度和人行道分開，但引人進入。室內外之間也有高度的層次，由內部可以下望廣場。室內和室外的空間大小大致相當，白色建築與綠色植栽之間也有適度平衡，空間小而有精緻感。陽光灑滿空間，投下樹影，讓街角有一種生趣。



多彩的街角

同樣是在街角的店鋪，和上圖相較，是一個有趣的對比。由於缺乏空間，小商店只能從臨街的牆面上著手創造店面的意象。以淺而透明的雨遮與上方牆面作一分隔，立面主要以許多小尺度的窗戶組裝而成。不見整體規劃的跡象，拼貼的方式似乎隨興。這些小窗顏色形狀都不同，有各別的個性和整體組合的美感。牆面雖有轉折，也有不是窗戶的木門和牆面，但是都整合在一起。複雜但饒有趣味的牆面，和上方簡單的黃色鐵窗有種關連性的對照。



餐廳窗外

由街道望向餐廳，窗前的盆栽緊密排列，像一片小樹林，遮掩住室內用餐顧客的身影，提供了隱私。相對的，在盆栽的上方，窗戶則展現了部分的室內佈置。相較於植栽的形成一整面，後方的景象則是獨立形態的集合。可分辨出窗框和柱子分割了臨街牆面，紅色的剪紙和黃色的吊燈分佈在空間中，隱約還可看到室內牆上的題字。窗前後的這些形態疊成一幅完整的景緻，景緻中有平面和前後層次，有明暗的區分，有多樣的物件。所有的物件也都風味相近，色調調和，表現餐廳樸素而雅緻的風格。



街角的橫幅

換了觀賞的角度，街景也會呈現不同的面貌。有別於一般行走時的觀察，這景象得自面向街角，同時觀察到街角以及兩側街道的綜合印象，曲折的街面在視野內被整合在一起。從這角度觀看，帶狀的綠色灌木一段段的被銜接起來，似乎形成一幅有變化的山水橫幅，而建築物則像背景的遠山。前方出現兩個主景，一棵樹和名為「螳螂捕蟾」的不鏽鋼雕塑，分別座落在兩個不同的圓座上。這由街面展開而形成的一段景象，有整體的層次和深遠關係，全景灰色、褐色與綠色的色調組合也很悅目。



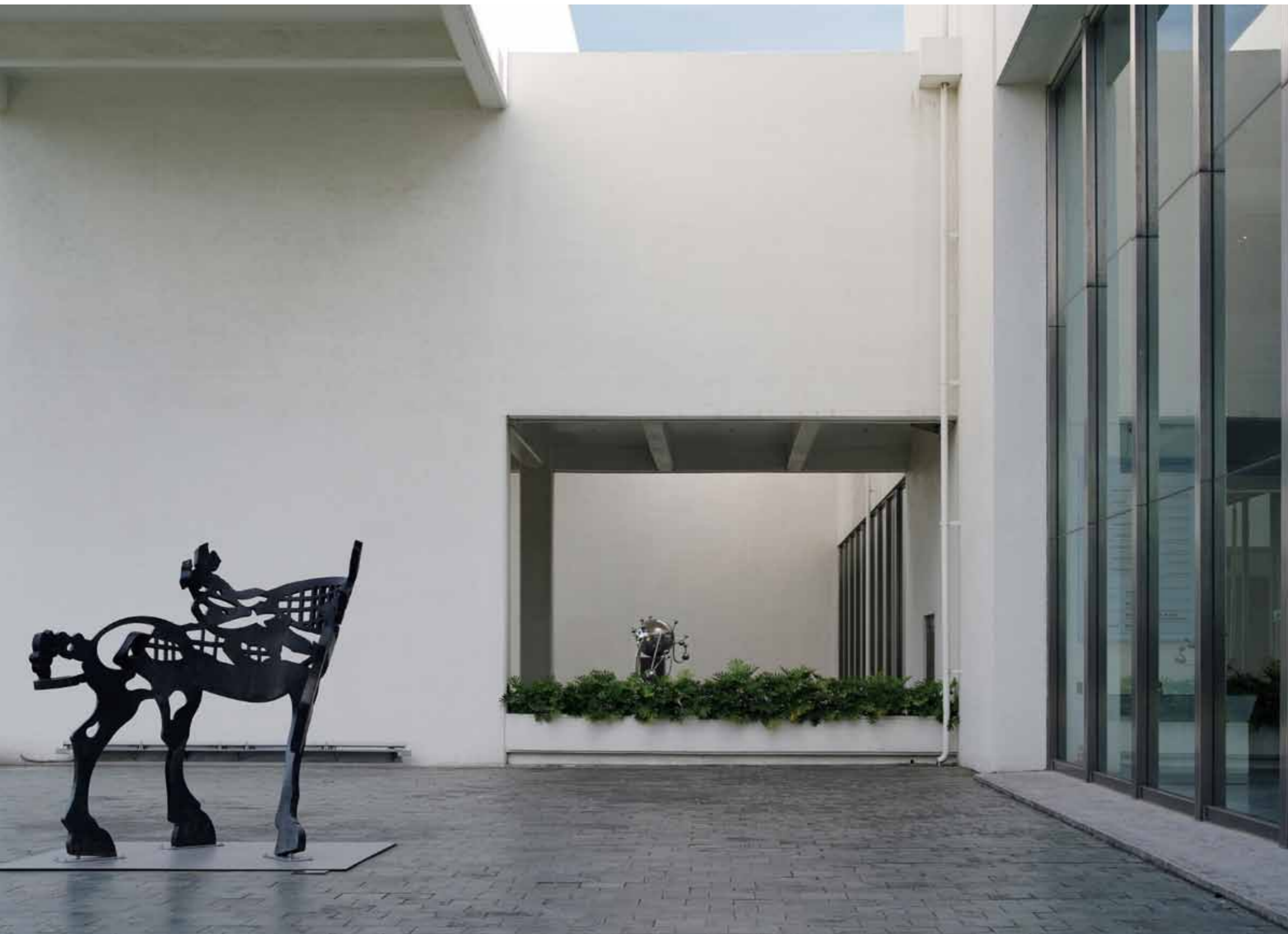
街頭雕塑

一系列灰白的石雕安置在行人徒步道的兩側，雕塑適當的擺放在騎樓與街道間而面向街道，不佔用公共空間，又讓光線投射到前面，讓行人方便觀賞。此座雕塑名為「迷惑的山」，意圖表現從自然形態衍生出幾何物件。這石雕和騎樓內的香水展示幻燈片正好形成對照：石雕是純材質實體，為略帶抽象的公共藝術品，有著隱晦的涵意；香水瓶是彩色的圖像，為工藝設計產品，有明確的商業訊息。美的形式和意義不同，時間感也有差異：商品圖片會更換，但藝術品會長存。



光的圖案

在這旅館的入口，藉由燈具的分佈和燈光照射的位置，光成為創造景觀的畫筆。燈光的排列大都和建築物的線性構件，如樑、橫楣、框架一致。點狀的光源呈現不同的亮度和間距，導致這些構件受到不同程度的強調。投射在牆上的光也使牆上的一些區域受到注意。左方牆上扇形圖案內所隱藏的空間，更因照明而立體的呈現，有清晰的線條與光的漸層。燈光讓建築物有與白天不同的閱讀方式。燈光造成的點、線、面，以及顏色的變化，也構成自身的圖案。



美術館外方

台北市立美術館的設計以量體相互穿插，因而產生了一些有遮蔽和圍塑的戶外空間，這些空間也就順理成章的成為戶外的展示場所。對空間而言，雕塑品提供作為尺度的參考和聚焦的所在；對作品而言，空間提供一個適宜的展示環境和氛圍。圖片中近景的騎士像以白牆為背景，上方有懸挑的建築量體覆蓋。較遠的另一作品則被裝在似乎是立體的畫框之內。在展現建築的幾何和虛實中，空間有大片的留白，襯托出雕塑品的細緻，前後置放的雕塑和方框則指示了空間的深度。



廣場上的光體

廣場上豎立的一系列形體，既熟悉又陌生。作為一組雕塑，它的美感不是一種原創，而是來自一種反思。這是紀念台北101大樓落成的雕塑群，以磚牆為主題，卻反轉所有磚牆的特質，顛覆碑式的紀念形式。除了大體的形態類似牆之外，它以輕質取代磚牆的沉重，以透光取代實心，以色塊取代均質的磚塊單元。所有要紀念的名字仍然記在牆上，磚塊的形狀也依然可見，卻是以全然不同的方式。有的人理解這份有趣的創意，而不理解的人則依然可以欣賞它們在夜晚呈現的光色。

國家圖書館出版品預行編目資料

街道 / 阮偉明, 曾成德撰文.-- 第1版. --
臺北市 : 文化部, 民102.03
面 ; 公分. -- (生活美學理念推廣系列叢書 ; 2)

ISBN 978-986-03-6298-5((平裝)
1.公共藝術 2.公共建築 3.都市美化
920 102004462

生活美學理念推廣系列叢書2 街道

發行人 龍應台
出版者 文化部
總編輯 漢寶德
編撰小組 林盛豐、官政能、姚政仲、張基義、阮偉明、曾成德、劉惠媛
撰文 阮偉明、曾成德
執行編輯 陳悅宜、黃素貞、楊秀玉、林麗如、許翰錚
地址 10049 台北市中正區北平東路30-1號
電話 886-2-2343-4000
傳真 866-2-2321-8771
網址 www.moc.gov.tw

印刷 漾格事業有限公司
美術編輯 創藝傳媒股份有限公司、DFUN設計風尚誌
出版年月 102年3月
版(刷)次 第1版

出版日期 中華民國102年3月30日
定價 新台幣250元
ISBN 978-986-03-6298-5
GPN 1010200477

本書攝影皆為阮偉明老師提供，版權所有，未經書面許可，禁止以任何形式使用或轉載翻印