

桃園藝術亮點
TAOYUAN ART COLLECTION
水墨

不羈靈魂的水墨造境

戴武光

《桃園藝術亮點》系列叢書

桃園市地靈人傑，藝文能量豐沛，擁有眾多優秀藝術創作者。為感謝這群藝術家努力推廣桃園藝術，桃園市政府文化局逐年遴選10位代表性藝術家，編撰其個人單冊專書，深入介紹其生平與藝術內涵，做為桃園藝文發展的重要見證。

 桃園藝術 亮點
TAOYUAN ART COLLECTION

水墨 不羈靈魂的水墨造境

戴武光



桃園市政府文化局

目錄

市長序	004
局長序	005
藝術家自序	006
專文	008

美術結緣	012
美術創作歷程與發展階段	018
美術觀點	026
作品特色與技法	034
養拙廬	050
推廣桃園美術觀點與期許	052

年表紀事	056
圖錄	058
後記	062
參考文獻	063





市長序

桃園是多元文化匯聚之都，人文薈萃，在諸多前輩藝術家的共同努力下，造就本市各式展覽和畫會活動蓬勃發展的藝文盛況。這些傑出的桃園前輩藝術家，一生謙卑向學，畢生不斷磨練藝術技巧，吸收各種藝術養分來豐富創作思想，不僅擁有卓越的藝術成就，更培育無數英才，帶動桃園藝文的活絡發展。

自今年度起，為了傳承這些珍貴的藝術資產，我們特別規劃出版《藝術亮點》叢書計畫，逐年編撰 10 位桃園資深藝術家專書，他們有的是歷經戰亂來到桃園生根，有的是成長於桃園土地的懷抱中，在臺灣和國際的藝壇中展露出自時代動盪中雕琢出的藝術光芒。藉由本叢書的出版，期望讓這些珍貴的桃園藝術亮點人物，閃耀於臺灣美術發展的洪流當中，讓後代子孫得以在他們的作

品當中，感受到對家鄉濃厚的情感，認識桃園的美好。

桃園甫於去年底升格為直轄市，擁有國境之門的絕佳地理位置，以及豐富的人文與自然資源，市府團隊上任以來，致力於提升本市的藝文環境，並積極籌設桃園市立美術館，為本市興建完善而具專業性的藝文空間，以作為展示桃園藝術家作品的國際交流舞臺，匯集和整合在地藝術資源。

本叢書的出版，是籌設市立美術館的前奏曲，透過深入的訪談研究奠定文獻史料的基底，逐步推動桃園美術史的建構。

感謝協助本叢書出版的藝術家和工作團隊，因著您們的奉獻和努力，為桃園美術發展史留下珍貴的紀錄，永傳於世。

桃園市長

鄭文燦

局長序

我們的家鄉桃園，在眾多藝術界前輩的耕耘之下，持續綻放璀璨的藝術成果。當他們的努力在臺灣與國際藝壇上享有極高聲望的同時，仍心繫故鄉，支持和參與桃園各大美術展覽和競賽的籌備審查，並積極投身美術教育，提攜與培育後輩，逐步累積桃園豐厚的藝術養分。

文化局自今年度起規劃出版《藝術亮點》叢書計畫，逐年編撰 10 位桃園傑出藝術家專書，今年度藝術家為王獻亞、何恆雄、黃羣英、曾現澄、游禮海、劉國松、賴傳鑑、謝孝德、鍾桂英和戴武光老師，老師們的藝術領域跨越水墨、西畫、雕塑、書法、工藝、公共藝術等各式媒材面向，在眾多抽象和具象的藝術表現中，他們的共同點是對這片土地的濃烈情感，以及對桃園藝壇付出畢生的心力和關懷。透過本叢書的訪

談，記錄下老師們在桃園藝壇卓越的貢獻，他們的生命是發生於桃園的歷史，他們的作品呈現出對人文和自然的情感關懷，他們的言語則展露在人生經驗中體會出的智慧結晶。

在本叢書籌劃期間，曾現澄老師的辭世，留給我們無限的懷念，他用畫筆描繪桃園的純樸之美，將對家鄉深厚的情感永存於畫作中。期待透過本叢書的出版，帶領讀者徜徉於桃園多樣的藝術風情當中，一同認識桃園的美好。

桃園市政府文化局局長

范秀菱

自序

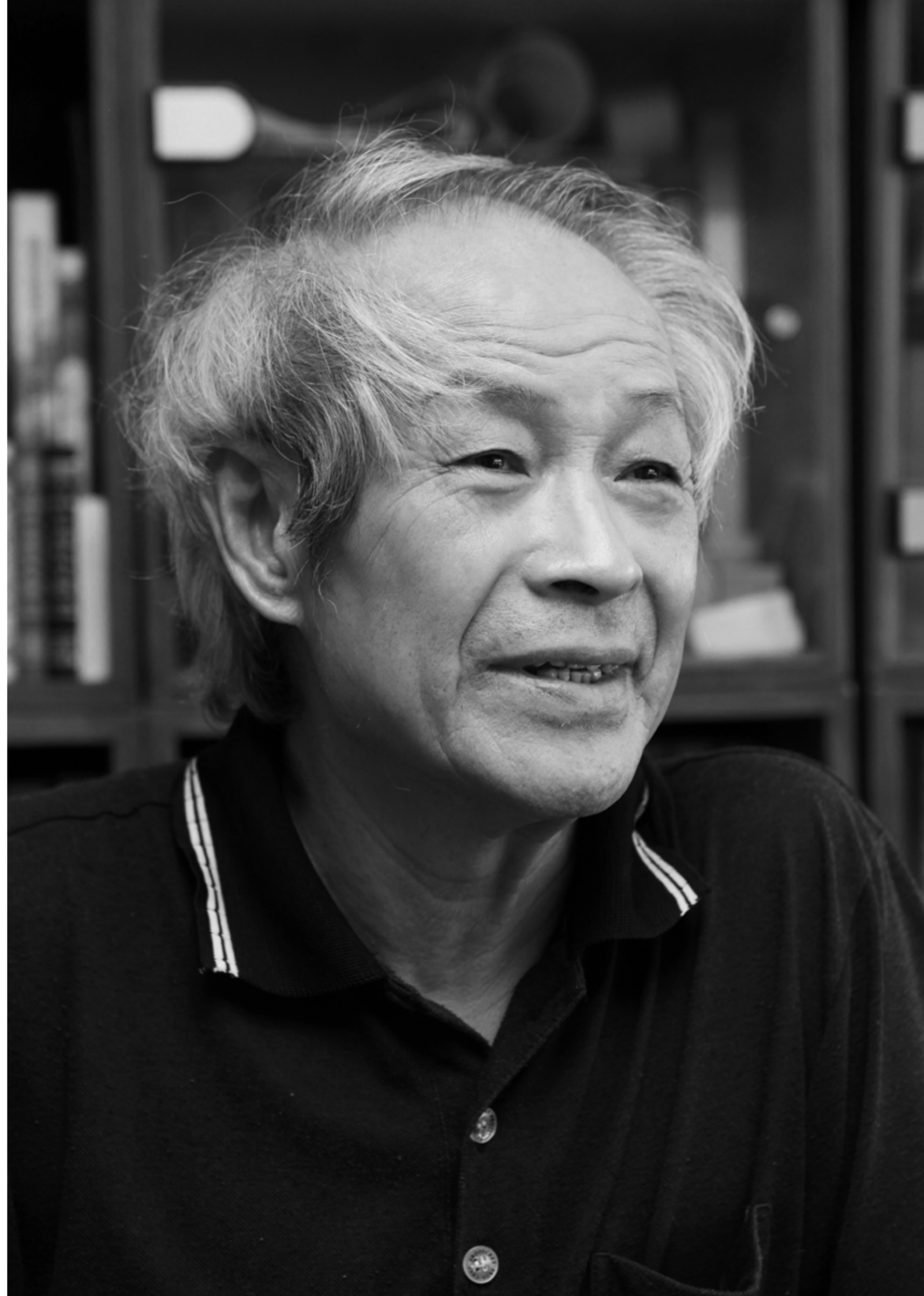
五十年來，我真的沒有認真學過畫，高中時（應該說念臺北師範時），曾向蔣雲仲老師學了一年的邵幼軒派的小寫意花鳥，畢業後在小學任教時，又向喻仲林老師學了一年半的工筆花鳥。總括的說，我的繪畫樣貌與方向，是從學校零星星的課程中匯整而成。師範學校的教育宗旨（不論臺北師範或師範大學）就是要訓練我們成為一位健全的美術老師。舉凡各類藝術的表現技巧（包括平面或立體）、畫史、理論等，都得涉獵。我就在這種環境中，走過學習生涯。

繪畫不管是寫實或抽象，寫生是必要的課程。其主要的目的是加強對客觀世界的認識，避免掉入人云亦云的窠臼，增加創作的信心。梵谷曾在信中說：「藝術是人加入自然，並解放自然。」人活在大自然中，時時刻刻都會受到大自然的刺激。多寫生、多深入觀察，就不會照本

宣科，敢於挑戰古人、今人。五十年來，我還是喜歡毛筆賦予的美感，用毛筆作畫，其寫出的線與書法是一樣的，這些線在起、承、轉、折中，可以發現創作者的內涵與學養、思想與情感，更是承載著溫度與生命。中國水墨「以線界形」，線條主宰了畫面的精神與靈魂。

隨著年齡、體悟，逐漸調整、沉澱，清明的創作態度，使創作變成純淨的感動與真誠的結晶，悠遊其間，滿足自在。構圖是氣勢的表現，如何把「複雜」設計出「簡單」，這種簡化的過程，是我畫大寫意時，很重要的依據。筆墨是服從氣勢，服從構圖，凡作品的成敗，不在筆墨而在構圖。對於繪畫，五十年來，熱情不曾稍減，衷心喜歡，也真誠面對每一次感動，在傳統與現代中，寫下我的感動。

戴式夷





不羈的靈魂—戴武光水墨創作

養拙廬主人戴武光，是活躍於國內、外畫壇的知名水墨畫家。特別在論及桃竹苗地區之美術界，在西畫方面，有何德來、李澤藩、蕭如松與陳在南等前輩畫家；至於在水墨方面，則以戴武光最具代表性，是桃竹苗區域水墨畫界中之翹楚。

戴武光先後畢業於省立臺北師範藝術師範科與國立臺灣師範大學美術系。學生時期，其水彩畫或水墨畫已是國內重要美展競賽的常勝軍。進入社會服務於教職工作時，亦曾以水墨和水彩於國立藝術教育館舉行第一次個展。於水墨創作上，融匯水彩的技巧與西畫創作觀念，是國內少數中西繪畫同時並進的畫家。因此，其水墨創作上有其獨到的見解與詮釋，且能與時俱進，大膽嘗試，細心實驗，永不羈於特定的形式，

百思巧變，進而創作出一幅幅擲地有聲的美好佳作。

在水墨創作深研歷程中，戴武光認同李可染以「不入虎穴，焉得虎子」的決心，提出「用最大的功力打進傳統，用最大勇氣打出來。」為創作目標。所謂「打進去」，戴武光與喻仲林、林玉山、吳詠香等名師鑽研傳統工筆花鳥的經驗和技巧，認真揣摩傳統繪畫的精神、特質與筆墨情趣；之後，戴武光又以黃君璧、張德文、李澤藩、馬白水、陳銀輝、李石樵、陳慧坤為師，從各名家的藝術實踐中，認真體悟中西繪畫創作理念與方法，尤其是筆墨情趣的奧秘。更難能可貴的是，就在練就一身傳統好功夫後，卻能不拘泥於現有的成就或固守師風，毅然決然地「打出來」，即是從傳統的束縛中解放出來，反映時代

精神和發揮自律性的創造力。戴武光的水墨創作歷程，親身體驗李可染這句話的精髓之處，且表現地淋漓盡致，型塑出個人的獨特面貌而屹立於當今畫壇，且具有不可動搖之地位。

對於熟悉戴武光水墨者，普遍之印象皆以他大寫意之風格為主，卻忽略了他在傳統工筆花鳥繪畫的精進，其用力之深不亞於寫意的創作，且能將工筆繪畫的奧秘和情趣，掌握得恰到好處，並具有一股清新鮮美的氣息，賞之別有一番風雅，耐人尋味。再者，他又從寫意的風格中，邁向大寫意乃至抽象風格，從東方走向西化之路線，左右開弓似的，一邊是傳統工筆，另一邊則是現代水墨，以及中西繪畫的兼容並蓄下，成就多變的風格面貌，展現新穎獨特的創作理念，充分發揮「藝術貴乎於創作」的精神，接

受挑戰，勇於探索，這大膽創新的創作胸襟，是水墨領域中所罕見的。

戴武光水墨創作成功之處，在於他深植傳統根基和吸收西畫經驗，以及他豪放不羈的性格，使之創作心靈能大開大闢，易於開展他各方面創作的領域。重要的是戴武光不願屈於單一畫風的路線，於是讓他難於定型於某種典型之風格。在一路走向傳統與現代兩條交錯的路線上，不時往前衝向現代之風，有時又回頭沉醉於傳統之餘緒，不斷探索新的可能性，呈現相異性的視覺效果，讓其水墨繪畫充分發揮「創新」的魅力，令人激賞！

臺北市立美術館 助理研究員



 桃園藝術亮點
TAOYUAN ART COLLECTION

水墨 不羈靈魂的水墨造境

戴武光

美 術 結 緣

美術創作歷程與發展階段

美 術 觀 點

作 品 特 色 與 技 法

養 拙 廬

推廣桃園美術觀點與期許

美術結緣

山海滋養，藝術啟蒙

悠遊水墨 50 年，戴武光以悠遊態度，隨心所欲創作，堅持對大自然的感動、筆墨的高度運用、構圖張力的追求，從工筆寫實到大筆寫意，從具象到抽象，從傳統到現代，引西潤中，成就其水墨大師的地位。

回顧成長背景，出生於新竹橫山，成長於桃園觀音，山與海的滋潤成為戴武光一生的涵養，潛移默化轉化為畫筆下的生命，有山的低調靜謐，有海的壯闊豪氣。

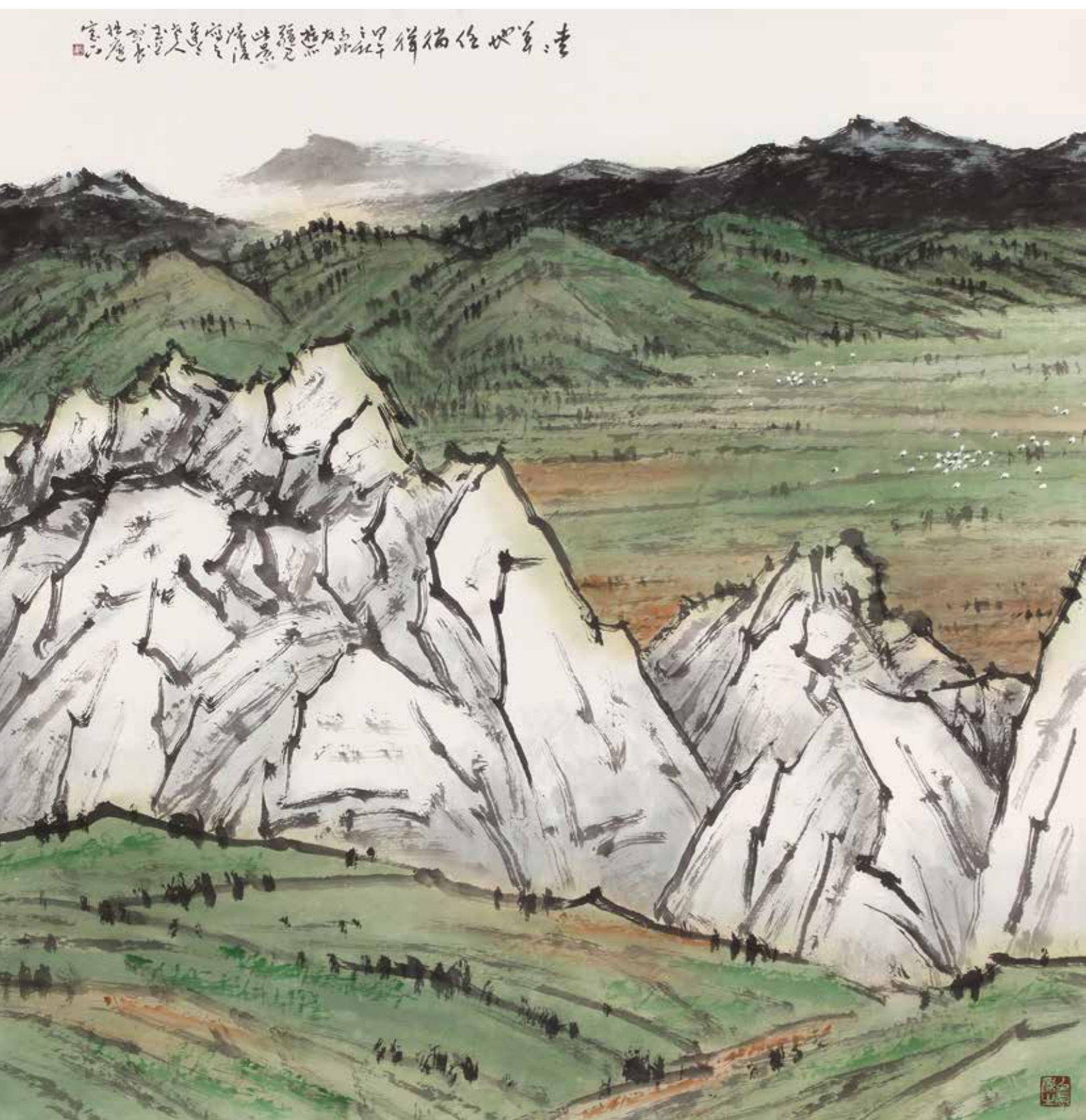
國小四年級前，戴武光的家在新竹橫山，每天步行上學都得翻過山頭，漫漫長路卻成為遊玩的基地，山路上的野花野草成為玩具，他會將野牡丹摘下，將花瓣放在

手心用力一拍，發出的「波」聲響，或是觀察不同的物種如棕櫚樹、相思樹、筆筒樹。回家的路上，大家會爬到黃槿樹上玩摸頭遊戲，誰先被摸到，誰就先下來，在黃槿樹上度過快樂的童年。種種山區的生活點滴，在成長過程中，埋下了種子，日後在創作時，每一筆一畫，都爬梳了濃郁的情感。

家中務農，記得初一時耕田，雙腳跪在田中除草，秧苗的葉子掃過大腿很癢，旁邊的水裡有來自雞寮的排泄物，當太陽照射水田時，水是熱的，反射到身上，讓他深深體會作農的辛苦之處，而務農的經驗，也讓日後在描繪大自然萬物時，一筆一畫就是生命力。



山在虛無飄渺間



青青草地任徜徉

10歲那年，舉家搬遷到桃園觀音，自此，戴武光長住於桃園，桃園的風土景物寫下童年記憶的另一個篇章。

住家離海近，走路只要1、2公里，生平頭一回看到海，著實震懾兒時的戴武光，「嚇死了！怎麼會有如此大的池塘！」到海邊玩，從此樂此不疲，漂亮的大小花紋貝殼吸引其目光，撿起來摩娑良久，或在礁石間挖東西。招潮蟹在沙灘上鑽出的小泥球排列出的圖案，讓其驚訝：小動物真厲害，排列出如此美的圖案！

如此樂山樂水，山海的成長經驗刻畫出生命的重要軌跡，當時驚豔於野牡丹、沙灘之美，日後接受美術正統教育回想起，原來野牡丹之美在於葉是綠色的，



桃園觀音的海岸有著豐富的生態景貌

花是紅色的，就是對比色。沙灘被海水沖出來的波紋，就是節奏。「山水成長的經驗很重要，也讓我的畫畫始終與生活結合，記錄情感的點滴。」每每回到竹東掃墓，都是走臺三線，開車行駛於山林間，隨著山徑間一個個轉彎，如同駛回到童年。

回溯成長的4、50年代，整個教育充斥著惡補氛圍，美術教育在社會上一點重要性也沒有，在準備考初中的惡補歲月，偶爾打躲避球、畫畫成為一種消遣。老師就要同學自己拿紙、筆，自己找東西畫，如同放牛吃草，沒有蠟筆、水彩，戴武光就拿鉛筆畫，畫了一棵鳳凰木，柔美的葉形姿態獲得老師認同，張貼在教室後的布告欄上，對於他來說，精神上得到一大鼓舞。其實，還在新竹橫山就讀國小四年級時，所流露出的藝術天份，也讓老師送一盒蠟筆給自己，做為鼓勵。



桃園的風土景物 · 寫下戴武光的童年記憶

身處一個沒有美術薰陶的年代，藝術啟蒙要歸功於中壢中學初中部美術老師傅煥生，不僅肯定戴武光的藝術天份，也指引他一條藝術之路。

每每傅老師看到其畫作，都稱讚畫得很好。下午第一節是美術課，同學中午吃飽後都去打球，就把一堆畫紙丟在戴武光桌上，他只好這張畫一畫、那張勾一勾、上點紅綠等不同顏色。

三年級時，傅老師拿自己的水彩作品，要戴武光臨摹去參加全省學生美展，觀音的家中沒有電燈，只有煤油燈，有時看書看到一半，還會聞到燒焦味，原來是頭髮燒到了。後來，他在幾何課偷偷畫，還被校長查堂抓到罰站了3小時，連中飯也沒吃。

如此艱辛的環境下，卻沒有澆熄對藝術的熱情，值初中三年級要考高中之際，戴武光問傅老師：「自己很想畫畫，可是家中很窮怎麼辦？」傅老師回答：「可以考臺北師範學校藝術科，不僅可以畫畫，不用學費，將來出來還可以教書，有薪水可領！」如此指點迷津，著實讓藝術的梦想繼續，日後得以在正統的學院路上開始滋養壯大。



戴武光臺北師範學校一年級時照片



疑似美人春睡起

美術創作歷程與發展階段

藝術奠基 / 臺北師範學校、臺灣師範大學

臺北師範學校藝術科，奠定了戴武光的基本美術基礎。

從藝術概論、教材教法、素描、國畫、水彩，木工、金工都涉獵。尤以藝術概論，所謂美的形式一完整、反覆、漸層、平衡、對稱、比例、對比、調和、統一等，讓他發現，這些都是從大自然長期觀察中得到的規律，再將其用在藝術創作上，讓他領悟：「原來大自然就是取之不盡的寶藏！」

對美術的興趣，讓他產生「可能以後要做畫家」的念頭。每每回到家鄉，向務農的父母拿錢買畫紙、顏料時，母親就問他：「花這麼多錢，畫那些東西要幹嘛？有人要嘛？」當時 16、17 歲的戴武光回答：「以後要當畫家！」現實種種更加反映了藝術這條路的艱辛與不確定。



戴武光於臺灣師範大學畢業合照（後排左二）



馬白水與戴武光合影



南園蝶舞

就學期間，戴武光對水墨情有獨鍾。其實，在念師範之前，還就讀初中的他，曾住在堂姊家以免舟車勞頓，堂姐家的客廳，掛有一幅山水畫，每每經過，就會對這張畫東瞄西瞄，領悟到國畫與西畫意境之不同，不僅觸動了他，也埋下日後以水墨為媒材的藝術創作種子。

於臺北師範學校就學期間，學校老師教授水墨畫山水，戴武光感到不滿足，跟同學江明賢一起在外面學畫，跟蔣雲仲老師學花鳥，畢業後在興雅國小當老師時，還跟喻仲林老師學工筆畫，為日後的工筆畫奠基。



玫瑰海棠瘦石流泉

在校學習山水畫時，畫中的高山峻嶺、大山大水、瀑布雲烟、亭臺樓閣等場景，在臺北卻找不到如此實景，最為壯闊的景致也只有烏來的瀑布，之於戴武光，沒有來自真實場景的感動，讓他對創作山水畫不滿足，反而鑽研在周邊伏拾皆是的花草鳥獸，也反映出生活經驗對其創作的重要。

考臺灣師範大學時，術科的底子強成為戴武光的優勢，尤以竹子畫得很好，最後以第三名成績考上。

就讀臺灣師範大學時，戴武光繼續在花鳥工筆上的鑽研，第一年、第二年學習工筆白描，國畫成績優異，三、四年級師生展都用工筆畫，得獎的作品為學校收藏，如他這般一直堅持畫工筆的人很少，優異表現讓「戴武光」的名字在師大等於工筆畫的代表詞。大學三年級的作品〈玫瑰海棠瘦石流泉〉，細膩的描繪手法，展現工筆畫的功力。



迎春花開



不改向陽心

戴武光對工筆畫的堅持與要求，可見一般，曾經為準備參加國際婦女會的全國書畫比賽，被林玉山老師指正要求重畫，當下，他將絹布一撕，發出裂帛之聲罷展去。然後，一個人跑到烏來瀑布去淋雨，那股壯志未酬，讓他想從瀑布上飛身而去，「自己如此認真畫，卻被老師嫌棄」，讓他受到極大傷害。

為何獨鍾工筆畫？戴武光表示，或許是對寫意畫的毛筆、水份、宣紙間的掌握不如工筆畫的掌握使然，民國 61 年舉辦第一次個展，那時 32 歲，獲得許多肯定，有人反映表示：「你應該是喻仲林的學生？」此話一出，戴武光思索著：「這是褒還是貶？」他開始思考：「要如何突破困境？風格要如何改變？」

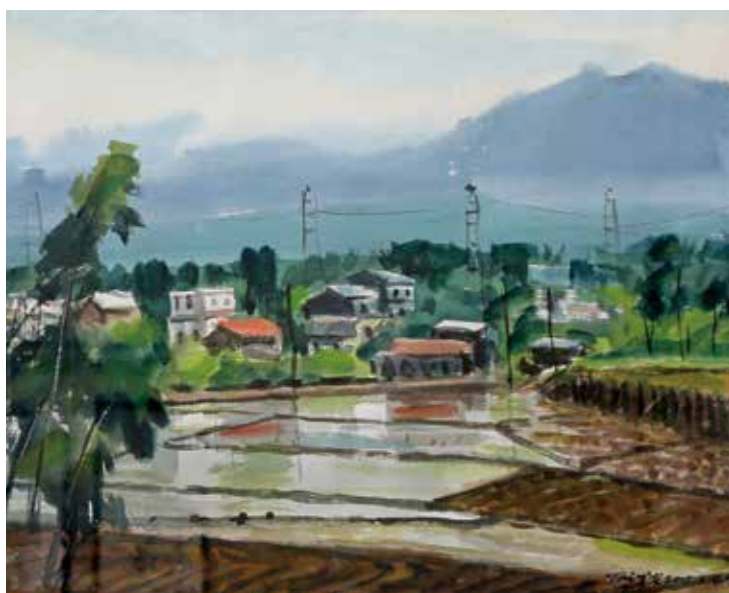


戴武光與兩位友人合影 (吳炫三、魏朝宏)



藝術蛻變 / 將西方觀點注入，水彩技法用於水墨

「水墨之外，水彩畫也畫得不錯」，於是，戴武光將西方觀點注入，將水彩技法用於水墨上，將創作帶入西方的味道。他將水彩的重疊技法用於水墨上，「透過一直重疊、一直重疊，改變工筆畫的風格」，創作出與傳統寫意花卉不同的表現。



戴武光的水彩寫生



從〈東籬佳色〉局部放大之菊花葉，可見應用水彩重疊法的筆觸效果

以工筆畫來說，工筆與沒骨是一樣的，不同在於有線與無線，同樣是菊花，作品〈東籬佳色〉，一瓣瓣菊花葉，是透過重疊再重疊，展現沒骨中帶寫意姿態。「改變筆法是第一步，去除形象的框架」，以葉子來說，不用工筆的雙勾法或是沒骨法，而是這邊點一下、那邊點一下，透過點好幾下的來回，形成葉形的變化與厚度。

技法改變為其一，前提是西方觀念的注入，1971年，一本中國的潘天壽的花鳥畫，震懾了戴武光，大開大合的構圖不同傳統花鳥畫，為他開啟另一個視野，其後，讓他在風格上力求轉變，不僅融合大開大合的構圖，再加上西方定點透視描繪，演繹出日後的水墨創作風格。

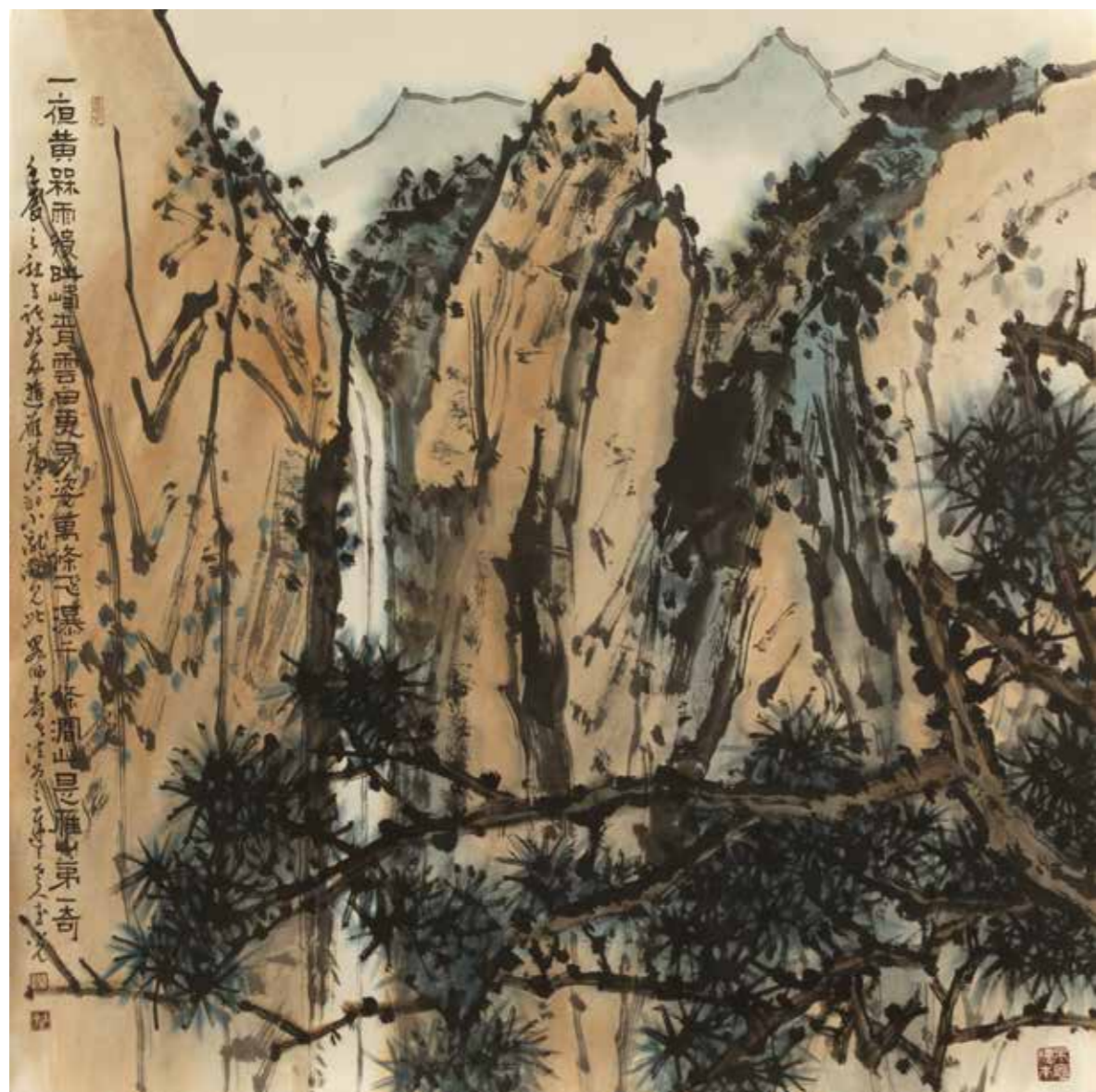


東籬佳色

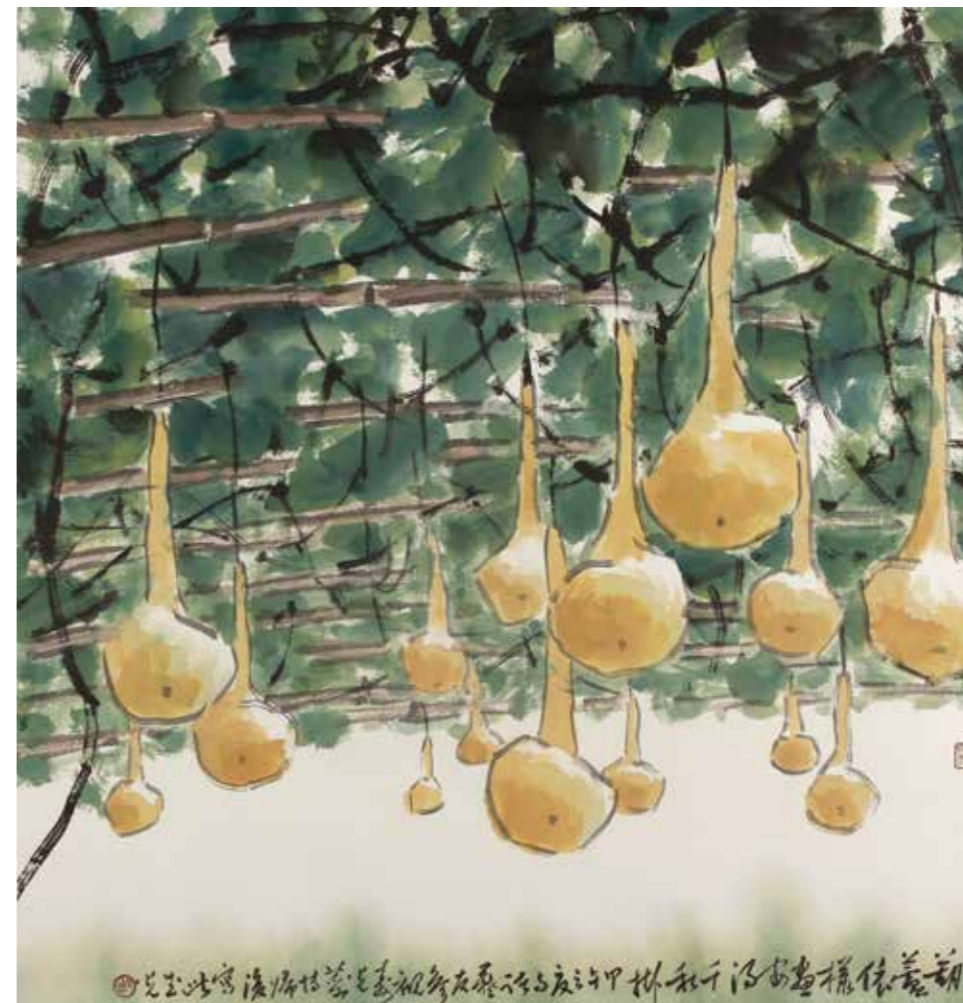
美術觀點

創作是人與自然的相乘、筆墨是文化的精髓、清明的創作態度、構圖突顯張力

戴武光再三強調，繪畫一定要有感動熱度，才有創作的動力，要有思想的深度，才有境界的高度，其創作觀點可歸納為四點：創作是人與自然的相乘、筆墨是文化的精髓、清明的創作態度、構圖突顯張力。



小瀧飛瀑



葫蘆不可依樣畫

創作是人與自然的相乘，50年的創作生涯，是由對大自然的感動所積累的，從早期對小花小草、小鳥小蟲的興趣，到鄉間生活樣貌，如瓜棚、田埂、稻草堆、雞、鴨、麻雀、月桃花、鬼針草等，點點滴滴都是情感的投入，置身其中，讓畫畫與生活結合，呈現一股生命力。

原本不醉心山水畫，直到中國開放去旅遊後，行過張家界、九寨溝、黃山、雁蕩山、長江三峽、

千島湖、桂林、貴州等，看到中國的山川壯闊，甚至見識到歐洲的阿爾卑斯山、美國的尼加拉瓜瀑布……，一股想畫大山大水的衝動油然而生，「要看過才畫」回過頭來，他發現臺灣的山也很漂亮，作品〈瀉出萬丈泉〉描繪著臺灣山勢之美，生於斯，長於斯，蘊含著濃郁的情感。

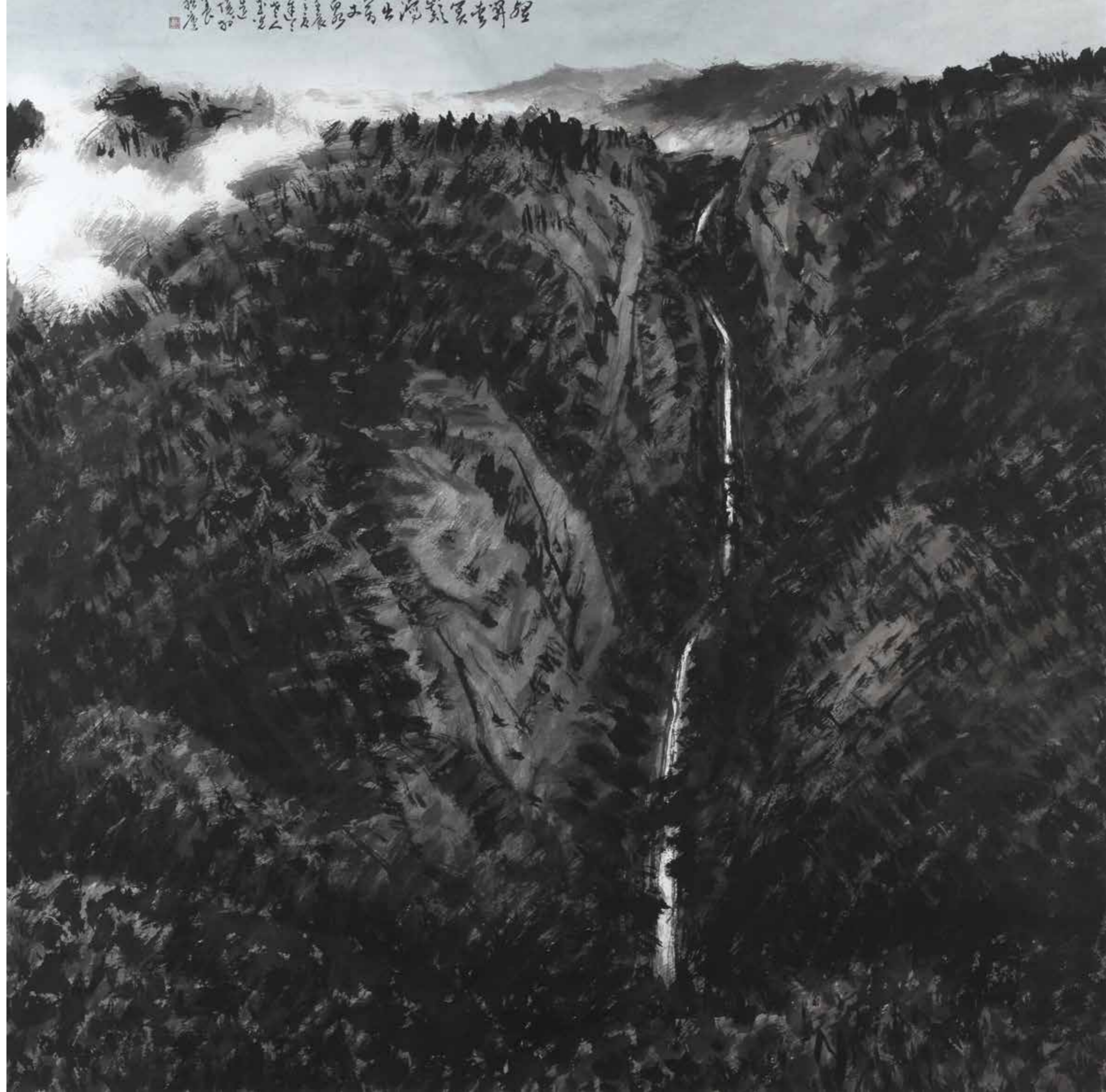
筆墨是文化的精髓，堅持用毛筆畫中國水墨畫，石濤言：「筆底下決出生活，墨海中立定精神，尺



幅上換去毛骨，渾沌中放出光明」，闡述筆墨是屬水墨畫的生命與精神所在，之於戴武光，中國水墨畫的線與造型藝術的線、西洋繪畫的線，是大異其趣，「線條，在起承轉折的運動中，得以看出創作的內涵、學養、個性、思想與情感」。在運行中，快、慢、舒、放，一如音樂的律動，在畫大寫意時，戴武光用最簡單的線，呈現對象的生命與精神，「中國的水墨畫，不是建立在形似，而是建立在靈動的筆致上。」

清明的創作態度，表現在石濤《畫語錄》之一：「好的藝術品是屬於大眾的公共財產，不是商品，不可用資本主義的哄抬方式創造價值。」1981年左右，經濟起飛、畫廊蓬勃，戴武光跟一家畫廊簽了三年約，一個月6萬元，只要交20寸的作品，等於一張10寸宣紙的兩張，相較當時老師的月薪4萬，極為優渥。每每下筆做畫時，心裡想的是：要讓畫廊賣出去，色彩要多一點，而不是忠於自己的情感，一年的時間中痛苦萬分，一年之後，他與畫廊解約，作品拿回來看時，驚呼：這哪是自己的畫！

這讓戴武光體悟到，藝術，要忠於自己的良心，不是為賣畫而畫，若是這樣，感動的情感在那裡？唯有誠懇的藝術家，才能讓人在其創作中感受創作力。「一位創作者，能夠去除與創作原動力無關的雜念，筆墨才能在畫幅中悠遊運行，才能大膽嘗試，繪畫是個人修為的表現，不是知識技巧，是一種內在精神。」



瀉出萬丈泉



泉聲

農家子弟的簡樸性格，讓他對生活要求不多，不致匱乏就好，當其他藝術家在鄉間蓋別墅之際，戴武光只心存生活清幽就好，「改變環境，不如改變心境」十分豁達。

構圖突顯張力，中國水墨畫常以南齊謝赫六法為標準，六法依序為：氣韻生動、骨法用筆、應物象形、隨類賦彩、經營位置、傳移模寫，戴武光卻認為經營位

置為首，即布局、構圖，也是所謂的造境，是突顯張力，展現大氣勢的關鍵。他引潘天壽所言：「大氣勢決定章法，由章法決定筆墨，由筆墨決定形式，筆墨是服從氣勢，服從構圖的，凡作品的成敗，不在筆墨而在構圖。」50年來，戴武光一直在探索中國水墨畫的構圖法則，結合西方的形式法則，成就出現代水墨畫。



清暉

藝術是嘗試的結果，帶三分生

「60歲以後，畫畫可以隨心所欲，根據幾個重要原則即可！藝術是嘗試的結果，帶三分生」戴武光表示，畫畫不要用慣性思考，畫得太熟練反不好，若每一張都很美，就沒有意義，畫畫不是畫好看、好看，買畫的人，是要看作者的用心多少，即使不完全很美，若放了很多心在其中，就會讓畫作很有味道，耐人尋味。

「不一樣的景，就應有不一樣的表現形式，也有不一樣的語言、符號及表現手法」，藝術家一生想追求的就是風格的建立，但風格一建立，常常依循自己的慣性來做畫，成為創作的絆腳石。風格不能套用在大自然的不同風貌上，風格是定數，大自然是不定數。潘天壽說：「四分讀書，三分寫字，三分畫畫」，他認為是：「三分讀書，三分寫字，二分畫畫，二分去旅遊」，因為旅遊會看到

不一樣的風貌，進而丟棄傳統，激發出創新表現。

從工筆到大寫意、大寫意再到工筆，50年的創作來去自如，工筆成為戴武光描繪萬物的基礎，年輕時，工筆描寫的對象重在真實性，現在畫工筆，更重視構圖，筆法更為自由活潑，「畫大寫意時，不用太在意細節，有些東西可以丟掉，掌握構圖與動態，也呼應畫畫是一個精簡的過程。」

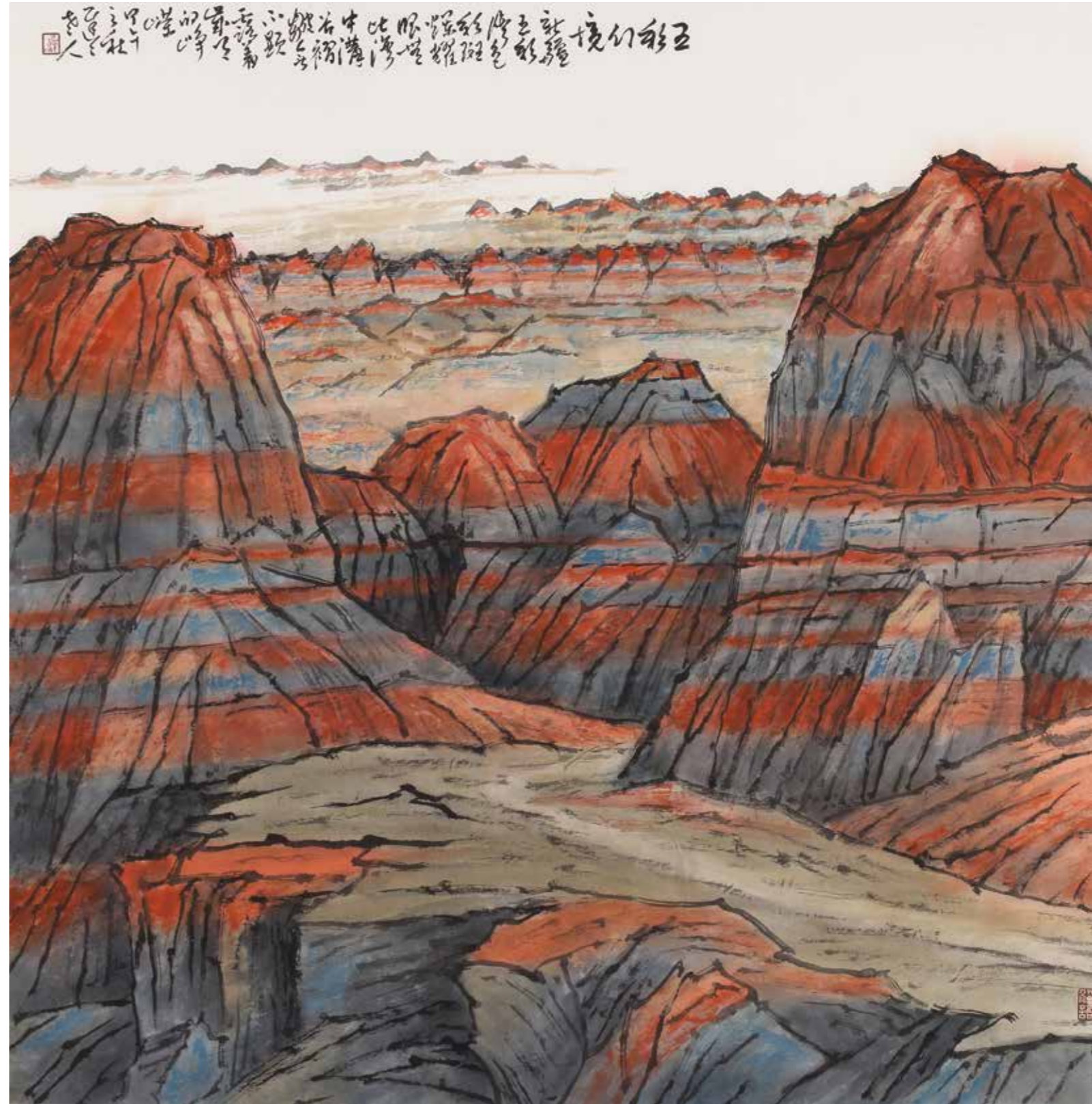
不管是工筆或大寫意，唯有看過、體驗過，畫出的東西才會有生命，「物情、物理、物態三者極為重要，是畫工筆、大寫意的重要的聯結」戴武光堅信西畫一定要畫好，才能畫好國畫，有了西畫的不同思維、技法，成為讓傳統國畫增添變化與創新的可能。



戴武光熱愛周遊山水於元陽寫生



於畫室習畫



五彩幻境

戴武光以一句話歸納其藝術人生：「那像在學畫？從來沒有認真過，衷心喜歡而已，50年來，以半調子的方式，真誠地，在傳統與現代中表現我的感動」，所謂半調子，跟誰也沒有學得很透澈，這邊學一點，那邊抓一點，以轉益多師的半調子方式畫自己的感動，這種發自內心的感動，不僅感動了自己，也感動了別人。



作品特色與技法



長河落日圓

戴武光的畫作的最大特色，在於可以在不同於一般水墨的畫幅尺寸中隨興發揮。以90X90公分的方形畫幅或是90X7公分的極細長畫幅創作，在如此特殊比例中，他以對畫面的構圖掌握能力，創造出張力十足的畫作。

鑒於現在居家不大不小的空間，他表示以90X90大小最佳，掛在牆面上的視覺效果最好，也深具現代感。如果是180X97公分的宣紙，對折後裁下的90X97公分在裁下7公分成為極細長的畫幅，也成為展覽中，極為討喜的小條幅收藏。



葫蘆



群芳不如

小條畫，挑戰構圖能力

小條畫幅的挑戰，遠勝於90X90公分畫幅。尺寸從90X7、90X4.5到90X3公分都有，創作小畫可說是「挑戰構圖的能力」，若以葫蘆為題，整個葫蘆無法放入畫面，一半要放在畫面外，要思考的就是多少在外、多少在畫面內，葫蘆的葉子要放多大，如畫百合、花朵要多大，與葉子如何交錯空間，才是思考的主軸。



如此細長空間的表現，關鍵在於空間的連貫，不能將其塞死，以葉子來說，只畫一半，若是畫上兩片葉子，會將畫面堵死，「即使畫面細長，有構圖觀念即可，不管手卷、細長等，什麼尺寸都可一樣，都可以掌握。」

一張最小尺寸 100X10 公分的麻雀畫作，細膩的工筆展現栩栩如生，構圖時考慮的是 7、8 隻麻雀的位置，從麻雀的分組到之間的疏密、呼應都要深思熟慮。如此尺幅，讓山水也有不同表現，一張描繪復興鄉梯田吊橋畫作，戴武光要挑戰的是，若從自家門縫看出去，會是怎樣的景像？他突發奇想，用綠色直接畫山水，摒棄用墨先畫再染色的傳統技法，構圖上後將梯田分割，一段段畫上去，創作出門縫間的山水，充滿想像空間。



梅雀爭春



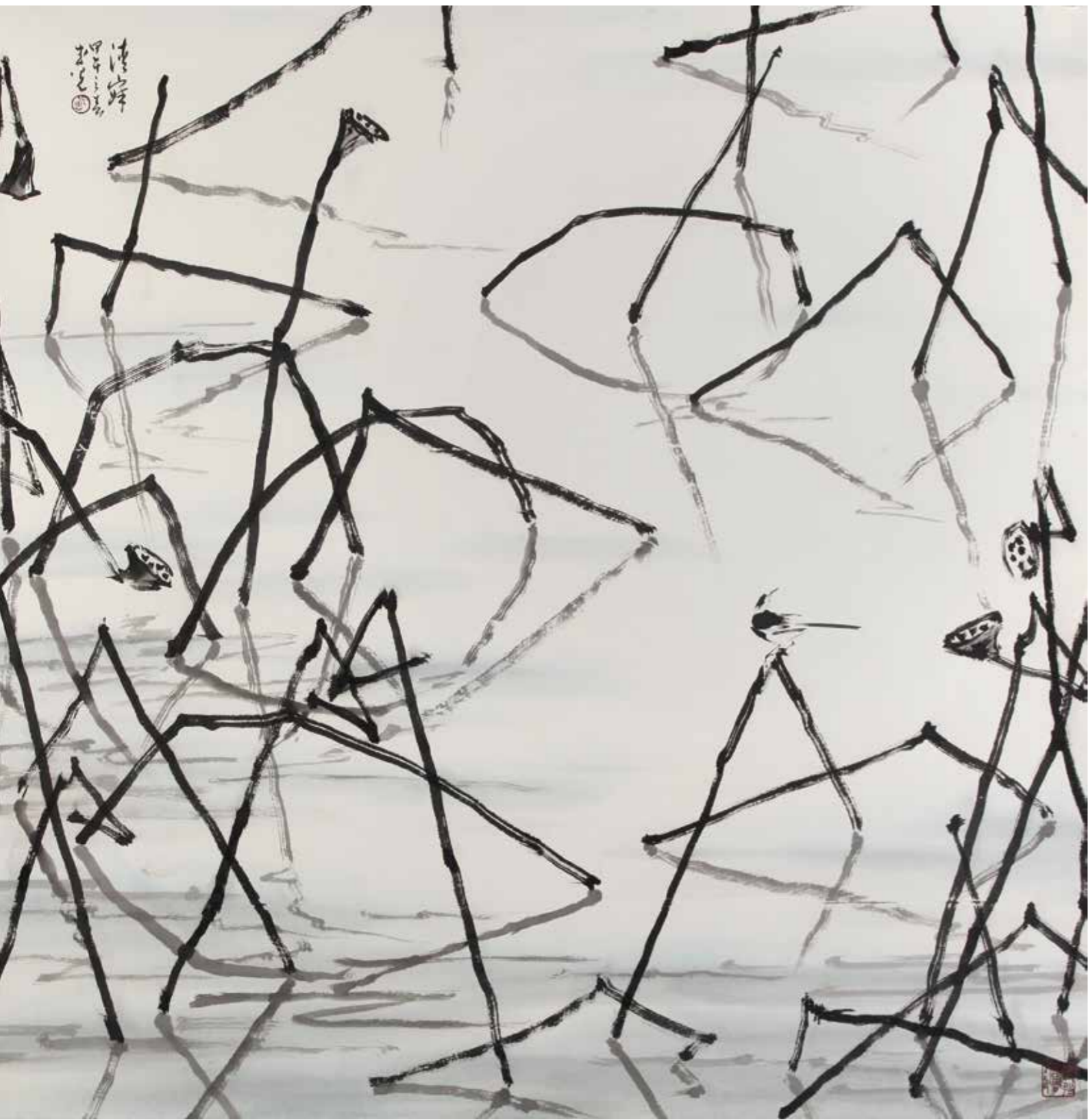
唱和

如同下圍棋的構圖，在點與點之間相呼應

90X90 公分的畫幅為創作主要尺寸，花鳥、山水題材在其中各有傳統與現代的表現，不管題材、技法，最重要的就是構圖。

以梅花為題材，古人的畫法是一根枝接一根枝畫出去。不同於古人，戴武光畫筆下的梅花，枝幹是從四面八方而來。「用面、線來切割空間」的想法，不論

竹子、梅花、石頭等物件，交錯在不同空間，切過來、切過去，線條甚至延伸到畫面外，不同於一般布局將物件都放在畫面內表現。一如潘天壽所言：「用最少的線，切割最多的空間。」即使在 7 公分的畫幅中，也極力突破限制，大幹、小幹彼此切過來切過去，保留一個主要的空間，再輔以細小的空間表現。



清寂



零落見風華

「透過線條交錯，讓空間做有節奏的分配，用大空間分割小空間」，以樹幹的表現，不會一枝到底，透過前後、左右，形成空間在其中，即使樹幹沒有連接、枝幹從哪生出都無所謂。

如此構圖，如同下圍棋，這邊下一下、那邊下一下，在點與點之間相呼應，也創造出現代感，完全不同

於傳統的構圖，是一個主、副，虛實之間的觀念。其筆下的荷花、牡丹在此構圖下，充滿現代感而能脫俗。面對密麻的畫面布局時，前提是重視穿透力。要達到極少、極滿都要做到「少而不空、滿而不悶」之境界。

之所以成功跳脫傳統水墨，創造出明顯的戴氏風格，全出於觀念的建立。



宴

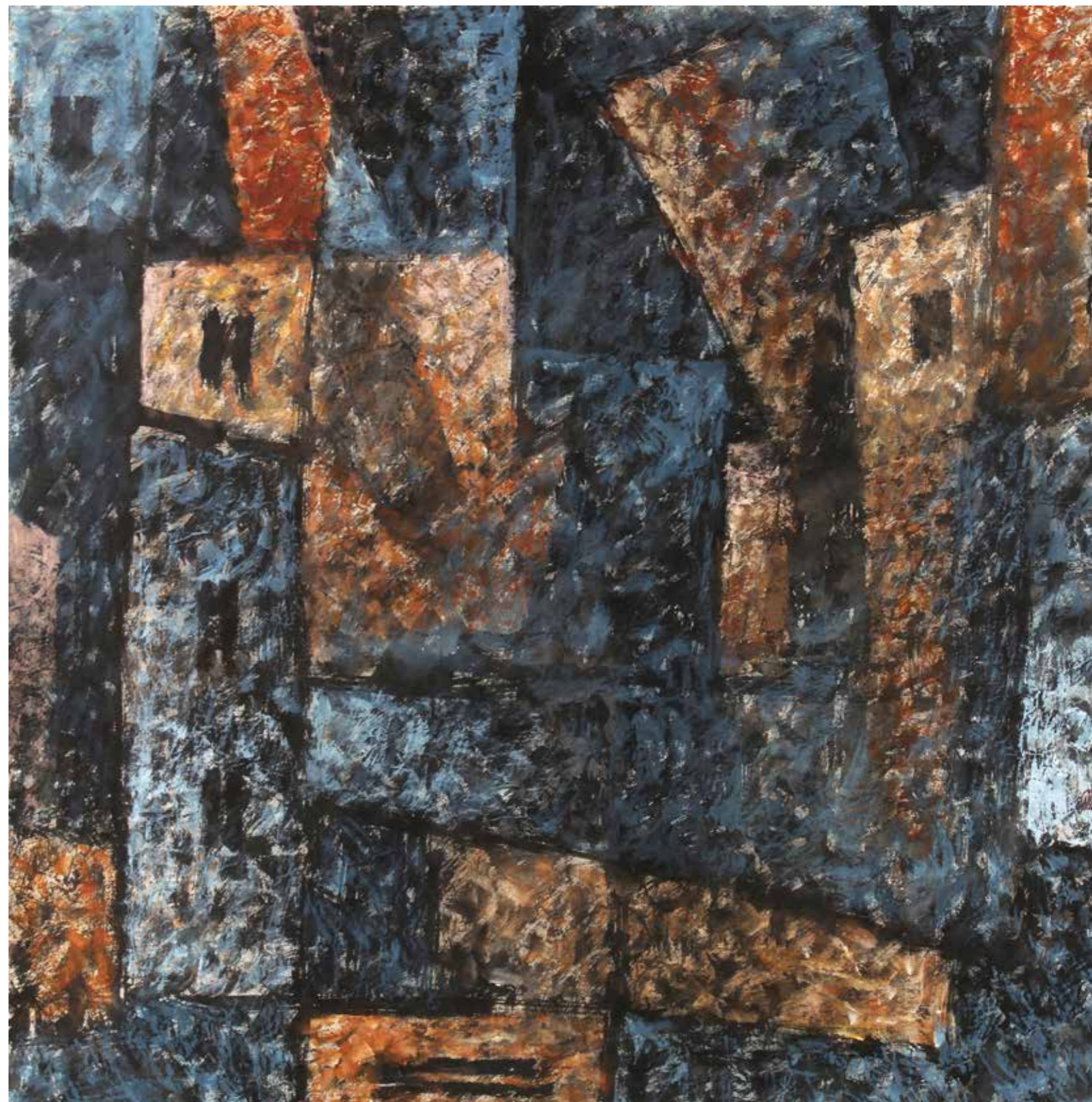


幻境

以設計創造現代水墨

現代水墨手法，戴武光歸功於臺灣師範大學美術系的教育。師大美術系的目標，不是塑造一個藝術家而是成就一個健全的美術老師，因此，設計、油畫、水彩、解剖學、心理學等都要汲取學習，尤以藝術視覺理論的教學，培養對於設計的能力，在日後創作時，將理論運用在創作上，讓戴武光用設計的方法來構圖，創造出水墨的現代感。

作品〈宴〉，僅用大筆刷過去，在畫面上形成黑白構圖，極具張力，作品〈幻境〉，運用垂直水平線條分割出大小空間，高低房舍錯置其中，完全跳脫傳統水墨的表現。「設計的觀念加上西畫的基礎，淬煉出新的水墨表現」，不同於設計，水墨是運用筆墨的靈動表現，不會被設計給框住，變成圖案式的呆板設計，展現現代水墨的更多可能。



滄桑



晨起賞荷

荷花，充分表現筆勢上的運用

花卉題材中，戴武光對於荷花最有好感，在新竹師院教書時，也指導學生畫荷花，因為荷花具有點線面的元素，可以來構思畫面。「只要大筆一刷、線條一拉，空間感就出來了」。如表現黑夜的荷田，點點亮點交錯其中，大塊的黑、綠鋪陳出夜的氛圍。光是荷花的表現形式就多達5、60種。茂盛、衰敗、再生，也隱喻人一生的更迭。

每畫完一張荷花，想再畫下一張荷花時，戴武光思考的是：「前面自己的表現方式？古人、今人的表現方式？」然後予以推翻，再思索新的表現手法。以牡丹花為例，將輪廓勾上金邊，又是另一番風情。

畫畫最怕重複，所以說創作時自己是主人，也是敵人。舊有的形式是敵人，要打倒他。



好風相從



扎龍沼澤仙鶴隱

我畫我法的山水畫

「藝術創作，起源於生活」，近年行腳中國，閱覽中國無數山水風光，如雲南的梯田、北疆、大興安嶺，呼倫貝爾草原的樹海、溼地、草原、蘆葦、丹頂鶴，如此截然不同的風景，不可能只用老師給的既定模式去表現、甚至傳統水墨方式予以表現出世界的所有風景。

因此，戴武光是「我畫我法」，讓世界風景帶給自己的刺激，而去畫出自我感受。



天山腳下好牧場



草原好風光



元謀士林



上天塗抹的色塊

將水彩轉化為水墨表現

旅遊時，戴武光透過水彩寫生將風景的色調、氛圍，畫在空白明信片上，不論或坐或站，當情感被觸動時，下筆極度鮮活瀟灑。

回到工作室，就是將水彩轉化為水墨的過程。轉換時，延續水彩的氣氛色調，構圖則重新組織，注入自己的感動與思維。或以寫

實手法表現或略帶抽象表現。「現代水墨與傳統水墨不同處，在於古人是連點透視表現、現代則是以西方的定點透視表現，呈現看到的景物。」旅遊的方式，也讓戴武光多以定點透視表現畫面，予以中肯記錄。有時即使「一個角落也充滿生趣。」



暮山烟霭



步步驚魂

養拙廬

戴武光的「養拙廬」居所，充滿了大自然與藝術的氛圍。入門處的庭院，是滿眼的植栽綠意，進入大廳，原木家具、牆上畫作、藝術品鋪陳出一股閒情雅致，戴武光表示，自己畫作注重空間，所以居家也是重空間，客廳完全沒有沙發，只有厚重的實木椅子是採用建築師設計的草圖，找木工製作，幾張花梨木椅擺放在牆邊，一張大桌是朋友們齊聚聊天的所在。

二樓的工作室，是創作天地，牆上掛滿數十隻大小的毛筆，視創作的內涵而決定使用那一隻筆，硯臺、筆墨、調色盤、墊布、盛水器、紙鎮，胭脂、花青、赭黃、藤黃等顏料置於案頭上，一個長桌就是其揮灑創意的所在；書櫃中擺滿各式書籍，成為精神糧食，陽臺上擺放各式蘭花、植栽，鋪陳出綠意，仿若大自然就在身邊。

從客廳、梯間到各樓層空間，都擺設各種藝術品，石雕、木雕、鐵雕、陶藝、畫作等藝術品，是各方好友交流的作品，讓其如同一個小型藝術館，時時刻刻都在藝術的滋養中。



古色古香的養拙廬，已陪伴戴老師數十載



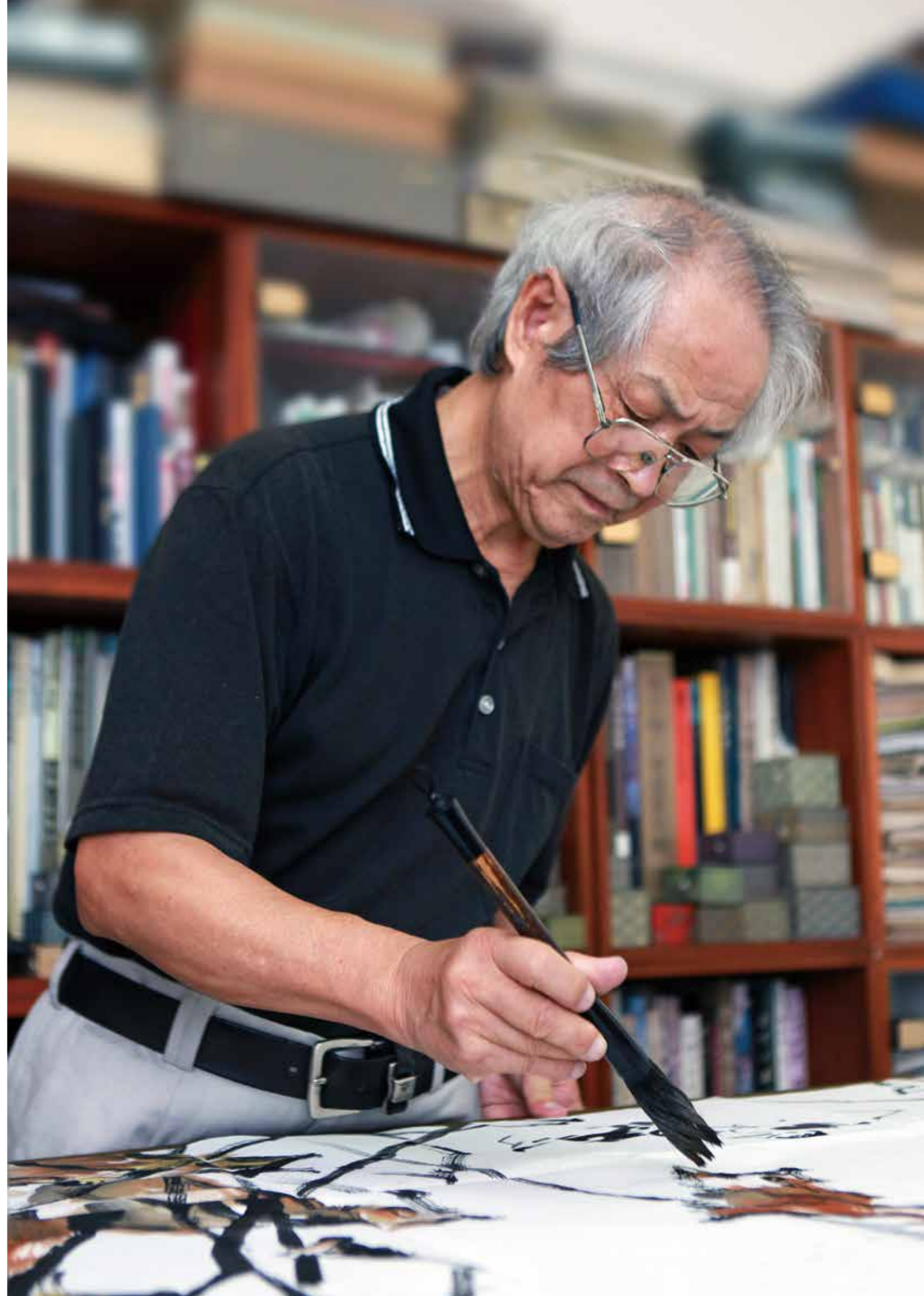
養拙廬一樓客廳



養拙廬二樓畫室



養拙廬頂樓走廊



推廣桃園美術觀點與期許

從事教職長達 30 年，歷經楊梅高中、新竹師範學校，退休後也從事教學，在創作之餘，藝術教育也是其投注心力之地。一路走來，在其啟蒙下，培育無數桃園藝術界藝術人才，繼續為藝術教育而傳承。

戴武光表示，藝術的欣賞極為重要，任職楊梅高中時，他教授藝術的理論及欣賞，

重於創作，如什麼是極多、極少，什麼是個體、整體。什麼是實，什麼是虛。「給學生觀念，而不是教畫畫」，當越來越多人懂得欣賞，全國藝術的氛圍才會形成，進而提升國人的藝術程度。藝術啟蒙要早，學生除了創作之外，還要針對展覽做報告，從課堂延伸到課外教學。



與廣州美院教授方楚雄（左二）林豐裕（左一）交流



1985 年戴武光於國立藝專演講

1995 年，戴武光成立桃園美術教育學會，致力於桃園藝術的推廣期間，於中壢高中辦講座，他也曾希望成立行動美術館，將會員好的作品 30、40 幅，透過車子巡迴到各地辦展，最後，這樣的創舉落實在新竹，其對於藝術推廣的前瞻性可見一般。

桃園藝術極為蓬勃，包含各類型的創作，其中，以平面藝術的內涵最為深厚，可延伸到其他藝術如裝置藝術等，藝術教育本就該涵蓋各種創作人才，也才能往下紮根。



1996 年學生們圍著看戴武光老師示範技法



 桃園藝術 **亮點**
TAOYUAN ART COLLECTION

水墨 不羈靈魂的水墨造境

戴武光

年 表 紀 事

圖 錄

後 記 與 參 考 文 獻

年表紀事

- 1943 出生於新竹縣橫山鄉沙坑村。號遲遲老人、養拙廬主人
- 1955 就讀省立中壢中學初中部，習作常受傅煥生老師讚美，鼓勵考臺北師範藝術科（傅為石川欽一郎學生）
- 1958 考取省立臺北師範藝術師範科（現國立臺北教育大學），除正課外，並私塾蔣雲仲先生學習寫意花鳥（蔣氏為邵幼軒先生得意弟子）
- 1960 以水墨〈一啼天下白〉，獲全省學生美展第二名
- 1961 任教臺北市興雅國小
- 1962 水彩〈鋼琴上〉入選全省美展。水彩〈倒影〉入選臺陽美展。由馬晉封先生引薦投入喻仲林先生門下，學習工筆花鳥
- 1964 考取國立臺灣師範大學美術系，受教於林玉山、黃君璧、吳詠香、張德文（國畫水墨類）、李澤藩、馬白水、陳銀輝、李石樵、陳慧坤（水彩油畫類）
- 1967 工筆〈海棠、玫瑰〉獲師大師生美展國畫類第三名。〈桌上靜物〉獲水彩類第三名
- 1972 由縣立觀音國中轉任省立楊梅高中任教 18 年，並於國立藝術教育館舉行第一次水墨水彩個展
- 1976 以水墨〈秋鷹〉榮獲全省美展優選。於省立新竹社會教育館舉舉行第二次個展
- 1977 獲國父紀念館全國青年寫生比賽社會青年組第二名
以〈灑進來的光影〉獲國父紀念館全國青年書畫比賽社會青年水彩組第一名
- 1978 因美術教育成績卓著膺選為「全省特殊教育教師」
- 1979 與師大老師及學長共組文興書會，定期聚會討論
- 1980 水墨創作上融入水彩的技巧觀念，在簪宣紙上作重疊的試驗，作品〈晚翠〉、〈東籬佳色〉為國立美術館典藏。
- 1981 〈老圃秋容〉獲教育部文藝創作獎第一名
水墨〈晚節寒英〉榮獲第 36 屆全省美展優選獎。應邀參加於中山樓舉行的全國第三次文藝座談
- 1982 於省立博物館舉行第四次個展，並出版《戴武光畫集》。參加臺南千人美展及桃園地方美展的籌備工作
- 1985 以〈閱盡榮枯圖〉、〈江邊鴨聚〉應邀參加臺北市立美術館舉辦之「國際水墨畫特展」。7 月起，兼課國立新竹教育大學 12 年
- 1987 〈野薑花〉、〈紅掌撥清波〉兩作參加「億載畫會」十週年聯展。於臺北大家藝術中心舉行第九次個展
- 1988 以〈竹蔭戲水〉、〈瓜蔭寒鴨〉應邀參加臺北市立美術館主辦之「現代水墨展：墨與彩的時代性」
- 1990 以〈歸途〉、〈回巢鴨群〉應邀參加國立臺灣美術館與雄獅月刊主辦之「臺灣美術三百年作品展」
- 1991 擔任 45 屆全省美展評審至 52 屆。以水墨〈推窗只恐驚飛去〉為臺北市立美術館典藏

- 1992 以〈梯田風情〉應邀參加國立臺灣美術館舉辦之「海峽兩岸當代水墨畫聯展」
- 1993 擔任南瀛獎及全國學生美展評審。
應邀在國立臺灣美術館舉行「戴武光書畫近作展」，同時由該館印製專集發行
- 1994 擔任「桃園縣美術教育學會」首任理事長
- 1995 桃園縣政府文化局邀請為其舉辦薪傳展
應邀參加臺南永都美術館「臺灣水墨菁英邀請展」
- 2000 〈茵茵香消〉一作參加國立臺灣藝術教育館主辦之「中國當代水墨新貌展」。應邀參加歷史博物館舉辦之「臺灣鄉情水墨展」，巡迴北歐愛沙尼亞、拉脫維亞、立陶宛
- 2002 受邀於歷史博物館舉辦「架構虛無：戴武光水墨畫」個展，其中兩本冊頁及作品七幅為該館典藏
- 2003 應邀於新竹縣政府文化局舉行「薪傳展」。〈荷塘戲鴨〉為該局典藏
- 2004 受邀於桃園縣文化局舉行「吞吐大荒」水墨創作展
〈初放〉、〈插枝梅花便過年〉為桃園縣政府文化局典藏
- 2005 受邀於國立中興大學藝文中心展出
- 2006 受邀於國立國父紀念館中山國家畫廊舉辦「冷然希音：戴武光水墨書法 2003—2006 個展」
〈青蛙唧唧唱情歌〉為該館典藏。應國立交通大學之邀，舉辦「古今去來」書畫展
- 2007 應邀於國立中央大學藝文中心
臺北天使美術館同時舉辦「大塊所止：戴武光書畫展」，並出版大型畫集
- 2008 受邀於元智大學展出
- 2009 受邀於清雲大學展出（現改名為健行科技大學）
- 2010 受邀於新竹中華大學展出。中華民國畫學會頒予「金爵獎」
- 2011 臺灣當代畫家邀請展一百歲百畫，於臺北、臺中展出
- 2012 3 月 28 日至 2013 年 3 月 16 日，應臺灣創價學會邀請，參與「文化尋根：建構臺灣美術百年史」與創價文化藝術系列展覽「森羅幻化：戴武光的水墨意象」，於臺灣創價學會秀水、安南、錦州、新竹等藝文中心巡迴展出
- 2013 10 月 23 日至 11 月 10 日，應桃園縣政府文化局邀請，於第一、二展覽室展出「一本初衷：戴武光悠遊水墨五十年」特展，並出版畫冊
- 2014 「戴武光悠遊水墨五十年返鄉特展」01 月 15 日至 02 月 09 日，於新竹縣政府文化局 A5 展覽室展出
- 2015 「會古通今：戴武光的水墨世界」10 月 9 日至 11 月 15 日，於國立歷史博物館展出



圖錄



P. 13

戴武光
山在虛無飄渺間
水墨
90x90cm
2014

將雜樹、山鳥、遠山，融合混搭，巧妙地製造虛實空間。



P. 14

戴武光
青青草地任徜徉
水墨
90x90cm
2014

北疆一景。草原上有點點羊群的身影，都在低頭吃草，一頭頭羊以三角形表現形體。



P. 26

戴武光
小瀧湫飛瀑
水墨
90x90cm
2012

雁蕩山小瀧湫瀑布一景。遠處眺望，有一棵松樹橫陳在眼前，構成有趣的畫面，瀑布於其中若隱若現。



P. 27

戴武光
葫蘆不可依樣畫
水墨
90x90cm
2014

山東蔬菜博覽會一景，架子下掛滿了葫蘆，如同鈴鐺，一粒粒很整齊，不同於臺灣看到的葫蘆生長情景。1/5 留白空間在下面，以西畫的遠近法，透過描繪葫蘆的大小，展現出空間遠近。



P. 17

戴武光
疑似美人春睡起
水墨
90x90cm
2015

用大寫意手法表現美人蕉，品種多，生長於鄉下水溝旁，自己等於是跟美人蕉一起長大，感情極為深厚。



P. 19

戴武光
南園蝶舞
水墨
90x90cm
2015

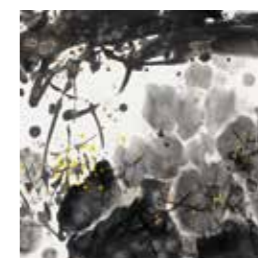
水鷺尾一景。在朋友家的池塘邊看到的景致，透過細長葉脈表現生動，對映出水岸的飄渺，虛實呼應。



P. 29

戴武光
瀉出萬丈泉
水墨
90x90cm
2012

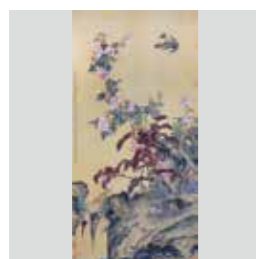
花東縱谷一景。雨後，臺灣的山是看了又看，充滿濃郁情感，中央山脈形成一條細小瀑布流瀉而來，山勢高低起伏明顯，透過 1/5 構圖，上面描繪一些雲，造出虛實對比的景致。



P. 30

戴武光
泉聲
水墨
90x90cm
2009

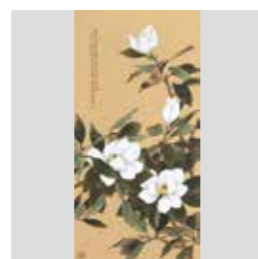
利用石塊、樹幹構圖，表現泉聲潺潺，挑戰抽象表現。



P. 20

戴武光
玫瑰海棠瘦石流泉
水墨
140x70cm
1967

畫家於師大三年級時所繪作品，在師大師生美展中得到第三名，構圖嚴謹，採勾勒填彩的方式，墨色典雅，據說在學時戴武光與工筆畫是劃上等號的。



P. 21

戴武光
迎春花開
水墨
90x45cm
2015

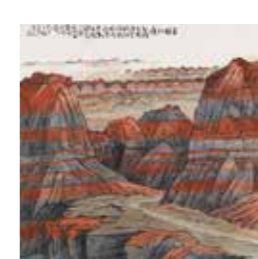
木蓮是屬於喬木科，是在一位書法家中看到的景象，創作時，加了一隻樹鵲，為喜歡喬木上活動的鳥類，增加互動感。



P. 31

戴武光
清暉
水墨
90x90cm
2015

大寫意作品，左邊的荷花與花上的小鳥，跟右上邊的葉子作呼應。



P. 33

戴武光
五彩幻境
水墨
90x90cm
2014

北疆五彩灣一景。地質結構特別，紅、灰、藍一層疊一層，極為罕現。



P. 22

戴武光
不改向陽心
水墨
90x90cm
2014

用大寫意畫法表現向日葵，交錯前後樹葉形成空間的前後感，展現欣欣向榮姿態。



P. 25

戴武光
東籬佳色
水墨
130x68cm
1980

畫家在後院種了一些小雛菊，晨起澆水觀摩日久，甚能了解它的生態，此時也嘗試用西畫重疊法的方式企圖跳脫工筆畫的窠臼。



P. 34

戴武光
長河落日圓
水墨
90x90cm
2014

北疆天山下的巴音布魯克大草原一景。一片草原上，河流蜿蜒而去，夕陽西下時，太陽的形狀倒影在河中，形成多個太陽，特別加強太陽的大小，以誇張手法表現夕陽的壯闊。



P. 35

戴武光
葫蘆
水墨
90x7cm
2015

這是裁餘之細長紙條。畫家巧妙地畫出不完整的葫蘆與葉子，交錯在狹小的空間，再利用藤蔓的纏繞，讓彼此之間發生關係。



P. 35

戴武光
群芳不如
水墨
90x7cm
2015

作者利用裁餘之紙條，以勾勒填彩的方式，畫出百合花遺世獨立的風韻，再利用黑色強勁的草與綠色的葉子產生強烈的對比關係。



P. 36

戴武光
梅雀爭春
水墨
90x10cm
2015

在狹小的尺幅上，要安排眾雀的聚散呼應關係，不是件容易的工作，還要在樹枝上安排梅花的虛實，使之爭妍。



P. 37

戴武光
唱和
水墨
90x90cm
2014

以工筆畫表現金絲竹，在安排兩隻鳥的身影，呈現出與大自然唱和的和諧感。



P. 38

戴武光
清寂
水墨
90x90cm
2014

此幅純用書法中鋒的線條表現枯荷梗的錯落有致，困難在於筆趣的運用，以及疏密的安排，那隻鵝鴨雖是焦點，但畫面的清寂感，才是主旨。



P. 39

戴武光
零落見風華
水墨
90x90cm
2014

這也是用書法表現枯塘的作品。要表現出荷梗倒下時，那種排山倒海的氣勢雖是橫直的架構，但要注意透空的靈動。



P. 40

戴武光
宴
水墨
90x90cm
2008

這是一幅標準用「面」表現的作品，左邊是張佔了五分之四的桌面，右邊則佔五分之一面桌來平衡，兩張長板凳的斜度扮演力量牽扯的效果。



P. 40

戴武光
幻境
水墨
90x90cm
2011

瑞士首都波昂四周環河，水面清澈、樓房倒影，有如幻境。用疏密的直線表達房舍的層層相疊。



P. 41

戴武光
滄桑
水墨
90x90cm
2013

用塊面來表達房屋的牆面，以雜亂的筆觸來表現牆面的斑駁，是一幅半抽象的作品。



P. 42

戴武光
晨起賞荷
水墨
90x90cm
2015

把荷葉的形象打亂，再用橫刷直刷而形成的塊面組織畫面，在賦予前景的兩朵荷花。



P. 43

戴武光
好風相從
水墨
90x90cm
2013

荷花的表現多元，這張是用粗筆的粗線條框出葉形，再染色，不同於大寫意的畫法，如同用工筆的勾勒筆法，不同的是使用粗筆。



P. 44

戴武光
扎龍沼澤仙鶴隱
水墨
90x90cm
2015

參觀大興安嶺扎龍丹頂鶴自然保護區後所作，丹頂鶴夫唱婦隨，終生一夫一妻，是人類的表率，平均壽命 75 歲。



P. 45

戴武光
天山腳下好牧場
水墨
90x90cm
2014

利用叢樹林的空隙，可以看到遠處的天山，近處的三角形表現羊群低頭吃草的姿態。



P. 45

戴武光
草原好風光
水墨
90x90cm
2015

畫家到呼倫貝爾大草原，感受到大草原的無邊無際而做此圖，草原面積是臺灣的三倍大。



P. 46

戴武光
元謀石林
水墨
90x90cm
2014

元謀地質土石構成，經雨水沖刷之後，常形成有如羅馬神殿的柱子，真是鬼斧神工，蒼茫神秘。



P. 47

戴武光
上天塗抹的色塊
水墨
90x90cm
2014

雲南東川紅土地一景。種植物時，形成顏色多變地貌，紅土地上長青苔類植物，如同地毯，深綠色是有種植東西，紅中帶綠的顏色是沒有種植東西的地貌。



P. 48

戴武光
暮山烟靄
水墨
90x90cm
2012

MIHO 美術館一景。看到 MIHO 美術館的票根，得知美術館是蓋在丘陵下，當建築師貝聿銘到當地勘察時，著迷於當地風景，以陶淵明的桃花源構思，鑿開山頭蓋美術館，再將草木種回去，這讓我心生造境，畫出自己的桃花源。



P. 49

戴武光
步步驚魂
水墨
90x90cm
2012

三清山一景。三清山又名少華山、丫山，位於中國江西省，山腰築出一條棧道，大小可容一輛腳踏車騎乘，風景極為美麗。

後記



戴武光老師於畫室向作家趙如璽（左）及文化局張玉萱（右）解說其作品的構圖比例方式

採訪藝術家戴武光是在七月中旬的時候，採訪前與許多藝文界的人士們提及訪談此事，不少朋友們都說：「戴老師有教過我，非常感謝他，採訪時請記得幫我為他請安……。」由此可見戴老師持續對於藝術教育的奉獻與付出，儼然早已發酵，說是桃李滿天下並不為過，難怪不少人向戴老師學畫，一學就是數十年。

採訪過程中有幸一睹戴武光風采，果真是師者風範，即便戴老師已年過七十，數小時的採訪不疾不徐，清晰的條理從其年幼的藝術養成、創作理念到表現技法的重要觀念娓娓道來毫不藏私，讓我們領略戴老師「一本初衷」的藝術堅持，更明瞭其繪畫形式的背後意涵。綜觀戴武光的創作歷程，不僅是睿智的藝術家，也是個設計家、實驗家、哲學家，當然，更是重要的教育家。

桃園藝術亮點計畫主持人 高挺育

參考文獻

書目：

- 《戴武光的話與畫》，京華藝術中心出版，1990年
《水墨意境：戴武光的水墨世界》，戴武光編著，桃園縣政府文化局出版，1995年
《架構虛無：戴武光的水墨造境》，國立歷史博物館出版，2002年
《臺灣美術地方發展史全集·桃園地區：回首桃源三百年》，賴明珠著，日創社出版，2004年
《冷然希音：戴武光水墨書法》，國父紀念館出版，2006年
《大塊所止：戴武光水墨精選》，天使美術館出版，2007年
《大道無門：戴武光的所見所思》，戴武光編著，中華大學藝文中心出版，2010年
《一本初衷：戴武光悠遊水墨五十年》，桃園縣政府文化局出版，2013年

期刊論文：

- 〈戰後（1945）臺灣水墨畫發展初探：兼論水墨抽象〉，《現代美術 83》，袁金塔，1999年4月，頁69—75
〈虛實相生，水墨設境：當代文人畫家戴武光〉，《光華 27》，王瑩，2002年10月，頁98—103
〈拙到無心始見真：讀戴武光的畫〉，《國立歷史博物館館刊 14》，蘇啟明，2004年9月，頁68—73
〈當代臺灣水墨畫之「畫荷」藝術表現研究（1945—2005年間）〉，蕭琬霽，2006
〈無所為而為的創作：國立國父紀念館「冷然希音：戴武光水墨書法展」藝術家採訪〉，《藝術家 62》，2006年6月，頁142
〈臺灣當代水墨的類型分析〉，《現代美術 133》，蕭瓊瑞，2007年8月，頁46—59
〈藝術是心靈的表現：談「2012 桃園縣美術家邀請展」〉，《藝術家 447》，戴武光，2012年8月，頁218—219



 桃園藝術亮點
TAOYUAN ART COLLECTION

水墨 不羈靈魂的水墨造境

戴武光

桃園藝術亮點：水墨 不羈靈魂的水墨
造境：戴武光 / 莊秀美總編輯。-- 桃
園市：桃市文化局，2015.12

面；公分

ISBN：978-986-04-6924-0(平裝)

1. 戴武光 2. 藝術家 3. 訪談

909.933

104026058

主辦機關：桃園市政府

發行人：鄭文燦

總編輯：莊秀美

企劃編輯：王麗娟、張至敏

執行編輯：羅炤月、張玉萱

執行單位：浮遊設計有限公司

文字採訪：高挺育、劉羽容、陳冠華、吳姿瑩、

傅遠政、宋祖慈、趙如璽、曹憶雯

圖片攝影：高挺育、陳徐霖、林榮一

美編設計：高挺育、劉羽容、陳徐霖、劉威毅

出版者：桃園市政府文化局

地址：330 桃園市桃園區縣府路 21 號

電話：03-332-2592

網址：<http://www.tyccc.gov.tw>

出版日期：2015 年 12 月

定價：新臺幣 350 元

GPN：1010402825

ISBN：978-986-04-6924-0(平裝)

本手冊資訊係依據 2015 年 9 月份止的訪談資料
刊登，相關資訊或有更新、擴充，請由桃園市政
府文化局網站首頁點選連結搜尋「桃園藝術亮點」

2015年《桃園藝術亮點》系列叢書



瀟灑快意的揮毫人生
書藝·黃羣英



蒼山萬般操筆下
水墨·王獻亞



和諧詩意的色彩魔術師
油畫·賴傳鑑



以畫筆耕耘故鄉光景
水彩·曾現澄



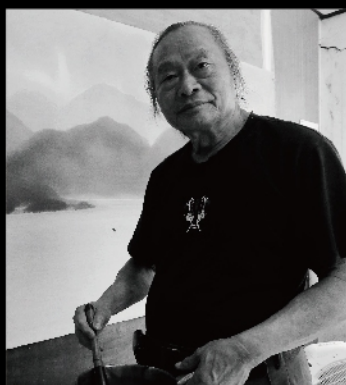
瑰麗心象的人生實踐
油畫·鍾桂英



現代水墨的傳教士
水墨·劉國松



頂真執著的大溪瑰寶
木藝·游禮海



寫意遊情的新寫實主義
油畫·謝孝德



見得生命之可親、可愛、可敬
雕塑·何恆雄



《桃園藝術亮點》· 《不羈靈魂的水墨造境》

戴武光水墨創作成功之處，在於他深植傳統根基和吸收西畫經驗，以及他豪放不羈的性格，使之創作心靈能大開大闔，易於開展他各方面創作的領域。重要的是戴武光不願屈於單一畫風的路線，於至讓他難於定型於某種典型之風格。在一路走向傳統與現代兩條交錯的路線上，不時往前衝向現代之風，有時又回頭沈醉於傳統之餘緒，不斷探索新的可能性，呈現相異性的視覺效果，讓其水墨繪畫充分發揮「創新」的魅力，令人激賞！

