



頂真執著的大溪瑰寶

木藝

游禮海

《桃園藝術亮點》系列叢書

桃園市地靈人傑，藝文能量豐沛，擁有眾多優秀藝術創作者。為感謝這群藝術家努力推廣桃園藝術，桃園市政府文化局逐年遴選10位代表性藝術家，編撰其個人單冊專書，深入介紹其生平與藝術內涵，做為桃園藝文發展的重要見證。



木藝 頂真執著的大溪瑰寶

游禮海



桃園市政府文化局

目錄

市長序	004
局長序	005
藝術家自序	006
專文	008

美術結緣	012
美術創作歷程與發展階段	018
作品特色與技法	046
對於美術教育的觀點與期許	050
游禮海創作空間	052

年表紀事	056
圖錄	058
後記	062
參考文獻	063





市長序

桃園是多元文化匯聚之都，人文薈萃，在諸多前輩藝術家的共同努力下，造就本市各式展覽和畫會活動蓬勃發展的藝文盛況。這些傑出的桃園前輩藝術家，一生謙卑向學，畢生不斷磨練藝術技巧，吸收各種藝術養分來豐富創作思想，不僅擁有卓越的藝術成就，更培育無數英才，帶動桃園藝文的活絡發展。

自今年度起，為了傳承這些珍貴的藝術資產，我們特別規劃出版《藝術亮點》叢書計畫，逐年編撰 10 位桃園資深藝術家專書，他們有的是歷經戰亂來到桃園生根，有的是成長於桃園土地的懷抱中，在臺灣和國際的藝壇中展露出自時代動盪中雕琢出的藝術光芒。藉由本叢書的出版，期望讓這些珍貴的桃園藝術亮點人物，閃耀於臺灣美術發展的洪流當中，讓後代子孫得以在他們的作

品當中，感受到對家鄉濃厚的情感，認識桃園的美好。

桃園甫於去年底升格為直轄市，擁有國境之門的絕佳地理位置，以及豐富的人文與自然資源，市府團隊上任以來，致力於提升本市的藝文環境，並積極籌設桃園市立美術館，為本市興建完善而具專業性的藝文空間，以作為展示桃園藝術家作品的國際交流舞臺，匯集和整合在地藝術資源。

本叢書的出版，是籌設市立美術館的前奏曲，透過深入的訪談研究奠定文獻史料的基底，逐步推動桃園美術史的建構。

感謝協助本叢書出版的藝術家和工作團隊，因著您們的奉獻和努力，為桃園美術發展史留下珍貴的紀錄，永傳於世。

桃園市長

鄭文燦

局長序

我們的家鄉桃園，在眾多藝術界前輩的耕耘之下，持續綻放璀璨的藝術成果。當他們的努力在臺灣與國際藝壇上享有極高聲望的同時，仍心繫故鄉，支持和參與桃園各大美術展覽和競賽的籌備審查，並積極投身美術教育，提攜與培育後輩，逐步累積桃園豐厚的藝術養分。

文化局自今年度起規劃出版《藝術亮點》叢書計畫，逐年編撰 10 位桃園傑出藝術家專書，今年度藝術家為王獻亞、何恆雄、黃羣英、曾現澄、游禮海、劉國松、賴傳鑑、謝孝德、鍾桂英和戴武光老師，老師們的藝術領域跨越水墨、西畫、雕塑、書法、工藝、公共藝術等各式媒材面向，在眾多抽象和具象的藝術表現中，他們的共同點是對這片土地的濃烈情感，以及對桃園藝壇付出畢生的心力和關懷。透過本叢書的訪

談，記錄下老師們在桃園藝壇卓越的貢獻，他們的生命是發生於桃園的歷史，他們的作品呈現出對人文和自然的情感關懷，他們的言語則展露在人生經驗中體會出的智慧結晶。

在本叢書籌劃期間，曾現澄老師的辭世，留給我們無限的懷念，他用畫筆描繪桃園的純樸之美，將對家鄉深厚的情感永存於畫作中。期待透過本叢書的出版，帶領讀者徜徉於桃園多樣的藝術風情當中，一同認識桃園的美好。

桃園市政府文化局局長

游禮海

自序

小時候，常聽長輩說：「手藝卡好過田地」，這句話深植在我的腦海裡，使我興起學藝的念頭。

15歲，我立定學藝的志向。16歲時拜師黃全藝師門下，白天學細木作，夜間於私塾學識字，夜以繼日努力學習，之後並自學繪圖，綢繆未來創業所需。因為年幼時家境清寒，養成訓心持志、刻苦自勵的個性，學藝期間已澈悟「學如逆水行舟」的道理，而不斷淬鍊追求工藝的技巧及視覺美感。

16歲到65歲，半世紀的時間在家具領域。家具製作有三個時期，從1960年代創新求變，中西合璧「大溪家具」；到1970年代，為推廣家具藝術化、藝術生活化及佛堂藝術化而精益求精的「藝術家具」；到1990年代，心繫傳承，製作「薪傳系列家具」，為臺灣精湛工藝留下見證。家具設計製作呼應當時社會經濟、潮流趨勢，與我一貫的理念—造型優雅，線條清秀流暢，讓家具不只是實

用的家具，更是賞目怡情的傳家之寶，匯聚家族記憶與文化資糧。

我於65歲退休，開始到世界各國旅遊及攝影，從心所欲之年，喜歡投身於大自然，仁者樂山，看峭壁雄偉、屹立不搖的大自然景觀，給我很大的啟示，使我感悟以大自然為師，67歲動了退而不休雕刻立體山水的想法，77歲拾起雕刀重返工作室，進行創作〈景觀雕刻〉系列，以藝載道，一件作品一個故事，藉著作品表達我的生命經驗、生活態度及人生哲學，來與大家共同勉勵，敦化人生。

如今，我已是梧葉深秋，深刻思索生命的意義與價值而持續創作，感謝大家的支持與愛護，讓我在歲月流轉中享受喜、怒、哀、樂，亦深深體會藝術是一生的修行。

感謝文化局對我的肯定，印這本專輯公諸於眾，將數十載累積經驗與大家分享。

游禮海



工藝美術在近百年來受到先進國家的特別重視，十九世紀因為工業革命的衝擊，產品規格化，反而喪失了人類手腦並用的創造力。因此在英國出現了拉斯金與莫里斯工藝美術運動，希望藉著手工藝的復興來強化產品的生命力。日本方面也深受影響，民俗工藝技術經過柳宗悅的重新評價，木製家具與陶瓷產品深受人們喜愛，因為這些器具存在於我們的日常生活之中，我們每天都能接觸到它們。

桃園大溪在清代是淡水河航運最上游的航站，它得到天時地利之便，成為手工藝之重鎮，是臺灣近百年木器家具之搖

籃，並且孕育了許多著名的匠師。游禮海先生是最著名的代表，他的故事具有高度的傳奇性。

熟知美術工藝或建築史的人都知道世界上最精彩的創造，不論古今，也不論中外，只要真心創造，追求真善美的境界，就能突破時代的限制，獲得永恆的價值。游禮海先生的木製家具，有中式的傳統底子，也兼容並蓄外來的形式。他對臺灣傳統寺廟的供桌藝術投下長時期之工夫研究與製作，捕捉到供桌曲線雄渾力道之風格。事實上，大至寺廟建築樑柱，小至神龕供桌，它們的力學結構原理相同，而造型之美學也一以貫

之，追求的是局部線條力道與整體造型之平衡，游禮海先生有很深的領悟。

當然，他在傳統家具設計與製作之外，敏銳地嗅覺讓他也嘗試吸收現代藝術。他熱愛攝影，從攝影表現的質感紋理、明暗光影與構圖特質中萃取現代藝術之美學精神，並將它融入景觀系列作品中。他的木雕景觀系列能以小見大，將中國古代山川之壯闊氣魄濃縮到木雕作品之中，頗具創意。

游禮海先生得到政府單位多次獎勵，並被文化部指定為傳統木工藝之保存者，得到他應有的崇高地位，前些年文化部

為了評選優秀的傳統技藝保存者，我有機會到他府上參觀，欣賞許多精雕細琢的木作家具，體會到他對工藝之執著與工作的熱心，他的成績是一輩子努力學習的成果。在臺灣，從事傳統工藝者能打開視野，邁向更廣闊的藝術境界，並創出一片天地，游禮海先生是一個值得敬佩的榜樣。這本書出版之際，我為這位能出入於傳統與現代之間的藝術工作者記上數語而感到榮幸，我很樂意為這本書寫下感言，是為序。

李乾朗古建築研究室

李乾朗





 桃園藝術 **亮** 點
TAOYUAN ART COLLECTION

木藝 頂真執著的大溪瑰寶

游禮海

美 術 結 緣

美術創作歷程與發展階段

作品特色與技法

對於美術教育的觀點與期許

游禮海創作空間

美術結緣

勤苦學習，累積非凡木藝才氣



二十餘歲的游禮海



五十餘歲的游禮海工作照

游禮海先生 1933 年出生於桃園大溪頭寮，他的父親曾當過煤礦工人，雖然後來轉業在頭寮輕便車站服務，卻仍然因為職業傷害罹患塵肺病，12 歲時父親逝世，家庭頓失經濟支柱。小學還沒畢業，已經必須分擔家計，他說當時生活困頓，小小年紀只能做「囡仔工」，替人放牛貼補家用，一年賺的錢僅夠買六小包米。

當時的臺灣由日本統治並經歷二次大戰，游禮海從內柵國小畢業時正逢日本戰敗，學校教的「國語」從日文變成了中文。他放棄繼續升學，在戰後百業蕭條的艱困環境中輾轉做了好幾種雜工從製茶廠工人、診所藥劑生到礦場記牌員等等。年紀小又沒有學歷，必須努力工作賺錢，那時他已經體會到必須學好一技之長才能有出路，因此 15 歲時當媽媽要求他去做收入較好的礦工時，他就跟媽

媽講好條件：「只工作一年，然後我要去學工夫，因為 16 歲要當學徒人家還會收，但 17 歲就太大沒人要教了。」

學手藝必須經歷三年四個月的學徒生涯，沒有支付薪資，因此當礦場工作滿一年時媽媽要求他繼續做，他說：「繼續當粗工，那我的人生就到頭了」；因為父親死於礦工職業病的陰影，母親才勉強答應讓他去拜師學藝。

小時候父親會用木頭刻小鳥、小動物給孩子當玩具，叔公也會做木工，游禮海受到他們的影響，覺得自己適合學木匠，經由熟人介紹，1949 年投在黃全（1915-2001，人稱阿全師）師傅門下。當時木器家具是大溪的重要產業，想學木工的人很多，要進這行並不容易，木器行招滿學徒便不再輕易收徒，因此學藝很競爭，吃不了苦的人只能半途轉行。



木業發展帶動了大溪城鎮的繁華興盛（協盛木業提供）



多才多藝的游禮海精通國藝



1990 年榮獲教育部頒發全國民族藝術薪傳獎留影

回溯大溪木業，清朝嘉慶年間原居新莊的林本源家族遷居發展中的大溪，努力拓墾帶動了當地商業與物產的繁榮；林家於 1824 年興建「通議第」（可惜 1895 年毀於日軍炮火），斥資禮聘唐山名師來負責大木、細木、鑿花、石雕、土水與家具的製作，大批技術優異的匠師湧入大溪，其中部分便落地生根，對後來大溪的工藝發展影響很大。木作、木器家具業也因為這裡有大料坎溪上游提供充足的木料、適宜的溫度及溼度等天然條件，順勢發展起來。

木器家具業的開山鼻祖，地方公認有：朝枝師、黑輪師、清水師、阿養師及烏番師這五位匠師。到了日治時期從早期匠師們的領導下陸續創設家具工廠，進入分工的工商業形態，產品銷售到大溪以外的北臺灣各地。阿全師的新興木器行就是戰後 1940 年代晚期活躍的行號之一，他們這一代的木器師傅廣招學徒傳授技藝，培育出大量優秀的木藝匠師。

游禮海拜黃全為師之後，下定決心認真學習。當時黃全在中央路開店，製作簞笥、桌櫃、眠床、梳妝檯等日用家具。他礙於人情勉強收游禮海為徒起初並不看好他，想讓他知難而退，便刻意考驗他，盡讓他做雜工，沒想到他只花五個月就抓到鋸木訣竅，成了師傅們的備料幫手，阿全師發現游禮海是教過的眾多徒弟中領悟力最好的，於是開始教導他製作家具的基本工夫。



從軍時期著軍裝的游禮海

游禮海當了半年學徒後工夫已經不錯，覺得應該充實自己，於是白天學木作晚上在私塾習漢學，像海綿一樣吸收知識，又覺得光是會製作還不夠，應該要會設計，於是再自學畫圖。別人十七、八歲正是愛玩的年紀，他卻在工作之餘待在供學徒住宿的閣樓上讀書。有一回冬天深夜躲在棉被裡看書不小心睡著了，還把棉被燒掉一大角，差點釀成火災。



於友人所開的照相館留影



阿全師家庭照（前排為黃全夫婦，游禮海在最後排右二，黃月嬌則在最後排左二）



立志



原先刁難他的師傅把他的表現看在眼里，變得非常疼愛這個徒弟，有時走到閣樓下看到他在讀書，會喊一聲「海仔！」把捲成一小卷的幾張鈔票丟上去給他，默默地鼓勵他。這時的游禮海收工之後就讀「三字經」、「千字文」、「古文觀止」、「三國演義」等書，並且接觸英文，認真苦學。

游禮海學藝才三年就提早出師，阿全

師交代做一件代表出師的作品，他抱著恭敬慎重的態度，畫圖選料、丈量鋸木，再刨光作榫、雕花、組裝、上漆，用了十五天做出一張神桌，學成出師。回憶出師那天：「師傅叫我做一張椅條仔送他，我拿著師傅送的工具，眼淚一直流，把學到的工夫都拿出來，就是要做出讓老師滿意的椅條。師傅跟我說，到老都要做出一樣美的椅條，我一世人都記得這句話。」



透雕開光花眉三面半片桌



雕鑿過程記錄



在工廠仔細檢驗花檯細節



2004年游禮海進行童子拜觀音雕刻



進行景觀系列創作留影

美術創作歷程與發展階段

創立吉美木器行 製作家具改善經濟

游禮海出師後跟隨師傅工作一年，19歲時隻身前往臺北發展，1952—1955年期間待過臺北桂林路的加工廠、民生路的日進木器行，製作擴音器及當時流行的西洋款式家具，與之前所學的中式做工有所不同。1950年代美國派軍事顧問團駐臺協防臺灣海峽，同時期派赴韓戰、越戰的美軍休假或返鄉前也會停留臺灣，由於家具運回美國不必繳運費或關稅，價格又比美國本土低廉，因此許多美軍返國前都在臺灣選購家具，帶動了歐風家具的流行。在臺北當家具師傅時，其他人下班都去玩樂，他則是利用時間學習英文，挑燈夜讀，



座落於大溪康莊路上的吉美家具行



外賓參訪吉美家具行留影



貴賓到吉美家具行參觀挑選家具，游禮海在旁解說



年輕時期的游禮海與黃月嬌留影

奠定了日後外銷生意的基礎。25歲時師傅黃全找他回大溪幫忙，他將臺北的流行元素帶入家具風格中，並對傳統產品加以改革。黃全師傅非常看好徒弟的未來，屬意把女兒嫁給他，師傅告訴當時正在念北一女的女兒說：「書不用再讀了，嫁給這個人就沒錯。」1957年游禮海與師傅的女兒黃月嬌結婚，在大溪開展他的事業版圖。



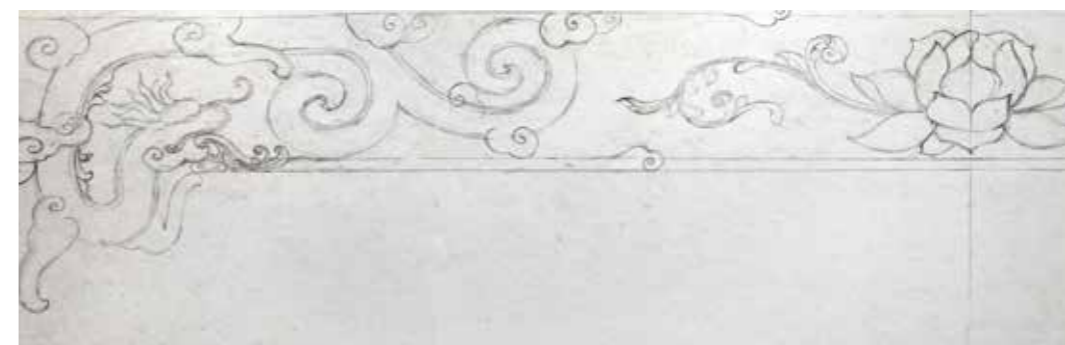


典藏薪傳系列一束腰高型花檯

1963年創立「吉美木器行」，初期生產新古典風格的西洋家具，包括有洋式房間組、洋式餐廳桌椅組、事務桌、酒櫃及寫字桌櫃等。游禮海說：「草創時期有銷路最要緊，東西美，客人就有口碑，早期做西式家具是符合時代風氣，因為日本殖民封閉很長時間，大家對歐美風格都很好奇，就像麥當勞剛引進時大家都要去吃吃看一樣，但是經歷一次葛樂禮颱風之後我就做轉變了。」

因為西式家具多用膠合組裝，一旦淹水浸泡就壞了，也不夠耐用，他從此改以實木製作家具，考量轉變太多市場不能接受，於是逐漸發展出中西合璧的家具設計風格。

「嫁妝路」與「神桌路」是桃園木器產業兩大主要類型。老一輩人的習慣都是在娶媳婦或嫁女兒時添購家具：女方添購的是新房內使用的床、梳妝檯、五斗櫃及衣櫥等，男方則準備大廳或客廳用的太師椅組。游禮海說：「我與當時的同業最大的不同，是有畫圖設計的能力，拿著本子和尺就可以到客人家現場規劃，把所需的家具都配套設計，還會把圖留在客戶家讓他們考慮或修改，東西都清清楚楚，因為這樣，經常把『嫁妝路』男女雙方要採購的家具都包辦了。」講求實用之外，他還以美感做出口碑，大家都知道要形式新穎，與眾不同、材質珍貴、做工細緻的家具要找大溪的吉美。



神桌雕板手稿



嫁妝常添購有床、梳妝檯、五斗櫃及衣櫥等



吉美家具行內展示的家具桌椅

游禮海學藝不論中式西式，從師傅那裡學到的都只是最簡單基本的樣式，他的創作能力其實來自不斷地自我充實，他說：「要領會藝術來過生活，心靈才會滿足，自己要去找心靈的糧食。」

1970年代游禮海成為繁榮地方的人才，把大溪傳統木業發揚光大，工廠集合各分工專精的匠師，木工、雕花、油漆都展現高水準，產品製作由他畫圖打版再交由師傅製作，他並且將吉美經營成外銷美日的大廠，規模最大的時期師傅、小工與雜工加起來上百人。

1974年謝東閩資政在副總統任內來吉美參觀，1975年蔣故總統經國先生則與吳伯雄先生一同造訪工廠。他記得：「經國



謝東閩前副總統蒞臨參觀（游禮海為前排左二）



蔣故總統蒞臨吉美家具行



蔣故總統參觀吉美家具行工廠製造部門



蔣故總統聆聽木工師傅說明製作工序

先生來過好幾次，每次參觀興致都很高，停留的時間往往超過預定行程讓隨扈很緊張，蔣總統喜歡他的家具，還對他說『游先生我幫你做生意』，後來真的把宣傳做到美國去，電話接不完。」其實當時吉美外銷業務穩定，訂單已做不完了。為致謝意游禮海在蔣總統就職時贈送一套家具，目前安置頭寮賓館。

約1978年臺灣經濟起飛，經歷臺灣木製家具外銷巔峰後，游禮海覺得外銷太繁瑣而停止外銷專心做內銷生意。企業經營須不斷創新求變，他認為家具是日常起居的生活器具，改善機能配置可提升生活品質，造型優美、裝飾寓入人文意涵能累聚豐富文化內涵，於是設計風格從「中西合璧」邁入「家具藝術化」，將傳統中式家具從材質、規格、配置、工法各方面加以改良、精益求精，讓家具成為家庭中代代相傳的藝術品，以此延續家族記憶與品味。



大理石客廳椅組



獲獎之紅木太師椅

游禮海曾設計一組大理石太師椅是大溪木器界較少見的設計，他參考傳統太師椅，改良成適合現代家居生活的形式與規格，採四椅二几一長椅一長几的空間配置。几面、椅座面皆以大理石嵌合，腿足則採當時流行的獸首三彎腿，坐起來很舒適又展現出精巧的工藝設計。1978年吉美木器行製作的〈紅木太師椅〉獲臺灣省政府建設廳頒發手工業產品競賽第三名獎。

大溪一批堅持老手藝的匠師，聯手在臺灣成為「家具王國」之後，調整生產流程並追求品質，開創出大溪硬木家具（亦稱唐木家具）長達二十年的繁榮期。從事木藝的人口相當多，從選材、雕刻、鑲嵌、組裝、上漆等都有專業分工，家具行則慢慢從中央路發展到門面寬大的康莊路上，形成店舖集中的商圈。

游禮海的店面與工廠在大溪業界有著領導地位，他個人也像導演一樣，與木工、雕刻及油漆師傅合作，創作出一件件精品，逐漸把家具從商品提升為藝術品。



黑檀鑲嵌雲石屏風太師椅桌



紅木嵌花鳥螺鈿高几

寺廟供桌 華麗傳世

游禮海所設計の木器作品一方面傳承大溪傳統岩色漢體風格，一方面嘗試將現代設計概念融入創作。他於 1975 年提出「佛堂藝術化」的觀念，鼓吹國人將佛堂佈置成家庭的精神中心，核心家具如神桌精選良材運用細膩工法將設計製作技藝發揮到極致，讓家庭中得以有代代傳承的家具，並在生活中沉浸在藝術之美。

1980 年代適逢臺灣經濟成長，工商業鼎盛，宗教信仰活動亦趨頻繁盛大，根據資料顯示：約從 1960 年代開始桃園大多數的木器行生產「神桌路」的比重逐漸加大，甚至到了 1980 年代嫁



製作桃園福安堂供桌桌腳

妝路生產線紛紛停工後，支撐大溪木器產業的就是神桌組產品。游禮海原本就有藉由家具展示文化的想法，但一般民居神桌放在住家無法公開展示，便應客戶的邀請開始為寺廟製作供桌。



游禮海為美國紐約莊嚴寺供桌製作過程留影



桃園市新屋區六通寺供案為游禮海早期寺廟作品（劉羽葳提供）

長達約 30 年陸續為臺灣南北寺廟承作的供桌是祭祀神明的神聖家具，形制、尺寸、木料、設計都比一般家具更為講究，游禮海認為從中可見他風格的變化。依時間排序，寺廟供桌作品如下表：

時間	地點	寺廟	材質
1960年代	桃園市新屋區	六通寺	臺灣烏心石
1971	桃園市中壢區	元化院	臺灣烏心石
1984	臺中市大甲區	鎮瀾宮	黑檀木
1984	高雄市燕巢區	觀音禪寺	黑檀木
1987	新竹市	法源寺	花梨木
1988	臺中市	慎齋寺	黑檀木
1989	桃園市	福安堂	黑檀木
1989	臺中市	法崇寺	花梨木
1990	高雄市	龍泉寺	黑檀木
1990	高雄市旗山區	竹峰寺	黑檀木
1990	屏東縣	法雲精舍	南洋烏心石
1992	臺北市天母	慈悟寺	黑檀木
1992	新北市板橋區	菩提院	黑檀木
1992	臺中市	大覺院	花梨木
1993	新北市新店區	廣明寺	花梨木
1993	桃園市龍潭區	華藏寺	花梨木
1994	基隆市	佛光禪寺	南洋烏心石
1994	嘉義市	朝天宮	黑檀木
1995	新北市板橋區	宏法禪寺	黑檀木
1996	美國紐約	莊嚴寺	肖楠木
1997	美國加州	靜思堂	花梨木



桃園市中壢區元化院供桌 (劉羽葳提供)

其中元化院供桌是中西合璧風格的代表作。大甲鎮瀾宮的楊主委則是找遍全臺灣沒有適合人選承製供桌，直到兩年後找到游禮海，楊主委提案，他馬上畫出媽祖大殿的神桌設計圖而承接此案。當時正當硬木大量進口時期，因此製作了第一件寺廟黑檀作品。



臺中市大甲區鎮瀾宮供桌 (劉羽葳提供)

1992年他替板橋菩提院所設計的〈書卷翹首頂桌麒麟獅腳佛桌〉及〈金蓮花螭虎腳供桌〉桌身寬闊，腿足亦隨之加粗加壯，採用「麒麟獅」及「螭虎腳」兩種「大腳」形式，形制與裝飾紋樣上屬於厚重莊嚴的風格。



新北市板橋區菩提院供案 (劉羽葳提供)

1995年為板橋宏法禪寺設計的一組佛桌及供桌採用上等進口黑檀木。神桌面寬加大，採粗壯的螭虎腳祥雲足紋飾，底部墊以蓮花圖紋托泥。佛桌從冰盤沿、束腰、牙板到腿足都佈滿浮雕的蔓草、卷雲、蓮花等蘊含祥瑞意涵的自然界圖案裝飾。供桌則採四面封箱的造型，但螭虎腳祥雲足不再加墊托泥。



新北市板橋區宏法禪寺供案 (劉羽葳提供)

除了散佈臺灣各地的作品，游師並有兩件作品應美國客戶之邀製作，1996年紐約莊嚴寺明光法師指定請游禮海設計佛桌，該寺大殿由貝聿銘設計、佛龕為楊英風作品、佛像則由大陸陳長庚所塑，號稱「四大金剛」。

供桌作品曾在大溪引領風潮，游禮海的華麗貴重風格已是一絕，以硬木施作更增加其難度與價值。曾與他合作過的匠師包括木匠簡淵川，鑿花師曾進榮、林文容、許進富等人。據許進富的說法，禮海師對鑿花師傅要求很高，能夠跟他合作的匠師皆非等閒之輩。



基隆市佛光禪寺供案 (劉羽葳提供)



工藝獎得獎作品

游禮海的作品著重線條力道、雕工精妙，後期逐漸將設計重點放在創作屬於臺灣的家具，希望能做出代表桃園大溪的作品。使用臺灣特產木料肖楠，便也有此用心。在硬木尚未大量進入大溪前，肖楠與烏心石為大溪傳統家具的主要木料；肖楠俗稱黃肉，質地較輕但纖維細密、香氣濃郁可驅蟲及防腐蝕。游禮海獲得民族工藝獎及桃園市「中國家具博物館」收藏作品，多用肖楠以彰顯臺灣特色。

〈吉祥如意方檯〉為第一屆民族工藝獎獲獎作品，淡褐色髹漆並將雕刻部分



民族工藝獎頒獎典禮（游禮海為左一）



四側避邪獅頭特寫



典藏薪傳系列—吉祥如意方檯



迎福—書卷花臺

保留原色，色彩有自然的對比，外形採檯身束腰、三彎曲腿式，檯面加圍框，檯腳為如意樣式，底座則有螭龍圖案。腿部線條優美，部分為透雕，四側為避邪獅頭。整體優美和諧，並處處可見人文傳統以象徵來祈福納吉的寓意。此作收藏於游禮海自宅。

第二屆民族工藝獎獲獎作品〈迎福—書卷花臺〉別出心裁地以瘿木、檀香及黑檀三種木材創作，書卷臺面為一體成型的瘿木、雕刻臺身為檀香、底座則用黑檀來增加變化動感。前側刻蝙蝠獻禮、後為群獅戲球，小巧作品雕工細膩，有九隻獅子之多。游禮海喜歡以書卷為作品呈現主題，也反映他好學的性格。



迎福—書卷花臺特寫



前側刻蝙蝠獻禮，小巧作品雕工細膩



中國傳統吉祥紋飾



福在眼前—三面半片桌特寫

第三屆民族工藝獎〈福在眼前—三面半片桌〉體現中西合璧的創作理念，有新古典主義巧而不繁的造型手法，雕刻紋飾則是中國古典的吉祥圖案，半片桌形不佔空間，適合在不同風格的空間中成為極具藝術美感的端景。三面桌腳宛如三個窗框，邊緣刻有相連的蝙蝠、蓮花、祥雲和龍紋，腿角刻有避邪獅頭。肖楠與黃楊形成雙色木料對比呼應，兼具華麗與秀雅。此作收藏於游禮海自宅。

這幾件工藝代表作展現游禮海要做出臺灣家具的成績，選材以代表本土特色的肖楠來展現傳承自桃園傳統的當代風格，巧妙結合木工、雕刻及油漆，呈現出雋永精緻。

游禮海並被指定為文化資產「大溪傳統木工藝」保存者，指定 / 登錄理由為：「游禮海先生為大溪鎮（大溪區前身）木雕工藝指標性人物，其作品具備極高層次的傳統藝術價值，造型優雅、比例完美、雕刻細緻，與大溪地區傳統家具密切連結，值得登錄為桃園市大溪傳統木工藝之保存者，鼓勵並輔導其致力於傳承及保存工作。」



典藏薪傳系列—福在眼前—三面半片桌

攝影 行遍天下拍美景

長期在工廠噪音環境下工作，五十多歲的游禮海聽力開始下降。1998年他決定退休，將吉美木器行交由兒子游智偉接棒。游禮海開始經常出國旅行，並且接觸攝影，起初只是帶著太太遊山玩水，後來則參加攝影團，最遠曾至中南美洲的巴西、智利等地拍攝世界風光。

初學攝影時，游禮海對照著曝光表自習，每按一張就記錄光圈快門，沖洗出



旅遊攝影成為游禮海的另一種創作的表現

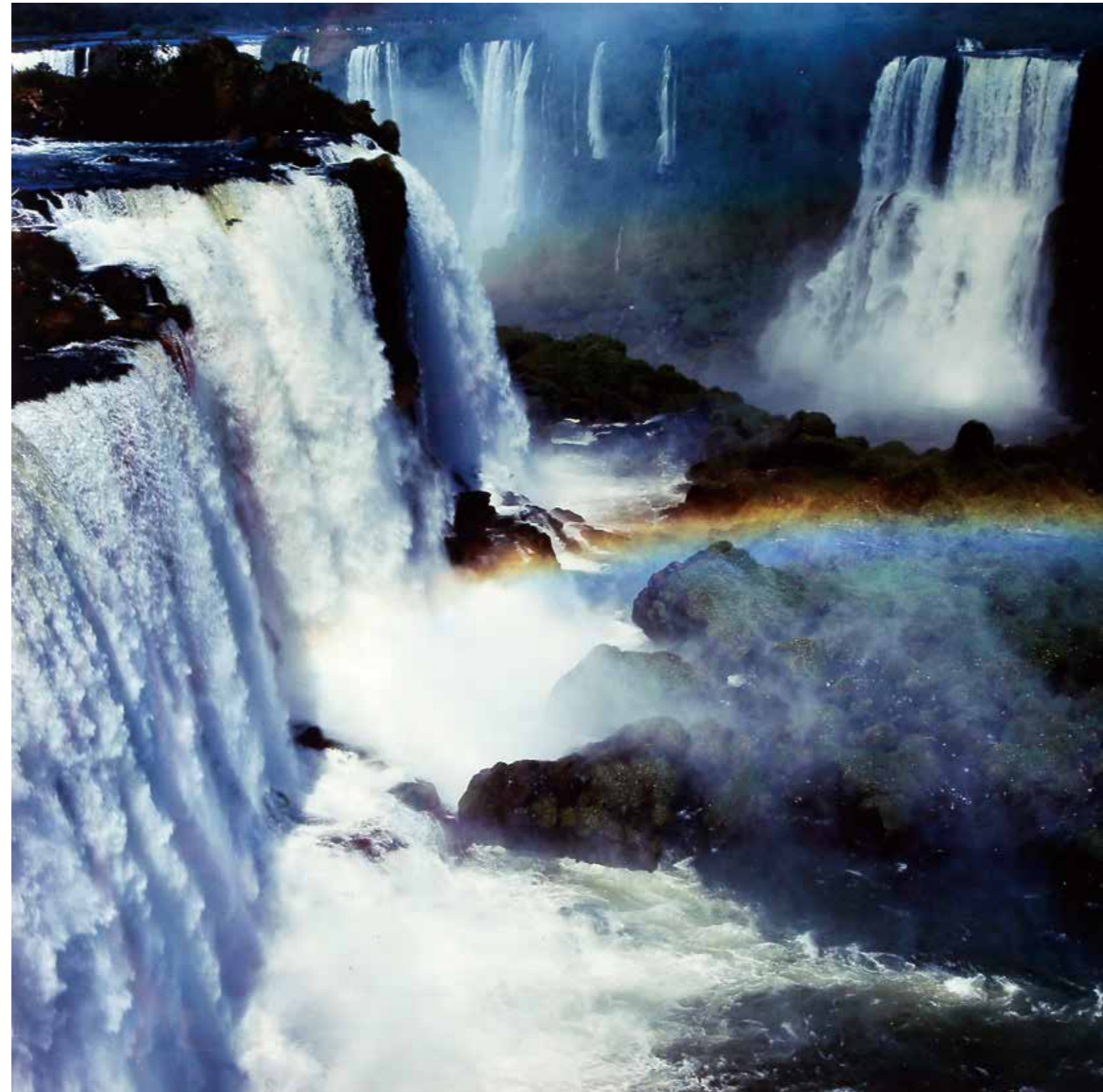


游禮海伉儷於張家界天子山留影

來後比對效果，這樣慢慢摸索，尋找出自己的方法，因為已經具備美學素養，只要適當操作相機就能拍出獨特作品。有一次跟太太去新疆旅行，看到一棵白楊木很高，他讓太太站在大樹前面拍照，旁人說這樣的構圖沒有達到黃金比例，游禮海回他有美感就好。游禮海說：「我找到木工這條路，其他我就不再考慮，年輕時有人看我東西做得美，叫我改走藝術路線，我都不考慮，因為我的目標是先改善經濟，而且走一條路要專心才能找到精髓，不能貪多。如果把一項學到精通突破，再學第二項就快，這叫『一理通，萬理澈』，我學拍照就是這樣，後來再做景觀雕刻一樣無師自通。」



智利百內國家公園—安地利山



伊瓜蘇瀑布

〈伊瓜蘇瀑布〉是游禮海與夫人參加中南美十幾天的攝影團旅遊，攝於巴西的伊瓜蘇國家公園，完美曝光記錄壯美景色，這張作品目前懸掛在游家客廳，看起來像一幅畫。

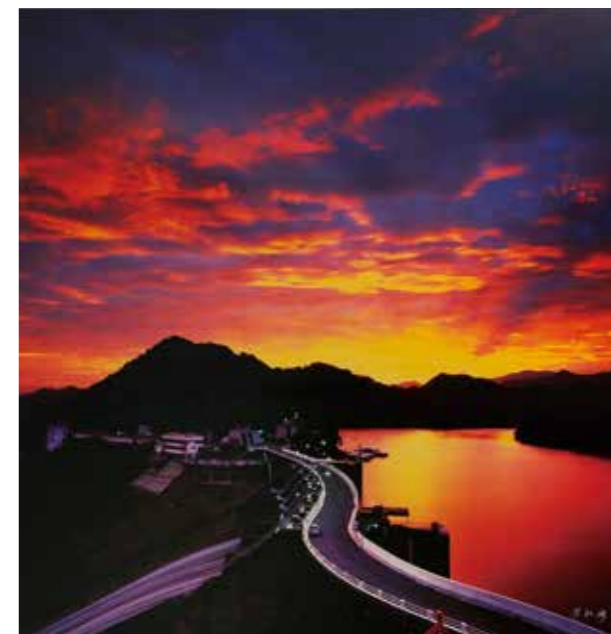


美國布萊斯勒峽谷

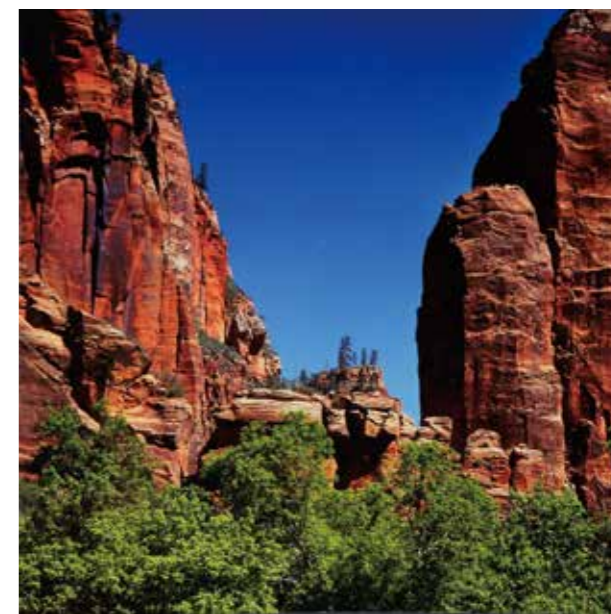
石門水庫與慈湖雕塑公園是夫婦倆多年來晨間運動經常去的地方，游禮海曾經拍攝多張石門水庫的晨昏景色，他自己尤其喜歡一張 1999 年所拍的〈旭日東昇〉，此作是他在石門山觀察守候一年，運用多次曝光捕捉到旭日東昇永恆的霎那。朝陽在山際，呼之欲出，遼闊天空，雲彩絢麗，湖光粼粼，旭日將升，美好燦爛的一天即將開始。

遊山玩水拍照留下了美麗的攝影作品，也醞釀下一階段的創作，70 歲時仍然不斷在吸收他的美感養分，在大陸黃山、美國大峽谷看到的絕壁山色，成為他日後景觀雕刻的靈感，他說：「有時細看山的紋理，真像用鏈鋸鋸出來的，大自然有許多奧妙，看書學『卡拼』，但老天給我機會讓我悟到大自然的道理。一個人問心無愧去做一件事情，上天都會牽引。我有時遇到瓶頸無法解決時，常常出去走走就會找到之前沒發現的好用工具。」

天生擁有攝影心與攝影眼的游禮海先生，在運用相機觀察大自然的機緣中不斷透過線條、肌理、構圖與畫面萃取藝術養分，讓他的創作人生在退休後的晚年更加精進。



旭日東昇



錫安峽谷



美國布萊斯勒峽谷





雕刻寓教化 木作動人心

游禮海的第一件山水景觀系列作品〈初心〉作於2009年，他在美國大峽谷得到了靈感，想到山石的質地可以用雕刻展現出來，於是開始了木雕創作。他說自己的人生先選擇改善經濟，再走到藝術的路上，其實是本著「主一無適便是敬」的觀念一專一無雜念，集中把一件事做好；他人生的不同階段，每一段都動輒幾十年，的確也都獲致他自己設定的高標準成就。

〈初心〉以臺灣檜木製作，過程中游禮海揣摩使用刀具的訣竅，畢竟立體雕刻與製作木器的工法相當不同，七十多歲的年紀仍然在挑戰自己。將作品取名初心便是要展現再難的事都能克服的意志。



初心



孺子可教

以木雕寫景，游禮海陸續創作多件傑作，而且通常是心中已有意境腹稿，再選材刻畫出來，以刀代筆，做出宛如水墨皴法一般的「筆觸」變化，雖然將大山縱谷縮小至几案大小之內，雄渾之氣不減。

〈孺子可教〉以紅豆杉製作，運用邊材較淺的顏色來襯托畫面，並且是「以藝載道」的作品，呈現漢朝開國名臣張良與黃石公相遇的故事，山谷間張良正跪著為黃石老人穿鞋。

〈仰之彌高〉作於2010年，呈現〈論語子罕〉，弟子對夫子敬仰之意；刀路線條與自然山壁寫實紋理有所不同，大氣粗獷中又以比例很小的人物來展現細工。



光陰



仰之彌高



義擇曹操



牽著赤兔馬拿著青龍偃月刀的關羽、就逮的曹操

〈義擇曹操〉中的人物表現更為多元細膩——有牽著赤兔馬拿著青龍偃月刀的關羽、就逮的曹操和許多兵士。喜歡讀《三國演義》的游禮海非常喜歡這段華容道的故事，2014年用一塊樟木把它刻出來，作品目前未上漆。

游禮海提到自己這系列雕刻創作，希望能發揮勵志與啟發的作用，提醒大家生命的意義。他說現在八十幾歲還在創作，將一生經驗及內心的世界一一來呈現，不僅是景觀藝術，並且能作為敦化。他講了兩個小故事：就像伯牙學琴於東海，師父帶他去海邊聽大自然天籟，他因此懂得彈琴要像海浪拍岸；而衛夫人教王羲之寫字，訓練他的美感也是帶他去看大自然，山壁上石頭落下，老師教他下筆要如高山墜石。這些啟發的故事，便是游禮海希望以作品達成的啟發，讓觀者能為之一動，進而有自己的體悟。

2012年〈松下問童子〉、〈言師採藥去〉、〈只在此山中〉、〈雲深不知處〉四連作也非常精彩，分別以臺灣檜木、樟木、肖楠製作，連背面都非常精彩。



自然為師

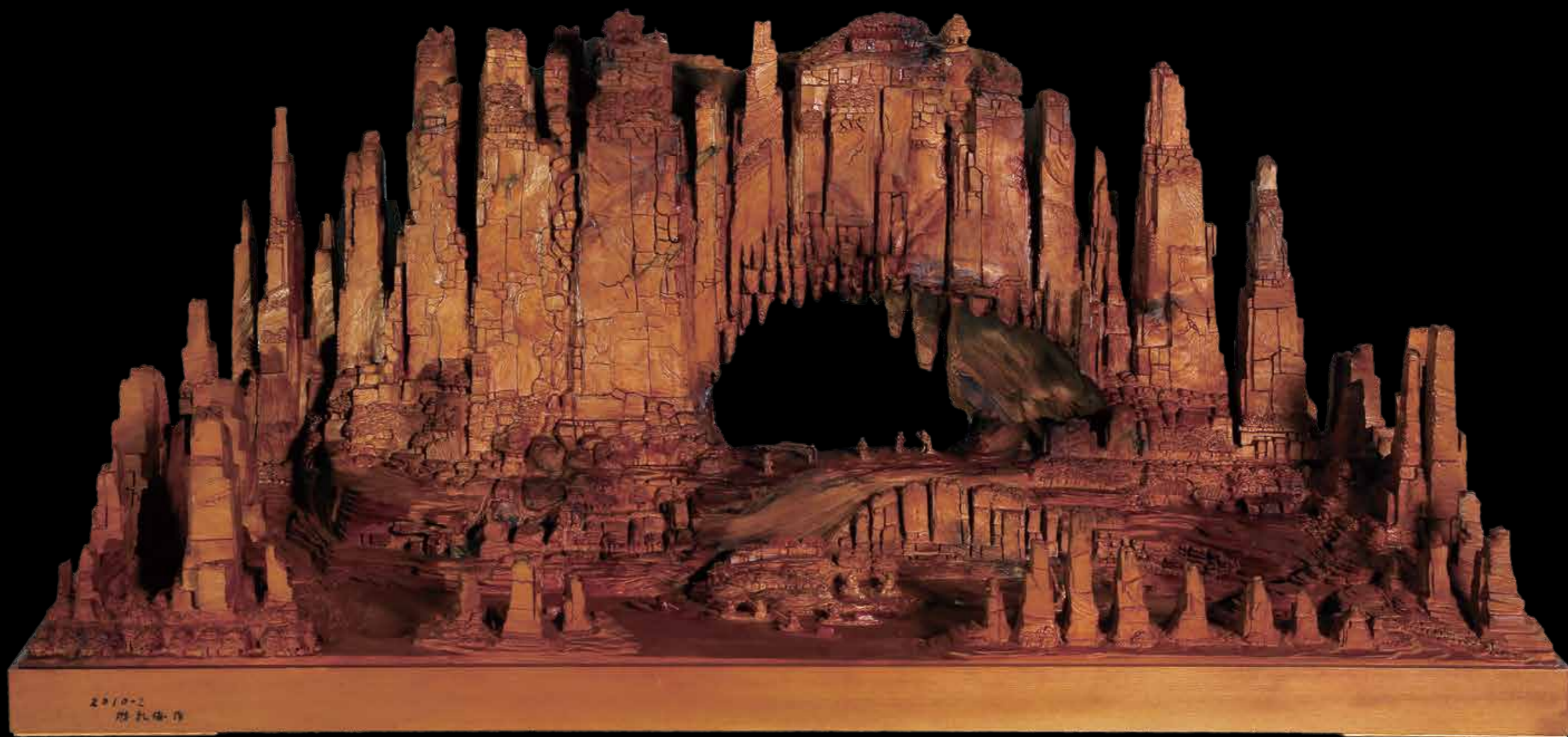


言師採藥去



〈大觀〉則尺寸最大長度超過一公尺，以臺灣檜木製作，重現去中國張家界旅遊所見的風景。他通常以尺寸來選擇材料，打胚的階段最難，然而創作的樂趣便在動腦筋想一塊柴要怎麼切，「切出來是自己想要的樣子，那個樂趣真是好。」

今年游禮海展開人體雕刻的新題材，他說：「我想把最精華的能力表現出來，等 90 歲也許可以讓大家來看看我有什麼新的變化。隨著晚年體力不同，可能技術層面要調整，但只要有能力，我都想放膽去做。」



大觀



作品特色與技法



高束腰雕花大供桌

以媒材分類，游禮海的作品分為三個類型，家具、攝影與雕刻，時間上為階段性發展，與他年輕時事業發展、退休後的休閒嗜好、及晚年仍有充沛的創作能量，再度拾起鑿刀的人生歷程疊合。

家具製作的風格演變是越趨成熟並且發展出個人特色。早期和黃全師傅學習潮州式家具、出師後到臺北工作製作西式家具，回到大溪創業時融合兩種形式發展出中西合璧風格。家具與寺廟供桌演進到成熟階段，是大溪木業的特色風格「岩色變體」。

約在 1930 年代初期，大溪匠師已慣用「岩色」一詞來界定承襲自明清漢體家具的傳統樣式，以此和外來的「內地」（日本）及「西洋」風格區隔。由於游禮海兼具岩色漢體木器及西方、日本外來家具的製造經驗，因而在 1970 至 1980 年代臺北都會區將岩色漢體復古家具視為流行風潮時，他有能力設計、製作出具有束腰、方材、直腳（照片）、馬蹄足等特質的岩色變體家具，為傳統中式家具加入新的時代元素。



六角合片桌



花檯

1990年獲教育部頒發民族藝術薪傳獎後，游禮海立志提升家具定位。「薪傳家具」系列傳承紀錄他定義的「本土臺灣式」風格，1992—1994年連續三年獲得民族工藝獎的〈吉祥如意方檯〉、〈迎福—書卷花臺〉及〈福在眼前—三面半片桌〉將不同的家具語彙、木藝傳承完美融合，以極高的木工、雕刻、上漆技藝完成作品，做為這個時代的木藝標誌。

2010年以後從事的景觀雕刻昇華為純藝術作品，多年與木頭為伍的經驗早已內化累積為創作能量，因此游禮海一出手便是表現力十足的成熟作品，目前不同題材的系列仍在持續創作中。他認為：「人生學不完，我80幾歲了還是在學。」



鏤雕搏龍供案



游禮海創作景觀系列雕刻



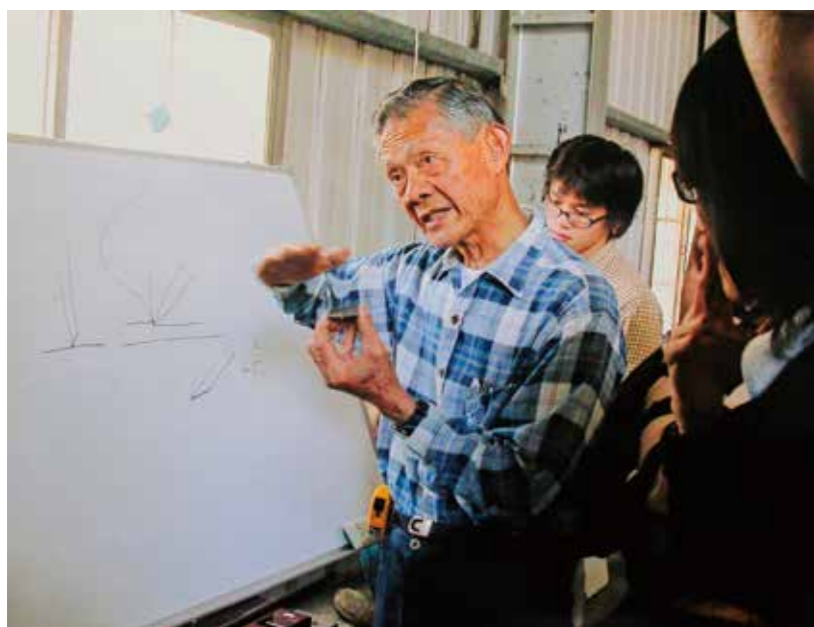
對於美術教育的觀點與期許



游禮海老師技藝傳習研究計畫教學過程 (大溪中華路木工廠)

游禮海認為文化藝術非常重要，人需要有東西來薰陶，就像小時候叔公雕刻小玩意給他玩，或許就潛移默化讓他後來學木工。每個家庭應該佈置一個藝術的、美的環境，或者提供樂器讓小孩子學音樂；美術館所則應該擔負起發揚宣傳的責任，讓藝術走入生活。他說：「有人會質疑我這樣講是因為不愁生活能做到，但我小時候可是窮到連明天的伙食都沒把握的物資缺乏年代，其實日常生活中找一棵石頭來彩繪，或者種一棵小盆景來造形，哪裡要花什麼錢？」

游禮海已將數件作品與收藏捐贈桃園家具博物館，讓它們可以被研究。他認為工藝是臺灣最寶貴的資產。2015年3月桃園市立大溪木藝生態博物館開館時，他特別製作了木工匠師的重要工具「墨斗」，致贈博物館並於館內展示，以行動支持大溪木藝生態博物館的發展計劃。



學員仔細聆聽游禮海老師教學傳藝 (大溪中華路木工廠)

藉由整合木藝軟、硬體資源，串連有形與無形文化資產，老藝師們的手藝與智慧得以更好地在生態博物館中傳達給大眾分享，屬於大溪居民的木藝集體記憶，也能夠保留並傳承，這是游禮海非常支持在地博物館的原因，隨著大溪木藝生態博物館分期計劃逐步達成，他所期盼的潛移默化、讓藝術走入生活，可以經由「整個大溪就像一座沒有圍牆的博物館」來實現。

游禮海認為大溪可以發展的元素很多，木業、豆干、自然風景都有水準，而最核心的還是工藝，官方與民間必須合力來宣傳，讓大家以欣賞工藝為主題，來到大溪度假旅遊。他說：「環境造就人才，人才會繁榮地方。」例如美國加州的卡梅爾小鎮 (Carmel-by-the-sea) 人口不多，但早期居民 60% 都是藝術家，演員兼導演克林伊斯威特 (Clint Eastwood) 還當過鎮長，濱海小鎮常年吸引慕名而來的遊客，正是因為居民的生活質感。游禮海認為卡梅爾是心靈營養很豐富的地方，而故鄉大溪，同樣有迷人的潛質。



桃園家具博物館中展示多件游禮海作品



游禮海藝師技藝傳習研究計畫留念



游禮海參觀木博館開幕特展



桃園文化局 80 歲個展開幕典禮致詞



桃園市立大溪木藝生態博物館於 2015 年 3 月風光開幕，游禮海老師擔任嘉賓並將親手製作墨斗贈予鄭文燦市長

游禮海創作空間



工作室桌面擺放未完成作品以及各式工具

線。每天固定走路運動維持極佳的體能狀態，使用鑿刀時可以看見他手臂結實的肌肉，他說，現在要單手使用重量不輕的鏈鋸都還很輕鬆呢。住家兩側一邊是工作室、一邊是展示空間，庭院中花木扶疏，松樹等盆景也都經過造形。展示空間收藏「民族工藝獎」得獎作品以及各時期家具的代表作，景觀雕刻則放在一間主展廳，作品標示名稱及解說，說明創作動機或概念，這是他個人作品的專屬展示館。

游禮海早年經營家具行，有自己的工廠及分工協力製作的師傅們，退休後的創作以雕刻為主，工作室便在住家旁邊，空間中有各種機具、木材，使用經年的手工具也不少，關於鉋刀、鑿刀，應該有許多小故事可說。走進工作室便可聞到木材天然的香氣，目前他經常使用樟木來作為雕刻素材，所以空間中充滿木香。工作室就在住家旁邊非常方便，可投入更多時間創作，不斷修整進行中的人體雕刻，追求最美曲



專屬的作品展示空間涵蓋游老師各期作品



游禮海居住空間、工作室以及展示空間





 桃園藝術 **亮點**
TAOYUAN ART COLLECTION

木藝 頂真執著的大溪瑰寶

游禮海

年 表 紀 事

圖 錄

後 記 與 參 考 文 獻

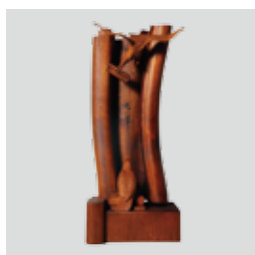
年表紀事

- 1933 生於臺灣桃園大溪
- 1949 向「阿全師」黃全拜師習藝
- 1957 與師父的女兒黃月嬌結婚
- 1963 創立開設「吉美木器行」
- 1971 桃園縣中壢市元化院訂製供桌，為早期中西合璧家具的代表作
- 1974 謝前副總統東閔先生任內蒞臨參觀
- 1975 蔣故總統經國先生暨吳伯雄縣長蒞臨參觀
- 1978 吉美木器行製作〈紅木太師椅〉獲臺灣省政府建設廳頒發手工業產品競賽第三名獎
- 1983 參加桃園縣立文化中心舉辦「吾土吾民」展
- 1984 大甲鎮瀾宮訂製供桌
- 1985 參加桃園縣立文化中心舉辦「大溪唐木家具展」
- 1990 獲教育部頒發全國民族藝術薪傳獎—傳統工藝類—木器
受聘為桃園縣立文化中心「典藏家具評議委員會」評議委員
- 1992 〈吉祥如意方檯〉獲第一屆民族工藝獎
- 1993 參加文建會舉辦「臺北國際傳統工藝大展」
〈迎福—書卷花臺〉獲第二屆民族工藝獎
- 1994 〈福在眼前—三面半片桌〉獲第三屆民族工藝獎
參加教育部舉辦「薪傳十年」歷屆工藝類獲獎人作品聯展
- 1996 紐約莊嚴寺訂製供桌
- 1997 〈吉祥如意方檯〉獲桃園縣中國家具博物館典藏
- 1998 正式退休，將吉美木器行交由兒子經營；開始攝影創作
拍攝〈荷花〉系列、〈新疆〉系列

- 1999 拍攝〈石門水庫〉系列、〈日本〉系列
〈六角合桌〉獲國立傳統藝術中心典藏
- 2000 參加大溪內柵國小 100 週年校慶傑出校友藝文展
- 2002 拍攝〈美西〉系列
- 2003 拍攝〈加拿大〉系列、創作〈立志〉
- 2004 拍攝〈南美〉系列、創作〈童子拜觀音〉
受聘為文建會技藝傳習計劃講師
受聘指導國立傳統藝術中心 93 年度—跨領域傳習計畫—「游禮海藝師家具、木雕與墨繪跨領域技藝傳習計畫」
- 2005 受聘指導國立傳統藝術中心「游禮海藝師家具、木雕與墨繪跨領域技藝第二期傳習計畫」
- 2006 創作〈回顧〉
- 2007 擔任桃園縣忠烈祠文化館舉辦「桃園藝師傳承教學」講師
- 2009 開始創作〈景觀系列〉。第一件作品〈初心〉
- 2010 參加大溪內柵國小 110 週年校慶傑出校友藝文展
參加大溪內柵國小 110 週年校慶傑出校友藝文展
景觀木雕創作
- 2011 參加桃園縣政府文化局「2011 桃園縣美術家邀請展」、「巧聖魯班公宴」展出
文建會「臺灣椅百年家具生活文明載具主題展」
- 2012 桃園縣政府文化局舉辦「遊藝—游禮海八十回顧展」
- 2013 參加桃園縣政府文化局「2013 桃園縣美術家邀請展」
臺灣工藝研究發展中心「來坐—臺灣木工藝家具展」
- 2015 參加桃園縣政府文化局「2015 桃園縣美術家邀請展」
第八屆海峽兩岸（廈門）文博會



圖錄



P. 15

游禮海
立志
木雕—檜木
20x15x48cm
2003

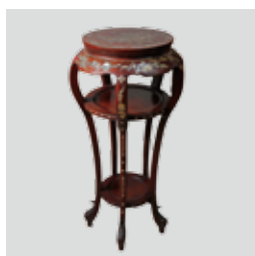
此為以雞鳥苦讀經卷，勉勵大家要在年輕時充實自己，術業有成後，發揮所學，如作品上方雄鷹抓持書卷展翅遨遊。



P. 20

游禮海
典藏薪傳系列
一束腰高型花檯
木藝家具—肖楠木
81x48x120cm
1995

本件為游禮海老師晚年典藏薪傳系列之花檯系列作品。此系列精鍊完美的外形、各部比例完美；極緻典雅的雕刻，以傳統螭龍寓意薪傳；最後採含蓄內斂日製卡仕漆，以精巧的雙色髹漆法，共譜磅礴大氣的藝師晚年的成熟風格。



P. 25

游禮海
紅木嵌花鳥螺鈿高几
木藝家具
35x35x90cm
1980 年代初期

大溪螺鈿家具的流行亦由游禮海老師引領而始，源自明式家具束腰三彎腿香几形制，腿足上舒下斂展現女性化優美線條，精緻華美的螺鈿工藝應用，呈現中國古典家具文人典型風韻。



P. 28

游禮海
桃園市中壢區
元化院供桌
寺廟供桌—臺灣烏心石
頂桌 386x81x130cm
下桌 187x127x91cm
1971

本件為游禮海老師早期由漢式家具風格轉為中西合璧樣式典型之代表作。堅持以優美的傳統家具形制結構搭配西洋卷草圖案雕飾，以傳統精緻圓熟的雕工表現層次豐富的西洋莨苕卷葉紋，風格強烈，引領大溪70至80年代家具中西合璧式樣風潮二十餘載。



P. 16

游禮海
透雕開光花眉
三面半月桌
木藝家具—花梨木
110x47x86cm
1980 年代中期

本件半月桌造型形制源自傳統三彎腿半月桌（半邊桌、六角合几、半桌、邊桌）。桌面為梯形三邊形（二張合起恰成六角方桌），花眉處採海棠開光內嵌透雕異色雕花板，視覺對比強烈，傳統中亦見創新，頗具巧思。



P. 24

游禮海
黑檀鑲嵌雲石屏風
太師椅組
木藝家具—黑檀木、大理石
41x51x78cm(中)
63x50x112cm(左、右)
1987

風情獨具的中西合璧式樣家具由自學而成。結合以鑲嵌、攢接、鑲嵌、車枳多樣工法及跨材質之豐富設計，展現精準的木作工藝與大師黃金盛年的自信氣勢與華麗風采。



P. 27

游禮海
桃園市新屋區
六通寺供桌
寺廟供桌—臺灣烏心石
頂桌 388x103x125cm
下桌 206x112x87cm
1960 年代

本件供桌為游禮海老師最早期之大型寺廟供桌代表。供桌花眉處雕以中式卷草為飾，腿足飾以龍紋雕刻，象徵美好延年、避邪祈福。下桌二足券口之間設有浮雕蓮花看板，既富實用機能，亦兼含佛教與儒家美好寓意，開啟臺灣寺廟供桌券口蓮花看板式下桌的流行風潮。



P. 28

游禮海
臺中市大甲區
鎮瀾宮供桌
寺廟供桌—黑檀木
頂桌 380x125x151cm
下桌 262x115x90cm
1984

此為游禮海老師首件黑檀大型寺廟供桌，圓熟的雕工與黑檀密緻紋理相互襯托，束腰、花眉通體滿雕螭龍、中式卷草番蓮紋，下桌券口看板雕以雙龍搶珠紋。整體圖案豐富華麗，家具結構層次立體分明，歷久彌新。



P. 28

游禮海
新北市板橋區
菩提院供案
寺廟供桌—黑檀木
頂桌 445x110x124cm
下桌 290x121x81cm
1992

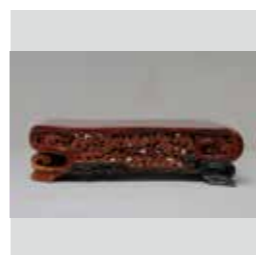
此為游禮海老師典型下桌加設券口雕蓮花紋看板式樣寺廟供案，此件下桌花眉兼以傳統螭龍紋與蓮花紋雕飾，突破其傳統慣用手法。飾紋疏密開闔有度，呈現一股清新舒朗風韻。



P. 29

游禮海
基隆市
佛光禪寺供案
寺廟供桌—南洋烏心石
頂桌 746x135x126cm
下桌 374x136x86cm
1994

典型游禮海老師大型寺廟供案，上桌以傳統螭龍及中式卷草紋為飾，下桌以游師特有蓮花主題券口看板為主角，上桌疏朗、下桌緊密，古今對比，映現成趣。



P. 31

游禮海
迎福—書卷花臺
木藝家具
一瘦木、檀香、黑檀
36x20x10cm
1993

書卷臺面為一體成型的瘦木、雕刻臺身為檀香、底座則用黑檀來增加變化動感。前側刻蝙蝠獻禮、後為群獅戲球。



P. 35

游禮海
伊瓜蘇瀑布
攝影
125x100cm
2004

攝於巴西伊瓜蘇國家公園，完美曝光記錄壯美景色。



P. 29

游禮海
新北市板橋區
宏法禪寺供案
寺廟供桌—黑檀木
頂桌 396x125x127cm
下桌 246x123x86cm
1995

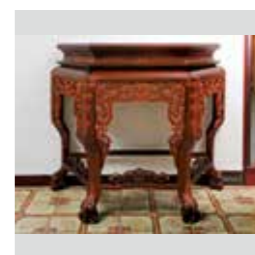
此為游禮海老師晚期寺廟大型供案在臺最晚年代的代表作品之一。藝師晚年的作品形制穩重大器，同時兼融精美內斂的雕刻紋飾，崇穆典雅，意蘊深含。雖同為延續游師中西合璧創新自成一格之作卻更流露成熟傳統工藝古典之美。



P. 30

游禮海
典藏薪傳系列
一吉祥如意方檯
木藝家具—肖楠木
78x47x71cm
1992

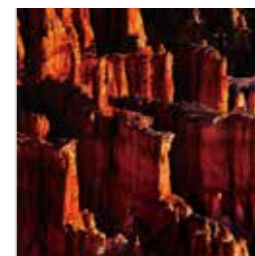
透過雕刻部分保留肖楠木原色，與器身淡褐色的調色形成異木鑲嵌的對比感受，通器以日製卡仕漆啞光髹塗，氣質含隱卻光華自顯。几面以冰盤沿造出高欄水線，束腰、三彎腿式，腿足帶托泥鑲板。托泥鑲板上雕有博形雙螭龍紋，螭龍意指有生命力之幼龍，本系列游師以肖楠木象徵臺灣文化，象徵游禮海老師「薪傳於臺灣」深意。



P. 33

游禮海
典藏薪傳系列
一福在眼前
一三面半月桌
木藝家具—黃楊木
124x55x105cm
1994

三面桌腳宛如三個窗框，花眉以黃楊木透雕蝙蝠圖案象徵「福在眼前」，周圍並以番蓮卷草、祥雲和螭龍紋相連為飾，腿角刻有避邪獅頭，三圍足根上以如意雲紋寓意「事事如意」。



P. 36

游禮海
美國布萊斯勒峽谷
攝影
60x60cm
2002

大自然的鬼斧神工令人讚嘆，啟發游禮海景觀木雕系列的靈感。



P. 37

游禮海
旭日東昇
攝影
60x60cm
1999

將石門水庫的晨光美景凝滯於畫面中，是游禮海拍攝此類主題的佳作之一，色彩濃郁呈現出寧靜而溫暖的景色光影。



P. 37

游禮海
錫安峽谷
攝影
60x60cm
2002

錫安峽谷岩石壁立千仞，展現出自然界剛毅強烈的一面，表面豐富的岩紋與線條耐人尋味。



P. 43

游禮海
自然為師
木雕—樟木
60x35x45cm
2014

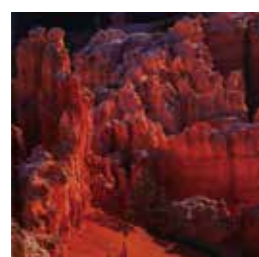
引自衛夫人教王羲之寫字的典故，以自然為師，觀察山壁上石頭落下，下筆就要如同高山墜石。



P. 43

游禮海
言師採藥去
木雕—樟木
62x35x42cm
2012

山間淡雲無墨畫，林間風雨有聲詩。



P. 37

游禮海
美國布萊斯勒峽谷
攝影
60x60cm
2002

旅遊各地，最愛看山。山勢之雄奇宛如造化之刀筆，搭配環境色溫的奇特變化，就是一幅絕美的抽象畫。



P. 38

游禮海
初心
木雕—檜木
75x30x42cm
2010

再困難的事，人都能克服，挫折或瓶頸要堅定意志，不要忘了初心。



P. 44

游禮海
大觀
木雕—檜木
108x42x50cm
2010

「壁立千仞，無欲則剛；海納百川，有容乃大。」此作山勢峭拔嶙峋，俯視頓覺眼下千丈，而上有仙居下有村落，雖寥落卻自有知音。中景有一穿透之洞窟，有數位雅士優遊其中，益覺空靈有致。寬綽的江面點以船行，更豐富活絡了整個畫面。水勢和緩流動與瘦硬果斷的山勢形成一絕美的映照。



P. 46

游禮海
高束腰雕花大供桌
木藝家具—肖楠木
大神桌 253x70x133cm
供桌 163x106x81cm
1980年代

本件屬典藏薪傳系列作品之一。展現了傳統「內枝外葉」層層深入的絕佳精妙工藝，以素樸典雅的透明漆作，加上深淺色差的運用，此時期作品更加穩重、成熟。



P. 40

游禮海
孺子可教
木雕—樟木
32x20x38cm
2010

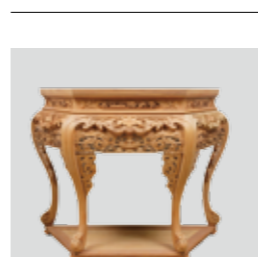
此作取典於秦末漢初軍事謀略家張良「橋下納履」的傳說。張良為黃石老人拾鞋納履，約見等多次試探，終因具備尊賢敬老、韌性、耐性和毅力之品德，獲老人授予《太公兵法》，進而成為劉邦之謀士，輔助其建立漢朝。



P. 40

游禮海
光陰
木雕—檜木
30x30x88cm
2011

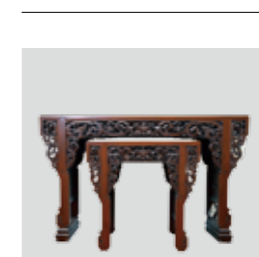
少年易老學難成，一寸光陰不可輕；未覺池塘春草夢，階前梧葉已秋聲。



P. 48

游禮海
六角合卺桌
木藝家具—肖楠木
112x44x86cm
2012

未上漆卺桌腿腳曲線優美，宛如「如意」，易於搭配各種裝潢風格。



P. 48

游禮海
鏤雕搏龍供案
木藝家具
一肖楠木、黃楊木
上桌 176x61x109cm
下桌 89x69x89cm
1980年代

本件供案全器肖楠為之，並以黃楊木為花眉（牙板）主要材料，案體雙面雕刻搏龍（軟團）圖案，加上黃楊的材質適合極工細緻的刀法運用，全案雕刻部份，娟麗柔婉、線條流利、刀法圓熟，作品比例完美。



P. 41

游禮海
仰之彌高
木雕—檜木
42x39x76cm
2010

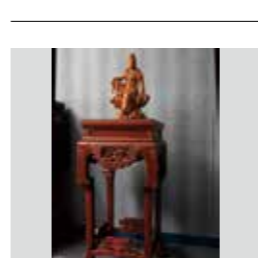
出自《論語·子罕》：顏淵喟然歎曰：「仰之彌高，鑽之彌堅，瞻之在前，忽焉在後，夫子循循然誘人。」意謂愈仰望愈覺得崇高偉大而敬仰之意。



P. 42

游禮海
義擇曹操
木雕—樟木
55x35x32cm
2014

以三國故事為典故，表達恩義抉擇之難。



P. 49

游禮海
花檯
木藝家具—肖楠木
48x48x105cm
2000年代

以腰身及腿部線條變化展現高几修長比例，整體視覺宛如藝術品。

後記



桃園市政府文化局柯沛萱及作家宋祖慈小姐於游禮海工作室採訪實況

在游老師府上進行訪談時，老師都親手煮咖啡招待，那杯咖啡具備專業水準，一喝就知道有練過；相處時間雖短，已可清楚觀察出游老師好學的精神充分發揮在生活的各個層面，庭院中的花草盆景，也都經過精心打理。老師說自己八十多歲了還有很多東西

要學，並不是謙虛之辭，而是他這輩子都以這樣的態度面對人生。游禮海老師也可說是「一理通，萬理澈」的最佳典範，不論是工作或嗜好，都能達到專精的境界，是名副其實的國寶級藝師，真心希望老師一生累積的智慧，可以和更多人分享。

桃園藝術亮點計畫記者 宋祖慈

參考文獻

書目：

- 《臺北國際傳統工藝大展》，行政院文化建設委員會出版，1993年
- 《臺灣美術地方發展史全集 桃園地區》，賴明珠著，日創社出版，2004年
- 《家具之美：臺灣傳統家具研討會》，侯世光等作，國立歷史博物館出版，2006年
- 《木彩崢嶸：桃園縣百年木器風華》，賴明珠著，桃園縣政府文化局出版，2007年
- 《回顧：游禮海作品精選集》，游禮海工作室出版，2011年
- 《小牛童變身大藝師》，曹泰容著，桃園縣政府文化局出版，2012年
- 《大溪·我們的博物館》，莊秀美總編輯，桃園市政府文化局出版，2015年

期刊論文：

- 〈生活藝術家：游禮海的木器世界〉，王慶臺，《傳統藝術 24》，2002年11月，頁42—45
- 《游禮海藝師家具、木雕與墨繪跨領域技術傳習計劃》專案報告，2004年12月
- 《游禮海藝師家具、木雕技藝傳習研究計劃第二期》專案報告，2005年12月
- 〈潛移「墨」化：游禮海藝師家具、木雕與墨繪跨領域技藝傳習計畫〉，邱博舜，《傳統藝術 60》，2005年11月，頁47—50
- 〈原型與變異：試論戰前大溪木器產業的源起與開展〉，賴明珠，《民俗曲藝 152》，2006年6月，頁9—84
- 《游禮海作品中以藝載道的精神主軸》，藍挺文，2014年6月





桃園藝術亮點：木藝 頂真執著的大溪瑰寶：游禮海 / 莊秀美總編輯。-- 桃園市：桃市文化局，2015.12
面；公分
ISBN：978-986-04-6918-9(平裝)

1. 游禮海 2. 藝術家 3. 訪談

909.933

104026037

主辦機關：桃園市政府

發行人：鄭文燦

總編輯：莊秀美

企劃編輯：王麗娟、張至敏

執行編輯：羅炤月、張玉萱

執行單位：浮遊設計有限公司

文字採訪：高挺育、劉羽容、陳冠華、吳姿瑩、
傅遠政、宋祖慈、趙如璽、曹憶雯

圖片攝影：高挺育、陳徐霖、林榮一

美編設計：高挺育、劉羽容、陳徐霖、劉威毅

出版者：桃園市政府文化局

地址：330 桃園市桃園區縣府路 21 號

電話：03-332-2592

網址：<http://www.tyccc.gov.tw>

出版日期：2015 年 12 月

定價：新臺幣 350 元

GPN：1010402817

ISBN：978-986-04-6918-9(平裝)

本手冊資訊係依據 2015 年 9 月份止的訪談資料刊登，相關資訊或有更新、擴充，請由桃園市政府文化局網站首頁點選連結搜尋「桃園藝術亮點」

2015年《桃園藝術亮點》系列叢書



瀟灑快意的揮毫人生
書藝·黃羣英



蒼山萬般操筆下
水墨·王獻亞



和諧詩意的色彩魔術師
油畫·賴傳鑑



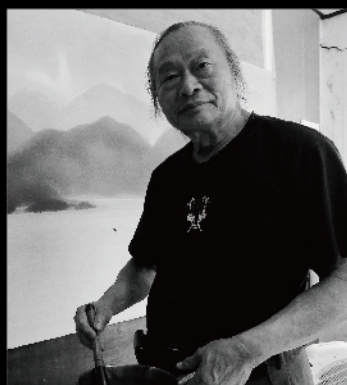
以畫筆耕耘故鄉光景
水彩·曾現澄



瑰麗心象的人生實踐
油畫·鍾桂英



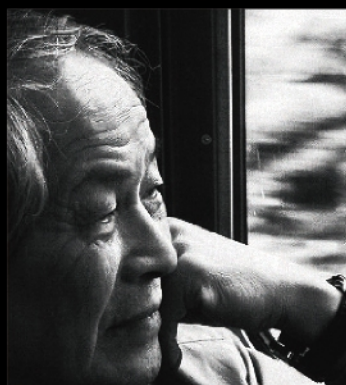
現代水墨的傳教士
水墨·劉國松



寫意遊情的新寫實主義
油畫·謝孝德



見得生命之可親、可愛、可敬
雕塑·何恆雄



不羈靈魂的水墨造境
水墨·戴武光



《桃園藝術亮點》· 《頂真執著的大溪瑰寶》

桃園大溪是臺灣近百年木器家具之搖籃，孕育出許多著名的匠師，游禮海先生為其中最著名的代表之一，他的故事也具有高度的傳奇性。由於年幼時家境清寒，養成訓心持志、刻苦自勵的個性，學藝期間激悟「學如逆水行舟」的道理，不斷淬鍊工藝的技巧及視覺美感。游禮海先生多次獲得政府單位獎勵，並被文化部指定為傳統木工藝之保存者，得到他應有的崇高地位。退休後，開始到世界各國旅遊及攝影，看見峭壁雄偉、屹立不搖的自然景觀，使游禮海感悟以大自然為師，並激發雕刻立體山水的想法，提起雕鑿工具重返工作室創作「景觀雕刻」系列，以藝載道，一件作品一個故事，藉著作品表達他的生命經驗、生活態度及人生哲學。

