

桃園之美

張德弟
西申之新畫




【藝術家叢書·西畫類】

桃園之美—藝術家叢書 市長序

桃園市為國門之都，也是六都中最年輕的城市，更是臺灣多元族群文化的櫥窗，越是多元活潑的環境，越能培育、吸引具有創造力的人才，這也是桃園在得天獨厚、多元族群、地貌薈萃的條件下，所形成的獨特城市性格。

如此眾多的藝文創作人口，以及累積豐厚的藝術文化資產，如果可以透過系統性的彙整、流通性的推廣，勢必能讓創作的能量相加相乘，向外發散，充實市民生活美學，使文化底蘊更為醇美，因此 104 年度起桃園市展開「桃園之美—藝術家叢書計畫」，普查桃園藝術家並呈現其創作精華，打造屬於桃園、具指標性的藝術典籍。

「桃園之美—藝術家叢書計畫」採訪了書法、水墨、西畫、雕塑工藝類共 120 多位藝術家，這些藝術家有的在桃園土生土長，用筆墨雕刀細細刻畫桃園的一景一物，有些則移居桃園落地生根，為桃園注入真誠的眷戀，生於何處、來自何方並非教



條規準，真正的價值在於藝術家對土地、社會的關懷，這也是桃園之美—藝術家叢書的精彩之處，閱讀藝術家的創作與心路歷程，如同閱讀一篇篇屬於桃園的故事，著實感動。

今年年初桃園市立美術館已決定選址地點，在逐步建設硬體設施的同時，內部軟體的充實也是刻不容緩的任務，期許「桃園之美—藝術家叢書計畫」能成為一顆種籽，種在桃園這片土地上，在每位市民心中綻放美麗的花朵。

衷心感謝本計畫中參與的藝術家與執行團隊，感恩這片土地上的人事物，因為有您，成就桃園之美。

桃園市市長 鄭文燦

中華民國 105 年 1 月

桃園之美—藝術家叢書 局長序

說起南法，常讓人想到亞爾小鎮多情星空下的梵谷咖啡館；說起荷蘭，令人無法忘懷維梅爾這樣一位溫潤畫家眼中少女與農婦的靜謐身影；說起美國，安迪渥荷普普藝術的亮麗張狂立刻於耳邊喧騰——而說起桃園呢？

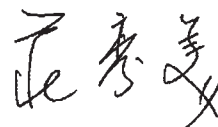
桃園藝文創作人口眾多，優秀的藝術家更不勝枚舉，全國春聯書法比賽、桃園三大美展、桃園地景藝術節等亦是全國富有盛名的藝文活動，帶動的創作風氣十分可觀，惟長期以來缺乏一個普查及統整的計畫，建立屬於桃園的藝術發展論述，是以本局從 104 年度起進行藝術家資源調查，同步梳理本市藝文發展脈絡，期望透過文獻編纂，組織桃園的藝術家資料庫，在此理念下，「桃園之美—藝術家叢書計畫」應運而生。

本局 104 年度先以西畫類、水墨類、書法類、雕塑工藝類四類媒材作為普查對象，訪談 120 多位藝術家，打破地域限制，著重藝術家與桃園在地的關聯性，以及對桃園藝文發展、藝術

教育的貢獻，建構「桃園藝術家」實質意義上的延展與高度。從這次的計畫中，可以看出桃園藝術家之間的師承關係，瞭解一位藝術家的養成，「傳承」是不可或缺的養分，而在傳統延續的同時，藝術家思考如何貼近時代、迎向當代，這當中碰撞出的精彩火花，亦在此叢書中一一綻放，令人驚艷讚嘆。閱讀這些藝術家的創作精華，不論是作品或文字，皆為其中蘊含的創作能量顫抖動容，感動不已——是這些努力不懈、專心致志的靈魂，孕育出桃園美麗的瑰寶。

「桃園之美—藝術家叢書」將是個延續性計畫，衷心期待未來能加入更多媒材類別的優秀藝術家，對於已有的類別也持續充實名單，綿延桃園之美。

桃園市政府文化局局長



中華民國 105 年 1 月

目錄 CONTENTS

008



吳善昇

016



沈秀成

024



沙彥居

032



林吉峰

040



姜昌明

048



洪正雄

056



范姜明華

064



徐藍松

072



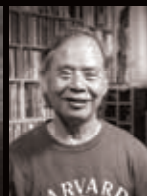
袁德中

080



郭明福

088



郭掌從

096



陳俊卿

104



陳皎嫵

112



傅彥熹

120



湯双進

128



馮承芝

136



黃敏俊

144



溫喬文

152



劉子平

160



劉仁裕

168



劉家鈞

176



劉家璋

184



賴英澤

192



賴添明

200



賴傳鑑

208



謝在棋

216



謝孝德

224



謝萬鎰

232



簡來喜

240



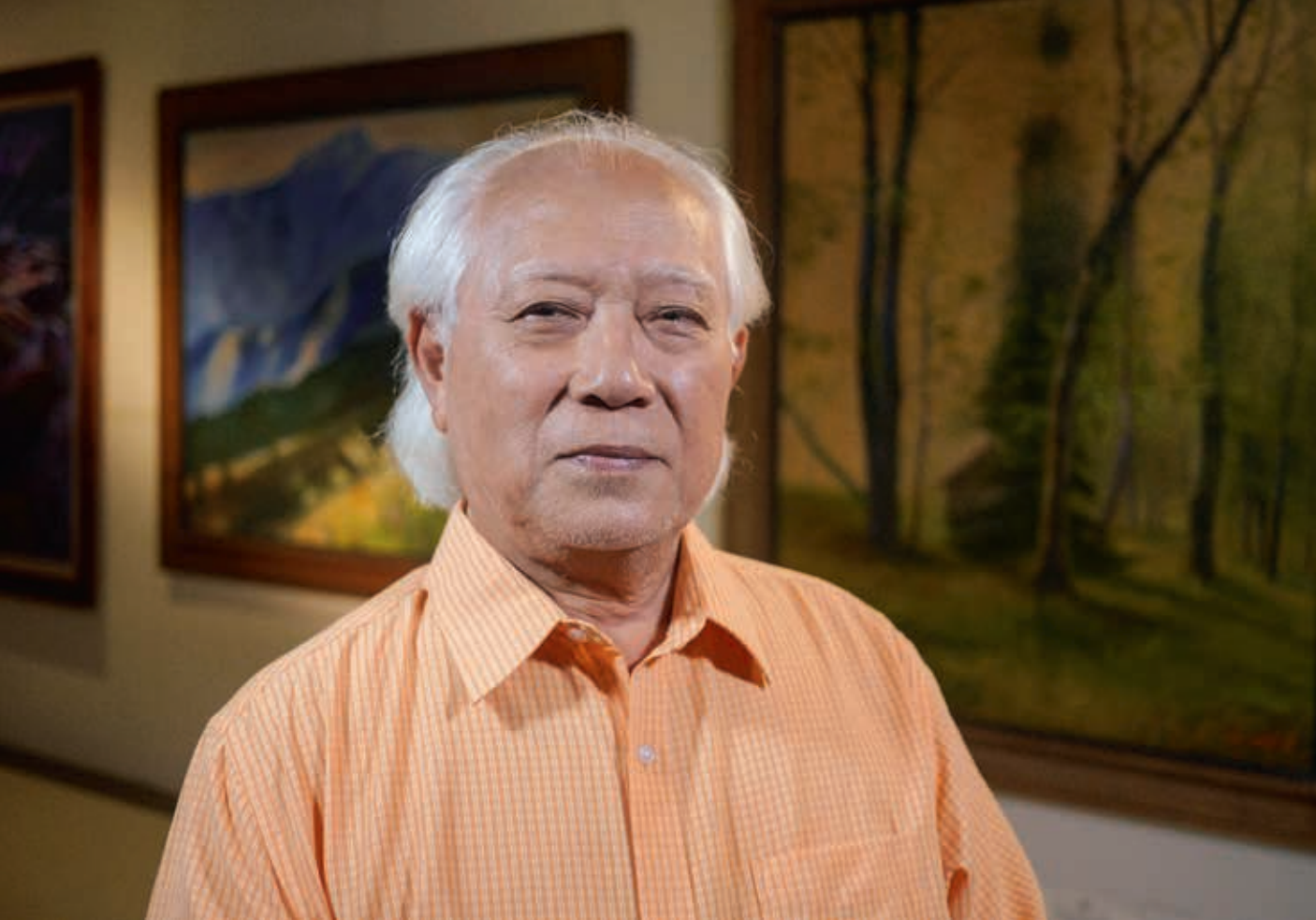
羅桂蘭

248



蘇福隆

※ 依姓氏筆畫排序



吳善昇

藝術家簡歷

主要學經歷

1942 年在東京出生，淡水長大，師承陳敬輝、
李梅樹、楊三郎、劉文煒等前輩畫家
國立臺灣藝術專科學校美術科(臺藝大)畢業

曾任

國立臺灣藝術大學校曾監事
美術系系友會長
大地美研會理事

現任

善昇美術館負責人

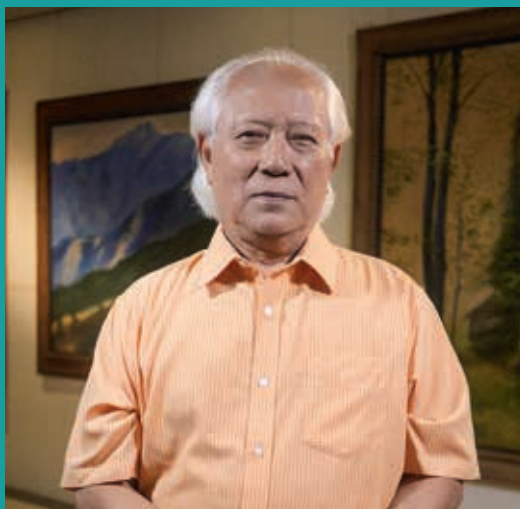
吳善昇

文 / 劉蔚霖

吳善昇 1942 年出生於東京，生長於淡水，日治時期回臺。年幼曾感染腦膜炎，所幸在父母的細心呵護下得以痊癒。求學期間對藝術、語言方面產生興趣，六零年代從國立臺灣藝術專科學校美術科（今臺灣藝術大學）畢業，師承陳敬輝、李梅樹、楊三郎、劉文煒等前輩畫家。在大學畢業後從事廣告業以維持家計，累積、奠定了吳善昇的藝術專業與服務能力，待家庭經濟穩定後，開始追求其藝術夢想，創設許多藝文平臺，提供國人藝文交流的空間。秉持著嚮往自由的天性，在樸實浪漫的自然風情與人文歷史交互陶融的環境浸濡下，孕育其熱愛藝術、享受生活的溫婉性情。



善昇美術館



曾任國立臺灣藝術大學校友會監事、美術系系友會長、大地美研會理事，目前為善昇美術館負責人。肩負著發揚藝術文化的使命感，其透過藝文空間的經營，提供全體國民及藝術愛好者共享的藝文發表與交流空間，增進國民的文化素養，將生活美學向下紮根。其曾提及，希望用藝術來提升國民生活水準，將國外的文化思維帶入生活，打破藝術與生活的界線，為生活注入美的元素，讓生活更專注於發現、更美滿於欣賞。



民眾參觀善昇美術館



於林家花園留影

吳善昇的作品流露出熱愛自然、享受生活的自得逸趣，多描寫自然環境的風光景緻、日常時光的生活景物，也因其曾短期在國外居住，故作品的題材也包含悠然怡人的異國風采。在色彩的表現上，吳善昇採用中明度的中性色作為畫面的主要色彩，高彩度的天空藍、胡克綠，搭配坐落於畫面四處的躍動線條，呈現出柔美的和諧感。尤擅採用輕鬆寫意的筆調，藉大小色塊的交錯與堆疊，使物象的結構析出些微的蓬鬆與躍動氣息，為平淡安穩的景緻增添蓄勢待發的蓬勃氣象。在作品中充分表現出其對生活的嚮往、對藝術的熱情，其恣意遊走的筆觸、多向交錯的大小面塊，在寧謐的自然景色中染上輕快奔放的清新感，縱情揮灑藝術彩筆的喜悅之情躍然紙上！

抱持著源源不絕的文藝熱忱，致力於文化藝術的推廣與落實，吳善昇不僅創設藝文空間、平臺，提供社會大眾藝文交流與欣賞的管道，更透過勤奮不懈的創作，紀錄生活中的美好。



觀景台

2012
油彩、畫布
15P



快樂藍藍夏威夷

2013
油彩、畫布
70 × 90 cm



夜遊馬車

2014
油彩、畫布
70 × 90 cm



臺東鹿野高台

2012
油彩、畫布
15P



沈秀成

藝術家簡歷

主要學經歷

- 國立臺灣師範大學藝術系畢業
- 1969 應聘省立武陵高中專任美術教師
- 1992 桃園縣立文化中心審查委員、典藏委員
- 1996 榮獲臺灣省教育廳杏壇芬芳錄優良教師
- 1997 桃美展評審委員

展覽

- 1966 參加省美展、臺陽展
- 1970 參加教師美展
- 1986 參加高雄市千人美展邀請
- 1988 桃美展邀請
- 1992 創立藝緣畫會第一次聯展
- 1993 北區六縣市聯展邀請
- 1994 藝緣畫會第二次聯展
- 1995 桃園縣資深藝術家聯展邀請
藝緣畫會第三次聯展

- 1998 桃園縣美術家薪傳展邀請
- 2000 桃美展邀請展、藝緣畫會第四次聯展
- 2003 藝緣畫會第五次聯展
- 2006 藝緣畫會第六次聯展
- 2007 桃美展邀請
- 2008 藝緣畫會第七次聯展
龍潭客家文化館聯展邀請
- 2009 新屋鄉立圖書館(新屋鄉客家文化圖書館)
藝術家聯展邀請
臺灣區客家百人聯展
桃源美展
榮聘新屋鄉駐鄉藝術家，並帶領指導新屋鄉銀髮族繪畫創作坊
- 2010 新屋鄉立圖書館(新屋鄉客家文化圖書館)
邀請展
藝緣畫會西畫第八次聯展
- 2012 藝緣畫會西畫第九次聯展
- 2014 藝緣畫會西畫第十次聯展
- 2015 桃美展邀請

沈秀成

文 / 柯驥晏

沈秀成 1942 年出生於桃園新屋。自幼喜愛畫畫，兒時便常到外頭的曬穀場，拿著樹枝在地上塗塗寫寫。小學時由於校長對於五育培養的重視，四年級便進入專科的美術教室學習素描、水彩；假日時，老師也帶著對繪畫有興趣的同學在校園進行寫生活動。高中時期他決定報考大學美術科系，後因家庭因素而先服兵役，服役期間利用時間讀書，直到民國 54 年考上國立臺灣師範大學藝術系（現為美術系），當年師大擁有國內知名的教授，如西畫組的廖繼春、李石樵、李澤藩、孫多慈、張道林、劉文煒；國畫組則有黃君璧、林玉山、張德文等教授，在藝術環境的薰陶之中，使他奠定良好的美術基礎。



悠游自在



民國 89 年榮退時程為山教授贈送紀念品



民國 84 年武陵高中教學國畫課

民國 58 年師大畢業後，沈秀成進入武陵高中服務，並於民國 80 年劉永水校長任期中，為學校美化環境及美育館設計等事項付出，效果極為理想。退休後於桃園新屋的圖書館擔任藝術顧問的工作，於 1992 年任桃園縣立文化中心審查委員、典藏委員，作品於文化中心典藏，並成立了「藝緣畫會」——「因藝結緣，以畫會友」，會員為桃園各地區的藝文人才，期盼可為桃園帶來新願景。畫會的風格以人文特質、本土情懷為特徵，使美術能和此連結成一氣，達成目標。期間多次參與各地聯展及擔任各獎賽評審委員至今。



沈秀成老師創作照



民國 84 年武陵高中西畫靜物寫生

沈秀成較喜愛印象主義，其作品追求一種明快、莊嚴、平凡又聖潔的氛圍，當他選擇生活周遭的事物或自然風景作為創作題材時，便能看見正在發展的個人獨特語彙，探討短暫與永恆之間微妙的交界處，從畫面當中可看到他專注於研究大氣、光與色彩這三項因素的表現形態。其對於自然敏銳的洞察力，使他能在這類型的創作中如魚得水，空氣及光線在畫面中的運作，讓所描繪的物象或靈動、或寧靜皆能在作品中表現得微妙微肖；且對於物象不刻意作細膩描寫的創作手法讓畫面能停留在畫家所企圖敘述的某個時刻，而分離式的筆觸與流暢的筆法在「似」與「不似」之間扮演媒介的角色，幫助觀者依循節奏閱讀，進入畫中世界，體會畫裡的抽象空間與創作者的感情宣洩，進而陶醉其中。

身為一位藝術工作者，沈秀成認為除了技法上的精進之外，還要有良好的修養才能創作出有內涵及生動的作品。「謙虛誠懇，敦倫盡分，不求名聞利養，修清淨心，親近善知識，默默耕耘。」是他一生秉持的準則與信念。



民國 95 年藝緣畫會聯展



菊香鮮果

2014
油彩、畫布
73 × 53 cm

此幅畫的是菊花、水果、飲料....等...。採用水平和垂直的架構，菊花與水果互相呼應，相得益彰。以分離的筆觸及色調的調和增加畫面上的質感與量感。並以色彩來表現光與空氣的美感。色彩、光線、空氣微妙的處理。使作品顯出明快、莊嚴、平凡又聖潔的風格。

綠天淨境

2012
油彩、畫布
72.5 × 60.5 cm

作品中平凡而簡潔的構圖，以青綠色為主調及分明的層次，浸淫在光明剔透的天氣裡，蓮花顯出淨而不染的高雅脫俗感。



青青草原

2008
油彩、畫布
72 × 91 cm

曦光在瞬息間變化萬千，瑰麗無比，易於感覺大自然神奇與莊嚴。畫中一群乳牛在清澈的草原上溫和進食，將綠意盎然的大草原，清新透明的空氣及對光影細微變化、春野恬靜之美感，表現淋漓盡致。畫中遠處青山、樹叢、雲煙或近景牛群，都安排得宜，絲毫不紊。明亮的青綠色，彷若一首優美的樂章般，寧靜抒情，鍾鼎山林，各賦其美。





碧水長流

2011
油彩、畫布
117 × 91 cm

飛瀑從山谷叢林中飛濺而下，吼聲雷鳴，噴起陣陣雲煙，岸邊奇巖，楓林秋彩，燦爛奪目，宜詩宜畫，溪流聲喧，又彷彿是一首氣魄壯偉的樂曲，青山不老，碧水長流，奇妙景色，令人陶醉。



新屋花海

2005

油彩、畫布

60.5 × 72.5 cm

田野阡陌的農田，色彩繽紛的菊花是新屋鄉野特殊的景色。我從小生長在農村裡，特別喜歡田園風光。畫中簡潔的構圖，順暢的筆法，粉紅色彩，壟罩整幅畫面與紅磚古厝互相呼應。這些滿富東方風情的花海，在作者滿懷熱望的追想中，彷彿充滿生命活力似的，在夢境般粉紅色菊花，向四方盡情延伸綻放...。賦予畫面無限生動活潑的感受，就像春天的大自然，永遠呈現著豐富變化的光線與色彩一般。



沙彥居

藝術家簡歷

展覽

- 1994 桃園縣政府文化局 雙人油畫聯展
- 2001 桃園縣政府文化局 四人聯展
- 2002 中壢大江誠品書局 個展
臺中港區藝術中心中日交流展
- 2003 大阪市立美術館 日本 I FA 國際美展
I FA 臺灣彰化分會展
- 2004 彰化黑盒子藝術空間 I FA 油畫個展
彰化建華銀行 油畫邀請展
中日 I FA 國際交流展
中壢藝術館 油畫個展
- 2005 中壢藝術館 年晨風畫會油畫展

- 大阪市立美術館 日本 I FA 國際美展
- 新竹文化局 晨風畫會油畫展

- 2008 桃園縣政府文化局 藝緣畫會聯展
- 2010 彰化永豐銀行 個展
- 2014 桃園新屋客家圖書館 個展

藝術遊歷

- 1996 荷蘭國立美術館、羅浮宮、奧賽美術館
- 1998 梵蒂岡美術館、烏菲茲美術館、維也納
國立美術館
- 2003、2007 紐約大都會美術館、費城美術
館、魏斯美術館
- 1998、2005 新疆寫生之旅

沙彥居

文 / 孔秀瑩

沙彥居為擅長油畫與水彩的寫生創作者，熱愛繪畫，亦展露自然的藝術天分與熱情。因從小身體健康狀況不佳，小學時曾經罹患腎臟疾病，靜態的繪畫活動便成了他一直以來的興趣與消遣，也因此讓他找到了人生發展的舞臺。其啟蒙老師為沈秀成老師，國中時期在何信南老師的西畫社學畫，兩位老師最大的共同特色就是帶著學生走進大自然中寫生，這點深深影響著沙彥居後來的創作方式，亦養成了寫生的習慣。考上新竹教育大學美教系後，沙彥居第一次接觸到許多來自各地、各有自身繪畫風格的同學們，在人際互動中開啟了新的藝術眼界，大學時期的水墨老師李惠正，要求學生每週速寫數十張小品，更奠定了其往後寫生創作的良好基礎。



水塘夕照

大學畢業後，沙彥居在山豐國小當了二十八年的導師，退休前，以他熟悉的油畫為基底，用壓克力媒材在學校牆上留下蓮花池、藤蔓等畫作，取代原本斑駁的牆面，讓藝術陪著小朋友們成長，這是他留給學校的畢業禮物。如今離開教職，成為專職的藝術創作者，沙彥居想要專心完成自己的夢想，一生只要畫出一張好的作品、擁有一幅屬於自己的代表作，便了無遺憾，這樣樸實的心願，就如同他的作品一般，簡單、平凡卻令人動容。給人印象溫文儒雅的沙彥居，對於教育工作、藝術創作十分認真投入，數十年來，不屈不撓地默默耕耘，不僅對教育奉獻良多，亦曾多次於文化局、書店、美術館、藝術空間等場所舉辦畫展，並且利用教學空檔參訪歐美各國知名美術館、多次遠赴他國寫生，尋找不同的風景文化，充實自我。

沙彥居的作品以寫生創作居多，他認為，寫生訓練觀察能力，分析所見景物之後呈現在畫面上，可以幫助創作者找到自己看世界的角度。不同於臨摹、效仿他人繪畫的學習，看見寫實的景物後，透過思考融入抽象的情感元素，即使是描繪同一片風景，也可以畫出不同於別人、獨一無二的風格。敏感細膩的他，總能從生活平凡的角落中發現美麗動人的組合，也許只是偶然一瞥的掠影，亦足以在他心中激起偌大的情感及想像。他特別提到，很欣賞俄羅斯風景畫家列維坦的作品，其中，列維坦以暖色系的橘黃色彩點綴北國秋景



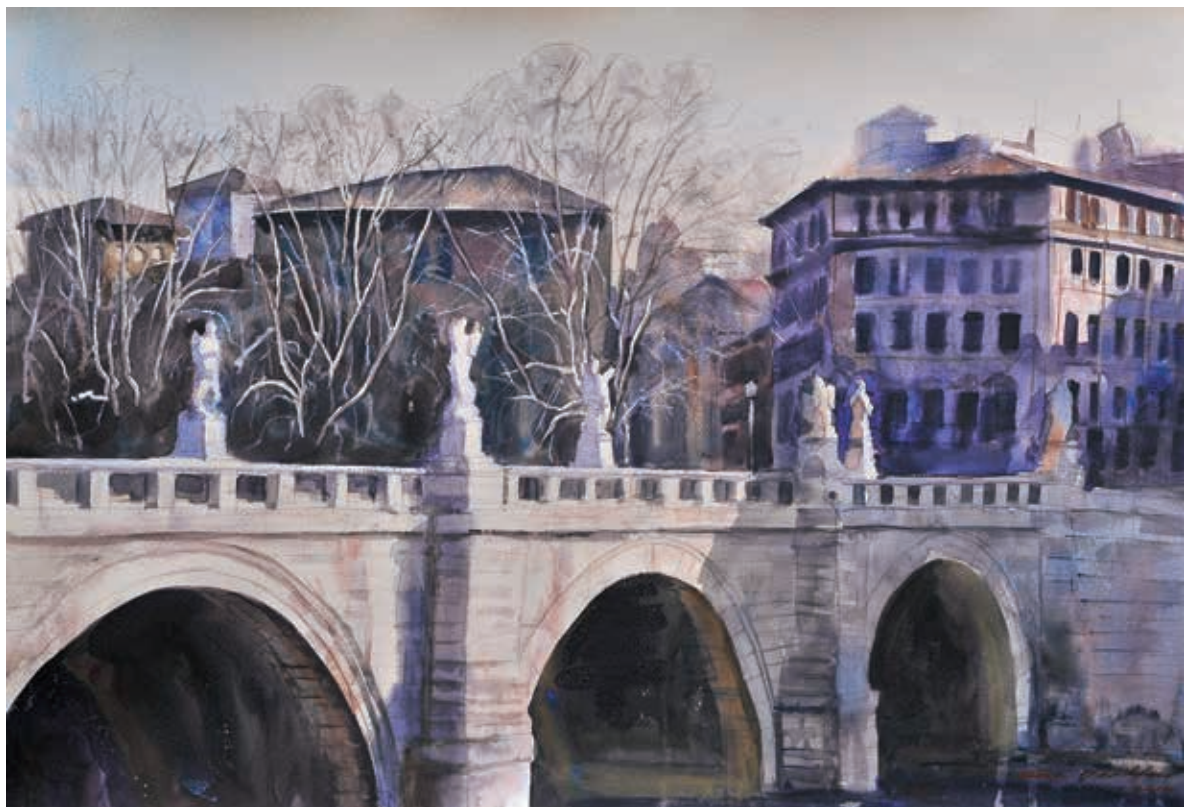
水塘夕照 - 局部



沙彥居老師創作照

的寂寥與憂愁，形成獨特的氛圍，這樣的創作表現令他印象深刻，造就了沙彥居新疆系列作品的誕生。使用水彩透明輕快的筆調表現冬天街上空氣的流動、光影的錯落，冷暖色系巧妙安排，令人感受到畫面場景中氣候的濕冷，卻又不失縈繞心頭的溫暖，搭配精簡的筆觸勾勒出人物、車子的樣貌，在描繪對新疆之印象的同時，也在畫面中留下了訊息，透過瞬間捕捉的一景，表達永恆的美感與感悟。

他期望未來能持續以主題式寫生的方式進行創作，將生活中所體會到的感動與感觸，不論是關於風景或人物，都可以透過畫筆繼續延續下去。



羅馬古橋

2014
油彩、畫布
54 × 75 cm



喀什街景

2014
水彩、紙
54 × 75 cm



趕集

2014
水彩、紙
25 × 20 cm

鄉間角落

2014
油彩、畫布
90 × 80 cm



金色的早晨

2014
油彩、畫布
100 × 98 cm





林吉峰

藝術家簡歷

主要學經歷

1952 年生 · 字任真

前臺北市立美術館研究員暨研究組組長

1983-2008 服務臺北市立美術館 25 年

歷任編審、推廣組組長、研究組組長、研究員等職，現從事研究及創作

全國聽障青少年彩繪寫生比賽評審

第 25 屆全省兒童繪畫比賽評審委員

敏盛醫院經國院區公共藝術公開徵件決選評

審委員

臺北市立天文科學教育館 ET 創意繪畫比賽評審

平鎮市畫我家鄉寫生繪畫比賽評審

清雲技術學院 2002 彩繪比賽評審

桃園縣警察局公共藝術甄選評審委員

臺北市立社教館申請展評審委員

2006 亞洲小姐選拔臺灣區決賽評審委員

桃園蓮花季寫生比賽評審委員

臺北中山教堂古蹟外圍景觀繪畫比賽審查委員

廖繼春獎助金專戶管理委員會委員

桃園縣美術家邀請展籌備委員

桃園攝影藝術協會學術委員、沙龍評審委員、
顧問

桃園縣茶藝研究協會 顧問

臺北市茶藝促進會 顧問

桃園市美術協會 顧問

講座：

國家文官所、美術館、文化局、扶輪社、協會
社團等「藝術欣賞」講師。

現任：

新東方現代書畫家協會 會長

瀝潭書藝會 創辦人

露的畫會 創會會長

深馨雅集 召集人

碧峰畫室 主持人

展覽

布貼畫個展

插花畫個展

「撲朔迷離」人體畫個展

「神氣活線」曲線美個展

「不掛一絲」邀請個展

「一筆直入」現代書法創作邀請個展

「隨筆見墨」林吉峰的筆墨線條藝術個展

「不要臉書」林吉峰速寫人像藝術

「藝游萬象」林吉峰線條藝術創作展（每次個
展皆提不同新作展出）



素描寫生 - 局部



家在紅磚牆

林吉峰

文 / 徐祖寬

林吉峰，祖籍桃園，因父親工作的關係，在阿里山出生長大，當地環境優美清新、民風樸實，造就了林吉峰樂天開朗的個性。年幼時的他特別喜歡畫圖，無論上的是不是美術課，他總是在課堂上塗塗抹抹，各類課本被他畫得沒一處是空白的，也因此常被老師父母告誡。而當時長輩眼中頭疼的孩子，長大後成為臺北市立美術館的研究組組長、廖繼春獎助金專戶管理委員、瀝潭書藝會創辦人、碧峰畫室主人、露的畫會會長，以及各大繪畫比賽、公共藝術的評審，功績顯赫於藝壇。現居桃園中壢，忘情於藝術創作。

因為服務於臺北市立美術館，林吉峰將自己的創作時期分為三個階段，首先是美術館前期，那時的林吉峰剛畢業退伍，對創作有濃厚的興趣，他開設畫室，一邊從事教學，一面埋首創作，嘗試各種類型的媒材。二是美術館時期，



立霧溪谷

因為長時間接觸各類型的美術品，作品更具多樣性，同時也更具意涵。第三是美術館後期，退休後的林吉峰，在創作上更加自由簡潔、去蕪存菁，是最快樂也最盡情發揮的時期。自 1971 年至今，他舉行過無數的個展與聯展，皆大受好評。

林吉峰屬於奇才型的畫家，他的作品變化多端、令人驚奇，觀者不免好奇這些充滿創意的想法從何而來？受教何人？但其實林吉峰沒有所謂



素描速寫

的師承，他習畫的方法主要有三，第一是多看，對身邊的人、時、地、事、物仔細觀察。第二是多讀，現代資訊發達，可以在短時間內取得許多的資訊，他也好讀書，對美學、哲學、佛學有相當研究，一切知識在他吸收內化之後，躍然於畫面之上。第三是多畫，如同廚師不停出菜一樣，畫家也同樣要不停地作畫，越畫越精。林吉峰的作品包羅萬象，介於具象與抽象之間，他的人物作品尤其出名，以〈故鄉月〉為例，畫中女子雖然是坐在椅子上，但肢體卻充滿動勢，結構、色彩明快單純，林吉峰捨棄五官等細微處理，用強烈的色彩相互襯托畫面中的各種物件，他那真情流露的肯定筆觸，將女子、小貓、盆景、地面花紋、新月、夜空、完美的融為一體，形成引人入勝的強烈氣氛，這股淋漓盡致的感染力能輕易地將觀者拉進畫面之中，一同體會這絕美的月色情懷。

林吉峰總是活力充沛、笑容滿面，但人生在世，誰能事事順心？對林吉峰而言，生命中的一切，就是他的繪畫老師，體會一切的他，用樂觀的心情對待這個世界，他能說的、不能說的，皆化作內斂的感情與智慧，躍於畫布紙張上，令人為之動容。



故鄉月

1998

油彩、畫布

15F



盼

1980
布貼畫
50P



歇息

2001
油彩、畫布
30F



從何而來(招呼站)

1999
油彩、畫布
20F



姜昌明

藝術家簡歷

主要學經歷

- 1987 考取國立臺灣師範大學美術系
- 1988 受洗成為基督徒
- 1990 基督教聖教會中臺神學院聖工學位初級証
- 1997 考取國立中央大學藝術學研究所
- 1999 法語聯盟師大法語教學中心法語 12 級結業
- 2000 獲國立中央大學文學碩士學位

兼任：

- 教育部高中課程綱要藝術領域研修委員
- 教育部高中美術學科中心研發委員兼種子教師
- 教育部美感教育計畫種子教師

曾任：

- 教育部高中教科書審定委員
- 中原大學室內設計系兼任講師

展覽

- 1991 中壢藝術館「姜昌明個展」— 57 件
- 2001 桃園縣政府文化局「姜昌明寫生作品展」— 52 件

獲獎

- 1991 師大美術系展 國畫類 第一名 教育部長獎
80 級畢業展 水彩類 第一名
- 2015 教育部國教署適性學習均質化計畫一等獎
教育部國教署特色領航微電影競賽特優

著作

- 2007 《Correspondance de sentiments 多重
感官感覺的十九世紀美術史》
- 2008 《活水泉源—從一條河與兩片石碑開始的
田野踏查故事》
《Autrement Vu 閱讀美術史的另類嘗試》
- 2009 《生命活水—來自桃園邊陲的視野·從樂
生療養院的石碑踏查開始的醫學現代性議
題初探》
- 2011 《拆毀的藝術 解放的視野》

2012 《拆毀之後 論重生與回到天性》

2013 《Think Big & Be Small 從巨人到赤子的
視野》

補助

- 2002 教育部中部辦公室補助編輯《溯武陵源》
- 2005 教育部中部辦公室補助《茄苳溪流域古碑
調查》
- 2006 教育部中部辦公室補助《茄苳溪流域古碑
調查(二)》
《桃園大圳流域古碑調查》
- 2007 教育部中部辦公室補助《石門水庫集水區
古碑調查》
《桃園地區清代官道及沿線古碑調查初步
成果》



單車慢遊楊梅梯田寫生

姜昌明

文 / 第三人稱自述



武嶺留影

姜昌明，桃園新屋人，中央大學文學碩士，中學美術教師。繪畫啟蒙於父親姜義凱，由於其父具有美術教師、網球教練、乙級電匠等多重身份，姜從小的美感生活體驗都是多元面貌的。中學階段，由於父親的人脈，他拜師習畫。國中階段，以地方耆老曾現澄為師，高中階段以沈

秀成為師。不知不覺中，傳承了師祖鄉原古統、師公廖德政以降的寫生傳統。

教職之外，不停輟的寫生旅行，在臺灣島上，大自然就是他的畫室。每回，無論是開車、單車騎行或是徒步登山，或大或小的尺幅，水彩寫生總是他觀照風景的方式。對他而言，攝影術從開始發明發展以來，從來都沒能取代繪畫寫生。過程中，風景不只是眼見的色彩，還有空氣的溫度、花草香氣、天籟人語音響交織的記憶。由這些記憶共同構成的故事，豐富了寫生的內涵。

姜昌明在 1990 年臺師大美術系系展，以奇想的北派山水《霧警》，獲國畫第一名教育部長獎。畢業展中，視覺混色原理作品《磁杯的沐浴》獲水彩第一名，熟稔東、西方藝術創作媒材的掌握。隨後，以榜首考取中央大學藝術學研究所，轉進藝術史研究。畢業後，參與各種文化分析與田野調查工作。兼任大學室設系講師、高中教科書審查委員、高中美術學科中心研發教師、高中課程綱要研修委員與美感教育種子教師。

他的過人精力，還冒險帶領男女學生組隊單車 8 字環島多次。過程中，翻山越嶺進行水質檢測、探訪先哲足跡、採化石、訪古碑、觀察鳥生態。姜昌明不希望自己被定位為藝術家、美術老師。繪畫，是他認真紀錄生活眼界的媒介，承載許多故事。單車騎行，是他用慢速看世界的交通工具，認真閱讀世界。文化分析的策略，是他破解藝術史的方法，看穿時代原相。文史田野調查的興趣，讓他廣結愛鄉土的同好，一起交流分享文化的見地。

他的教育信念是，在講究專業分工的現代社會裏，過度的分化讓人格發展傾向分裂；爆量的資訊讓感官感覺麻痺與無力，然後失去品味的能力，是以，他用人生去實踐——「全人的、慢速的觀照，是救無感症的良方」。

姜昌明說，他想當個有多元興趣的文化人。目前，還在努力中。



單車慢遊新屋埤塘寫生



新竹橫山大山背石拱橋寫生加摩卡壺煮咖啡

2012
水彩、紙
18 × 26 cm



教育部美術學科中心參訪台東寫生琵琶湖作品

2015
水彩、紙
18 × 26 cm



2015 年石門水庫大枯水河床寫生

2015
水彩、紙
18 × 26 cm



為環島壯遊探路美濃於中正湖寫生

2015
水彩、紙
18 × 26 cm



第 7 梯次環島台 1 線坊山午休時寫生

2015
水彩、紙
18 × 26 cm



第 7 梯次環島霧社大街上午休時寫生

2015
水彩、紙
18 × 26 cm



第 7 梯次環島北橫支線 35KM 處午休寫生

2015
水彩、紙
18 × 26 cm



大溪觀音亭寫生

2015
水彩、紙
18 × 26 cm



洪正雄

藝術家簡歷

主要學經歷

1941 生於臺灣

國立臺灣師範大學美術系畢業

任教桃園縣立龍岡國中 25 年

展覽

1974 榮獲第三十七屆臺陽美展首獎

1975 榮獲第三十八屆臺陽美展銀牌獎

1973-1977 入選全國美展，並獲國立藝術館收藏

1980 入選全國美展

1981 教育部文藝創作獎，水彩組第三名

1991 臺北根生藝廊油畫個展

1992 中壢信天藝術雅苑油畫個展

1993 臺中米蘭畫廊個展

中壢藝術館個展、畫冊出版

中壢信天藝術雅苑個展

作品先後參加省展、全國油畫展、桃園縣美術家聯展、公教美展等

1994 高雄娑世太珍藝廊個展

1995 桃源美展邀請參展

行雲雅集聯展

1996 桃源美展邀請參展

1997 來來百貨 裸女聯展

桃源美展邀請參展

1998 桃園縣美術家新傳展 (16) 洪正雄油畫展

2013 新屋圖書館「洪正雄、王國雄師生聯展」

2015 索引文創 洪正雄油畫展

洪正雄油畫展 波蘭個展「Modern Hermit 現代隱士」

洪正雄

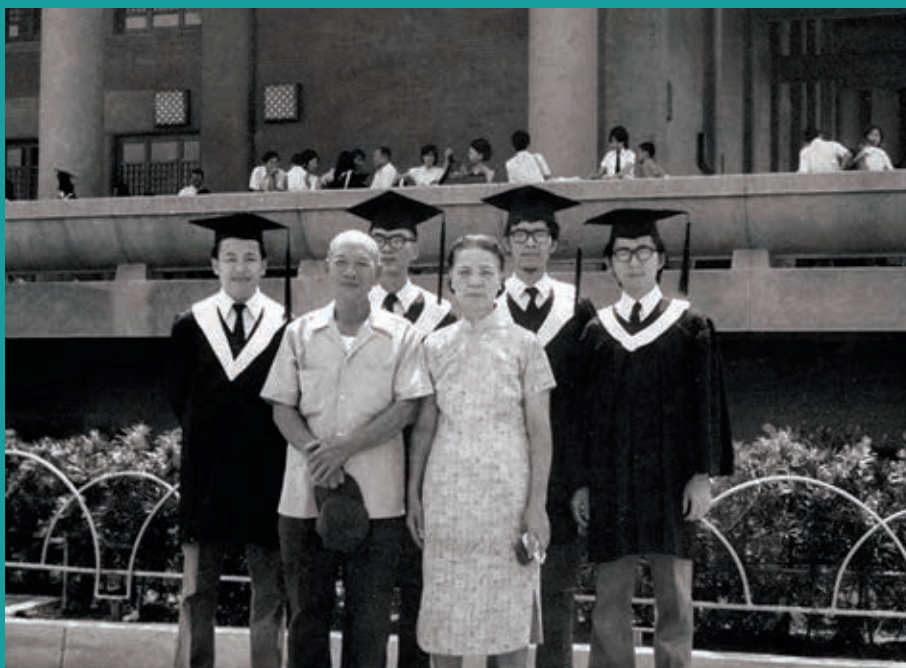
文 / 洪郁喜

洪正雄，1941 年出生，家中育有六男四女，眾多兄弟姊妹中絕大多數都熱愛並投身藝術創作。小時候洪正雄特別佩服大哥能用鉛筆描繪駕馬關公英姿，或用棉紙和泥土雕塑獅子頭，因此每每遇到學校上美術課的時段都會異常興奮。懷抱著對繪畫的熱情，初中畢業後的洪正雄到臺北市永樂國小擔任藝術家劉興欽的助手，後來在因緣際會下，洪正雄報考了開平中學附設夜補校，三年畢業後又考取了國立臺灣師範大學，最後分發至桃園縣立龍崗國中服務滿 25 年，直至民國 88 年退休。

在漫長的求學生涯間，洪正雄多方閱讀了畫冊和藝術相關雜誌，了解到文藝復興時期巨匠米開朗基羅的藝術作品，開始對人物畫產生迷戀，因此在臺師大就學時期繪畫主題皆以人物為主要表現對象，1974 年畢業時，更以自己的



洪正雄老師創作照



大學畢業時與母親和父親和大弟合影

父親為創作主題拿下第三十七屆臺陽美展首獎，隔年也拿下臺陽美展銀牌獎。雖然能將人物畫得十分出色，然而，任教於龍崗國中的第二、三年，漸漸對單一題材感到不滿足，企圖跨足進風景畫、靜物畫的範疇，在致力於靜物畫近十年後，終於在 1991 年於臺北根生藝廊舉辦了第一次油畫個展，至此創作量驟增，連續三年分別在中壢信天藝術雅苑、臺中米蘭畫廊和中壢藝術館都舉辦了個人油畫展，更先後參加省展、全國油畫展、桃園縣美術家聯展、公教美展等發表活動。

學生時代的洪正雄受到西畫家李石樵教導，繪畫技法受李氏影響至深，李石樵在 70 年代移居美國後，以人物群像、風景為主題，粹煉過的造型配以明亮

的色彩，顏料以多層次薄塗為主，因此洪正雄早期作品也以較薄的顏料、一層一層的重疊，直至畢業數年後，開始嘗試以畫刀的厚疊、塗抹技法代替。除了構圖和色彩特別講究，在題材部分也從早期的人物畫如〈畫室〉、〈吹笛者〉等，延伸至風景和靜物畫。洪正雄謙稱自己不是很有創造力的藝術家，但每當看到不同地區的風俗民情，就會有將它們繪製下來的衝動，如作品〈蘭嶼之舟〉、〈淡水河邊〉、〈南方澳漁市〉等，便是創作者為臺灣在地風情所刻畫的印記。

即使周遭的朋友們常開玩笑或潑冷水，年過七十的洪正雄時至今日仍創作不懈，除了偶爾唱唱卡拉 OK 外，他將剩餘時間都用在繪畫上。對洪正雄而言，藝術創作如同生命一般重要，他說自己雖不像畢卡索、米羅或康丁斯基那般富有天生的創造性，但藝術並未被前人走到極限，仍有各種開創出新風格的可能，洪正雄期待在未來的日子裡能有更多嘗試，能為繪畫窮盡生命，使藝術創作再上一層樓。



南方澳漁市



於龍岡國中任教



吹笛者 (峇里島)

1996
油彩、畫布
20F



蘭嶼之舟

2007
油彩、畫布
15P



畫室

2014
油彩、畫布
20P

福

1993
油彩、畫布
8F



淡水河邊

2006
油彩、畫布
10F





范姜明華

藝術家簡歷

主要學經歷

- 1955 生於桃園新屋
- 1975 畢業於省立新竹師專美術科
- 1975-1978 擔任苗栗縣泰安國小教師
- 1978-1979 擔任苗栗縣造橋國小教師
- 1979-1981 擔任桃園縣社子國小教師
- 1981-1994 擔任桃園縣建國國小美術教師
- 1988 國立臺灣師範大學美術系畢業
- 1994-1996 擔任桃園縣南崁國中美術教師
- 2004 國立臺灣師範大學美術研究所畢業

- 2005 國立中壢家商美術老師退休
- 2008 中華民國跨世紀油畫研究會理事長
藝緣畫會總幹事
- 曾任：中國科技大學兼任講師
- 現任：新生醫專專任助理教授

展覽

- 1989 桃園縣文化中心六人聯展
- 1994 桃園縣文化中心西畫個展
- 1988-2015 參加桃園縣美術家聯展
- 1997 中壢藝術館粉彩個展
- 2000 桃園田園藝廊油畫個展

2001-2014 中華民國跨世紀油畫研究會各屆年度大展

2001 桃園楊昇畫廊「懷鄉系列」油畫個展
桃園縣文化局油畫個展

中壢太平洋 Sogo 美術小館油畫個展

2004 臺北市立社會教育館研究所畢業創作個展
中壢藝術館「傳統婦女的宿命」油畫個展

2007 桃園龍潭田園藝廊「多元文化系列—原民史詩」油畫個展

2008 新生醫護「沉浸在這一季的夏日和風」油畫個展

2009 平鎮市「情景交融·虛實相生 - 探索生命之舞」油畫個展

2011 平鎮市「奮鬥與榮耀細讀客家身影」巡迴油畫個展

2013 平鎮市「穿越傳統與現代威尼斯假面嘉年華」油畫個展

2003-2008 桃園縣文化局藝緣畫會年度聯展

獲獎

1979 苗栗縣全縣寫生比賽社會組 第一名
北區六縣市寫生比賽社會組 佳作

1981 苗栗縣全縣寫生比賽社會組 第一名

1985 桃園縣愛國教育書法比賽社會組 第三名
桃園縣全縣寫生比賽社會組 第一名

北區七縣市寫生比賽社會組 第一名
臺灣省公教美展 水彩 佳作

1988 國立臺灣師範大學美術系畢業展書法 第三名、國畫佳作

典藏

1996 桃園縣文化中心典藏作品 < 裸女 >



夏日



參加長流美術館國際邀請展與黃館長等合影

范姜明華

文 / 曾冠樺

范姜明華 1955 年出生於桃園新屋，自幼生長在窮困的農家，養成吃苦耐勞的堅毅性格。從小就展現了繪畫天賦，幼時沒錢買紙筆，就用瓦片在地上塗鴉，大人看到了他天馬行空的塗鴉，都驚嘆不已。中學畢業後進入新竹師專美術科，開始正式的學畫歷程，擅長油畫、水彩及粉彩；師專畢業後從事教職並持續創作多年，有感自身對藝術的不足，遂進到國立臺灣師範大學美術系進修，並於 2004 年取得碩士學位。

從師專到師大求學過程中，歷經多位名師的指導，對現場寫生已具備了豐富的經驗，曾榮獲苗栗縣全縣寫生比賽社會組第一名、桃園縣全縣寫生比賽社會組第一名、北區七縣市寫生比賽社會組第一名等殊榮。2005 年從國立中壢家商退休後，於大專院校任職，擔任中國科技大學兼任講師，現為新生醫專專任助理教授。



向維瓦第致敬

范姜老師二十多年來創作不輟，舉辦個展十三場以上。隨著他在藝術道路上一路演進，每次個展都有不同的主題，亦可看見到他的風格改變與自我精進。從早期家鄉懷舊風景出發，於 2001 年舉辦「懷鄉系列」油畫個展；2004 年研究所畢業展「傳統婦女的宿命」油畫個展，以客家傳統婦女宿命為題材進行一系列創作；碩班畢業後，開始不滿足於寫實描繪的創作，進而嘗試形象的

拆解與變化，2009年「情景交融·虛實相生—探索生命之舞」油畫個展，表現了舞蹈律動之美；2013年「穿越傳統與現代威尼斯假面嘉年華」油畫個展，形象越發生動自由，頗具色彩斑斕之動感。歷年個展的主題演進，標誌了創作者一路經營畫藝的軌跡。

除了自身創作的精進之外，創作者也積極進行藝術交流，曾參加多次國際性聯展，並於2008年擔任中華民國跨世紀油畫研究會理事長、藝緣畫會總幹事等職務，推廣藝術不遺餘力。

正如宮崎駿小時候隨家人從東京搬到鄉下，從鄉野中獲得豐富的創作元素，范姜老師認為他許多繪畫靈感，也多來自在鄉下度過的自由奔放的童年，一系列桃園田園懷舊寫實作品，正是他對斯土斯民深厚情感的展現。早期色彩較為溫潤厚實，能精準捕捉風景與人物在光影中的氛圍，後期用色逐漸大膽飽和，也開始嘗試造型的解構，他以時下流行的肚皮舞、非洲舞為題材，表現舞者律動的美感與源源不絕的生命力。此外，旅遊時觀賞威尼斯的面具嘉年華，給他很大的觸動，為表現嘉年華翩翩起舞、色彩絢爛的美感，把人物形體處理成連續疊影，頗有未來派的趣味，極具畫面之張力。

他深刻感受生活，點點滴滴都是入畫的題材，其創作能不斷自我突破，勇於挑戰創新，最是可貴，想必是明日藝壇一顆璀璨的明星。



1971年新竹師專美術科班展



最後一夜的狂歡

2013
油彩、畫布
25F



芙蓉仙子

2008
油彩、畫布
6F



秋姑

2004
油彩、畫布
30P



花鼓

2015
油彩、畫布
30P



徐 藍 松

藝術家簡歷

主要學經歷

1923 出生桃園縣蘆竹鄉南崁村

1936 進入淡水中學就讀

1940 入學東京多摩美術大學繪畫學科油畫

組，師事大久保作次郎、中村研一

1947 開設桃園第一家美術印刷廠

1957 開設美術分色製版廠

1989 出任桃園縣美展評議委員

展覽

1939 中學四年級作品入選臺陽美展

1946 第一屆全省美展入選，以後連續參展

1949 第一屆青雲美展連續參展 40 屆（每屆
4 幅～ 8 幅）

1950 青雲展中山堂聯展

1951 青雲展國貨公司聯展

1953 全省美展〈中元〉，臺陽展佳作賞，青
雲展警民協會展出

1981 來來百貨 7 樓純美畫會聯展

1983 中國美術協會於國父紀念堂參展

1986 第四屆桃源美展邀請參展

高雄市千人美術大展邀請參展

- 1987 接受全日本美術協會的邀請參加第 25 回美展，在日本東京都美術館以〈觀音山〉參展
接受慶祝澳洲建國 200 週年紀念展以〈石門風光〉參展
- 1988 全日本美術協會邀請參加第 26 回展，以〈曇花〉獲得思狀獎
- 1989 北區七縣市美術家作品聯展
- 1990 帝門藝術中心以「彩筆故鄉」為名個展
- 1991 帝門藝術中心個展
5 月信天畫廊個展
參加桃園縣第十屆美術聯展
- 1992 帝門藝術中心個展
信天藝苑第二次個展
揚揚藝術聯展
愛力根畫廊 青雲前輩畫家十人展
- 1993 第十二屆桃源美展於桃園縣立文化中心參展
「青雲會 43 屆前輩畫家聯展」
- 1994 桃園文化中心 薪傳展
- 1994 臺中帝門藝術中心個展
信天藝苑第五次個展
第十三屆桃園美展
信天藝苑花的聯展
- 1995 第十四屆桃源美展
- 1999 桃園南崁臺茂百貨公司以〈黑龍江夕照〉參展
- 2002 桃園縣文化局桃源美展第 20-23 屆邀請出品
- 2003 清雲科技大學個展
- 2004 南畫廊 228 紀念會聯展

典藏

- 1960 國立臺灣美術館收藏〈雨後暮色〉
- 1961 國立臺灣美術館收藏〈水鄉〉
- 1973 李總統登輝先生收藏〈淡水教堂〉
- 1975 國立臺灣美術館收藏〈觀音山〉
- 1977 國立臺灣美術館收藏〈向日葵〉
- 1982 桃園縣立文化中心收藏〈遠山朝陽〉



徐藍松

文 / 徐祖寬

徐藍松 1923 年出生於桃園南崁，在臺北淡江中學就讀時，就展現出卓越的藝術天分，當時任教的美術老師是膠彩畫家陳敬輝，對其才華極為欣賞，除了悉心指導之外，還委託他管理美術工作室。中學時代，徐藍松的家人對其美術愛好並不支持，他只好偷偷報名參加臺陽美展，結果作品一舉入選，給予他無比的肯定，隨後的幾次臺陽美展，他同樣也有傑出的表現，因此改變了家人對他學習藝術的態度。畢業後，徐藍松到日本東京多摩美術大學深造，師事大久保座次郎老師以及中村研一老師。

國外求學期間，徐藍松的天分與努力得到師長同學們一致肯定，但此次求學卻因為二次大戰的關係而中斷。戰後數年，他因為家庭因素走上商業美術，開設美術分色製版廠，他對色彩的專業讓事業經營得有聲有色。徐藍松沒有因為事業的成功而放棄繪畫創作，他在藝壇的表現同樣超凡，他是青雲美術會的前輩會員，並多次入選臺陽美展與省展。在帝門藝術中心以及信天藝苑，都舉行過精采絕倫的個人畫展，聯展次數更是難計其數，無論是北臺灣的桃園美展邀請展，或是南臺灣的高雄文化中心當代美術大展，甚至是海外的全日本美術協會邀請參展，徐藍松都是不可或缺的一員。





桃鶯路

桃園是徐藍松的出生地，那裡有著美麗的田園景觀以及純樸的民風，這一切都造就他愛好鄉野的祥和性格，他對環境擁有獨特的感受力，無論是空氣間的雲霧、還是自然界的光影，都在鬼斧神工的掌控

下躍然於作品之上。徐藍松的技法高超自然是不在話下，但更難能可貴的，是畫作裡那股深深的情感韻味，以作品〈虎頭山下〉以及〈桃鶯路〉為例，這兩幅畫作都是描繪桃園地區的在地的景物，但所創造出的卻不只是景物的意象，每一個筆觸、每一塊色彩，都讓人感受到濃濃的愛鄉之意，訴說著此地發生的多少事，即便沒到過該處的觀者，也都能體會到那份難以言喻的感情。徐藍松刻劃人物的造詣同樣不亞於其風景，他能深刻畫出人物的靈魂，這一點在作品〈母與子〉之中表露無遺，畫面的布局經營寧靜平穩，母親只是坐在孩子的身邊陪伴著，但在情感上的衝擊卻極為強烈，溢出整個畫面，彷彿能聽見母親內心對孩子充滿關切的低語，令人感動莫名。

數十年來，徐藍松走過大時代的無數艱苦，對藝術的熱愛卻始終如一，從不間斷創作，至今作品已達數百餘件，每一幅畫作不只是他對人、事、物、景的真情感觸，更是臺灣美術不可磨滅的美好紀錄。



中元

油彩、畫布
50F



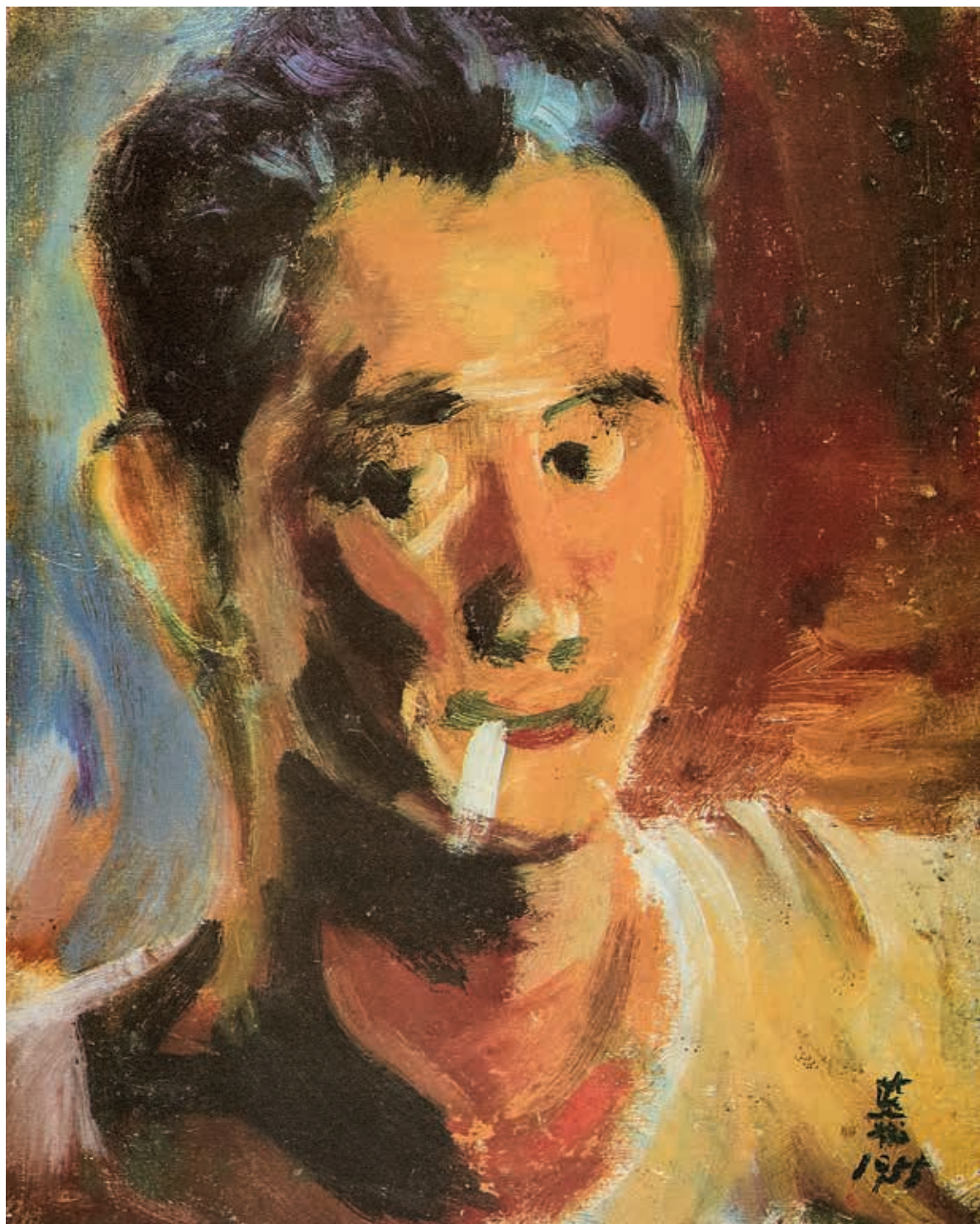
虎頭山下

油彩、畫布
12P



母與子

油彩、畫布
20P



自畫像

油彩、畫布
3F



袁 德 中

藝術家簡歷

主要學經歷

- 1948 出生於臺灣桃園
- 1978 國立臺灣師範大學美術系畢
- 1991 國立臺灣師範大學美術研究所結業
- 1992 國立政治大學教育研究所結業
- 2003 中原大學室內設計研究所碩士

曾任

- 私立復興商工美工科專任教師
- 私立成功工商美工科科主任
- 私立啟英高中校長

私立東南技術學院美術史兼任講師

私立啟英高中董事

展覽

- 參展歷屆大地畫展
- 歷屆桃源美展邀請展出
- 臺北律師工會水彩義賣展、個展及聯展數次
- 1982 省立博物館大地美術學會畫展
- 1988 參加桃園縣藝術家聯展及地方美術展籌備委員

- 1992 三餘畫會國畫展
- 1993 桃園縣立文化中心 舉辦個人水墨畫展
- 1997 花蓮文化中心 大地畫會二十週年巡迴展
臺北世貿協會國際藝術中心 個人油畫展
- 2004 臺北國際藝術沙龍油畫個展
- 2007 臺北市松山機場畫廊 袁德中父女聯展
銘冠藝術館油畫創作展
汐止國泰醫院藝文中心 油畫個展
龍潭鄉渴望科技園區渴望會館 油畫個展

獲獎

- 1977 獲得臺陽美術創作獎 佳作獎
獲得第二屆全國油畫展 銅牌獎
- 1978 國立臺灣師範大學美術系畢業展獲得版畫
銅牌獎
獲得教育部油畫類 文藝創作獎



龍潭紅橋

袁 德 中

文 / 徐祖寬

袁德中，1948年出生於桃園，畢業於東門國小，從小熱愛繪畫藝術，後來考進國立臺灣師範大學美術系，大學時代的袁德中，忘情於各類藝術創作，在各大比賽中均展現創作天份，獲得臺陽美術創作獎佳作獎、第二屆全國油畫展銅牌獎、國立臺灣師範大學美術系畢業展版畫類銅牌獎、教育部油畫類文藝創作獎，可謂不枉少年，之後繼續進修深造，在中原大學室內設計系研究所取得了碩士學位。

袁德中投入藝術教育工作多年，曾是復興商工美工科專任教師、成功工商美工科主任、啟英高中校長、東南技術學院美術史兼任講師，作育無數英才。袁德中的作品參與歷屆大地畫展、桃源美展邀請展，臺北世貿協會國際藝術中心以及臺北國際藝術沙龍的個展更是為人稱道，此外，尚有無數個展與聯展在省立博物館、中壢藝術館、桃園縣立文化中心、花蓮文化中心、臺北市松山機場畫廊、竹東銘冠藝術館、龍潭鄉渴望科技園區渴望會館、汐止國泰醫院藝文中心等展場好評展出，經歷輝煌炫目。

袁德中的藝術創作以寫生為主，旨在追尋臺灣即將消失的各類場景，他試圖以臺灣繪畫來探索臺灣的場所精神，傳達人類與生存環境之間的相互關係。



八里漁村 - 局部



袁德中老師創作照

臺灣各地具指標性的景觀，如關渡漁村、八里渡船，都是袁德中的入畫題材，期望以此保留世人共同追尋的記憶之地。近幾年他開始繪製桃園地區具代表性的場所精神，將回憶追尋的重點放在自己出生之地。從自然景觀著眼，袁德中認為桃園拉拉山的森林最為經典，那裡神木聞名，曾經吸引許許多多的遊客到此參觀，他創作〈拉拉山巨木〉來記錄刻劃，畫中古木參天，行旅之人悠然散步林間，同時也凸顯了樹木的巨大。那層層疊疊的綠色顏料，經營出樹林的濃密與深度，令觀者不禁感嘆大自然的神奇。在桃園的人文景觀方面，可參見袁德中所描繪的〈龍潭永福宮〉，永福宮歷史悠久，為該地生活核心，附近居民在孩提時代，都曾經在此廟前玩耍嬉戲，畫作裡的廟宇經過歲月洗禮，古樸而莊嚴，庇護著當地黎民百姓，並且為美好的過往留下歷史的見證，在廟前翹腳閒聊的村民，自然而深刻，也透露出該地濃濃的人情。時光的巨輪總是在不經意間一轉而過，有形體的萬物終有一日會凋零無蹤，袁德中明白生命的短暫，希望自己能在有生之年，多創作一些富有感情的臺灣景致，並持續關懷這個世界，與環境和諧共存。



龍潭永福宮

1993
油彩、畫布
12P

八里漁村

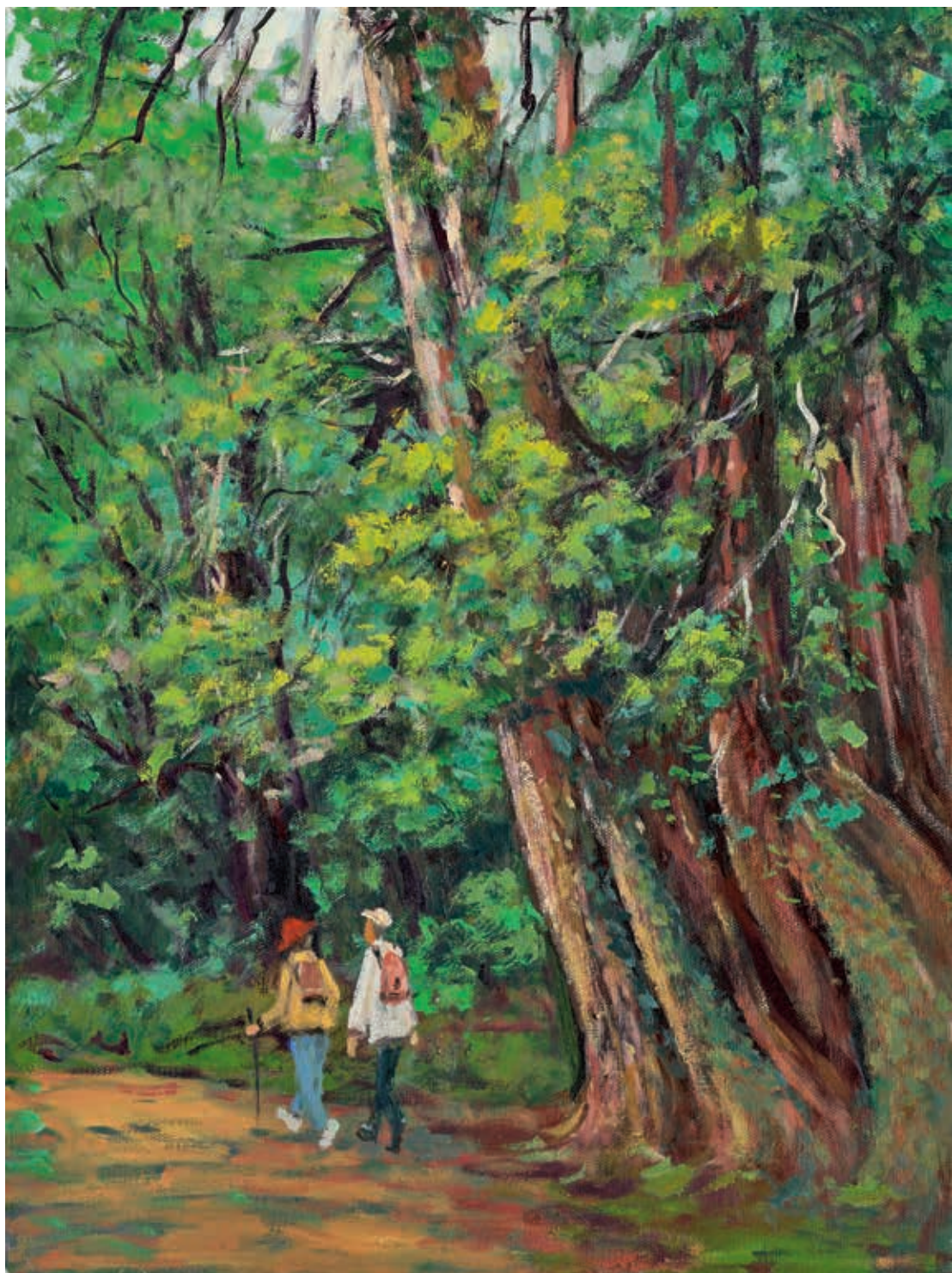
1994
油彩、畫布
20P



關渡漁村

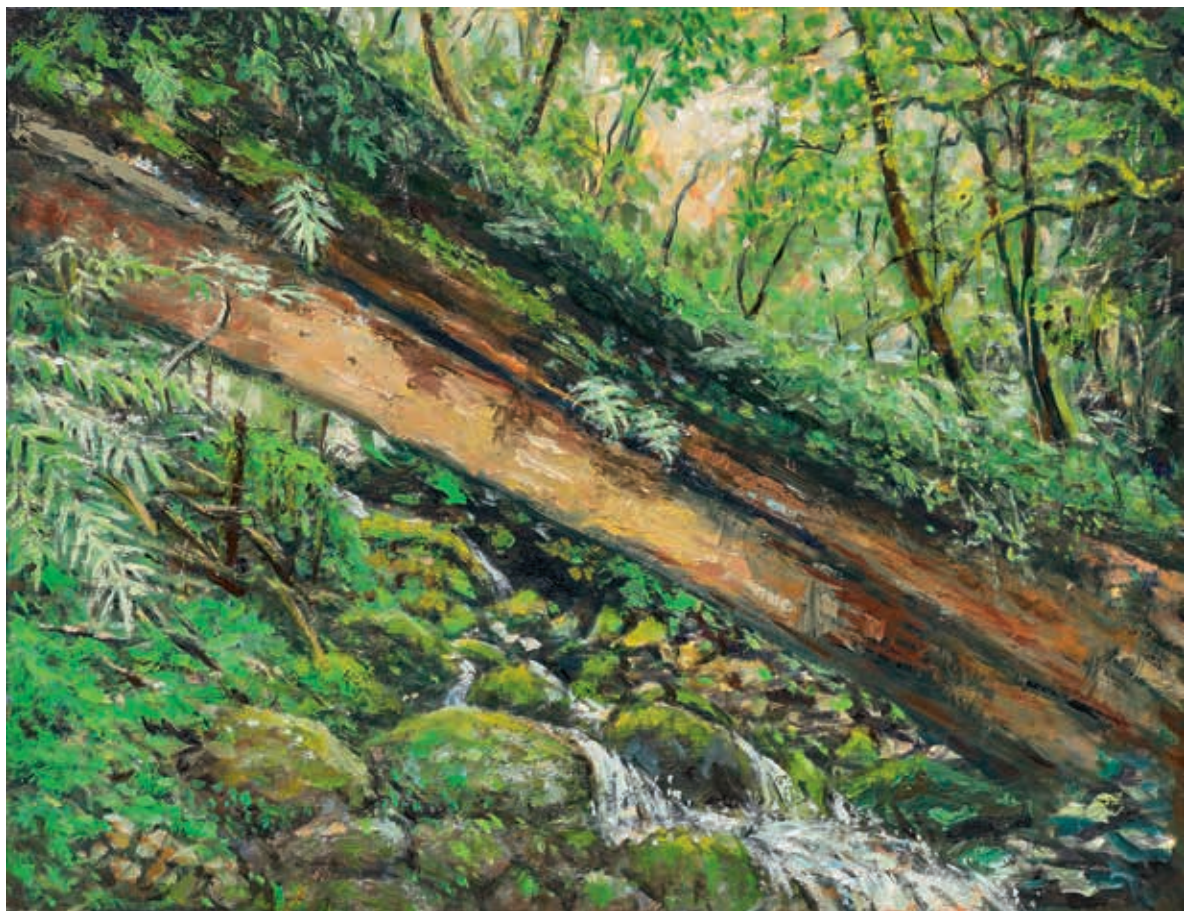
1995
油彩、畫布
15F





拉拉山巨木

2014
油彩、畫布
12P



橫波臥龍

2013
油彩、畫布
15P



郭明福

藝術家簡歷

主要學經歷

國立臺灣師範大學美術系畢

國立臺灣師大美術研究所暑期班畢

美國 Fontbonne University 研究所碩士

銘傳大學助理教授

臺北士林高商廣告設計科主任

臺中大墩美展 桃源美展 嘉義桃城美展、臺東

美展、臺北市美展 新竹美展等評審

桃園市文化局諮詢委員

展覽

至今共舉辦個人畫展三十餘次

2014 應俄羅斯羅維奇美術館邀請於莫斯科等地
巡迴個展

獲獎

中華民國畫學會 金爵獎 2007 水彩類得主

國立嘉義中學傑出校友獎

典藏

作品獲國內外各大美術館收藏

著作

出版水彩等專業書籍計十二冊

郭明福

文 / 卓靖雪

郭明福 1950 年生於嘉義市，一直以來在理科的學業成績亮眼，學生時期曾立志成為科學家、醫生，因緣際會下接觸藝術繪畫，一切基礎從零開始，但也因其理科背景，郭明福以理性的分析方式學習繪畫，拆解繪畫的步驟與構成要素，分析色彩的特性，因此建立了他自成一套的繪畫方式。郭明福也是臺中大墩美展、桃源美展、嘉義桃城美展、臺東美展等臺灣各地大型美術比賽的評審。從事水彩教學不懈，出版水彩繪畫教學書籍達十餘冊，成了學子們水彩入門的最佳學習寶典。現任臺灣國際水彩畫協會理事長，對臺灣的水彩畫教學推廣不遺餘力，截至今日，個人繪畫創作展覽共計三十餘次，作品也獲國內外各大美術館收藏。



巍巍玉山春



郭明福老師創作照

郭明福認為 40 歲是他在繪畫生涯中的一大轉折點，一位以前曾經教過的學生，成了他登山啟蒙的導師，促使他探究臺灣山岳。第一次登上大壩尖山後便著迷於此，激發他對臺灣山林進行深入探尋的憧憬。郭明福形容這些不同的登山經驗，像是在拜訪許久不見的老

朋友，大自然同樣帶有喜、怒、哀、樂的情緒，常常在登山的當下毫無保留地呈現在眼前。眾覽臺灣百岳，郭明福心裡最鍾愛的一座山，是嘉義故鄉的山，也是臺灣最具代表的山脈—玉山，玉山就像是群山中的領導者，當站在玉山頂上遠眺，所有景色一覽無遺，當下無非是感受到對臺灣土地的崇敬與珍惜，藉由繪畫的方式，記錄著雙腳踏過臺灣山岳的足跡，形式上以寫實的表现技法，理性的刻劃山岳的形色與明暗，但作品其實包含著內心感性投射、寄託的風景記憶。



完成油畫作品覺得興奮



2009 年接受瘋台灣電視節目邀請與主持人 Jenet 合影

郭明福的創作題材多為臺灣山岳，他作品中嚴謹而明確的色彩分佈，無論是水彩創作或是油畫作品，皆有著清新淡雅的風格。早期多以水彩創作為主，先是大筆渲染明暗營造畫面氛圍，再用細筆深刻描繪，虛實相間的搭配將作者理性與感性的一面交織在畫面裡，寫實而浪漫。由於水彩在材料尺幅的限制和技術上的考量，郭明福改以油畫創作，克服了水彩紙張的限制，以巨幅尺寸描繪，更顯山岳巍峨高聳之感。

郭明福透過繪畫的方式，不僅將登山經驗裡深刻烙印在心中的壯麗景象再現，也為觀者提供了不同的觀賞角度，忠實呈現臺灣百岳變化萬千的形象。同時也積極推廣、傳播水彩畫獨到的特色與面貌，引領後學在水彩創作上大放異彩。



金色南湖帝王座

2014
油彩、畫布
160 × 200 cm



玉山夏日朝陽

2015

油彩、畫布

200 × 280 cm



雪浪的舞台

1994

水彩、紙

76 × 101.5 cm

匯流

2015
油彩、畫布
200 × 200 cm



玉山千禧光

2000
水彩、紙
101.5 × 95 cm





郭掌從

藝術家簡歷

主要學經歷

1944 年生於桃園大園

國立臺灣師範大學美術系畢業、教研所結業

現任臺灣北岸藝術學會理事長

臺灣五月畫會常務理事

全國油畫學會會員

曾任教於桃園縣大園鄉溪海國小、臺北市國小、高級職校、師大人文教育中心、文化大學推廣部，以及僑委會甄聘巡迴全球二十餘國、五十餘城市藝術教師

展覽

個展：

美國紐約文教中心

臺北國父紀念館

桃園國際機場第一航廈

新北市政府大廳

福華藝術沙龍

桃園文化中心

中壢萬能科技大學藝術館

臺北明志科技大學

林建生紀念館

武陵富野大飯店

九份藝術館

聯展：

美國夏威夷東西中心

日本東京上野美術館

泰國國家藝術博物館

中國浙江省立美術館

河南省立美術館

山東省立美術館

哈爾賓師大美術館

臺灣各大型名家聯展數百次

獲獎

曾獲臺灣中部美展油畫 第一名

臺灣師大美術系展雕塑、設計 第一名

全日本美展特別獎勵賞

典藏

日本京都大學圖書館

國立國父紀念館

國立臺灣教育資料館

高雄市立美術館

佛光緣美術館

長流美術館

九份美術館

臺北富信大飯店

富野大飯店及百餘位收藏家永久典藏

著作

出版郭掌從油畫集共四冊



郭掌從

文 / 曾冠樺

郭掌從生於桃園大園，從小就展現繪畫天份，國小時作品常被老師貼於教室，大受鼓舞，初中時開始接觸素描、水彩，曾代表學校參加全省學生美展。初中畢業後一年，靠苦讀順利考上臺北師範藝術科，再進入國立臺灣師範大學美術系，在名師眾多的學府中建立紮實根基，多才多藝，在校中曾獲美術系系展設計與雕塑第一名，激勵了他一輩子的藝術創作人生。

大學畢業後因當時臺灣沒有美術研究所，因此選讀教育研究所，之後便開始了他的藝術教育生涯。曾任教於桃園縣大園鄉溪海國小、臺北市興雅、福德國小、松山高商廣設科、師大人文教育中心、文化大學推廣部等，同時應僑委會甄聘，巡迴全球二十餘國、五十餘城市進行藝術教學，桃李滿天下。教學生涯走遍世界各地，豐富的閱歷與滿滿的回憶，更加深他創作的慾望，至今藝術創作從不間斷。

郭掌從選擇油畫作為主要專研媒材，作品廣受社會大眾、評審、藏家讚賞，曾獲中部美展油畫第一名、日本美展特別獎勵賞等榮譽，獲日本京都大學圖書館、國立國父紀念館、國立教育資料館、高雄市立美術館、長流美術館等單位及國內外百餘位收藏家典藏。此外，他曾在美國紐約文教中心、國父紀念館、桃園文化局、桃園國際機場、福華沙龍等地舉辦個展十餘次，也曾應邀參加美國夏威夷、日本東京、泰國及中國北京、河南、山東、浙江、福建、哈爾濱等地與臺灣各大型名家聯展數百次。出版郭掌從油畫集共四冊，畫筆



念館、桃園文化局、桃園國際機場、福華沙龍等地舉辦個展十餘次，也曾應邀參加美國夏威夷、日本東京、泰國及中國北京、河南、山東、浙江、福建、哈爾濱等地與臺灣各大型名家聯展數百次。出版郭掌從油畫集共四冊，畫筆



塞德克勇士 - 局部



阿美族姑娘 - 局部

耕耘成果累累。現任臺灣北岸藝術學會理事長、臺灣五月畫會常務理事、全國油畫學會會員。

走遍世界的豐富閱歷，讓他反而更想表現臺灣本土特色，題材專注臺灣農村鄉土，其中尤愛畫故鄉桃園，認為生於斯長於斯，一草一木都格外親切，描繪起來樸實真摯的情感自然流露。身為農家子弟，小時候的放牛、耕田記憶，成為一輩子最想描繪的珍貴景色，作品〈臺灣牛〉表現牛的堅韌耐磨性格，特別畫出牛工作中被驅使的憤怒與無奈，彷彿是屢受強敵欺壓的臺灣人最真實的寫照。

近年來，郭掌從致力於原住民文化的探討與研究，以最細膩的寫實手法，表現出 14 族的傳統服飾、器物與各具特色的祭典活動，用畫作呈現原民生活。近日，他更以抽象的色塊，大刀闊斧地揮灑，表現出原住民渾然天成的律動與生命勁道，充滿力與美，如作品〈布農族樂師〉、〈達悟族勇士舞〉等，透過畫筆彩繪所觀察到的土地之美，也希冀把這種美的感受傳遞給社會。



排灣族家庭

2008
油彩、畫布
100F

你可以不知道我的名，卻不能不知道
我的家庭，這深情的傳承，是我最重
要的依靠。

布農樂師

2010
油彩、畫布
120 × 120 cm

隨著我的樂音起舞吧！
在這天籟般的聲響裡，
有著族人獨一無二的和音，
無論是飲酒歌或祭槍歌，
請細細聆聽最原始的布農族之歌。



紋面一族

2015
油彩、畫布
120 × 120 cm

一抹足以分辨家族譜系的印記，
在我的臉上煥發無比的深情與榮耀，
為了我的信仰，我的愛情，
更為了百年後彩虹橋上的相遇，
我將用我的生命永遠守護這泛著
光亮的美麗痕跡。





憶當年·水牛與我

2009
油彩、畫布
30F

讓時間還原，回到那等待秧苗的田地，
泥水滾滾，農務正忙，我與水牛的交
錯，遂成了眼前不復當年的鄉愁。

達悟族勇士舞

2012
油彩、畫布
120F

來段勇士舞吧！或許你將屏氣凝神，或許你會拍手唱和，當我們舞動黝黑結實的肌肉時，請聽我們最原始的呼喝聲，那是屬於豐收的無限喜悅，也是對大自然的虔誠感謝。



開花結果

2003
油彩、畫布
20F

綠裡的白，風姿綽約，吐氣如蘭，在綻放中娓娓的預告著一場深情盟誓後的遞嬗。綠裡的紅，結實累累，鮮豔欲滴，在豐收的季節裡，訴說一段生命綿延的動人詩篇。





陳俊卿

藝術家簡歷

主要學經歷

師大美術系畢業

桃園高中美術老師退休

桃園市文藝作家協會顧問

桃園市美術協會理事長

桃園美展評審委員

桃園市學生美展評審委員

桃園市公共藝術評審

桃園市街頭藝人評審

桃園市文化局作品展覽審核委員

桃園市文化局油畫班指導教師

展覽

個展：

桃園市文化局

中銘藝術中心

清雲藝廊

中山國小藝廊

行政院公共工程委員會

桃園高中藝廊

善昇美術館

新屋藝廊

佛光山美術館

頂新和德文教基金會

中路派出所

松山機場濱江藝廊

聯展：

桃園美展

桃園市美術協會

桃園市文藝作家協會

桃園市文化局聯展

省展·地方美展

美術家聯展

師大六人展

北區七縣市邀請展

對象畫會聯展

新印象聯展

國中美術教師聯展

中銘畫廊聯展

卡門藝術中心聯展

福太藝廊

中銘畫廊日人展

露的畫會聯展

來來百貨藝廊聯展

東西藝術創作聯展

順天畫廊聯展

北區八縣市聯展

臺灣客家節慶風華

國防大學聯展

春之賞聯展

文官學院五人聯展



宜蘭聽濤 - 局部

陳俊卿

文 / 莊文豪

陳俊卿從小就很喜歡塗鴉，當時國小同學都覺得他很會畫畫，常常代表班上參加比賽，但卻屢次落選，直到小學六年級繪畫比賽後，經由評審老師的提點，才了解畫面中光影的重要性。國一時強調「光影」後獲得美術比賽冠軍，但國三美術比賽時遇到了從事抽象繪畫的評審老師，又落選了，因此，透過兩位老師了解不同的繪畫表現是他對藝術的第一階段認識。

後來他的哥哥問他要不要試著考新竹師專（現新竹教育大學），也很幸運地考上了，因此有機會與兩位前輩畫家——李澤藩與席慕蓉老師學習西畫。畢業後從事國小教職並經常外出寫生、閱讀專書，並於五年後進入心之所嚮的師大美術系，屆時才真正的認識藝術，透過與師長的學習和同儕互相學習砥礪，對藝術的感覺與理念才慢慢建立。



在藝文推廣上，曾為桃園市文藝作家協會顧問、桃園市美術協會理事長、桃園市各大美展、藝文活動評審委員，推廣藝文活動不遺餘力，對桃園市的美術影響至深；創作上，身為創作者的陳俊卿也積極的參與國內許多大小展覽，個展、聯展次數不下數十次；從桃園高中教師退休後，在推廣教育上擔任桃園市文化局油畫班指導教師，推廣西畫創作，藉由早年進入師大美術系認識的多元藝術，嘗試讓油畫教學融入生活，體會色彩、繪畫的美好。

陳俊卿認為繪畫就是一種磨練，透過長時間繪畫寫生的磨礪，作品色彩豐富，帶有野獸派的衝突與印象派的豐富細膩；運筆洗練，有著抽象畫的凝練與表現主義的狂奔自由。其作品內容常描繪臺灣的自然風景，從宜蘭到墾丁，皆為陳俊卿畫筆走過的痕跡，對自然的呈現相當精準。陳俊卿認為藝術是結合生活的，不論在教育或創作上，對他而言，生活就像是一篇篇日記，有著各式各樣的面貌，繪畫就成為一種創作者紀錄生活的方式，透過創作者的眼睛與手創造一張張絢麗的油畫作品，濃烈的油彩畫不僅僅是陳俊卿從小就熱愛的事物，對現在而言更是生活的一種記憶。

從事油畫專業創作外，陳俊卿也教育學習油畫的學生多看多聽，希望每個人能夠畫出自己心中的「獨特美」。陳俊卿潛心美術教育，認為心中要有一種美，繪畫技巧則是其次，這是創作者對於繪畫與生活的一種體驗，也就是說，繪畫不侷限在純技巧表現，而是在生活中細細品味它的美好。



世紀之美 2



合歡山一景



秋說

2004
油彩、畫布
31 × 41 cm



菊花田

2004
油彩、畫布
31 × 41 cm



墾丁一角

2004
油彩、畫布
52 × 77 cm



宜蘭聽濤

2004
油彩、畫布
52 × 77 cm



陳 皎 嫻

藝術家簡歷

主要學經歷

1970-1993、1995-2000 桃園縣永安國中美術科教師（兼導師、教學、註冊、訓育管理組長、訓導、總務、輔導主任）

1993-1995 桃園縣平南國中美術科教師（兼註冊組長）

1996-2002 任桃園縣國中美術科、藝術與人文領域輔導員並編輯桃園縣國民中學鄉土教材

2000-2004 桃園縣富岡國中藝術與人文領域教師（兼總務主任），2004年退休

現任

中華民國跨世紀油畫研究會理事長（第六屆）

桃園市美術教育學會理事長（第六屆）

中華藝新創作學會會員

展覽

個展

2004-2005 首次粉彩視界個展

西畫繪畫視界個展

立法院粉彩視界個

「彩筆藝趣」陳皎嫻油畫個展
 「悠遊藝在」陳皎嫻油畫個展於新
 竹市美術館暨開拓館

聯展：

- 1988 戴武光師生畫展 (水墨)
- 1990-2006 1-5 屆澄星畫會水彩聯展 (第五屆「久釀」粉彩展)
- 1990-2015 9-30 屆桃園縣美術家聯展
 桃園縣桃園風情展
 桃源美展
 桃園縣美術家邀請展
- 1995-1996 第一屆、第二屆台灣區客家文化
 大展
- 1995-2015 桃園縣 (市) 美術教育學會會員
 聯展
- 1999-2000 桃園縣教師節教師書畫工藝聯展
- 2003-2004 新竹縣「新一代中等學校教師美
 術作品聯展」
- 2005 鐵皮屋藝術群油畫聯展於龐均畫室
 彩墨視界三人聯展
- 2005-2015 全國油畫特展
 中華民國跨世紀油畫研究會會員大展
 北縣之美 | 油畫寫生展
 台灣世紀油畫探索特展
 油畫藝術生活美學體驗展
 中華民國百年油畫百號創作大展
 中華民國跨世紀油畫研究會與花蓮七腳
 川畫會
 台南向陽藝術學會交流展
- 2007 羅蘭畫室蘭陽聯展
 羅蘭畫室首次聯展於中壢藝術館
- 2009 新屋鄉藝術家聯展

葉劉金雄 陳皎嫻「壺與畫的對話」伉儷
 展

- 2011 仁愛醫院油畫雙人展
 中國豐葉劉金雄陳皎嫻「陶壺與油畫」
 雙人展
 象屋餐廳油畫雙人展
- 2012 「各藝其趣」油畫視界三人展於桃園市
 善昇美術館
- 2012-2015 中華藝新創作學會會員聯展
 九鼎藝術家聯展
 新莊客旅人文藝術館「日出 地平線」油
 畫創作八人展
 新莊客旅人文藝術館「漾彩鄉情」油畫
 創作八人展

獲獎

- 1996 獲推動環保教育有功學校全國甲等記功
 獎勵
- 1997、2002 兩度榮獲桃園縣特殊優良教師表
 揚
- 1998 榮列「台灣省教育廳杏壇芬芳錄」並獲
 表揚
- 2001 獲「全國模範家庭」表揚
- 2004 榮獲教育部九十二學年度「標竿一百 九
 年一貫課程推手」績優獎

著作

- 2004 一月 出版 < 陳皎嫻作品集 >
- 2011 十月 出版 < 民國初期外銷金屬茶壺 陳
 政國的收藏天地 >
- 2014 一月 出版 2014 < 陳皎嫻油畫輯 >

陳 皎 嫻

文 / 劉蔚霖

陳皎嫻的藝術興趣萌芽於國小，由於美術課的繪畫作業頻繁，透過父親技藝高超的指導，因而開始欣賞繪畫；中學期間的美術作業嘗試用水彩渲染的方式製作卡片，首次獲得高分，激勵了陳皎嫻對藝術創作的信心與動力。考上專科學校商業廣告科後，正式接觸到學院派的訓練，深刻感受到藝術的深度與廣度；畢業後投入教職，認為身為教師應當自我充實，探索藝術的多元領域，故秉持著「學然後知不足，教然後知精進」的信念，常利用課餘時間參加藝術相關的各種展覽與研習，逐漸培養對藝文的心得與概念，至此才真正步入藝術領域。

陳皎嫻接觸的領域廣泛，從設計、水彩、水墨、粉彩到油畫等，師承戴武光、曾現澄。自民國 59 年專科畢業後投入教職數十年，曾任桃園縣永安國中、平南國中、富岡國中美術教師並兼行政工作，擔任桃園縣國中美術科、藝術與人文領域輔導員，編輯桃園縣國民中學鄉土教材，並獲桃園縣特殊優良教師表揚、省教育廳「杏壇芬芳錄」、全國模範家庭表揚等殊榮，不但在藝壇展現創作的熱情與潛力，更在杏壇奉獻無私的教育愛。



陳皎嫻老師創作照

陳皎嫻的藝術觀為「畫由心生」。在浩大無邊的藝術殿堂下，藝術的展現千變萬化，不論是室內的靜物抑或室外的自然之景，如何以現有的光線去表現畫面的整體氛圍，並融入自我的想法，是藝術創作的最大關鍵；藝術的可貴之處在於學以致用，用熟悉的方式，媒材將



台南月世界寫生

心中的想法呈現於意象中，是一種多向式的共鳴。基於本身豐沛的情感，陳皎嫻選擇已有景深的畫面作為創作的題材，將撼動人心的景物與畫面記在心裡，透過色光的變化與整合，加入心中的感觸，把霎時的理想美呈現出來，正可謂「胸中風景」！

在油畫作品中，陳皎嫻喜歡營造對比性的畫面，以不同的情境模式表現幽微泰然的場域氛圍，作品〈溪谷〉體現溪畔艷陽高照的酷熱與溪流的冰涼清潤感，藉場景的布局和色彩光影的變化，將不同的觸覺揉合成悠然的視覺效果，讓觀者充分感受到炎炎夏日的沁涼氣息。〈社子之美〉、〈繽紛〉、〈莫內花園〉等，利運景深式的構圖達到視覺的舒暢感，以大色塊的色彩為畫面主調，輔以細膩變化的筆觸與光影效果，使數大即是美的自然之音與創作者內心的呼喊緊緊交融。

除了美育的推廣外，也擔任許多跨領域的工作，她認為「教人成仁勝過於書本上的知識」，故她以「藝術生活化，生活藝術化」的理念將美感教育落實，試圖提高大眾的審美意識，同時發掘生活中的美好事物。



溪谷

2013
油彩、畫布
25F

花開向陽

2012
油彩、畫布
50F



莫內花園

2013
油彩、畫布
20F





山谷幽境

2013
油彩、畫布
60M



觀音的莫內

2014
油彩、畫布
15M



繽紛

2015
油彩、畫布
15M



傅彥熹

藝術家簡歷

主要學經歷

- 1983 省立新竹師範專科學校美勞科畢業
- 1990 國立臺灣師範大學美術系畢業
- 1993 全國區運動會，獎牌、獎盃、獎座、紀念幣設計人
- 2000-2013 桃園縣平鎮高中美術班專任教師
- 2003 國立臺灣師範大學美術研究所碩士
- 2005-2009 臺北市立教育大學視覺藝術系兼任講師
- 2015 擔任桃園市文化局諮詢委員、八方畫會理事長、今日畫會秘書長

展覽

- 2003 風景繪畫個展，國家音樂廳文化藝廊
- 2011 國防大學圖書館「山水之外—傅彥熹人、物繪畫」邀請個展
- 2013 桃園市說畫藝術空間風景靜物個展
- 2014 新屋鄉立圖書館藝廊「人的故事」邀請個展

獲獎

- 2009 「全世界華人人物寫實油畫大賽」優秀獎於曼哈頓薩瑪港笛藝術館，紐約，美國

著作

- 1992 著「美的原理」新竹師專發行

傅彥熹

文 / 涂鈞筑

傅彥熹 1962 年出生於桃園楊梅。其就讀中壢國中時，除了受學校美術老師何幸男指導學畫外，國二開始並於每週日上午在曾現澄家中加強鍛鍊（其父親傅修垣與曾現澄為臺北師範同學），國中畢業即考上新竹師專美勞科。1992 年起至 2002 年向簡正雄學習人體素描及風景油畫。1996 年起跟隨冉茂芹修習俄羅斯學院派人物寫實繪畫及創作，至今仍然未間斷。2003 年取得國立臺灣師範大學美術研究所碩士學位。2009 年獲得「全世界華人人物寫實油畫大賽」優秀獎，於美國紐約曼哈頓薩瑪港笛藝術館展出。2005-2009 年任臺北市立教育大學視覺藝術系兼任講師，現任桃園市文化局諮詢委員及典藏委員、八方畫會理事長、今日畫會秘書長，並曾服務桃園國小美術班、龍潭國中，後進入平鎮高中美術班任教至 2013 年退休。

曾於國家音樂廳文化藝廊、國防大學圖書館、說画藝術空間、新屋鄉立圖書館藝廊展出個展，著有《美的原理》《傅彥熹風景畫選輯》、《山水之外 - 傅彥



傅彥熹老師創作照



傅彥熹老師創作照

熹人物靜物畫》等書。亦為 1992 年全國區運動會獎盃、獎牌、講座、紀念幣設計人。

傅彥熹從小對事物的觀察及事物產生的感知體悟細微，孕育了個人的寫實風格，他認為寫實藝術探觸到人類認知，緊密聯結、反映人類直觀的審美經驗，在人類文化裡具有巨大的影響和力量。

在教育推廣方面，他認為身為美術工作者及教育者，有責任把美學與美傳播給周圍的人們，推展全民美育，讓美對生活產生影響，發揮功能，推展、增進人類文化。

傅彥熹對色彩敏銳，可見證於其對光線的細膩處理，用色優雅而細緻，對造型及構圖亦極其講究。他的油畫作品流露出對臺灣土地的熱愛及關懷，並熱衷於寫生，同時對人生的歷程有深刻感受。因此，當他看見俄羅斯風景畫家列維坦傳神的白樺林畫作而深受感動，遂湧起描寫臺灣本土山林景色的抱負，於2000年冬天上阿里山，開始運用彩筆表現黑綠杉木的深沉力量。代表作品有靜謐的樹林〈描繪臺灣樹林的首幅巨作〉、〈春天〉、〈氤氳檜林〉、〈暴風雨來臨的前一刻〉、〈山林晨曦〉、〈走過霧林〉、〈孺慕情深〉等。

除風景畫之外，亦鑽研寫實的人物繪畫，如作品〈孺慕情深〉描繪了臺灣原住民族間的緊密連結與活絡的氣氛，此外，這也成為其一生創作的至高目標。他努力不懈的以畫筆展現臺灣的內涵與故事，並讓觀賞者感受屬於這塊土地的人文美學。



孺慕情深





靜謐的樹林

2003

油彩、畫布

162 × 333 cm



暴風雨來臨前的一刻

1999

油彩、畫布

50 × 100 cm



杉林晨曦

2014

油彩、畫布

112 × 162 cm

走過霧林

2015

油彩、畫布

112 × 162 cm



春天

2008

油彩、畫布

194 × 259 cm





湯 双 進

藝術家簡歷

主要學經歷

1962 生於桃園新屋

現任教桃園市立龍興國中

展覽

1998 桃園縣文化局中壢藝術館 西畫首次個展

2002 桃園縣文化局 西畫第二次個展

2015 桃園市新屋圖書分館 韶光風韻水彩個展

湯 双 進

文 / 劉蔚霖

1962 生於桃園新屋，繪畫啟蒙於國中時期的陳添村老師，由於陳老師的鼓勵與資源提供，奠定湯双進對藝術的興趣與熱忱。求學之路師承戴武光、吳承硯，更於臺師大研究所攻讀碩士時，在劉文煒教授的指導下，習得諸多傳統繪畫的關鍵技巧與觀念，另外也從袁金塔、顧炳星、羅青的教導中了解現代藝術的演變和精隨。1998 年首次舉辦西畫個展於桃園縣文化局，2002 年再次個展於桃園縣文化局，2015 年韶光風韻水彩個展於桃園市新屋圖書館展出。現任教於桃園市立龍興國中。



地熱谷



湯双進老師創作照

在湯双進的成長過程中，習畫並非容易，加上當時生活的清苦，面對農忙、家事、雜事等種種要務，處於人生狂飆期的他，常對許多內外的生活體制感到衝突，內心醞釀著叛逆的鬱悶與壓抑，幸虧求學的過程中有緣得到諸多良師的提攜，讓他從繪畫中找到平靜，享受如涅槃的舒坦境地。湯双進極為重視繪畫的概念性，不論是對中西方的美術發展或是藝術流派的發展皆深感興趣，亦強調風格與形式的重要，故他常透過作品形式的創新，來呈現平凡生活的雋永意象。

正如湯双進所言：「能圖存溫飽後再創作」，即使選擇了教師的職業，他依舊秉持對藝術創作的未來規劃與期許。目前的創作圍繞著日常的生活點滴，

以記錄形象的方式及具象的描繪手法，表現美好時光的記憶，未來欲嘗試以動物為主的「動情世界」，探討人與動物間的關係，亦希望將創作主題聚焦於人，結合漫畫的形式，展現「芸芸眾生」的多彩面貌。

湯双進的繪畫風格獨特鮮明，運用繪畫形式與觀念上的創新，結合版畫、水墨的線條與透明水彩的特質，細膩傳達日常生活的深刻意涵。尤其是〈不曾停歇的潮水〉和〈漁獲〉著實融合中西方繪畫的特質，看似蘊含筆墨皴法的水墨畫，卻又蘊含版畫細緻的線質與鏗鏘清晰的色塊，而在用色層面，以線條為基底，藉由墨線的聚散與堆疊，營造出物體的明暗與體積感，再透過淡彩的烘染，凸顯色彩明度與彩度的微妙變化，墨與色的和諧交融盡在不言中。

整體而言，湯双進的作品洋溢著濃郁的個人風格，採主觀的用色，用線呈現客觀的視覺意象，冷澀的青色、古樸的赭色常作為畫面色彩的主調，不但娓娓道出常民面對生活的堅毅與孤寂，亦從人物的表情與姿態中看見人情味的芬芳與生生不息的生命韌度。



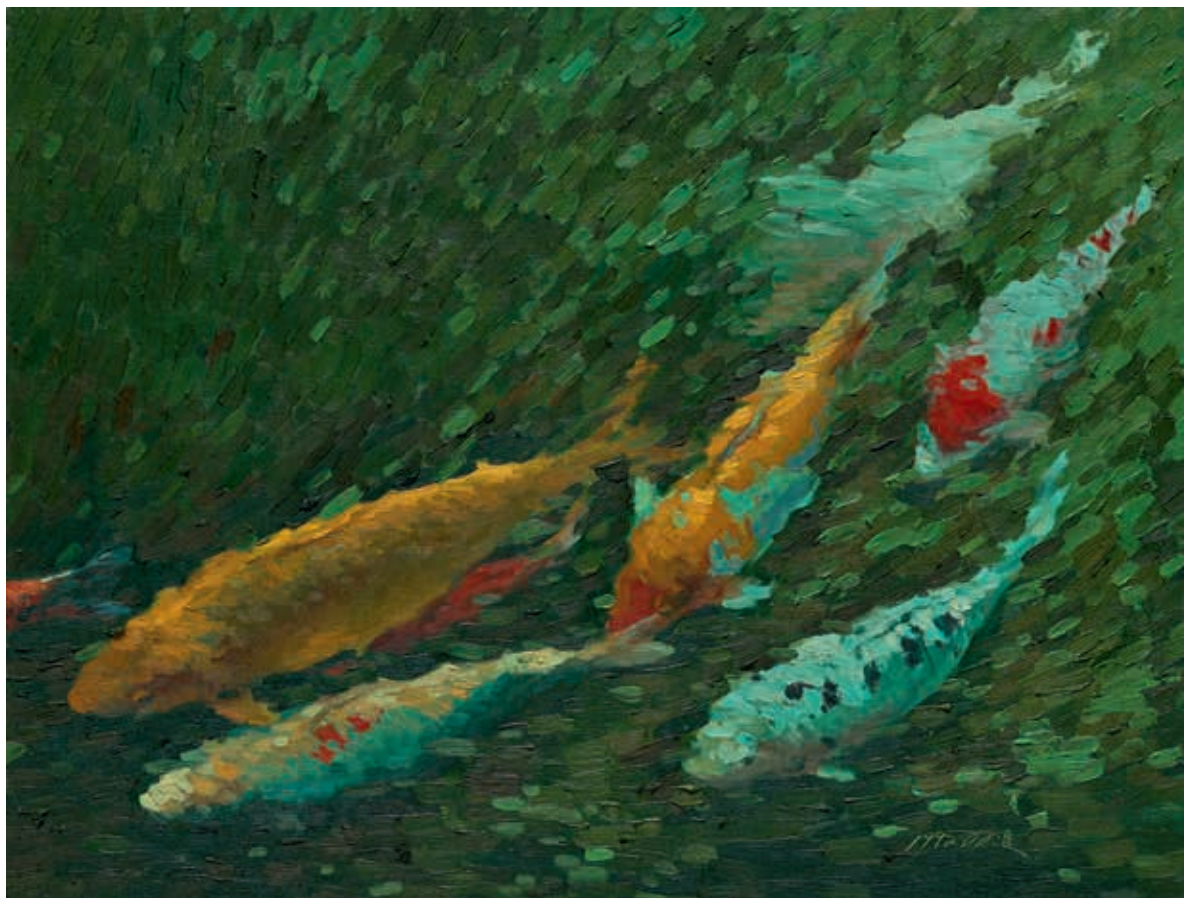
食無肉 - 局部



我的父親

1985
油彩、畫布
6F

那年父親 61 歲生日，尚是學生又窮困的我實在沒有多餘的錢買珍貴的物品為父親祝壽。靈機一動便偷偷的畫了一張「我的父親」肖像，以為賀禮。



八鯉圖

1992
油彩、畫布
25F

淡淡愁緒如搖曳的柳葉·映影·被秋風激起陣陣漣漪吹散·哪八條翠玉般的錦鯉·遠離塵囂·似一群得道高僧禪坐·禪坐在功名利祿之外的湖底沐浴平靜。



不曾停歇的潮水

2014
水彩、紙
46 × 27 cm

翻過無數高山，越過重重峻嶺，歷經蠻荒到文明，在千萬年的追尋中，誰能告訴我永恆是什麼？再往前一步，越過萋萋的芒草，橫亙眼前的茫茫大海應該知道吧？然，大海始終不發一語，只有波濤拍岸發出週而復始單調又亙古不變，嗯—啪呀—的旋律，舉目四望，我知道，我又將如不曾停歇的潮水不停的流浪追尋。



食無肉

1992
水彩、紙
53 × 76 cm

「長缺歸去吧！食無肉……」·當年·
提著長劍般的羽翼振翅千仞·如漂泊
雲嶺的鵬·尋覓伯樂·天何其大也·
惜無棲居展才之地·「食無肉……」
「歸去！」



漁獲

2014
水彩、紙
74 × 104 cm

「走！向大海收割去」「是時候
嘞……」「出發吧！」·水手劃過茫
茫大海·日夜以風雨波濤為伴·倦苦
用烈陽炙烤提神·今天令漁人欣喜的
是靠岸清點豐收的漁獲。



馮承芝

藝術家簡歷

主要學經歷

1967 生於臺北市

1989 國立臺灣師範大學 美術學系 學士

1995 國立臺灣師範大學 美術研究所 西畫創作組 藝術碩士

2007 澳洲皇家墨爾本科技大學 藝術學院 美術博士

Doctor of Fine Art, School of Art,

RMIT (Royal Melbourne Institute of Technology)

University, Melbourne, Australia

曾任

1996 - 2007 銘傳大學 商業設計學系 專任講師

2002 - 2003 國立臺灣科技大學 工商業設計學系 兼任講師

1995 - 1996 新埔技術學院 (聖約翰科技大學) 通識課程 兼任講師

2009 - 2011 八方畫會 會長

現任

八方畫會會員

銘傳大學 商業設計學系 / 碩士班 專任副教授
財團法人臺灣婦產科醫學會博物館 視覺暨展示設計 顧問

展覽

個展計 13 次、聯展計 30 次

2011 六月「具象與抽象之間」馮承芝繪畫創作個展於銘傳大學商業設計學系藝廊，桃園縣

2012 六月「輕描淡寫」馮承芝粉彩炭筆繪畫展於銘傳大學商業設計學系藝廊，桃園縣
十一月「Trace」馮承芝肖像油畫創作展於國立新竹教育大學藝術與設計學系毓繡藝術空間，新竹市

2014 二月「蒼穹」馮承芝繪畫創作展於銘傳大學商業設計學系藝廊，桃園縣

2015 三月「對比之間」馮承芝 繪畫個展於銘傳大學商業設計學系藝廊，桃園市

獲獎

1988 第四十三屆全省美展油畫類 優選

1989 第十二屆全國美展油畫類 佳作
國立臺灣師範大學美術學系系展 油畫類 第三名

2004 西門子美術獎 2004 年首獎 Winner of Siemens RMIT Fine Art Scholarship 2004

典藏

< 映 > 2014 年 3 月，油畫，臺東縣議會，臺東縣

< 水何澹澹 > 2013 年 12 月，油畫，天主教輔仁大學，新北市

< 詼諧曲 Scherzo > 2014 年 1 月，油畫，國立國父紀念館，臺北市

< 臺南古蹟系列 > 六件，2013 年 3 月，油畫，財團法人臺灣婦產科醫學會博物館，桃園縣

< 財團法人臺灣婦產科醫學會歷任理事長肖像一十四件 >，2010 年 12 月，油畫，財團法人臺灣婦產科醫學會，臺北市

< Gagaism- Ego > 2004 年 11 月，油畫，Siemens Co., Bayswater, Victoria, Australia

< 福山盛暑清溪碧 > 2004 年 2 月，油畫，財團法人臺灣婦女健康暨泌尿基金會，臺北市

< 蓮開盛世 > 2003 年 10 月，油畫，副總統呂秀蓮辦公室，臺北市

< 財團法人臺灣婦女健康暨泌尿基金會理監事肖像二十三件 > 2003 年 8 月~ 2013 年，油畫，財團法人臺灣婦女健康暨泌尿基金會，臺北市

馮承芝

文 / 陳如意

馮承芝 1967 年出生於臺北市，在臺師大美術系研究所畢業後，於 2007 年獲得澳洲墨爾本科技大學藝術學院美術博士學位，於各地舉行個展十餘次，聯展三十餘次，現任銘傳大學商業設計學系暨研究所專任副教授。從小便展現出對繪畫的高度熱愛，升大學時遇到改變一生的恩師——陳景容老師，自此奠定了對寫實繪畫的目標，也造就了深厚的功力，然而，除了油彩外，對粉彩、炭筆素描也相當擅長。

馮承芝的創作生涯中，畫風多次有變動，但始終在探尋繪畫最原始的感動。音樂也是影響馮承芝人生的一大元素，幼時父親經營音響買賣的事業，總有許多客戶會在家中試聽，故他的童年多沉浸在古典樂、爵士樂與聲樂中，也在往後的人生中培養出聽音樂的喜好與習慣，大學時代練就了成熟的寫實功力後，他試圖將自己最喜愛的音樂放入畫布中，初期描繪音樂家的肖像，與其演奏時的神情，發展出「音樂圖像」系列 (Music Images, 1994-1995)，之後透過創作自省和生活歷練，企圖在繪畫中發掘更深沉的內心



Gustav Mahler
Symphony No.10

情感，「樂興之時」系列 (Musical Moments, 2000-2003) 就此誕生，馮承芝以聆樂者作為他的題材，隨心將樂曲的節奏、旋律、音色溶入在畫布中。之後更歷經了描繪泰雅族原住民青年的系列「Gagaism」 (2004-2006) 與同樣以音樂為題的「抒情曲」系列 (ARIA, 2007)，即便轉換了媒材，馮承芝依然以音樂入畫，例如「抒情曲」系列中，將放大的人

物臉龐以朦朧的氛圍表現，因而顯現出一種獨特的柔和與纖細動人之美，這靈感也是來自於抒情曲，其原文 ARIA 意思正是「空氣」，馮承芝藉以表現出透著空氣、曖昧而「幽微」的美感。

近年來馮承芝曾朝向運用半自動性技法的抽象表現主義發展，希望能嘗試一些不一樣的風格，但 2015 年開始他又返璞歸真，做一些細膩、深入的描繪，回到初學畫時，被簡單的素描觸動了心靈的那種純粹感受，重拾鉛筆。在這些素描中，馮承芝表現出的不只是人的肖像，更是人性與情感，馮承芝曾自述：「人類是極為豐富而多層次的生物，人性與人物的觀察與表現是永遠不會褪流行的藝術創作題材。」他嘗試將當代人類的生活面向融入自己的作品，創作出屬於自己獨一無二的風格，也為臺灣的寫實繪畫盡一份心力。



馮承芝老師創作照



Aram Khachaturian Sabre Dance

2002

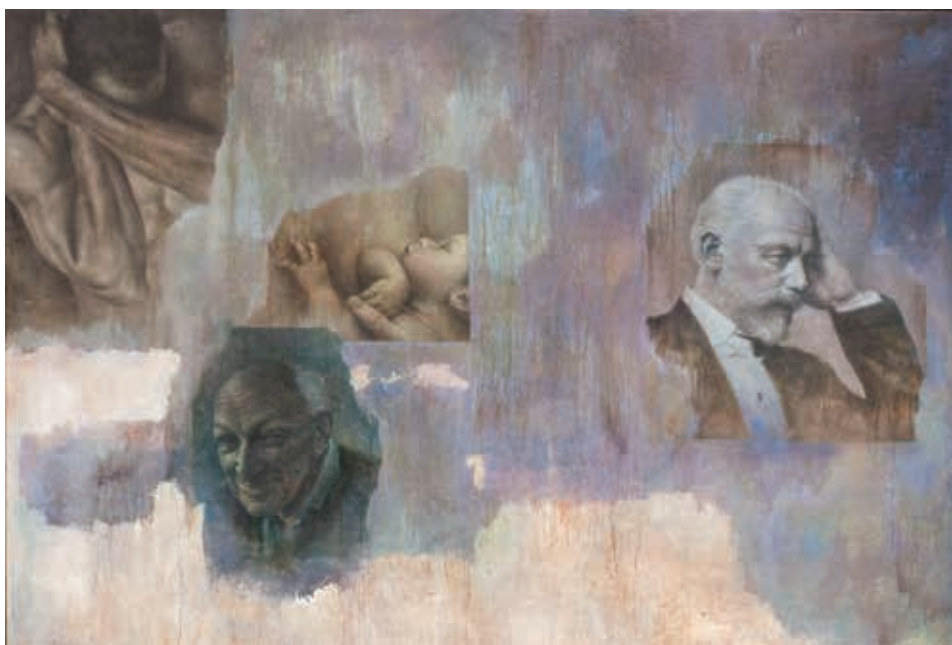
油彩、畫布

81 × 65 cm



Music Images-Tristan and Isolde

1994
油彩、畫布
130 × 194 cm



Music Images-Andante Cantabile

1994
油彩、畫布
130 × 194 cm



Gagaism XII

2005

油彩、畫布

176 × 132 cm



ARIA II

2007

油彩、畫布

130 × 130 cm



黃敏俊

藝術家簡歷

1971 生於臺北

展覽

1994 臺北揚揚藝術中心 油畫個展

2003 臺北秋刀魚藝術中心「19 號光符」

2004 臺北秋刀魚藝術中心「20 號光碼」

2005 臺北光寶科技大樓 油畫個展

臺北秋刀魚藝術中心「21 號光解構」

法國 Galerie la Forge 油畫個展

2006 臺北秋刀魚藝術中心「22 號光塑形」

臺北 Art Taipei 臺北國際藝術博覽會
油畫個展

2007 臺北秋刀魚藝術中心「23 號光靈魂」

臺北 Art Taipei 臺北國際藝術博覽會
油畫個展

上海金茂國際中心 油畫個展

上海安得雷思國際藝術中心 油畫個展

臺北秋刀魚藝術中心「24 號光靈魂」

上海國際藝術博覽會「功夫系列」

臺北 Art Taipei 臺北國際藝術博覽會
「功夫、權勢系列」

北京 798 藝術特區 MING ART GALLERY

「新東方精神 - 黃敏俊北京個展」

臺北秋刀魚藝術中心「25 號光靈魂之彩虹雨」

2010 新竹臺積電 TSMC 竹風藝廊 油畫個展 ·
臺北秋刀魚藝術中心「26 號光靈魂之彩虹雨」

2011 臺北秋刀魚藝術中心「27 號光之流轉」
臺北秋刀魚藝術中心 2012「更美的彩虹 - 油畫個展」

臺北秋刀魚藝術中心「更美的彩虹 - 雕塑首展」

臺北美僑協會 油畫個展

2013 臺北秋刀魚藝術中心「新色彩觀 - 新作個展」

2014 臺北秋刀魚藝術中心「光漾軌跡」

2015 臺北秋刀魚藝術中心「速寫手札」

獲獎

1984-1987 創作、寫生性獎項約五十多件

1988 中日美術交流展特優獎

1989 北市美展入選

臺北繪畫創作特優獎

臺陽美展入選

1990 全國油畫展入選

第五十三屆臺陽美展優選

典藏

2006 國立臺灣美術館購藏油畫 < 風華再現 >

2008 國立臺灣美術館購藏油畫 < Come On! >

2013 國立臺灣美術館購藏油畫 < 張力 >



樂章 - 局部



黃敏俊老師創作照

黃敏俊

文 / 陳如意

黃敏俊 1971 年生於臺北，作品多次獲國立臺灣美術館收藏，2003 年與妻子一同成立秋刀魚藝術中心並擔任藝術總監，曾於臺灣、法國、中國等地展出多次。

最早接觸繪畫時，喜歡畫一些有立體感的車子、房子等，展現出對透視法的天賦。國中時遇陳舉海老師，陳老師設立了一個美術班，細心地教導大家繪畫的技巧，也帶領學生參加許多美術比賽，國中畢業後，黃敏俊進入復興美工，並將技巧學習到趨近飽和的程度，若說陳老師是黃敏俊技巧方面的啟蒙老師，那麼在復興美工遇到的潘朝森老師則扮演著藝術觀念方面的啟蒙老師，在潘老師的教導下，黃敏俊體認到技巧不是成為藝術家的唯一條件，創作中沒有思考能量，則顯得空洞。也因此，黃敏俊在高三那年面臨了重大考驗——選擇當一位「資優生」，還是藝術家？他選擇了後者，並開始了獨樹一格的秋刀魚系列作，當時不為校內老師所接受，他卻默默訂下自己的三個目標：一、創立自己的藝術工作室；二、定期舉辦展覽；三、成立自己的美術館。



黃敏俊老師創作照



32歲時從室內設計工作轉為專職創作，也開了畫廊，高中開始的秋刀魚創作成為了他畫廊的名稱，他認為秋刀魚便宜常見，每個部位卻給人不同的感受，他自述：「有時候苦苦的、有時候甘甜，這很難得，不是每種魚都有這樣的特性。我的畫裡也呈現這種感覺，快樂和悲傷時看都不一樣，像一本有生命的書，陪著你成長。」成為專職藝術家後，他認為印象派分析色彩的部分，其實還沒完成，便開始研究色彩，並將自己的研究彙整，寫成專書《新色彩觀》，有別於傳統用紅、黃、藍調色，他以紅、黃、翠綠為主色，捨棄藍色顏料，轉以翠綠和紅色來調出藍色，衍生出描繪世界所需的各種色調，跨出制式的色彩框架，重新建構屬於自己的色彩理論，他畫面中的動人光影與氣息流轉，便是來自於獨特的色感。

除了色彩與繪畫的研究以外，黃敏俊也做雕塑，另外一項創作，則是利用自己的頭髮作畫，以頭髮比喻為樹，他認為頭髮是保護人的一種器官，如同樹木保護著土壤，於是一年剪一次頭髮，將剪下的頭髮用於創作，頭髮在畫面中如同飄逸的線條，製造出流逝的感覺，這種感覺也出現在他另一個以旅行為主題的系列，描繪著行動中的人物，並搭配十分熟稔的透視法，畫面中的留白則自然的成為了光，流暢且暗示了時間感。

黃敏俊仍維持著充沛的創作能量，並約束展覽的畫廊不能賣出他超過三分之二的作品，為的是留給自己未來的專屬美術館，他的期許並非將這個美術館做得又大又好，而是希望它充滿好的內容，所以對於每件創作都付出百分之百的用心，每張畫都是精品，如此砥礪、也鼓勵著自己前進。



同甘共苦〈秋刀魚系列〉

2013

油彩、畫布

130 × 97 cm

形色匆匆〈頭髮系列〉

2013

複合媒材

100 × 97 cm

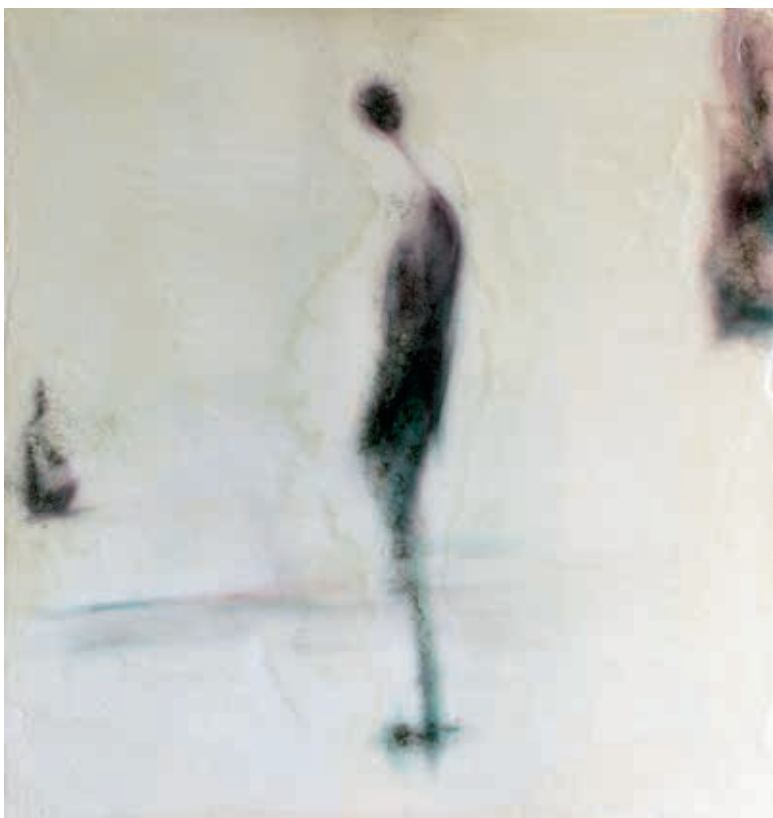


頓悟〈頭髮系列〉

2013

複合媒材

99 × 95 cm





荇苒〈新色彩系列〉

2013

油彩、畫布

152 × 210 cm



樂章 1〈新色彩系列〉

2015

油彩、畫布

160 × 260 cm



荷葉田田

2014

油彩、畫布

200F



溫喬文

藝術家簡歷

主要學經歷：

國立臺灣藝術學院美術系

國立臺灣師範大學美術系研究所藝術碩士

展覽

個展：

2006 師大藝廊 C 廳「迷流歲月」溫喬文個展

2013 桃園縣政府警察局「斯土思情」溫喬文個展

2014 國立中壢高商藝文中心 溫喬文創作個展

聯展：

2004 臺中由鉅藝術中心 新生的夢土與實境

2006 高雄名展藝術空間 70 年代新生畫家展

二十一世紀桃園年輕藝術家「悸動與對白」

桃園縣政府文化局 得流變與創新邀請展

2013 桃園縣政府文化局「藝饗·異想」桃園縣
美術家邀請展

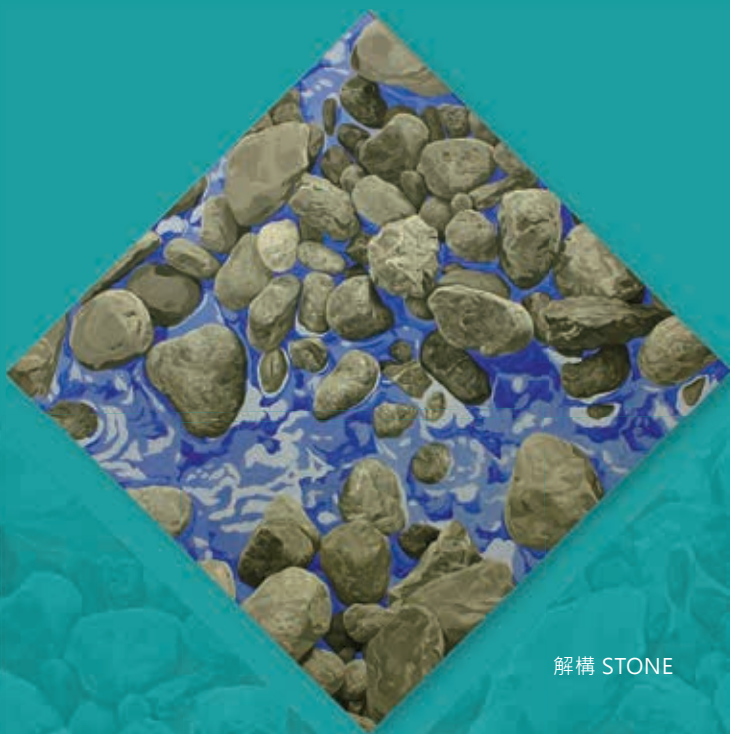
- 2014 第四屆臺北新藝術博覽會「藝企相投
藝企風發」專案參展於臺北世貿三館
- 2015 第五屆臺北新藝術博覽會 臺灣當代藝術家展於臺北世貿三館

獲獎

- 第五十四屆全省美展 油畫類 第一名
- 教育部文藝創作獎 油畫類 第二名
- 第十一屆國際素描版畫雙年展 素描類 入選
- 第四十六屆中部美術展 油畫類 第三名
- 第十五屆桃源美展 油畫類 第二名
- 第二十一屆桃源美展 油畫類 第三名
- 第二十二屆桃源美展 油畫類 第一名

典藏

- 1996 桃園縣政府文化局 膠彩作品 < 兔 >
- 2000 國立臺灣美術館 油彩作品 < 無言的命運 >
- 2003 國立歷史博物館 彩作品 < 文明的代價 >
- 2004 桃園縣政府文化局 油彩作品 < Pollock 之夢 >



解構 STONE

溫喬文

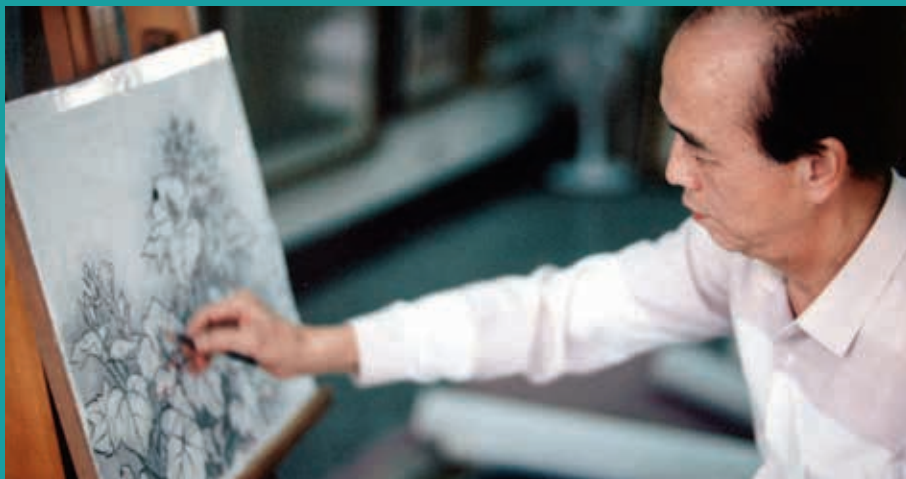
文 / 葉柏昱

溫喬文 1978 年出生於桃園。其祖父為膠彩名家溫長順，幼時就由祖父親手帶大，受到祖父花鳥畫的溫潤畫風影響，產生對藝術的興趣。八歲即展現極佳的美術才華，作品曾代表市府至美國德州參與文化交流展。憑藉著自身的天分表現與後天積極學習，以非美術科班出身之姿考進桃園第一屆的陽明高中美術班，在賴添明老師強調探索自我思想與美感經驗的培育之下，不斷提升對藝術追求的信心。爾後在臺灣藝術大學接受更為專精的訓練，參與第五十四屆全省美術展比賽，獲得油畫類第一名的殊榮，這也更加確定了溫喬文未來朝藝術家發展的目標方向。

目前擔任桃園市立陽明高中美術老師，在藝術創作與美術教育當中尋求共同的溝通媒介，將自身的藝術美感經驗藉由實質教學，帶給學生更多的想像空間，並點滴灌輸到每個人的日常生活當中，讓人們更加貼近美術、親近藝術。曾提及教育的意義就是讓國家的下一代擁有改變的可能，一個美滿的生活環境能夠提升整體社會對於周遭事物的關心與用心，溫喬文亦將此觀念帶入畫面當中，豐富大眾心靈與視覺的美感經驗。



溫喬文老師創作照



溫喬文老師祖父

作品「心海系列」所強調的是臺灣海洋環境的生物多樣性與島嶼所代表的孤獨感之間形成的視覺衝擊。題材方面則關注自我與環境之間的對話，溫喬文利用慢筆重疊的工法，不強調浮誇的絢麗技巧，將帶有實驗性質的細膩線條與手指尖的情感刮壓作層次結合，透過不斷累加的肌理變化，更能表達出生氣盎然的海洋生態訊息，這也是溫喬文一直強調的土地情感詮釋，藉由畫筆描繪觀察物，傳遞對於生命體驗的轉化，在掌握寫實技巧與具象表述的同時，更展現出有別於古典畫風的新面貌，利用溫和的漸層色調來敘述超脫於現實的畫面形式，讓觀者在欣賞的同時易達到與作品共頻的位置。如此視覺畫面將不再只是一種記憶的回溯，而是真切傳達心中對土地的思緒情懷。

溫喬文透過敏銳的觀察和細膩的表現手法，讓幸福溫馨的感受與土地樸實無華的風情做深刻連結，也陳述溫喬文本身對於大地的熱情，藉此激盪出一幅幅關於島嶼情感的體會作品。於此，在創作發表上希望能有更深刻的表現，在美術教育上期盼能培育出更多優秀的人才。



豐益

2015
油彩、畫布
120 × 80 cm

湍

2014
油彩、畫布
91 × 116.5 cm



心海之音 (1 號)

2004
油彩、畫布
91 × 72.5 cm





心海拼圖

2004

油彩、畫布

88 × 136 cm



野逸

2011

複合媒材

91 × 22 cm × 2



劉子平

藝術家簡歷

主要學經歷

1984 生於臺灣桃園

國立臺灣師範大學 美術研究所 創作理論組 博士班

展覽

2009 國立國父紀念館「家的意象」

新北市藝文中心「庇護之所」

2011 桃園縣文化局「時光」

2012 國立臺中教育大學藝術中心「塵世」

獲獎

2004 第五十八屆全省美展 水彩類 第二名

2008 金車教育基金會 青年油畫藝術比賽 第二名

2010 第九屆全國百號油畫大展 優選獎

2011 巴黎大獎 首獎

第十四屆聯邦美術新人獎 首獎

2012 第十七屆大墩美展 版畫類 第二名

第三屆臺灣藝術文化基金會 臺灣獎 優選獎

2013 國立臺灣美術館 藝術銀行計劃 典藏木
刻版畫四件

全國公教美展 油畫類 第一名

2014 第二屆臺灣房屋 臺灣筆會獎助計劃
銅獎

2015 全國公教美展 油畫類 第一名

國立臺灣美術館青年藝術家作品典藏
計劃 典藏木刻版畫一件

典藏

國立臺灣美術館·臺中

文化部藝術銀行·臺中

國父紀念館·臺北

中正紀念堂·臺北

聯邦文教基金會·臺北

臺灣藝術文化基金會·臺中

臺灣房屋地產公司·桃園

國立臺灣師範大學·臺北

國立臺中教育大學·臺中



劉子平老師工作室

劉子平

文 / 陳如意

劉子平 1984 年生於桃園，目前任職於桃園市立平鎮高級中學，並就讀於國立臺灣師範大學美術創作理論組博士班，曾獲聯邦美術新人獎首獎、巴黎文教基金會巴黎大獎、兩次獲全國公教美展油畫類第一名等。高中時期啟蒙於賴添明老師，因而投入藝術創作，大學與研究所時期則師承陳淑華、莊明中、莊連東、林欽賢、楊樹煌、陳景容等老師，並受鐘有輝老師啟發，開始鑽研版畫創作。「刻畫」二字是他的藝術信仰，他「刻」版畫、又「畫」油畫，執著於刻畫他對於土地與歷史的關照，以樸實的態度進行藝術創作。

劉子平的創作奠基於自己的家鄉，「鄉土」與「在地化」是當代繪畫重要的趨勢之一，家鄉的一沙一土，如同母親一樣孕育著生命。劉子平最崇敬、也是影響其最深的藝術家，便是英國知名風景畫家康斯塔伯 (John Constable · 1776-1837)，康斯塔伯以家鄉戴德姆 (Dedham) 的風景為出發點而創作，其影響力瀰漫至法國，甚至影響了之後的巴比松畫派 (Barbizon School)。而劉子平以家鄉桃園新屋、永安一帶的海岸為題材，海岸線象徵著人類文明與自然的交接，海岸線上的消波塊、石頭、廢棄物等，佐以扎實的寫實功力，在他筆下產生一種凝結、沉靜之感，也深入探討人與環境的互動及關係，看似單純描繪景象，實際上卻蘊含了許多創作者的心緒在其中。



2015 年與英國友人一同探訪英國風景畫家 John Constable 的故鄉



2015 年旅居英國藝術行旅



2015年在英國 Victoria & Albert Museum，在 John Constable 的作品前

劉子平的木刻版畫其實也圍繞著鄉土的主題，將沿海的景物，例如魚、水流、海中植物等，簡化並重覆，產生類似圖騰的效果，相對於油畫，劉子平在版畫中使用較為抽象的型態，但概念仍是不變的，以自己的生活與環境為出發點，在其版畫作品中流暢的線條與反覆的構圖，節奏明快，具韻律感，也為畫面製造了流動性，將生命循環產生的系統，以可敬可畏的意象表現出來，營造了充滿現代感的個人風格。

塑造了成熟的個人風格後，面對未來，劉子平並未自我侷限，而是作了非常豐富多元的未來規劃。近年他陪伴妻子，在英國與臺灣兩地生活創作，遊覽英國與歐洲各地美術館，並且精研學習，無論油畫或版畫都虛心的求知求好，期許自己立足鄉土而吸收國外的知識、技能，過程中互相照鏡，了解臺灣的特色。他的理想之一，是藉由自己不間斷的藝術創作，如同康斯塔伯將自己家鄉戴德姆發揚光大一般，在看見他的作品時，也能想到臺灣桃園這塊土地。



時代的獨白

2011

木刻版畫

91 × 61 cm

鏈結與循環

2013

木刻版畫

114 × 149 cm



裂變 II

2012

木刻版畫

112 × 76 cm





荒蕪

2012

綜合媒材

91 × 72.5 cm

沿海

2012

綜合媒材

116.5 × 91 cm



沉默

2015

綜合媒材

116.5 × 91 cm





劉仁裕

藝術家簡歷

主要學經歷

國立藝專美術科

國立臺灣師範大學美術系

國立臺灣師範大學美術研究所

林口藝文協會理事長

林口藝術家聯誼會執行長

臺灣今日畫家協會副秘書長

畫廊、藝術投資公司顧問、藝術品拍賣官

北美館、國美館語音導覽顧問

劉其偉基金會顧問

長庚大學駐校藝術家及藝文中心策展人

長庚大學通識教育中心兼任講師

林口社區大學講師

臺北市花卉博覽會寫生比賽評審

臺北縣學生美展評審

臺北醫學大學駐校藝術家及楓香藝廊策展人

展覽

個展八次、聯展二十餘次

劉仁裕

文 / 徐祖寬

劉仁裕從孩提時代就喜歡畫畫和塗鴉，對參加各種類型的美術競賽也很有興趣，常常在比賽中獲得獎項。高中畢業之後，他考上國立藝專美術科，其後就讀國立臺灣師範大學美術系以及臺灣師範大學美術研究所。在劉仁裕的生命中，有兩位藝術家對他影響甚鉅，一位是畫家席德進老師，另一位則是畫家劉其偉老師。席德進老師的作品，融入中國水墨的意境，純熟的渲染技巧，讓劉仁裕獲益良多，席老師對繪畫的執著與努力，也為他樹立了典範。他與劉其偉老師淵源更深，相交數十年，劉老師創作的觀念，讓他了解藝術其實是人生的一部分，畫家所畫的，是在畫面背後的意涵。



劉仁裕老師於工作室留影



於水畫廊展出作品〈綠島晨〉

不管是個展或聯展，劉仁裕都有豐富的經歷，曾為臺北醫學大學、長庚大學的駐校藝術家，本身也是極為優秀的策展人，在長庚大學藝文中心、楓香藝廊等處都規畫過很成功的展覽。藝術活動上，劉仁裕同樣貢獻卓著，曾在林口擔任藝文協會理事長以及藝術家聯誼會的執行長，也做過臺灣今日畫家協會的副秘書長，對藝術圈的大小事件眼光獨具，執行上精準妥貼，是許多畫廊、藝術投資公司的顧問，無論是北美館、國美館的語音導覽，還是劉其偉基金會的運作執行，都需要他的意見與指導。劉仁裕對藝術教育的深耕細耘同樣不遺餘力，為長庚大學以及林口社區大學之講師。

劉仁裕熱愛旅行，認為行萬里路，勝讀萬卷書，旅行不只能讓人開闊心胸，沿途也能發現許多有感覺的事物。他沿途寫生創作，將來自心中的感動，用

畫筆呈現於作品之上，他的作品紀錄了各地美景，探討人與土地之間密不可分的情感連結，觀看劉仁裕的作品，各地風光包羅，比如綠島的沉沉暮色、鼻頭角的晨光熹微、清新爽朗的澎湖西嶼，每一幅都是他真心的醞釀結晶，以洗鍊成熟的筆法巧妙經營。觀者在觀賞畫作時，常能感到身歷其境，因為出現在作品中的「境」，不只是該地的環境，更是創作者的心境。除了風景之外，劉仁裕對人物畫的掌握也相當拿手，所畫的人物同樣取自生活中的感動，作品〈思慕〉中，水邊女子低頭深思，神情描繪絲絲入扣，令觀者心動神馳。

劉仁裕認為，任何形式的藝術作品都是在表現該藝術家的情感，創作出自己真正的想法，必然會引起共鳴。身為一個藝術創作者，不需要一味的迎合市場、隨波逐流，找到自己、勇敢做自己，才是最重要的。



劉仁裕老師與賴傳鑑老師合影



思慕

2013
油彩、畫布
12F

鼻頭角之晨

2013
油彩、畫布
30P



綠島暮色

2008
水彩
8K





北海道 道廳旁公園

2015
油彩、畫布
30F

人物

2011
水彩
4K



澎湖西嶼

2015
油彩、畫布
20P





劉家鈞

藝術家簡歷

主要學經歷

1966 出生於新竹縣竹東鎮

臺灣省立新竹師範專科學校美勞師資科
畢業

國立新竹師範學院美勞教育系畢業

國立臺灣師範大學美術研究所西畫創作
組碩士

新生醫護管理專科學校 兼任講師

現職：桃園市大勇國小學務主任

展覽

1988 首次個展於新竹師專

1993 桃園縣文化中心 三人 (黃崑林、張美貞
劉家鈞) 聯展

1994 新竹積美藝術中心 五人聯展
赴美國麻塞諸塞大學進修藝術教育課程

2001 國立臺灣師範大學 第二次個展於
合作金庫竹北分行油畫作品個展

獲獎

- 1987 臺灣省第四十二屆全省美展油畫 入選
- 1988 新竹師專畢業美展油畫 第二名
- 1992 臺灣省第四十七屆全省美展油畫 入選
- 1995 臺灣省 84 年度公教人員書畫展覽油畫 第三名
- 1996 臺灣省 85 年度公教人員書畫展覽油畫 佳作
- 1997 臺灣省 86 年公教人員書畫展覽水彩 第一名
桃園縣第十六屆桃源美展油畫 第三名
- 2000 第四屆「新美獎」油畫類 首獎
第五屆「新美獎」油畫類 優選
90 年度公教人員書畫展覽油畫 第一名
- 2003 苗栗美展油畫 第一名
- 2004 苗栗美展油畫 第一名

- 2005 新竹美展油畫 特優
全國百號油畫展 特優
- 2006 參展全國油畫特展
- 2008 中華奧會 2008 年國際奧林匹克運動會
運動與藝術大賽
平面藝術組 佳作
- 2013 桃園縣文化局油畫創作個展
- 2014 全國公教美展水彩類 優選

典藏

- 新竹市立文化中心典藏作品 < 星期六的下午 >
- 新竹師專典藏作品 < 校園一景 >
- 桃園縣立文化中心典藏作品 < 白屋 >
- 新竹縣文化局典藏作品 < 白馬的回憶 >

劉家鈞

文 / 徐祖寬

劉家鈞 1966 年出生於新竹縣竹東鎮，來自新竹鄉間的劉家鈞，創作題材多半取自鄉林之間的美景。學生時代在藝術方面已經開始嶄露頭角，1988 年在自己所就讀的省立臺灣新竹師範專科學校（現今國立新竹教育大學）辦了首次的個人展覽，作品立即被該校所典藏，並且在畢業美展中取得油畫類的第二名。畢業之後，依然在藝術創作與教育上努力不懈，赴美國麻塞諸塞大學進修藝術教育課程、在國立臺灣師範大學美術研究所西畫創作組攻讀碩士，並且在藝術比賽中數次獲得大獎。

談到劉家鈞的得獎紀錄，實在是多不勝數，自 1987 全省美展油畫入選之後，劉家鈞就是國內各大比賽得獎名單上的常客，2000 年奪得「新美獎」的油畫類首獎，作品〈白馬的回憶〉為新竹縣文化局典藏，其後接連在 2003 年

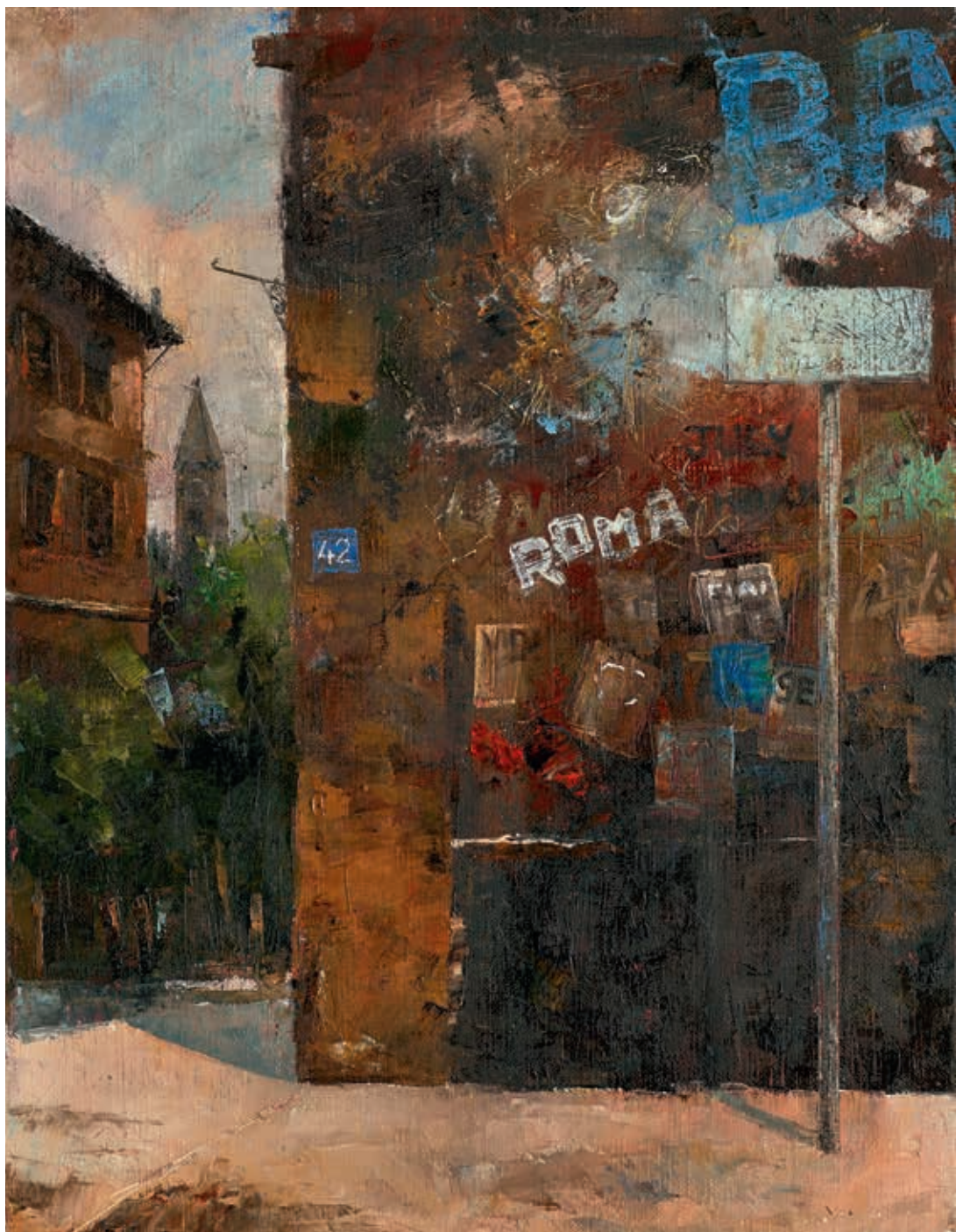


及 2004 年苗栗美展油畫類中拔得頭籌，國內比賽的屢創佳績難以細數。除了藝壇上的成就，劉家鈞也同樣獻身於教育，現任教於桃園市的大勇國小，用藝術陶冶學童性情，讓藝術文化深耕於教育之中，在孩子們的心中種下美的種子。

從小對鄉村景物有著深刻情感的劉家鈞，用畫筆精湛地表現臺灣田野山林的自然之美，欣賞他的作品時，彷彿能聽見創作者與自然世界之間充滿感性的對話。在早期創作中，大多以該年代所盛行的印象派技法作為創作的手法，景致風光在他嫺熟的筆法下表現的淋漓盡致。但劉家鈞不願自己的作品就這麼拘泥於印象派這個單一技法，同時也希望走出自己的個人風格，開始大膽地試驗各式各樣的色塊與分割，經營更多元的畫面表現，他的創新讓畫面上恬淡美好的自然景致注入了活潑的生命力，走出一條嶄新的路。

而畫面分割的嘗試在近幾年顯得更加地柔和，光影變化也更加的奔騰繽紛，更完整地表現出心中熱烈的情感，以及微妙的造境。以劉家鈞近期的作品〈花園一景〉為例，花非特別具象，樓也若有似無，但那跳動的色彩、流動柔美的線條所經營出的氛圍，讓觀者感到一片花團錦簇的夢幻，置身於美不勝收的花花世界。

劉家鈞從自然中找尋創作的靈感，光影的分割與色塊的處理營造出獨樹一格的佳作，將自然對他傳達的美麗絮語，用畫布重新轉述給所有欣賞畫作的人，讓觀者與作者一同聆聽。



街景

2015
油彩、畫布
41 × 32 cm

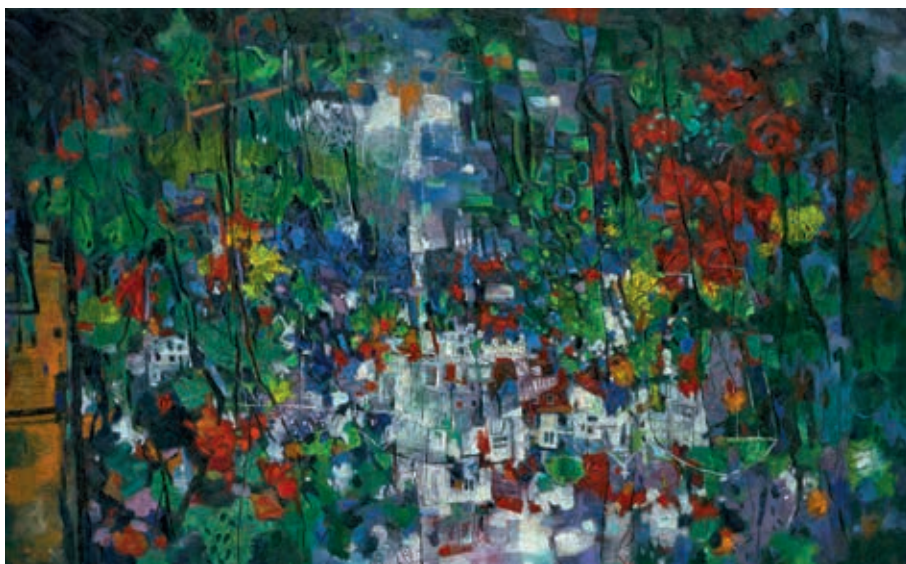
斑駁的老牆，不知走過了多少的歲月，承載過往煙雲，人們無意間留下的痕跡，見證了時光的移轉，採以筆、刀並用，以單純色調營造出雋永氛圍。



山水寄情

2014
油彩、畫布
32 × 41 cm

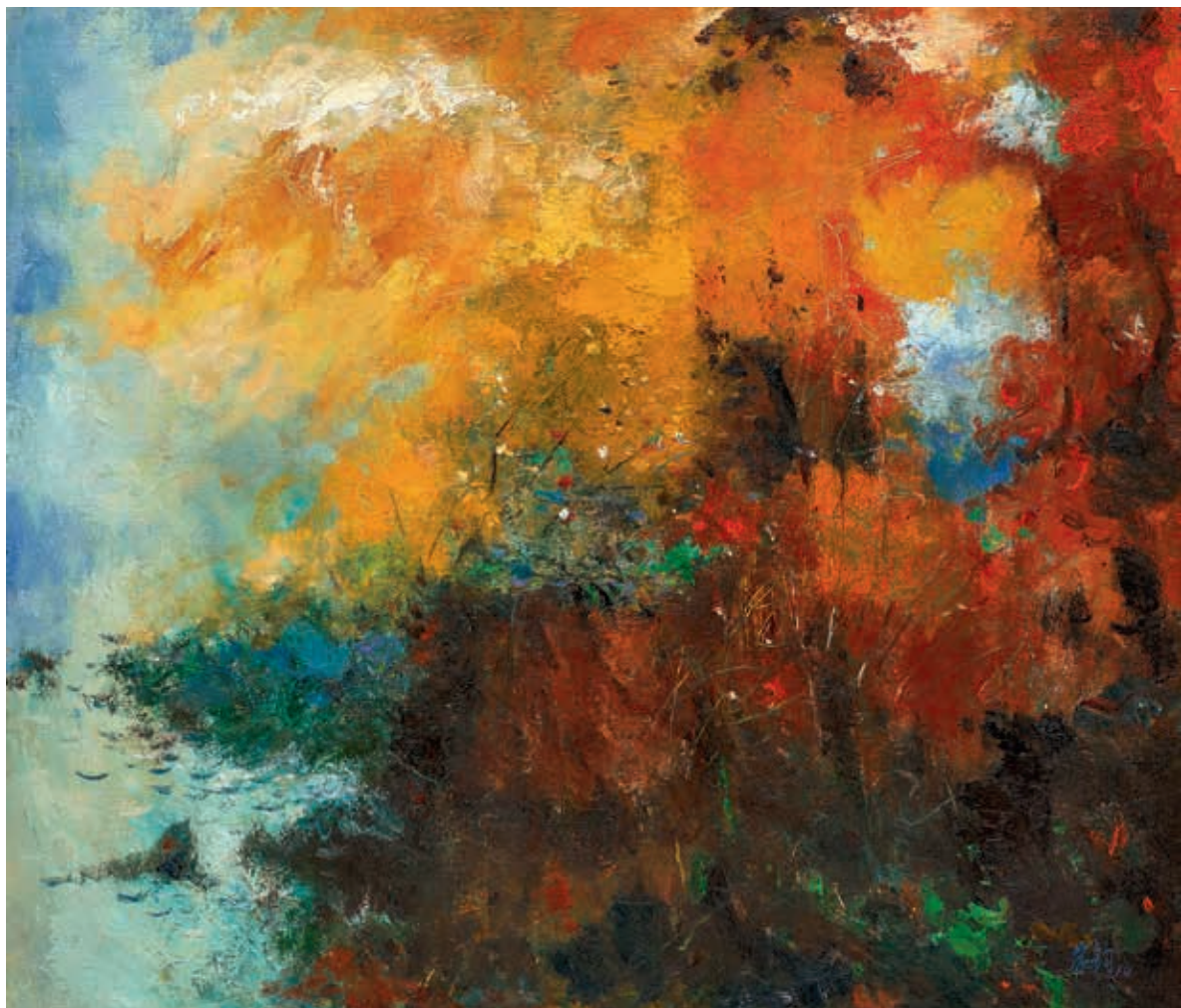
恣意運用色彩，解構山水形像，
虛實之間、暢快淋漓，大好山水、
無垠蒼穹，盡在區尺畫幅間。



花園一景

2015
油彩、畫布
80 × 130 cm

花園花兒正豔，繽紛色彩、灑滿整園，遠方山坡
上紅白相間的村落，與園中燦爛的花草交織成美
麗樂章，以輕鬆的筆調將春的美好盡收眼底。



秋意

2014
油彩、畫布
53 × 46 cm

時序深秋，山巒樹梢早已換上新妝，飄渺山嵐、樹影搖曳、偶露山石、倒影湖鏡、憑添趣味，以寫意之手法，抒情之筆調，忘形山水，勾勒秋的氛围。



牆

2015
油彩、畫布
46 × 53 cm



劉家瑋

藝術家簡歷

主要學經歷

新竹教育大學 藝術與設計學系 兼任講師

西班牙國立巴塞隆納大學 藝術製作與研究
官方碩士

(Máster en Producciones Artísticas e
Investigación)

國立新竹師範學院 美勞教育學系 李澤藩教
授獎學金 畢業

桃園國立陽明高級中學 美術實驗班 陽明獎
畢業

展覽

2006 臺中市立文化中心「初綻」劉家瑋 個展

桃園縣立文化中心「初綻」 劉家瑋 個展

雅逸藝術中心「2006 臺北國際藝術博
覽會」

2007 雅逸藝術中心「2007 臺北國際藝術博
覽會」

2008 北京國際貿易中心 北京國際藝術博覽會

臺中·臻品藝術中心「謎樣的真實」聯展

桃園縣立文化中心 桃園縣藝術家邀請展

2009 桃園縣立文化中心 桃園縣藝術家邀請展

2010 西班牙巴塞隆納大學 Sala Miro 聯展
高雄新思維藝術「瞬息 | 寓言」青年寫實繪畫聯展

2012 新北市文化局「內在風景」個展
桃園縣立文化中心「內在風景」個展

2013 臺北·赤粒藝術「自遊自在」油畫個展

2015 東京·幸伸藝廊 臺灣的現代藝象聯展
臺北·赤粒藝術「幻隅」油畫個展

獲獎

2003 第五十一屆南美展 奇美獎

2004 聯邦美術新人獎 首獎

典藏

國立臺灣美術館

鳳甲美術館

逢甲大學

聯邦文教基金會

國立陽明高中

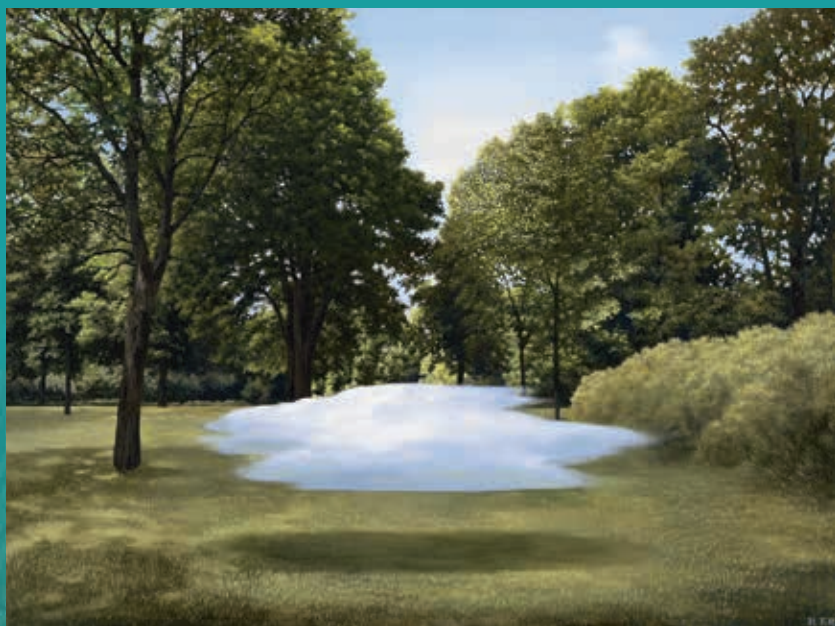
著作

2008 「LIU CHIA WEI」劉家瑋作品集

2012 「內在風景」劉家瑋作品集

2013 「自遊自在」劉家瑋作品集

2015 「幻隅」劉家瑋作品集



浮生

劉家瑋

文 / 孔雲瑩

新生代年輕藝術家劉家瑋，受到身為美術老師的母親影響，自幼喜愛畫圖，但並未從小接受正規的美術訓練，直至高中才進入美術班就讀。大學時期獲得李澤藩教授獎學金，以優秀成績畢業於國立新竹師範學院美勞教育學系。在臺灣學院派藝術訓練下成長的劉家瑋，師承賴添明、李足新等前輩教授，尤其在年少輕狂時受李足新一席話影響深遠，決心投入更多的時間與精力，心無旁騖地致力於創作，追求更精進的水準。大學畢業後，其遠赴西班牙就讀國立巴塞隆納大學，並在四年後取得藝術製作與研究之碩士學位，回到臺灣繼續發展，現任國立新竹教育大學藝術與設計學系兼任講師。

劉家瑋為畫壇嶄露頭角之新星，曾為第六屆聯邦美術新人獎首獎、第五十一屆南美展奇美獎等大獎得主，作品亦受國立臺灣美術館、鳳甲美術館、逢甲大學等機構典藏，已具備十來次於各地藝術、文化中心聯展與個展的經驗，並曾出版《幻隅》、《自遊 自在》、《內在風景》等多本個人作品集。





2015「幻隅」油畫個展

劉家瑋在創作中，多以具象寫實之手法描繪超現實意境。題材內容豐富多變，藉由客觀地描繪具象物進而帶出主觀的內心景色，再加上個人意象，有別於純粹寫實的畫作，營造出屬於創作者個人的獨特風格。

在各個時期的系列作品裡，可看出他對自我的高度探索與期許；從自然風景到動物等題材的轉換，亦透露出其對自然物象的崇敬，以及自我敏感內在的感知。劉家瑋擅長使用具象徵性的物件顯示其創作理念，但並未受特定的視覺符號所限制，創作過程中堅持不斷改進與創新。作品筆調細膩，色相較為和諧統一，顏色多使用中性色，畫面寧靜而優雅，並帶有幾分神秘、引人窺探的氣息，彷彿以超脫、理性的角度看待事物的同時，卻又深深陷入其中不可自拔，給予觀者無限想像。早期作品多以「自我」為出發，近期開始嘗試探討「人與環境」、「工業產物和自然環境」的關係。

不同於傳統一輩畫家的生平背景，劉家瑋擁有較為現代化的成長環境，在傳統與現代交融和受到西方文化的涵養的背景裡，造就了他對自我及環境有更為與眾不同的觀察與想像，以創作者內心作為創作初衷，加以思考、重組，創造出新的藝術語言，也隱隱散發著過去超現實主義的氣息。其曾說：創作就像是時而明朗、時而混沌的冒險旅程，亦是不斷找尋自我與自然之間，忽近忽遠、既清楚又模糊的相互關係，樂趣與美感在這未盡的狀態中，饒富逸趣。



芳華

2015

油彩、畫布

130 × 162 cm



隱晦

2015
油彩、畫布
112 × 162 cm



下一站

2015

油彩、畫布

112 × 145.5 cm



實境與虛境

2015

油彩、畫布

120 × 120 cm



Yellow
Submarine

2012

油彩、畫布

97 × 162 cm



賴英澤

藝術家簡歷

主要學經歷：

- 1984 復興商工美工科畢業
- 1989 文化大學美術系畢業
- 1991 臺北市玄門藝術中心畫廊部設計
- 1997-1998 桃園縣立平南國中美術老師
- 1997 承製光慧文教基金會草屯會館巨幅壁畫
- 1998 臺北市北投焚化爐旋轉餐廳花園景觀涼亭與壁畫設計
桃園來來百貨「情人節畫情人」人像素描畫家
- 1997 成立火車頭畫室
- 2000 起迄今任中山科學研究院美術社團石園畫會指導老師
- 2001 「臺灣原住民的神話及傳說—賽夏族巴斯達隘傳說」繪本插畫作者(新自然主義股份有限公司出版)
- 2003 西莎狗食平面廣告雜誌彩色稿設計製作
- 2004 桃園縣平鎮市市民大學油畫創作班指導老師
- 2005 成立火車頭顏坊·出版手繪風景明信片等文創商品介紹臺灣之美
- 2009 起迄今任國立中央大學藝文中心油畫創作班指導老師
- 2010 起迄今任國立中央大學藝文中心速繪班指導老師

現任

火車頭顏坊文創公司負責人
 中山科學研究院石園西畫社指導老師
 國立中央大學藝文中心繪畫班指導老師
 火車頭畫室指導老師

獲獎

1986 第十一屆全國美展 水彩 入選
 1988 第四十二屆全省美展 水彩與油畫 入選
 1988 第十五屆全國青年 水彩寫生比賽大專組 第三名
 1990 第二十六屆國軍文藝金像獎 油畫 佳作
 2001 繪製「臺灣原住民的神話及傳說—賽夏族巴斯達隘傳說」繪本，
 2003 榮獲 2003 年金鼎獎推薦優良圖書獎
 2008 第六屆「聯邦美術印象大獎」入選 第三名

展覽

1992 臺南市新生態環境藝術中心「時代與意象」聯展
 2002 臺北市立社教館「生活彩繪」賴英澤油畫個展
 2003 臺北市天棚藝術村「靜物場域」賴英澤油畫個展
 2004 臺北市新光三越百貨公司信義店「鐵道風景」賴英澤繪畫個展
 2006 臺北國父紀念館臺灣國際水彩畫協會 2006 年會員聯展
 清雲科技大學清雲藝廊「色彩演譯」賴英澤油畫創作個展邀請展
 2007 新竹鐵道藝術村「火車記憶的旅行 --- 鐵道畫家賴英澤」繪畫個展
 臺北縣文化局 2007 臺灣國際水彩畫聯展邀請展
 桃園市桃園文化局桃園縣美術家聯展
 2008-2011 臺北市南畫廊零號集錦聯展
 2008 臺北市南畫廊大地之母聯展「2008 母親節特展」
 露的畫會中壢藝術館聯展
 國立中正紀念堂臺灣國際水彩畫邀請展聯展

2009 第六屆「聯邦美術印象大獎」聯邦藝術巡迴展
 2010 高雄市中正文化中心臺灣國際水彩畫聯展邀請展
 2011 臺灣國際水彩畫聯展邀請展·美國 Carrollton Cultural Art Center, GA
 臺北市南畫廊「火車來了離情依依」賴英澤油畫個展
 國立國父紀念館 - 中山國家畫廊臺灣國際水彩畫邀請展
 國立國父紀念館德明畫廊「繪畫的種子」郭明福師生聯展
 國立中央大學藝文中心「途經」賴英澤油畫、速繪個展
 2012 臺中市役所 臺灣國際水彩畫聯展「傳統與變革」臺灣 - 澳洲水彩畫交流展
 2012-2013 臺灣國際水彩畫聯展「傳統與變革」臺灣 - 澳洲水彩畫交流展·澳洲雪梨 Mosman Art Gallery
 2013 「藝饗·異想」2013 桃園縣美術家邀請展
 2014 臺北市南畫廊樹展「繪畫中的 t & T」臺灣國際水彩畫邀請展—泰風光 Thailandscape
 臺中市大墩文化中心大墩藝廊 臺灣國際水彩畫協會聯展
 2015 桃園市政府文化局美術家聯展

典藏

< 臺灣原住民的神話及傳說—賽夏族巴斯達隘傳說 > 繪本水彩手稿典藏於國立臺灣歷史博物館
 第六屆「聯邦美術印象大獎」入選油畫作品典藏於聯邦文教基金會
 其他私人典藏

賴英澤

文 / 洪郁喜

賴英澤 1965 年出生於臺北市，幼年受光復國小薄茵萍老師啟蒙，參加許多比賽並屢獲佳績，並於 1977 年獲世界兒童畫展日本讀賣新聞特別獎，此份殊榮使得賴英澤決定繼續朝藝術專業發展，先後考取了復興美工及文化大學美術系。學生時代的賴英澤分別受到郭明福老師、吳承硯老師和黃銘昌老師的影響而著眼於寫實描繪，特別在表現臺灣風景美感的主題上備



集集綠色隧道畫火車

受矚目，包括 1988 年獲得第四十二屆全省美展水彩與油畫入選及第十五屆全國青年水彩寫生比賽大專組第三名等，畢業後接觸更多當代藝文資訊，作品開始增添超現實與想像的元素。2008 年又以臺灣鐵道主題系列畫作獲得聯邦印象大獎入選（第三名）。

在努力創作的同時，賴英澤也投入藝術教育工作及文創產業的研究，除了長期擔任中山科學研究院石園西畫社和中央大學藝文中心繪畫班的指導老師之外，2001 年賴英澤受邀為新自然主義公司出版的「臺灣原住民的神話及傳



墾丁萬里桐寫生

說—賽夏族巴斯達隘傳說」一書繪製插畫，該繪本榮獲 2003 年金鼎獎推薦優良圖書獎，水彩手稿現典藏於臺南市國立臺灣歷史博物館，讓賴英澤體認到繪畫藝術跨界合作的未來性。相較於傳統上認為繪畫藝術追求高風亮節、不沾俗塵的精神，賴英澤更傾向視藝術為一種文創事業，為藝術創

作找尋適當的文創應用與銷售通路，以期自給自足支持自我的藝術創作。賴英澤在 2005 年成立了「火車頭顏坊」工作室，出版手繪風景明信片等文創商品以介紹臺灣之美，在平溪、九份、集集、車埕、日月潭等地跟當地商家合作推廣介紹臺灣之美。

由於早年古典油畫的訓練根基，在創作觀點上，賴英澤仍承襲古典油畫講究油份、多層次的繪畫技法，畫面主體部份是古典細膩，而背景部分則帶入印象派以後的現代主義色塊和點描手法處理，讓觀者能在其主賓差異中，看見古典與現代技法融合的嘗試。另外在情境氛圍的塑造上，賴英



賴英澤南畫廊個展照

澤擅長以寒暖對比色系呈現光影與主題的彰顯。在創作主題的部分，賴英澤自述其幼時常與祖父在大稻埕臺北後火車站一同觀看蒸汽火車進站之景象，因而常以火車作為描繪對象，例如〈平溪森林遇〉、〈春遊阿里山森林鐵道—沼平線〉等作品中，都可發現他對火車相關主題情有獨鍾；同時他也四處探訪臺灣美景而酷愛描繪自然景物，包括〈內洞瀑布〉、〈油桐花祕境〉、〈玉荷包の滋味〉和 2015 年新作〈玉荷包與繡球花的初夏相遇〉等等。

在這個講求全球化、國際化的時代，賴英澤認為本土化才是首要應關注的面向，讓本土圖象妥切的站穩了，才能昂首走向國際，為了更準確表達這一創作核心，寫實的觀點和技法一直是賴英澤創作的主軸，而臺灣元素的創作在其作品上則是不可少的要件。對於未來，賴英澤仍然希望能畫出更多具有本土意象和在地生活的符號，讓代表臺灣這塊土地的畫面發展茁壯，讓臺灣最美的風景被世界看到。



內洞瀑布

2010
油畫、畫布
30F

盛夏時，第一道射入內洞瀑布溪谷的陽光映照山林，
冷暖滲透的光影色彩，透過活潑的筆法，交織一幅
彩錦畫。

平溪森林遇

2014
油畫、畫布
20F

當消失多年的梅花鹿和蒸汽火車在平溪基隆河谷的森林中相遇，象徵平溪線鐵道的觀光回春。



春遊阿里山森林鐵道 - 沼平線

2015
油畫、畫布
30F

嘹亮的汽笛聲由遠而近在森林中迴盪，只見國寶級的蒸汽火車頭牽引觀光列車駛來，在靜謐的春陽迷霧中演奏彩色樂章。





油桐花祕境

2007
油畫、畫布
30F

桃園大溪區的大芎芎古道，是欣賞油桐花猶如白雪紛飛浪漫景象的最佳景點。

玉荷包的美味

2012
油畫、畫布
6F

在初夏的樹蔭下，一邊望著金黃稻浪，一邊品嚐玉荷包荔枝的酸、甘、甜，真是滋味無窮。



玉荷包與繡球花的初夏相遇

2015
油畫、畫布
10F

多彩又繽紛的玉荷包荔枝和繡球花同時宣告豔夏的來臨，在初夏展現色彩和香氣的華麗饗宴。





賴添明

藝術家簡歷

主要學經歷

1956 生於苗栗·南莊

1977 竹師美術科畢業

1988 師大美術系畢業

1993 與作家黃秋芳合作出版臺灣生活記事
(插畫) — 臺原出版社

與黃秋芳合作連載客家傳統典故(插
畫) — 自由時報

八十二年臺灣區運標誌設計者

2000 非常工廠藝術小組成立

2008-2015 在新竹橫山務農、創作、寫文章

現職：

專業創作

獲獎

1977 全省學美展大專組西畫類 第三名

竹師畢業美展水彩 第一名

1985 師大系展設計 第三名

1988 師大畢業展設計 第三名

1991 臺灣區漫畫徵選 第二名

展覽

- 1985 師大畫廊 第一次創作個展
- 1997 桃園文化中心 第二次創作個展
油畫作品二件受桃園文化局典藏
- 1998 李澤藩美術館 第三次創作個展
- 2000 參加全國裝置藝術大展
高雄積禪畫廊 非常工廠藝術小組聯展
- 2001 作品多次受邀參加全國客家民俗大展
大道藝術館 第四次個展「花非花兒」
- 2002 中壢藝術館楊桃畫會「熱帶雨林裝置藝術聯展」
桃園龜山橘子店工作坊 非常工廠「瓜果小品展」
高雄立雅新藝會館 非常工廠「精寫藝術—瓜果系列展」
- 2003 高雄立雅新藝會館「心域·新語」四人聯展
- 2004 應邀參加高雄畫廊博覽會·駁二藝術特區
臺灣123
- 2006 臺北縣文化局「美麗與哀愁」賴添明、徐凡軒、劉子平三人聯展
- 新竹工業研究院 第五次個展「味覺的檔案」
- 2007 新竹教育大學藝術空間 第六次個展「阿賴的藝術叢林」
- 2011 中壢高商人文藝術空間 第七次個展
- 2012 桃園新屋客家藝廊 第八次個展
- 2013 受邀參加第三屆新藝術博覽會
個人畫冊專輯出刊
- 2014 受邀參加第三屆新藝術博覽會
臺北麗晶酒店 第九次個展
- 2015 臺北麗晶酒店 第十次個展
個人畫冊專輯二出刊



賴添明

文 / 卓靖雪

賴添明 1956 年出生於苗栗南庄。於樸實山村環境下成長，年幼時，經常跟母親前往河床沙地菜圃，在旁邊溪石攀爬嬉戲，並將隨手撿來的磚瓦當作畫筆，在岩石上、沙地上作畫，開啟了他個人對繪畫的興趣起源，而天地彷彿成了他的大畫布。受到小學美術老師張紹碩啟蒙與鼓勵，給了賴添明從此嚮往藝術、走上創作道路的堅定信念。隨後至新竹師專美術科就讀，奠下具象寫實描繪的穩固基礎。而後到國立臺灣師範大學進修，進而修習水墨畫。讓他的作品多了中西方文化交乳融合的韻味。一路上受到李芙蓉、李澤藩、席慕容、蔡長盛老師教導與提拔，在創作繪畫風格上，擁有獨樹一幟的面貌。

除了平面繪畫的表現，賴添明在插畫、設計、裝置藝術上亦有亮眼的成果。1993 年與作家黃秋芳合作出版《臺灣客家生活紀事》、自由時報的「客家傳統典故」連載插畫等。自 1985 年在師大畫廊的第一次個展開始，數年來



賴添明老師創作照

大小不等的個展、聯展邀約不斷。而這股支撐著賴添明不斷創作的力量，歸源於這三十幾年來投身美術教育的豐富經驗。身為一位美術教育家，同時也是藝術創作者的他，對自我的期許是希望能夠成為學生眼中的榜樣，透過持續創作與展覽活動，以身作則，將美術教育推廣視為己任。賴添明作品多描寫日常生活所見，一部分來自早期的懷舊記憶，例如「古早味系列」題材，源自於他從小懷念的好味道，更

是當時人們共同記憶，以細膩寫實的方式描繪主體，使觀者看畫的同時，也能感受到食物撲鼻而來的香氣。如〈古早味系列：那年記憶〉、〈古早味系列：飽滿大粒〉，畫面中不但融合了當地客家文化花布、油桐花。還有懷舊碗公，這些元素隱約流露出創作者的生活環境背景。另一部分則屬於借景抒懷，內心平和幽靜的風景，賴添明運用細密均勻的筆觸描繪樹石形象，可以在當中發現類似中國傳統水墨畫的皴法，一筆一畫堆疊出畫面結構，帶有水墨畫的留白餘韻和空氣感，使畫面寧靜幽深，如〈動與靜〉、〈獨處者〉中能看見創作者徜徉色彩與自然的輕鬆恣意。



展覽會，跟民眾講解作品

賴添明傾注心力投入藝術創作，持續不斷的精神在他近年來的個展中愈發灼見，不但將內心對生活的嚮往與期待，以繪畫的形式表現出來，同時也喚起了六零年代人們的共同記憶，並將創作的熱情結合美術教育，引領後學走向藝術創作的殿堂。





動與靜

2015
油彩、畫布
116.5 × 91 cm

自己一直很喜歡韓國金基德的電影作品，其中又極其喜歡【秋去春又來】，這部表現東方形式的影片。然而我也喜歡閱讀南懷瑾講述的金剛經。世間之物一切生生滅滅，沒有永遠的生。也沒有永遠的滅，一切輪迴在輪迴。不悲不喜，不憂不懼，多情乃佛心！



獨處者

2015
油彩、畫布
100 × 100 cm

個人喜歡層次豐富的藍與綠，色澤將帶給人平和寧靜感，煙嵐水氣中，幽靜山色及水草，岸邊竹竿站了這隻孤獨者。或許人生孤獨，也是一種自在。少了俗世繁瑣應酬，多出更多獨處及思考持間，不也是一種享受。



世界和平

2015
油彩、畫布
80 × 80 cm

我喜歡桐花潔白的花瓣，一席清新雅致。裝滿一碗的無暇白色桐花，再巧妙結合七隻象徵和平的白鴿，以及純潔修女，和出世無爭的僧侶。在這紛紛擾擾的世紀裡，給予平和、居安、幸福、圓滿祝福。



畫中有畫系列 縱橫千里山水情

油彩、畫布
116,5 × 91 cm

大學曾經有念過水墨組經驗，或許自己比其他創作者，多一份水墨畫訓練能力。所以也嘗試在油畫創作當中，兩者結合，串連東西方的藝術橋梁，展現綿延山水畫特質，可任由彩筆拓展千里之遠，妙境自然生成。

古早味系列
飽滿大粒

2008

油彩、畫布

45.5 x 38 cm

外婆老家在苗栗三灣偏僻山裡，連客運也到不了，蜿蜒山路要走上四五十分鐘才能到達的了。外婆家種了很多水果，其中橘子樹最多，飽滿橘子也是我小時候，夢裡最大渴望。



古早味系列
那年記憶

2010

油彩、畫布

72 x 60 cm

歷經台灣戰後，一直到六零年代的人們，都有共同記憶，是一個物資相當匱乏與貧窮年代。不要說有魚有肉，連能溫飽都是不容易的事。





賴傳鑑

藝術家簡歷

主要學經歷

生於桃園中壢

中華民國油畫學會常務理事

臺陽美術協會評議委員

全省美術展評審委員、顧問

教育部創作獎、國軍金像獎、南瀛美展、
全國美術展、磺溪美展、國泰美術獎等評
審委員

國立臺灣美術館、臺北市立美術館、高雄

市立美術館、桃園縣政府文化局典藏、審議
委員

得獎

1957-1973 參加歷屆省展、教員展、臺陽展
等獲獎 27 次

1982 特殊優良教師「師鐸獎」

1985 中日友好美術展 文建會、交流協會
榮獲中山文藝 創作獎

1988 榮獲吳三連 藝術獎

1990 林本原文化教育獎

2003 第五屆環球國際藝術貢獻獎 金獎 (油畫類)

2012 臺陽美術協會 75 周年慶「縱橫寰宇、
藝海洪濤」貢獻獎座

展覽

1967-2014 個展數次

1952 第 1 屆全省教員美展，以後每年出品至
1972 年「水果」、「肖像」

1965 應邀參加歷屆全國美展「漁」、「蝴
蝶」等

1974 中國現代巨匠展於東京、亞細亞美術交
友會

1975 第 1 屆全國油畫展，以後每年出品

1978 中日現代名家油畫展

1980 中國現代繪畫展 文建會主辦於夏威夷

1981 IFA 國際美術展於東京

1986 「美術中國」聯展

1988 中國當代美術展「晚夏」 文建會、南美
洲巡迴展

1990 臺灣美術 300 年展於省立美術館

1991 法國秋季沙龍於巴黎大皇宮

1993 臺灣油畫發展史研究展於李石樵美術館
當代名家國、油畫大展於中正國家畫廊

1994 賴傳鑑油畫展「三人行」薪傳獎、桃園
縣立文化中心

臺灣春季沙龍展於亞洲藝術中心

2000 賴傳鑑創作 50 年回顧展於省立美術館

2002 法國秋季沙龍展·畫時空的聚焦「鹿苑
長春」於法國

2004 賴傳鑑 80 創作回顧展於桃園縣政府文
化局

2007 70 臺陽再現風華特展

2011 色彩的詩篇 - 賴傳鑑油畫展於臺灣創價
學會桃園藝文中心

2013 桃園文化局美術家邀請展「豔陽湖畔」

2014 賴傳鑑九秩油畫個展於桃園市政府文
化局



寂夕

賴傳鑑

文 / 徐祖寬

賴傳鑑 1926 年出生於桃園，自幼多才多藝，小時候常常自己在紙上畫船、飛機，做成玩具給弟妹玩，在日本武藏野美術大學接受嚴格的藝術訓練後，先後於桃園義民中學與新明中學任教，專業與辛勤獲得師鐸獎的肯定，他是桃園地區藝術文化的重要推手，眾多弟子在藝文領域開枝散葉。藝術活動上，賴傳鑑同樣不遺餘力，曾任中華民國油畫學會常務理事，以及各大藝術機關、比賽的評審委員，2003 年賴傳鑑獲頒環球國際藝術貢獻獎金獎，2007 以及 2012 年榮獲臺陽美術協會貢獻獎。

賴傳鑑的作品獲獎無數，曾在桃源美展、全省美展等大賽獲得首獎，同時也是中山文藝創作獎、吳三連獎的得主。他的展覽多不勝數，除了國內迴響熱烈的各檔個展與聯展，作品在日本、韓國、法國秋季沙龍也大受好評。他在文學上同樣有極高的造詣，新詩、散文、劇本等各種寫作技巧皆出類拔萃，雖然本身並未受過中文教育，他卻能以中文編寫劇本，曾經參與《城裡來的人》、《晶晶》、《姐妹花》等知名戲劇的編劇，並著有《天才之悲劇》、《巨匠的足跡》、《油畫技法》等書。



或許是因為深厚的文學修為，賴傳鑑的作品往往透露著詩一般的形式，他用浪漫的色彩建構了藝術的全新意象，這也是他標誌性的繪畫風格，旁人難以模仿其神髓，以作品〈小孩與馬〉為例，畫中的小孩依偎著身邊白馬，模樣可愛動人，

創作者以溫暖的色塊與和諧的筆觸，堆疊出孩童的天真、幼馬的溫順，背景的颜色配置星輝斑斕，強調出小馬與小孩之間最真誠無瑕的情感，觀者不只在欣賞一幅美妙的畫作，也像在閱讀一段優雅的詩篇，被這充滿文學性的溫馨氛圍帶入畫中。賴傳鑑這些充滿文



學涵養的作品，同樣如詩如畫的紀錄了周遭的生活，作品〈牛墟〉深刻反映臺灣的早期記憶，牛墟是一種定期舉行的露天牛隻買賣市集，在工業社會取代農業社會的時空之下，牛墟的盛況早已不復當年，這件畫作描繪了牛墟議價的狀況，賴傳鑑以嫺熟的粉色調處理，搭配充滿詩意的構圖經營，即便臉部無刻畫細節，但畫中人的不捨、盼望等心情卻神奇地流露而出，農業時代的點滴情懷在畫中一一浮現，讓人悠然神往。

賴傳鑑在藝壇中被譽為桃園國寶級藝術家，繪畫是他一生無悔的執著，他的畫筆為這個世界留下如夢的詩篇，2008年賴傳鑑獲邀臺灣創價學會的「建構臺灣美術百年史邀請展」，見證了他在臺灣美術舉足輕重的歷史地位。



牛墟



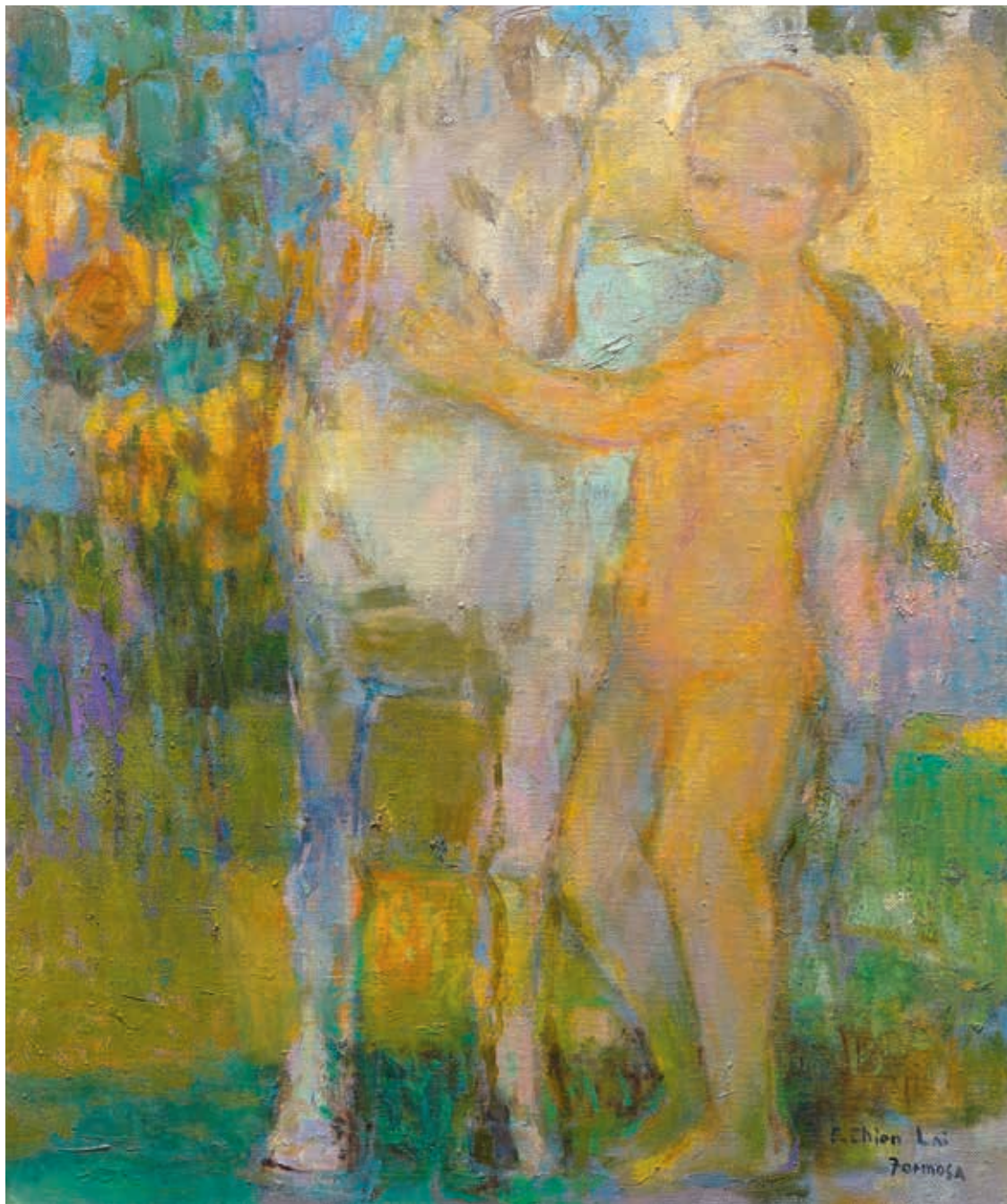
布拉格查理士橋附近

1994
水彩、紙
16K



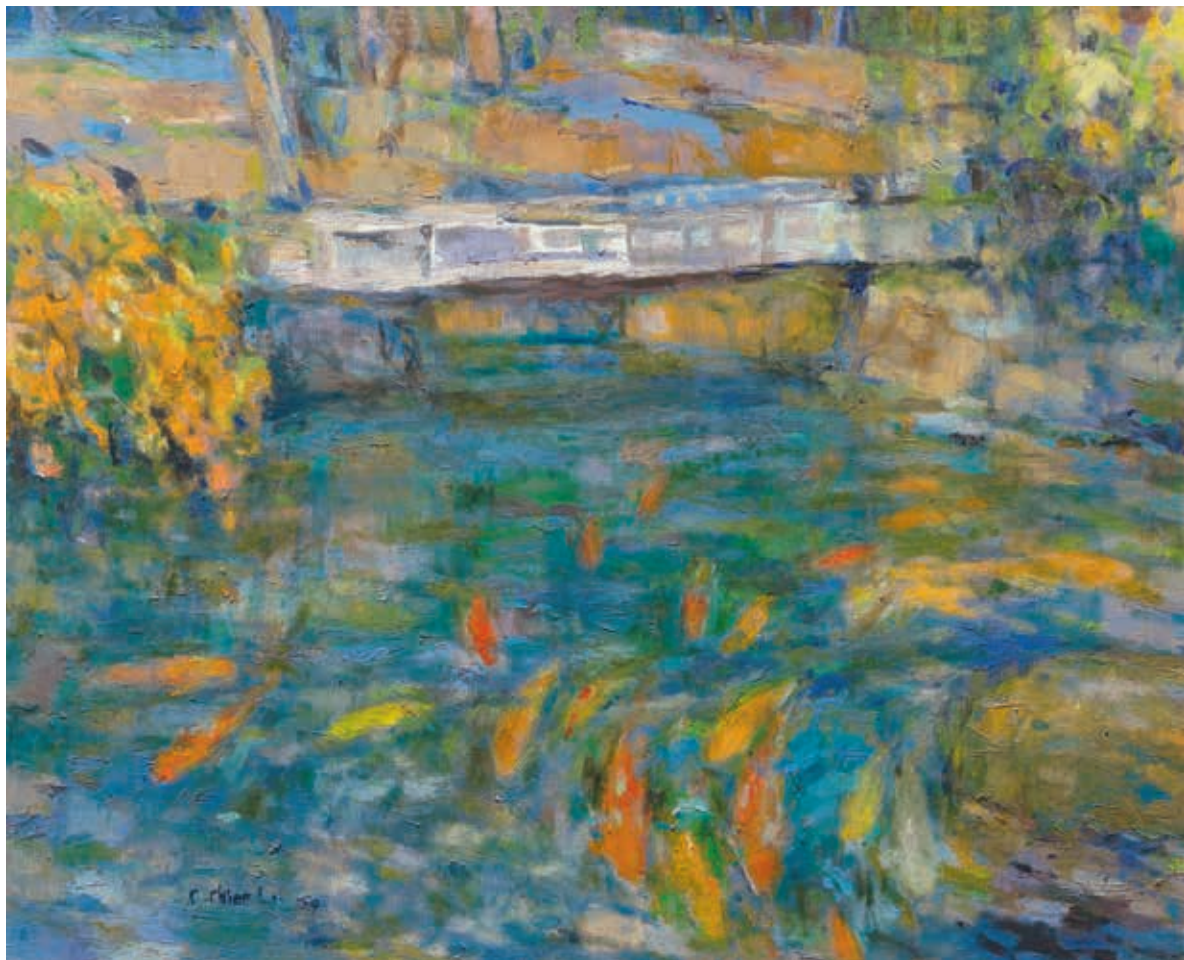
三人行

1983
油彩、畫布
100P



小孩與馬

1973
油彩、畫布
20F



春至水暖魚先知

2009
油彩、畫布
25F



謝在棋

藝術家簡歷

主要學經歷

- 1962 生於桃園新屋區
- 1980 國立武陵高中畢業（藝術啟蒙於沈秀成老師）
- 1985 中國文化大學美術系第一名畢業
- 1997 自助遊歐參訪各大美術館開拓藝術視界
- 1999 繪製「省立新竹社教館」歷任館長油畫肖像

展覽

- 1989 五人畫展於桃園縣立文化中心
文建會遴選，中日交流協會邀請，參觀訪問日本各大美術館
- 1990 中銘畫廊油畫聯展
- 1991 第七屆中韓美術交流展
海峽兩岸中華藝術家聯展
臺灣區客家文化大展
- 1992 桃園縣立文化中心油畫個展

- 1993 信天藝術雅苑油畫個展
中壢藝術館油畫個展
- 1994 桃園縣立文化中心油畫個展
- 1996 臺中市立文化中心油畫個展
- 1998 來來百貨藝廊「人體意象」油畫聯展
- 2005 桃園縣立文化局中壢藝術館 油畫個展
- 2007 受邀參加全國百號油畫大展於臺中港區
藝術中心
- 2009 於臺北中正藝廊「客家美術百人大展」
- 1994-2014 藝緣畫會聯展
- 1989-2015 桃園縣政府文化局 桃園縣藝術家
邀請展
- 2015 臺中國立臺灣美術館「抒情意象」主題
個展

獲獎

- 1988 第七屆桃源美展油畫第一名

謝在棋

文 / 李奕萱

謝在棋 1962 生於桃園新屋，自小受到叔叔謝孝德的薰陶，開啟藝術的視野。就讀武陵高中時受沈秀成老師的栽培與啟蒙，進入文化大學美術系就讀並以第一名成績畢業，此後任職於文化局，並因工作性質得與多位畫壇前輩請益創作。謝在棋秉持大膽創新的思維，在扎實的寫實技巧上加入各種嘗試，造就各階段作品的多元風貌。



冰鎖

曾多次獲邀展出或舉辦個展，如 1992 及 1994 年桃園縣立文化中心油畫個展、1996 年臺中市立文化中心油畫個展、1989 至 2015 年間桃園縣美術家邀請展、2015 年的臺中國立臺灣美術館「抒情意象」主題個展。從日常片羽與自我心境的題材出發，作品的形式跳脫具象的束縛與形式的藩籬。謝在棋提到，觀者第一眼接觸其作品，單純為顏色與形態吸引，細看含真善美之意象，甚至從中玩味人生，而從不同角度與不同時間點欣賞，作品皆能自成一格，以自由大膽的方式闡釋了內在的精神空間。

不斷琢磨自身繪畫風格，在各人生階段對自然、心境的探討有不同體悟，進而產生深刻分明的創作脈絡。自求學起至 2004 年「照像寫實」系列中對人事物的細膩觀察與精細描繪；2005~2008 年的「歲月有情」系列中以斑駁、腐朽、滄桑的自然景象，表現時間的刻度與痕跡；2009~2012 年的「相由



秋林幽徑



謝在棋老師創作照

心生」系列中則帶著東方人文中對自然理解及精神意象，以抽象的書畫之力道與韻味體現心境。

2013~2015年「抒情意象」則集大成將生命的百折淬鍊、生活的浮光掠影、當下的心境體悟，交織成片片心靈圖像，不以唯美為訴求，選擇模糊、不確定的狀態表達深層的記憶或想像，至此階段作品造型簡約凝練、色塊飽和純粹，以瑰麗、豐富的色調承載創作者的潛意識，時而粗曠、時而溫熙的筆調幻化為創作者生命的脈動，在真誠流暢的視覺圖像中，觀者能夠自由與之對話、引起共鳴，並悠遊於其詩性的繪畫世界裡。

繪畫對於謝在棋而言，是自我發掘的過程，更是對於自身生命歷程的淬鍊。在壓克力顏料的堆疊潑灑中，揮灑著生命的宣言。謝在棋認為藝術家並非記錄者、模仿者，而是觀察者和感受者，以浪漫的情懷和敏銳的視覺，打破傳統具象描繪觀念。以此為宗，他走出一條屬於自己的繪畫之路。



闔家歡樂

2015

壓克力顏料、畫布

112 × 162 cm

以純繪畫性的元素，欲擒故縱，讓內心意象的探索與敘述，真實紀錄那些有感而發的心靈歡樂圖像。造型則不離具象太遠而求變形，以達形色共舞，形塑出一種抒情抽象的畫風。時而色彩瑰麗、熱情奔放，渲染出淋漓的氣勢；時而朦朧凝練，透出一股幽邈的詩興。

以幽默輕鬆的手法，呈現心靈的話語；以童真的造型，表現活潑快樂的內心世界。畫中自由而流暢的感染力，始終和觀賞者對話，相信自己的直覺，打開心扉，一起感受著生活中的真誠和美好。



秋詩篇篇

2014

壓克力顏料、畫布

72 x 91 cm

類抽象的思維，在畫布上幻化為十足臨場的意境氣韻，各種飽和而純粹的色調運用，展現出強烈的視覺張力。讓觀者的思緒，帶領視覺用一種沒有時間和空間限制的飛翔姿態，自由地去尋找秘境。



春光明媚

2014

壓克力顏料、畫布

41 x 53 cm

造型簡約、線條俐落，跳脫人物自然觀看像度。大氣的色塊中，慣用純色表現形態錯落。幾何立面中展現著立體派簡化的創作語意，生活化的題材在他的表現下，將生活的紀錄體現在簡約抽象的創作裡。

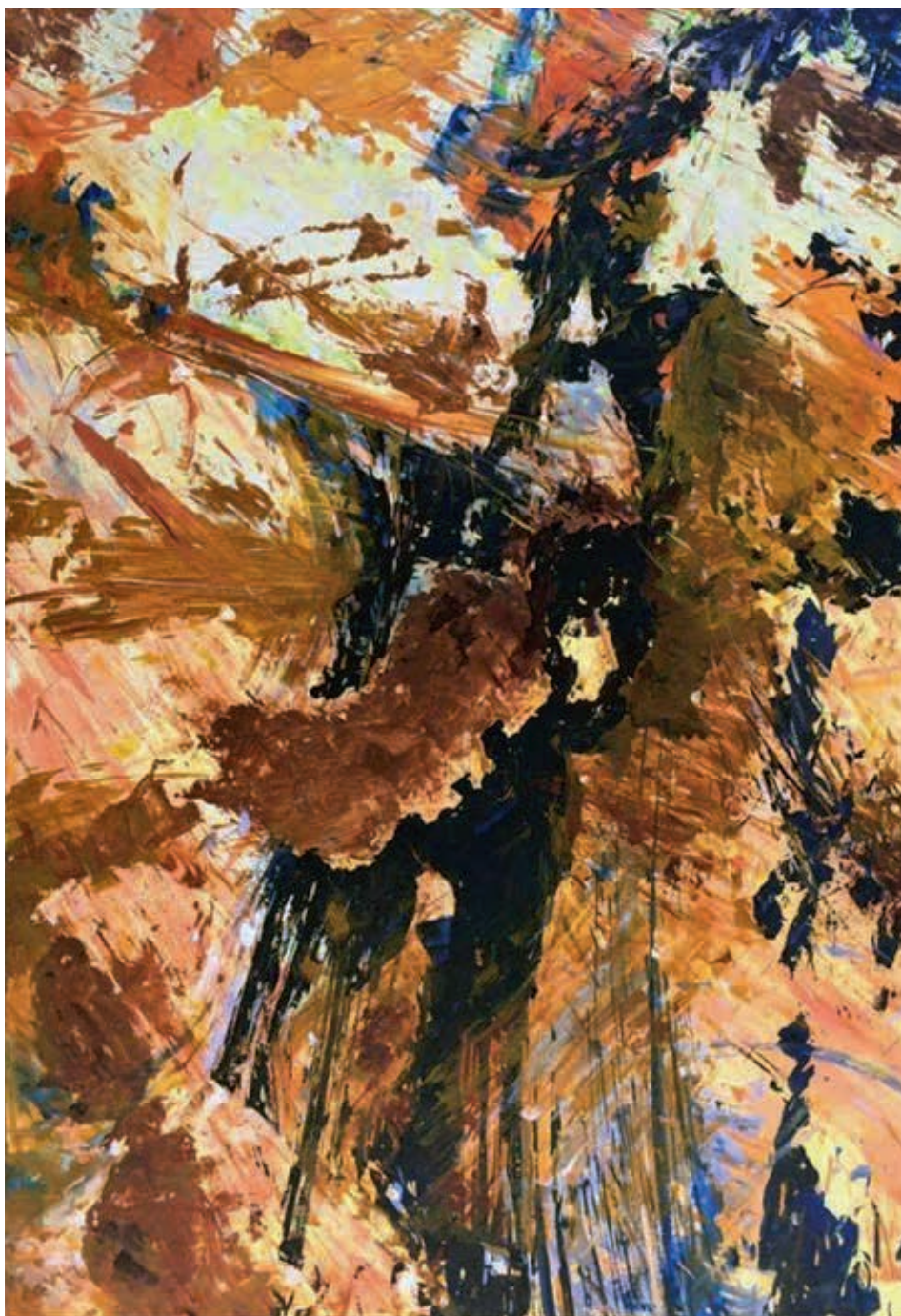


雲擁千山

2013

壓克力顏料、畫布

162 × 112 cm



珍愛一生

2015

壓克力顏料、畫布

162 × 112 cm

以溫熙的色澤，粗曠的色塊，堆砌婚禮中新郎新娘簡約的輪廓，再以厚重的色彩鋪陳，融合了具象以及個人想像，期使作品承載了更多的厚度及重量，揮灑出絢爛而寫意之人物魅力，呈現出如東方音樂般的畫面情調。他大膽地運用各式畫法、技巧，使其互相襯托、呼應，進而使畫面有了奇特的張力及神秘的切割空間，創造幻境與真實世界的融會交流，讓畫面往非具象的潛意識移動；畫面的動感增加，感受到畫面所傳達出的一股觸動內心情感的生命力，充分展現出畫者的創作風格。



謝孝德

藝術家簡歷

主要學經歷

1940 11 月 29 日生於臺灣桃園新屋區

1955 畢業於新屋國小

1958 畢業於楊梅初中

1961 畢業於楊梅高中

1965 畢業於國立臺灣師範大學美術系

1966 製作金門古寧頭戰役大浮雕

1975-1976 年赴法國巴黎於羅浮藝術學院研究

曾無數次受邀為國內重要美展審查委員
包括全省、全國美展等

曾任廖繼春獎、習德進獎評審及金種獎評審委員

曾二度被列入世界名人錄及百科全書

展覽

1959 代表我國參加世界中學生美展(韓國)

1979 代表我國參加第四屆英國克里芙蘭國際素描雙年獎(是我國唯一入選者)

1975-1985 間數次受邀參加義大利米蘭國際展及西班牙伊比薩國際獎

2008 中國廣州國際藝術博覽會受邀參展·典藏

獲獎

1957 參加日本龍牌文具學生美術比賽獲 特選獎

1967 參加臺陽美展獲油畫 第一獎 < 孤獨 >

1968 參加臺陽美展獲油畫類 第一獎 < 徬徨 >

1971 參加第六屆全國美展獲油畫 第一獎 < 誰
來救世 > - 生之華

1972 榮獲我國教育部 文藝獎

典藏

作品受國立歷史博物館、國立藝術教育館、臺
北市立美術館、國立臺灣美術館、高雄市立美
術館及企業界、私人收藏

油畫巨作 < 世紀大災難 - 苦民所苦 > 及 < 愛
無垠 > 兩幅油畫，受四川汶川地震博物館永久
收藏



謝孝德老師與作品美的使者

謝孝德

文 / 李奕萱

謝孝德，1940年出生於桃園新屋石磊村，從小就對繪畫充滿熱情，在創作上深受師長青睞，就讀楊梅初中時，曾獲日本龍牌文具學生美術比賽特選獎，就讀楊梅高中時，又代表臺灣參加世界中學生美展，是藝壇的少年英雄。臺灣師範大學美術系畢業後，謝孝德留在該校任教，一面投身藝術教育，一面創作無數優秀作品，多次獲得臺陽美展、全省美展第一獎及全國美展首獎，以及教育部文藝獎，是國內許多重要美展的審查委員。他的畫作受到國立歷史博物館、國立藝術教育館、臺北市立美術館、國立臺灣美術館、高雄市立美術館以及各界人士爭相收藏。

1975年至1976年間，謝孝德赴法國巴黎羅浮藝術學院研究，開始活躍於國際藝壇，1979年，他代表臺灣參加第四屆英國克里芙蘭國際素描雙年獎，是當時臺灣的唯一入選者，其後數次受邀參加義大利米蘭國際展及西班牙伊比薩國際獎，作品皆大獲好評。兩岸藝術交流上同樣表現卓越，曾在中國廣州國際藝術博覽會受邀參展，油畫巨作〈世紀大災難 - 苦民所



謝孝德老師創作照

苦〉及〈愛無垠〉受四川汶川地震博物館永久收藏。無數次國內外的個展與聯展，以及藝壇上無限的活躍與貢獻，讓謝孝德二度被列入世界名人錄及百科全書。



我們終於來了

謝孝德認為，藝術不只是某種現象、某種鏡頭的再現，更是思想與感情的結晶、宇宙與人生自我感受後的呈現。正因為藝術是感動的分享、是不分國際的語言，所以更該發揮它能夠「無中生有」的優勢，讓

觀者可以從更多角度去了解創作者的情感與生活。謝孝德的住處有山有水，河裡還有鱸鰻，他對此生物特別喜愛，買回家飼養觀察，發現鱸鰻是水中之王，總是互相搶食，和社會上爭權奪利、想要取得王位的現象相當吻合，於是運用比喻的方式，創作了〈王者之爭〉這一作品，畫面中態勢凶狠的鱸鰻為了食物你爭我奪，魄力十足，深刻反映現代社會型態，為謝孝德有感而發之作。1979年，轟動社會的忠仁、忠義連體嬰分割，臺大醫院委託藝術全能的謝孝德以雕塑製作連體嬰模型，協助手術過程順利，後來他繪製〈我們終於來了〉紀念這一段艱苦的過程，雖然作品充滿藍色色調，卻強烈地傳達出重生的喜悅，令人動容。無論是政治、經濟還是社會問題，謝孝德都認真的去體會，因此鍛鍊出敏銳的感受，藉由他充滿想像力的創作表達，反映出世間的一切。

謝孝德總是走在藝術潮流的前端，他的創作縱橫藝壇、享譽國際，不只是華人的驕傲，更是臺灣的驕傲，但追本溯源，他是桃園的驕傲。



王者之爭

2013

油彩、畫布

78 × 100 cm



璧能生珠

2004
油彩、畫布
48 × 64 cm



美的使者

1989

油彩、畫布

200 × 200 cm



誘惑

2015
油彩、畫布
130 × 162 cm



謝 萬 鎡

藝術家簡歷

主要學經歷

1983 畢業於私立復興商工 美工科

1989 畢業於私立中國文化大學美術系

展覽

1983 版畫入選第十屆全國美展

1989 油畫個展於華岡博物館

版畫入選中華民國第四屆國際版畫雙
年展

1992 新生代精英聯展於天母玄門藝術中心

1993 三人油畫聯展於士林雲蒸藝術中心

1994 桃園縣立文化中心 行雲畫會聯展

1998 中壢藝術館 露的畫會人體畫聯展

1999 桃園縣立文化中心 行雲畫會第二次聯展

中壢藝術館 露的畫會第二次人體畫聯展

桃園縣健行技術學院 秋季美術邀請展

2001 臺北縣政府公共空間邀請展

臺北縣淡水藝文中心「大河戀三人聯展」

2002 中壢藝術館 露的畫會第三次人體畫聯展

桃園縣政府文化局「四人油畫聯展」

2003 清雲技術學院春季美術邀請展

國立中壢高商藝文中心「謝萬鎡油畫個展」

2004 中壢藝術館 晨風畫會首次聯展

2005 竹北新竹縣文化局 晨風畫會第二次聯展
中壢清雲科技大學「形體探索」謝萬鈺繪
畫邀請展

2006 板橋臺北縣文化局 晨風畫會第三次聯展

2007 臺北內湖秋刀魚藝術中心 晨風畫會聯展
桃園縣政府文化局 桃園縣美術家邀請展

2008 中壢藝術館 露的畫會第四次聯展
中壢藝術館 晨風畫會第五次聯展

2009 桃園縣政府文化局 桃園縣美術家邀請展

2010 龍潭客家藝文館 晨風畫會第七次聯展
北縣文化局「臺灣世紀油畫探索特展」

2011 桃園縣政府文化局 晨風畫會第八次聯展
桃園縣政府文化局 桃園縣美術家邀請展
國父紀念館「繪畫種子郭明福師生展」
臺北縣政府藝廊「百年百號創作大展」

2012 龍潭客家藝文館「晨風畫會第九次聯展」
中壢藝術館「塵世風情」謝萬鈺個展

2013 於桃園縣政府文化局 桃園縣美術家邀請展
中壢藝術館 晨風畫會第十次聯展

2014 新屋客家圖書館「散步阡陌中」謝萬鈺油
畫展

2015 新屋客家圖書館 桃園縣美術家邀請展

獲獎

1988 中國文化大學第二十四屆師生美展版畫 第
二名



等待·尋找與追逐

謝萬鎰

文 / 陳如意

謝萬鎰 1963 年生於桃園，畢業於私立中國文化大學美術系。從小便展現他對繪畫的天賦，於各美術比賽中脫穎而出，獲獎無數，曾因升學暫停繪畫生活，直至國中畢業後進入復興商工美工科就讀，才開始接受正規的美術訓練，以美術創作為志業，目前服務於桃園市大崙國民中學，並曾於華岡博物館、中壢高商藝文中心、清雲科技大學、中壢藝術館等地舉辦個展數次，也至各地參與聯展數十次，亦曾任晨風畫會會長。

作品中主題廣泛，包含人物、靜物、風景等，謝萬鎰擅長觀察身邊的景物與事件，並透過藝術創作將每件事物的真實面呈現出來，對於謝萬鎰來說，創作就是生活的最佳寫照，畫中的一景一物，例如城市中等公車的人群、農村的休閒風光等，甚至是水泥牆與岔路口，講究的並非華麗或充滿特殊意義，而是生活中最貼近自身的經驗，如此平凡單純，反而造就了另一種美感，從畫面中看出油畫基本功力駕輕就熟，並擅長使用細膩動人的筆觸，佐以和諧的色調，完整地再現了純樸生活帶給人的清新感覺。



看天田

謝萬鎰最特別的兩個地方包含了光影與色調，以豪邁的直接畫法為主，看似毫不踟躕、隨機無意的筆觸，卻隱隱約約地造成一種引導，帶領觀者進入畫面主題，許多作品中亦可看出其素描底子之深厚與畫面經營的優秀能力，在寫實的構圖與上色風格中



謝萬鎰老師工作室照

不喪失繪畫性，而帶來一絲活潑感，變化十足的豐富色彩中巧妙地統一了色調，整體感佳而不顯突兀，描繪生動，亦加入了自我的風格，這是謝萬鎰的畫作和單純的風景攝影截然不同之原因，除了融入謝萬鎰獨樹一格的色感，多了一份溫暖厚實，層層堆疊的細膩之處，更是令人神往。

謝萬鎰的作品，正是「藝術藏於生活中」的最好例子，不需討論過多的藝術理論或社會現實，也不需用過多複雜的技法，思索繁複的問題，單單從生活中的小地方著手，這些時常被忽視的角落，透過謝萬鎰的筆重現後，使人發覺原來這些角落都隱含著自然的美感，而謝萬鎰兼具人文關懷與淳厚之美的作品，亦引起許多共鳴、感動人心。



有田出售

2013
油彩、畫布
12P



單親歸家路

2012
油彩、畫布
100F



都市裡的植物朋友

2011
油彩、畫布
145 × 72 cm



荷

2013
油彩、畫布
12F



簡來喜

藝術家簡歷

經歷

虎頭山畫會創始人

現任：臺藝書畫學會顧問

展覽

個展 18 次、國內聯展多次

省展、國展多次

2013 桃園美術家邀請展

桃園地方文藝季美展邀請

交通部觀光局風景區管理處專題展

韓國仁川國際城市水彩畫交流展

簡來喜

文 / 葉柏昱

簡來喜，1958年生，童年時代在臺北瑞芳長大，後來因為父親工作的緣故，舉家遷居至桃園。從小就對繪畫有著濃厚的興趣的他，上美術課時，總是感到無比的快樂與雀躍。在所有創作題材裡，簡來喜對水彩寫生情有獨鍾，並於求學路上，受到許多美術老師的賞識與指導，這些鼓勵與教誨讓他對自己的創作更有信心、更有方向，直到今天，簡來喜依然心存感謝。

投入職場之後，簡來喜遇到當時在政戰學校的鄧國清老師，鄧國清老師的指導讓他的作品產生很大的轉變與突破，也讓簡來喜體會「外師造化，中得心源」的真義，並實踐之。



簡來喜老師創作照



鄉間小路



養鴨人家

簡來喜在藝術圈的發光發熱是有目共睹的，他至今已經開了十八次以上的個人展覽，省展、國展、國內聯展的次數也很豐富，且成績斐然。其絕美的風景畫作曾在交通部觀光局風景管理處專題展出，並受邀桃園美術家邀請展、桃園地方文藝季，作品甚至還遠赴韓國仁川國際城市水彩畫交流展，在海外展現臺灣高水平的水彩實力。簡來喜對臺灣藝術團體亦是貢獻良多，他是虎頭山畫會的創始人、臺藝書畫學會的顧問，為臺灣美術文化深耕所付出的苦心不曾少過。

簡來喜認為，寫生應該是去體會自然、描繪自然，而不只是一味的抄襲自然，創作者應該要在作品中展現出自己的美感，用畫筆將自己對自然的觀察詮釋出來。欣賞簡來喜的畫作，也就是欣賞簡來喜內化後的自然，那是充滿感動的浪漫樂章，水與彩之間、彩與彩之間自然的交會、融合，恰得其分。除了暢快淋漓的水彩技法外，畫面裡還夾帶了一些傳統水墨的筆法趣味，即便處理畫面的方式俐落瀟灑、大膽自信，但作品畫面卻依然乾淨清爽，無庸置疑

是高度水彩技巧的發揮，在這深厚的功力背後，必定是創作者對水彩寫生的用心耕耘。無論是小雨中的鄉間山林、迷霧中的水色湖光，簡來喜都能充分掌握水彩中「水」的特性，讓水帶著暖、寒色調相互烘托、互相共舞，特別是某些神來一筆的紫色，往往神奇的襯出整張作品的清新，讓觀者的心情瞬間晴朗，美不勝收。

簡來喜在創作上嚴謹認真，踏實地將一幕幕美麗的景緻，昇華成一幅幅繽紛的畫境。這數十年一路走來，他始終沒忘記老師的啟發，也不遺餘力的將這個觀念傳達給自己的學生，師法自然，畫出自己的體會、自己的抒情。



泊



春耕

2006
水彩、紙
38 × 55 cm



福山初秋

2012
水彩、紙
38 × 55 cm



破曉

2006

水彩、紙

34 × 49 cm



木麻黃

2014
水彩、紙
38 × 55 cm



羅 桂 蘭

藝術家簡歷

展覽

2001-2010 個展七次

2001 首次個展於中壢藝術館，同時出版羅桂蘭畫集

2004 台北師大綜合圖書館藝廊

2005 師大理學院圖書館藝廊

2008 桃園縣政府一樓展覽空間

2009 個展於中壢藝術館第一展覽室

2010 羅桂蘭創作邀請展於清雲科技大學，清雲藝廊

2011 桃園善昇美術館個展

聯展：

歷屆中華民國跨世紀油畫研究會之員聯展

台北大地美術研究會聯展

桃園藝緣畫會歷屆聯展

2004 中壢藝術館 姜氏母子女三人聯展

2007 宜蘭文化局及中壢藝術館 畫室學員聯展

2009 新屋鄉客家藝廊 姜氏母子女三人聯展

2011 龍潭客家藝廊 姪采畫會聯展

著作

出版羅桂蘭畫集

羅桂蘭

文 / 劉念儒

現居於桃園，已屆樂齡年華的羅桂蘭，用繪畫創作豐富退休生活，大多數作品以西畫為主，同時也有書法與庭園造景等作品，創作媒材豐富多樣。國立臺灣藝專美術科西畫組畢業後，仍然抱持著對繪畫的學習熱忱，就讀國立臺灣師範大學美術系，繼而獲得碩士學位，從民國 61 至 70 年間在新坡國中擔任美術教師；民國七十年開始，轉調至中壢內壢國中，前後服務 26 年半，栽培過許多莘莘學子，致力推廣美術教育。退休後，持續投入繪畫領域，繼續創作並回饋社會。



麥田即景 - 局部

在任教期間，羅桂蘭以教育與創作並行的方式，除了造福廣大學子們，也持續參加各種展覽，像是公教美展、師緣會聯展、臺北市西畫女畫家聯展等，皆有其作品展出。曾任大地畫會會員，並參與大地畫會會長聯展；同時也為桃園藝緣畫會、臺北市西畫女畫家畫會與中華民國跨世界油畫研究會等會員，並與畫會會員一同舉辦聯展。除了聯展經歷，羅桂蘭沒有忘記回饋自身生活的土地，受歷屆桃源美展邀請並展出，也曾任第九十五、九十六學年度桃園縣學生美展評審，展現對於桃園這片土地不遺餘力的回饋。退休後，羅桂蘭於民國九十至九十四年舉辦過三次個展，也於母校臺師大綜合圖書館藝廊與臺師大理學院圖書館藝廊展出。而民國九十八年時，羅桂蘭於內壢文化局舉辦「遊記情踪—2009 羅桂蘭油畫個展」，呈現她用畫筆寫日記的一甲子生活，表現出「在最愛的繪畫領域中享受退休生活，不亦快哉」的視覺感受。展出的作品題材以所遊歷的景點為主，有家鄉、離島、國外風光等，表現出到當地一遊之後的不同感受與當地風情。因此以遊記情踪為個展主題，同時闡述其創作理念。



我佛慈悲 - 局部



羅桂蘭老師創作照

羅桂蘭的作品風格一如上述個展，以各地風景、生活周遭的景物與靜物畫為主。觀察其作品的繪畫風格，與臺灣前輩藝術家偶有相似，有著對臺灣土地的情懷，而筆觸更為活潑輕快，色調時而內斂時而奔放，以創作者的視角呈現出其所觀賞感覺到的景物；而畫面中熟練且豐富的油畫筆觸，與樸實的色彩，描繪富有感情的事物，為畫面注入鮮活的生命力，也讓人聯想到印象派時期的繪畫風格。但是融合兩者之後，畫作中所呈現的已然是羅桂蘭自身的獨特風格，將東、西方融會貫通而形成自成一格的畫風。因此，在觀賞其作品時，可以感受到寄情於物、寓情於景，將現實生活中的景物以有情之姿再現，使觀賞者體會到羅桂蘭的繪畫內涵。



黑美人

2012
油彩、畫布
30F



麥田即景

2008
油彩、畫布
50F



我佛慈悲

2014
油彩、畫布
30F



可愛寶貝

2011
油彩、畫布
90 × 90 cm



蘇 福 隆

藝術家簡歷

主要學經歷

1974 生於雲林縣北港鎮，目前定居桃園
國立雲林科技大學設計學研究所博士班
國立嘉義大學視覺藝術研究所碩士班創作組

1999 獲桃園縣「桃源美展」西畫類免審作家資格

現職：專業藝術家、設計師

展覽

1997 年起共舉辦 6 次個展、國內外受邀聯展廿餘次

桃園縣立文化中心 首次個展

1999 新竹市立文化中心、苗栗縣立文化中心個展

2000 雲林縣文化局 個展

- 2001 中壢太平洋 SOGO 百貨美術小館 個展
- 2002 中壢誠品書局大江國際店 個展
- 2004 碩士班畢業創作發表數位藝術作品及 3D 動畫作品「悠游」
臺北國際藝術沙龍 個展
- 2006-2013 應邀參加桃源美展西畫部聯展
(2007 起每 2 年西畫部舉辦邀請展)

典藏

獲國父紀念館、桃園縣立文化局、中國醫藥學院等單位及私人典藏

公共藝術創作相關

- 2011 國防部博愛分案公共藝術設置點公開徵選 B 案第一名
- 2011 國防部博愛分案公共藝術設置點公開徵選 A1 案第一名

蘇福隆

文 / 劉蔚霖

蘇福隆 1974 年出生於雲林縣北港鎮，目前定居桃園。由於愛塗鴉的天性，在蘇福隆的學習歷程中，充分表現出對繪畫的熱情。幼年便喜愛繪畫的他，國小階段即主動報名寫生比賽，屢屢獲得佳績；小六時就讀桃園縣龜山鄉龜山國小，因主動投稿「國語日報」插圖，大獲師長及校長鼓勵；國中時期因調皮而成為輔導室「常客」，開始接觸校園海報的設計與繪製，燃起對藝術技能與鑑賞的興趣，在一次因緣際會中，受啟英工家（現啟英高中）師長賞識而進入該校美工科就讀，逐漸接觸各種創作媒材，如油畫、水彩、水墨、平面設計、雕塑與攝影等，奠定其創作基礎，正式開啟了多采多姿的繪畫之路。



公共藝術作品 前瞻



蘇福隆老師創作照

畢業後因家境緣故投筆從戎，1997年畢業於政治作戰學校美術系（現國防大學政戰學院應用藝術學系），後至嘉義大學視覺藝術研究所公費深造，並於雲林科技大學攻讀設計學博士，展現出其對藝術及設計領域勇於探索、學習的積極態度。1997年起共舉辦6次個展並於國內外受邀聯展二十餘次，1999年獲桃園縣「桃源美展」西畫類免審作家資格，曾任8213肢體舞蹈劇場美術顧問、龍華科技大學通識中心兼任講師、公共藝術評選委員、嘉義鐵道藝術村駐村藝術家等，現為專業藝術家與設計師。

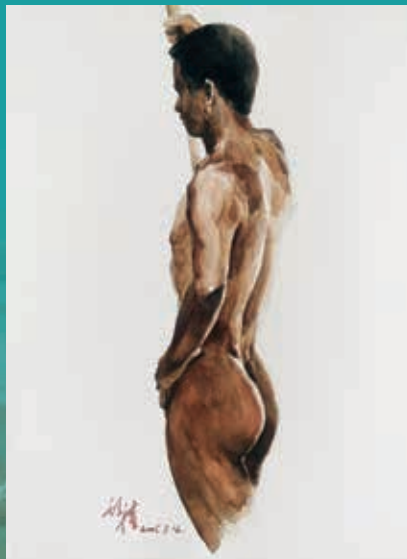
雖然受限於軍校求學與軍職環境藝文風氣的影響，蘇福隆仍鍥而不捨地持續創作，也在軍旅二十餘年時間裡，體悟出其獨特的藝術觀，他認為藝術創作並不會侷限於單一的創作形式或媒材，且應與職業分開，而創作的面向極為寬廣，經由不斷的試煉、熟悉而從中超越，將純粹的藝術創作轉化為生活的應用。

藝術源自於生活，生活反映藝術，在油畫與水彩的創作題材中，「漁港風情」系列正是蘇福隆用心觀看生活的寫照，例如作品〈過客〉、〈船歌〉等平凡卻堅韌的生命意象，於都市規劃或城鄉的改造過程中逐漸被世人遺棄，故於假日實地走訪臺灣各地的漁港，以寫生的方式記錄下這些曾經被遺忘的角落，由彩筆賦予此些純樸悠景滴滴希望的甘霖。同色調的色彩營造與故事性的構圖是蘇福隆的特色，無論是清幽寒色系呈現的寧謐感，抑或金黃色暖色系渲染出的樸實之情，皆能在畫面主、客體的相襯之下更富新意，雋永的故事盡在不言中。

從塗鴉開啟對藝術的愛好，並不斷精進成長，進而投身於公眾事務，經由授課、競賽評選、駐村等不同形式，傳遞他所感受到的「美」的訊息，帶給這個社會更豐富的藝術人文享受。



畫室人體



畫室人體



漁港風情系列－憩

1998

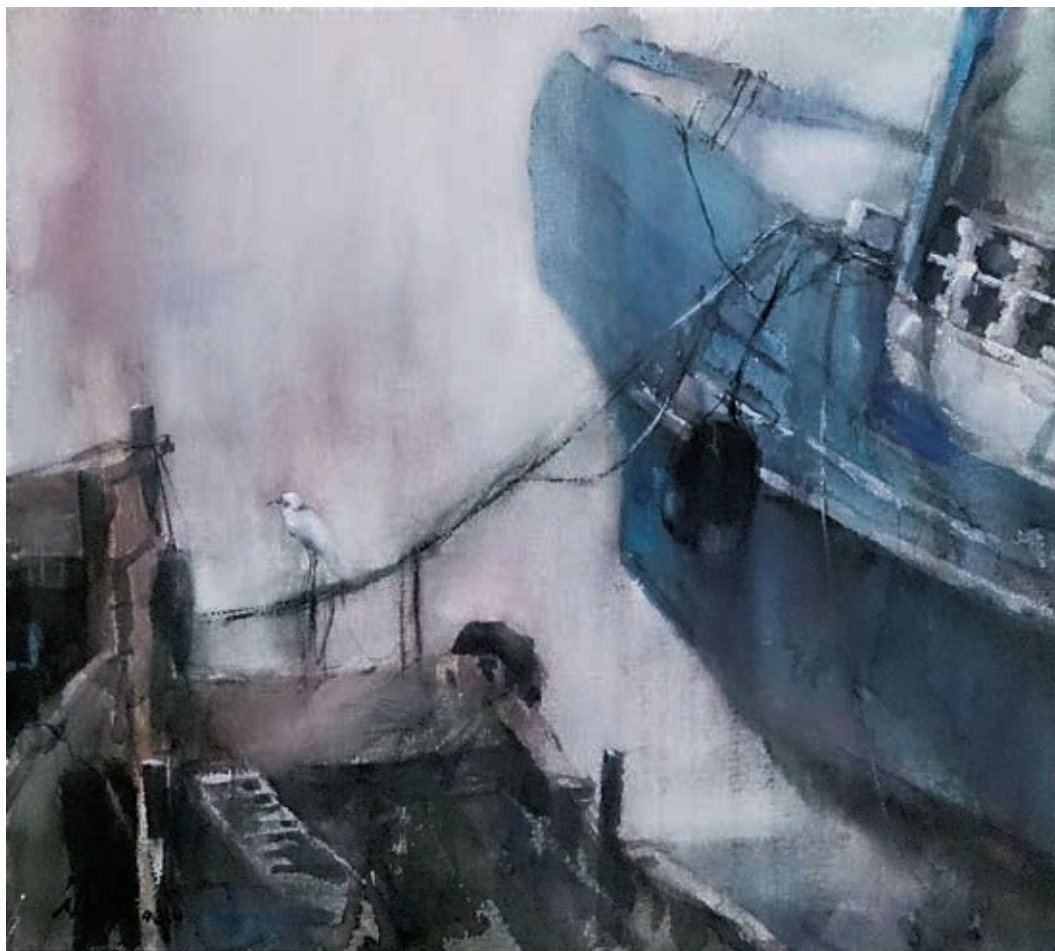
油彩、紙

37 × 41 cm



漁港風情系列－船歌

2003
油彩、畫布
72.5 × 91 cm



漁港風情系列－憩

1998
水彩、紙
41 × 37 cm



漁港風情系列－過客

2003
油彩、畫布
72.5 × 91 cm

國家圖書館出版品預行編目 (CIP) 資料

桃園之美. 西畫類 / 莊秀美總編輯. --

桃園市 : 桃市文化局, 民 105.02

面 ; 公分. -- (藝術家叢書)

ISBN 978-986-04-7905-8(平裝)

1. 西洋畫 2. 畫冊

947.5

105000935



桃園之美—藝術家叢書〈西畫類〉

主辦單位：桃園市政府文化局

發行人：莊秀美

執行編輯：羅炤月、柯沛萱

出版者：桃園市政府文化局

地址：330 桃園市桃園區縣府路 21 號

電話：03-3322592

網址：www.tyccc.gov.tw

封面題字：張穆希

計劃主持人：吳大甫

印刷製作：興台彩色印刷股份有限公司

執行編製：游育珊

撰文團隊：莊連東、莊明中、高甄孝

美術設計：興台彩色印刷設計群

地址：臺中市南區忠孝路 64 號

電話：04-22871181

發行日期：中華民國 105 年 2 月

定價：新臺幣 350 元

GPN : 1010500138

ISBN : 978-986-04-7905-8 (平裝)