

教學方法進行掃盲。

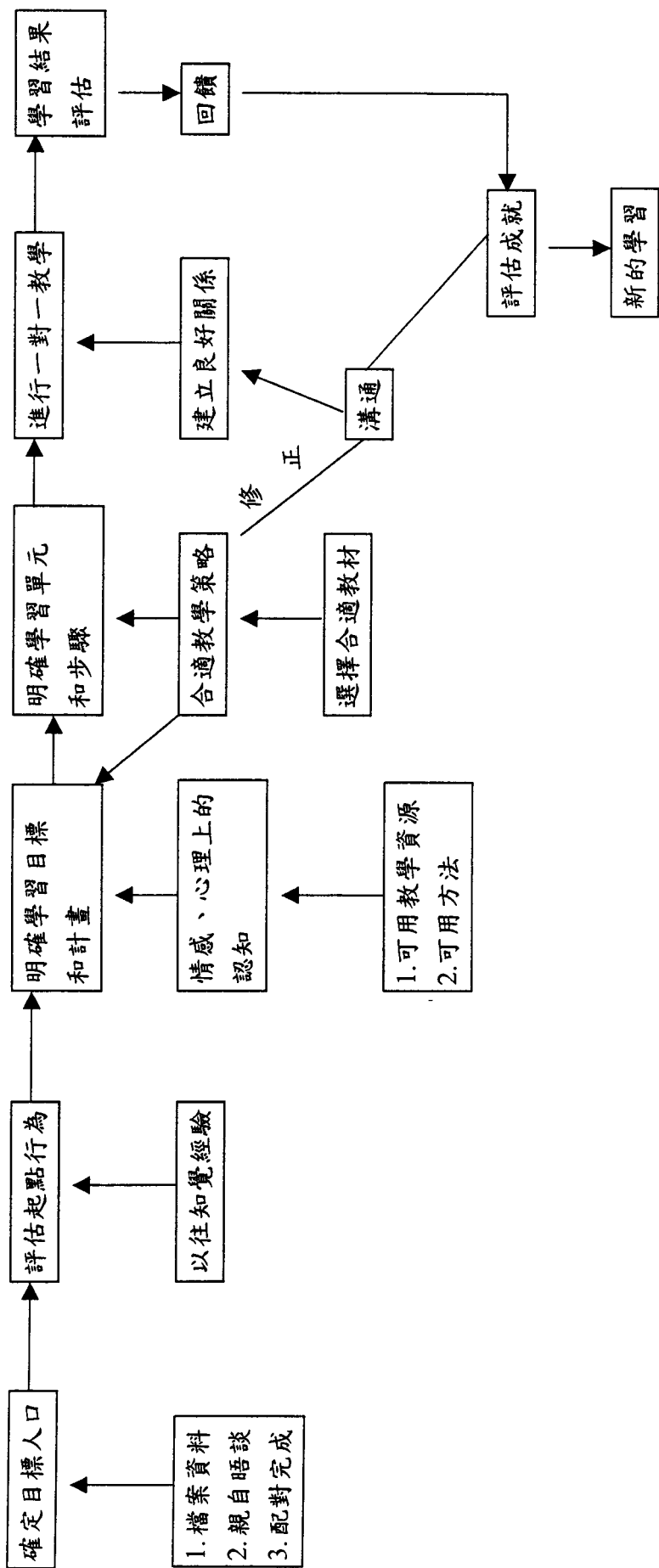
個別指導式的教學，教師是扮演協助者角色，協助成人學生將工作、經驗與學習相結合，教師透過生活經驗輔導成人學習，教師站在鼓勵、傾聽、支援的角色，因此教師永遠支持成人學生不斷自我充實，隨時提供成人學生正面的回饋與高度的期望。因此建構有效教學模式是必要的。以下爰提配對教學模式，面授教學模式建構，作為推動成人基本教育參考。

## 一、配對教學模式

配對教學即一對一的教學。主要針對許多失學成人因工作、健康、年齡等因素無法到學校接受成人基本教育，乃實施服務到家的教學方式，運用家教式教學進行掃除文盲工作。基於配對教學有其政策目的，因此中央或地方教育行政機關，甚至成人學術機構，民間企業團體組織均需全面動員起來。

由於配對教學係針對教育部建立的失學民眾檔案為基礎，透過查訪聯繫有意願者作初期掃盲目標，因此確定目標人口是首要任務，為使配對教學有效實施，配對教學歷程如圖六包括：1.確定目標人口；2.評估起點行為；3.明確學習目標和計畫；4.明確學習單元和步驟；5.進行一對一教學；6.學習結果評估。茲詳述如下：

- 1.確定目標人口：依教育部失學民眾檔，由任教老師進行電話或實地訪談，有意願的列入優先考慮，在確對掃盲對象後，即完成配對。
- 2.評估起點行為：現職教師或退休教師有較豐富的教學經驗，能依以往知覺、經驗評估成人學生起點行為；但大專生或其他民間人士擔任掃盲工作時，有關起點行為評估則需於師資訓練時多予講解，以免妨礙教學工作推進。
- 3.明確學習目標和計畫：基於成人有自我導向的傾向。輔導成人在學習時有明確目標和計畫是必要的。成人在進行學習時，如何使之善用學習資源；如何掌握有效的學習方法；同時在心理上能不斷自我激勵、自我進取是必要的。而進行配對教學的教師也應善用各種教學資源，與成人學生共同訂



圖六 配對教學模式

定學習契約，使成人學生在教師輔導下能不斷努力學習。

- 4.明確學習單元和步驟：成人教師如何選擇合適教材，甚至自編教材是重要的。基於成人是任務導向，問題中心的學習，因此成人教材必須是實用重於理論。成人教師要依成人學習興趣、時間、能力妥善規劃學習單元；並且運用合適的教學策略，結合經驗教學，使成人學得沒有挫折感更喜歡學習。
- 5.進行一對一教學：服務到家的配對教學，首重良好的溝通，成人教師多予關懷、鼓勵、尊重成人學生是必要的，使成人學生敞開心胸接納教師教學，師生間教學氣氛溫馨、親和，將可促進學習成效。
- 6.學習結果評估：掃盲工作要在有限時間內達成政策目標，必須鼓勵成人學生自我評估，成人教師也要多作形成性評量，並適時依評估結果進行檢討、改進，以決定是否修正學習目標、學習計畫或繼續進行新的單元的學習。

綜上，配對教學模式在先進國家推動成人基本教育中扮演重要角色。教育部為有效推動掃盲工作，且係首次突破傳統班級教學，改以一對一方式進行教學，則有必要使配對教學進行順暢及有效率。在說明會或師資訓練時對此項教學精神、特性應多予宣導。

## 二、面授教學模式

教育部委託財團法人光啓社製作了一系列「識字真好——天天都是讀書天」的教學錄影帶。本項教學錄影帶具有幾個特色：1.以成人生活為題材；2.結合台灣鄉土史實為素材；3.以成人常用字彙為語詞；4.兼重知識性與趣味性；5.提供成人自我學習的便捷。本項教學錄影帶尚配有習作本，成人學生在收看教學錄影帶後，可自行練習新的語詞、新的短文。

目前教育部的教學錄影帶定時在無線電視台播出。基於掃除文盲的政策要求，本項教學錄影帶可多加拷貝後分送各縣市政府、各學校、社教機構或於社區活動中心、寺廟設置學習資源中心（站）供成人學生就近借用收看。