

子題六：高級中等教育經費現況與展望

引言人：丁志權

嘉義大學教育學系教授兼實習就業輔導處處長

壹、我國國中畢業生進路與高級中等學校隸屬別校數分析

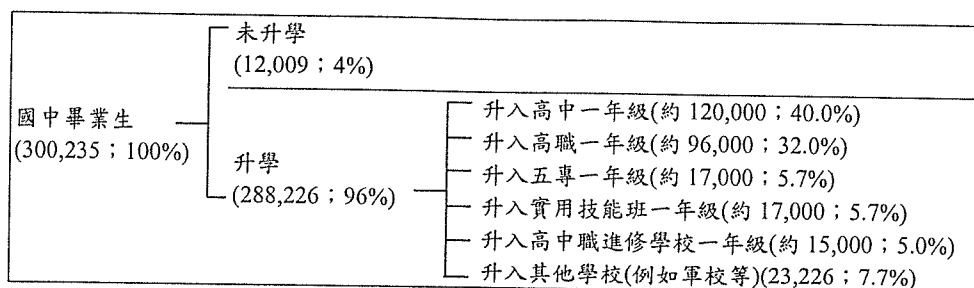
一、我國國中畢業生進路分析

中等學校前期為國民中學(簡稱“國中”)，修業三年，前接國民小學六年之後，屬於國民教育的後段，實施普通教育與強迫教育。國民中學畢業完成國民義務教育後，進入中等學校後期，屬於選擇性教育，開始分流。中等學校後期的學校主要有三種，亦即普通高級中學(簡稱“高中”)、職業學校(簡稱“高職”)、五專前三年，另有部分學生進入高中進修學校。普通高級中學與職業學校合稱為“高級中等學校”。

本整合型計畫名稱為「國民中學畢業生免試入學高級中等學校之研究」，首先要問的是，國民中學畢業生到底有多少人升入高級中等學校？各種進路的學生數如何？

以 90 學年度為例，根據教育部統計，90 學年度國中畢業生為 300,235 人(教育部，民 92a)，90 年國中畢業生升學率為 96%(教育部，2003b)，以此計算應有 288,226 人升學，而有 12,009 人未立即升學。根據教育部 92 年編印之中華民國教育統計，而在 288,226 人中，約有 120,000 人升入高中一年級(15 歲至未滿 16 歲)，約有 96,000 人，升入職業學校一年級，約有 17,000 人升入五專一年級，約有 17,000 人升入實用計技能班一年級，約有 15,000 人升入高中職進修學校一年級。

根據上述推算繪製如圖一，由該表可知，升入高中一年級比率占 40.0%，升入高職一年級比率占 32.0%，二者合計占 72.0%。相對地，升入五專的人數只占 5.7%。



圖一 90 學年度國中畢業生進路

此外，假如實施「國民中學畢業生免試入學高級中等學校」後，還會不會有學生選擇其他進路(例如：五專、實用技能班、進修學校等)?又由於「免試入學」並非「強迫入學」，因此，有的學生不一定國中畢業當年，隨即入繼續就學；可能是國中畢業，工作若干年後才再回學校就學。

二、我國高級中等學校隸屬別校數與學生數分析

我國現行高中職分為公立及私立兩大類，公立高中職由政府出資設立與經營，私立高中職由財團法人出資設立與經營。其中公立高中職又分為國立、直轄市立及縣市立三種，國立高中職經費來自教育部、直轄市立高中職經費來自直轄市政府，縣市立高中職經費來自縣市政府。88年7月1日起，台灣省虛級化。89年2月1日起，省立學校改隸中央，此後省立學校消失。其次，教育部為均衡各地高中教育發展，自84學年度起由台北縣開始試辦完全中學(國中、高中學生合校)，縣市立高中開始出現。

表一為我國85,91學年度高中職隸屬別校數，根據該表提出二項要點：

- 1.以總校數言，85學年度高中職總校數為421校，91學年度增為472校，增加了51校，增加的主要是縣市立中學。其中，高中由217校增加為302校，高職則由204校減為170校。91學年度高中職總校數為472校，其中高中占64%，高職占36%。
- 2.以公私立言，85學年度私立高中職校數184校，占43.7%，反之，公立高中職校數占56.3%；91學年度私立高中職校數211校，占44.7%，反之，公立高中職校數占55.3%。

此一比率結構變動不大。

表一 我國 85~91 學年度高中職隸屬別校數

單位：校

	合計	國 立		省 立		直轄市		縣 市		私 立	
	校數	校數	%	校數	%	校數	%	校數	%	校數	%
85 學年度											
合計	421	11	2.6	148	35.2	38	9.0	9	2.1	184	43.7
高中	217	7	3.2	66	30.4	26	12.0	9	4.1	109	50.2
高職	204	4	2.0	82	40.2	12	2.9	0	0	75	36.8
91 學年度											
合計	472	161	34.1	0	0	50	10.6	50	10.6	211	44.7
高中	302	79	26.2	0	0	38	12.6	49	16.2	136	45.0
高職	170	82	48.2	0	0	12	7.0	1	0.06	75	44.1

資料來源：教育部(民 86, 92)。中華民國教育統計。

表二為我國 91 學年度高中職隸屬別學生數，根據該表提出三項要點：

- 1.以總計言，91 學年度公私立高中職學生數為 723,136 人，其中，公立學生數占 54.9%，私立學生數占 45.1%；整體而言，學公立高中職學生數，多於私立。
- 2.分別來看，高中學生數 383,509 人，多於高職學生數 339,627 人，多了 43,882 人。在高中方面，公立高中學生數占 66.0%，私立學生數占 34.1%，公立比私立多；但在高職方面，則相反，公立高中學生數占 42.4%，私立學生數占 57.6%，私立比公立多。
- 3.值得注意的是，如表一所示，縣市立高中職雖然高達 50 校，但學生數確只有 32,934 人，只占 4.6%。且絕大部分是高中，高職學生數只有 2,081 人。

表二 我國 91 學年度公私立高中職學生數比率結構

單位：人

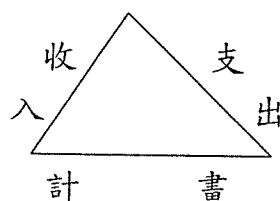
	合計	國 立		直轄市立		縣市立		私 立	
	人數	人數	%	人數	%	人數	%	人數	%
總計	723136	262590	36.3	101685	14.1	32934	4.6	325927	45.1
高中	383509	149883	39.1	72548	18.9	30853	8.0	130225	34.0
高職	339627	112707	33.2	29137	8.6	2081	0.6	195702	57.6

說明：本表包括高中附設職業類科學生；但不含高中附設國中部學生。

資料來源：教育部(民 92)。中華民國教育統計。

貳、我國高級中等學校經費分配的相對比率分析

本整合型計畫重點在「免試入學」高級中等學校，並不特別討論「免費」問題。而所謂「經費規劃」是指針對某一計畫，估算其所需經費額度，提出籌措財源的方案，以及支出計畫。經費的規劃必須以教育計畫為基礎，其內容主要包括財源與支出計畫，如圖二所示(陳麗珠，民 92)。在探討未來經費規劃方案之前，應先瞭解我國高中職經費分配與財源的現況



圖二 經費規劃的三個面向

表三為我國 90,91 會計年度公私各級學校教育經費比率結構，根據該表提出二項要點：

- 1.91 會計年度公立各級學校教育經費總額，比 90 會計年度增加 76 億多元。
- 2.高中職教育經費占各及學校教育經費總額比率均降，高中由 9.6% 增為 9.7%，高職由 7.0%降為 5.3%。與高職校數減少相一致。
- 3.以 91 會計年度為例，高中職教育經費所占比率合計為 15.0%，排名第四，低於大學、國小、國中。

表三 我國 90,91 會計年度公私各級學校教育經費比率結構 單位：新台幣百萬元

	90 會計年度		91 會計年度	
	金額	占總計之%	金額	占總計之%
總計	556036		563678	
幼稚園	15155	2.7	17138	3.0
國小	178248	31.6	179803	31.9
國中	88895	15.8	87364	15.5
高中	54373	9.6	54506	9.7
高職	39212	7.0	30108	5.3
專科	9685	1.7	6726	1.2
大學	167354	29.7	184857	32.8
特教	3035	0.5	3176	0.6

資料來源：教育部(91,92)。中華民國教育統計

表四為我國 90,91 會計年度公立各級學校教育經費比率結構，根據該表提出二項要點：

- 1.91 會計年度公立各級學校教育經費總額，比 90 會計年度少了 1 億元。
- 2.高中職教育經費占各及學校教育經費總額比率均降，高中由 7.5%降為 7.3%，高職由 5.9%降為 4.9%。
- 3.以 91 會計年度為例，高中職教育經費所占比率合計為 12.2%，排名第四，低於國小、國中、大學。由此可知，我國政府對各級學校教育經費支出中，約有三分之二用於國民中小學。

表四 我國 90,91 會計年度公立各級學校教育經費比率結構 單位：新台幣百萬元

	90 會計年度		91 會計年度	
	金額	占總計之%	金額	占總計之%
總計	394547		393124	
幼稚園	2641	0.7	3514	0.9
國小	176364	44.9	177737	45.2
國中	88331	22.5	86449	22.0
高中	29393	7.5	28738	7.3
高職	23321	5.9	19309	4.9
專科	750	0.2	807	0.2
大學	70834	18.0	73521	18.7
特教	2915	0.7	3047	0.8

資料來源：教育部(91,92)。中華民國教育統計

表五為我國 90,91 會計年度私立各級學校教育經費比率結構，根據該表提出二項要點：

- 1.91 會計年度私立各級學校教育經費總額，比 90 會計年度少了 90 億元。
- 2.高中職教育經費占各及學校教育經費總額比率均降，高中由 14.6%增為 15.1%，高職由 9.3%降為 6.3%。與高職校數減少相一致。
- 3.以 91 會計年度為例，高中職教育經費所占比率合計為 21.4%，

排名第二，僅次於大學。由此可知，我國私立級學校教育經費支出中，90%以上用於高中職以上教育。

表五 我國 90,91 會計年度私立各級學校教育經費比率結構 單位：新台幣百萬元

	90 會計年度		91 會計年度	
	金額	占總計之%	金額	占總計之%
總計	161489		170555	
幼稚園	12514	7.3	13625	8.0
國小	1884	1.1	2066	1.2
國中	644	0.4	915	0.5
高中	24981	14.6	25768	15.1
高職	15891	9.3	10799	6.3
專科	8934	5.2	5919	3.5
大學	96520	56.6	111335	65.3
特教	120	0.1	129	0.1

資料來源：教育部(91,92)。中華民國教育統計。

表六為我國 85，91 學年度公私立高中職經費，根據該表提出三項要點：

- 1.以總經費言，85 學年度高中職教育經費合計為 783 億餘元，91 學年度高中職教育經費合計為 846 億餘元，增加了 63 億元。
- 2.85 學年度時高職教育經費比高中多，91 學年度時則相反，與高中校數增加相符。但其中公立高中職教育經費卻從 85 學年度約 492 億元，91 學年度減至 480 億餘元。反之，私立高中職教育經費則從約 292 億元，增加到約 366 億元，增加了 67 億元。
- 3.以公私立言，85 學年度時公立高中職教育經費占總經費的 62.8%，91 學年度時則降至 56.8%；反之，私立公立高中職教育經費占總經費的比率則由 85 學年度的 37.2%，91 學年度升至 43.2%。

表六 我國 85，91 學年度公私立高中職經費比率結構

單位：百萬元

	合計		公 立		私 立	
	金額	金額	%	金額	金額	%
85 學年度	(另中等教育行政 67 百萬)					
合計	78316	49153	62.8	29163	37.2	
高中	3805	23096	60.7	14959	39.3	
高職	4026	26057		14204	35.3	
85 學年度						
合計	84614	48047	56.8	36567	43.2	
高中	54506	28738	52.7	25768	47.3	
高職	30108	19309	64.1	10799	35.9	

資料來源：教育部(91,92)。中華民國教育統計

表七為 91 會計年度公私立學校經常門與資本門比率結構，根據該表提出三項要點：

1. 公立學校與私立學校經資門比率結構差距頗大。公立學校為 94.2% 比 5.8%，私立學校則為 69.6% 比 30.4%。
2. 在高中方面，公立高中經資門比率結構為 92.4% 比 7.6%，私立學校則為 74.2% 比 25.8%。
3. 在高職方面，公立高職經資門比率結構為 95.5% 比 4.5%，私立學校則為 75.7% 比 24.3%。

表七 91 會計年度經常門與資本門比率結構

單位：%

	公立學校		私立學校	
	經常門	資本門	經常門	資本門
總 計	94.2	5.8	69.6	30.4
幼稚園	96.4	3.6	88.3	11.7
國小	96.3	3.7	77.4	22.6
國中	96.7	3.3	97.5	2.4
高中	92.4	7.6	74.2	25.8
高職	95.5	4.5	75.7	24.3
專科	89.7	10.3	59.4	40.6
大學	86.6	13.4	65.8	34.2
特教	94.8	5.2	58.9	41.1

資料來源：教育部(民 92)。中華民國教育統計

表八為我國 80-90 學年度各級學校學生平均每生教育經費，根據該表提出二項要點：

1. 幼稚園、國小、國中每生單位經費從 80 學年度至 90 學年度均維持成長趨勢，而高中職以上則自 85 學年度以後大幅下降，其中以大學校院最明顯。
2. 90 學年度時，高中平均每生教育經費為 88,024 元，高職為 91,233 元，均低於國小、國中。

表八 我國 80-90 學年度各級學校學生平均每生教育經費 單位：新台幣元

	80 學年度	85 學年度	90 學年度
幼稚園	38,020	54,019	69,583
國小	34,745	64,432	93,380
國中	49,562	82,244	113,307
高中	64,897	89,060	88,024
高職	72,909	108,737	91,233
專科	78,027	100,096	83,538
大學	200,211	213,401	166,860

資料來源：教育部(民 92)。中華民國教育統計指標，台北：編者。P.56

在教育投資水準方面，表九為七個主要國家 1999 年平均每生教育經費，根據該表可知，我國高中職平均每生教育經費低於初中，這是各國沒有的現象。

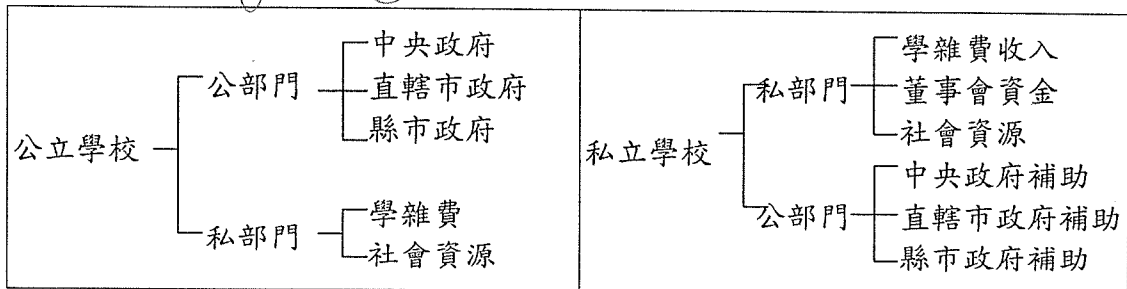
表九 七個主要國家 1999 年平均每生教育經費 單位：美元

	平均 GDP	小學	初中	高中(職)	專科	大學
台灣	13114	4275	5746	4968	5515	8187
日本	35164	5240	5612	6460	7649	10749
南韓	9549	2838	3208	3597	3494	6612
美國	33989	6582		8157		19220
英國	24582	3627		5608		9554
法國	24629	4139	6657	7766	8458	7709
德國	25677	3818	4918	10107	5497	11209

資料來源：教育部(民 92)。教育統計指標之國際比較，台北：編者。P.49。

參、我國高級中等學校財源分析

高級中等學校經費財源可分為公部門(public sector)與私部門(private sector)兩方面。圖二為公私立學校財源管道，公立學校主要來自公部門，私立學校主要來自私部門。而公部門又可分為中央政府、直轄市政府、直轄市政府三方面。



圖二 公私立學校財源管道

如表一、表二所示，在公立高中職校中，國立學校與學生數都是最多，因此，教育部高中職教育預算是最重要的財源。表七為教育部90,93會計年度高中職教育預算編列情形，根據該表提出二項要點：

1. 整體而言，90-93會計年度，教育部預算總額由1441億多元，增加到約1965億元，增加了約524億元；但教育部編列的中等學校卻由401億多元，降至398億多元，少了3億多元。
2. 在三項教育部中等教育預算中，中等教育管理預算增加了10億元，而中等教育督導少了9億多元，各國立中等學校少了3億多元。

表十 教育部90,93會計年度高中職教育預算編列情形

單位：新台幣百萬元

	90會計年度	93會計年度	增 減	
	金額	金額	金額	%
教育部主管預算	144127	196499	52372	36.3
中等教育督導	1411	503	-908	-64.4
中等教育管理	5988	6988	1000	16.7
各國立中等學校	32754	32353	-401	-1.2
三項合計	40153	39844	309	-0.8

資料來源：教育部(90,93)。教育部單位預算。

公立高中學財源方面，92 學年度綜合中學高二學生學雜費收費標準，學費為 6,060 元，雜費為 2,030 元，合計為 8,090 元；乘以公立高中學生數(91 學年度) 253,284 人，約為 20 億元。如表四所示，91 會計年度公立高中總經費為 287 億元，扣除 20 億元，政府實際支付為 267 億元。

在公立高職財源方面，92 學年度綜合中學高二學生學雜費收費標準，學雜費合計為 8,090 元；乘以公立職中學生數(91 學年度) 143,925 人，約為 12 億元。如表四所示，91 會計年度公立高中總經費為 193 億元，扣除 31 億元，政府實際支付為 181 億元。以中部某國立高工為例，該校 92 會計年度總支出約為 1.8 億元，但學雜費收入約只有 4 千萬元，約占 22%(蔡培村等人，民 92)。

在私立高中職方面，表十一為中部某私立高中 92 會計年度各項收入比率結構，該校學生數 2,656 人，包括高中部 33 班，國中部 21 班。由該表可知，

- 1.總收入約 1.7 億元，總支出約 1.8 億元，不足 1 千多萬元。
- 2.各項收入中，學費收入占 45.6%，雜費收入占 39.0%，學雜費收入何計占 84.6%。由此可知，私立高中對學雜費收入的依賴甚大。

表十一 中部某私立高中 92 會計年度各項收入比率結構

	金額	%
總支出	185423977	
總收入	168875130	100.0
學費	76991600	45.6
雜費	65923600	39.0
輔導費	7373520	4.4
補助及捐助	7279506	4.3
退撫基金收入	2224404	1.3
其他(校車車票收入等)	9802500	5.8

資料來源：根據蔡培村等人(民 92)。十二年國民教育經費需求推估之研究。教育部委託研究計畫。P.63 資料製表。

肆、結論與未來規劃

一、結論

(一)我國國中畢業生 96%繼續升學，其中 72%進入高中職一年級就讀。

(二)91 會計年度公私立高中職有 472 校，其中公立占 55.3%，私立占 44.7%。

(三)91 會計年度公私立高中職學生數有 72 萬多人，其中公立占 44.9%，私立占 45.1%。

在高中部分，公立學生數多於私立，而在高職部分，則是私立學生數多於公立。

(四)我國 91 會計年度公私立高中職教育經費總額為 846 億元，在高中部分為 545 億元，在高職部分為 301 億元。高中部分的 545 億元中，公立為 287 億元，私立為 257 億元；高職部分的 301 億元中，公立為 193 億元，私立為 108 億元。

(五)我國高中職教育經費所占比率，與其他各級學校教育經費比較，偏低。

(六)我國各級學校教育經費分配中，政府教育經費 66%投資在國民教育方面，私立學校教育經費則 90%用於高中職以上。

(七)公立高中職教育經費中，學雜費收入約占 22%；而私立高中職教育經費中，學雜費收入約占 85%。

二、免試入學高級中等學校經費規劃方向

(一)在財源籌措方面：

- 1.如何增加中央與或地方政府對高級中等教育經費的投資？
- 2.可否適度提高高中職學生學雜費，以反應經營成本？
- 3.其他財源的籌措

(二)在經費分配方面：

- 1.政府教育經費如何分配給公私立高中職？
- 2.如何計算各高中職校基本需求？

參考書目

陳麗珠(民 89)。美國教育財政改革。台北：五南

蓋浙生(民 91)。教育經營管理。台北：師大書院。

蔡培村、陳麗珠、鍾蔚起、曾勘仁、許明欽、凌新福、黃佳凌、鍾德馨(民 92)。十二年國民教育經費需求推估之研究。教育部委託研究計畫。

教育部(民 92a)。中華民國教育統計。台北：教育部。

教育部(民 92b)。中華民國教育統計指標。台北：教育部。

教育部(民 92c)。教育統計指標之國際比較。台北：教育部。

Marianne Coleman and Lesley Anderson(2000). **Managing finance and resources in education**. London: Paul Chapman Publishing Ltd.