

中國大陸廣播電視大學的現況與發展

廣播電視大學是大陸成人高等教育事業的重要組成部份，其興起於六〇年代，期間歷經文革而後至八〇年代始漸受重視。本文旨在探討大陸廣播電視大學的現況與發展，擬分就起源、發展任務、與組織體制與架構、入學招生、考試與畢業、課程與教學、師資、員額編制與經費，暨實施成效與特色等各方面加以說明，最後並提出其在發展過程中所遭遇的問題困難與限制暨未來改革策略，以爲我國在推展空中教學之參考借鏡。

壹、起源、發展與任務

一、起 源

大陸廣播電視大學的興起，有其產生的背景因素，歸結而言，有下列幾點：（周水珍，民七九：一三八；廖峯香，民八一：七一；Zhao Yuhui, 1988:217）

（一）彌補文化大革命後，知識斷層、師資不足及失學等問題：文革期間（一九六六—一九七六），

教育體制與各項設施被破壞殆盡，使得數以萬計的青年失去受教機會，人力素質遽降，亟待儘速彌補。

(二)因應經濟建設與社會發展的迫切需求：大陸在推行「四個現代化」（指農業、工業、國防和科技）時，亟需培養大量專門技術人才，以提昇科技文化水平，唯目前一般傳統正規大學院校於培育人才上，不敷所需或供不應求。

(三)發揮廣播電視教育覆蓋面廣的優勢：中國大陸地理含蓋面積大，人口又衆多，在教育水平普遍低落的情況下，透過廣播、電視教學無遠弗屆的特性，確實可以節省不少人力、物力。無怪乎前中共總書記趙紫陽宣稱：「電視大學很好，辦電大是適合中國國情的，是培養人才的一種多、快、好、省的辦法（吳偉，一九八六：四八）」

此外，亦有學者指出，「文革」以後大陸重新發展「廣播電視大學」，主要動機是爲了儘速普及職工、中小學教師進修機會，解決待業青年（即失業青年）的社會問題，兼具有政治、宣傳與教育等多重作用。茲說明如下：（周祝瑛，民七七）

1. 工廠及企業單位亟需人才知識的更新，自一九八一年起大陸百分之五十類似單位成立本身所轄的職業學校、短期訓練課程，有百分之二十職工參加此種訓練。在正規學校容納有限的情形下，發展電大可滿足這種需求。

2. 目前各級中小學教師，有許多是在「文革」時期各種教育殘破的情況下培養與提升的（大學中亦有大批「青年教師」來自「文革」時期）。而今這些教師的能力與資格遭到懷疑，所以參加電視大

學正好提供上述教師再學習的機會。

3. 都市待業青年對大陸而言已經構成了社會問題。以一九八一年的北平爲例，二十六萬待業青年中，就有四萬爲上年度高中畢業的待業者，十四萬甫自高中畢業。爲了減少待業青年遊手好閒，滋生事端，修習電大可轉移青年的注意力，用於生產性與建設性的目標上。

二、發 展

有關中國大陸廣播電視大學的歷史沿革（發展），應可追溯至五〇年代，當時決定籌辦廣播電視教學，乃要求蘇聯援助，一九五六年蘇聯郵電設計院院長斯達揚諾夫親自率領一個勘察組到北平，並爲大陸設計出有關電視台和電視發射機的初步方案。一九五七年八月基礎工程大致完成，至一九五八年五月一日大陸第一座電視台乃在北平開始作實驗性播映，同年九月二日正式播送節目。（珞璘，民七三：一一三）

綜觀中國大陸廣播電視大學的發展，始自一九六〇年在北京市創辦的「北京市廣播電視大學」，它係中國大陸第一所利用現代化教育手段進行教學的大學，爾後上海、天津、瀋陽等市相繼成立（中國教育年鑑，一九八四：六一三）。期間這些廣播電視大學不幸於文革時皆遭破壞並關閉；文革後，直到一九七八年二月，再經中共「國務院」批准，由「教育部」、「中央廣播事業局」共同在北京市成立「中央廣播電視大學」，同時除西藏自治區外（該區迄一九八四年才建立電視接收站），其他二十八个省、市、自治區在省會所在地分別建立了省、市、自治區廣播電視大學，一九七九年二月六日正式

開學。大陸現有廣播電視大學四十四所（包括「中央電大」），各地或市設電大分校四百九十七所及工作站一千五百五十所，另有二萬七千個電大教學班，分佈在大陸電視發射地區的企業、事業、機關、部隊、團體等單位（Zaho Yuhui, 1988: 218。中國教育統計年鑑，一九八七：二八八；謝新觀，一九八九：一一；關世雄，一九九一：五九八）

歸結 Wenhui Zhong (1990: 40) 所提結論，認為中國大陸廣播電視大學的發展迄今，主要可分為三個階段，分別為：

1. 實驗 (Experimentation) 階段 (一九六〇年以前)
2. 恢復 (Rehabilitation) 階段 (一九六〇—一九七〇年代末期)
3. 推廣 (Expansion) 和再調整 (Readjustment) 階段 (一九八〇年代)，一九九〇年後將邁入成熟階段。

三、任務（設立宗旨）

依據中國大陸「廣播電視大學暫行規定」（一九八八、五、一六）第三條規定，廣播電視大學應以「教育必須為社會主義建設服務，社會主義建設必須依靠教育」為辦學的指引思想，貫徹國家的教育方針和政策，培養社會主義建設所需要的合格人才，提高勞動者的科學文化水平。

復據第六條規定，廣播電視大學的主要任務是：舉辦以高等專科為主的學歷教育，同時，為高等教育自學考試及社會各界的職業技術教育、崗位培訓、專業培訓、繼續教育提供教學服務（關世雄，

一九九一：三〇三）。

由上可知，中國大陸廣播電視大學的設立，仍以思想政治教育為主，需全面貫徹社會主義的教育方針，就其教學宗旨來看，主要在為國家培養相當於大學專科水平的建設人才，同時並為廣大在職職工，知識青年提高科學文化水平提供學習條件，最終目的均在為社會主義建設服務。

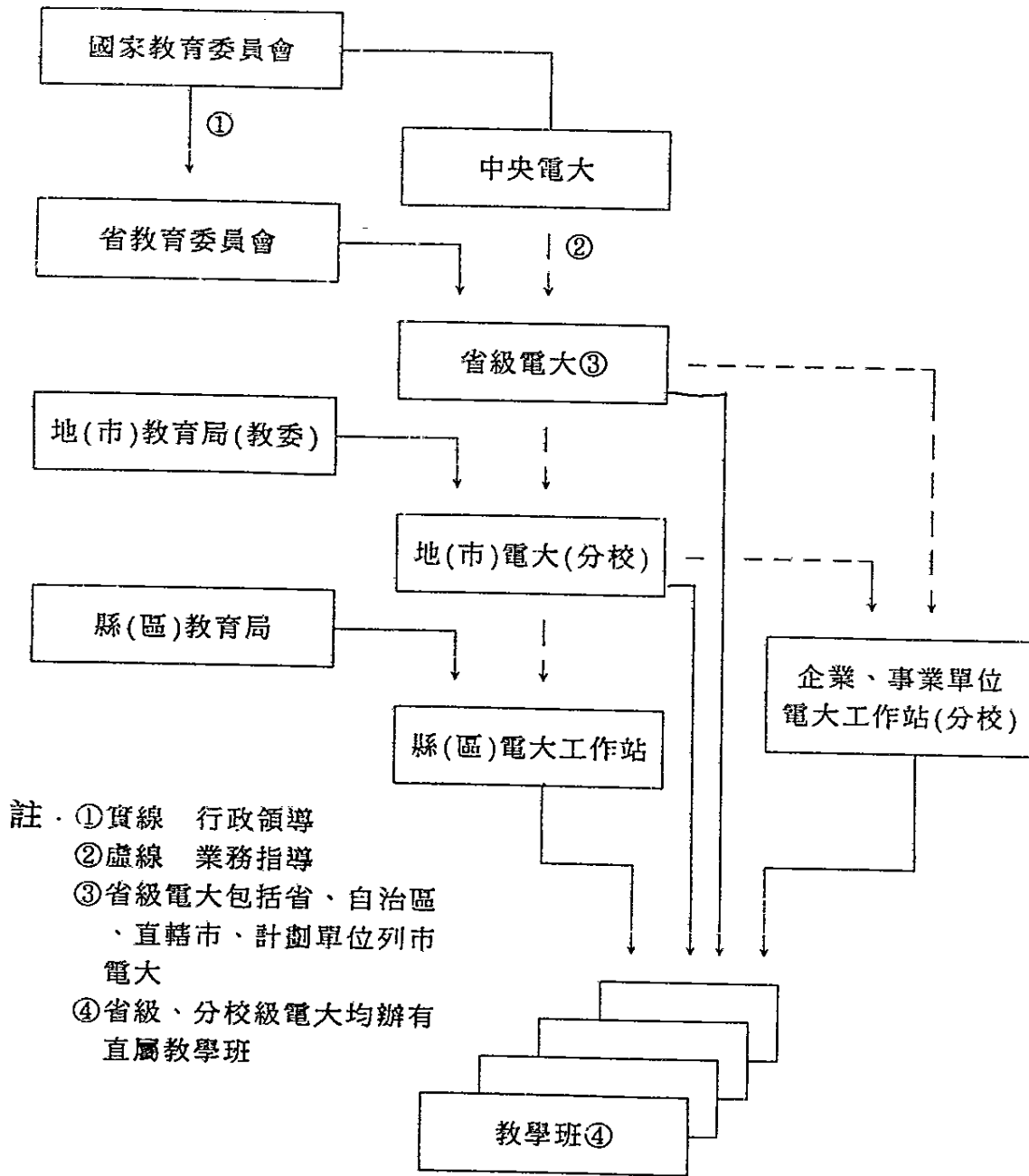
貳、組織體制與架構

中國大陸廣播電視大學教育組織體系架構，主要分為五個層級：其一為中央廣播電視大學（*CCo. Central Radio and Television University*，簡稱CRTVU）；其二為省、自治區、直轄市（計畫單列市）廣播電視大學（*Provincial Radio and Television University*，簡稱PPTVU）；其三為市（地）廣播電視大學分校；其四為縣（區）電大工作站；其五為基層電大教學班，採分級辦學、分級管理。（牛振冬，民八一：七四—七五，*Zhao Yuhui*，1988：218-9）。

有關中國大陸廣播電視大學教育組織體制架構圖，參見圖一。

此外，依據廣播電視大學暫行規定等七條規定，「設置廣播電視大學及其分校、工作站，應根據社會主義建設的需要和辦學條件的可能，統籌規劃，合理布局，處理好發展廣播電視教育同發展其他各類高等教育和職業技術教育的關係，講求辦學質量和辦學效益。

中央廣播電視大學由國家教育委員會設置。



圖一 電大教育組織體制架構圖

資料來源：牛振冬，民81:75。

省、自治區、直轄市（計畫單列市）廣播電視大學由省、自治區、直轄市（計畫單列市）設置。省、自治區所屬地區（含地級市）可根據在籍學生人數設置廣播電視大學分校。直轄市所屬市區，可根據辦學任務及在籍學生人數設廣播電視大學分校或工作站。縣（含縣級市）和各級機關、團體、企業、事業單位可根據在籍學生人數及其他類成人教育的需要，統籌設立相應的工作站。

廣播電視大學分校及工作站，根據教學管理的需要組建教學班。省、自治區、直轄市廣播電視大學可舉辦實驗性直屬教學班。」

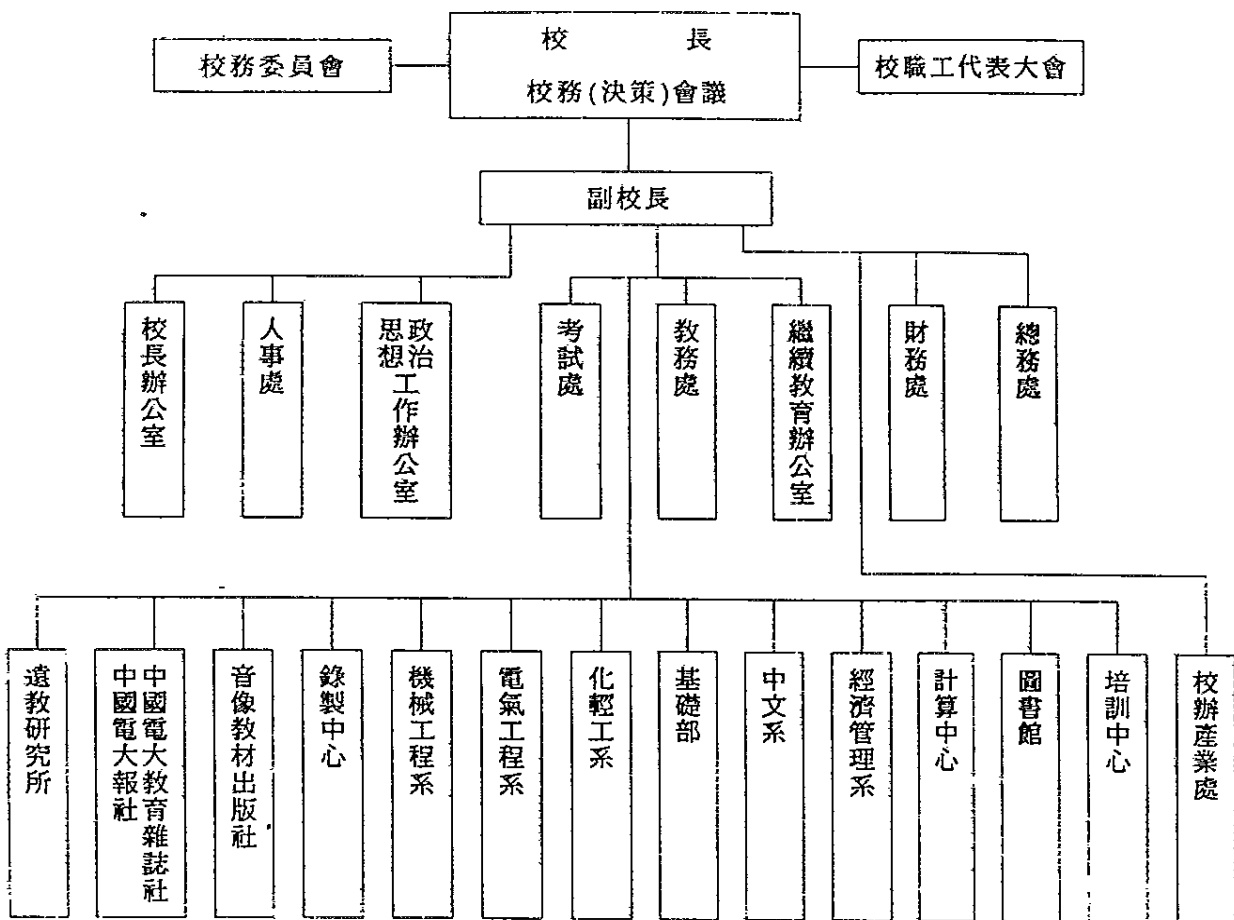
茲就各層級的組織與工作任務分述如後：

一、中央廣播電視大學

（一）組織架構

位於北京，由「國家教育委員會」、「中央廣播事業局」直接領導，是全國各地電視大學的核心理，它與中央電視台合作，製作全國聯播的電視課程。中央廣播電視大學設兼任校長、副校長若干人，並設專任副校長主持日常工作，以下設立教務、學生、演講、教學設備、教材等工作機構。有關中央廣播電視大學現行組織架構圖，參見圖二（牛振冬，民八一：七六；中國教育年鑑，一九八四：六一五）。

（二）工作任務（職掌）



圖二 中央電大現行組織架構圖

資料來源：牛振冬，民81:76；中國教育年鑑，1984:615。

中央廣播電視大學的工作任務職掌，依據「廣播電視大學暫行規定」第十八條及「中央廣播電視大學試行方案」和「關於中央電大基本設計畫任務書規定」，主要有下列幾項（關世雄，一九九一：三〇五—三〇六；李祖培，一九八八：三〇九）：

1. 舉辦全國統一開設的專業科類，制定相應的教學計劃和統一開設課程的教學大綱。
2. 負責編審統一開設課程的印刷教材，製作視聽教材，並出版發行。
3. 負責統一開設課程的考試和命題工作。
4. 加強師資、技術人員、管理幹部培訓工作。
5. 開展遠距離高等教育，教學工作的研究。
6. 指導省、自治區、直轄市廣播電視大學的教學業務工作。
7. 制定規章制度。
8. 交流各地組織管理、教學輔導等方面的經驗，協助各地研究解決工作中的共同性問題。
9. 設立教學試點班。
10. 向全國各地電大教學班和自學視聽者提供一定數量的教學參考材料，函授資料和錄音、錄影帶等。
11. 編輯出版「電視大學」雜誌。

二、省、自治區、直轄市廣播電視大學

(一)組織架構

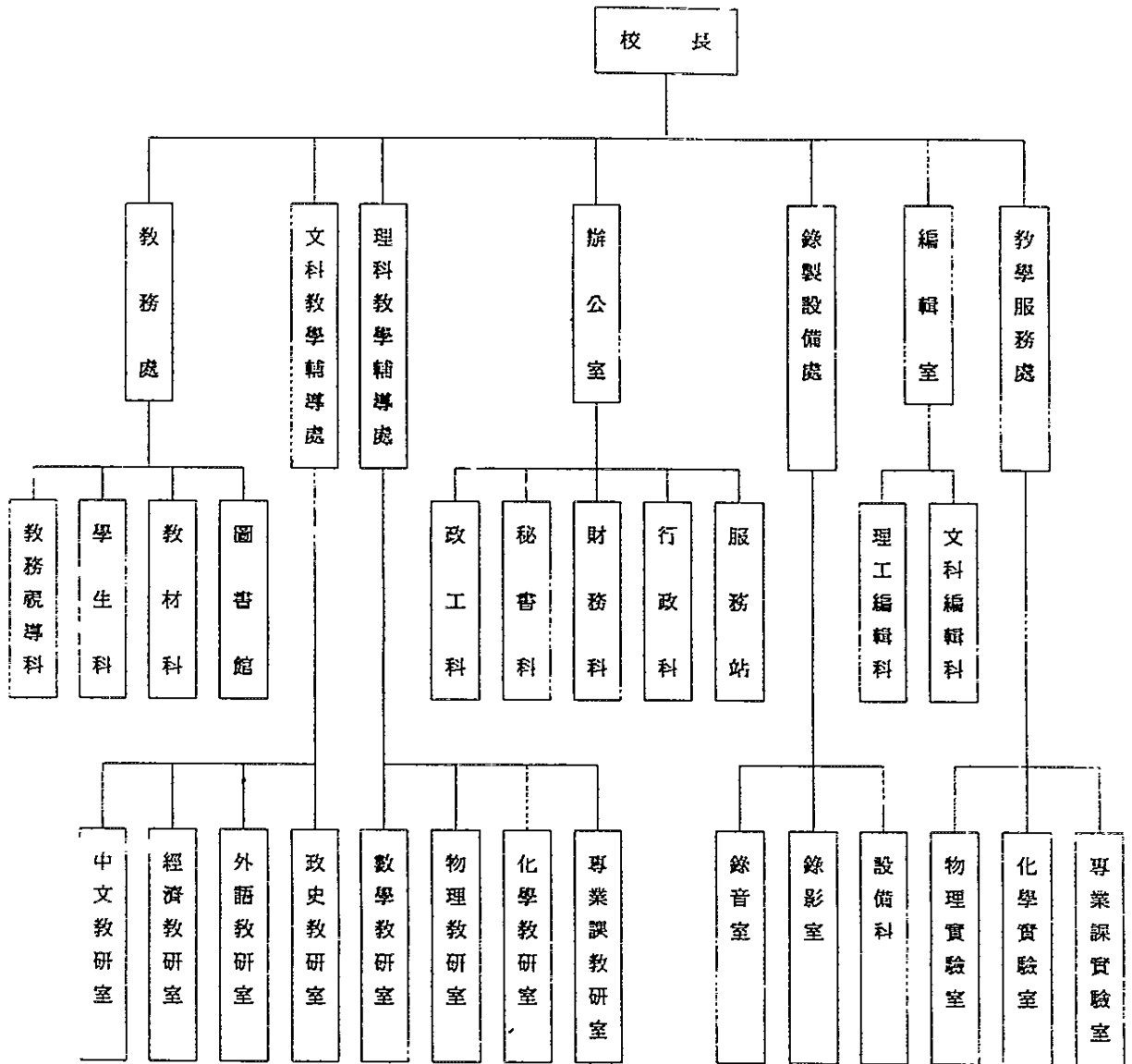
依據廣播電視大學暫行規定，省、自治區、直轄市（計劃單列市）廣播電視大學由省、自治區、直轄市（計劃單列市）設置。

復據中央廣播電視大學試行方案規定，省（直轄市、自治區）廣播電視大學凡轉播中央廣播電視大學課程的，可以與中央廣播電視大學建立業務聯繫，設置相應機構；各省電大校長一職，由省人民政府的一位負責同志兼任，還可以由省有關廳局、工會、共青團有關負責人兼任副校長，並設專職副校長主持日常工作。有關省電大行政組織架構圖，參見圖三（李祖培，一九八八：三一〇—三一）。

(二)工作任務（職責）

依據廣播電視大學暫行規定，省、自治區、直轄市廣播電視大學的職責，主要有下列幾項（關世雄，一九九一：三〇六）：

1. 舉辦面向本省、自治區、直轄市統一開設的專業，制定相應的教學計畫，並組織實施。
2. 擬訂自行開設課程的教學大綱，編寫自行開設課程的印刷教材及教學輔導資料，製作自行開設課程的視聽教材。
3. 組織中央廣播電視大學統一開設課程的考試及評卷，負責自開課程的考試和命題工作。
4. 根據教育行政部門的有關規定，制定教學、教務、考務、學籍等管理細則，並組織實施。負責錄取新生，頒發畢業證書、單科證書、結業證書。



圖三 省電大行政組織架構圖

資料來源：李祖培，1988:310-311。

牛振冬，民81:75。

5. 培訓師資、開展教學研究、總結交流辦學、教學經驗。
6. 指導廣播電視大學分校和工作站的教學業務工作。
7. 指導學生思想政治工作。

三、市（地）廣播電視大學分校（或工作站）

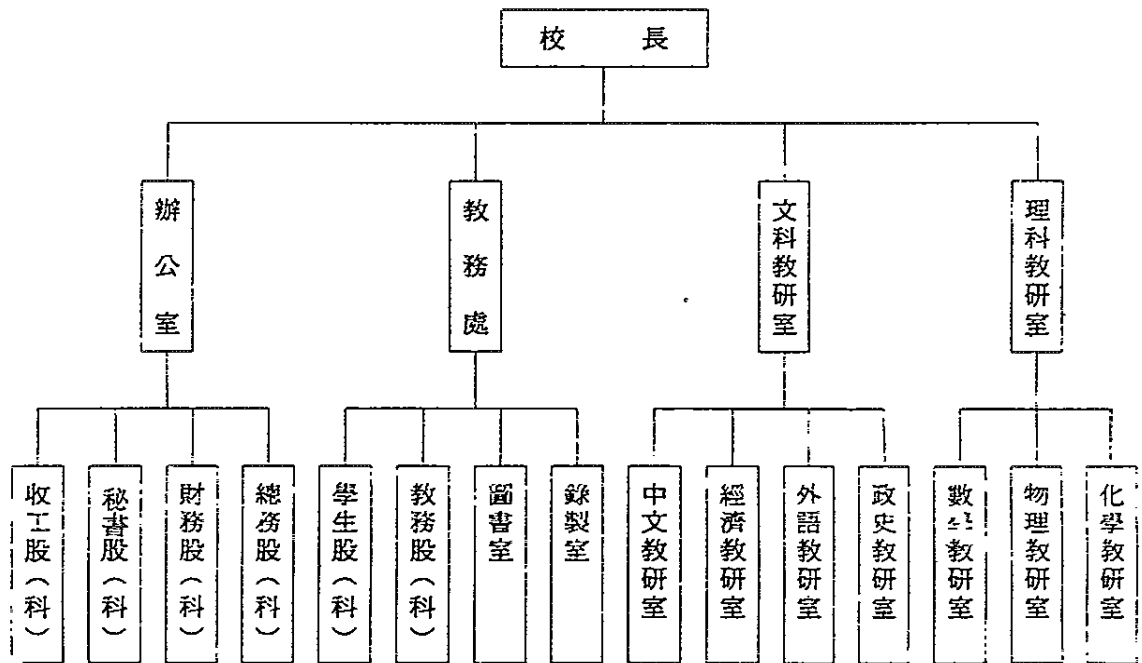
（一）組織架構

市（地）廣播電視大學分校（工作站）是市（地）所屬的高等學校。它受市（地）黨委和人民政府（行政公署）的領導，日常工作由市（地）教育局直接領導和管理，在教育行政、業務等方面，接受省（直轄市、自治區）電大的指導。學校設校長、副校長若干人。其組織架構設置如圖四（李祖培，一九八八：三一—三三）。

（二）工作任務（職掌）

依據廣播電視大學暫行規定，市（地）廣播電視大學分校或工作站的職責為（關世雄，一九九一：三〇六）：

1. 按照中央、省、自治區、直轄市（計劃單列市）廣播電視大學的教學計畫，組織聽課、輔導、答疑，批改作業，考試、考核、實驗、實習、畢業作業（論文）等教學活動。
2. 貫徹執行上級教育行政部門頒發的關於教學、教務、考務、學籍管理等規章制度和省、自治區、直轄市廣播電視大學制定的相應的管理細則。



圖四 市(地)電大行政組織架構圖

資料來源：李祖培，1988:312-313

3. 負責所屬工作站、教學班的組建和教學管理。
4. 對學生進行思想政治教育。
5. 頒發結業證書。
6. 省、自治區所屬地區分校須負責面向本地區自辦的專科專業及其他層次教育的教學和管理工作。

四、縣（區）廣播電視大學工作站

電視大學工作站主要附屬於各分校或各級機關、團體、工廠、企業、事業等單位，其主要任務為（關世雄，一九九一：三〇六；Zhao Yuhui, 1988: 220）：

1. 聘請輔導教師和非學歷教育自開課程的任課教師。
2. 負責各教學環節的組織工作和教學班的各項管理工作。
3. 做好學生的思想政治工作。
4. 組織電視教學班並督導學習活動。
5. 編排面授教學，實驗工作和實地研習。
6. 分發教學材料。

五、電大教學班

電大教學班是廣播電視大學的最基本教學單位，各基層單位欲辦理教學班應具備相當的條件，並需報請上級主管部門和電大批准。其任務是具體貫徹黨的方針，實施電大教學計畫，完成教學任務，為社會主義四化建設培養合格的專門人才。

電大教學班擔負著學生的思想政治教育、組織管理、學籍管理、生活管理和成績考核等各方面的
工作任務，具體言之，有下列幾項（李祖培，一九八八：三一五—三一六）：

1. 辦理新生入學手續，包括註冊、建立學籍卡片、頒發學生證等。
2. 組織班委會和黨、團組織，並指導它們發揮各自的組織作用。
3. 組織好政理論、思想品德教育，並開展經常性的思想政治工作。
4. 根據教學計劃的安排，聘請輔導教師，安排好輔導課的講授。
5. 安排、落實實驗課和實習，以保證學生受到實際操作能力的訓練。
6. 組織安排好學生的畢業設計（論文）、畢業設計（論文）的答辯工作，包括選聘指導教師、確定畢業實習地點、組織畢業設計（論文）答辯委員會等。
7. 組織學習經驗交流提高學生學習積極性和主動性，掌握學習規律，提高自學能力。
8. 組織發展經常性的文體活動（如課間操、課餘體育活動）和靈活多樣健康向上的文娛活動。
9. 建立健全教學班的各項規章制度，以保證正常的教學秩序。
10. 組織學生做好期末總結年終操行評語和畢業鑑定，並將各科考試成績合總學分，以並載入學生檔案。

11. 學生畢業時，辦理離校手續包括繳回學生證，清還借閱圖書資料、儀器等，並將學生檔案轉至其工作單位。

叁、入學招生、考試與畢業

一、招生對象及招生地區必備條件

(一) 招生對象

廣播電視大學的正式學生，現階段主要招收具高中畢業文憑或具有同等學歷的在職職工中需要進修的工人、幹部、科技人員、中等學校教師以及軍人（中國教育年鑑，一九八四：六二〇）。

(二) 招生地區必備條件

廣播電視大學招生地區必須具備的條件，有下列幾項（中國教育年鑑，一九八四：六二〇）：

1. 凡電視覆蓋地區，已經能夠轉播中央電大教學節目、或能自行錄製中央電大教學節目、自行播放的地區。

2. 各基層辦學單位，在招生前必須具備如下條件：

(1) 不論是單獨辦或聯合辦教學班的各單位，都應根據實現四個現代化的要求，在編制職工培訓計畫中安排上電大學習的名額。

(2) 能夠解決收看教學節目的電視機。

(3)有收看的教室和場所。

(4)電源基本穩定，在經常停電的地區，要有補救的措施。

(5)有可能聘請到各科的專職或兼職的輔導教師。能夠配備專職或兼職的班主任。

(6)所辦的教學班需報請上級主管部門和電大批准。

由於大陸上的農村多不具備上述收視條件，廣大的農民不被列入招收對象，因此常引起農民的不滿和抱怨（董經國，一九八二）。

二、招生報考資格、辦法與考試科目

(一)報考資格和報考辦法

中國大陸廣播電視大學報考的考生，必須擁護共黨的組織，熱愛社會主義、熱愛勞動、遵守紀律、鑽研業務、努力學習，且具有高中畢業或相當高中畢業文化水平，無重大政治問題，身體健康，能堅持正常學習。一般言之，成人學生年齡在十八—三十五歲，且具有兩年以上工作經驗者（業餘學習者不在此限）均可報考（徐鉅昌，民七四：六）

考生向所在農礦、企業、學校、機關、團體提出申請，經所在單位審查同意，報當地電大確定的招生機構批准，發給准考證，即可參加考試。（中國教育年鑑，一九八四：六一〇）

(二)考試科目及方式

電大招生入學考試科目，依不同選科而有不同。如理工科考試科目為語文、外語、數學、物理、

化學；文科則為語文、外語、歷史、地理、政治。

至於考試方式，則由中央廣播電視大學統一命題，並擬訂標準答案和評分標準，由各省、市、自治區廣播電視大學組織考試、評卷和錄取工作；各地錄取新生的標準，不得低於統一規定的最低錄取分數線，如因名額有限，應在最低分數線以上擇優錄取（中國教育年鑑，一九八四：六二〇）。

三、學生類別與人數

目前電大學生主要分為兩大類，一類是經過入學考試錄取編入教學班的正式學生。正式學生分為全日脫產學習的全科生，半脫產學習的雙科生和不脫產選課的單科生三種。另一類是不經過入學考試的自學視聽生（一九八五年始招收），這些學生不組織教學班，但可以申請到指定教學班參加考試。故電大學生有「正式生」和自學「視聽生」之別。除上所述，電大亦招收應屆高中畢業的普通班學生，據統計至一九九〇年在學生人數達三八·八萬人，參見表一（江振昌，民七三：四九；國家教育委員會計畫建設司，一九九一：八六—八七），幾占成人高等教育人數的百分之二十六，廣播電視高等教育不可不謂為普及。

四、學制與修業年限

廣播電視大學的學制，依其暫行規定第二十五條規定，係採「學年學分」制，全時生（full time）修業年限依據不同教學計畫，約為二至三年；有二年制大專和三年制大專二種；兼職生（part

表一 一九八三——一九九〇年大陸廣播電視大學及在學人數表（單位：萬人）

廣播電視大學	一九八三	一九八四	一九八五	一九八六	一九八七	一九八八	一九八九	一九九〇
在學人數	二九	二九	二九	二九	三九	四〇	三九	四〇
	四一·一	五九·九	六七·四	六〇·四	五六·六	四五·四	四一·七	三八·八

資料來源：江振昌，民七三：四九；人教社，一九九一：八六—八七

time) 則必須花三至六年始能完成學位課程；至於業餘生 (spare time) 允許其累計學分超過十年 (Zhao Yuhui, 1988: 225)。

唯目前爲了滿足越來越多的人學習第二專業獲得雙學歷的要求，電大正在採取措施向完全的學分制過渡（牛振冬，民八一：七九）。

五、考試與命題

考試不僅是電大教學的主要環節之一，而且也是考核學生畢業成績的主要手段。目前電大每次考試都是全國統一時間、統一試卷、統一標準答案，並且考試程序繁多要求嚴格。電大考試的特點有四，即：考生多、專業多、科目多、變化大（李家平，一九八六：一一）。

目前電大學生成績考核分「平時成績」與「考試成績」，平時成績占百分之二十，考試成績占百分之八十。平時成績包含作業成績與上電視課及輔導課之出席狀況，若缺課達三分之一以上者，則不得參加考試。學期成績不及格者可參加補考一次，若仍不及格者則必須重修（賴保禎，民八一：六九—七〇）。

事實上，考試工作在電大管理工作中占有很重要的位置和比重，是檢查教學質量的有效手段，亦是學生取得畢業證書的重要途徑。而要提高電大的考試質量，除了要嚴肅考紀和強化管理，杜絕目前在個別地區存在著的考前猜題洩題，考場違紀作弊，考後隨意送分等現象外，還要強調加強電大考試命題的科學性。

具體地說，電大爲了加強考試命題的科學性，乃著重強調下列幾方面（戴羌平，一九八七：一六）：

1. 試題範圍要嚴格控制在復習大綱的要求之內。
 2. 考試命題要立足基本知識，重視能力考查，注意題目內容的廣泛性和代表性。
 3. 恰當把握試題的難易程度，其結構應呈常態分布。
 4. 在題目的設計上，要儘量避免單純記憶的考查，而側重理解和分析運用。
- 歸結而言，質量是電大的生命，而考試則是檢查和提高教學質量的極重要的環節，把電大的考試工作做得更好一些，採「考核從嚴」的原則，乃直接關係到保證培養合格人才的課題。

六、畢業與學生待遇

(一) 畢業

1. 畢業總學分

廣播電視大學設置的三年制專科，是指通過三年全脫產學習，修滿畢業總學分，達到全日制高等學校三年制專科水平。

廣播電視大學設置的二年制專科，是指通過二年全脫產學習或三年業餘學習，修滿畢業總學分，達到全日制高等學校二年制專科水平。

各專業科類由於不同的學制、專業和不同的學習方式，畢業總學分只規定最低標準。三年制大專畢業總學分最低限為一一四學分，二年制大專畢業總學分最低限為七六學分。

學生修完規定的課程，達到畢業總學分的要求，思想品德經鑑定符合要求，准予畢業並頒發畢業證書，承認其高等學校三年制專科或二年制專科學歷（中央廣播電視大學教務處，一九九二：四）

2. 單科學習及其結業、畢業

所謂單科是指一門課程，不是指一組課程。單科學生在學完一門課時（一或兩個學期），成績考查合格後可取得單科結業證書。累積單科至畢業總學分時，同樣可取得「電大」畢業證書。

3. 自學收看者參加考試和結業、畢業的規定

自學廣播電視大學課程的人，經向所在地區廣播電視大學指定的機構申請批准，可到指定的教學

班參加考試，成績合格者，發給單科結業證書或畢業證書。

(二) 學生在學期間待遇

凡經過工作單位同意報考並經考試錄取者，學全科者，全脫產學習，學兩科者准予占工作生產時間收看教學節目，並給予參加視聽輔導課時間。由於上述學生屬職工在職培訓性質，在學期間，全脫產學習者，原工資照發，工齡照算，但屬生產性的待遇，則停止享受，半脫產學習者，除生產性的有關待遇，按參加勞動的實際情況評定外，其他待遇不變。至於單科學習者，基本上屬於業餘學習性質，其一切待遇不變。此外，脫產、半脫產學習的職工，應和原崗位職工一樣，由原單位根據有關政策和規定，予以辦理升級和調整工資等事宜（中國教育年鑑，一九八四：六二〇）。

肆、課程與教學

有關中國大陸廣播電視大學的課程與教學，擬分就教學計畫（課程標準）、專業設置（課程設計）、教材編製、教學媒體（含節目製作）等各方面，說明如後。

一、教學計畫（課程標準）

(一) 教學計畫是實現廣播電視大學各專業培養目標，組織實施教學工作最基本的依據，教學計畫應貫徹教育方針和保證合理的知識結構，並考慮學員的負擔量和接受能力。教學計畫應提前一年制定。

(二)教學計劃的分類。教學計畫按性質分三類情況：

第一類：統設專業的教學計畫。

第二類：派生專業的教學計畫。

第三類：自設專業的教學計畫。

(三)制定教學計劃的要求：

1. 要有明確的培養目標要求和學制年限或學分累積規定。

2. 要有簡明的課程設置情況的說明，並規定完成的學時數和學分數，及各類課程的學分比例。

(1)必修課：包括基礎課、專業基礎課和專業課課程的學分數約占總學分的百分之七十五。

(2)選修課：各專業規定的教學班集體選擇的課程，二年制學員選修課占總學分的百分之二十五；三年制學員選修課占總學分的百分之十七左右。

(3)自設課：三年制各專業，根據培訓單位的特殊要求，設一定數量自設課。應完成總學分的百分之八（一般在二十學分以內）。自設課也可採用規定的選修課。

3. 實踐環境需求，如實驗、實習、課程設計、社會調查、畢業設計（畢業作業）等方面的要求規定。

4. 教學計劃進程表。該表要使課程開始的先後順序合理，學員每學期負擔均衡，各專業公共課儘量同步進行。

5. 要明確各門課程的考核方式和方法（考試、考查）。（關世雄，一九九一：六八八—六八九）。

二、專業設置（課程設計）

依據廣播電視大學暫行規定第八條規定，「廣播電視大學設置專業和課程，應根據社會主義建設的需要，符合通用性強，適應面廣，學員視聽率高的原則。」另廣播電視大學高等專科專業，可分別由中央、省、自治區、直轄市廣播電視大學及省、自治區所屬地區分校設置；原則上，各地區開設的課程中，至少應有百分之六十為中央電大統一開設者，另百分之四十可彈性由地方自行決定開設符合其需求的課程。

茲以一九九二級教學計畫為例，中央電大根據大陸多數地區經濟與社會發展和人才需求情況預測，確定在大陸統一開設的專業科類，計有四科十七類，即：

(一)理工科：機械工程類、機電工程類、電氣工程類、電子工程類、計算機工程類、化輕工（含食品）工程類、土木工程類。

(二)經濟管理學科：經營管理類、會計審計類、統計類、財政稅收類、金融類。

(三)文科：中國語言文學類、法律類、政史類。

(四)農科：種植類、農業師資類。

為設置這些專業類科開出的主幹課程共二二二門，稱為全國電大統設課程。

至於省級電大得根據各地經濟建設和社會發展對人才的需求，決定開設專業。而所開專業教學計畫中列出的課程，按學分計算如有百分之六十採用中央電大的統設課程，這些課程，就屬於中央電大

統設專業科類下的專業。採用中央電大統設課程不足百分之四十的專業和不採用中央電大統設課程的專業，屬於自開專業（牛振冬，民八一：七七—七八）。

茲復以上海電視大學為例，其參考中央廣播電視大學提供的科類教學計畫和統一開設課設的目錄，並根據上海地區社會的人才需求確定每年的招生專業。一九九二年上海電視大學確定開設「企業經營管理」、「財務會計」、「對外經濟貿易」、「行政管理」、「公共關係」、「漢語言文學」、「文秘」、「法律」、「機械製造」、「電子技術應用」、「計算機應用」等十一個專業，並製訂了各專業的教學計畫（趙克林，民八一：九二）。

綜括來說，各級電大在課程設計上是按照培養目標和規格的要求來進行規畫的。其課程結構基本分為三類：共同基礎課、專業基礎課和專業課。三類課程的學分分配大致如下：理工科和經濟管理學科各專業定為二：五：三。安排課程設置時，既要注意基礎理論學科教學內容的相對完整性和系統性，又要重視專業課教學內容的針對性和實用性。根據中央電大的規定，省級電大各專業的課程設置中，採用中央電大統一開設的課程應占百分之六十以上的學分（主要是共同基礎課和專業基礎課），其餘則為省級電大總校與分校開設的更加適應本地區需要的課程。

除上所述高等專科「學歷教育」開設的課程之外，廣播電視大學還開設有繼續教育、崗位培訓、單科、專業證書等「非學歷教育」課程（張岱霞，民八一：一五五）。

三、教材編製

中國大陸廣播電視大學主要係採用包括印刷（文字）教材和視聽教材在內的多種教學媒體進行遠距離教育的開放性高等學校。因是，教材建設對學校而言是一項重要的、長期的基本任務，也是當前電大要加快和深化教學改革，提高教學質量和辦學效益的關鍵問題。縱觀中國大陸廣播電視大學的教材建設，大體經歷了三個階段，分別為（劉興漢，民八一）：

1. 應急借用階段——建校初期，由於時間倉促，乃借用普通全日制高等院校的教材，以應教學急需。
2. 試編探索階段——一九八四年以後，電大專業類科迅速發展，總結了一些教材建設經驗，並於一九八五年成立教材處，著手加強電大教材的編製和管理工作。
3. 規劃試驗階段——一九八六年以後，根據國家教委主要負責人的指示，決定開展以教材建設為中心的教學改革，並著手從三方面加強教材建設。
 - (1) 總結交流經驗，研討制定教材編寫、編製規範。
 - (2) 加強教材管理工作，疏通供應渠道。
 - (3) 開始制定規劃，落實重點課程的大綱審定和教材編製。

基本上，電大的教材包括文字教材、錄像（影）教材和錄音教材。文字教材一般有主教材、學習指導和參考資料三部分內容，將三部分內容合編在一本書中的稱為合一型，分成兩本書或三本書的稱為分立型。錄像教材分為A、B、C三類，A類和B類為系統講授型，C類為專題輔助型。錄音教材分為直錄型和編輯型兩種類型（牛振冬，民八一：七八）。

唯為建立具遠距離教育特色的多媒體配合教材體系，目前中央電大於總結自己實務經驗和借鑑國

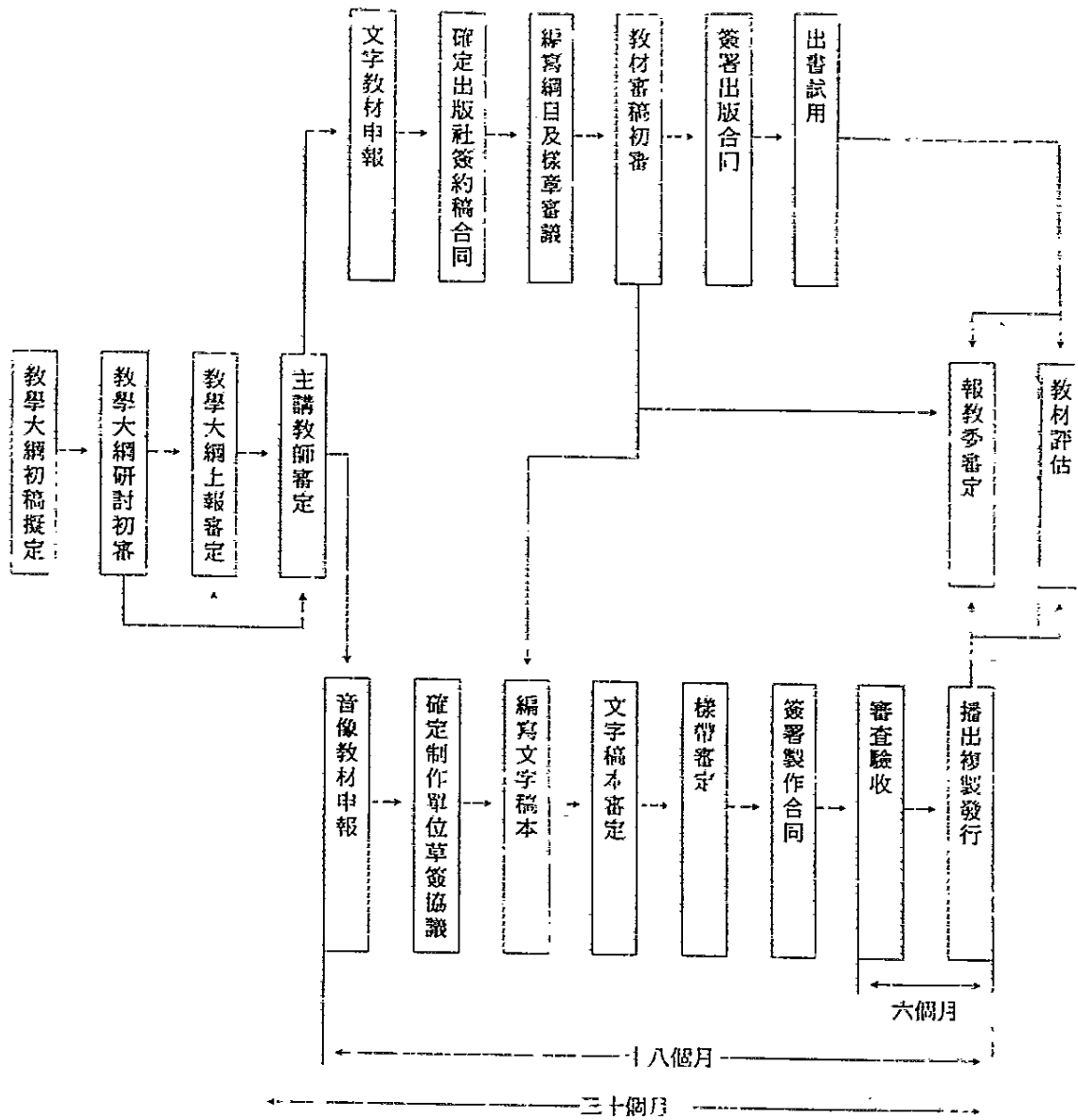
外經驗的基礎上，研討制定了中央廣播電視大學教材建設工作流程，並確定最近幾年要把教材建設作為教學工作的重點，有關教材建設工作流程圖，如圖五所示（牛振冬，民八一：八〇）：

四、教學媒體（含節目製播）

中國大陸電視大學教學係採多媒體方式，包括有廣播、電視和印刷教材。其中科技和機械方面的課程主要大部份採電視教學，而社會科學方面的課程則以廣播媒體為主。除了上述之外，教學用錄音（影）帶亦提供那些無法按時收看（聽）節目者另一學習途徑，據估計每年均會有超過一百萬卷的教學用錄影（音）帶被拷貝複製。

此外，就廣播電視大學每門課程的教學時數而言，包括有理論教學部分和實踐教學部分。理論教學部分指的是電視授課、錄音授課、面授或函授等教學時數；實踐教學部分指的是習題課、課堂討論、實驗、上機操作等。因是，電大學生應按規定至各地基層教學班，收視（聽）教學節目，此項係列入課內時數考核並計。

其次，就電大教學節目製播情形來看，從一九七九年中央電大開始正式成立以後，將近五、六年間，中央電大除了使用它自己簡陋的攝影棚錄製教學節目外，還借用了「中國中央電視台」和幾所大學的工作人員與設備。那時的設備既簡陋又缺乏，很難突破製作型態，因此電視上出現的教學節目，幾乎都是利用黑板講課。



圖五 中央廣播電視大學教材建設工作流程圖

資料來源：牛振冬，民81:80。

一直到一九八六年，因為世界銀行的貸款援助，中央電大及上海等幾所具規模的省市級電大，才得以添購較先進的電視錄製硬體設備，包括精密的攝影器材、高科技的後製設備、電腦動畫等，雖然空間專業規劃仍然簡陋，但至少設備更新，也相對提昇了教學節目製作的理念及技術。

目前，電視大學所開的課程長短不等，電視節目每集五十分鐘，但配合課程的集數多少也不一；每學年四十週，有些課程在電視上播送一個學期或兩個學期。中央電大每天經由中央電視台及各地區教育電視台向各大陸地區，使用頻道有一個普通頻道及一個衛星頻道。在過去，中央電大在大陸以日間電視台應優先播出教育性節目的政策下，單獨使用一個全國性的電視頻道，播送時間自然不夠，現在經由這種轉變，由該校製作一系列較共同的教學節目，轉往省區廣播電視台播出，自然疏解了播出的負荷與壓力，相對也疏緩了在製作方面的量壓。

有關廣播電視教學節目之播送組織，參見表二（Zhao Yuhui, 1988: 222）：

伍、師資、員額編列與經費

一、資格

(一)資格

依據廣播電視大學暫行規定第十一條，廣播電視大學的教師須具有與所擔任教學工作相適應的學

表二 教學節目之播送組織

發射組織	使用媒介	播送地區	有效時間
中央電視台 (中央廣播電視大學提供課程)	微波	全大陸地區	每週三三個教學時間 (8:30 11:30 AM ; 1:30 4:10 PM)
教育電視台 (中央廣播電視大學提供課程)	衛星	全大陸地區	每週四九個教學時間 (4:50 11:00 PM)
省、市廣播電視台分校、工作站 和教學班	廣播和電視 錄音(影)設備 錄音(影)帶	地區	各地不同

註：廣播電視節目每一講次為50分鐘

資料來源：Zhao Yuhui, 1988:222

術水準，懂得遠距離教育的教學法，並具有編寫輔導教材和進行面授輔導的能力。復據第十二條規定，廣播電視大學的專任或兼任教師，均須通過任課資格審查，方可擔任課程教學。廣播電視大學全國統一後開設課程的主講教師和教材主編應從全國範圍內擇優聘任。（關世雄，一九九一：三〇四）

（二）來源和任務

電大教師有專兼任兩種。專任教師多擔任中央及省市電大的行政推動及課程錄製工作，各分校及教學班則擔任責任教師工作。兼任教師則擔任主講、面授及輔導工作。目前專任教師中，中央省市電大負責行政及節目製作方面皆能深刻體會遠距離教學的特色，多為隔空教育的專業人才。地方分校的責任教師，負有承上啟下，統管全局的橋樑作用，為分校及工作站教學成敗的骨幹。

兼任教師中，中央電大一般來自各大學的專家、教授，水準很高，擔任全國統開課的主講教師。但分校及工作站教學班的兼任教師多擔任面授輔導教師，來源較複雜，有來自普通大學，也有來自中學及機關事業企業機構，程度較不齊一。

（三）人數

有關廣播電視大學歷年專兼任教師人數表，參見表三

二、經費

中國大陸廣播電視大學的經費預算係來自不同資源，依據廣播電視大學暫行規定第十三條，廣播電視大學所需的基本建設投資和辦學經費，須有穩定的來源和切實的保證，目前中央廣播電視大學由

表三 電視大學教師人數量表

	一九七九	一九八〇	一九八一	一九八二	一九八三	一九八四
專任教師	三八七一	五五四〇	六四八〇	一〇一〇一	一一四七五	一一七三二
兼任教師	一二〇三九	一四八〇四	一五五二一	一八七〇〇	二五二三七	三〇二八五

	一九八五	一九八六	一九八七	一九八八	一九八九	一九九〇
專任教師	一一二二九	一三一四四	九一二二	九六五九	一〇二八二	一一一九七
兼任教師	一五七九五	二二六一八	一三九五八	一四四九八	一五四〇〇	一七四〇〇

資料來源：（國家教育委員會計畫建設司，一九九一：九一；師大教育研究中心，民八一：七八—七九；

中國教育統計年鑑，一九八七：二八—二八九；Zhao Yuhui, 1988:220）。

國家教委會予以行政支援，並由中央電視台與教育電視台負責教學節目播放成本，此外它亦接受其他部門的經濟資助。省廣播電視大學則由省政府贊助，電大分校由地方或市政府贊助，綜括來說，電視大學預算應占政府教育經費的一部分，唯各地方由於經濟發展不均衡而有差異。

地區、鄉鎮工作站由地方政府教育局負責經費，而系統工作站則分由各組織（如鐵路、郵局、電傳、工業、商業等）經濟支持，不同工作站因條件情況有異，而有不同的經費預算，至於教學班係由工作單位如工廠、商店等給予經濟支援。

一般而言，電視大學面授教學免費，但自學視聽生申請註冊與考試均需繳費。

此外，根據成本分析觀點，廣播電視大學學生的成本較普通全日制高校學生的成本為低。有關各類電大學生與普通高校學生平均成本對比，參見表四。

三、員額編制

以一九八八年廣播電視大學的基本資料顯示，專職教職工數為二四一五七人，其中包括專任教師九六五九人，另兼職教師一四四九八人，教輔人員三二二四人，行政人員七五六〇人，及工勤人員二七三五人（中國教育統計年鑑，一九八七：二八八—二八九；薛壽璋，一九八九：五）。

至於有關省、市、自治區電大、電大分校的管理人員和輔導教師的配備標準，曾作如下的規定：

1. 管理人員的配備標準——建立機構，配備管理人員，要根據精簡原則。從當前的實際情況考慮，包括省校和分校、工作站（不包括教學班）在內的各級機構管理人員配備標準，可暫按全科生

表四 電大學生與普通高校生平均成本對七

平均成本 (不計工資)	平均成本	普通高校學生	電大全科生	電大理工科 全脫產	電大科學生	半脫產電大 文科生	業餘學習電大 文科生
二〇〇〇元	二〇〇〇元	四二〇元	六八〇元	二三〇元	四八五元	五六〇元	四一〇元
二二%	三四%	二二%	六二%	二四%	二八%	二二%	二二%
七三〇元	三二〇元	三一〇元	一六%	三一〇元	一六%	三一〇元	一六%

資料來源：丁興富，一九八六a：一五。

一〇〇：一，單科生二〇〇：一核定。

2. 輔導教師的配備標準——配備輔導教師要專職和兼職並行。專職輔導教師的配備標準，可暫按全科生五〇：一，單科生一〇〇：一核定。其編制應按體制和隸屬關係解決。

3. 核定管理人員和專職輔導教師的在校學生基數，應參考最近招生和增開專業後的在校學生數。

4. 省校、分校自開課程所需的教師、技術人員、輔助人員、實驗人員和省校的視導教學人員、自學收看者的管理人員的配備標準，由各省、市、自治區視其實際需要，自行制訂。

若從成本結構的特點來看，則可看出廣播電視大學的優勢和巨大潛力——以較少的投入量，取較多

的產出量。此即加快人才開發進行智力投資時，必須遵循的基本經濟學原則。

陸、實施現況

有關大陸廣播電視大學自一九七九年二月成立迄今，歷時近十五載；據統計資料顯示，至一九九一年底，全大陸地區電大已有大專畢業生一四五·三三萬人，在校生三三·五萬人。追蹤調查的結果亦發現，畢業生的質量是好的，得到了社會的肯定，而有不少的畢業生到國外留學，其在電大修習的學分和文憑都得到承認（牛振冬，民八一：七四）。

由上所述，本文擬進一步就大陸廣播電視大學在實施近十五年後的具體成效（含特色）及遭遇到困難問題與限制加以探討之。

一、實施成效與特色

根據大陸國家教委統計，截至一九九二年，全大陸地區電大已經招收理工農醫、文經政法、藝術、體育、師範類二百多個專業的大專學歷教育學生二〇九萬多人，其中已經畢業的一五七萬多人。在近十年內，全大陸地區每一百個大學畢業生當中，有十七個是從廣播電視大學畢業的。而在一九九〇年有關電大教育質量和投資效益的評估又表明，電大專科生每人年平均培養費用，約為普通高校本專科生年平均教育費的百分之三十五至四十六，此即說明了電大的投資效益是比較高的（謝新觀，一

九九三：三）。

尤其是自一九八六年衛星電視教育頻道開播以來，各級電大又積極開展以崗位培訓和繼續教育為重點的非學歷教育，其中由中央電大在全國開辦的非學歷教育項目就有三十六個，已有結業生三百多萬人，至於地方電大自行開辦非學歷教育，結業生已超過一千萬人。此外為配合「燎原計畫」的實施，一九九〇年，國家教委決定在中央電大內設立中國燎原廣播電視學校。兩年多來，全大陸地區已有二千多萬農民收看了燎原學校提供的農村實用技術教學節目。

綜括而言，中國大陸廣播電視大學自一九七九成立迄今，十五年來的創業與開拓，確實有其卓越貢獻與成效，正如中央電大謝新觀校長所言：「廣播電視大學在發展壯大的過程中，逐步建立了一個具有中國特色的現代遠距離高等教育體系。」茲就這個體系發展的主要特色，概括分為下列幾項加以說明之。

(一)建立了從中央到地方完善的教育組織系統網

大陸廣播電視大學是由中央電大和四十三所省、自治區、直轄市、計畫單列市電大，六五四所地、市級電大，一五〇〇多所縣級電大組成的教育系統，並有教學班一萬多個，採統籌規劃、分級辦學、分級管理，形成一獨特的教學質量控制系統；基本上，它是一個多層次，有可靠教育質量保證，且有利於發揮整體辦學優勢的教育系統，不僅使大陸電大立基於世界遠距離教育之林，也為廣播電視大學進一步的發展建立了深厚的基礎（謝新觀，一九九三：四；牛振冬，民八一：七四）。

(二)課程設計多樣化，且因地制宜，符合社會需求和市場經濟導向

大陸廣播電視大學開設的課程主要分為學歷教育和非學歷教育課程二種。學歷教育課程包括了正規學歷的本、專科生課程及第二專業教育課程；非學歷教育課程則包括了繼續教育、崗位培訓、單科專業證書等課程。這些課程的開設，基本上皆是為因應社會發展需要及配合市場經濟導向而設置的，頗具多樣化特色。即以上海電視大學開設課程為例，文化大革命前，學歷課程有數學、物理、化學、中文四個本科課程，其後陸續開設有醫學、電子機械、建築、電氣等四十六種課程及第二專業學歷課程七科，高等專業證書課程十五科，至於崗位培訓課程則有十七科之多，泰半皆為與社會經濟發展有關的課程（林益勝，民八一：六六—六七；張岱霞，民八二：一五七—一五八）。

此外，各地為發展其區域特色，培育技術專門人才，乃因地制宜，開設若干其它類型課程或學校，如一九九〇年成立的「中央燎原廣播電視學校」即是為了培育農業養殖技術人才而設，其旨在利用電化手段推展農村教育建設，此即所謂的「燎原計畫」，其它尚有「星火計畫」、「豐收計畫」亦皆如是（段昌國，民八一：六二；大連遼原廣播電視學校，一九九三：四〇）。

（三）擁有涵蓋全大陸地區，遍布城鄉的廣播電視教學網路

中國大陸自一九七九年以來，為電大教育提供了一個規模宏大，穩定的衛星、微波廣播電視播放系統，其教學訊息涵蓋了全大陸地區城鄉的每一個角落，此乃電大教育發達的深厚物質基礎。目前，大陸教育電視台透過通信衛星的轉發器，每週播出中央電大課程八四學時（每年播課五二週，計四三六八學時）；中央電視台每週播出電大課程二二學時（每年播課四〇週，年計八八〇學時）。而中央燎原廣播電視學校也透過教育電視台播出電視課程（節目），每年為三一〇學時。此外，地方電台和

電視台亦承擔了部分統設廣播課和地方自開課的播出工作。此即形成了一個頗具規模，覆蓋面廣的教學網路，廣播電視大學充分利用和發揮這一優勢，有效地擴大了大陸教育質量，提高了辦學效益（謝新觀，一九九三：四；薛壽漳，一九八九：六）。

（四）招收自學視聽生，且學習方式具彈性

中國大陸廣播電視大學招收的學生類別中，有一類是不需經過入學考試的自學視聽生，這些學生不參加電視教學班，但需向廣播電視大學指定的辦學單位申請取得自學視聽生資格。自學廣播電視大學課程的人，經所在地區廣播電視大學指定的機構申請批准，可以到指定的教學班參加考試，成績合格者，發給單科結業證書，持有畢業證書者，承認其學歷（關世雄，一九九一b：一八四）。

此外，就學習型態而言，大陸廣播電視大學的全科生，得經工作單位同意予以全脫產學習，亦即留職留薪全時（full-time）參加學習，至於雙科生亦可半脫產學習，單科生則採業餘方式學習。

（五）建立嚴格的教學（含考試）管理制度

中國大陸廣播電視大學對於全大陸地區統設課程實行統一考試，即統一命題，統一試卷，統一考試時間，統一評分標準。此一措施，對於確保電大教學質量和社會信譽是極為重要的。茲為辦好統一的考試，中央電大早在一九八三年就制定了「考試工作暫行規定」，而省級電大據此又制定了一系列的具體管理辦法，包括：「考場規則」，「監考人員守則」，「閱卷、登分人員職責」和「關於考試違紀及違紀處理的規定」等。

此外為落實統一考試的精神，電大在考試期間安排有巡視組至各地考察，且部分要參加閱卷工

作，以實地了解學生、教師對考題及教學工作的意見，目前中央電大制定了「考試命題工作規程」，希望透過命題工作規範化來提高試卷質量，並在此基礎上逐漸建立試題題庫或試卷庫（牛振冬，民八一：八一—八二）。

(六) 充分運用社會資源，以提高教育投資效益

大陸廣播電視大學自建校以來，已在全國範圍內逐漸形成了一種動員國家、社會、個人等多方面力量共同辦學的投資體制。據一九九〇年有關電大教育質量和投資效益評估的資料表明，在電大教育的總投資中，來自國家各級財政的撥款為百分之五九·三，來自社會各方面的投資及其他資源為百分之三六·四，由學生個人負擔的僅占百分之四·三；而在財政撥款中，中央財政僅占百分之七·四，省、地、縣三級地方財政占百分之九二·六，這說明電大的投資體制可以充分發揮中央和地方的功能，最大限度地提高教育投資效益。此種作法，可說是打破了高等教育全部由國家投資的體制，有較大的靈活性和較強的應變能力。同時，就實際評估結果分析，亦表明了從每人年平均培養費用、師生比和每人平均占有各種教育資源的指標來看，電大教育也顯示出較好的投資效益（謝新觀，一九九三：四）。

(七) 具體落實畢業生的追蹤調查，以確保電大教學質量

為確保廣播電視大學的教學品質，並獲致一般社會大眾的肯定與認可，電大對於其畢業學生皆進行追蹤調查。在一項針對北京廣播電視大學八二、八三、八五三屆畢業生隨機抽樣所作的調查顯示，有百分之六四以上的畢業生都具有程度不同的發明創造能力，其中廠級革新項目（或相當於廠級革新

項目)者占總革新項目百分之六六·六。由此，可看出電大畢業生回到生產崗位後皆能很快解決生產實際問題，直接將所學知識服務於基層和本單位，且受到單位的讚揚。此外，電大畢業生在實踐中亦能學以致用，具有一定科研和革新的能力；且在工作中亦能受到社會及用人單位的普遍信任與好評（陳尊耀，一九九二：三一五）。

歸結來說，電大建校十年來的教育實施成效，可以概括得出下列幾點（薛壽漳，一九八九：六一九；謝新觀，一九八九：二二—一四）：

1. 電大教育是發展中國大陸高等教育事業的重要途徑。
2. 電大教育是培養人才的一條有效途徑。
3. 電大教育在合理調整中國大陸高等教育內部專業層次結構方面，發揮了積極作用。
4. 電大充分利用廣播電視信息資源的優勢，發揮了多媒體教學手段的先進作用。
5. 電大教育拓寬了為中國大陸農村培養技術人才的辦學途徑。

而就廣播電視大學作為一種新型態的遠距離高等教育系統來看，其具有下列幾項主要特性，分別是（丁興富，一九八六b：二六—二八）：

1. 開放性
2. 適應性，靈活性及多樣性
3. 系統內部集中和分散的統一性
4. 先進性

5. 成本效益高

6. 組織系統的複雜性

二、問題與限制

中共前總書記趙紫陽曾公開稱讚電視大學，認為它是培養人才的一種「多、快、好、省」的有效途徑。然則，電視大學果真有「多、快、好、省」培養高級人才的能力嗎？其實不然，大陸電大自成立迄今已屆十餘年，其間仍有許多教育和行政上的問題亟待克服解決，諸如：電視教學頻道有限、涵蓋範圍偏重都市、不當使用媒體、播映時間不適合在職學生學習、印刷教材延宕出書、學生學習負擔過重、實驗器材設備缺乏、隔空教育質的研究短缺等（Zhao Yuhui, 1988: 227）。除上所述，中國大陸廣播電視大學在發展上，仍有下列諸多限制，暴露出其缺點，分述如下：

(一) 宣傳和主動性不夠：大陸地區由於幅員廣闊，因而仍有一些鄉、縣政府部門和單位對電大教育的先進性、優越性缺乏認識，長期下來，對推展電大教育事業頗受影響，即以遼寧錦縣為例，該地區電大教育的發展尚缺乏長遠規劃和近期發展目標的設計安排（王林貴，一九九三：四四）。

(二) 三級辦學，基層受到限制大：由於廣播電視大學的教育組織體系採中央、省（市）、縣（區）三級辦學、三級管理制度。而做為電大工作站（分校）的各地基層教學班，在教學上受到上級電大某種程度的限制。具體言之，就開設專業、教材編撰、教學製播等各方面即受到中央電大某種程度的限制（陳思光，何葉珠，一九九三：三一）。

(三)開設課程、教材仍受一般高等教育系統的影響，缺乏開放性的特色：電大開設的專業課程雖已依社會發展和經濟建設的需要，朝向多樣化努力，唯其專業設置仍不脫普通高校的窠臼，且其教材亦未突破傳統面授教材的體系和模式，不少教材仍是普通大學本科教材的壓縮型，缺乏開放性和遠距離教學的特色（謝新觀，一九八八：六一—八）。

(四)入學招生限制多，缺乏開放的特性：大陸廣播電視大學入學招生，除了有年齡及工作經驗的限制外，在招生對象上亦有所約制，目前主要係招收在職職工中需要進修的工人、幹部、科技人員、中等學校教師等，一般考生還應向所在農礦、企業、機關、團體提出申請，經所在單位審查同意，並報請電大批准發給准考證後，始可參加考試，實不符開放入學的精神。

(五)考試規範及命題工作尚存有諸多缺失：雖然電大在教學管理制度上採統一考試、命題作業，以提昇教學質量，唯由於受到多種因素影響，在考試紀律上仍有投機違規者；而在命題工作水平上，卻常出現試題難度、分量掌握不好、規範性差的情形（牛振冬，民八一：八二）。

(六)師資、教學管理人員的素質參差不齊：由大陸廣播電視大學的教職員工數量來看，可知其需求量甚大，在此情況下，極易造成素質低落，參差不齊的現象。例如：北平「工人日報」曾刊登一篇「切莫誤人子弟」文章就指出，有一位高中肄業，自己文理不通的人卻給某電大輔導班講解如何寫作，還有位既無文憑，又無專業知識的人，給某職工業餘學校講授語文，終因謬誤百出，當場被學生問得瞠目結舌（王士恭，一九九三：二七；江振昌，民七二：五一—五二）。

(七)經費短絀，嚴重地限制電大教育事業的發展：由於受限於經費，致使各級電大（尤指基層電

大)在充實各項教學設備、器材等軟硬體設施上，極爲缺乏，而嚴重影響了電大的發展。

柒、未來改革發展策略——代結語

隨著大陸改革開放和現代化建設事業的邁入另一個新階段，爲建立社會主義市場經濟體制，加快改革開放和現代化建設的步調，大陸廣播電視大學在既有的實施成效上，針對問題與限制，儘速謀求改革發展策略乃爲當務之急。茲分就下列幾方面予以探討。

一、調整招生政策落實開放入學的精神

廣播電視大學是實行遠距離，面向全社會的開放教育，採取視聽、自學、函授、面授輔導相結合的教學形式。以業餘視聽和自學爲主。而招生對象，是面向在職成人爲主。這些電大教育特點，必然要求其辦學機構應當是「按需辦學」。即面向基層，面向企業，面向鄉鎮，面向農村，根據當地經濟建設和社會發展的需要，靈活地進行專業設置和課程設置，並根據對當地人才需求的預測，及時調整專業結構和課程結構。本著就地招生，就地培養，就地使用的原則，向完全開放辦學的方向發展。當然，與此同時，還必須建立嚴格的檢查、評估制度和督導制度。開放辦學，嚴格考試，這是世界各地廣播電視大學教育的共同特點，其差別僅在於開放程度不同。

廣東廣播電視大學在八〇年代後期也曾試行免試入學，進行單科、多科教育，按照教學計畫，積

滿學分，准予畢業。實踐證明，這是能鼓勵成年人接受教育，提高自己文化、科學技術水平很好的辦法。公開辦學，能為成人學習提供最大的方便，學分互換，能促進廣播電視大學教學質量的提高和辦學聲譽的擴大，建立主動適應社會發展的體制。今後各級電大，都應當主動配合教育主管部門，深化改革，研究有關開放辦學的具體政策和方法，以期在現有的基礎上，進一步擴大開放程度，務求滿足從業人員學習專業知識和提高進修的迫切需要（嚴國柱，一九九三：二二一）。

此外還應改革目前統一考試入學的招生辦法，學生應不受年齡、工齡的限制，可試行由單位推薦和學校進行學歷審查相結合的辦法組織入學。當前可以有領導、有計畫、有步驟地進行試點，取得經驗，再逐步展開。對鄉鎮企業、山區和少數民族地區的招生，更應適當放寬入學條件，以能組班教學為原則，確定錄取要求，以期充分發揮廣播電視教育開放入學的精神。

二、健全管理體制，改善辦學條件

大陸廣播電視大學實行省、市、縣三級管理體制。省、市、縣廣播電視大學在統一政策、統一規劃、統一教學要求的基礎上，實行合理分工，分級辦學，分級管理的原則，各級廣播電視大學由同級政府的教育行政部門主管，教學業務接受上級廣播電視大學的指導。各單位舉辦的電大分校、工作站、分教處和教學班，在教學上接受當地電大或上級電大的指導。

各市級電大是具體組織教學的實體，一方面它直接管理著眾多的教學班，它在某種很大程度上決定省電大系統的辦學規模和教學質量；另一方面，市級電大對縣（區）級電大、電大分校負有教學業

務指導的職責，並為它們提供教學實驗、圖書資料等服務。因此，進一步改善市級電大的辦學條件，對於擴大省電大系統辦學規模，提高省電大系統教學質量，具有十分重要的意義。

鑒於大陸各地經濟社會和文化教育發展很不平衡，各市級電大要根據當地人才的需求狀況和學校的辦學條件，在省電大的具體指導和委託下，可自設某些新專業和自開部分新課程，並負責組織實施。考慮到市級電大在全省電大系統中肩負著承上啟下的骨幹作用，各市電大都要積極創造條件，對下屬的縣（區）級電大在教學業務上進行有效的指導和管理，並努力建成和逐步改善面向全市電大系統的實驗中心、圖書資料中心和教學研究中心。

至於縣級電大是省電大系統的基礎，各縣電大要積極創造條件，逐步把辦學點伸向鄉鎮和企業，努力爭取用人部門參與辦學。按照省電大制定教學計畫的要求，認真組織實施和管理教學。根據當地人才需求狀況，各縣電大除進行大專學歷教育外，要大力開展中專學歷教育和各種類型的非學歷教育，特別是適合鄉鎮、農村需要和實用的中、初級層次的非學歷教育。

三、妥善規劃課程，提昇教學品質

大陸廣播電視大學辦學十五年來，重點發展了以高等專科為主的學歷教育，全國各地共設了三六〇餘個專業，這些專業設置大部分是符合各地需要的，唯仍有少數專業尚未完全擺脫計畫經濟體制下傳統專業模式的影響。其主要表現在：(1)專業分工過細，課程設計不靈活；(2)少數專業方向陳舊，課程內容老化；(3)涉及社會和經濟發展急需的新領域、新技術、新學科的專業數量太少，建設速度又太

慢，跟不上人才需求增長的形勢。因是調整和改革不合理的專業設置，妥慎規劃課程，實際按照社會和經濟發展的需要確定專業設置；並根據應用型高等專門人才的培養要求，建設好所開的專業，以發揮電大系統辦學的優勢。建立主動適應經濟建設和社會發展需要的專業設置體系，乃未來發展改革的重點（任爲民，一九九三：三一四）。

四、改革教學管理制度，逐步實行完全學分制

目前中國大陸廣播電視大學在教學管理上仍採「學年學分制」，亦即要求學生在規定修業期限內（二年或三年），修完規定的學分課程，經考試成績合格者始發給高等專科畢業證書。實踐證明，此種方式雖然具有便於管理，計畫性強和成本高等優點，但它卻沒有擺脫「封閉辦學」的老路，使一所採用現代化教育技術進行遠距離、多媒體教學的新型學校，失去了它開放性、社會性和靈活性的特點，甚而限制了電大學歷教育的發展。因是之故，對於教學管理制度進行改革實屬必要，而逐步實行完全學分制，亦確有其優點如：在教學管理上真正實現了開放教學，有利於因材施教和綜合型人才的培養，便於進行學分抵免等。

此外，爲了辦好完全學分制，今後尤必須做好以下二項工作：

1. 確定電大的學分標準和總學分的構成。
2. 建立嚴格的教學管理和考試制度（任爲民，一九九三：五一六）

五、促進橫的聯繫溝通，拓寬辦學途徑

根據國家教育委員會頒發的「廣播電視大學暫行規定」中指出：廣播電視大學應加強同普通高等學校、成人高等學校和高等教育自學考試工作機構之間的聯繫和合作。

各級廣播電視大學都要努力拓寬辦學途徑，積極促進與機關、團體、企事業單位、其他成人教育實體和社會力量聯合辦學，以擴大辦學規模，提高辦學效益，有針對性地培養當地急需的各類專門人才。

各級廣播電視大學可同當地高等教育自學考試系統聯合辦學。高等教育自學考試，是一種以個人自學、社會助學和國家考試相結合的新的高等教育形式，它對推進社會教育、培養和造就人才、促進精神文明建設，有著重要意義，廣播電視大學要選擇一些辦學基礎較好、社會需求量較大的專業作為試點，與自學考試委員會共同制定教學計畫，互相承認學分，允許互相轉學。然後逐步擴大範圍，以至完全溝通。

實行不同教育形式的聯合辦學，促進橫向溝通，拓寬辦學途徑，把辦學地域盡快擴展到鄉鎮和農村，加強為鄉鎮、農村服務。努力推進各地廣播電視大學與職工大學、業餘大學以及其他成人學校實行聯合辦學，成爲當地綜合性的成人教育基地；如是統籌使用當地成人教育的教學力量和辦學設施，必將大大提高辦學效益和教學質量，此乃爲今後大陸廣播電視大學改革的重點策略。

六、加強師資培育，提高教師水平

擁有優秀的教師，才可能培養出優秀的學生，擁有優秀的科技人員，才可能創造出優秀的科研成果。建設一支品德優良，業務素質較高的教師隊伍，是辦好廣播電視大學的關鍵所在。因此，加強師資隊伍建設，提高教師水平，既是建設電大的戰略任務，又是發展電大的策略措施。

根據廣播電視大學教育的特點，其教師隊伍係由專職教師和兼職教師兩部分組成。兼職教師中許多是學術造詣高深、實踐知識豐富的高級專家，他們為電大編寫教材、製作教學節目和課堂教學。這是電大依靠社會辦學，提高電大教學質量的重大措施，也是增強電大主動適應社會需求能力的重要途徑。

目前各級電大，肩負著不同職責任務，因此對教師的要求也應當有所區別，但就總體上說，省電大教師隊伍應該是一個有機組合的群體，應該是目標一致、功能完善、動作協調、積極奮進、學術風氣濃郁，並具有強烈的教書育人的責任感的集合體。此外，教師隊伍還應當是具有一下列特徵的教師群體：

1. 品德素質好，學識淵博，作風正派，學術民主，並有較強的組織才能和指揮藝術的學科領導人。能夠團結和帶領本部門、本學科的全體成員，積極開拓電大的教育事業，不斷前進。
2. 教師隊伍整體知識覆蓋面較寬，具有廣泛的學科理論基礎和較高的學術水平。能夠隨著科學技術發展而進步；能夠有效地進行教學和科研方向的自我調整與知識更新；能夠迅速重新訓練自

己的技術和不斷提高自己的理論水平（嚴國柱，一九九三：二三五—二三六）。

七、積極展開交流與合作，借鑒國際成功經驗

中國大陸廣播電視大學的創立與發展，已使得大陸教育邁向科學化、現代化和社會化的境地，今後，應積極展開廣泛的交流與合作；在對內方面，各地區廣播電視大學之間的交流與合作一直在進行，北京、天津、上海電大協會自一九八四年起，每一、二年召開一次，一九八七年在河北石家莊舉行全國電大視聽教材觀摩研討會，一九八九年在甘肅蘭州，一九九一年在山東青島召開了兩次全國電大遠距離教育科學討論會，至於各省級電大召開的和地區合作舉辦的學術會議和活動已在一百次以上。這些活動的舉行，既是以各級電大的研究工作為基礎，又交流了研究成果，推動了各級電大的研究活動，提高了研究工作水平，促進了電大教育的發展（張岱霞，民八二：一六〇—一六一；牛振冬，民八一：八五）。

而在對外交流合作方面，也逐步展開；一九八九年在北京召開了國際遠距離高等教育研討會，一九九三年在瀋陽召開世界成人教育學術研討會。此外，近幾年來北京電大與香港、澳大利亞、芬蘭、美國等地區或國家皆進行了接觸與交流，北京電大更於一九九三年一月與香港明愛成人及高等教育服務聯合辦學，共同在港舉辦中國投資研習證書課程，更為廣泛的合作打下了一個良好的基礎。

而在今（民八二）年六月二十八日至三十日，大陸廣播電視大學一行十餘人，更親臨台灣，與台灣地區成人隔空教育界的同好們進行了一項為期三天的海峽兩岸成人暨隔空教育學術研討，這對海峽

兩岸隔空教育的學術交流與合作實可說是邁進了一個新的里程碑。

參考書目

丁興富（一九八六a）。以較少的投入量，取較多的產出量——從成本結構的特點看廣播電視大學的優勢和巨大潛力。中國電大教育，第七期，頁十三—十八。

丁興富（一九八六b）。新型的遠距離高等教育系統——試論廣播電視大學的發展方向和遠大前景。中國電大教育，第十一期，頁二六—二八。

大連燎原廣播電視學校（一九九三）。燎原教育要積極為農村經濟發展服務。中國電大教育，第八期，頁三八—四〇。

王士恭（一九九三）。保持電大辦學特色，注重提高教育質量。中國電大教育，第一期，頁二七—三〇。

王林貴（一九九三）。歷盡艱辛辦電大，培育人才獻錦城。中國電大教育，第五期，頁四三—四四。

牛振冬（民八一）。大陸的廣播電視大學。載於國立空中大學印行，超越時空的探索與接觸——兩岸隔空教育教學研討會論文集，頁七四—八五。

中央廣播電視大學教務處（一九九二）。中央廣播電視大學一九九二級教學計畫匯編。

中國教育年鑑編輯部（一九八四）。中國教育年鑑，一九四九—一九八一。頁六一三—六二二。北京：中國大百科全書出版社。

中共國家教育委員會計畫財務局編（一九八八）。中國教育統計年鑑（一九八七）。頁二八八—二八九。北京：工業大學出版社。

任爲民（一九九三）。解放思想，深化改革，認真做好九四級教學計畫。中國電大教育，第八期，頁三一六。

江振昌（民七三）。淺談中共的電視大學。共黨問題研究月刊，第十卷，第三期，頁四八。

李祖培等編（一九八八）。成人高等教育管理。北京：新華書局。

李家平（一九八六）。改革考務工作的嘗試。中國電大教育，第七期，頁一一—一二。

吳偉（一九八六）。試編廣播電視大學的辦法特點及社會功能。教育研究雙月刊，第二期，頁四八。

林益勝（民八一）。大陸廣電大學的課程及師資概況。載於國立空中大學印行，超越時空的探索與接觸——兩岸隔

空教育教學研討會論文集，頁六六—六八。

周水珍（民七九）。中共成人教育研究。國立臺灣師範大學社會教育研究所碩士論文。

段昌國（民八一）。超越時空的探索與接觸——海峽兩岸隔空教育研討會紀實。載於國立空中大學印行，超越時空

的探索與接觸——兩岸隔空教育教學研討會論文集。頁六〇—六一。

徐鉅昌（民七四）。評析中共的電視大學。視聽教育雙月刊，第二十七卷，第一期，頁六。

珞璘（民七三）。中共廣播電視事業概況。中共研究月刊，第十八卷，第十一期，頁一一三。

周祝瑛（民七七）。中共高等教育改革之研究（一九九七年—一九八四年）。私立東吳大學中國學術著作獎助委

員會。

陳恩光、何葉珠（一九九三）。談深化電大教育改革。中國電大教育，第八期，頁三一—三三。

陳尊耀（一九九二）。教育現代化與經濟發展——北京廣播電視教育的實施。北京成人教育學會印，海峽兩岸成人教育學術專題座談會論文之五。

張岱霞（民八三）。北京廣播電視大學的改革與發展。載於中華民國成人教育學會，國立空中大學研究發展委員會，國立台灣師範大學成人教育研究中心編印，一九九三年海峽兩岸成人暨隔空教育學術研討會論文集，頁一五五—一六一。

董經國（一九八二、六、二六）。電大爲什麼不招收農民學員，北平：光明日報。

廖峯香（民八一）。中央廣電大學的教學節目製作。載於國立空中大學印行，超越時空的探索與接觸——兩岸隔空教育教育教學研討會論文集，頁七一—七三。

趙克林（民八一）。發展中的上海電視大學。載於國立空中大學印行，超越時空的探索與接觸——兩岸隔空教育教育研討會論文集，頁八六—九六。

廣播電視大學暫行規定（一九八八、五、十六）。載於中國電大教育，第七期，頁五—九。

劉興漢（民八一）。中國大陸成人教育之研究。教育部社會教育司委託，國立政治大學教育研究所研究。

賴保禎（民八一）。大陸廣電大學的學生輔導。載於國立空中大學印行，超越時空的探索與接觸——兩岸隔空教育教育研討會論文集，頁六九—七〇。

戴堯平（一九八七）。加強考試命題的科學性——電大考試改革小議。中國電大教育，第二期，頁一五—一六。

謝新觀（一九八八）。深化教學改革，開創教材建設的新局面。中國電大教育，第九期，頁六—一二。

謝新觀（一九八九）。電大教育的十年。中國電大教育，第十二期，頁一一—一四。

謝新觀(一九九三)。學習鄧小平同志的教育思想，促進廣播電視教育的新發展。中國電大教育，第五期，頁三一五。

薛壽漳(一九八九)。對電大教育在我國高等教育事業中地位作用的再認識。中國電大教育，第三期，頁五—九。

關世雄(一九九一a)。新編成人教育手冊(上)(下)。北京：職工教育出版社。

關世雄(一九九一b)。成人教育辭典。北京：中國勞動出版社。

嚴國柱(一九九三)。廣東廣播電視大學教育發展策略初探。載於中華民國成人教育學會，國立空中大學研究發展委員會，國立台灣師範大學成人教育中心編印，一九九三年海峽兩岸成人暨隔空教育學術研討會論文集。

頁二二三—二四〇。

McCormick, R. (1982). The central broadcasting and television Unieversity, *Peoples' Republic of china*. In Gerille

Rumble & Keith Harry (ed.) The distance teaching university. London & Canberra : Croom Helm.

Wenhui Zhong (1990). The development of the Chinese radio and TV Universities in adult higher education.

International Journal of University Adult Education, 129 (2), 30-42.

Zhao Yuhui (1988). China : Its distance higher-education system. *Prospects*, 18 (2), 217-228.