

主軸方案四：修訂我國私立大學校院整體發展評鑑指標

現況說明：91～93 學年度獎助之辦學績效及校務計畫之指標共包含：辦學績效、校務發展計畫、經費使用查核、資源投入等項目共計十大類分項，見表五。目前作業審查指標設計較缺乏整體教育精神與理念、缺乏發展性指標及定義應與國際性評鑑指標接軌等問題，均再做進一步精進。

表五、私立大學校院整體發展評審指標

項目	指標	權重	比例	審核次數
辦學績效	教學與輔導研究、推廣服務 (學校自選權重)	75%	50%	三年一次
	行政 (含會計行政)	25%		
校務發展計畫	辦學理念及目標、發展策略、學校特色、經費規劃、計畫可行性、執行與管考		10%	
獎助、補助經費使用查核	委託專業學術團體辦理		10%	每年評比
資源投入	人力	加權師生比情況	35%	
		專任教師中助理教授以上所佔比例	30%	
	空間	校舍面積情況	15%	
	設備	年度購置圖書儀器設備經費	20%	

建議方案：

- 1、釐清我國私立大學校院整體發展獎助審查之基本精神，以做為評鑑指標修訂之引導。(若評鑑精神為生產力、競爭力、產出能量、資源投入量，其評鑑指標與評鑑計分模式均有所不同，見表六)

表六、評鑑之基本精神與評鑑模式對應關係

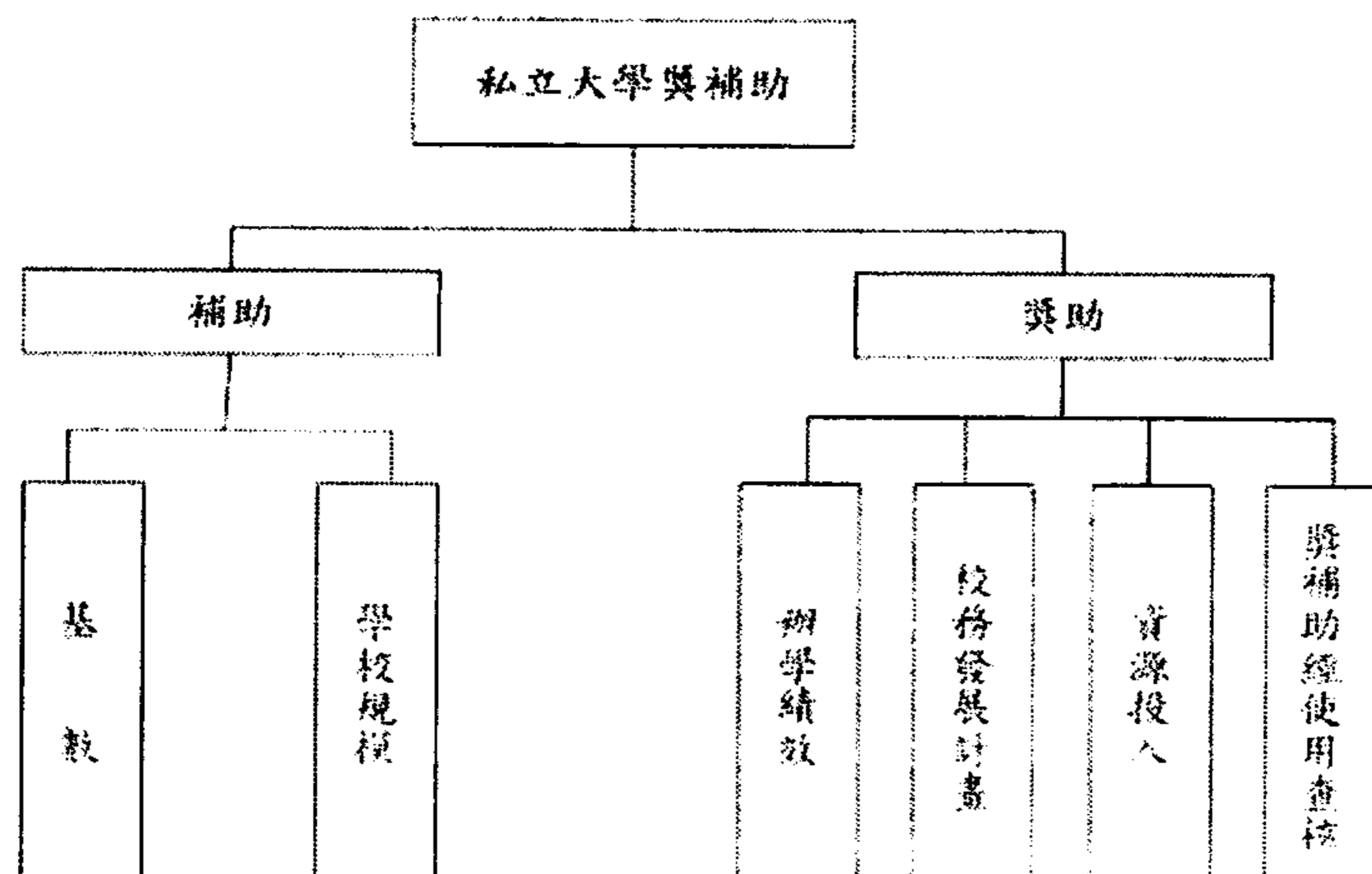
評鑑精神	評鑑模式
生產力	0 / I
競爭力	0 , I
產出能量	0 or 0 / N(faculty)
資源投入量	I or I / N(student)
特色	Max{ 0i }

2、修訂我國私立大學評鑑指標，建議如下：

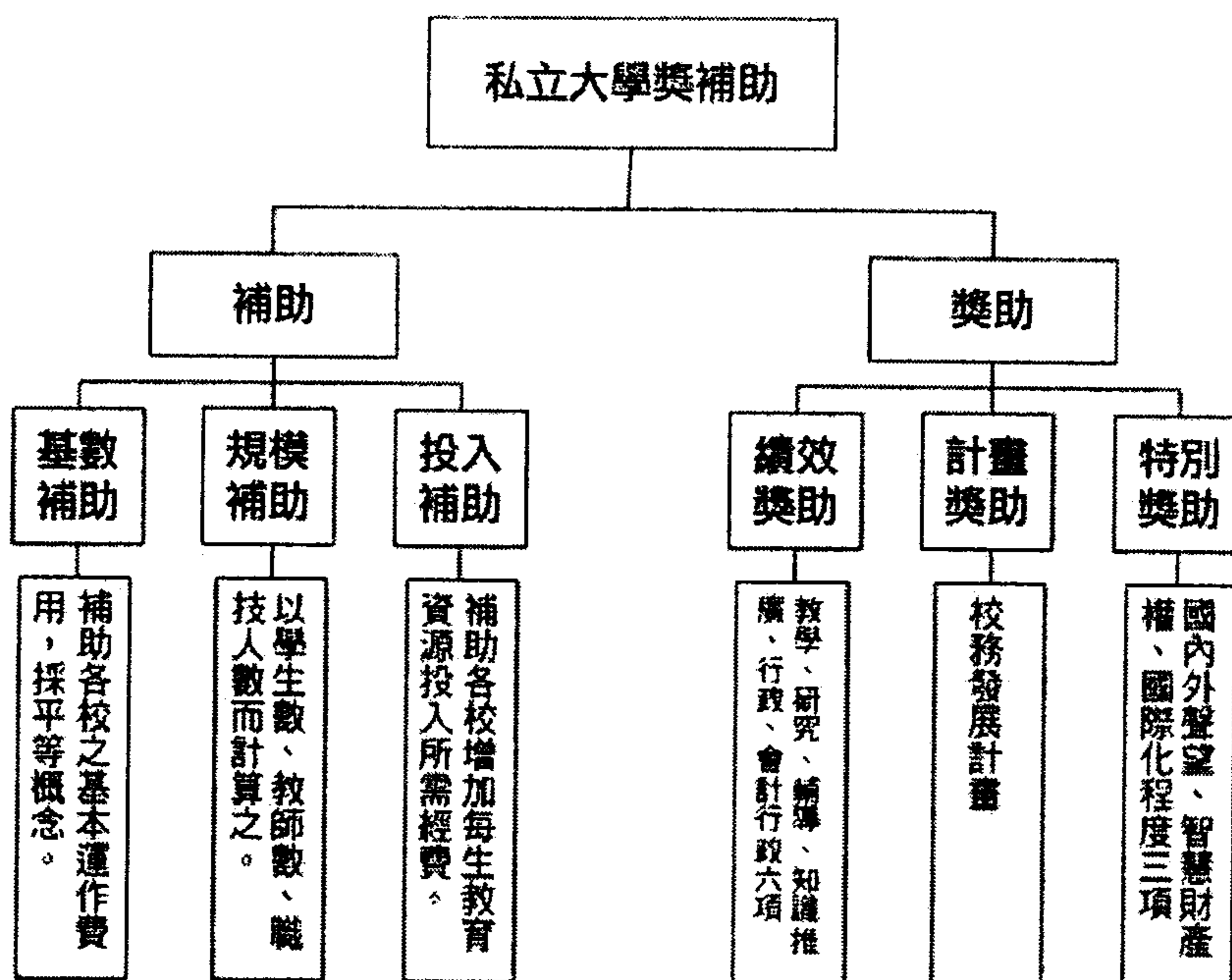
- 評鑑指標定義應儘量與國際相同，可供大學之國際比較與分析。
- 未來評鑑指標分為主要與特項指標。前者決定評鑑總成績。後者為引導私立大學校院落實教部政策功能。
- 我國私立大學評鑑指標建議如下：
 - 一主要指標：教學、研究、行政、輔導、終身教育、財務。
 - 一特項指標：國際化、智財、聲望、結構。

根據前述建議方案，我國私立大學校院校務發展評鑑指標架構與內容修正如後：

(a) 目前私立大學校院整體發展獎助指標架構



(b) 建議修正之私立大學校院整體發展獎助指標架構



圖七、現行與提議之我國私立大學校院校務發展評鑑指標架構

備註 1. 原私立大學校院整體發展獎助指標架構中有關資源投入相關指標，於補助指標內計算，獎助部份不再重複。

備註 2. 原私立大學校院整體發展獎助指標架構中之經費使用查核指標刪除，做為獎助及補助款發放之門檻。

備註 3. 增加特定項獎助之指標－聲望指標、國際化指標、智財指標。

說明：

一、補助款部分：基數部分之補助款仍維持既有計算方式。為確保各校學生受教品質，並獎掖於每生投入資源數量較多之學校，本案將轉變現行以「學校規模」之補助依據，為以「每生投入資源數量」為補助依據，其中包含課程、教師、空間、圖儀等資源層面。

為避免重複評估資源投入相關指標，本案擬將在獎助部份之資源投入相關指標併入補助款計算。

二、獎助款部份：獎助部份依性質區分為「績效獎助」、「計畫獎助」、「特項獎助」三大部份，茲說明如下：

(一) 績效獎助

考量學校成就，以過去三年辦學績效為獎助標準。分為教學、研究、輔導、知識推廣、行政、會計行政等六項評核。

(二) 計畫獎助

計畫獎助主要係為評核各校之校務發展計畫，下設指標計有教育理念、願景藍圖、目標規劃、發展策略、特色規劃、經費規劃、管考制度等七項。

(三) 特項獎助

特項獎助指標為國內外聲望、智慧財產權、國際化程度三項。各校可依其發展狀況自訂權重比例，又前述三項指標之內涵指標權重均相同。

表七、我國私立大學校院校務發展評鑑特項獎助部份指標

特項獎助指標	所屬指標	指標說明
聲望指標	國內聲望指標	❶ 學門評鑑成績
		❷ 研究所報名與錄取人數比例
		❸ 研究所正取生報到率
		❹ 大學分發選填第一志願比例
		❺ 申請推甄報名與錄取人數比例(第二階段)
	國際聲望指標	❶ ISI (SCI、SSCI、AHCI) 論文影響指標 (Impact Factors)
		❷ 獲外國政府或國際機構頒發學術獎項數量指標(依重要性區分為五級，由專業領域認定)
		❸ 參與國際級計劃數量指標(依重要性與參與度區分為五級，由專業領域認定)

特項獎助 指標	所屬指標	指 標 說 明
智財指標		①各國專利數
		②專利權利金收入
		③專利權賣出收入
		④技術服務收入
		⑤技轉權利金收入
國際化指 標		①外籍生人數與比例
		②外語相關課程佔開設課程比例
		③英語授課之專業課程比例
		④國外大學交換生人數與比例
		⑤校園設施與設備國際化程度

參考資料：表八、英國 Jarratt 報告書之指標

表九、1986 年 CVCP/UGC 聯合工作小組第一次建議書

表十、1998 年 AVCC/ACDP 工作小組建議的表現指標

表八、英國 Jarratt 報告書之指標

1. 內部的表現指標

- (1) 大學生市場佔有率
- (2) 畢業率和學位等級
- (3) 對碩士和博士學生的吸引力
- (4) 高級學位的畢業率
- (5) 研究基金的獲得
- (6) 教學品質

2. 外部的表現指標

- (1) 畢業生就業上的接受度
- (2) 畢業生第一定向
- (3) 外在聲望
- (4) 教職員出版物及引用率
- (5) 專利、發明、和諮詢服務
- (6) 學術團體會員、學術獎得主
- (7) 研討會發表的研究報告

3. 運作的表現指標

- (1) 單位成本
 - (2) 師生比
 - (3) 班級大小
 - (4) 課程選擇
 - (5) 教師工作量
 - (6) 圖書館藏書量
 - (7) 電腦設備
-

資料來源：Johnes & Taylor, 1990, 5.

表九、1986年 CVCP/UGC 聯合工作小組第一次建議書

執行時間	測量單位				
	1986-7	最近	未來	學系	成本中心 大學
I. 教學和研究					
1. 每一全時生單位成本	✓			✓	✓
2. 研究經費	✓			✓	✓
3. 對研究生及專業訓練的貢獻	✓			✓	✓
4. 研究學位的通過率	✓				✓
5. 研究及受贊助的學生數	✓				✓
6. 畢業生離校一年後之就業	✓			✓	✓
7. 大學生退學率	✓		✓		✓
8. 畢業生離校五年後之就業		✓	✓		✓
9. 出版品/專利/契約/著作權之分析				✓	✓
10. 引用數			✓	✓	
11. 同儕評鑑			✓	✓	
12. 擔任期刊之編輯/學術團體理事					✓
13. 研究委員會之會員數	✓	✓			✓
14. 每一畢業生成本		✓	✓	✓	✓
15. 全時學生與專任教師比率	✓			✓	✓
16. 每一專任教師設備成本	✓			✓	✓
II. 其他					
1. 每一全時生行政成本	✓				✓
2. 每一全時生建築設備成本	✓				✓
3. 每一全時生圖書館成本	✓				✓
4. 每一全時生生涯服務成本	✓				✓
5. 每一全時生醫療服務成本	✓				✓
6. 每一全時生運動設施	✓				✓
7. 每一全時生其他重要服務成本	✓				✓
8. 支援性人力與教師的比率	✓			✓	✓

說明：

- 「執行時間」一欄，「1986-7」指可在 1986-7 學年間獲得需要資訊；「最近」指資料相當容易取得；「未來」指必須建立新的資料蒐集方法。
- 成本中心相當於學院等級
- 資料來源：Cave et al. 1988, 37

表十、1998年 AVCC/ACDP 工作小組建議的表現指標

I. 機構的背景		指	標	定	義
一、教師					
(1) 相當於全校教師		DEET 對教學及研究教師的定義			
(2) 研究教師		全時研究人員是否獲得經常性補助			
一、學生					
(一) 學生需求					
1. 學士學位					
(1) 第一志願入學比率		第一志願入學與總註冊人數比			
(2) 推薦入學比率		推薦入學人數佔總註冊人數			
2. 繼續就學					
(3) 第二年註冊率		同一科系第一年與第二年註冊人數比			
(4) 結業率		修完某一科系的學生數與第一年入學數之比			
3. 研究生課程					
(5) 申請通過率		申請入學與畢業生人數之比率			
(二) 新生素質					
1. 平均入學成績		入學成績之中位數			
(三) 入學新生類型		不同科類入學者佔總人數之比			
(四) 學生數					
1. 學生總數		全時學生數			
2. 畢業生數		DEET 認可之大學畢業生數			
三、資源管理					
(一) 收入來源		聯邦補助及其他			
(二) 生師比		全時學生與專任教師比			
(三) 經常支出優先性		用於學術活動等活動			
(四) 教學和研究經費的優先次序		用在教師薪水、校內活動一般薪水(技術人員)、一般薪水(行政人員)、設備及其他			
II. 表現指標					
指	標	定	義		
一、學生需求					
1. 學士學位					
(1) 第一志願入學比率		第一志願入學與總註冊人數比			
(2) 推薦入學比率		推薦入學人數佔總註冊人數			

2. 繼續就學	
(3) 第二年註冊率	同一科系第一年與第二年註冊人數比
(4) 結業率	修完某一科系的學生數與第一年入學數
之比	
3. 研究生課程	
(5) 申請通過率	申請入學與畢業生人數之比率
二、新生素質	
1. 平均入學成績	入學成績之中位數
三、教學與課程評鑑	
1. 學生知覺到的教學即課程品質 及適切性	學生在部分教學和科目方面作的評等
2. 教學承諾	對科目及科系所做的形成性評鑑的數
目	
四、結業率	
(一) 大學生和研究生課程	
1. 大學生最短時間畢業率	大學新生在最短時間畢業的比例
2. 最後畢業率	最後完成學位的比例
(二) 研究生之研究課程	
1. 最短時間結業率	兩年內修完碩士、四年內修完博士之比
例	
五、研究補助	
1. 研究數目	每位專任教師獲得聯邦補助團體、基金會、契約性研究以及企業捐贈、以及其他研究補助
2. 金額	同上
七、著作	
1. 專書	每位教師出版專書數目
2. 編書	每位教師編輯的書籍數
3. 被引用的章節數	每位教師被引用的章節數
4. 被引用的文章	每位教師被引用的文章數
5. 研討會論文	每位教師發表研討會論文數
6. 未出版論文、報告 & 研討會報告	每位教師未出版的報告或研討會報
告	
7. 其他重要研究成果	每位教師發表的音樂作品、錄製的廣播音樂作品、或光碟、錄音帶、舉辦之展覽、為完成之設計或建築物等

八、研究學位的完成

1. 博士

每位教師獲得修業年限五年以上的
博士學位數

2. 研究碩士
學位數

每位教師獲得修業五年以上的碩士學
位數

九、專業服務

1. 對專業組織的貢獻

待定義

2. 提供政府及民間諮詢服務

待定義

3. 提供企業界及私人組織諮詢服務

待定義

4. 專業團體的成員

待定義

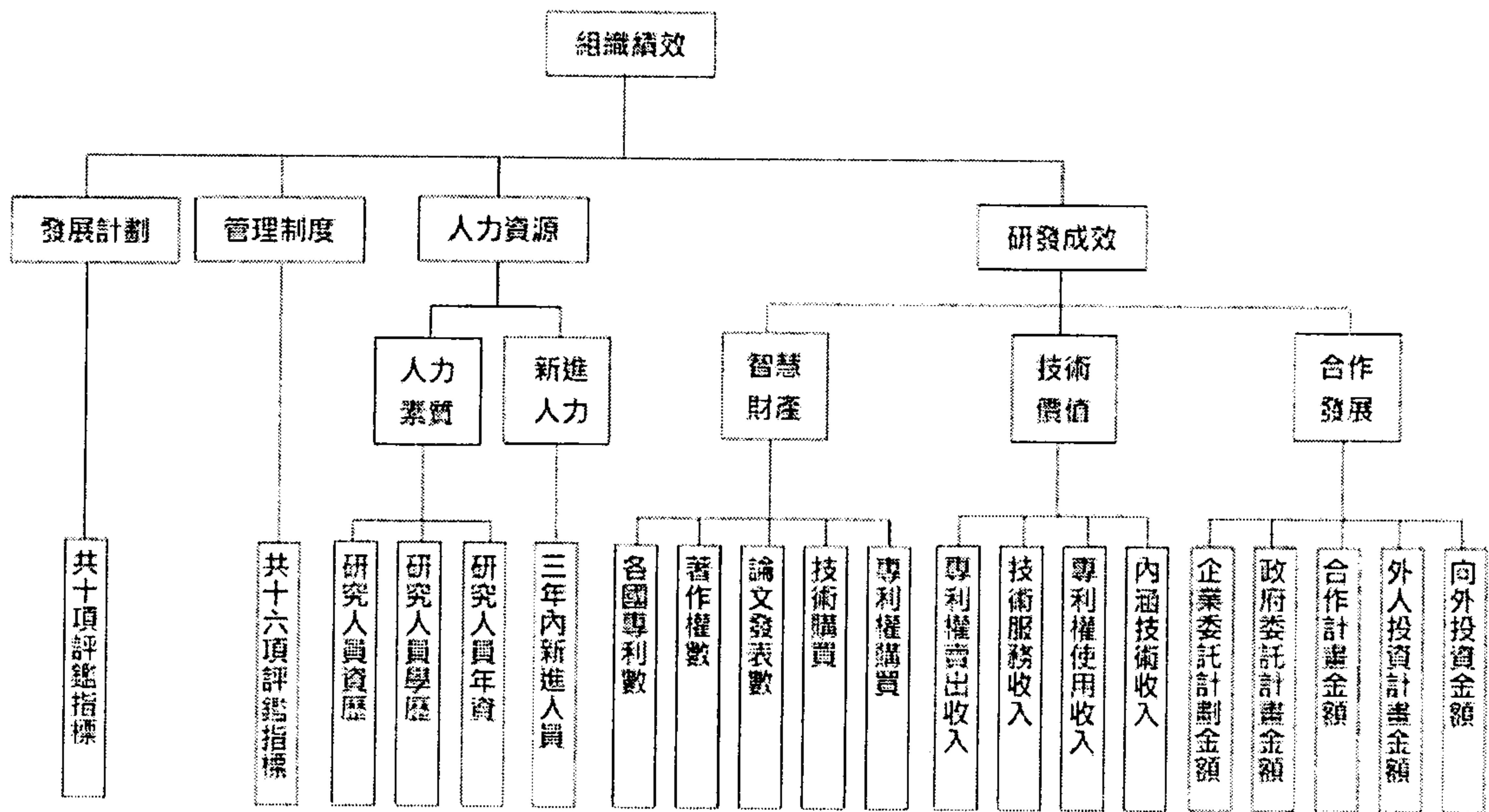
5. 繼續教育學程的提供

待定義

6. 對公共資訊媒體的貢獻

待定義

資料來源： Kells, 1990, 107~12



圖八、我國科技組織評鑑指標架構