

總之，綜合以上國內國外的許多研究，可以十分確定的是住校生比非住校生有更多和師長，同輩互動及利用學校設備，活動的機會，可說創造了一個特別的社會心理環境，而造成住校生在心理上更開放，所以儘管控制住一些中介變項，住校生也仍顯示出較重視審美、文化和知性的價值，及在社交、政治和宗教態度價值上更自由，增加自我概念、知性啓發、自主、獨立、容忍力、同情、和別人相處能力，甚至幫助學生順利完成學業不致中途輟學。

總體言之，由前述不重視宿舍輔導的各種可能影響，及許多支持宿舍有正面價值的探討中，可見住校對學習及社會化均有裨益，因此興建學生宿舍，加強宿舍輔導，以增進學生的生活教育，實為迫不容緩的工作。

第二節 國外宿舍輔導實務

一、英國之大學宿舍輔導

英國的大學教育十分重視學生和教授生活在一起，其授課不只限於白天課堂內的集會，下課後和教授的聊天討論也是大學教育的一部份，最爲大眾熟知的有劍橋和牛津大學，這二所名校培養了許多優秀的人才。因此英國的宿舍輔導特別值得我們借鏡。下舉英國雪菲爾大學爲例。（黃德祥，民76）

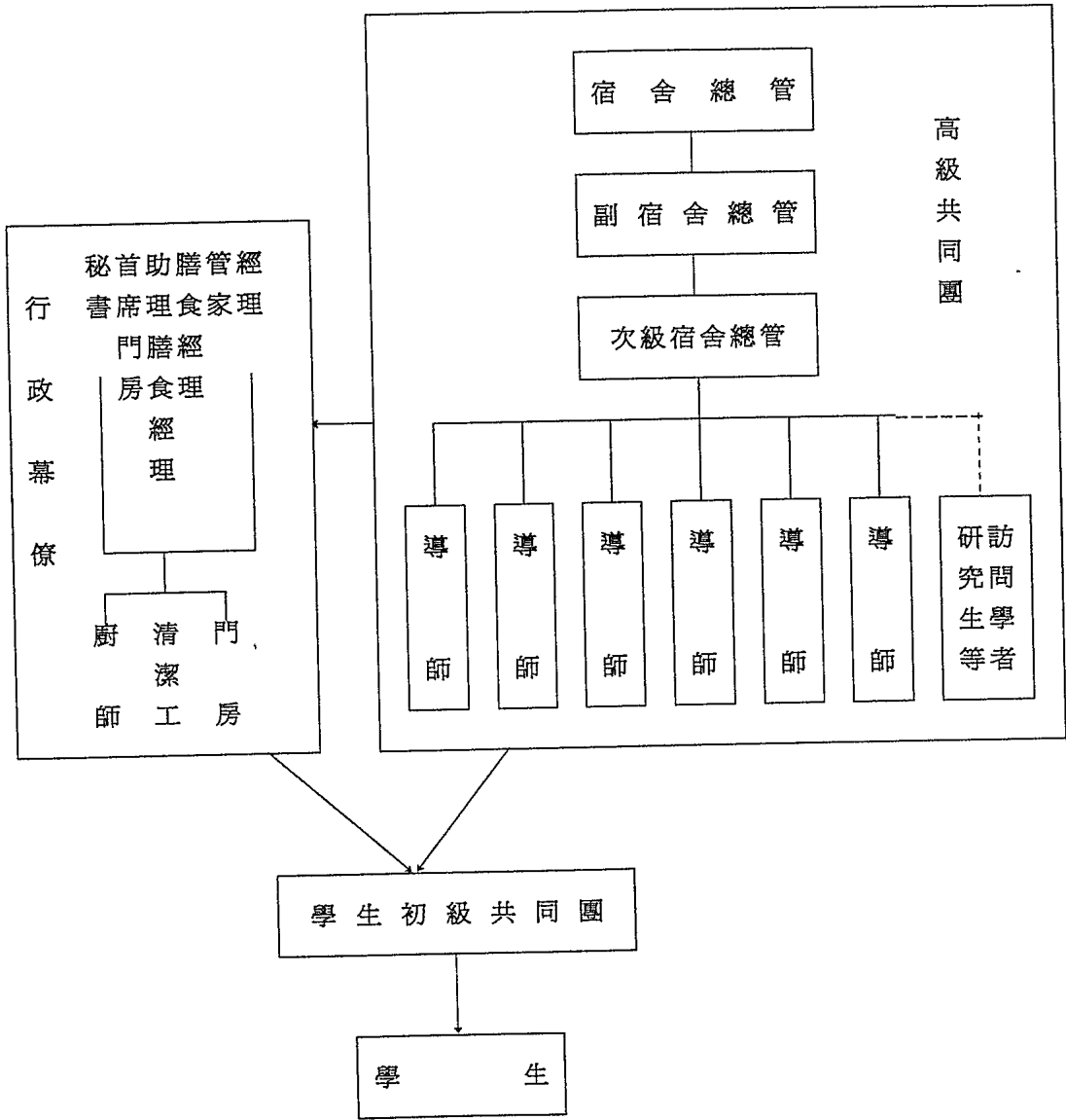
英國的學生宿舍設有總管、副總管、及次總管負責整個宿舍的所有事務，如負責全宿舍的生活、健康、安全、訓育與輔導的全部責任。另依學生多寡設置導師若干人，通常是四十位學生設導師一人擔負主要的宿舍輔導責任。總管本身白天也擔任大學的教學或行政工作，地位相當崇高且必須經過校務會議通過才派任。通常都由系主任級並有博士學位的高級講師以上人員擔任，宿舍導師每樓設置一位，與學生一起生活，宿舍排有導師值班表，值班導師需參與學生的活動，與學生一起看電視、或在酒吧中與學生聊天等，學生有任何學習與生活困難都可請求導師幫助。

宿舍行政體系相當健全，有經理、管家、膳食經理、助理膳食經理、首席門房、以及負責一切行政代理的秘書、另有門房、清潔工、廚師等人。他們負責整棟宿舍的行政工作，他們向總管負責，並接受總管的督導。

學生生活促進會，設主席、副主席、下再設會計、宿舍酒吧主席、休閒娛樂主席、運動主席各一人、以及各樓代表若干人，共同組成委員會，他們視能夠擔任代表為一種榮耀，在學生心目中，他們也擁有相當地位。他們參加總管召開的宿舍會議，宿舍會議主要討論宿舍的一切生活、訓育、輔導、管理、膳食、與設備等事宜，以及檢討改進各項宿舍規劃，是宿舍的最高權利組織。

另外比較特別的是，由總管、副總管、次總管、導師，以及擔任宿舍內的教職員或訪問學者，或自願加入的研究生，組成一個「高級共同團」，而全體學生則為「初級共同團」，如以國內軍中的團體來比喻，前者即相當於「軍官團」，後者即相當於「士官團」，「士官團」要服從「軍官團」的管教，平常兩個團體分別有不同聚會與休閒的場所。下圖為雪菲爾大學宿舍內的人員及組織：

圖一



二、美國大學宿舍輔導

美國的宿舍有供膳宿的一般大學生宿舍，研究生的宿舍、租給已婚學生的公寓、兄弟會宿舍（可能為政府、學校共同擁有或經營）、及男女同棟但分層的宿舍，種類相當多，其管理方式隨性質不同而不同。（Mueller, 1961）本研究針對一般大學生的宿舍。一般而言，大學生的宿舍均十分重視膳食，有專門的設計及營養專家參與，大約二人一間的較多，單人或三人及以上一間的較少，宿舍內有專人辦理多種的活動，設備為套房式的亦佔大多數，公共區域的佈置設計，均相當舒適，因此住宿費用比起在外租屋還高。（曾振遠，民80）

美國在1892年，首先有芝加哥大學開始興建學生宿舍，其次1896年有哥倫比亞大學，1907年普林斯頓，1909年哈佛大學，1914年康乃爾大學，這些學校經過許多的努力，並不十分成功，但往後漸漸幾乎著名大學均開始一批批興建，一直到第二次世界大戰後，美國退伍軍人法案(GI BILL)通過後因學生入學人數減少才趨緩。但在此時，學生住校率也漸高，以哈佛1909年間開始興建學生宿舍，到1952年增至75%的住校率，麻省理工學院1920年的10%，提高至1952年的60%住校率。（Mueller, 1961）但是美國大學院校現仍有60%的大學生住在家裏，或是通車，美國教育諮詢會(American Council on Education)1980的研究指出全國3,000所高等教育中，有超過1/3根本沒有學生宿舍。沒有蓋宿舍的原因是認為蓋宿舍不易，支出太高，住宿率低或管理不易等問題。（Pascarella, Terenzini, 1991）

以上問題因應的方法分別如下：認為宿舍支出太多，則加強教育，告知學生如何節省，告訴學生節省的必要性及浪費的事實，讓學生知道浪費公物，就是浪費自己的錢。住宿率方面，有以男女同棟來安排，如此可避免因有時男女人數和床數不符的問題，男女同棟對宿舍分配較方便。有以加強吸引學生的作法，如紐約分校 Potsdam College，位紐約北方，鄰加拿大，有大學部學生3,500人，共蓋12棟宿舍，可容2,500名學生，但沒住滿，為增加財務收入，宿舍管理人員遂提出「結合生活和學習的住宿政策，以教師指導宿舍的模式，來吸引認真想來學習者，結果證明十分有效的增加了住宿率。（Conroe,

1986) 另外，為新生舉辦住宿的始業輔導，內容有避免種族歧視、同性戀問題，及住校疑問困難…等的介紹來吸引學生住校，其作法為安排舊的住宿生向新生報告，或拍下錄影帶使欲住校新生，明白住宿的實況，甘苦意義及好處。實驗結果證明此舉十分有助益。(Weinberg, 1992)

管理不易這方面，美國不斷的引用專業人員，專業人員也不斷研究以面對此挑戰。在用人上各校均十分強調專業，挑選具心理、教育背景的人，注重宿舍人員對學生發展理論的了解，再不斷施以專業訓練，或參加學術性的協會，如「大學院校宿舍管理人員協會」(AACUHO-international)，不斷的交流研討，以尋求管理的品質。(Blanks, twale, Damorn, 1992) 一般而言，宿舍內有 Area Coordinators, Hall Directors 和 Resident Assistants. AC 負責協調督導，各宿舍的行政事宜，HD負責各棟宿舍的軟硬體的領導、督導及訓練、支持 RA，RA是第一線面對學生，負責管理學生的第一線人員，如危機處理、自殺、火災、傷痛、公共安全、秩序維持、及和學生諮商。以上這些人中，HD大多數為全職的專業人員，而 RA有些學校是全職的，有些學校安排研究生，如史丹佛、威斯康辛等校發覺研究生比未加適當訓練的全職人員更勝任。(Arbuckle, 1953) 為避免宿舍人員的職業倦怠 (burnout)，所以許多學校和輔導中心合作，藉由心理專家的協助，避免因工作壓力太大而倦怠，及藉助研究了解因應方式，如發現女性比男性更容易職業倦怠，如增加工作成就感可減低職業倦怠感。(Hetherington, Oliver, Phelps, 1989)此外探討領導方式對宿舍管理的影響，如研究宿舍人員人格特質的研究，發現以自我肯定、退縮、攻擊三種型態的管理效果差異顯著，以及宿舍輔導人員人格特質影響其處罰 (Discipline)學生的方式。(Williams, Nelson, 1986)研究宿舍人員的領導方式用變異式 (Transformational) 的領導比互換式 (Transactional) 的領導為佳，能增加工作滿意度，和上司相處較佳，工作動機更強等。(Komives, 1991) 以上眾多的研究均是美國高等教育積極努力以提升宿舍管裡的務實作法。