

## 第四章 調查結果與座談內容分析與討論

### 第一節 現行宿舍輔導(管理)辦法之取向

#### 一、宿舍申請與分配

##### (一)宿舍申請

原則上凡在籍學生均享有申請住宿之資格。但部分院校在床位數不足之情況下，限制本地生（即戶籍所在地與學校在同一縣區）之申請資格。另對違犯宿舍規則者，亦有取消住宿申請之規定。

依表二～1，目前有30所院校(58.8%)對「申請住宿資格」於「管理輔導辦法」中有明確之規定，其中殘障生、僑生、外島地區、及特殊困難學生，通常都享有優先分配之權利。

##### (二)宿舍分配原則

本項分配原則，於五十一所院校中，分別以問卷A－調查住宿學生，及問卷B－調查生輔組主任。問卷顯示：

#### 1. 一年級新生優先分配

依問卷B(表四～1)，有38所院校(74.5%)一年級新生優先分配，為最高。若連同規定一律住校在內，則公立院校有14所(82.4%)師範院校11所(91.7%)，私立院校21所(95.5%)，總計有49所(96.1%)。顯示有九成六以上院校之新生有宿舍可住，及對新生之照顧與重視。

問卷A(表四～2)調查學生意見：同意「一年級新生優先分配」者佔61.5%，不同意者有18.4%顯示半數以上學生同意此作法。

#### 2. 按距離遠近排定優先順序

問卷B(表四～2)，有25所(49%)按距離遠近排優先順序，為次高。顯示近半數院校在床位分配上對學生居住地遠近之交通考量甚為重視。

另問卷A(表四～2)中，同學意見認同者有59.5%，超過半數

。顯示學校做法獲得支持。然而居住於學校縣區附近之同學，為相對少數。自然在法規制定與表達上形成弱勢，而被排除於分配之外，可能在大學四年中，均無住校機會。在實地參訪中發現東海大學的做法頗值得參考；原則上東海一、二年級學生均享有優先住校之權利，以學習團體生活，促進人際關係，落實群育理念。

再者，從負面角度來看問題，在床位爭取激烈的情況下，戶籍的變更，往往形成分配上的優勢。學校在執行方面是否能確實堵漏，防範投機行為，亦值得考量。

### 3. 依各系人數比例分配

依問卷 B (表四~1)，有 19 所 (37.3%) 院校採行依各系人數比例分配。學校由於宿舍不足，將床位以人數比例配額至各系，再由各系自行以抽籤或按距離遠近分配。在權責下授情況下，學生宿舍幹部參與度高，較具公信力，具配合各系集中住宿方式，在寢室分配之整體規劃上較為方便。

問卷 A (表四~2) 中，則有 50% 同學認為「女生應較男生享有優先分配床位之權利」。顯示各校在床位分配前，宜優先考慮女生，再行分配至各系。

### 4. 申請者一律抽籤

依問卷 B (表四~1)，有 19 所 (37.3%)。基本上除具特殊申請理由，如殘障、僑生……外，以抽籤方式來決定床位似乎較為公平。但從問卷 A (表四~2) 學生意見中發現，不同意者有 47.1%，與同意者 25%，兩者比例約為 2:1。其中不同意人數趨近半數，顯示多數學生認為家居較遠者，應享有優先分配之權利。然而，事實上一所位於臺北之大學，對家居屏東或新竹之同學而言，都無法每日往返通勤上課。而在宿舍分配上卻享有不同的待遇，此點是否公平，頗值得探討。

### 5. 除特殊原因外，一律住校

依問卷 B (表四~1)，有 10 所 (19.6%)。在各校床位普遍不足與校外房租高漲的情況下，除特殊原因外一律住校，這是非常吸引同學的一點。在研究中發現：師範院校之比例偏高 (91.7%)，係由

於學生公費，且補助膳宿費之故。但自八十三學年起，師範院校開始招收私費生，且在普遍增班之情形下，此一優勢亦難維持下去。私立院校有3所規定一律住校，但其中中原大學亦只做到一年級及全體女生。另兩所為新成立不久之元智與華梵學院，而華梵自八十三學年起亦無法滿足逐漸增加的學生住校需求，正研究修正此一規定。

### (三)宿舍分配方式

#### 1. 以同系為單位集中住宿

依問卷B(表四~3)，有33所(64.7%)以同系為集中單位住宿為最高。集中住宿，有分配與管理輔導之方便性，為多數院校所採用。

問卷A(表四~2)中，學生意見亦有41%反對「打散系級，編排寢室」以相對多數表示，願意與同系同學居住一起。尤其在分析各年級看法中發現，低年級同學更明顯反對此一做法。此一現象是否意味著：在長期緊張的升學教育制度擠壓下，所形成的空間概念，使得相對多數的同學們對人際關係的建立，選擇與群體歸屬感，已經與學業學習緊密的連繫在一起，而缺乏對新的環境領域、空間之探索、接觸的意願或能力？有待學者專家進一步探討、研究之。

#### 2. 打散系級混合居住

依卷B(表四~3)，有19所(37.3%)採行打散系級之分配方式。問卷A(表四~2)學生意見相同者有34.3%此一理念為部分重視通識教育學者所強調。認為可藉著不同科別、系所本身培養出的觀念特質，經過長時間的共同環境生活、接觸、交流下，將產生互補作用。可促進人文、科學、政治、及宗教態度與認知價值上更寬廣之學習空間。

#### 3. 研究生集中住宿

依問卷B(表四~3)調查有27所(52.9%)研究生集中住宿。顯示過半數院校對研究生學習、研究環境之配合與重視。

由於研究生與大學部同學在作息上有相當的差異。混合居住在適當控制居住品質下，固然可發揮學長的教化功能，但目前宿舍對

研究生而言，僅是一個休息、恢復體力的場所（尤其理、工、醫等系所），與大學部學生定位不同。依問卷 A（表四～4），大學生在宿舍寢室內除了晚上睡眠（常在12:00～01:00）外，最常做的活動是「聊天交誼」（表四～5），兩者在基本上並不相容。故在空間環境容許下，研究生住宿區應予區隔，或專設「研究生宿舍」，以利學術研究發展。

#### 4. 新生集中住宿

依問卷 B（表四～3），有13所（25.5%）採新生集中住宿。顯示有四分之一院校或基於床位嚴重不足，或由於分配及管理上之方便，僅能優先考慮照顧新生等不同因素下，採行此一分配方式。

新生集中住宿，優、缺點都有，就缺點部分言，是否會形成高低年級的疏離現象，或新生在甫進校門，對學習環境不熟悉，又缺乏學長的指引情況下，可能產生生活與學習上的障礙，均值得考量。

#### 5. 僑生集中住宿

依問卷 B（表四～3），有5所（9.8%）採僑生集中住宿。據了解早期之宿舍分配，由於僑生生活、語言、習俗與本地生頗有出入，且依據僑生同學意願，在管理方便下，各校採行僑生集中住宿之方式。然而久之，發現僑生集中住宿所產生之特殊環境現象，弊多於利，已無區隔必要。故多數院校在宿舍分配上，除仍保有僑生優先分配權外，均視同一般學生混合編排寢室，以促進雙方學習環境。

#### 6. 同一棟宿舍，男女分層居住

依問卷 B（表四～3），有24所（47.1%）男女生分層居住。顯示近半數院校，在宿舍分配不均的情況下，已撤除男、女生分地而居的傳統藩籬。

問卷 A（表四～2）中，贊成的學生意見有38.3%，稍多於32.3%的反對意見。另海洋大學於八十二年三月曾針對新建宿舍，為配合男女同學之實際需求與整體規劃，發出360份問卷，其中女生290份，男生（自治幹部）70份。經統計結果：贊成者有56.6%，反對者有42%，與問卷 A 同學意見類近。顯示多數女同學並不介意男、

女生同棟分層而居。但本研究中依男女性別調查結果(表四~27)女生  $\bar{X}$ : 2.86, 比男生  $\bar{X}$ : 3.32不同意同棟分層居住。

反對者意見主要為：家長反對、男生太吵、男生可能會闖入、宿舍可能會很亂等。

## 二、宿舍管理與輔導

### (一)宿舍門禁管制

依據表二~1, 各校現行「宿舍(管理)輔導辦法」中, 有28所(54.9%), 明訂有門禁管制辦法。而實際地查, 問卷B(表四~6)中, 目前實施門禁管制者, 男生宿舍有29所(56.9%), 女生宿舍有49所(96.1%)。女生部分僅有兩所院校未實施門禁管制。其中清華大學係以電腦刷卡方式, 持卡者可隨時進出, 不管制時間。

依問卷B, 在管制時間方面, 男生宿舍通常為 12:00PM, 女生為 11~11:30PM。顯示女生(基於安全考量)受到較嚴格之限制。

問卷A(表四~7)學生意見, 認為宿舍須實施門禁管制, 以免閒雜人等隨意出入者, 有 53.7%。同意實施夜間門禁管制者有 45%, 不同意者有 37%。顯示多數同學鑑於居住安全, 仍贊成宿舍門禁應有適當管制。

### (二)宿舍電器管制

依據表二~1, 各校現行「宿舍(管理)輔導辦法」, 有48所(94%)電器管制均明訂於「住宿規則」中。問卷B(表四~8)調查有32所(61.8%)不同意「宿舍開放私人冰箱、電視、電鍋、爐具, 但另收費用」, 同意者有15所(29.4%)。據了解, 多數院校之反對, 係考量寢室空間不夠、私接電器之安全性、同儕間差異、以及私人炊食所引起的宿舍環境污染與衛生問題。

問卷A(表四~7)學生意見調查中, 未提及另收費用, 同意者有 61.9%, 不同意者有11.3%。顯示學校管理階層與學生間明顯立場不同意見相左。這一部分也是目前各校在執行宿舍管理上的一大困擾。

實地參訪中, 對違規電器之沒收, 工技院以先行保管, 期末自行領回的方式, 取得同學的諒解。另外對校內小吃部亦要求延長營業時間至22:30, 以滿足同學實際需求。東海及中正大學於宿舍內均設有

「公用廚房」，以便同學夜間烹煮點心。長庚醫學院則考量學校週邊特殊環境下，同學晚餐與就寢時間相距七、八小時，其間勢必以消夜、點心充飢。故除設有「調理室」供學生使用外，並延長宿舍小吃部營業時間至01：00PM，以疏解需求方式自然遏止，並嚴格執行違規電器之使用。以上各校之作法均具參考價值。

### (三)宿舍夜間大燈管制

在開放桌上檯燈及公共設施照明的先決條件下，問卷B(表四～6)有33所(64.7%)院校執行此一規定。另有39所(76.5%)宿舍主管認為應該實施夜間大燈管制。顯示有6所院校雖然認同，卻限於各項因素，無法付諸施行。問卷A(表四～7)學生意見，不同意大燈管制者有48.2%，同意者有24%，顯示學生意見與管理者相左。依問卷A(表四～9)，同學認為「宿舍內部太吵雜，須加強管理」者有56.8%，另見(表四～4)。目前各校住宿學生就寢時間，晚上12時以後就寢的佔85%。而49.5%同學睡眠時間為午夜12時至凌晨一時，35.6%同學則在凌晨一時以後就寢。這種普遍性的遲睡與深夜活動，是否會影響到第二天的學習、課程、以及14.8%在12時以前就寢的同學，均值得探討。

在20所院校宿舍學生自治幹部座談會中，成功大學代表指出「宿舍經開會決議實施熄大燈之管制規定，但卻因多數同學反對，幹部無法執行而作罷」。關於此點，經與會同學討論，分析利弊後，均表同意應於午夜12時至凌晨一時間關閉寢室大燈，至少做到提醒同學夜已深，該保持安靜了。至於想看書的同學則可以桌上的檯燈照明，繼續用功。唯實際執行上恐同學不配合，將有技術上的困難。

在參訪中，花蓮師院準備自下學期起，將寢室大燈與檯燈及公共照明系統分開，以自動斷電管制方式來貫徹實施，具參考價值。

### (四)宿舍安全

宿舍安全在本研究中強調認知、訓練、與教育宣導，以及建築結構，宿舍內部各項設施與消防、逃生設備。至於宿舍週邊環境、交通狀況等，則不在本節討論範圍之內。

問卷B(表四～9)有60.8%院校，認為「宿舍安全設施完善」，

有 25.5%不同意此一說法。問卷 B (表四~6) 有 76.5% 院校，每年至少實施乙次宿舍消防演練，以加強教育宣導及防火、逃生訓練。有 23.5% 院校限於場地，學生人數，及宿舍分佈狀況而未能實施。

研究發現，不同意「宿舍安全設施完善」者(25.5%)，與未實施每年消防演練者(23.5%)，在百分比上雖接近，卻無關連性。即未實施消防演練之院校，並不一定同意「宿舍的設施不完善」。

問卷 A (表四~10) 同學意見，認為選擇住在學生宿舍「安全性較高」的有 57%，對照問卷 A (表四~11)，同學認為「消防器材老舊，設備不良」者有 47.5%。顯示同學們在比較之下，雖認為學校宿舍「消防器材老舊，設備不良」，但仍比校外租屋安全性高。可見校外租屋安全問題頗為嚴重，值得注意。

在參訪中發現，各校現有學生宿舍建築，在結構體及安全設施上均能依法規設計、施工，安全無虞，尤其近年來紛紛加裝逃生袋、緩降機等安全設施。顯見各校對宿舍安全之改善與重視。

在與學生幹部座談中發現，學生對宿舍經常失竊財物現象，甚表不滿與憤怒。實地參訪中，花蓮師院於女生宿舍圍牆週邊裝置「警告鈴」保全系統，以防範宵小侵入，及東海大學以學生幹部(工讀生)編組成立宿舍巡邏隊，於夜間「寧靜時間」負責定時巡視，以維宿舍安寧與安全。均值得參考。

#### (五) 宿舍管理

分析五十一所大學院校現行「宿舍管理(輔導)辦法」(表三~1)，其中 35 所(68.6%) 延用「宿舍管理辦法」之名稱，12 所(23.5%) 採用「宿舍輔導辦法」，另 4 所(7.8%) 仍以「宿舍規則」為宿舍規範法則。可見「管理」觀念之於宿舍，仍為多數院校所認同。原則上以「輔導」為名較為溫和，無爭議性，但「輔導」專指對「人」方面，而「管理」則涵蓋「人」與「事」、「物」。而宿舍以「輔導」為名，顯示將「事」與「物」交由輔導的「人」來處理，也就是充份授權給學生自治幹部處理宿舍有關事務性問題，充分表達了民主自治的精神。

依問卷 B (表四~8) 有 48 所(94.1%) 院校主管宿舍人員不同意「管理太嚴格」，同意者僅有 1 所(2%)。可見目前宿舍現況與「嚴格管

理」尚有一大段距離。

問卷 A (表四~9) 學生意見，有 60.4% 同意「宿舍內部太吵雜，須加強管理」，不同意者僅佔 10.7%。另 31.5% 不同意「管理太嚴格」(表四~9)，26.3% 仍然認為「宿舍管理太嚴格」。顯示同學在認知上並不滿意現況，與同學們民主自治素養之不足，以及管理(輔導)者尚有一段空間待加強。

在與各校學生自治幹部座談會中，同學們意見包括「同學們不希望被管得太多」、「管得愈嚴愈容易出問題」、「法令規章陳舊，不合時宜」等。中原大學學生幹部代表則較具體指出：「未能貫徹執行管理規定有三個因素：1. 幹部心態—只願當溝通橋樑，爭取學生權益，不願管得太多而被同學罵。2. 同學心態—不希望被管得太多。3. 管理者情形—人力不夠，應嚴密組織，制度化管理」。

#### (六) 宿舍考核與獎懲

依問卷 B (表四~12)，「於學生宿舍內執行違規處分(如扣點、記過)之建議」為生輔組者，有 38 所(74.5%)。為教官、師長者，有 42 所(82.4%)。為舍監者，有 14 所(27.5%)。為管理員者，有 23 所(45.1%)。為技工、工友者，有 3 所(5.9%)。為學生自治幹部者，有 33 所(64.7%) 前宿舍輔導教官、師長為執行獎懲工作之主要人員。在舍監方面，目前 16 所院校(14 所為私立院校)設有舍監，其中 14 所(87.5%) 舍監人員執行獎懲工作比例最高。設有管理員之院校計 30 所，負有獎懲考核任務者，有 23 所(76.7%)，亦佔有相當高之比例，可見舍監、管理員在宿舍管理方面與教官、師長們配合執行的重要性。

至於學生自治幹部方面，雖有半數以上院校授權幹部執行獎懲工作，然卻有 35.3% 同學認為「獎懲不彰，無法貫徹宿舍管理規定(表四~9)」。在實際自治幹部座談中，同學們認為：「教官要求的壓力大，同學們又不諒解，卡在中間很難做」、「扣點執行很差，通常都是教官在做」、「做了惡人，在同學間很難生存」。顯示自治幹部基於學生身份立場，對宿舍違規處分之執行，實有其困難，尤其是男生宿舍。女生方面，東吳及中山大學代表則認為宿舍實施「生活檢查」，以加減分數來決定是否能繼續申請下學期床位，同學們都能配合，



幹部們也能維持宿舍整潔與秩序。顯示女生對團體紀律服從性較高。

另對自治幹部獎懲方面，依據目前各校「宿舍管理(輔導)辦法」中，有22所(43.1%)(見表二~2)院校明訂此項規定。

### 三、寒暑假宿舍開放方式

依問卷B(表四~13)顯示

1. 選擇性開放予特殊需求同學(如工讀生、暑修生、協助研究者……)：有19所，佔37.3%。
2. 不限條件，開放申請：有33所，佔64.7%。
3. 不開放：有5所，佔9.8%。
4. 免費開放住宿：有13所，佔25.5%。
5. 按平常收費比例定價：有27所，佔52.9%。
6. 加重收費：無。

由上可見，目前多數院校採用「不限條件，開放申請」(64.7%)，與問卷A(表四~7)同學意見62.7%同意，相符合。其次「選擇性開放予特殊同學」方面；就管理(輔導)者立場言，似乎為較嚴謹的做法，可避免因漫長的假期中，同學滯留於學校所衍生出的打工、交友、安全、以及長期不回家所形成的家庭緊張關係等問題。

再者，寒暑假宿舍開放，若非採取集中住宿管理，而仍以全面性之開放，各住其原寢室，不但會造成管理上的困擾(私自住進，稽查不易)，且在宿舍水電、設施維護及日常管理、清潔費用支出方面，亦無法達到節省開支之效果。然而事實上，集中住宿管理，要大批同學清出寢室，以容納另一批搬遷而來的「外人」，往來之間，甚為不便，亦為同學所不願。令管理者取捨之間，常臨兩難。

### 四、宿舍財產保管與賠償制度

依問卷B(表四~6)，有23所(45.1%)院校，在學生申請宿舍同時要求填具「住宿契約書」，以明權利義務關係。問卷A(表四~7)中，同學意見亦有61.3%同意。

在財產保管及賠償制度方面，依(表二~1)，「損害公物之賠償」，有28所(54.9%)院校於「宿舍管理(輔導)辦法」中明訂之。另問

卷 A (表四~7) 同學意見，有 73.3% 贊成「宿舍應建立財產保管及賠償制度」。顯示住宿同學認同公有財物之使用應有明確之權利義務關係。通常「賠償制度」建立之前，應先有「財產保管制度」，以明確劃分各項公物之歸屬權責。然而，在目前各校缺乏「管理員」之前提下，由宿舍輔導人員或自治幹部來執行，技術上實有其困難。

## 五、宿舍維修

### (一) 維修速度

依問卷 B (表四~8)，有 25 所 (49%) 院校同意「維修速度太慢」，不同意者有 21 所 (41.2%)。顯示看法呈兩極化。其中問卷 B (表四~14) 公立院校  $\bar{X}$ : 2.81，不同意此一說法。師範院校  $\bar{X}$ : 3.58 與前者有顯著差異。

問卷 A (表四~9) 學生意見認為「維修速度太慢」有 71.3%。不同意者僅佔 8.6%。顯示住宿同學對目前之維修速度普遍不滿。其中 (表四~15) 又以公立院校學生不滿意者居多。

問卷 A 與 B，兩相比較之下，顯示行政人員與學生間對「維修速度」之看法有相當差異，尤其以公立院校為最。顯示行政人員看法在於「行政程序」，對作業法令、流程均須按步就班，重視處理過程，避免公文程序延誤。而住宿學生則站在使用者立場，對損壞狀況，希望能立即施工、修復，至於請修作業上的重重審核與複雜之採購制度，既不了解，也不耐煩。

在參訪中發現，中正、海洋大學與外包廠商簽約，對緊急水電故障，可由宿舍自治幹部會同輔導人員，逕行電話聯絡特約廠商前往施工修復，手續則後補之。另長庚醫學院設有隨身無線電話機之「維修專線」，維修技工因應需求，隨時可赴宿舍進行修繕工作。東海大學考量宿舍為 24 小時之生活場所，對維修速度之迫切性較高，因此將宿舍維修優先次序訂在第一位，每天早上先維修宿舍，之後再維修其他樓館。均值得參考。

### (二) 維修流程

依問卷 B (表四~16)，有 50 所 (98%) 院校，均交由「總務處統一處理」。而「宿舍專門維修之技工」有 10 所 (19.6%)，然其中除師範

1 所外，其餘各院校仍歸「總務處」下。「學務處」在編制內並無直屬之宿舍維修技工。另有 4 所(7.8%)院校，將工讀生納入維修系統，來負責宿舍簡易、無危險性之水電、木工維修工作，以直接而迅速解決部分問題。至於外包廠商，亦透過總務處安排施工。

研究發現，目前各院校維修流程如圖 2。其中長庚醫學院結合「長庚醫院」之管理系統，在維修流程之「施工」部分加入「定期保養維修」及「技工每日工作稽核」制度。除將重要宿舍設備，如電梯、熱水系統、消防設施……等，編訂日、週、月等定期保養項目，納入中央電腦系統管制外，並將每位技工每日工作量實施系統化管理，以確實掌握各技工動態及工作績效，提昇維修速度與品質。頗具參考價值。

## 六、硬體設施與空間規劃

### (一)宿舍附屬設施

依問卷 B (表四~17)，列出 16 項「宿舍附屬設施」，其中公立院校在各項設施比例上均有明顯優於師範及私立院校。顯示公立院校在空間運用與經費支援上較為優裕。師範院校在「福利社」、「洗衣機」、「烘乾機」之設置方面有明顯偏低現象，顯示師範公費生較重視正常三餐飲食，並多數同學自行手洗衣物之勤儉節約美德。

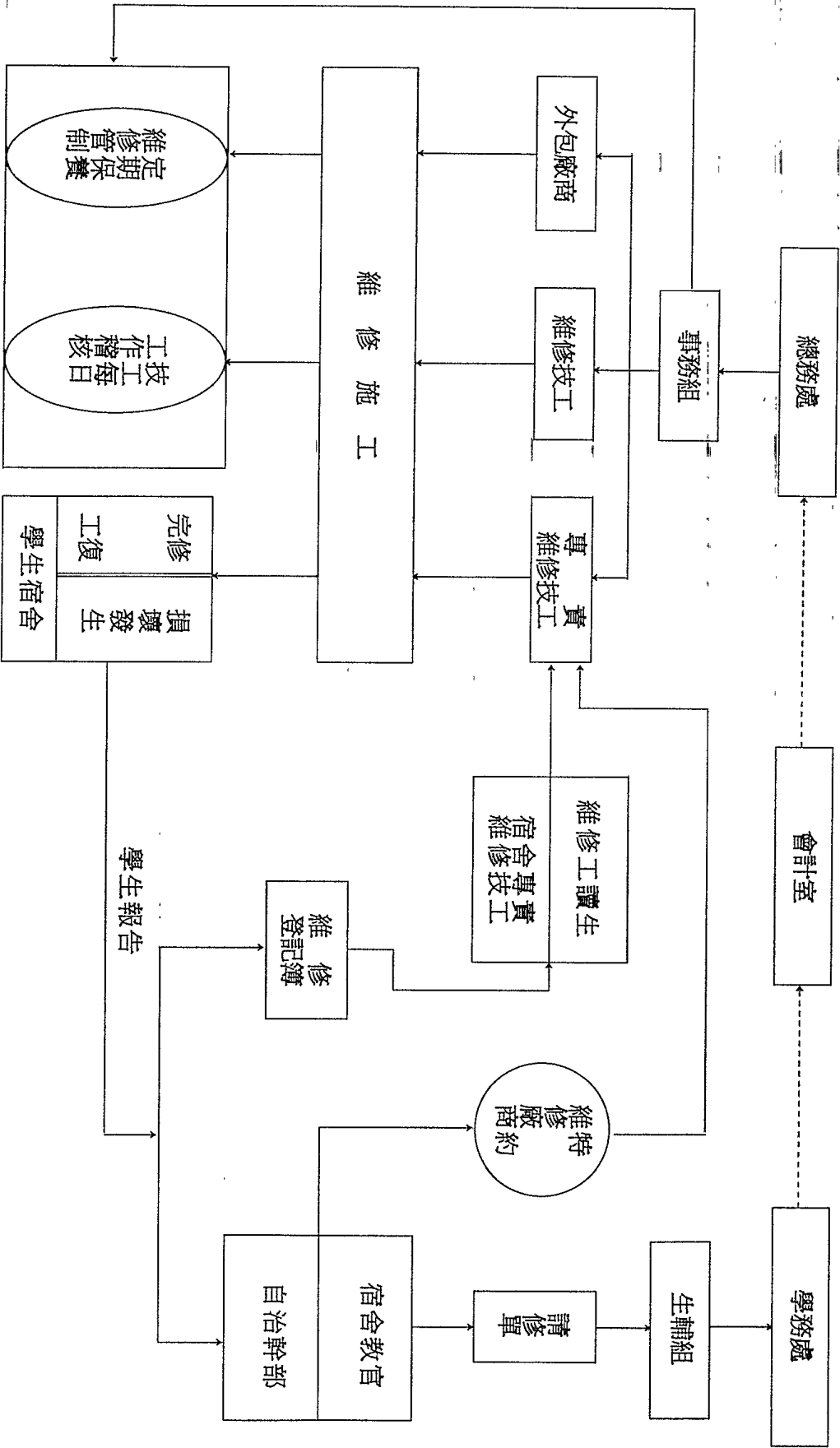
問卷 A (表四~17)學生意見認為「生活設備不足」者，有 66.3%，亦顯示公立大學學生與私立院校有明顯差異，師範學院與國立學院及私立學院間，學生滿意度亦有差異。而師範學院  $\bar{X}: 3.59$ ，為各院校間最低值，更顯示出師範同學對生活設備之需求與期望不及其他院校。

### (二)硬體設施與空間規劃

#### 1. 空間規劃

依問卷 A (表四~17)有 80.5%同學認為「運動娛樂器材不夠」。有 69.5%同學認為「宿舍缺乏個人隱秘性」。有 66.7%同學認為「公共區域使用規劃不當」。顯示六成以上同學對宿舍整體規劃與空間運用不滿意。其中對運動與娛樂器材之缺乏，不滿意人數達到八成，這點與參訪中管理階層看法頗有出入。

圖 2 宿舍維修現況解析



在參訪中，各院校對宿舍之定位重點均在「休息睡眠」與「閱讀」方面，而無法大量設置運動與娛樂器材。原因包括(1)宿舍空間有限，在設計上均以床位容量、及生活設施為考量。(2)基於校園整體規劃，儘量將教學區、行政區、宿舍及學生活動區分隔，以免互相干擾。(3)運動及娛樂設施所帶來的喧嘩與浮動，可能破壞宿舍的安寧。(4)同學使用率低，且設備所佔的空間大。(5)學生公德心差，設備管理不易。故雖部分院校於宿舍地下室設健身器材、乒乓球桌、桌球檯……等，卻均限於空間有限，無法滿足大量住宿同學的需求。

在個人隱秘性方面，近七成同學表示不滿意。顯示近年來國民所得大幅提高，在小家庭中的成長的孩童習慣性的享有充分自主的空間與隱私權，故對目前各院校4人以上一間寢室感到「缺乏個人隱秘性」。

在參訪中，各院校近年來所蓋較新的宿舍，均採四人一間，一則限於空間的節省運用，再者亦考量同學團體生活「群育」的重要性。

近七成同學認為宿舍「公共區域使用規劃不當」，由於本項牽涉過廣，且非本研究之重點，故僅顯示同學之看法，供各院校參考改進。

## 2. 硬體設備

問卷A(表四~18)有56.5%同學認為「桌上檯燈亮度不夠，無法滿足閱讀照明」。有57%同學認為「寢室空氣不好」。有47.7%同學認為「硬體設計不便」。有30.1%認為「床舖長度不足」。顯示大學生近視同學普遍增加下，桌上檯燈與寢室大燈之照明亮度應有適當調整。另四人一間寢室，依目前統計學生宿舍平均每人使用最小面積為5.45平方公尺(四人房)(曾振遠，民80)，與「四人房約20平方公尺」(周肇煒，民69)接近。可見寢室空間應屬合理。但由於個人物品增加，加上氣候濕熱、寢室炊具、鞋、襪亂置、濕毛巾、衣物晾曬、紗窗清潔等因素，而造成寢室內氣流不暢，空氣不好。參訪中發現，管理較嚴格之院校，宿舍寢室內較整潔，空氣自

然流通。然而宿舍建築之位置，週邊環境等亦為影響空氣品質之重要因素。故在先天環境與後天管理上皆須注意。

又依據主計處統計八十學年度18歲男女生平均身高各為 171.1、159.3 公分。顯示學生在身材普遍成長下，舊有的桌椅、床舖等傢俱設備尺度，已不合學生使用。應考量編制預算逐年汰換調整之。

### 3. 飲水與浴廁

依問卷 A (表四~18)，有 57%同學認為「飲水供應品質不良」。有 66%同學認為「沐浴熱水供應不穩定」。有 43.5%同學認為「浴廁數量不夠」。顯示多數同學對目前宿舍之飲水均採「飲水機」或「熱水器」方式供水。「飲水機」雖可同時供應冷、熱水，但「過濾器」的清潔與否，熱水的溫度是否夠高，均為同學所質疑。而「熱水器」雖無上項缺失，但卻沒有「冷水」的供應，亦為同學所不滿。故除飲水設備的選擇外，「水塔」及「過濾器」的清洗，亦應列入宿舍管理的重要項目之一。

據了解「沐浴熱水」之供應方面，目前部分院校已逐漸將「電熱式」改為「瓦斯鍋爐」系統，一則可節省用電，再者可維持大量且穩定之供水，效果頗佳，可供參考。至於仍以「電熱式」供水之院校，則須計算「加熱時間」及「單位時間內供水量」與住宿人數，用水量(冬天男生沐浴每人約使用70°C熱水6~10加侖，女生10~15加侖)，然後採取分段供水，並疏導同學避免於「尖峰時間」集中用水，以免造成熱水供應不及，徒生怨言。另於自治幹部座談中發現部分院校使用「地下水」以供浴廁，由於水質不良，同學頗有意見。

「在公共區域方面，住宿人數與浴廁設施之比為四比一，在某些經費顧慮上有些研究指出可提高為五比一或六比一」（劉曉芬，民78）。據了解目前除少數院校於寢室內設有浴廁可滿足需求外，大部分院校皆未能達於上項標準，而 43.5%同學的不滿意意見，亦足以為各校爾後新建宿舍之參考依據。

## 第二節 現行宿舍自治組織結構與功能

### 一、組織結構與分工

依據表二～2 各校所提供之靜態資料，統計五十一所院校中有41所(80.4%)設有學生自治組織。其中公立院校有16所(94.1%)，私立院校有16所(72.7%)，師範院校有9所(75%)。顯示公立院校在普遍學生民主自治的影響下，較能採取配合措施。而近三成之私立院校，則採取較強勢作為，仍以「宿舍管理辦法」遂行宿舍管理與輔導。在組織型態方面，依圖2，各校宿舍學生自治組織，於行政系統中，均隸屬於「學務處」，歸「生活輔導組」所管轄或指導。依表三～2「自治會之輔導」，公立院校有11所(64.7%)，私立院校有10所(45.5%)，師範院校有5所(41.7%)，總計有26所(50%)的院校，在自治幹部組織規程上明訂接受生輔組，或宿舍輔導教官之輔導。

另部分院校設有「學生會」者，將「宿舍自治組織」納入編組，形式上學生自主性較高，「學生會」與「生輔組」保持協調關係。但實際宿舍業務運作中，「生輔組」仍居決策與輔導地位。

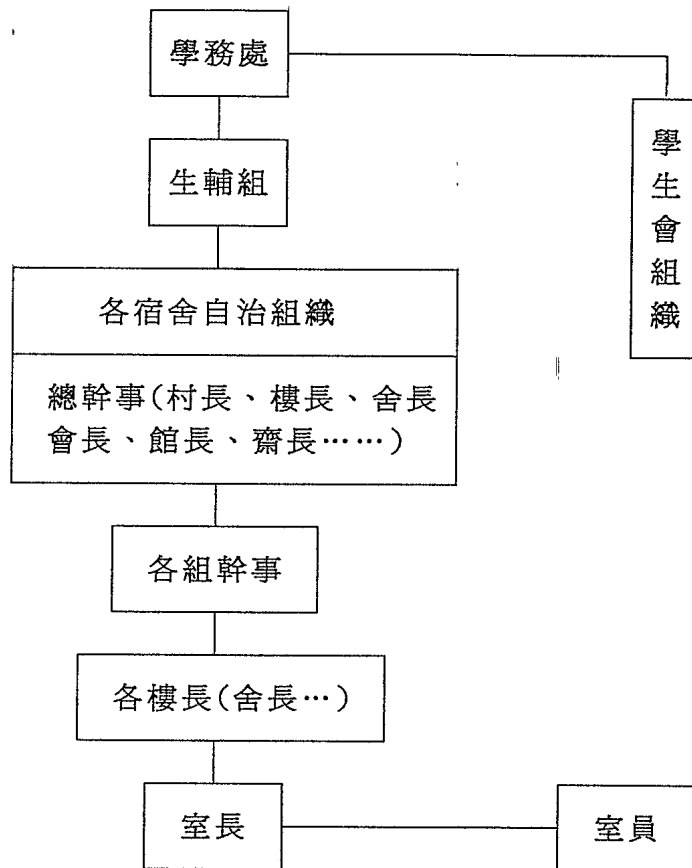
依問卷B(表四～8)，有31所院校(60.8%)認為：「宿舍學生自治幹部的權利義務關係明確」，有13所院校(25.5%)不同意此一說法。顯示六成以上院校認為「宿舍自治組織」，在組織結構及權責區分上均有明顯規劃。

依表二～2，目前各校在宿舍學生自治組織中明訂：「幹部職掌」者有39所(76.5%)，自治幹部組織型態如圖3。

其中「總幹事」(會長、館長、樓長、村長、舍長、齋長……等不同名稱)主要工作為：

1. 召集並主持各級會議或出席接受質詢。(舍長會議、室長會議、室員會議、幹部會議)
2. 協助執行學校規定事項，與轉達學生意見。
3. 督導執行各級會議決議事項。
4. 有關經費收支與審查。

圖 3 學生自治組織



5. 籌備「總幹事」選舉與罷免提案事宜。

顯示「總幹事」有如地區行政首長，於宿舍業務之推動中居關鍵地位，相當重要，也相當辛苦。然而在成長中，亦較其他同學擁有較多的學習機會。

在「總幹事下」，分0~8個工作小組(股)，各組(股)設有「組(股)長」及「組(股)幹事」，以實際負責推動自治工作。統計各校目前分工項目可歸納為「總務」、「服務」、「康樂」、「文宣」等四項如下：

1. 總務：包括總務、庶務、福利、餐飲、膳衛、器材管理、物品管理秘書、衛福、衛生、安全、衛安、百貨、美髮、洗衣等組(股)。
2. 服務：包括服務、輔導、自治、信差、勤務、紀律、秩序、防竊、



研發等組(股)。

3. 康樂：包括康樂、活動等組(股)。

4. 文宣：包括文宣、文書、美工、資料等組(股)。

顯示宿舍學生自治組織，對「總務」及「服務」性工作較為重視，而在「宿舍活動」，依問卷 A (表四～9) 中，有 55.5% 同學認為「宿舍活動辦得太少」，僅 7.7% 不同意此說法。可見宿舍在群體活動表現上，由於不同於社團之具有特色；故在場地限制、經費來源不易、以及缺乏凝聚力下，同學參與感低，要辦一個成功的宿舍活動實有其困難。

## 二、自治組織之功能

### (一) 選賢與能

依表二～2「大學院校宿舍自治組織章程分析表」中，在「幹部之選舉與罷免」方面，有 33 所 (64.7%) 明訂於組織章程中。其中三所院校幹部係由教官、師長遴選後，送生輔組核定。其餘各院校多數以(會員)直接選舉產生，部分則以室長代表行間接選舉。在選舉實施細則方面，雖均未作細部規定，然各校均能按現行「選罷法」進行選舉，甚少爭議發生。

問卷 A (表四～19) 中，有 46.3% 同學認為「能做到選賢與能」，有 19.5% 同學不同意此一說法。顯示近半數同學對目前宿舍自治幹部之肯定。

在與學生座談中，同學意見有「選賢與能要靠運氣」、「學校未輔導學生選舉過程」、「教官推薦，為了保障床位，只有勉強做下去」。顯示學校在學生自治選舉過程中，宜適當協助與輔導，以減輕幹部於選務方面之工作壓力。另在推薦人選方面，亦須慎重。介入程度則依各校實際狀況再行裁量。

### (二) 角色定位

依問卷 A (表四～19) 中，「自治幹部應擔任執行住宿規定的角色」，有 60.6% 同學贊成，有 10.4% 同學不同意。顯示有六成以上同學認為「自治幹部」應擔任「執行者」的角色，以負責執行各項宿舍規定。

依表二～2，各院校將「幹部職責」列入「宿舍管理(輔導)辦法」或「宿舍學生自治組織章程」中，共有41所(80.4%)，顯示五分之四以上院校對「自治幹部」職責有明確規定。

在與各校自治幹部座談中發現：基本上同學不排斥其應該負有相當之責任。但對執行規定的內容則頗有意見，包括：「住宿規章應改為原則性，細節由各宿舍自訂」、「以生活公約方式執行」、「組織規章，應不干涉學生生活」，其中更有一所私立院校幹部代表認為學校要求的太嚴格，「卡在中間很難做，經常被罵『走狗』」，顯示學校要求與學生期望有一段差距，而幹部處於兩者間，在執行有關要求與規定時，常因同儕間之抗拒與排斥，而使「執行者」在角色上產生衝突現象。因此多數幹部在衡量利弊得失下，自然選擇站在多數「選民利益」這一邊，而避免在宿舍法規之執行上與同儕衝突。故在「角色」認定上「只願當溝通橋樑」，以為同學爭取權益為重心，而對內部管理與執行問題，抱著「能做多少算多少」的心態。但在座談中亦發現，女生宿舍在這一方面，幹部在角色扮演上比較成功。中山大學代表認為「意見被學校重視、支持」、「自治幹部需要我這樣的人」、顯示充滿自信心與成就感。東吳大學認為「在宿舍資源不足情形下，實施生活檢查。另幹部則以工作勤惰考核等，做為次學期床位分配之依據」成效甚佳，宿舍管理也能勝任愉快。顯示男、女生雖然在同一學校制度管理(輔導)下，但執行成效上差異甚大。原因可能為男生認知上較為強勢、自主，且生活細節較不重視，較喜歡聊天、飲酒……等，外務較多。女生則在生活細節及時間支配上較嚴謹，較重視本身形象。故男生幹部在宿舍自治幹部之角色扮演上較為吃力。

然而，自治幹部本身的看法問卷A(表四～20)，除了12.8%認為「一團糟，無法再做下去」外，其餘「工作不順，勉強支持下去」有25.5%。「雖然很累，但是值得」有39.7%。「勝任愉快，有成就感」有21.1%。顯示現任幹部對目前工作成效尚能滿意者有60.8%，與同學期望頗有差距。

問卷A(表四～19)，有24.7%同學「有機會願意參選自治幹部」，有30.3%同學不願意參選。顯示多數同學不願參選幹部。其中依問

卷 A (表四~21)，現任幹部願意參選者  $\bar{X}=3.60$ ，曾任幹部者  $\bar{X}=3.17$ ，未曾任幹部者  $\bar{X}=2.80$ 。顯示現任及曾任幹部者，對參選幹部意願高過平均值 ( $\bar{X}=2.90$ )，而未曾任幹部之同學，則參選意願低於平均值。

在與學生幹部座談中，同學意見為：「不做比較輕鬆」、「沒做過的，對未知狀況會有恐懼感，不敢參選」、「都很樂意參選，因可加分、優先分配床位」，而臺大自治幹部說：「一年來收穫很多，學會了看問題、溝通技巧，並了解行政運作程序」，可代表一般幹部為何參選意願高的心聲。

### (三)組織功能

依問卷 B (表四~8)，有 31 所 (60.8%) 院校認為「自治幹部擁有相當自主權」，有 10 所 (19.6%) 不同意。顯示六成以上院校認為自治幹部有足夠的運轉空間。可以充分發揮。然問卷 B (表四~8)，「宿舍學生自治組織能充分發揮功能」中，有 27 所 (53.1%) 院校同意，卻有 17 所院校 (33.3%) 表示不同意。顯示有三分之一院校認為學生宿舍自治組織並不能充分發揮功能。

經深入分析發現：問卷 B (表四~8) 中，同意「自治幹部擁有相當自主權」且「能充分發揮功能」者有 17 所院校 (33.3%)。3 所院校 (5.9%) 不同意「自治幹部擁有相當自主權」，但卻「能充分發揮功能」。8 所院校 (15.7%) 同意「自治幹部擁有相當自主權」，卻不同意「能充分發揮功能」。顯示三分之一院校認為給予學生充分自主權，則能發揮相當之功能。而有 11 所院校 (21.6%) 則認為「學生自主權」與「發揮功能」之間無必然關係。

問卷 A (表四~19)，有 49.7% 同學認為「自治會議決議事項經常落空，缺乏有力的推動」，僅 10.5% 同學不同意此一說法。顯示近半數的學生重視「成效」，認為自治組織無法解決實際問題，發揮應有的功能，與問卷 B (表四~14) 中過半數院校行政管理人員重視「過程」，對自治組織「功能」的要求與看法相異。

問卷 A (表四~19)，有 30% 同學「願意參加自治幹部召開之各項會議」，有 19.5% 同學排斥此一作法。其中卻有 50.5%，過半數同學

「沒意見」。問卷 A (表四~22)，同學對學校對「自治組織決議事項支持程度」，表示「支持」者有 25.3%，「不支持」者有 20.2%，而「不知道」的卻有 54.6%。顯示宿舍自治組織會議，同學普遍參與感不夠，缺乏共識與有力支持。可見自治幹部在工作推動與功能發揮上，實有其辛勞的一面。

在與自治幹部座談中，同學意見包括「經費不足、會議決議常落空」、「學校不重視學生問題」、「同學參與意願低」、「開會有餐盒，同學都不來」、「主席主持會議能力差」等，顯示幹部們認為學校的支持程度與同學的參與情形，影響自治組織功能的發揮。至於幹部的熱忱、工作與協調能力則甚少檢討。

問卷 A (表四~19)，對「自治組織有助提昇生活品質」，有 59.2%同學同意，12.1%同學不同意。顯示目前學生宿舍在同學心目中生活品質雖未達滿意水準，但住宿同學對「宿舍自治組織」，仍抱有正面評價與期望。

至於問卷 A (表四~19)「對於目前本校的自治組織之服務成效滿意」，則僅有 19.2%同學認同，有 37%同學不滿意。顯示同學們雖認為自治組織能提昇生活品質，但卻仍不滿意現況。可見目前的自治幹部仍須努力，以爭取同學肯定、認同。學校方面應定期舉辦幹部講習會訓練，以提昇幹部知能，做好自治工作。

### 第三節 現行宿舍管理與輔導人員之編組

以下探討的部分，包括宿舍輔導師長、教官、舍監、管理員、宿舍專責維修技工、宿舍專責清潔工及工讀生。結合實地參訪、討論、及問卷 A、B、C 意見分析如下：

#### 一、宿舍輔導師長及教官

依問卷 B (表四~8)，有 25 所 (49%) 院校認為「輔導師長不足」，有 37.3% 則不同意。顯示有近半數院校同意此一說法。問卷 B (表四~23)，分析各校現況發現，有 21 所 (41.2%) 院校，宿舍棟數多於輔導

師長(教官)，顯示宿舍輔導師長之不足，與前項問卷調查相近。其中有三所院校，雖在生輔組輔導下，將宿舍交由宿舍學生幹部自治，而無專責輔導師長(教官)。但均以舍監、及管理員輔之。

問卷 A (表四~9) 同學意見，認為「輔導個人困擾的師長不足」者有 35.4%，不同意者僅 11.3%，而「沒意見」者卻有 53.2%。顯示過半數學生認為宿舍輔導師長的數量，與個人需求關係不大。三分之一以上的同學認為「輔導個人困擾的師長不足」，顯示目前各院校宿舍雖每天至少保持一位以上教官住校(宿舍)值日，但所擔任之工作均為一般性之狀況處理、急病送醫等。至於「個人困擾」問題，除非本系學生或熟識之同學，實不便主動介入輔導。而專業輔導師長雖能滿足宿舍同學需求，但在人員編制及時間配當方面，有待各校研究、考量。

在參訪中發現，東海大學建立「宿舍助理」制度，聘任本校畢業之年輕男、女學長，在生輔組及宿舍負責教官指導下，分別擔任各宿舍助理輔導員，以有效輔導宿舍自治幹部運作，發揮功能。同學們也能配合學長的指導，充分展現出自愛、自治的精神。實施以來，成效甚佳。另中正大學實施「宿舍導師」、「生活導師」及「學業導師」制度，其中「宿舍導師」由每系推選一位，住校輔導同學，其下轄編制包括教官、管理員、自治幹部及工讀生。工技學院則由教官擔任「宿舍導師」住校輔導同學。均具參考價值。

另問卷 A (表四~9) 有 40.5% 同學認為「個人急病、意外事件，無人協助照顧、送醫」，有 25.8% 同學不同意。顯示目前各校每日住校輔導之師長(教官)，須加強宣導，使住宿舍同學皆能知曉師長(教官)所在處，遇困難時知道到那求助。

## 二、舍監與管理員

依問卷 B (表四~8)，有 35 所院校(68.7%) 認為「管理員或舍監不足」，有 12 所(23.6%) 院校表示不同意。顯示近七成院校管理宿舍之人力不足。

### (一) 舍監

問卷 B (表四~23)，在 55 位舍監中，公立院校限於編制，並無一

人，師範院校亦僅有 2 位，餘 53 位舍監則集中於私立院校，顯示私立院校在用人方面較具彈性。

於參訪中，長庚醫學院將舍監位階提高，不限學位，定期巡視宿舍，實施生活輔導，成效頗佳。東海大學以「宿舍助理」取代「舍監」工作，效果甚佳。唯訪談中，「宿舍助理」們均不同意比照「舍監」之位階。可見目前「舍監」之資歷要求與工作性質，有待定位，以提高「舍監」水準，促進宿舍管理品質。

## (二)管理員

問卷 B (表四~23)在 151 位管理員中，公立院校有 73 位，師範院校有 21 位，私立院校有 57 位。顯示公立院校在缺乏舍監情形下，多以管理員代之。在參訪中發現管理員良莠不一，而宿舍事務工作又繁瑣不已，若無適當疏導、鼓勵，恐將成宿舍管理之另一「管理」問題。私立院校則在經費運用，與聘約制度上的彈性，較具約束力，故能充分發揮其功能。

## 三、維修技工與清潔工

### (一)維修技工

依問卷 B (表四~23)，總計各院校維修技工有 20 位。而「宿舍專門負責維修技工」僅 10 位。另問卷 B (表四~16)中有 50 所 (98%) 院校，將日常維修工作交由總務處統一處理。顯示絕大多數維修工作均轄屬總務處。每日施工配當，由總務處管制。

在參訪中發現：「生輔組主任人際關係之良窳，影響行政效率」、「學務、總務兩處配合很重要」。顯示在現行體制下，宿舍管理階層，應充分體認協調合作關係之重要性，以提昇維修效率。另長庚醫學院將宿舍物品損耗年限，換成精確數字，用以計算施工人力，管制維修技工之每日工作量，頗具參考價值。

### (二)清潔工

依問卷 B (表四~23)，總計各院校「宿舍專責清潔工」有 140 位，與目前宿舍 327 棟，差異甚大。顯示頗多院校採以清潔外包制。

問卷 A (表四~9)同學意見，認為「清潔衛生太差」者，有 41.8%，不同意者有 25%。顯示四成以上同學不滿意目前宿舍清潔狀況。

據了解，目前各校宿舍清潔不論採契約工，或外包方式，均於每日定時實施宿舍清掃或收集垃圾，唯六成以上同學認為「學生公德心及法紀觀念太差」問卷 A (表四～9)，加上寢室私人炊食、便當剩餘殘餚、私養寵物、紙張、廢棄物隨意丟置等，若無適當管理、約束，宿舍衛生自是可虞。

在參訪中發現：在清潔工方面，以臨時契約工較為積極負責，而編制內清潔工則在無後顧之憂下，較難管制。外包清潔商在定期換約的壓力下，服務品質亦須保持一定水準，較少問題發生。再者，東海大學的學生「勞作制度」，由學生分擔部分清潔工作，亦發揮相當大功效。值得參考。

#### 四、工讀生

依問卷 B (表四～23)，有 28 所 (54.9%) 院校宿舍內設有工讀生，工作項目包括：門禁管制、電話接聽、簡易維修、文件收發、夜間巡邏、環境清潔及兼任管理員工作。顯示工讀生工作範圍涵蓋廣泛，素質較高，在目前勞動人口缺乏，以及各校宿舍人力資源普遍不足下，宿舍工讀生經施以短期工作訓練或講習後，已逐漸取代擔任勞務性工作。唯部分工讀生責任感較差，故應建立明確權責關係，以免生枝節。

在參訪中發現，海洋大學、工技學院，因維修技工人力不足，而設有「維修工讀生」，負責宿舍無危險性之簡易水電、木工維修工作，以迅速解決宿舍學生問題。東海大學編組夜間巡邏隊，負責「寧靜時間」之宿舍安寧與安全，成效均佳，頗值得參考。

### 第四節 學生對宿舍輔導之看法與需求

#### 一、一般學生對宿舍輔導之看法與需求

依問卷 A，學生選擇住學生宿舍所考慮因素(表四～10)，依平均數高低及依同意人數分析住學生宿舍是因為：1. 交通方便，節省往返時間，共有 87.1% 同意。2. 學校收費較低，共有 79.6%。3. 父母比較

放心共有 72.8%同意。4. 可認識較多同學，增進人際關係，共有 74.5%同意。5. 方便參與校內各種活動，共有 62.7%同意。6. 體驗一下住校生活，共有 59.8%同意。7. 安全性較高，共有 57.0%同意。8. 周圍環境較佳，共有39.7%同意。依問卷 A (表四~7)，學生對應增建高品質、高收費的宿舍，不同意的比同意的多，不同意佔 37.3%，同意佔 28.8%，平均數為 2.88 也傾向不同意高收費的宿舍政策。

由上可見學生希望學校宿舍能先考量學生方便求學，避免通車浪費時間。降低宿舍之收費，避免學生負擔過重。著重生活照料，避免家長擔心。加強課餘之活動，滿足學生人際、社團與生活的增長。注重安全及提供專心向學的場所。

依問卷 A (表四~24) 學生對宿舍應扮演的角色之看法，學生認為宿舍主要扮演的角色是培養群己生活的場所，其次為恢復體力、解除疲勞的場所，第三為心靈歸屬的重心，「家」的替代。以上獲選率超過 50%，對於課程外，自由學習的場所，及訓練民主自律的場所，獲選率較低，分別為 48.1%及 33.9%。依問卷 A (表四~5) 學生在宿舍寢室內，除了晚上睡眠外，最常做的事是 1. 聊天交誼。2. 研讀功課。3. 睡覺休息。4. 看課外書。5. 其他。

由上見，學生宿舍之主要功能，是傾吐心聲、交換理念、聯絡社交的活動場所，以及是休憩之處，再者能像「家」的感覺一樣，學生自在的聊天、讀書、休息、休閒。亦即宿舍群己生活的輔導，學生安靜休息的需要，及增進學生宿舍生活的適應，學生較為注重的。

依問卷 A (表四~25) 學生對住學生宿舍能產生的助益的看法，依序為 1. 能自主自律。2. 增進社交能力。3. 增進處理事務的能力。4. 生活適應情緒更穩定。5. 增進課餘學習。6. 發展健全統整的人格。7. 更能自我了解、自我接納。8. 價值觀的建立與與形成。9. 知性的啓發。前 1、2 項約有 65%同意，第 3、4、5 項有 40%以上同意，6、7、8 項有 30%左右意，第 9 項只有 23.6%同意。

由上可見，學生宿舍在發展學生的獨立自主精神及人際交往能力方面發揮了相當明顯的功能，其餘雖較不明顯，但也不可忽視其對學生的影響力。



依問卷 A (表四~26)學生對住校學生需要協助的問題依獲選順序排列如下：1. 人際關係。2. 心理適應。3. 身體健康。4. 課業學習。5. 異性關係。6. 價值與人生觀。7. 前途規劃。8. 自我了解、自我接納。9. 家庭關係。前1、2項分別有 60.3%， 51.6%同意，3、4項有 45.6%， 42.3%同意，5、6、7、8項也有將近三分之一同意。

由上可見，住宿學生較普遍遭遇的問題是人際關係問題，應該加強此方面的輔導。其次對心理調適方面問題，也應多加以關注。但其餘除了家庭關係方面之問題只有 16.7%需要協助，顯示較不普遍，屬特殊需要，其他3、4、5、6、7、8項也均應該注意輔導。

依問卷 A (表四~9)11題有關宿舍軟體的描述統計中，只有一項「管理太嚴格」，同學較不同意(平均數為2.98)。「維修速度太慢」，「缺乏文藝氣息」，「非上班時間，設施故障無人協助處理」，「學生法紀觀念太差」，「宿舍內部太吵雜，須加強管理」，「宿舍活動辦得太少」，六題平均數在3.97~3.63間，而同意的人佔了 71.7%~55.5% 間，在「輔導個人困擾的師長不足」，「獎懲不彰無法貫徹宿舍管理規定」，「清潔衛生太差」，「個人急病意外事件無人協助照顧送醫」四題，平均數在3.3~3.2間，但同意的人也佔了35~40% 間。而比較(表四~9)與(表四~11)，可發現學生對宿舍硬體問題回答沒意見者，顯然較回答軟體問題時少，且各題平均數硬體比軟體較高，顯示學生對宿舍硬體較關心。

## 二、不同類別學生對宿舍輔導之看法與需求

依據男女性別，一、二、三、四、五~七、研究生、年級別，公私立學校別，國、私立大學、國、私立學院、師範學院校院別，文、法、商、理、工、農、醫、教育、其他學院別，現任自治幹部、曾任自治幹部、未曾任幹部別，二人一間、四人一間、六人一間、八人一間、其他、床位數別，北、中、南、東部、其他地區別，共計 8 個人口變項，分別探討不同類別學生對宿舍輔導的看法與需求，是否有差異。

### 性別

「床位分配及編排方式」(表四~27)，男女性別看法達極顯著差

異，女生比男生同意女生應較男生享有優先分配床位之權利，女生平均數3.84，男生平均數2.83，女生接近同意，男生接近沒意見。「同一棟宿舍男女生分層區隔居住，優點將多於缺點」，男女生看法達極顯著差異，男生比女生同意同棟分層，平均數為3.32，女生平均數為2.86，女生傾向不同意男女同棟分層的做法。「打散系級，編排寢室」，男女性別看法不同，有極顯著差異，女生比男生同意打散系級編排寢室，女生平均數為3.15，男生平均數為2.67，男生傾向於不同意。

有關宿舍輔導管理方式，(表四~27)，在「宿舍應實施門禁管制，以免閒雜人等隨意出入」，女生和男生有極顯著差異，男生趨向反對，平均數為2.78，女生趨向同意，平均數為3.89。在「宿舍大門應定時於夜間關閉與早上開放」，女生和男生也有極顯著差異，男生趨向反對，平均數為2.34，女生趨向同意，平均數為3.74。有關門禁規定男女生的差距明顯。

由上可見，男女生的住宿分配問題，宜注重男女生不同的想法，男生比女生傾向要同系編排，女生希望床位不足時，女生優先分配，且女生不希望和男生同棟居住。女生爲了安全問題，較贊成門禁管制。

有關宿舍軟體缺失方面，(表四~28)，男女有顯著差異的項目共有5題，「缺乏文藝氣息」，「學生公德心及法紀觀念太差」，「輔導個人困擾的師長不足」，「獎懲不彰，無法貫徹宿舍管理規定」，「清潔衛生太差」，男生均比女生同意，而「管理太嚴格」則女生比男生同意。

有關宿舍硬體缺失方面(表四~29)，男女有顯著差異的項目有六題，女生比男生同意的有「公共區域使用規劃不當」，「寢室空氣不好(潮濕通風不良)」，「浴廁數量不夠」三題。男生比女生同意的也有「桌上檯燈亮度不夠，無法滿足閱讀照明」，「硬體設備設計不便(桌椅、衣櫃等)」，「床舖的長度不足」三題。

由上可見，男生比女生需要學校輔導協助，甚至加強管理，而女生比較能自己管理住宿生活，不必費心管理。硬體設計上男女生看法

有差異，必須考量男女生先天生理及生活習慣的差異。

最後「您晚上通常幾點上床睡覺」(表四~30)，男女有極顯著差異。男生最多12至1點，其次是1至2點，再來是2點以後睡覺。女生最多12至1點睡覺。其次1至2點，再來11至12點睡覺。

#### 年級別

「住校可增進人際關係」(表四~31)，不同年級別的學生有顯著差異，一年級學生同意度最高，平均數為4.03，與其他各年級學生之看法均有顯著差異，二年級學生同意度居次，平均數為3.91，與四年級及研究生之看法有顯著差異。

「一年級新生，應否優先分配床位」全體學生之看法(表四~2)，一般趨向同意，平均數為3.57，全體學生同意有60.5%，不同意有18.4%，年級別間有顯著差異(表四~32)，一年級學生同意度最高，且與其他各年級學生之看法均有顯著差異。

由上可見，宿舍宜優先分配給較肯定住宿舍對人際關係有助益，及較渴望住學生宿舍的一年級新生，但是仍需注意部分(18.4%)不同意優先分配給一年級的其他學生之需要。可能在床位競爭一床難求下，有部分同學迫切需要住宿而反對此做法。

「打散系級，編排寢室」(表四~33)，不同年級別的學生有顯著差異，研究生及四年級學生同意度稍高，其餘均趨向於不同意，四年級學生之看法與一、二年級學生有顯著差異，顯示較低年級學生傾向要同系同室。

由上可見，低年級適應方面較差，要求同系編排，以方便聯絡同學，而高年級學生，基本上對不同系級同學居住在一起，較能接受，並適應之。

有關宿舍軟體及硬體之看法(表四~34)(表四~35)，年級與年級間均達極顯著差異，大學部比研究生除了在「宿舍活動辦得太少」，「個人急病，意外事件無人協助照顧送醫」，「公共區域使用規劃不當」，「生活設備不足」，「桌上檯燈亮度不夠，無法滿足閱讀照明」五題外，其餘共18題，大學生和研究生的看法有差異，大學生比較不滿意宿舍軟體及硬體。「學生公德心及法紀觀念太差」方面，一年

級和二、三、四年級有差異，四年級比三、二、一年級同意。「寢室空氣不好，(潮濕通風不良)」，一年級和二、三、四年級有差異，年級愈高愈不同意。

由上可見，大學生比研究生較不滿意宿舍的軟體及硬體，而且對宿舍的感受隨居住時間而改變，年級愈高感受學生公德心及法紀觀念太差就愈深刻，而硬體設施方面，則年級愈低感受愈不便，可能是一年級學生尚不適應，住久就習慣了。

最後「您在宿舍寢室內除了晚上睡眠外，最常做的事情是」(表四~36)，不同年級有極顯著差異。一二年級在宿舍主要是聊天交誼其次是研讀功課。三四年級及研究生主要是研讀功課，其次是聊天交誼。五~七年級主要是研讀功課其次是睡覺休息。

「您晚上通常幾點上床睡覺」(表四~30)，不同年級也有極顯著差異。一、二、三、四年級最多12至1點，其次是1至2點，再來11至12點睡覺。再來是2點以後睡覺。

由上可見，不同年級的宿舍生活習慣不同。

#### 公私立學校別

有關「高品質、高收費宿舍」，公私立學校有極顯著差異(表四~37)，雖二者均傾向不同意，但公立比私立學校同意。

有關宿舍軟體缺失的看法，公私立學校有顯著差異的有五題(表四~15)，其中「維修速度太慢」，「獎懲不彰，無法貫徹宿舍管理規定」，「清潔衛生太差」三題，公立學校比私立學校同意，「缺乏文藝氣息」及「管理太嚴格」二題，以私立學校比公立學校同意。

有關宿舍硬體缺失的看法(表四~38)，12題中共9題達顯著差異，其中8題均是私立比公立學校較不滿意宿舍硬體，只有一題「桌上檯燈亮度不夠，無法滿足閱讀照明」，公立學校同意度高。另外「寢室空氣不好(潮濕通風不良)」，「消防設備不良，器材老舊」及「浴廁數量不夠」，公私立院校沒有顯著差異。

由上可見，公立比私立學校同意高品質、高收費政策，硬體缺失上公私立學校也有極顯著差異。公私立學校學生對宿舍的看法，以及對硬體缺失的感受有相當大幅度的差異，可能是私立學校的學費較高

經費有限所造成。軟體缺失方面，在公立學校有維修速度，獎懲不彰，清潔衛生等問題，顯示出公立學校在管理上與私立學校有差異。

#### 校院別

「高品質、高收費宿舍」(表四~39)，國、私立大學，國、私立學院及師範學院五類有極顯著差異，其中，國立大學和其他四類均達顯著差異，其他四類並無顯著差異。以國立大學較能接受高收費的宿舍。

有關宿舍軟體缺失的看法(表四~40)，11題中有7題，五類院校有顯著差異。其中兩兩有差異的共五題，「維修速度太慢」，師範院校和國立大學，國立學院及私立學院三類有差異，私立大學也同樣和國立大學，國立學院，私立學院三類有差異，顯示師範學院和私立大學比其他三類院校較滿意其維修速度。「非上班時間設施故障，無人協助處理」，師範院校和私立大學二類比私立學院不同意。「宿舍內部太吵雜，須加強管理」，私立學院比私立大學及國立學院不同意。「個人急病，意外事件無人協助照顧送醫」，師範學院比國立大學，私立大學，國立學院三類不同意。「管理太嚴格」，國立大學比其他四類均較不同意。

由上可見，國立大學較不滿意宿舍現況，期待高品質、高收費及較嚴格的管理。師範學院較無宿舍軟體缺失問題。私立大學的維修也比其他院校的佳，同學較不同意維修太慢，及假日設施故障無人協助處理。私立學院似乎在內部太吵雜，須加強管理上，問題比較少，可能管理比較為同學接受。

有關宿舍硬體缺失(表四~18)，所有題目均有顯著差異，私立大學和其他四類，幾乎都有兩兩差異，除了桌上檯燈亮度不夠外，私立大學比其他四類均較同意硬體缺失。師範學院在「公共區域使用規劃不當」，「生活設備不足(如洗衣機、福利社、餐廳)」，「飲水供應品質不良」，「桌上檯燈亮度不夠」四題上，均顯示比其他類院校較不同意。私立學院比師範學院在「公共區域使用規劃不當」，「生活設備不足」方面也比師範學院和國立大學較同意。國立學院在「沐浴熱水供應不穩定」方面比國立大學同意。國立大學在「飲水供應品質

不良」比國立學院，師範學院同意。在「桌上檯燈亮度不夠」比私立學院同意，在「寢室空氣不好」比國立學院同意，在「消防設備不良，器材老舊」比私立學院同意，在「浴廁數量不夠」比私立學院同意。

由上可見，硬體缺失方面，私立大學比其他四類院校均更不滿意。而師範學院，在硬體上有關公共區域規劃，生活設備，飲水品質，桌上檯燈亮度方面均較滿意。私立學院在公共區域規劃及生活設備不足方面較不滿意。國立學院只在沐浴熱水上顯示較不滿意。國立大學在飲水品質，桌上檯燈亮度，寢室空氣，消防設備，浴廁數量五題比其他類院校不滿意。

最後「您在宿舍寢室內除了晚上睡眠外，最常做的事情是」（表四～36），不同院校有極顯著差異。國立大學在宿舍主要是研讀功課其次是聊天交誼。私立大學及國立學院、私立學院、師範學院主要是聊天交誼，其次是研讀功課。

「您晚上通常幾點上床睡覺」（表四～30），不同院校也有極顯著差異。國立大學、私立大學、私立學院最多12至1點睡覺，其次是1至2點，國立學院及師範學院最多12至1點睡覺，其次11至12點。

由上可見，不同類院校的宿舍生活習慣不同。

#### 學院別

「打散系級，編排寢室」（表四～41），文、法、商、理、工、農、醫、教育及其他9種學院別之看法有顯著差異。其中工學院和文、法、商、農、教育學院有差異，工學院最不同意打散系級編排寢室。教育學院分別也和理、工學院、醫學院三院有差異，教育學院比較同意打散系級編排。

「住校可增進人際關係」（表四～42），不同學院間達顯著差異，教育學院和文學院，農學院有差異，教育學院比較同意。農工二學院也有差異，工學院比農學院同意。

由上可見，工學院，教育學院二者對打散系級，編排寢室的看法有相當大差異，且教育學院比較同意。教育學院最肯定住校對人際關係的助益。工學院比農學院較同意住校對人際關係有助益。

「寢室應定時關閉大燈」(表四~43)，不同學院有極顯著差異。文學院比法、理、工、醫四個學院同意。教育學院比法、商、理、工、醫其他六個學院同意。而法學院和醫學院最不同意。

由上可見，文學院和教育學院比較同意寢室應定時關閉大燈。法、醫二學院最不同意此項做法。可能和不同科系學生之課業壓力及讀書習慣有關。

有關宿舍軟體缺失(表四~44)，11題中有6題學院間看法有顯著差異，其中「宿舍內部太吵雜，須加強管理」，「個人急病意外事件，無人協助照顧送醫」，兩兩沒有差異。「維修速度太慢」，教育學院和工、農二學院有差異，教育學院較不同意。農學院和文、商、理、工、醫、教均有差異，農學院最同意維修速度慢。「非上班時間設施故障，無人協助處理」，教育學院和農學院有差異，農學院比較同意。「清潔衛生太差」，醫學院和工學院、教育學院有差異，醫學院表示較無此問題，工學院比較有清潔問題。「管理太嚴格」，工學院、法學院、理學院分別和文、商、教三學院有差異，工、法、理三學院較不感到管理太嚴格，教育學院也和醫學院有差異，教育學院比較同意管理太嚴格。

由上可見，農學院較感到維修太慢，及非上班時間，設施維修問題。工學院比較感受到清潔衛生太差。工、法、理三學院比文、商、教三學院較不覺管理太嚴格，教育學院最覺管理太嚴格。

有關宿舍硬體缺失方面(表四~45)12題中有10題學院間看法有顯著差異，其中「沐浴熱水，供應不穩定」，「桌上檯燈亮度不夠，無法滿足閱讀照明」，及「硬體設備設計不便」，3題沒有兩兩差異。「運動娛樂器材不夠」，教育學院和工及文學院有差異，教育學院較少感受此問題。「公共區域使用規劃不當」，教育學院和商學院有差異，教育學院較少感受此問題。「消防設備不足老舊」，法學院和文、商、工、醫、教、其他六學院有差異，法學院最同意。「浴廁數量不夠」，醫學院和其他七個學院均有差異，最不同意。「床舖長度不足」，工學院和文、教二學院有差異，工學院最同意。

由上可見，教育學院對宿舍多項硬體設施最不感覺不滿意。法學

院最感覺消防設備有問題，醫學院最不感覺浴廁數量不夠。工學院最感覺床舖長度不足。

最後「您在宿舍寢室內除了晚上睡眠外，最常做的事情是」（表四～36），不同學院有極顯著差異。文、商、理、工、教、及其他學院最常聊天交誼其次是研讀功課。法、農、醫學院最常研讀功課，其次聊天交誼。

「您晚上通常幾點上床睡覺」（表四～30），不同學院有極顯著差異。文、法、商、理、工、農、醫、及其他最多12至1點，其次1至2點，教育學院最多12至1點，其次11至12點睡覺。

由上可見，不同學院宿舍生活習慣不同。

#### 幹部別

有關自治組織之看法(表四～21)，現任、曾任和未曾任宿舍自治幹部的看法，7題中有6題有顯著差異。「自治幹部應擔任執行住宿規定的角色」，現任和未曾任幹部有差異，現任較同意。「自治組織有助提升宿舍生活品質」，現任和曾任，現任和未曾任均有差異，以現任最同意。「能做到選賢與能」，現任和曾任，現任和未曾任均有差異，以現任最同意。「您願意參加自治幹部召開之各項會議」，現任和曾任，現任和未曾任均有差異，以現任最同意，未曾任最不同意。「有機會，您願意參選自治幹部」現任和曾任，曾任和未曾任，現任和未曾任均有差異，以現任最同意，未曾任最不同意。「對目前本校的自治組織之服務成效滿意」現任和曾任，現任和未曾任均有差異，以現任最同意。

由上可見，現任較未曾任幹部，同意由自治幹部擔任執行住宿規定角色。現任最肯定自治組織對宿舍品質的貢獻，現任也最同意能選賢與能，未曾任幹部最不同意參加自治會議，也最不願意參選，對自治組織之服務以現任幹部最同意其成效。

有關宿舍軟體缺失之看法(表四～46)，現任、曾任和未曾任宿舍自治幹部的看法，三者有顯著差異。11題中有7題有顯著差異，「非上班時間設施故障，無人協助處理」，現任和未曾任有差異，未曾任較同意。「學生公德心及法紀觀念太差」，現任和未曾任有差異，現



任較同意。「宿舍活動辦得太少」，現任和曾任有差異，未曾任較同意。「獎懲不彰，無法貫徹宿舍管理規定」，現任和未曾任有差異，現任較同意。「清潔衛生太差」，現任和未曾任有差異，未曾任較同意。「個人急病意外事件，無人協助照顧送醫」，現任和未曾任有差異，未曾任較同意。「管理太嚴格」，現任和未曾任有差異，未曾任較同意。

由上可見，現任和未曾任幹部在多項軟體缺失中看法有差異，未曾任幹部者，較不滿意設施故障、宿舍活動辦得太少、清潔衛生太差、個人急病意外事件，無人協助及管理太嚴格等五問題。現任較同意獎懲不彰，無法貫徹管理規定及公德心、法紀觀念差。

有關宿舍硬體缺失之看法(表四~47)，現任、曾任和未曾任宿舍自治幹部的看法，三者有顯著差異。12題中有7題有顯著差異。其中五題有兩兩差異。「沐浴熱水供應不穩定」，「寢室空氣不好」，「硬體設備設計不便」，「浴廁數量不夠」，「床舖長度不足」均是未曾任比現任同意。「浴廁數量不夠」，現任和曾任也有差異，曾任比較同意。

由上可見，現任和未曾任在多項硬體缺失中看法有差異。未曾任幹部較現任更感覺硬體缺失。現任和曾任也有差異，現任較不覺硬體缺失。

依問卷 C (表四~48)自治組織幹部對於「維修速度太慢」同意和不同意的學校數相等，對「學生宿舍之管理太嚴」，有3位非常不同意，8位不同意，4位沒意見，1位同意，1位非常同意，而在「輔導師長不足」或「管理員或舍監不足」方面，同意者比不同意者少。顯示一般同學看法和幹部看法差距頗大，各校自治組織幹部間看法也差異甚大。

最後「您在宿舍寢室內除了晚上睡眠外，最常做的事情是」(表四~36)，現任、曾任、未曾任幹部間有極顯著差異。現任和未曾任幹部均最常聊天交誼，其次是研讀功課。曾任幹部最常研讀功課，其次聊天交誼。

最後「您晚上通常幾點上床睡覺」(表四~30)，現任、曾任、未

曾任幹部間有極顯著差異。現任幹部最常12至1點，其次1至2點，再來2點以後睡覺。曾任和未曾任幹部最常12至1點，其次1至2點，再來11至12點睡覺。

#### 床位數別

有關宿舍軟體缺失，床位數不同，看法不同(表四~49)。二人一間和四、六、八人一間及其他組有差異，二人一間最不同意軟體缺失，11題中有10題有顯著差異，其中「宿舍活動辦得太少」雖有差異，但兩兩間未達顯著。二人一間在「維修速度太慢」，「缺乏文藝氣息」，「非上班時間設施故障，無人協助處理」，「學生公德心及法紀觀念太差」，「宿舍內部太吵雜，須加強管理」，「輔導個人困擾的師長不足」，「清潔衛生太差」，「個人急病意外事件，無人協助照顧送醫」，共八題均顯示比其他床位數的不同意，尤其「宿舍內部太吵雜，須加強管理」及「清潔衛生太差」，二人一間的比其他四組都不同意。「清潔衛生太差」，四人和六人及八人一間也有差異，四人一間的較不同意。「管理太嚴格」，八人的和六人及其他組有差異，八人一間的最不同意。四人和六人及其他組也有差異，四人一間比較不同意。

由上可見，二人一間最不感覺軟體缺失。多項軟體缺失中，在宿舍內部太吵雜及清潔衛生太差方面，二人一間的尤其顯著的比四、六、八人及其他組不同意。四人一間的在清潔衛生太差方面也比六和八人一間的不同意。管理太嚴，則以八人一間最不同意，其次為四人一間。

有關宿舍硬體缺失，床位數不同學生的看法也不同(表四~50)，二人一間和四、六、八人和其他組，及四人一間和六、八、其他組有差異。二人一間最不同意硬體缺失。12題中，11題有顯著差異，但「硬體設備設計不便」雖有顯著差異，但兩兩間未達顯著。二人一間的在十題硬體缺失中，比其他四組均較不同意。且幾乎都有兩兩差異，四人一間的在八題硬體缺失中，比二人一間更同意硬體缺失，但比六、八人及其他組較不同意。「運動娛樂器材不夠」，四人一間比其他組不同意。「缺乏個人隱密」，四人一間比八人及其他組不同意。「

公共區域使用規劃不當」，四人一間比其他組不同意，六人一間比其他組不同意。「生活設備不足」四人比其他組不同意，「沐浴熱水供應不穩定」，四人比六人一間不同意。「消防設備不良，器材老舊」，四人比八人一間不同意。「浴廁數量不夠」四人比六人一間不同意，「床鋪長度不足」四人比八人一間不同意。六人比八人一間不同意，其他組比八人不同意。

由上可見，二人一間的比其餘各組不同意硬體的缺失計10題，四人一間較不同意硬體缺失的計8題。六人一間較不同意硬體缺失的計有2題，人數愈多，對硬體的缺失便愈同意。

最後「您在宿舍寢室內除了晚上睡眠外，最常做的事情是」（表四～36），床位數不同有極顯著差異。二人一間最常研讀功課，其次聊天交誼，再來睡覺休息。四人一間和其他組最常聊天交誼，其次是研讀功課，再來睡覺休息。六人一間最常聊天交誼，其次研讀功課，再來看課外書。八人一間最常聊天交誼，其次睡覺休息，再來研讀功課。

「您晚上通常幾點上床睡覺」（表四～30），床位數不同有極顯著差異。二人、四人、六人一間及其他，最常12至1點，其次1至2點，再來11至12點睡覺。八人一間最常12至1點，其次1至2點，再來是2點以後。

由上可見，床位數不同宿舍生活習慣不同。

#### 家居地

有關床位分配之看法(表四～51)，居住於北、中、南、東或其他地區的看法有極顯著差異，北部分別和中、南、東及其它四區有兩兩差異，中部地區也和南、東、其他三區有兩兩差異。北部最不同意「應按戶籍所在地與距離學校遠近，來排定優先順序」。中部其次。北部、中部都比較贊同「不分遠近，以抽籤方式決定，較為公平」，而且北部比中部更同意，北部、中部和其他各區都有兩兩差異。

由上可見，居住地對床位分配看法有顯著差異，北部顯示最同意不按戶籍，而改以抽籤方式分配，中部也持這種看法。

有關宿舍軟體缺失方面(表四～52)，不同居住地沒有差異。但其

中三題有顯著差異，其中二題雖有差異，但未見兩兩差異，只有「清潔衛生太差」，東部和其他組有差異，東部最不同意清潔衛生太差，有關硬體缺失方面(表四~53)，不同居住地雖有顯著差異但只有一題有兩兩差異。其中「飲水供應品質不良」，「寢室空氣不好，(潮濕、通風不良)」不同居住地有極顯著差異，但未見兩兩差異。「消防設備不良，器材老舊」，各地區間有極顯著差異，其他和北、中、南、東均有差異，其他組最同意。

由上可見，軟體缺失並未呈現北、中、南區看法的顯著差異，硬體缺失雖有顯著差異，但不多，只有飲水品質不良，寢室空氣不好及消防設備不良。因此顯示家居地影響學生的看法不大。

最後「您在宿舍寢室內除了晚上睡眠外，最常做的事情是」(表四~36)，不同家居地有極顯著差異。北、中、南、東最常做的依次為聊天交誼、研讀功課、睡覺休息。其他地區以研讀功課最多，聊天交誼其次，再來睡覺休息。南部比北部多研讀功課。

## 第五節 訓輔人員對宿舍輔導之看法

訓輔人員對宿舍輔導之看法，本研究分別以問卷調查五十一所大學院校生活輔導組主任之看法，及以座談方式訪問花師、東海、中正、工技、及長庚五所大學院校的宿舍有關人員。以下分別為問卷結果和座談內容之摘要。

### 一、問卷結果

全國五十一所大學院校生活輔導組主任認為現今宿舍：

- |                      |          |           |
|----------------------|----------|-----------|
| 1. 管理員或舍監不足          | 同意佔68.7% | 不同意佔23.5% |
| 2. 自治幹部擁有相當自主權       | 同意佔60.8% | 不同意佔19.6% |
| 3. 宿舍安全設備完善          | 同意佔60.8% | 不同意佔25.5% |
| 4. 宿舍學生自治幹部的權利義務關係明確 | 同意佔60.8% | 不同意佔25.5% |

5. 宿舍學生自治組織能充份發揮	同意佔53%	不同意佔33.3%
6. 輔導師長不足	同意佔49%	不同意佔37.3%
7. 維修速度太慢	同意佔49%	不同意佔41.2%
8. 宿舍應開放私人冰箱、電視、電鍋、爐具，但另收費	同意佔29.4%	不同意佔62.7%
9. 學校對宿舍行政支援不夠	同意佔25.5%	不同意佔60.8%
10. 學生宿舍之管理太嚴格	同意佔2%	不同意佔94.1%

依主管全國業務宿舍行政人員的看法，人力不足是現行宿舍管理上，首要解決的問題，「管理員或舍監不足」，有24所同意，11所非常同意。但也非全面性，有12所並不同意。「輔導師長不足」方面，比「管理員或舍監不足」的問題較不急切，有18所同意，7所非常同意，19所不同意。其次值得注意的是，認為宿舍安全設備不完善的有13所，約佔四分之一。再者，感覺「維修速度太慢」有25所，約有半數的現行宿舍行政主管為此問題所困擾。另外，自治幹部自主權，權利義務明確及能發揮功能方面，生輔組主任均相當肯定有超過百分之五十同意自治組織的成效。感受學校行政支援不夠的較少，約佔四分之一。顯示一般均相當支持、重視宿舍工作。贊同與不贊同開放私人冰箱、電視、爐具，但另外收費的比為1：2，不贊同者比贊同者多一倍。感覺管理太嚴格的只有一所同意，48所不同意。顯示目前宿舍的管理可能趨向鬆弛、放任。

## 二、參訪座談

實地參訪、座談之摘要依宿舍定位及限制因素二方面討論於下。大部分參訪學校之訓輔人員認為：宿舍應以安寧休息為目的，不一定要辦許多活動，休閒運動或多功能考量不必要，恐將影響安寧，防害學習。所以規劃應考量休息、睡覺之寧靜需求，避免交誼室內之電視或聊天干擾。文藝氣息應分佈在校內、教室內，宿舍內也無需強調。

宿舍應以安全、便宜為重，不妨壓低品質、降低收費以減少學生負擔。為協助家境不好同學求學，亦應降低收費。對特殊需要學生優先分配宿舍，在市區內校院因學生租屋的房價太高，更應儘量加蓋，提供比校外便宜之宿舍，規劃宜重基本生活設施，以符合勤勞樸實、方便實用原則。

對於學校是否有責任提供所有學生住宿，參訪人員的意見有些差異，有主張學校應儘可能提供宿舍，至少新生或女生住校的機會。因宿舍提供24小時學習的機會，可進行學生群育教育及人際關係訓練，使學生在溫馨的環境中健康成長。宿舍應負教育責任，輔導者應如父兄般教導學生，嚴格要求住宿生活規律，為進入社會前，奠定良好習慣。也有主張學校應以求知為主，宿舍管理易引起師生磨擦，故宿舍民營化，由政府扶植企業家經營。大學沒有責任提供所有學生宿舍，一部分住校內，一部分住校外是常態。因此基於以上觀點，參訪人員均不贊同由部負責興建區域性之聯合住宿中心，認為聯合住宿中心之輔導管理不易，將失去教育意義；若由企業界經營，則需要符合學生的交通方便、收費便宜的要求。

綜合參訪之訓輔人員對現今宿舍輔導遭遇之困難或限制因素有下：

1. 床位不足，分配引起反彈。
2. 宿舍老舊，需編列預算，徹底改善。
3. 空間不足且經費有限，硬體設施不能滿足學生要求。
4. 部分硬體設施因設計規劃不當，難以克服。如桌子太低，腳無法伸放。床舖不夠長。
5. 地下水，品質不夠又不良。
6. 私校經費受限，硬體品質日降，每間寢室人數不減反增。（東海二十年前四人一間，現在六人一間）
7. 舍監從事非宿舍業務，不按編制用人。
8. 公立學校缺舍監編制，值夜人員不足，管理不易。
9. 學生缺乏公德心十分嚴重，造成維修困擾。
10. 宿舍主管不能指揮維修人員，需依賴總務支援。

11. 宿舍整潔工作交由學生執行，標準和校方有差距，要求很難達。
12. 打散系級混合居住以助通識教育之實施，推動不易，因不同系作息不同，互相干擾，功課研討不易。
13. 男女同棟宿舍分層居住，難獲家長同意，且門禁不易實施。
14. 自治組織幹部服務意願不高，有賴支薪及獎勵措施。
15. 教官要輔導(扮白臉)又要執行懲處(扮黑臉)角色衝突。

表四～1 我國大學院校學生宿舍分配方式描述統計表

項 目	組 別			合 計
	1	2	3	
	公 立	私 立	師 範	所 數 百分比
	17	22	12	
依各系人數比例分配	8 47.1	8 34.6	3 25	19 37.3
申請者一律抽籤	8 47.1	10 45.5	1 8	19 37.3
距離遠近排定優先順序	8 47.1	12 60	5 42	25 51
一年級新生優先分配	13 76.5	20 90.5	5 42	38 74.5
除特殊原因外，一律住校	1 6	4 18.2	6 50	11 21.6
備 註	1. 資料數：51所大學院校（除台北地區學院無宿舍外）。 2. * 新生及女生一律住校1所。			



表四~2 學生對宿舍床位分配方式之看法描述統計表

項目	組別					標準數	平均數	
	1	2	3	4	5			
	非常不同意	不同意	沒意見	同意	非常同意			
	人數 百分比 累計百分比	人數 百分比 累計百分比	人數 百分比 累計百分比	人數 百分比 累計百分比	人數 百分比 累計百分比			
應按戶籍所在地遠近來排定優先順序	318 8.3 8.3	467 12.2 20.5	765 20.0 40.5	1167 30.5 71.0	1110 29.0 100.0	1.25	3.60	同意度高 ↑
一年級新生，有優先分配床為之權利	285 7.4 7.4	422 11.0 18.5	805 21.0 39.5	1451 37.9 77.4	866 22.6 100.0	1.17	3.57	
女生應較男生享有優先分配床位之權力	444 11.6 11.6	541 14.1 25.7	930 24.3 50.0	1122 29.3 79.3	792 20.7 100.0	1.27	3.33	
同一棟宿舍男女生分層區隔居住，優點將多於缺點	486 12.7 12.7	750 19.6 32.3	1122 29.3 61.7	835 21.8 83.5	631 16.5 100.0	1.25	3.10	
應打散系級單位，採混合編排寢室	629 16.4 16.4	941 24.6 41.0	948 24.8 65.8	765 20.0 85.7	546 14.3 100.0	1.29	2.91	
應不分遠近，以抽籤方式決定，較為公平	739 19.3 19.3	1064 27.8 47.1	1066 27.9 75.0	602 15.7 90.7	354 9.3 100.0	1.21	2.68	

表四～3 我國大學院校學生宿舍各寢室編排方式描述統計表

項 目	組 別 統 計 數	1	2	3	合 計
		公 立	私 立	師 範	計
		17	22	12	51
		所 數 百分比	所 數 百分比	所 數 百分比	所 數 百分比
打散系級混合居住		8 47	8 36.4	3 25	19 37.3
以系為單位集中住宿		10 58.8	15 68.2	8 67	33 64.7
僑生集中住宿		1 6	4 20	0 0	5 9.8
新生集中住宿		4 24	7 25	2 17	13 25.5
研究生集中住宿		14 82.4	10 45.5	3 25	27 52.9
貴校是否在同一棟 學生宿舍內有男、 女生分層居住情形	是	9 52.5	11 50	4 33.3	24 47.1
	否	8 47	11 50	8 67	27 52.9

表四～4 學生住宿就寢時間描述統計表

題目：您晚上通常幾點上床睡覺：（單選）			
選 項	人 數	百 分 比	獲選頻率高 ↑ ↓ 獲選頻率低
十一時前	51	1.3	
十一時至十二時	515	13.5	
十二時至凌晨一點	1890	49.5	
一點至兩點	968	25.4	
二點以後	391	10.2	

表四～5 學生住宿生活情況描述統計表

題目：您在宿舍寢室內除了晚上睡眠外，最常做的事情是：（單選）			
選 項	人 數	百 分 比	獲選頻率高 ↑ ↓ 獲選頻率低
聊天交誼	1404	36.8	
研讀功課	1134	29.7	
睡覺休息	611	16.0	
看課外書	418	11.0	
其他	247	6.5	

表四～6 我國大學院校學生宿舍寢室編排方式描述統計表

項 目		組 別		1	2	3	合 計
				公 立	私 立	師 範	
		統 計 數		17	22	12	51
				所 數 百分比	所 數 百分比	所 數 百分比	所 數 百分比
貴校學生宿舍是否實施夜間 熄大燈之管制。 (可開桌上檯燈)	是	9 52.9	14 63.6	10 83.3	33 64.7		
	否	8 47.1	8 36.4	2 16.7	18 35.3		
您認學生宿舍寢室內是否 應實施定時熄大燈管制。	是	13 76.5	15 68.9	11 91.7	39 76.5		
	否	4 23.6	7 31.1	10 8.3	12 23.5		
貴校是否實施夜間門禁	男	是	8 47.1	13 59	8 66.7	29 56.9	
		否	9 52.9	9 41	4 33.3	22 43.1	
	女	是	16 94.1	21 95.5	12 100	49 96.1	
		否	1 5.9	1 4.5	0 0	2 3.9	
貴校是否每年至少實施乙次 宿舍消防安全演練	是	12 70.6	17 77.3	10 83.3	39 76.5		
	否	5 29.4	5 22.7	2 16.7	12 23.5		
貴校學生申請住宿時，是否 填具住宿契約書	是	9 52.9	11 50	3 25	23 45.1		
	否	8 47.1	11 50	9 75	28 54.9		

表四~7

學生對宿舍輔導管理方式之看法描述統計表

項目	組別		1	2	3	4	5	標準差	平均數	
	統計數	非常不同意	不同意	沒意見	同意	非常同意				
		人數百分比 累計百分比	人數百分比 累計百分比	人數百分比 累計百分比	人數百分比 累計百分比	人數百分比 累計百分比				
宿舍應建立財產保管及賠償制度	6.6 1.7 1.7	128 3.4 5.1	822 21.5 26.6	1929 50.5 77.2	872 22.8 100.0	0.85	3.89	同意度高 ↑ ↓ 同意度低		
您同不同意寢室同學帶私人冰箱、電視、爐具到寢室	134 3.5 3.5	298 7.8 11.3	1022 26.8 38.1	1459 38.2 76.3	906 23.7 100.0	1.02	3.71			
寒暑假期間，學生宿舍應不限條件，開放申請作寢室	197 5.2 5.2	447 11.7 16.9	778 20.4 37.3	1394 36.5 73.8	1000 26.2 100.0	1.14	3.67			
申請住宿同時，應填具住宿契約書，以明個人權利義務	119 3.1 3.1	244 6.4 9.5	1117 29.3 38.8	1662 43.6 82.3	674 17.7 100.0	0.94	3.66			
宿舍應施門禁管制，以免閒雜人等隨意出入	442 11.6 11.6	538 14.1 25.6	788 20.6 46.2	1405 36.7 83.0	651 17.0 100.0	1.24	3.34			
宿設大門應定時於夜間關閉與早上開放	706 18.5 18.5	707 18.5 37.0	689 18.0 55.0	1170 30.6 85.6	549 14.4 100.0	1.34	3.04			
應增建高品質、高收費的宿舍	496 13.0 13.0	927 24.3 37.3	1291 33.9 71.2	713 18.7 89.9	383 10.1 100.0	1.16	2.88			
寢室應定時關閉大燈（個人檯燈及公共區照明除外）	947 24.8 24.8	893 23.4 48.2	681 17.8 66.0	902 23.6 89.6	3973 10.4 100.0	1.34	2.71			

表四~8

學生宿舍行政管理人員對宿舍管理問題意見描述統計表

組 別 統計 數 項目	1	2	3	4	5	標準 數	平均 數	
	非 常 不 同 意	不 同 意	沒 意 見	同 意	非 常 同 意			
	人 數 百 分 比 累 計 百 分 比	人 數 百 分 比 累 計 百 分 比	人 數 百 分 比 累 計 百 分 比	人 數 百 分 比 累 計 百 分 比	人 數 百 分 比 累 計 百 分 比			
管理成員或舍 監不足	1 2.0 2.0	11 21.6 23.5	4 7.8 31.4	24 47.1 78.4	11 21.6 100.0	1.11	3.65	同 意 度 高 ↑ ↓ 同 意 度 低
自治幹部擁有 相當自主權	1 2.0 2.0	9 17.6 19.6	10 19.6 39.2	29 56.9 78.4	2 3.9 100.0	0.90	3.43	
宿舍安全設備 完善	1 2.0 2.0	12 23.5 25.5	7 13.7 39.2	29 56.9 96.1	2 3.9 100.0	0.96	3.33	
宿舍學生自治 幹部的權利義 務關係明確	1 2.0 2.0	12 23.5 25.5	7 13.7 39.2	31 60.8 100.0	0	0.91	3.33	
輔導師長不足	1 2.0 2.0	18 35.3 37.3	7 13.7 51.0	18 35.3 86.3	7 13.7 100.0	1.14	3.24	
學生自治組織 能力充分發揮 功能	0	17 33.3 33.3	7 13.7 47.1	26 51.0 18.0	1 2.0 100.0	0.94	3.22	
維修速度太慢	3 5.9 5.9	18 35.3 41.2	5 9.8 51.0	22 43.1 94.1	3 5.9 100.0	1.13	3.08	
學校對宿舍之 行政支援不夠	3 5.9 5.9	28 54.9 60.8	7 13.7 74.5	10 19.6 94.1	3 5.9 100.0	1.05	2.65	
宿舍開放私人 冰箱、電視、 電鍋、爐具， 但另收費用	11 21.6 21.6	21 41.2 62.7	4 7.8 70.6	9 17.6 88.2	6 11.8 100.0	1.33	2.68	
學生宿舍之管 理太嚴格	15 29.4 29.4	33 64.7 94.1	2 3.9 98.0	1 2.0 100.0	0	0.61	1.78	

表四~9 學生對宿舍軟體缺失描述統計表

項目	組別					標準差	平均數	
	1	2	3	4	5			
	非常不同意	不同意	沒意見	同意	非常同意			
	人數 百分比 累計百分比	人數 百分比 累計百分比	人數 百分比 累計百分比	人數 百分比 累計百分比	人數 百分比 累計百分比			
維修速度太慢	42 1.1 1.1	287 7.5 8.6	773 20.2 28.7	1358 35.4 64.1	1376 35.9 100.0	0.98	3.97	同意度高 ↑ ↓ 同意度低
缺乏文藝氣息	3.6 0.9 0.9	231 6.0 7.0	856 22.3 29.3	1806 47.1 76.4	904 23.6 100.0	0.88	3.86	
非上班時間設施故障，無人協助處理	61 10.2 1.6	392 24.1 11.8	921 42.8 35.9	1638 21.3 78.7	816 100.0	0.96	3.72	
學生公德心及法紀觀念太差	43 1.1 1.1	313 8.2 9.5	1162 30.3 39.6	1640 42.7 82.3	679 17.7 100.0	0.90	3.68	
宿舍內部太吵雜，須加強管理	80 2.1 2.1	331 8.6 10.7	1246 32.5 43.2	1334 34.8 78.0	846 22 100.0	0.98	3.66	
宿舍活動辦得太少	67 1.7 1.7	229 6.0 7.7	1408 36.8 44.5	1473 38.4 82.9	654 17.1 100.0	0.89	3.63	
輔導個人困擾的師長不足	107 2.8 2.8	327 8.5 11.3	2036 53.2 64.5	970 25.3 89.8	387 10.1 100.0	0.87	3.31	
獎懲不彰，無法貫徹宿舍管理規定	127 3.3 3.3	531 13.9 17.2	1820 47.5 64.7	979 25.6 90.3	373 9.7 100.0	0.93	3.25	
清潔衛生太差	109 2.8 2.8	851 22.2 25.0	1271 33.1 58.2	1173 30.6 88.8	431 11.2 100.0	1.01	3.25	
個人急病意外事件，無人協助照顧、送醫	147 3.8 3.8	841 22.0 25.8	1292 33.7 59.5	1137 29.7 89.2	413 10.8 100.0	1.03	3.22	
管理太嚴格	288 7.5 7.5	922 24.0 31.5	1616 42.1 73.7	608 15.8 89.5	402 10.5 100.0	1.06	2.98	

表四~10

學生選擇住學生宿舍所考慮因素描述統計表

項目 統計數 項目	1	2	3	4	5	標準差	平均數	
	非常不同意	不同意	沒意見	同意	非常同意			
	人數 百分比 累計百分比	人數 百分比 累計百分比	人數 百分比 累計百分比	人數 百分比 累計百分比	人數 百分比 累計百分比			
交通方便，節省往返時間	102 2.6 2.6	135 3.5 6.2	257 6.7 12.8	1570 40.7 53.6	1789 46.4 100.0	0.92	4.25	同意度高 ↑ ↓ 同意度低
學校收費較低	134 3.5 3.5	266 6.9 10.4	386 10.0 20.4	1640 42.6 63.0	1427 37.0 100.0	1.03	4.03	
父母比較放心	75 2.0 2.0	216 5.6 7.6	752 19.6 27.1	1658 43.1 70.3	1142 29.7 100.0	0.94	3.93	
可認識較多同學，增進人際關係	62 1.6 1.6	191 5.0 6.6	729 19.0 25.5	1923 50.0 75.5	941 24.5 100.0	0.88	3.91	
方便參與校內各種活動	124 3.2 3.2	325 8.5 11.7	984 25.6 37.3	1558 40.6 77.9	849 22.1 100.0	1.01	3.70	
體驗一下住校生活	158 4.1 4.1	361 9.4 13.5	1026 26.7 40.2	1578 41.1 81.3	716 18.7 100.0	1.02	3.61	
安全性較高	145 3.8 3.8	477 12.4 16.2	1033 26.9 43.0	1446 37.6 80.6	746 19.4 100.0	1.05	3.56	
周圍環境較佳	291 7.6 7.6	844 22.0 29.5	1182 30.8 60.3	1063 27.7 88.0	461 12.0 100.0	1.12	3.15	



表四~11

學生對宿舍硬體缺失描述統計表

組 別 統 計 數 項 目	1	2	3	4	5	標 準 差	平 均 數	
	非 同 意	不 同 意	沒 意 見	同 意	非 同 意			
	人 數 百 分 比 累 計 百 分 比	人 數 百 分 比 累 計 百 分 比	人 數 百 分 比 累 計 百 分 比	人 數 百 分 比 累 計 百 分 比	人 數 百 分 比 累 計 百 分 比			
運動娛樂器材 不夠	47 1.2 1.2	196 5.1 6.3	507 13.2 19.5	1575 41.0 60.5	1517 39.5 100.0	0.91	4.12	同 意 度 高 ↑ ↓ 同 意 度 低
缺乏個人隱祕 性	32 0.8 0.8	278 7.2 8.1	859 22.4 30.4	1669 43.4 73.9	1004 26.1 100.0	0.91	3.87	
公共區域使用 規劃不當	56 1.5 1.5	286 7.5 8.9	934 24.4 33.4	1444 37.8 71.1	1105 28.9 100.0	0.97	3.85	
生活設備不足 (如洗衣機、 福利社)	65 1.7 1.7	464 12.1 13.8	760 19.9 33.7	1433 37.4 71.0	1105 28.9 100.0	1.04	3.80	
沐浴熱水供應 不穩定	106 2.8 2.8	578 15.1 17.9	617 16.1 34.0	1270 33.2 67.2	1257 32.8 100.0	1.14	3.78	
飲水供應品質 不良	70 1.8 1.8	486 12.7 14.5	1086 28.4 42.9	1195 31.2 74.2	988 25.8 100.0	1.05	3.67	
桌上檯燈亮度 不夠，無法滿 足閱讀照明	82 2.1 2.1	594 15.5 17.7	986 25.8 43.5	1244 32.6 76.1	915 23.9 100.0	1.08	3.61	
寢室空氣不好 (潮濕、通風 不良)	87 2.3 2.3	620 16.2 18.5	937 24.5 43.0	1397 36.5 79.5	783 20.5 100.0	1.06	3.57	
消防設備不良 ，器材老舊	121 3.2 3.2	417 10.9 14.1	1470 38.4 52.5	1142 29.9 82.4	674 17.6 100.0	1.01	3.48	
硬體設備設計 不便(桌椅衣 櫃等)	114 3.0 3.0	726 19.0 22.0	1163 30.4 52.4	1116 29.2 81.5	707 18.5 100.0	1.08	3.41	
浴廁數量不夠	142 3.7 3.7	764 20.0 23.7	1257 32.8 56.5	1085 28.3 84.8	581 15.2 100.0	1.07	3.31	
床鋪的長度不 足	200 5.2 5.2	951 24.8 30.1	1525 39.8 69.9	716 18.7 88.6	436 11.4 100.0	1.05	3.06	

表四~12 我國大學院校學生宿舍執行違規懲處建議者描述統計表

項 目	統 計 數	組 別			合 計
		1	2	3	
		公 立	私 立	師 範	所 數 百分比
		17	22	12	
生輔組		16 94.1	13 59	9 75	38 74.5
教官、師長		16 94.1	15 68.2	11 91.7	44 86.3
舍監		2 11.8	10 45.5	2 16.7	14 27.5
管理員		7 41.2	9 40.9	7 58.3	23 45.1
技工、工友		1 5.9	1 4.55	1 8.3	3 5.9
學生自治幹部		12 70.6	12 54.5	9 75	33 64.7

表四~13 我國大學院校學生宿舍寒暑假開放方式描述統計表

項 目	統 計 數	組 別			合 計
		1	2	3	
		公 立	私 立	師 範	
		所 數 百分比	所 數 百分比	所 數 百分比	
選擇性開放予特殊需求同學（暑 修、工讀、研究生）	8 47.1	8 36.4	3 25	19 37.3	
不限條件，開放申請	10 58.8	15 68.2	8 66.7	33 64.7	
不開放	1 5.9	4 18.2	0 0	5 9.8	
免費開放住宿	4 24	7 25	2 17	13 25.5	
採平常收費比例定價	14 82.4	10 45.5	3 25	27 52.9	
優待收費	1 5.9	1 4.5	2 16.7	4 7.8	
加重收費	0 0	0 0	0 0	0 0	

表四~14 不同類別學校學生宿舍行政主管人員對宿舍管理問題之變異數分析及事後比

項 目	統 計 數	所 數	組 別			F 值  P	Scheffe 事後比較 (0.05)
			1	2	3		
			公 立	私 立	師 範		
			17	22	12		
			平均數 百分比	平均數 百分比	平均數 百分比		
管理員或舍監不足			3.61 1.14	3.52 1.12	3.91 1.08	0.493 0.613	No
自治幹部擁有相當自主權			3.62 0.80	3.34 1.02	3.33 0.77	0.530 0.591	No
宿舍安全設備完善			3.31 1.01	3.52 0.84	3.16 1.11	0.577 0.565	No
宿舍學生自治幹部的權利義務 關係明確			3.18 0.98	3.47 0.89	3.25 0.86	0.538 0.587	No
輔導師長不足			3.31 1.30	3.21 1.12	3.16 1.02	0.058 0.943	No
宿舍學生自治組織能充分發揮 功能			2.93 0.99	3.39 0.89	3.25 0.96	1.103 0.340	No
維修速度太慢			2.81 1.22	3.06 1.08	3.58 0.99	1.751 0.184	No
學校對宿舍之行政支援不夠			2.56 1.03	2.69 0.97	2.66 1.30	0.075 0.927	No
宿舍應開放私人冰箱、電視、 電鍋、爐具，但另收費			2.93 1.38	2.30 1.18	2.58 1.50	1.072 0.350	No
學生宿舍之管理太嚴格			1.68 0.60	1.82 0.49	1.83 0.83	0.285 0.753	No

表四~15 公私立學校學學生對宿舍軟體缺失之 t 檢定

項目	組別 人數 統計數	學校類別		t 值  P
		公立	私立	
		2584	1210	
		平均數 標準差	平均數 標準差	
維修速度太慢	4.02 0.96	3.87 0.99	4.25 0.000**	
缺乏文藝氣息	3.83 0.89	3.91 0.82	-2.63 0.009**	
非上班時間（ 假日）設施故 障，無人協助 處理	3.72 0.96	3.70 0.97	0.58 0.55	
學生公德心及 法紀觀念太差 關係	3.66 0.90	3.70 0.87	-1.25 0.21	
宿舍內部太吵 雜，須加強管 理	3.65 0.99	3.66 0.96	-0.07 0.94	
宿舍活動辦得 太多	3.62 0.91	3.65 0.86	-0.92 0.35	
輔導個人困擾 的師長不足	3.32 0.88	3.30 0.84	0.47 0.638	
獎懲不彰，無 法貫徹宿舍管 理規定	3.26 0.95	3.19 0.86	2.35 0.019*	
清潔衛生太差	3.27 1.02	3.18 0.98	2.65 0.008**	
個人急病意外 事件，無人協 助照顧、送醫	3.22 3.19	1.03 1.02	0.95 0.34	
管理太嚴格	2.88 1.06	3.18 1.01	-8.60 0.000**	
以上11題總和	3.501 1.09	3.508 1.09	-0.40 0.693	

\* P<0.05

\*\* P<0.01

表四~16 我國大學院校學生宿舍日常維修工作之描述統計表

區 分	統 計 數	組 別			合 計
		1	2	3	
		公 立	私 立	師 範	計
		所 數 百分比	所 數 百分比	所 數 百分比	所 數 百分比
專責技工	7 41.2	2 9.1	1 25	10 19.6	
總務處統一處理	17 100	22 100	11 91.7	41 80.4	
工讀生	3 17.6	1 4.5	0 0	4 7.8	
外包廠商	3 17.6	1 4.5	0 0	4 7.8	

表四~17 我國大學院校學生宿舍附屬設施描述統計表

項 目	組 別			合 計
	1	2	3	
	公 立	私 立	師 範	
	統 計 數	統 計 數	統 計 數	統 計 數
	17	22	12	51
	所 數	所 數	所 數	所 數 百分比
餐廳	14	9	6	29 56.7
福利社	12	11	1	24 47.1
洗衣機	15	19	2	36 70.6
脫水機	16	18	12	46 90.2
烘乾機	12	13	7	32 62.8
電視間	17	16	11	44 86.3
交誼廳	17	17	12	46 90.2
播音系統	15	12	8	35 68.6
寢室電話分機	15	11	7	33 64.7
寢室電腦資訊網路系統	7	3	0	10 19.6
閱覽室	14	11	5	30 58.8
運動間	9	4	0	13 25.5
冷氣設備	2	1	1	3 5.9
會議室	6	3	1	10 19.6
儲藏室	14	7	3	24 47.1
其他	3	0	2	5 9.8
備註：烹飪3、卡拉OK1、冰箱1				

表四~18 學生對宿舍硬體缺失之變異數分析及事後比較

項目	組別		1	2	3	4	5	F 值	Scheffe 事後比較 (0.05)
	人數 統計 數	國立大學	私立大學	國立學院	私立學院	師範學院	P		
		1749	851	318	357	517			
		平均數 標準差	平均數 標準差	平均數 標準差	平均數 標準差	平均數 標準差			
運動娛樂器材 不夠	4.08 0.90	4.28 0.82	4.05 0.93	4.11 0.95	4.02 0.96	9.96 0.000**	5-2, 3-2 1-2		
缺乏個人隱秘 性	3.83 0.92	3.99 0.85	3.80 0.90	3.81 0.96	3.84 0.92	5.23 0.000**	4-2, 1-2		
公共區域使用 規劃不當	3.80 0.96	3.98 0.94	3.85 0.97	3.93 0.99	3.70 0.96	8.82 0.000***	5-4, 5-2 1-2,		
生活設備不足 (如洗衣機、 福利社、餐廳 )	3.74 1.06	3.92 0.96	3.86 1.01	3.93 0.98	3.59 1.08	10.86 0.000**	5-3, 5-2 5-4, 1-2 1-4		
沐浴熱水供應 不穩定	3.66 1.15	3.91 1.04	3.97 1.09	3.86 1.14	3.75 1.20	9.98 0.000**	1-2, 1-3		
飲水供應品質 不良	3.68 1.04	3.82 1.00	3.40 1.03	3.61 1.09	3.51 1.08	12.92 0.000**	3-1, 3-2, 5-1 5-2, 4-2, 1-2		
桌上檯燈亮度 不夠，無法滿 足閱讀照明	3.69 1.04	3.56 1.06	3.61 1.11	3.48 1.10	3.44 1.12	7.07 0.000**	5-1, 4-1		
寢室空氣不好 潮濕、通風 不良)	3.59 1.05	3.61 1.01	3.37 1.06	3.52 1.09	3.52 1.07	4.01 0.003**	3-1, 3-2		
消防設備不良 ，器材老舊	3.49 1.00	3.62 0.96	3.41 0.95	3.27 1.10	3.35 1.00	10.41 0.000**	4-1, 4-2 5-2, 3-2		
硬體設備設計 不便(桌椅衣 櫃等)	3.36 1.07	3.56 1.06	3.21 1.03	3.32 1.09	3.48 1.13	9.35 0.000**	3-5, 3-2 4-2, 1-2		
浴廁數量不夠	3.34 1.07	3.44 0.99	3.19 1.05	3.05 1.08	3.23 1.10	10.09 0.000**	4-1, 4-2 3-2, 5-2		
床鋪的長度不 足	3.00 1.02	3.30 1.03	2.99 1.02	2.95 1.01	2.96 1.10	15.05 0.000**	4-2, 5-2 3-2, 1-2		
以上12題總和	3.611 0.596	3.754 0.564	3.563 0.603	3.575 0.632	3.539 0.626	14.379 0.00**	2-5, 2-3 2-4, 2-1		

\* P<0.05,

\*\* P<0.01



表四~19 學生對宿舍自治組織問題之看法描述統計表

組 別 統 計 項 目	1	2	3	4	5	標 準 差	平 均 數	
	非 常 不 同 意	不 同 意	沒 意 見	同 意	非 常 同 意			
	人 數 百 分 比 累 計 百 分 比	人 數 百 分 比 累 計 百 分 比	人 數 百 分 比 累 計 百 分 比	人 數 百 分 比 累 計 百 分 比	人 數 百 分 比 累 計 百 分 比			
自治幹部應擔任執行住宿規定的角色	131 3.4 3.4	267 7.0 10.5	1103 29.0 39.4	1749 45.9 85.3	558 14.7 100.0	0.94	3.61	同意度高 ↑ ↓ 同意度低
自治組織有助提升宿舍生活品質	157 4.1 4.1	306 8.0 12.2	1092 28.7 40.8	1717 45.1 85.9	535 14.1 100.0	0.97	3.57	
自治會議決議事項經常落空，缺乏有力的推動	124 3.3 3.3	274 7.2 10.5	1518 39.9 50.3	1394 36.6 86.9	497 13.1 100.0	0.92	3.49	
能做到選賢與能	274 7.2 7.2	467 12.3 19.5	1302 34.2 53.7	1116 29.3 83.0	648 17.0 100.0	1.12	3.37	
您願意參加自治幹部召開之各項會議	221 5.8 5.8	521 13.7 19.5	1924 50.5 70.0	975 25.6 95.6	166 4.4 100.0	0.89	3.09	
有機會您願意參選自治幹部	370 9.7 9.7	783 20.6 30.3	1711 45.0 75.2	746 19.6 94.9	196 5.1 100.0	0.99	2.90	
對目前本校的自治組織之服務成效滿意	495 13.0 13.0	912 24.0 37.0	1668 43.8 80.8	603 15.8 96.6	129 3.4 100.0	0.99	2.73	

表四～20 自治組織幹部擔任幹部之感受描述統計表

題目：擔任自治幹部，您覺得：（非自治幹部免答，單選）		
選 項	人 數	百 分 比
勝任愉快，有成就感	132	21.1
雖然很累，但是值得	249	39.7
工作不順，勉強支持下去	158	25.5
一團糟，無法再做下去	80	12.8

表四~21 自治組織幹部與非自治組織幹部對宿舍自治組織問題之變異數分析及事後比較表

項目	組別			F 值	Scheffe 事後比較 (0.05)
	1	2	3		
	現任	曾任	未曾任		
	人數				
統計數	347	228	3213	P	
數目	平均數 標準差	平均數 標準差	平均數 標準差		
自治幹部應擔任執行住宿規定的角色	3.76 0.95	3.60 1.07	3.59 0.92	4.92 0.007**	3-1
自治組織有助提升宿舍生活品質	3.81 0.90	3.58 1.06	3.54 0.96	12.07 0.000**	3-1, 2-1
自治會議決議事項經常落空，缺乏有力的推動	3.45 1.09	3.51 0.99	3.49 0.89	0.408 0.664	
能做到選賢與能	3.58 1.06	3.29 1.18	3.34 1.11	7.26 0.001**	2-1, 3-1
您願意參加自治幹部召開之各項會議	3.71 0.81	3.30 0.93	3.01 0.86	111.77 0.000**	3-2, 3-1 2-1
有機會您願意參選自治幹部	3.60 1.03	3.17 1.08	2.80 0.94	116.50 0.000**	3-2, 3-1 2-1
對目前本校的自治組織之服務成效滿意	3.15 1.05	2.78 1.12	2.67 0.96	37.96 0.000**	3-1, 2-1
以上7題總和計分(第三題反向計分)	3.45 0.55	3.17 0.60	3.06 0.53	78.20 0.000**	3-2, 3-1 2-1 2-1

\* P<0.05,

\*\* P<0.01

表四～22 學生對自治組織支持之看法描述統計表

題目：您認為學校對自治組織會議決議事項支持程度是：（單選）		
選	人 數	百 分 比
十分不支持	226	6.0
不支持	538	14.2
不知道	2075	54.6
支持	843	22.2
十分支持	116	3.1

表四~23 學生宿舍管理人員現況表

棟數 校名	項目	宿舍	專責輔導	舍監	管理員	維修	專責	工讀生
		棟數	(教官)師 長人數	人數	人 數	技工人數	清潔工 人 數	人 數
公 立	台灣大學	25	30					16
	政治大學	14*	7				26	120
	中興大學	9*	2				5	3
	中央大學	15*	6				15	
	清華大學	19*	13		19			19
	交通大學	15*	2		1	1	1	1
	中興法商學院	6*	5		6		6	
	中山大學	12*	9		18	4	18	
	中正大學	6*	1		4			
	成功大學	11	37		16			88
	海洋大學	4	4					48
	臺灣工技學院	3	4		1	4	3	4
	雲林技術學院	12*			2		4	
	屏東技術學院	7*	4					
	國立藝術學院	2*	1		3		1	
	國立體育學院	4	5		3		4	3
	陽明醫學院	5	10				5	10
小計		168	140		73	9	88	312

棟數		項目	宿舍棟數	專責輔導(教官)師長人數	舍監人數	管理員人數	維修技工人數	專責清潔工人數	工讀生人數
校名	棟數								
私	東吳大學		5*	4	3	9			5
	輔仁大學		10	25	10	10	1		
	東海大學		44*	23	10	3			4
	中原大學		8*	2	2	9			23
	逢甲大學		9	30		10			
	淡江大學		5*		6				25
	靜宜大學		1	2	2	2			
	文化大學		4	6	4	4			30
	中華工學院		2	2					
	大同工學院		1	4	4	2		1	1
	大葉工學院		2	5			1	3	3
	華梵學院		3*			2			
	高雄工學院		2	3	1	2		3	10
	元智工學院		2	5		2			
立	臺北醫學院								
	長庚醫學院		1	3	2		2		18
	高雄醫學院		2	2				2	4
	中國醫藥學院		2	2	3			2	
	中山醫學院		3	14	2			3	10
	實踐管理學院		2*	1	2			6	
	銘傳管理學院		1	1	2				
	世新傳播學院		2*	1		2		2	14
	長榮		1	4				1	
	小計		112	139	53	57	4	23	147

棟 數 校名	項 目	宿舍	專責輔導	舍監	管理員	維修	專責	工讀生
		棟數	(教官)師 長人數	人數	人 數	技工 人數	清潔工 人 數	人 數
師           範	臺灣師範大學	7*	5		2	2		12
	彰化師範大學	6	6			2	8	
	高雄師範大學	5	15				6	
	屏東師範學院	4	4		2		5	4
	臺東師範學院	3*	2	1				
	花蓮師範學院	5	10		2			
	臺北市立師範 學 院	2	2		2			
	臺北師範學院	2	10	1			2	5
	新竹師範學院	2	2		2		1	18
	臺中師範學院	4*	2		4		4	
	嘉義師範學院	3*	2		3			10
	臺南師範學院	4	12		4	3	3	16
小	計	47	72	2	21	7	29	65
總	計	327	351	55	151	20	140	524

備註：「\*」表輔導師長人數少於宿舍棟數

表四~24 學生對宿舍扮演的角色之看法描述統計表

題目：您認為宿舍，主要扮演的角色是：（可複選）				獲選頻率高 ↑ ↓ 獲選頻率低	
選 項	獲 選		未 選		
	人 百 分 數 比	人 百 分 數 比	人 百 分 數 比		人 百 分 數 比
培養群己生活的場所	3039 79.2	797 20.8			
恢復體力，解除疲勞的場所	3021 78.8	815 21.2			
心靈歸屬的重心，「家」的替代	2091 54.5	1747 45.5			
課程外自由學習的場所	1846 48.1	1922 51.9			
訓練民主自律的場所	1291 33.7	2538 66.3			

表四~25 學生對學生宿舍能產生的助益之看法描述統計表

題目：您認為住學校宿舍有助於您的是：（可複選）				獲選頻率高 ↑ ↓ 獲選頻率低	
選 項	獲 選		未 選		
	人 百 分 數 比	人 百 分 數 比	人 百 分 數 比		人 百 分 數 比
能自主自律	2517 65.7	1313 34.3			
增進社交能力	2482 64.8	1348 35.2			
增進處理事務的能力	1799 47.0	2031 53.0			
生活適應情緒更穩定	1738 45.4	2092 54.6			
增進課業學習	1576 41.1	2254 58.9			
發展健全統整的人格	1199 31.3	2631 68.7			
更能自我了解，自我接納	1194 31.2	2636 68.8			
價值觀的建立與形成	1138 29.7	2692 70.3			
知性的啟發	905 23.6	2925 76.4			



表四~26 對住校學生需要協助的問題之法描述統計表

題目：您認為住宿學生比較需要協助的問題有：（可複選）			獲選頻率高 ↑ ↓ 獲選頻率低
選 項	獲 選	未 選	
	人 數 百 分 比	人 數 百 分 比	
人際關係方面之問題	2307 60.3	1522 39.7	
心理調適方面之問題	1974 51.6	1855 48.4	
身體健康方面之問題	1747 45.6	2082 54.4	
課業學習方面之問題	1619 42.3	2210 57.7	
異性關係方面之問題	1355 35.4	2474 64.6	
價值與人生觀方面之問題	1290 33.7	2539 66.3	
前途規劃方面之問題	1234 32.2	2595 67.8	
自我了解與自我接納方面之問題	1216 31.8	2613 68.2	
家庭關係方面之問題	641 16.7	3188 83.3	

表四~27 不同性別學生對「床位分配及編排方式」及  
「宿舍輔導管理」之看法 t 檢定

項 目	組 別		t 值  P
	1	2	
	男	女	
	人 數	人 數	
統 計 數	1903	1899	
目	平均數 標準差	平均數 標準差	
女生應較男生享有優先分配床位之權利	2.83 1.26	3.84 1.05	-26.80 0.000**
應打散系級單位採混合編排寢室	2.67 1.29	3.15 1.24	-11.79 0.000**
同一棟宿舍男女生分層區隔居住，優點多於缺點	3.32 1.25	2.86 1.21	11.61 0.000**
宿舍應實施門禁管制，以免閒雜人等隨意出入	2.78 1.24	3.89 0.95	-31.21 0.000**
宿舍大門應定時於夜間關閉與早上開放	2.34 1.22	3.24 1.06	-37.61 0.000**

\* P<0.05,      \*\*P<0.01

表四~28 不同性別學生對宿舍軟體缺失之 t 檢定

組別 人數 統計 項目	性別		t 值
	男	女	
	1901	1892	P
	平均數 標準差	平均數 標準差	
維修速度太慢	3.98 0.98	3.96 0.97	0.71 0.476
缺乏文藝氣息	3.92 0.89	3.79 0.85	4.63 0.000**
非上班時間(假日)設施故障,無人協助處理	3.72 0.98	3.71 0.94	0.23 0.82
學生公德心及法紀觀念太差關係	3.70 0.91	3.64 0.87	2.15 0.032*
宿舍內部太吵雜,須加強管理	3.64 1.01	3.67 0.94	-0.08 0.379
宿舍活動辦得太多	3.66 0.90	3.60 0.88	1.84 0.066
輔導個人困擾的師長不足	3.35 0.91	3.28 0.82	2.51 0.012*
獎懲不彰,無法貫徹宿舍管理規定	3.28 0.95	3.21 0.89	2.37 0.018*
清潔衛生太差	3.36 1.01	3.13 1.00	7.32 0.000**
個人急病意外事件,無人協助照顧、送醫	3.22 1.05	3.21 1.00	0.20 0.844
管理太嚴格	2.83 1.12	3.12 0.96	-8.32 0.000**
以上11題總和	3.51 0.51	3.48 0.47	1.91 0.056

\* P<0.05      \*\*P<0.01

表四~29 不同性別學生對宿舍硬體缺失之 t 檢定

項目 人數 統計 項目	性別		t 值
	男	女	
	1901	1890	P
	平均數 標準差	平均數 標準差	
運動娛樂器材不夠	4.14 0.91	4.10 0.90	1.26 0.206
缺乏個人隱秘性	3.88 0.90	3.84 0.91	1.28 0.200
公共區域使用規劃不當	3.81 0.99	3.88 0.94	-2.10 0.036*
生活設備不足(如洗衣機、福利社、餐廳)	3.79 1.04	3.79 1.04	-0.02 0.98
沐浴熱水供應不穩定	3.76 1.14	3.78 1.13	-0.64 0.525
飲水供應品質不良	3.64 1.06	3.69 1.04	-1.47 0.141
桌上檯燈亮度不夠,無法滿足閱讀照明	3.68 3.52	3.52 1.08	4.56 0.000**
寢室空氣不好(潮濕、通風不良)	3.52 1.06	3.61 1.05	-2.69 0.007**
消防設備不良,器材老舊	3.48 1.05	3.46 0.95	0.41 0.684
硬體設備設計不便(桌椅衣櫃等)	3.45 1.06	3.36 1.09	2.33 0.020*
浴廁數量不夠	3.21 1.06	3.40 1.06	-5.49 0.000**
床鋪的長度不足	3.22 1.06	2.89 1.00	9.96 0.000**
以上12題總和足	3.63 0.62	3.61 0.57	1.91 0.056

\* P<0.05      \*\* P<0.01

表四~30 您晚上通常幾點上床睡覺之X<sup>2</sup>檢定

區分		選項	1	2	3	4	5	X <sup>2</sup>	P
		人數	十一時前	十一時至十二時	十二時至凌晨二時	凌晨二時至一點	一點至二點		
性別	男		25	182	875	531	293	160.54	** 0.000
	女		26	332	1015	437	98		
公私立	公立		35	352	1258	657	293	10.49	* 0.032
	私立		16	163	632	311	98		
校院別	國立大學		21	171	797	524	243	189.58	** 0.000
	私立大學		14	108	465	206	70		
	國立學院		4	76	144	66	28		
	私立學院		2	55	167	105	28		
	師範學院		10	105	317	67	22		
年級別	一年級		23	215	760	327	120	54.10	** 0.000
	二年級		10	157	585	370	153		
	三年級		8	84	329	142	60		
	四年級		7	44	168	93	39		
	五~七年級		2	3	16	7	4		
	研究生		1	11	32	29	15		
居住地	北部		15	159	596	340	149	22.63	0.124
	中部		12	133	469	207	73		
	南部		18	179	666	344	128		
	東部		2	16	51	17	15		
	其他		4	27	108	60	26		

\* P<0.05,      \*\* P<0.01

表四~30 你晚上通常幾點上床睡覺之X<sup>2</sup>檢定

區分	選 項 人 數	1	2	3	4	5	X <sup>2</sup>	P
		十一時前	十一時至十二時	十二時至凌晨一時	凌晨一時至二點	二點以後		
學 院 別	文	6	83	328	123	32	278.06	** 0.000
	法	1	31	70	35	6		
	商	6	76	333	141	46		
	理	8	46	186	141	60		
	工	13	76	414	331	172		
	農	2	28	55	31	14		
	醫	1	29	88	54	29		
	教 育	11	115	309	69	19		
	其 他	3	29	105	43	13		
是幹 否部	現 任	0	38	165	91	54	20.17	** 0.009
	曾 任	3	31	112	55	29		
	未 曾 任	48	443	1613	822	307		
現住寢室床位數	二 人	2	18	76	39	16	73.30	0.000
	四 人	33	305	1124	675	286		
	六 人	12	129	441	140	42		
	八 人	0	8	55	27	11		
	其 他	4	50	187	87	35		

\* P<0.05,      \*\* P<0.01

表四~31 不同年級學生對「住校可增進人際關係」看法之變異數分析及事後比較

項目	組別		1	2	3	4	5	6	F 值 P	Scheffe 事後比較 (0.05)
	人數	統計數	一	二	三	四	五~七	研究生		
			1438	1276	618	351	32	85		
			平均數 標準差	平均數 標準差	平均數 標準差	平均數 標準差	平均數 標準差	平均數 標準差		
維修速度太慢			4.03 0.83	3.91 0.84	3.77 0.90	3.68 0.97	3.50 0.95	3.49 1.05	19.17 0.000**	6-2, 6-1, 5-1 4-2, 4-1, 3-1 2-1

表四~32 不同年級學生對「一年級新生應否優先分配床位」看法之變異數分析及事後比較

項目	組別		1	2	3	4	5	6	F 值 P	Scheffe 事後比較 (0.05)
	人數	統計數	一	二	三	四	五~七	研究生		
			1438	1276	618	351	32	85		
			平均數 標準差	平均數 標準差	平均數 標準差	平均數 標準差	平均數 標準差	平均數 標準差		
一年及新生， 應享有優先分 配床位之權利			3.80 1.06	3.43 1.19	3.40 1.25	3.56 1.13	2.96 1.25	2.23 1.18	21.17 0.000**	5-1, 6-1, 3-1 2-1, 4-1

表四~33 不同年級學生對「打散系級，編排寢室」看法之變異數分析及事後比較

項目	組別		1	2	3	4	5	6	F 值 P	Scheffe 事後比較 (0.05)
	人數	統計量	一	二	三	四	五~七	研究生		
			1438	1276	618	351	32	85		
			平均數 標準差	平均數 標準差	平均數 標準差	平均數 標準差	平均數 標準差	平均數 標準差		
應打散系級單 位，採混合編 排寢室			2.87 1.29	2.83 1.28	2.96 1.27	3.19 1.29	2.87 1.08	3.29 1.25	6.23 0.000**	2-4, 1-4

\* P<0.05, \*\* P<0.01

表四~34 不同年級學生對宿舍軟體缺失之變異數分析及事後比較

組 別 人 數 統 計 量 項 目	1	2	3	4	5	6	F 值  P	Scheffe 事後比較 (0.05)
	一	二	三	四	五~七	研究生		
	1437	1275	614	351	31	85		
	平均數 標準差	平均數 標準差	平均數 標準差	平均數 標準差	平均數 標準差	平均數 標準差		
維修速度太慢	3.86 0.98	4.10 0.91	4.02 1.01	3.92 1.01	3.71 1.22	3.72 1.09	10.35 0.000**	6-2 1-2
缺乏文藝氣息	3.86 0.85	3.92 0.84	3.84 0.91	3.78 0.90	3.58 0.84	3.54 1.09	4.89 0.0002**	6-2
非上班時間無人協助處理	3.69 0.89	3.79 0.95	3.68 1.04	3.70 1.01	4.00 0.80	3.32 1.28	5.19 0.0001**	6-1, 6-2, 6-5
學生公德心及法紀觀念太差	3.58 0.87 7	3.70 0.85	3.83 0.91	3.79 0.93	3.58 1.05	3.24 1.09	12.89 0.0000** *	6-1, 6-2, 6-4 6-3, 1-2, 1-4 1-3
宿舍內部太吵雜, 須加強管理	3.68 0.99	3.69 0.93	3.62 1.00	3.62 0.97	3.51 0.76	2.98 1.04	9.00 0.000***	6-4, 6-3, 6-1 6-2,
宿舍活動辦得太少	3.67 0.85	3.68 0.85	3.55 0.98	3.51 0.95	3.45 0.85	3.38 1.07	5.19 0.0001**	No
輔導個人困擾的師長不足	3.25 0.83	3.39 0.84	3.34 0.91	3.28 0.99	3.48 0.72	3.00 0.89	5.82 0.000**	6-3, 6-2, 1-2
獎懲不彰, 無法貫徹宿舍管理	3.23 0.86	3.25 0.90	3.29 1.00	3.29 0.97	3.29 1.03	2.85 1.14	3.54 0.003**	6-1, 6-2, 6-3 6-4
清潔衛生太差	3.31 0.96	3.29 0.99	3.18 1.08	3.08 1.08	3.22 1.08	2.67 0.96	9.52 0.000**	6-4, 6-3, 6-1 6-2, 4-2, 4-1
個人急病意外事件, 無人協助照顧、送醫	3.27 0.96	3.20 1.02	3.19 1.08	3.08 1.10	3.62 1.18	2.92 1.16	4.38 0.0006**	No
管理太嚴格	3.05 1.06	2.95 1.04	2.92 1.10	3.02 0.97	2.93 0.92	2.37 0.88	17.93 0.000**	6-3, 6-4 6-1, 6-2
以上12題總和	3.50 0.47	3.54 0.46	3.50 0.52	3.46 0.55	3.48 0.40	3.09 0.64	13.83 0.00**	6-4, 6-5, 6-1 6-3, 6-2

\* P<0.05,

\*\* P<0.01

表四~35 不同年級學生對宿舍硬體缺失之變異數分析及事後比較

組別 人數 統計 項目	1	2	3	4	5	6	F 值  P	Scheffe 事後比較 (0.05)
	一	二	三	四	五~七	研究生		
	1438	1276	618	351	32	85		
	平均數 標準差	平均數 標準差	平均數 標準差	平均數 標準差	平均數 標準差	平均數 標準差		
運動娛樂器材 不夠	4.21 0.84	4.10 0.90	4.07 0.93	4.02 1.02	4.03 0.82	3.75 1.03	6.79 0.000**	6-2, 6-1, 4-1
缺乏個人隱秘 性	3.81 0.90	3.90 0.89	3.90 0.91	3.94 0.92	4.06 0.71	3.52 1.10	4.66 0.0003**	6-2, 6-3, 6-4
公共區域使用 規劃不當	3.88 0.94	3.86 0.94	3.80 1.01	3.78 1.03	3.71 1.02	3.60 1.15	2.28 0.043*	No
生活設備不足 (如洗衣機、 福利社、餐廳)	3.85 1.00	3.82 1.02	3.70 1.09	3.66 1.08	3.65 1.06	3.49 1.22	4.68 0.0003**	No
沐浴熱水供應 不穩定	3.83 1.10	3.82 1.10	3.68 1.17	3.66 1.22	3.75 1.24	3.27 1.33	6.10 0.000**	6-2, 6-1
飲水供應品質 不良	3.70 1.04	3.65 1.02	3.68 1.07	3.58 1.08	3.64 1.11	3.31 1.19	2.92 0.012*	6-1
桌上檯燈亮度 不夠，無法滿 足閱讀照明	3.64 1.05	3.65 1.05	3.53 1.09	3.45 1.12	3.61 1.08	3.30 1.25	4.17 0.0009**	No
寢室空氣不好 (潮濕、通風 不良)	3.70 1.01	3.56 1.03	3.47 1.08	3.30 1.09	3.67 0.97	2.96 1.17	16.30 0.000**	6-3, 6-2, 6-1 4-2, 4-1, 3-1 2-1
消防設備不良 ，器材老舊	3.56 0.95	3.42 1.00	3.46 1.02	3.37 1.09	3.68 1.11	3.08 1.00	6.73 0.000**	6-4, 2-1
硬體設備設計 不便(桌椅衣 櫃等)	3.51 1.07	3.39 1.05	3.28 1.09	3.34 1.12	3.48 1.09	3.10 1.14	6.17 0.000**	6-1, 3-1 2-1
浴廁數量不夠	3.50 1.02	3.32 1.03	3.11 1.10	2.97 1.08	3.19 0.98	2.64 1.10	28.99 0.000**	6-3, 6-2, 6-1 4-2, 4-1, 3-2 3-1, 2-1
床鋪的長度不 足	3.13 1.01	3.03 1.03	2.98 1.07	3.08 1.10	3.16 1.00	2.74 1.16	3.89 0.001**	6-1
以上12題總和	3.70 0.57	3.63 0.58	3.55 0.62	3.51 0.65	3.61 0.65	3.23 0.73	0.000**	6-4, 6-3, 6-2 6-1, 4-1, 3-1

\* P<0.05,

\*\* P<0.01



表四~36 您在宿舍寢室內除了晚上睡眠外，最常做的事情之 $\chi^2$ 檢定

區 分		選 項 數	1	2	3	4	5	$\chi^2$	P
			聊天交誼	看課外書	研讀功課	睡覺休息	其他		
性 別	男		702	208	560	298	139	4.45	0.348
	女		697	210	574	313	108		
公 私 立	公 立		921	306	786	417	165	9.43	0.051
	私 立		479	112	348	194	82		
校 院 別	國立大學		577	169	606	299	105	88.36	** 0.000
	私立大學		343	83	242	139	54		
	國立學院		114	58	76	47	23		
	私立學院		136	29	106	55	28		
	師範學院		230	79	104	71	37		
年 級 別	一年級		645	159	343	190	104	171.45	** 0.000
	二年級		491	132	358	206	90		
	三年級		168	73	324	128	28		
	四年級		74	43	149	63	21		
	五~七年級		5	3	14	10			
	研究生		16	8	46	14	4		
家 居 地	北 部		499	126	355	203	77	45.42	** 0.000
	中 部		318	106	249	161	57		
	南 部		498	151	400	193	91		
	東 部		39	9	34	14	4		
	其 他		45	26	96	40	18		

\*  $P < 0.05$ ,      \*\*  $P < 0.01$

表四~36 您在宿舍寢室內除了晚上睡眠外，最常做的事情之X<sup>2</sup>檢定

區 分		選 項					X <sup>2</sup>	P
		1 聊天 交誼	2 看課 外書	3 研讀 功課	4 睡覺 休息	5 其 他		
學 院 別	文	192	80	184	80	34	116.42	** 0.000
	法	45	21	46	23	8		
	商	251	49	174	98	27		
	理	160	34	130	84	33		
	工	352	104	306	172	73		
	農	40	18	42	23	7		
	醫	54	10	94	32	10		
	教 育	238	79	96	71	71		
	其 他	68	22	60	28	15		
是幹 否部	現 任	115	42	111	65	15	26.91	** 0.001
	曾 任	55	30	85	46	14		
	未 曾 任	1228	345	938	500	217		
現住寢室床位數	二 人	34	20	60	30	7	82.16	** 0.000
	四 人	839	240	774	406	161		
	六 人	312	116	183	103	48		
	八 人	59	10	13	14	5		
	其 他	150	31	102	55	25		

\* P<0.05,      \*\* P<0.01

表四~37 公私立學校學生對「高品質、高收費宿舍」看法之 t 檢定

項 目	組 別		t 值  P
	1	2	
	公立	私立	
	人數	人數	
	2581	1211	
	平均數 標準差	平均數 標準差	
應增建高品質、高收費的宿舍	2.94 1.15	2.74 1.15	5.09 0.000**

\* P<0.05,

\*\* P<0.01

表四~38 公私立學校學生對宿舍硬體缺失之 t 檢定

項 目	組 別 人 數 統 計 數	學 校 類 別		t 值  P
		公立	私立	
		2584	1208	
		平均數 標準差	平均數 標準差	
運動娛樂器材 不夠	4.07 0.92	4.23 0.87	-5.42 0.000**	
缺乏個人隱祕 性	3.83 0.92	3.93 0.89	-3.34 0.001**	
公共區域使用 規劃不當	3.79 0.97	3.97 0.96	-5.40 0.000**	
生活設備不足 (如洗衣機、 福利社、餐廳 )	3.73 1.06	3.92 0.97	-5.59 0.000**	
沐浴熱水供應 不穩定	3.72 1.16	3.89 1.07	-4.52 0.000**	
飲水供應品質 不良	3.61 1.05	3.76 1.03	-4.07 0.000**	
桌上檯燈亮度 不夠，無法滿 足閱讀照明	3.63 1.07	3.54 1.07	2.45 0.015*	
寢室空氣不好 (潮濕、通風 不良)	3.55 1.06	3.59 1.03	-1.02 0.307	
消防設備不良 , 器材老舊	3.45 0.99	3.51 1.01	-1.79 0.074	
硬體設備設計 不便 (桌椅衣 櫃等)	3.36 1.08	3.49 1.07	-3.42 0.001**	
浴廁數量不夠	3.30 1.08	3.32 1.03	-0.73 0.46	
床鋪的長度不 足	2.99 1.04	3.19 1.03	-5.65 0.000**	
以上12題總和 足	3.59 1.40	3.70 1.45	-5.35 0.000**	

\* P<0.05,

\*\* P<0.01

表四~39 不同校院別學生對「高品質、高收費宿舍」看法之變異分析及事後比較

組 別 人 數 統 計 項 目	1	2	3	4	5	F 值	Scheffe 事後比較 (0.05)
	國立大學	私立大學	國立學院	私立學院	師範學院		
	1749	851	318	357	517		
	平均數 標準差	平均數 標準差	平均數 標準差	平均數 標準差	平均數 標準差		
應增建高品質 、高收費宿舍	3.03 1.15	2.76 1.16	2.78 1.19	2.68 1.13	2.75 1.08	14.57 0.000**	4-1, 5-1 2-1, 3-1

\* P<0.05,      \*\* P<0.01

表四~40 不同校院別學生對宿舍軟體缺失之變異數分析及事後比較

組 別 人 數 統 計 項 目	1	2	3	4	5	F 值  P	Scheffe 事後比較 (0.05)
	國立大學	私立大學	國立學院	私立學院	師範學院		
	1751	854	317	356	516		
	平均數 標準差	平均數 標準差	平均數 標準差	平均數 標準差	平均數 標準差		
維修速度太慢	4.06 0.93	3.81 1.00	4.14 0.96	4.02 0.94	3.78 1.05	17.44 0.000**	5-4, 5-1, 5-3 2-4, 2-1, 2-3
缺乏文藝氣息	3.83 0.90	3.89 0.83	3.94 0.87	3.95 0.80	3.80 0.90	3.18 0.012*	No
非上班時間設施故障，無人協助協處理	3.75 0.95	3.64 0.96	3.76 0.88	3.84 0.97	3.60 1.01	5.16 0.0004**	5-4, 2-4
學生公德心及法紀觀念太差關係	3.65 0.91	3.71 0.87	3.69 0.86	3.67 0.89	3.68 0.89	0.68 0.60	
宿舍內部太吵雜，須加強管理	3.64 0.99	3.73 0.94	3.79 0.94	3.47 0.97	3.62 1.00	6.43 0.000**	4-2, 4-3
宿舍活動辦得太少	3.62 0.90	3.66 0.85	3.57 0.90	3.62 0.86	3.65 0.93	0.78 0.536	
輔導個人困擾師長不足	3.32 0.88	3.27 0.83	3.33 0.79	3.37 0.87	3.30 0.90	1.03 0.388	
獎懲不彰，無法貫徹宿舍管理規定	3.27 0.94	3.18 0.85	3.28 0.94	3.21 0.88	3.23 0.99	1.60 0.169	
清潔衛生太差	3.31 1.03	3.20 0.98	3.14 0.96	3.14 0.99	3.23 1.02	4.19 0.002**	No
個人急病意外事件，無人協助照顧、送醫	3.28 1.00	3.20 0.98	3.25 0.98	3.17 1.10	3.00 1.10	7.83 0.000**	5-2, 5-3 5-1
管理太嚴格	2.76 1.05	3.19 1.02	2.99 1.03	3.16 0.99	3.21 1.04	39.08 0.000**	1-3, 1-4 1-2, 1-5
以上11題總和	3.504 0.493	3.505 0.490	3.539 0.474	3.516 0.504	3.468 0.525	1.117 0.347	

\* P<0.05,

\*\* P<0.01

表四~41 不同學院別學生對「打散系級、編排寢室」看法之變異數分析及事後比較

組別 人數 統計 項目	1	2	3	4	5	6	7	8	9	F 值  P	Scheffe 事後比較 (0.05)
	文	法	商	理	工	農	醫	教育	其他		
	564	140	599	441	1004	130	199	518	193		
	平均數 標準差	平均數 標準差	平均數 標準差	平均數 標準差	平均數 標準差	平均數 標準差	平均數 標準差	平均數 標準差	平均數 標準差		
應打散系級單位、採混合編排寢室	3.09 1.25	3.10 1.33	3.02 1.23	2.84 1.33	2.59 1.27	2.80 1.20	3.24 1.29	2.84 1.23	3.98 0.98	15.33 0.000**	5-3, 5-6, 5-1 5-2, 5-8, 7-8 4-8

表四~42 不同學院別學生對「住校可增進人際關係」看法之變異數分析及事後比較

組別 人數 統計 項目	1	2	3	4	5	6	7	8	9	F 值  P	Scheffe 事後比較 (0.05)
	文	法	商	理	工	農	醫	教育	其他		
	564	140	599	441	1004	130	199	518	193		
	平均數 標準差	平均數 標準差	平均數 標準差	平均數 標準差	平均數 標準差	平均數 標準差	平均數 標準差	平均數 標準差	平均數 標準差		
可認識較多同學，增進人際關係	3.82 0.91	3.80 0.82	3.91 0.87	3.88 0.93	3.92 0.84	3.58 0.88	3.91 0.83	4.09 0.85	3.83 0.85	6.29 0.000**	6-5, 6-8 1-8

表四~43 不同學院別學生對「定時關大燈」看法之變異分析及事後比較

組別 人數 統計 項目	1	2	3	4	5	6	7	8	9	F 值  P	Scheffe 事後比較 (0.05)
	文	法	商	理	工	農	醫	教育	其他		
	564	140	599	441	1004	130	199	518	193		
	平均數 標準差	平均數 標準差	平均數 標準差	平均數 標準差	平均數 標準差	平均數 標準差	平均數 標準差	平均數 標準差	平均數 標準差		
寢室應定時關閉大燈(個人檯燈及公共區域照明除外)	2.960 1.35	2.38 1.31	2.61 1.35	2.54 1.29	2.58 1.31	2.90 1.41	2.46 1.21	3.15 1.26	2.69 1.39	13.4400 0.000**	2-1, 7-1, 4-1 5-1, 2-8, 7-8 4-8, 5-8, 3-8 9-8

\* P<0.05, \*\* P<0.01

表四~44 不同學院別學生對宿舍軟體缺失之變異數分析及事後比較表

組別 人數 統計 項目	1	2	3	4	5	6	7	8	9	F 值  P	Scheffe 事後比較 (0.05)
	文	法	商	理	工	農	醫	教育	其他		
	567	142	598	441	1004	129	200	516	193		
	平均數 標準差	平均數 標準差	平均數 標準差	平均數 標準差	平均數 標準差	平均數 標準差	平均數 標準差	平均數 標準差	平均數 標準差		
維修速度太慢	3.90 1.00	4.09 1.05	3.99 0.93	3.95 0.97	4.02 0.91	4.40 0.95	3.93 1.03	3.81 1.04	3.98 0.98	5.87 0.000**	8-5, 8-6, 1-6 7-6, 4-6, 3-6 5-6
缺乏文藝氣息	3.82 0.87	3.83 0.89	3.95 0.80	3.87 0.83	3.87 0.89	3.89 0.99	3.77 0.86	3.79 0.91	3.95 0.86	1.88 0.057	
非上班時間設施故障，無人協助處理	3.65 0.96	3.77 0.94	3.71 0.94	3.71 0.94	3.80 0.96	3.97 0.96	3.69 1.02	3.60 0.99	3.66 0.90	3.48 0.0005**	8-6
學生公德心及法紀觀念太差	3.67 0.88	3.57 1.00	3.66 0.87	3.61 0.95	3.69 0.90	3.82 0.86	3.61 0.88	3.73 0.84	3.66 0.88	1.38 0.197	
宿舍內部太吵雜，須加強管理	3.75 0.93	3.54 0.93	3.72 0.98	3.58 0.99	3.64 1.00	3.90 0.91	3.48 0.92	3.63 1.00	3.60 0.95	3.50 0.0005**	No
宿舍活動辦得太少	3.59 0.88	3.44 0.93	3.66 0.87	3.62 0.88	3.66 0.89	3.63 0.81	3.60 0.80	3.65 0.96	3.63 0.90	1.26 0.258	
輔導個人困擾的師長不足	3.24 0.88	3.23 0.85	3.30 0.81	3.33 0.89	3.38 0.90	3.32 0.82	3.36 0.78	3.30 0.90	3.24 0.75	1.68 0.095	
獎懲不彰，無法貫徹宿舍管理規定	3.19 0.88	3.14 0.93	3.22 0.90	3.26 0.94	3.29 0.94	3.30 0.91	3.23 0.82	3.23 0.99	3.23 0.91	0.92 0.49	
清潔衛生太差	3.10 1.01	3.34 1.03	3.21 0.95	3.32 1.00	3.33 0.99	3.19 1.04	2.99 1.01	3.34 1.06	3.15 1.02	5.33 0.000**	7-5, 7-8, 1-5
個人急病意外事件，無人協助照顧、送醫	3.16 0.98	3.31 0.96	3.24 0.97	3.19 1.07	3.29 1.02	3.30 1.07	3.18 1.14	3.09 1.06	3.18 0.97	2.32 0.017*	No
管理太嚴格	3.16 0.99	2.74 0.94	3.19 1.03	2.85 1.12	2.73 1.05	2.80 0.89	2.87 0.96	3.25 1.04	3.01 1.10	19.49 0.000**	5-1, 5-3, 5-8 2-1, 2-3, 2-8 6-8, 4-1, 4-3 4-8, 7-8
以上11題總和	3.48 0.48	3.46 0.47	3.53 0.46	3.48 0.52	3.52 0.50	3.59 0.44	3.42 0.51	3.49 0.51	3.48 0.47	2.03 0.039*	No

\* P<0.05,

\*\* P<0.01



表四~45 不同學院別學生對宿舍硬體缺失之變異數分析及事後比較

項目	組別									F 值	Scheffe (0.05)
	人數										
	1	2	3	4	5	6	7	8	9		
	文	法	商	理	工	農	醫	教育	其他		
統計量	平均數	平均數	平均數	平均數	平均數	平均數	平均數	平均數	平均數	P	
標準差	標準差	標準差	標準差	標準差	標準差	標準差	標準差	標準差			
運動娛樂器材 不夠	4.23 0.80	4.08 0.88	4.16 0.88	4.06 0.96	4.19 0.87	4.18 0.84	4.02 0.92	3.97 0.99	3.96 0.98	5.10 0.000**	8-5, 8-1
缺乏個人隱祕 性	3.89 0.90	3.82 0.87	3.86 0.89	3.83 0.94	3.90 0.90	3.96 0.81	3.79 0.93	3.82 0.94	3.86 0.93	0.85 0.55	
公共區域使用 規劃不當	3.89 0.89	4.04 0.94	3.95 0.96	3.81 0.97	3.80 0.99	3.96 0.98	3.71 0.94	3.71 0.99	3.96 0.98	4.47 0.000**	8-3
生活設備不足 (如洗衣機、 利社、餐廳)	3.76 1.04	4.01 0.93	3.90 1.02	3.75 1.04	3.81 1.03	3.95 1.03	3.68 0.97	3.60 1.07	3.89 1.06	4.87 0.000**	8-3, 8-2
沐浴熱水供應 不穩定	3.60 1.17	3.80 1.14	3.85 1.10	3.81 1.15	3.82 1.10	3.81 1.04	3.74 1.17	3.76 1.17	3.77 1.15	2.43 0.012*	No
飲水供應品質 不良	3.80 1.01	3.69 1.05	3.77 1.00	3.79 1.02	3.65 1.06	3.43 1.07	3.55 0.95	3.42 1.10	3.56 1.03	7.62 0.000**	8-5, 8-3 8-4, 8-1
桌上檯燈亮度 不夠，無法滿 足閱讀照明	3.55 1.08	3.60 1.11	3.56 1.04	3.69 1.02	3.68 1.07	3.72 0.99	3.49 1.07	3.46 1.12	3.69 1.08	3.05 0.002**	No
寢室空氣不好 潮濕、通風 不良)	3.59 1.05	3.60 1.01	3.54 1.04	3.56 1.04	3.59 1.06	3.67 1.03	3.38 1.07	3.52 1.08	3.63 1.03	1.36 0.205	
消防設備不良 ，器材老舊	3.47 0.95	3.92 0.89	3.44 0.99	3.57 0.98	3.47 1.04	3.65 0.92	3.35 1.09	3.33 1.00	3.47 0.93	6.32 0.000**	8-2, 7-2, 3-2 5-2, 1-2, 9-2
硬體設備設計 不便(桌椅衣 櫃等)	3.28 1.11	3.44 1.01	3.37 1.09	3.47 1.10	3.40 1.04	3.63 1.00	3.45 1.00	3.43 1.13	3.47 1.08	2.11 0.031*	No
浴廁數量不夠	3.29 1.07	3.22 1.03	3.41 1.01	3.37 1.04	3.32 1.06	3.50 1.03	2.74 1.04	3.32 1.12	3.28 1.05	8.92 0.000**	7-2, 7-9, 7-1 7-5, 7-8, 7-4 7-3, 7-6
床鋪的長度不 足	2.91 0.99	3.13 1.06	3.06 1.00	3.11 0.99	3.20 1.07	3.10 1.02	2.89 1.01	2.92 1.08	3.01 1.08	5.93 0.000**	1-5, 8-5
以上12題總和	3.61 0.57	3.70 0.55	3.65 0.56	3.65 0.60	3.65 0.61	3.71 0.57	3.48 0.62	3.52 0.63	3.63 0.60	4.57 0.00**	5-8

\* P<0.05,

\*\* P<0.01

表四~46 自治組織幹部與非自治組織幹部對宿舍軟體缺失之異變數分析及事後比較

組 別 人 數 統 計 數 目	1	2	3	F 值  P	Scheffe 事後比較 (0.05)
	現任	曾任	未曾任		
	344	228	3218		
	平均數 標準差	平均數 標準差	平均數 標準差		
維修速度太慢	3.91 1.01	3.93 1.03	3.98 0.97	0.95 0.384	
缺乏文藝氣息	3.81 0.92	3.78 0.92	3.87 0.86	1.91 0.147	
非上班時間， 無人協助處理	3.56 1.10	3.68 1.04	3.73 0.94	5.30 0.005**	1-3
學生公德心及 法紀觀念太差	3.82 0.91	3.71 1.02	3.65 0.88	5.64 0.003**	3-1
宿舍內部太吵 雜，須加強管 理	3.55 0.99	3.71 1.05	3.66 0.97	2.48 0.083	
宿舍活動辦得 太少	3.51 1.05	3.59 0.99	3.64 0.86	3.51 0.029*	1-3
輔導個人困擾 的師長不足	3.33 0.93	3.30 0.95	3.31 0.85	0.09 0.909	
獎懲不彰，無 法貫徹宿舍管 理規定	3.37 1.07	3.28 1.06	3.23 0.89	3.98 0.018*	3-1
清潔衛生太差	3.09 1.06	3.20 1.06	3.27 1.00	5.15 0.005	1-3
個人急病意外 事件，無人協 助照顧、送醫	3.04 1.12	3.15 1.11	3.23 1.00	5.77 0.003**	1-3
管理太嚴格	2.82 1.07	2.94 1.18	2.99 1.04	4.38 0.012*	1-3
以上11題總和	3.44 0.53	3.48 0.59	3.51 0.48	3.10 0.45	

\* P<0.05,

\*\* P<0.01

表四~47 自治組織幹部與非自治組織幹部對宿舍硬體缺失之變異數分析及事後比較表

項目	組別			F 值	Scheffe 事後比較 (0.05)
	1	2	3		
	現任	曾任	未曾任		
	347	228	3213		
統計量	平均數 標準差	平均數 標準差	平均數 標準差	P	
運動娛樂器材 不夠	4.03 0.97	4.01 1.04	4.14 0.88	3.96 0.019*	No
缺乏個人隱秘 性	3.78 0.92	3.85 1.01	3.87 0.90	1.78 0.168	
公共區域使用 規劃不當	3.75 1.07	3.88 1.00	3.85 0.95	1.88 0.151	
生活設備不足 (如洗衣機、 福利社、餐廳 )	3.65 1.10	3.84 1.04	3.80 1.03	3.29 0.037*	No
沐浴熱水供應 不穩定	3.57 1.20	3.66 1.18	3.80 1.12	7.78 0.0004**	1-3
飲水供應品質 不良	3.55 1.10	3.71 1.07	3.67 1.04	2.23 0.107	
桌上檯燈亮度 不夠，無法滿 足閱讀照明	3.51 1.15	3.70 1.12	3.60 1.06	2.35 0.095	
寢室空氣不好 (潮濕、通風 不良)	3.40 1.12	3.56 1.13	3.58 1.04	4.80 0.008**	1-3
消防設備不良 , 器材老舊	3.43 1.10	3.40 1.09	3.48 0.98	1.12 0.325	
硬體設備設計 不便(桌椅衣 櫃等)	3.22 1.11	3.36 1.16	3.43 1.07	5.89 0.002**	1-3
浴廁數量不夠	2.98 1.15	3.29 1.12	3.34 1.04	17.903 0.000**	1-2, 1-3
床鋪的長度不 足	2.88 1.09	3.06 1.07	3.07 1.03	5.24 0.005**	1-3
以上12題總和	3.48 0.65	3.61 0.67	3.64 0.58	10.86 0.00**	1-2, 1-3

\* P<0.05,

\*\* P<0.01

表四~48 自治組織座談會幹部對學生宿舍看法之描述統計表

項 目	1		2		3		4		5	
	非 同 常 意		不 同 意		沒 意 見		同 意		非 同 常 意	
	人 百 分 數 比	人 百 分 數 比	人 百 分 數 比	人 百 分 數 比	人 百 分 數 比	人 百 分 數 比	人 百 分 數 比	人 百 分 數 比	人 百 分 數 比	人 百 分 數 比
輔導師長不足	0 0	9 56	6 37	0 0	1 0					
管理或舍監不足	0 0	5 31	5 31	4 25	2 12					
學生宿舍的管理太嚴	3 17	8 47	4 23	1 5	1 5					
維修速度太慢	1 5	6 35	3 17	5 29	2 11					
學校對宿舍的行政支援不夠	1 5	7 41	2 11	7 41	0 0					
宿舍安全設施完備	0 0	7 41	4 23	5 29	1 5					
寢室開放私人冰箱、電視、電鍋、爐具但另收費	3 17	6 35	3 17	5 29	0 0					
宿舍學生組織系統能充分發揮功能	0 0	6 35	4 23	7 41	0 0					
宿舍學生自治幹部的權利義務明確	0 0	5 29	7 41	4 23	1 5					
自治幹部擁有相當自主權	0 0	6 35	3 17	7 41	1 5					

表四~49 學生居住床位數對宿舍軟體缺失之變異數分析及事後比較

項目	組別					F 值 P	Scheffe 事後比較 (0.05)
	1	2	3	4	5		
	二人一間	四人一間	六人一間	八人一間	其 他		
	150	2409	756	101	365		
	平均數 標準差	平均數 標準差	平均數 標準差	平均數 標準差	平均數 標準差		
維修速度太慢	3.69 1.14	4.01 0.96	3.93 0.99	3.77 0.97	3.94 0.96	5.71 0.0001**	1-2
缺乏文藝氣息	3.69 0.98	3.87 0.86	3.79 0.90	3.89 0.92	3.99 0.80	4.72 0.0008**	1-5, 3-5
非上班時間， 無人協助處理	3.39 1.13	3.76 0.95	3.63 0.94	3.67 0.96	3.72 0.92	7.66 0.000**	1-5, 1-2, 3-2
學生公德心及 法紀觀念太差 關係	3.41 0.91	3.69 0.89	3.67 0.90	3.68 0.92	3.66 0.88	3.52 0.007**	1-3, 1-2
宿舍內部太吵 雜，須加強管 理	3.36 1.02	3.65 0.97	3.68 0.98	3.82 1.09	3.71 0.98	4.45 0.0014**	1-2, 1-3, 1-5 1-4
宿舍活動辦得 太少	3.44 1.07	3.63 0.88	3.61 0.89	3.68 0.94	3.69 0.87	2.35 0.052*	No
輔導個人困擾 的師長不足	3.07 0.89	3.34 0.86	3.28 0.86	3.27 0.94	3.30 0.84	3.96 0.003**	1-2
獎懲不彰，無 法貫徹宿舍管 理規定	3.06 1.02	3.26 0.91	3.23 0.93	3.26 1.03	3.21 0.90	1.78 0.128	
清潔衛生太差	2.67 1.01	3.21 1.00	3.43 1.02	3.60 0.91	3.20 0.94	23.16 0.000**	1-5, 1-2, 1-3 1-4, 5-3, 5-4 2-3, 2-4
個人急病意外 事件，無人協 助照顧、送醫	3.03 1.14	3.24 1.02	3.13 1.03	3.08 1.05	3.33 0.92	4.49 0.0013**	1-5, 3-5
管理太嚴格	3.05 1.11	2.87 1.04	3.27 1.03	2.66 1.07	3.12 0.99	25.23 0.000**	4-5, 4-3, 2-5 2-3
以上11題總和	3.26 0.56	3.50 0.48	3.51 0.52	3.49 0.51	3.54 0.46	9.79 0.00**	1-4, 1-2, 1-3 1-5

\* P<0.05,

\*\* P<0.01

表四~50 學生居住宿舍床位數對宿舍硬體缺失之變異數分析及事後比較

項目	組別					F 值	Scheffe 事後比較 (0.05)
	1	2	3	4	5		
	二人一間	四人一間	六人一間	八人一間	其他		
	150	2406	757	101	365		
統計數	平均數 標準差	平均數 標準差	平均數 標準差	平均數 標準差	平均數 標準差	P	
運動娛樂器材 不夠	3.86 1.04	4.08 0.93	4.17 0.82	4.28 0.90	4.32 0.79	10.17 0.000**	1-3, 1-4 1-5, 2-5
缺乏個人隱祕 性	3.43 1.08	3.83 0.91	3.91 0.88	4.12 0.82	4.07 0.80	16.75 0.000**	1-2, 1-3, 1-5 1-4, 2-5, 2-4
公共區域使用 規劃不當	3.67 1.04	3.79 0.98	3.91 0.89	3.94 1.11	4.13 0.93	12.79 0.000**	1-5, 2-3 2-5, 3-5
生活設備不足 (如洗衣機、 福利社、餐廳 )	3.59 1.12	3.77 1.05	3.82 0.98	3.66 1.07	3.95 0.98	4.33 0.0017*	1-5, 2-5
沐浴熱水供應 不穩定	3.58 1.251	3.73 1.14	3.93 1.10	3.82 1.02	3.80 1.12	5.54 0.0002**	1-3, 2-3
飲水供應品質 不良	3.24 1.19	3.65 1.03	3.68 1.04	3.73 1.05	3.80 1.07	7.73 0.000**	1-2, 1-3 1-4, 1-5
桌上檯燈亮度 不夠，無法滿 足閱讀照明	3.62 1.24	3.62 1.06	3.55 1.07	3.61 1.13	3.52 1.04	1.09 0.359	
寢室空氣不好 (潮濕、通風 不良)	3.12 1.14	3.56 1.06	3.66 1.00	3.70 1.04	3.49 1.03	9.22 0.000**	1-5, 1-2 1-3, 1-4
消防設備不良 ，器材老舊	3.07 1.15	3.44 1.02	3.54 0.92	3.77 1.01	3.61 0.92	11.60 0.000**	1-2, 1-3, 1-5 1-4, 2-4
硬體設備設計 不便(桌椅衣 櫃等)	3.26 1.10	3.39 1.07	3.41 1.12	3.64 1.09	3.52 1.04	2.99 0.017*	No
浴廁數量不夠	2.75 1.10	3.28 1.07	3.48 1.03	3.49 1.03	3.31 0.97	16.77 0.000**	1-2, 1-5, 1-3 1-4, 2-3
床鋪的長度不 足	2.88 1.07	3.03 1.03	3.06 1.06	3.73 1.07	3.10 0.99	12.15 0.000**	1-4, 2-4 3-4, 5-4
以上12題總和	3.33 0.74	3.60 0.60	3.68 0.56	3.79 0.64	3.72 0.55	0.00**	1-2, 1-3, 1-5 1-4, 2-3, 2-5 2-4

\* P<0.05,

\*\* P<0.01

表四~51 不同居住地學生對「宿舍床位分配」看法之變異數分析及事後比較

項 目	組 別	1	2	3	4	5	F 值  P	Scheffe 事後比較 (0.05)
	人 數	北部	中部	南部	東部	其他		
	統 計 數	1252	888	1327	100	224		
	數 目	平均數 標準差	平均數 標準差	平均數 標準差	平均數 標準差	平均數 標準差		
應按戶籍所在地與距離學校遠近來排定優先順序		3.29 1.28	3.57 1.22	3.81 1.22	4.14 0.95	3.91 1.00	37.17 0.000**	1-2, 1-3, 1-5 1-4, 2-3, 2-5 2-4
應不分遠近，以抽籤方式決定，較為公平		2.91 1.23	2.69 1.17	2.50 1.20	2.41 1.12	2.36 1.10	23.95 0.000**	5-2, 5-1, 4-1 3-2, 3-1, 2-1

\* P<0.05,      \*\* p<0.01

表四~52 不同居住地學生對宿舍軟體缺失之變異數分析及事後比較

項目	組別		1	2	3	4	5	F 值  P	Scheffe 事後比較 (0.05)
	人數	統計數	北部	中部	南部	東部	其他		
			1255	889	1327	99	223		
			平均數 標準差	平均數 標準差	平均數 標準差	平均數 標準差	平均數 標準差		
維修速度太慢	3.97 0.95	3.91 0.99	3.99 0.99	3.99 1.04	4.05 0.94	1.49 0.201			
缺乏文藝氣息	3.88 0.85	3.85 0.89	3.87 0.87	3.70 0.97	3.78 0.84	1.59 0.172			
非上班時間無人協助處理	3.73 0.94	3.67 0.95	3.74 0.98	3.51 1.05	3.74 0.95	1.99 0.09			
學生公德心及法紀觀念太差	3.64 0.88	3.66 0.88	3.69 0.92	3.77 0.81	3.78 0.93	1.71 0.143			
宿舍內部太吵雜，須加強管理	3.66 0.99	3.72 0.93	3.62 0.99	3.58 1.05	3.61 0.93	1.75 0.135			
宿舍活動辦得太少	3.62 0.87	3.60 0.88	3.68 0.90	3.56 1.00	3.55 0.94	1.80 0.125			
輔導個人困擾的師長不足	3.29 0.85	3.29 0.83	3.33 0.89	3.30 0.82	3.38 0.93	0.74 0.564			
獎懲不彰，無法貫徹宿舍管理規定	3.20 0.91	3.25 0.88	3.24 0.96	3.27 0.95	3.41 0.88	2.44 0.045*	No		
清潔衛生太差	3.30 0.98	3.17 1.02	3.23 1.01	3.02 1.01	3.41 1.05	4.85 0.0007 **	4-5		
個人急病意外事件，無人協助照顧、送醫	3.19 1.01	3.23 0.98	3.21 1.06	3.06 1.05	3.32 1.05	1.31 0.264			
管理太嚴格	2.92 1.03	2.95 1.04	3.05 1.08	2.78 1.10	3.00 0.98	3.31 0.0102*	No		
以上11題總和	3.49 0.47	3.48 0.47	3.51 0.52	3.41 0.48	3.55 0.51	1.91 0.10			

\* P<0.05,      \*\* P<0.01



表四~53 不同居住地學生對宿舍硬體缺失變異數分析及事後比較

項目	組別		1	2	3	4	5	F 值	Scheffe 事後比較 (0.05)
	人數	統計表	北部	中部	南部	東部	其他		
			1252	888	1327	100	224		
	平均數	標準差	平均數	標準差	平均數	標準差	平均數		
運動娛樂器材 不夠	4.09 0.91	4.13 0.87	4.14 0.91	3.99 1.09	4.16 0.86	1.22 0.297			
缺乏個人隱祕 性	3.90 0.87	3.82 0.90	3.87 0.93	3.88 0.91	3.75 0.95	1.80 0.124			
公共區域使用 規劃不當	3.88 0.92	3.80 0.96	3.83 1.00	3.71 1.04	3.93 0.98	1.80 0.124			
生活設備不足 (如洗衣機、 福利社、餐廳)	3.83 1.02	3.75 1.02	3.78 1.06	3.61 1.06	3.86 1.04	1.79 0.127			
沐浴熱水供應 不穩定	3.82 1.11	3.75 1.11	3.76 1.16	3.76 1.24	3.66 1.15	1.26 0.281			
飲水供應品質 不良	3.71 1.05	3.64 1.03	3.60 1.06	3.56 1.04	3.83 0.98	3.47 0.007**	No		
桌上檯燈亮度 不夠，無法滿 足閱讀照明	3.63 1.03	3.54 1.07	3.60 1.10	3.52 1.04	3.68 1.16	1.38 0.238			
寢室空氣不好 (潮濕、通風 不良)	3.63 1.04	3.52 1.06	3.52 1.06	3.52 1.00	3.64 1.08	2.46 0.042*	No		
消防設備不良 ，器材老舊	3.49 0.99	3.46 0.98	3.43 1.03	3.26 1.03	3.73 1.95	5.53 0.0002**	4-5, 3-5 2-5, 1-5		
硬體設備設計 不便(桌椅衣 櫃等)	3.41 1.05	3.40 1.07	3.38 1.10	3.35 1.13	3.60 1.06	2.26 0.059			
浴廁數量不夠	3.34 1.07	3.24 1.05	3.31 1.06	3.14 1.04	3.41 1.11	2.21 0.065			
床鋪的長度不 足	3.09 1.04	3.02 1.04	3.06 1.05	2.94 1.02	3.03 1.04	0.97 0.417			
以上12題總和	3.65 0.58	3.59 0.60	3.61 0.61	3.52 1.59	3.68 0.58	2.88 0.02*	No		

\* P<0.05,

\*\* P<0.01