

## 第二節 我國技職教育政策之公平現況與探析

為瞭解我國技職教育之公平現況，本節謹就我國技職教育所受到之不公平現象及現行政策之內容，予以探析說明如次。

### 壹、我國技職教育的不公平現象

就我國技職教育而言，起步較一般教育更晚，可說到了政府播遷來台之後才有中央的統一規劃（陳明印，2008）。技職正規教育發展的歷史雖然不長，但是就其發展規模卻已成為教育主流之一；然而社會一般大眾對於技職教育的觀念卻常常視之為次等教育。張國保（2010.5.21）指出目前技職教育體系仍存在幾點劣勢：（1）價值觀，重普通教育輕技職教育；（2）教育問題，重理論輕實務；（3）升學制度重筆試輕實作；（4）成績的評定方式重記憶輕技能；（5）教師的升等重著作輕研發。是以，就我國技職教育所遭受之不公平對待，以下謹就教師結構、生師比、升學管道，以及就學貸款人數等面向，略做說明：

#### 一、教師結構

技專校院之專業及技術教師分級係依據《專科學校專業及技術教師遴聘辦法》第3條：「專業及技術教師比照教師職務等級，分教授級、副教授級、助理教授級及講師級四級。」專科學校主要係以教導學生職業技能為目的，在教師徵聘以業界具實務專業人員為專業及技術教師為原則。亦即各專科學校可依其實際教學需要，廣納各類專業人才，學校在用教師聘任方面較一般大學具彈性。專業及技術教師之資格審定、聘任、聘期、升等或是其成就之認定皆與一般大學有所差異，現行專業及技術教師資格，原應具專業性工作一定年限以上，但如取得甲級以上技術士證，並獲有國際級大獎者，其年限得予酌減。

技專校院老師的教學研究目標跟一般大學不太一樣，前者偏重務實面，後者注重理論面。行政院國家科學委員會（以下簡稱國科會）在補助專題研究計畫上面，主要是以經費補助大專校院及研究機構的研究人員從事專題研究，若將近五年國科會專題研究計畫核定件數細分，以公立大學、私立大學、公立科技大學與私立科技大學來做比較，由數據上可以明顯看得出公立一般大學專題研究計畫核定數量遠遠高於私立一般大學及技專院校，如圖 2-2-1。

以學校數目來平均，99 學年度申請國科會計畫的核定數會發現，平均每間公立大學所核定的專題研究計畫達 187 件之多，接下來是私立一般大學平均每間核定數目為 76 件，公立技專院校達 60 件，最後是私立技專院校僅 15 件。這也說明了公立大學教師在申請國科會計畫補助較為踴躍，且獲得核定機率相當高，反觀技專院校教師較偏重實務面，在技能開發研究上所占比率較為薄弱。

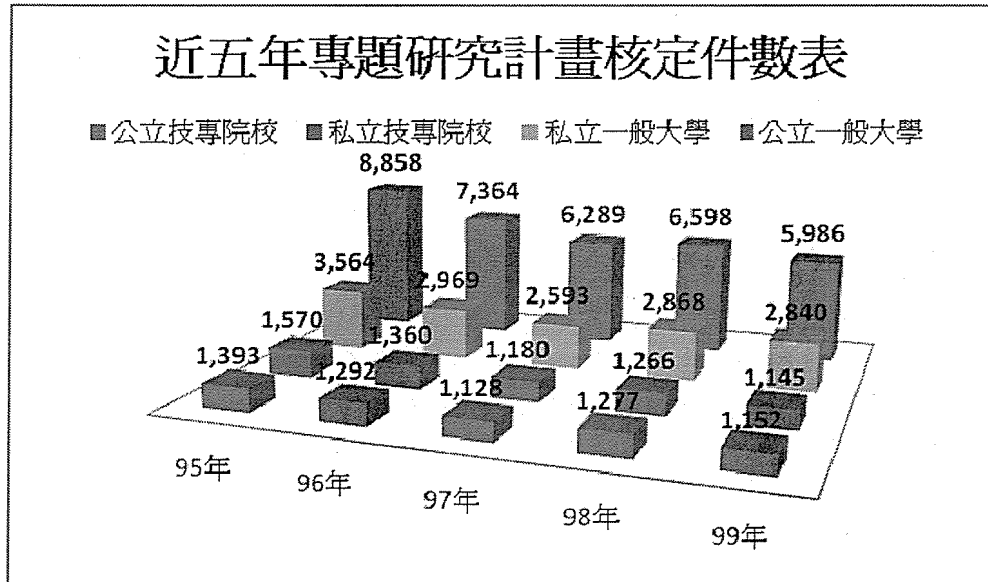


圖 2-2-1 近五年專題研究計畫核定件數

註1：統計數據不含軍警學校、空中大學

資料來源：本研究自行繪製。行政院國家科學委員會（2010）。專題研究計畫核定件數統計表-依機關類別區分。行政院國家科學委員會統計資料庫進階查詢，2010年7月27日，取自：

<https://nscnt12.nsc.gov.tw/WAS2/academia/AsAcademiaInquire.aspx?sys=PR>

高等教育教師學歷可分為博士、碩士、學士、專科及其他，其升等制度從講師到助理教授、副教授到教授，有一定的制度與升等規則。若先不論公、私立學校之間教授學歷，單純以一般大學與技專院校來看，一般大學教授數 7,340 人遠遠高過於技專院校的 1,637 人，副教授 7,371 人高於技專院校的 4,608 人，其比較如表 2-2-1。

表 2-2-1 九十八學年度大專校院校別專任教師數—學歷別統計表

大學及技專院校	教師學歷	教授	副教授	助理教授	講師	其他	助教
一般大學	博士	7,340	7,371	7,676	87	79	3
	碩士	459	856	483	2,620	396	127
	學士	272	345	170	218	356	183
	專科	3	11	7	6	36	7
	其他	0	3	7	5	10	0
	總計		8,074	8,586	8,343	2,936	877

續表 2-2-1 九十八學年度大專校院校別專任教師數—學歷別統計表

大學及技專院校	教師學歷	教授	副教授	助理教授	講師	其他	助教
技專院校	博士	1,637	4,608	4,495	203	16	1
	碩士	184	815	657	6,833	507	61
	學士	58	166	58	365	572	121
	專科	5	21	10	26	43	30
	其他	0	3	9	4	14	0
	總計	1,884	5,613	5,229	7,431	1,152	213

資料來源：本研究自行繪製。教育部（2009）。大專校院校別專任教師數—學歷別。教育部統計處：各校基本資料庫檔案。2010年7月22日，取自：

[http://www.edu.tw/statistics/content.aspx?site\\_content\\_sn=%2021549](http://www.edu.tw/statistics/content.aspx?site_content_sn=%2021549)

在分析後期中等教育學程公、私立教師人數之前，先從學生人數來探究其關係，以九十八學年度後期中等教育為例，其學生人數比例如表 2-2-2。就讀公立高級中學的學生人數為 272,811 人；私立高級中學人數為 130,372 人，總計 403,183 人。而就讀公立高職學生人數為 131,173 人；就讀私立高職學生人數為 223,435 人，總計 354,608 人。就讀普通高中的學生有較高的機會進入公立學校就讀，但技職體系的學生卻是就讀私立高職佔較高的比例。

表 2-2-2 九十八學年高中職學生數概況統計表

	高級中學				高級職業學校	
	國立高中	直轄市立	縣市立	私立高中	公立高職	私立高職
學生數	158,077	74,592	40,142	130,372	131,173	223,435
合計	<b>403,183</b>				<b>354,608</b>	

資料來源：本研究自行繪製。教育部（2010e）。高中職概況。教育部統計處：重要教育統計資訊。2010年7月18日，取自：[http://www.edu.tw/statistics/content.aspx?site\\_content\\_sn=8956](http://www.edu.tw/statistics/content.aspx?site_content_sn=8956)

以後期中等教育學程教師來看，公立高職學校學生有 131,173 人，並且有教師 11,627 人；但私立高職學校學生數量高達 223,435 人卻僅有教師 4,958 人，其差距過大，更顯其不公平，公私立高中職教師總人數如表 2-2-3。

表 2-2-3 近五年高中職教師總人數統計表

學年度	高中教師		高職教師	
	公立高中	私立高中	公立高職	私立高職
94	20,950	13,162	10,885	4,705
95	21,200	13,381	11,452	4,716
96	21,213	13,535	11,515	4,743
97	21,430	13,329	11,535	4,935
98	22,151	13,429	11,627	4,958

資料來源：本研究自行繪製。教育部（2010）。*高中職教師具研究所學歷比率*。教育部統計處：重要教育統計資訊。2010年7月22日，取自：[http://www.edu.tw/statistics/content.aspx?site\\_content\\_sn=8956](http://www.edu.tw/statistics/content.aspx?site_content_sn=8956)

## 二、生師比

從 96-98 年大專校院生師比來看，由於教育部政策上針對生師比做管控，基本上都合乎標準，然從 98 學年度資料顯示，私立與公立大專校院生師比，私立學校學生所受到的關注略遜於公立學校學生。這也顯示出公立學校在教師資源所占的優勢，公立學校學生有較高的機會接受老師的個別指導，96-98 年大專院校生師比人數統計詳如表 2-2-4。

表 2-2-4 96-98 年大專校院生師比人數統計表

學年度	大專校院				
	大專校院	專科學校	學院	大學	
96	19.99	22.73	18.55	20.25	
97	20.28	23.65	18.81	20.47	
98	公立	18.83	21.36	21.63	18.60
	私立	22.19	26.67	18.89	22.84

資料來源：本研究自行繪製。教育部（2010a）。*98 學年度各級教育統計概況*。教育部統計處：應用統計分析。2010年7月24日，取自：[http://www.edu.tw/statistics/content.aspx?site\\_content\\_sn=8169](http://www.edu.tw/statistics/content.aspx?site_content_sn=8169)

高中、高職生師比的計算方式主要是根據一位教師需要教導幾位學生來衡酌教師的教學負荷。表 2-2-5 為 94-98 年高中與高職生師比之統計，由表 2-2-5 顯示公立高中與公立高職生師比明顯要比私立高中與私立高職來得低。這顯示公立學校學生有較高的機會接受老師的個別指導，且私立高職學生明顯處於劣勢，如表 2-2-5 所示。

表 2-2-5 94-98 年高中與高職生師比人數統計表

學年度	高 中		高 職	
	公立	私立	公立	私立
94	16.43	24.22	14.10	29.70
95	16.21	24.15	13.62	30.01
96	16.24	23.63	13.80	30.60
97	16.08	23.45	3.95	30.80
98	15.88	23.43	13.96	31.05

資料來源：本研究自行繪製。教育部 (2010d)。高中職平均每班學生人數及生師比。教育部統計處：重要教育統計資訊。2010 年 7 月 24 日，取自：[http://www.edu.tw/statistics/content.aspx?site\\_content\\_sn=8956](http://www.edu.tw/statistics/content.aspx?site_content_sn=8956)

### 三、升學管道

技專校院多元入學方案實施至今已近 10 年，除大幅度的整併外，由於招生管道的多元化，使技專校院能以更加寬廣的方式，接納更多適才適所的學生，培養更多能在社會各角落發揮所長的技專人（技專校院招生策進總會，2009）。每一年由技專校院入學測驗中心辦理統一入學測驗（以下簡稱統測），依照考招分離制度架構，考生除報考統測取得測驗成績外，仍須另行報名參加各招生入學管道之招生分發。在招生管道方面可分為推薦甄選、技優入學、日間部聯合登記分發、進修部聯合登記分發或申請入學及四技日間部高中生申請入學等五種。茲就入學方式說明如下（技專校院招生策進總會，2009）：

- （一） 推薦甄選：推薦甄選主要是針對高職（含進修學校）應屆畢業生以及修畢專門學程科目 25（含）學分以上之綜合高中應屆畢業生，甄選方式含有兩階段，第一階段依各甄選學校標準篩選出統一入學測驗成績符合要求者，第二階段各校自辦指定項目甄試。
- （二） 技優入學：學生可免參加統一入學測驗，可分為技優保送以及技優甄審兩種方式。技優保送資格為認可之國際技能競賽獲得優勝者與全國技能競賽及全國高級中等學校技（藝）能競賽（個人賽）獲得前 3 名者。採用保送方式分發入學，毋須再參加統一入學測驗。技優甄審資格為認可之競賽獲獎者或持乙級以上技術士證者。符合資格者，直接參加各校指定項目甄審，毋須再參加統測入學。
- （三） 日間部聯合登記分發：適用對象含高職、綜合高中畢業生、高級中學已畢業 1 年（含）以上學生及同等學力考生。僅採計統測成績辦理分發，不再辦理第二階段指定科目考試或參採其他項目成績，亦即無專業技能證照加分及在職年資加分優待。
- （四） 進修部聯合登記分發或申請入學：適用對象為高職、綜合高中畢業生、高級中學已畢業一年（含）以上學生及同等學力考生。採用聯合登記分發以及申請入學方式，因各區採計成績之項目不一，詳細規定須參閱各區招生簡章。
- （五） 四技日間部高中生申請入學：適用對象為高級中學及綜合高中應屆、非應屆畢業生。甄試作業分兩階段辦理，第一階段以大考中心之學科能力測驗（以下簡稱

學測)成績篩選，第二階段由各校辦理複試為原則。

從技專校院招生策進總會所公布的入學管道可以發現，一般高中生可以用其學測成績申請進入四技及科大就讀，並不須採計統測成績。但是高職生卻無法直接以統測成績申請一般大學就讀，一般大學入學管道並沒有阻止高職生來念大學，但是卻必需參加學測，無法直接以統測成績申請學校。這也顯示出高中生與高職生之間不對等的入學方式。

#### 四、就學貸款人數

就學貸款設立的目的是想幫助學生在高中職以上求學期間，不需擔心學費的來源，使學生能夠專心於課業，由政府提供的一項就學協助措施。從 93-97 年高中職以上學校學生就學貸款統計數據來看，從 93 學度的 694,423 人次到 97 學年度的 800,809 人次，顯示申請就學貸款學生人數屢創新高，如表 2-2-6 所示。

表 2-2-6 93-97 年高中職以上學校學生就學貸款統計表 (單位：百萬元)

學年度	高中職以上學校申貸人次	申貸金額	利息補助	貸款利率%
93	694,423	26,496	3,462	3-3.07
94	698,371	27,156	3,469	3.17-3.43
95	728,074	28,121	3,637	3.48-3.6
96	759,594	28,628	4,160	3.45~3.64
97	800,809	29,906	3,612	1.6-3.7

資料來源：本研究自行繪製。教育部 (2010i)。就學貸款統計。教育部統計處：重要教育統計資訊。2010 年 7 月 26 日，取自：[http://www.edu.tw/statistics/content.aspx?site\\_content\\_sn=8169](http://www.edu.tw/statistics/content.aspx?site_content_sn=8169)

97 學年度一般大學因為經濟因素而休學者共計有 4,002 人，占有休學人數的 38%；另外 97 年技專校院因為經濟因素而休學者共計有 6,658 人，占有休學人數的 62%。這也顯示就讀技職體系的學生學習狀況因為不穩定的經濟因素休學者占大多數比例，如圖 2-2-2。

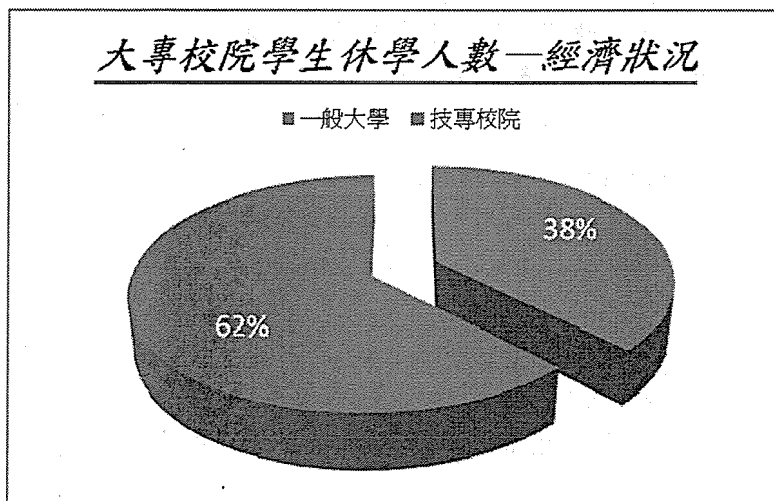


圖 2-2-2 大專校院學生休學人數—經濟狀況

資料來源：本研究自行繪製。教育部(2010b)。上學年度大專校院學生休退學人數統計。教育部統計處：  
各校基本資料庫檔案，98(2009-2010)學年度。2010年7月26日，取自：  
[http://www.edu.tw/statistics/content.aspx?site\\_content\\_sn=8169](http://www.edu.tw/statistics/content.aspx?site_content_sn=8169)

如果單純以公、私立技專院校因為經濟因素休學者共計 6,658 人，其中公立技專院校有 791 人，佔所有技專院校的 12%；另外私立技專院校有 5,867 人，佔所有技專院校的 88%，從圖 2-2-3 數據來看，顯示出就讀私立技專院校學生有較高的比例會因為經濟因素而辦理休學。

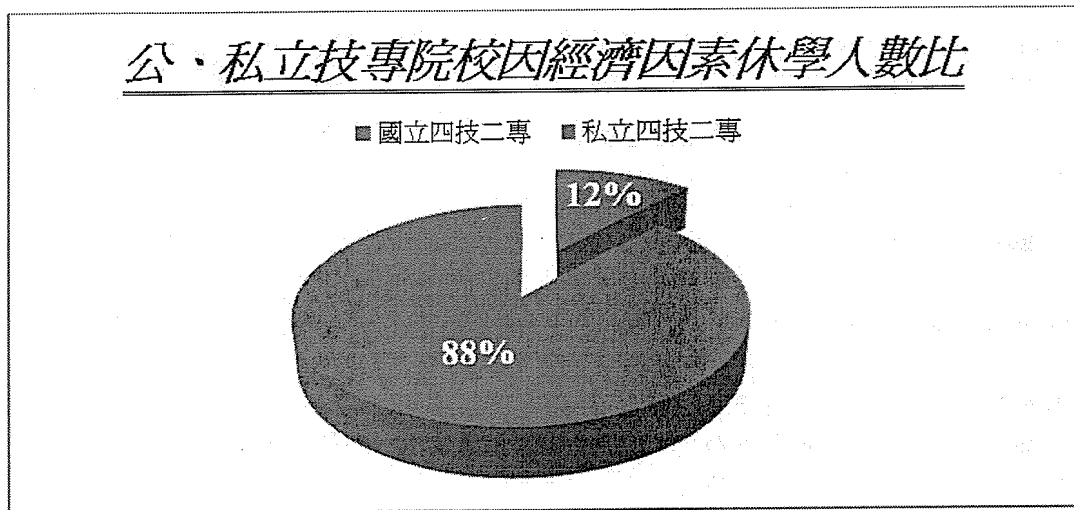


圖 2-2-3 公、私立技專院校因經濟因素休學人數比

資料來源：本研究自行繪製。教育部(2010)。上學年度大專校院學生休退學人數統計。教育部統計處：  
各校基本資料庫檔案，98(2009-2010)學年度。2010年7月26日，取自：  
[http://www.edu.tw/statistics/content.aspx?site\\_content\\_sn=8169](http://www.edu.tw/statistics/content.aspx?site_content_sn=8169)

## 五、家長社經地位

近年來大專校院的擴充，大大地增加國人享受大學教育的機會。依據統計，92-93 學年度的大一新生，有 28%來自年收入 50 萬以下的家庭，45%來自年收入在 50 萬至 114 萬之間的家庭。另外數據亦顯示 68%的學生，其父母親都未接受過大專教育，是家中第一代大學生（行政院國家科學委員會，2006）。由這些數據來看，大專校院的擴充對於國人高等教育的普及性獲得很高的提升。雖然說高等教育獲得了極高的普及，但是卻有許多學生來自於弱勢的家庭。由於公立學校十分有限，家長社經地位較高者，有較多的經費能提供給子女補習或請家教，亦即其獲得教學資源較為豐富，能獲得的資訊也更多更廣，相對的也有更多的機會能進入公立的高中就讀。家長社經地位較低者，由於沒有多餘的金錢可供小孩到補習班深造，獲取知識的來源僅從學校老師以及圖書館的資訊，相對來說求學的路途比較辛苦，有很高的比例進入私立高職就讀。同樣的，私立技

專校院的學校數及學生數都較高的情況下，私立高職畢業在進入私立技專就讀的比例大增，彰顯低社經家庭子女接受私立技職教育的情形相當嚴重，換言之，其無法享受政府提供給公立技職校院之資源也是相關聯，且值得重視。

## 貳、現行政策分析

技職教育對台灣的經濟發展，扮演重要人力支援的角色，技職教育的存在不該被視為普通教育的附屬。為利技職教育獲得其在社會上應有的尊嚴與價值，以下謹就現行施行之技職教育政策之內容做進一步之探討，俾以瞭解政策內容中，是否有兼顧公平之內涵。

### 一、相關政策概述

現行技職教育政策眾多，本研究（子計畫八）囿於時間及篇幅限制，僅就近年來公告之計畫方案（如技職教育再造方案、技職校院策略聯盟、產學攜手合作計畫、高中職社區化、繁星計畫、教學卓越計畫），及行諸多年的政策（如私校獎補助、國中技藝教育、建教合作教育），分述如後。

#### （一）技職教育再造方案

當前技職教育面臨的局勢與挑戰大致可分為四大面向：(1) 傳統觀念；(2) 教學資源；(3) 學生因素；(4) 產學變化（技職教育再造方案，2010）。以傳統觀念來說，為消除社會錯誤觀念「重視普通教育，輕忽技職教育」刻板印象，且職業學校畢業生選擇升學，高等技職教育與普通高等教育的區隔逐漸模糊，技職教育定位模糊；以教學資源而言，技職教育資源不足，教學品質有待提升，專業技能的科目一應有更多教學設備的投入，以有效進行專業教學。且教師較重研究輕實務經驗，實務能力普遍不足；從學生因素而論，我國高職學生在國文、英文、數學基本學科能力普遍低於普通教育學生，應在學科表現加以強化，以利學生未來職涯發展的需要；最後從產學變化來看，技職教育與產業界互動不足、教師缺少實務工作經驗、業界人士參與課程設計少、教學內容缺少實務內容、教師升等過於學術化、缺少教師推廣產學合作之誘因等。

教育部發布之「技職教育再造方案」，以彰顯並強化「技職教育特色」為優先規劃實施。該方案在「強化務實致用特色發展」及「落實培育技術人力角色」之定位下，分5個推展面向，提出10項施政策略，各項策略務求從點至面深根落實，逐步逐階段執行。

技職教育再造的10項施政政策如下：策略1—強化教師實務教學能力；策略2—引進產業資源協同教學；策略3—落實學生校外實習課程；策略4—改善高職設備提升品質；策略5—建立技專特色發展領域；策略6—建立符合技專特色評鑑機制；策略7—擴展產學緊密結合培育模式；策略8—強化實務能力選才機制；策略9—試辦五專菁英班紮實人力；策略10—落實專業證照制度。期透過本方案的實施，達到「改善師生教學環境、強化產學實務連結、培育優質專業人才」的目標。

#### （二）技職校院策略聯盟



教育部為加強技專院校與高職之間的教學合作，協助高職學生能銜接技專校院課程並促進學生能就近選擇技專校院就讀，教育部特別推動技專校院建立策略聯盟計畫。策略聯盟辦理內容有兩項主軸：(1) 強化學生專業技術能力；(2) 結合學生進路。

在強化學生專業技術能力部分主要分為四個重點項目：(1) 共同推動專題製作及專案研究；(2) 共同推動產學合作（包括建教合作）；(3) 共同規劃銜接課程及學校本位課程；(4) 其他有助於推動策略聯盟之相關活動（教育部，2010h）。高職教師以及學生可以參與技專校院教師所主持的專案研究，技專校院教師也能藉此機會分享專題製作經驗，雙方藉由合作皆能提升專題研究能力。當技專校院及高職共同研擬計畫，與企業實際做連結，技專校院與高職及產業間的產學合作，將能加強產業界與技職校院之交流與合作關係。策略聯盟團體可共同規劃高職與技專校院之間的課程銜接，在教材以及課程設計上可以作一系列的規劃，技專校院也能協助高職加強其專業技能之培訓，發展出針對學校特色、學生需求的學校本位課程。技專校院可辦理預修課程，供高職生預修其學程，也可共同舉辦各種學術交流活動或技藝競賽活動。推動技專院校與高職之垂直資源分享，有效強化技專校院與高職與產業間三合一的互動關係。

### (三) 產學攜手合作計畫

「產學攜手合作計畫」的辦理主要透過學制彈性，協調廠商提供高級職業學校或技專校院學生就學期間工作機會或津貼補助，或設施分享（教育部技職司，2007）。產學攜手合作計畫對學生、對業界、對技專校院來說都有相當大的助益。對學生而言，由於高職階段招生對象以家庭經濟弱勢（清寒）學生優先，學生能透過在業界的實習提升其專業技能，並能改善家庭經濟狀況；對技專校院而言，與廠商的合作能藉此發展出符合社區發展需求以及學生需求的學校本位課程，並且培養學生畢業能力及就業的能力；對於廠商而言，透過跟學校的合作，可獲得技術上的指導與交流，也能夠培養產業真正需要的人力資源；技專校院對高職而言，高職畢業學生能利用在學成績、實習成績、實習時數及證照等證明，甄試技專校院就讀，展現出大手攜小手的功能。

### (四) 高中職社區化

目前技職教育所呈現的不公平現象可先從政府的政策探析，首先，在高中職學校數方面，從表 2-2-7 可以看到高級中學學校數目超過高級職業學校數目。高級中等學校有公立高中 185 校、私立高中 145 校，合計 330 校，占後期中等教育學校比例 68%；高職有公立 92 校、私立 64 校，合計 156 校，占後期中等教育學校比例 32%，顯示出高級中學學校數為高職學校的兩倍多，國中畢業學生縱使性向明確，想要繼續走技職體系學習一技之長的道路相較高中而言，顯然狹窄許多。

表 2-2-7 九十八學年度高中職學校概況統計表

	高級中學				高級職業學校	
	國立高中	直轄市立	縣市立	私立高中	公立高職	私立高職
學校數	86	39	60	145	92	64
合計				330	156	

資料來源：本研究自行繪製。教育部（2010e）。高中職概況。教育部統計處：重要教育統計資訊。2010年7月18日，取自：[http://www.edu.tw/statistics/content.aspx?site\\_content\\_sn=8956](http://www.edu.tw/statistics/content.aspx?site_content_sn=8956)

由於公立高中名額有限，不管是補習也好或是請家教也好，大家擠破頭用盡心思，就是希望能進入一般高中就讀。但是家境狀況較差者，家中無法供應其龐大的補習費用，相對的影響到資訊取得不一，到最後的結果，通常較不會讀書又較沒錢的人會選擇就讀技職教育（李隆盛、賴春金，2007）。為打破公立學校與都會區學校優於私立學校與鄉村學校的傳統觀念，以及普通高中比職業學校還要重視升學的迷思，於是乎有了「高中職社區化」的政策產生。當學生優先選擇都會區學校就讀，同時也造成地方學校學生招不滿的現象產生，明顯有城鄉差距問題存在。政府為均衡城鄉發展，民眾能就近於住家附近的學校就讀，以讓學校建立社區的終身學習中心，政府透過專案補助的方式，使社區內高中職加強教育資源的分享與整合，全面提升後期中等教育的品質。社區內特有的特色產業與藝術、以及族群文化，能藉由高中職社區化，學校與地方特色能作緊密之結合，形成當地特有教育文化，使其人文素養與文化傳承皆能得到提升。

### （五）繁星計畫

教育部在近幾年積極推動多元入學方案，招生管道有推薦甄選、技優保甄以及聯合登記分發等三種方式，而繁星計畫這條管道則是從96學年度開始試辦。該計畫讓具有優秀成績以及具有專業技能的學生有就讀優質科技大學的機會。繁星計畫招生管道並不採計統一入學測驗成績，而是採計學生的在校學業成績（至畢業前1學期，各學期總成績平均）排名在全年級或科組前20%以內或具有技優甄審入學報名資格者，都可向原就讀學校申請繁星計畫。繁星計畫的推動不僅讓多元入學的管道更加豐富，由於採計在校成績的原故，學生也能隨時警惕自己平時實力累積的重要性。

### （六）私立技專校院獎補助

教育部技職司每年都會核撥整體發展獎補助經費給私立技專校院，用以提升各校在師資的擴充、教師的進修研究、硬體設備的採購及改善、軟體資源的升級等。實施對象是私立專科學校、技術學院及科技大學，為了使獎補助款能有效地提供各校自行彈性運用並健全發展，於實施該方案後，應將各項作業方式公開化、透明化，以達公平及公開之目標（教育部，2010f）。96-99年之獎補助核配金額，如表2-2-8。

表 2-2-8 96-99 年私立技專校院獎補助核配金額一覽表

實施年度	基本型補助款核配金額	績效型獎助款核配金額	各校核配獎補助款總金額
96 年	\$2,416,722,211	\$2,343,180,207	\$4,759,902,418
97 年	\$944,028,024	\$1,209,393,280	\$2,153,421,304
98 年	\$2,472,224,846	\$2,411,959,481	\$4,884,184,327
99 年	\$1,250,000,000	\$1,222,312,630	\$2,472,312,630

資料來源：本研究自行繪製。教育部 (2010g)。國立雲林科技大學教育部獎補助私立技專校院整體發展計畫資訊網：歷年獎補助核配款金額。2010年8月13日，取自：  
<http://tvc-fund.yuntech.edu.tw/SchoolInfo/HistoryAmount.aspx>

### (七) 教學卓越計畫

由於時代的轉變，國民所得隨著經濟的進步而提升，家長對小孩的升學意願大增，在考試引導教學的風氣下，影響到家長及學生的升學選擇。我國大學數量在近幾年急速擴充，大學教育已從傳統的菁英教育轉型為大眾化的教育。大學的數量擴充但其質量卻沒有隨之提升，以至於高等教育的成效受到質疑。教育部推動的教學卓越計畫，期望能夠透過專案經費的補助，達到以下幾項目標：(1) 教師專業水準的提升；(2) 完善健全的課程規劃；(3) 學生學習意願的強化；(4) 教學評鑑制度的建立(教育部技職司, 2008)。教學卓越計畫的成果皆為公開的資訊可供檢核，各校可以藉由教學觀摩互相學習各校的優點，教學品質也能藉由修正達到提升。透過競爭性的獎勵機制，落實教學及學生訓輔及其他有助於提升教學成效之創新作法等制度面之建制，經由學校整體制度面之改革及建置，促進大學教學品質的提升，並發展國內教學卓越大學典範(教育部技職司, 2010)。

### (八) 國中技藝教育學程

學生在經過七、八年級(國一、國二)生涯發展教育課程，對職業性向明確的同學，可鼓勵學生在國三(九年級)選修技藝教育學程。國中技藝教育學程主要對象是九年級(國三)學生，基於職業試探的理念，課程主要為試探性質，實作多於理論，使學生可多一些實務之學習，以加深對職業生涯的認識，並培養對工作倫理與職業道德的認識(教育部, 2010c)。技藝教育學程的學生畢業後之進路可優先升讀高中職實用技能學程，且也可以參與各項多元入學方案，就讀高中、高職及五專。技藝教育學程的教學透過實務練習，藉以激發學生的學習興趣，使學生能自我探索，增進學習的自信心，達成適性教育之理想。國中技藝教育學程之成效可提供學術成就較低學生另類的選擇、提供性向偏向學生及早學習技藝教育機會，減少學生中途輟學。

### (九) 建教合作教育

建教合作係指「建設」與「教育」，由學校與企業雙方合作共同培植人才，學校為落實實務的技能教學，派遣學生至企業進行各種技術性服務、實習或訓練；企業也為學校提供設備、培育學生、和提供適當的就業機會。學生能藉由建教合作獲得高職所屬類科的課程教學、獲得實際職場行業的實務技能，以及在實習期間能賺取生活津貼，在學生畢業之後，具備高職學歷以及職場就業經驗，且能即時投入就業的能力。而學校也能藉由產學交流了解市場需求，並且實現扶助弱勢及適性發展的理念，產學合作若持續辦理，不僅能增加實習教學的產能資源，更能拓展合作的經驗累積；在企業方面，可以獲得長期穩定的工作人力、培訓供需需求人才的機會，且學生畢業後延攬學生就業可節省人員訓練的成本。

政府實施建教合作班免學費政策，主要是為了減輕學生及家長的負擔及協助學生免於經濟因素而中斷學業，就學三年畢業之後，學生並不需償付政府學費，將來學生畢業

後可自我選擇發展任何進路。由於建教合作班學生具備職場實習經驗，對於未來投入就業或是升學進修，都比一般學生更具備實務發展能力及技能水準（建教合作資訊網，2009）。

## 二、政策內容分析

以我國現行的政策來看，從國中三年級、高職以及技專校院階段設有諸多輔助政策，而各政策針對不同需求設計有其特色及施行對象之方案內容，如表 2-2-9。以下將針對目前實行之政策內容做分析：

表 2-2-9 我國技職教育政策內容分析表

名稱	對象	目的	內容方案	效益
技職教育再造方案	技專校院及高職之師資、課程、資源、制度	改善師生教學環境，強化產學實務連結、培育優質專業人才	十項施政政策：(1) 強化教師實務教學能力；(2) 引進產業資源協同教學；(3) 落實學生校外實習課程；(4) 改善高職設備提升品質；(5) 建立技專特色發展領域；(6) 建立符合技專特色評鑑機制；(7) 擴展產學緊密結合培育模式；(8) 強化實務能力選才機制；(9) 試辦五專菁英班紮實人力；(10) 落實專業證照制度。	教師實務教學能力 產業資源協同教學 教學輔助資源 設備提升品質 學校特色發展 產學緊密結合 建立評鑑制度
技職校院策略聯盟	技專校院及高職之學校與學生	強化學生專業技術能力；結合學生進路。	(1) 共同推動專題製作及專案研究；(2) 共同推動產學合作（包括建教合作）；(3) 共同規劃銜接課程及學校本位課程；(4) 其他有助於推動策略聯盟之相關活動。	學校本位課程 課程設計與輔導 多元學習 適性輔導
產學攜手合作計畫	技專校院、高職及企業	落實特殊類科人才培育、滿足缺工業人力需求，並扶助家庭經濟弱勢學生	(1) 學生能透過在業界的實習提升其專業技能，並能改善家庭經濟狀況；(2) 學校能藉此發展出社區發展需求以及學生需求的學校本位課程；(3) 廠商能可獲得技術上的指導與交流，也能培養其需要的人力資源。	建教/產學合作 弱勢照顧 學校本位課程 生活及就業能力

續表 2-2-9 我國技職教育政策內容分析表

名稱	對象	目的	內容方案	效益
高中職社區化	高中職學校、學生	均衡城鄉發展，使學校成為社區的終身學習中心	(1) 學生能就近於住家附近的學校就讀，讓學校建立社區的終身學習中心。(2) 高中職加強教育資源的分享與整合，全面提升後期中等教育的品質。(3) 學校與地方特色能作緊密之結合，形成當地特有教育文化。	適性學習 解決城鄉差距 教育資源分享與整合
繁星計畫	高職、綜合高中及高中附設職業類科學生	讓具有優秀成績以及具有專業技能的學生能以技術專長進修，真正落實技術教育之培訓	繁星計畫不採計統一入學測驗成績，而是採計學生的在校學業成績或具有技優甄審入學報名資格者，都可向原就讀學校申請繁星計畫	多元入學 升學機會公平 技優獎勵 適性輔導 證照(就業)效益
私立技專校院獎補助	私立專科學校、技術學院及科技大學	提升各校師資的擴充、教師的進修研究、硬體設備的採購及改善、軟體資源的升級	分為獎勵部分(占總經費50%)及補助部分(占總經費50%)。學校符合申請獎勵條件：(1) 經核准立案，且招生達二年以上。(2) 學校招生、學籍、課程、人事、會計、財務及行政電腦化等校務運作正常，並建立內部控制制度。(3) 學校財團法人組織及董事會運作正常。	法規執行及救濟 學校特色發展 教學輔助資源 教育資源分配 弱勢照顧
教學卓越計畫	專科學校、技術學院及科技大學	鼓勵技專校院重視教學，導引大學在教學制度面做整體的調整及改善以提升教學品質	四項目標：(1) 教師專業水準的提升；(2) 完善健全的課程規劃；(3) 學生學習意願的強化；(4) 教學評鑑制度的建立。	法規執行及救濟 學校特色發展 教學輔助資源 教育資源分配 評鑑制度
國中技藝教育學程	九年級(國三)學生	加深學生生涯試探，培養學生自我探索、生涯探索、觀察模仿、模擬概念及實作技巧等五種核心能力，幫助學生未來生涯之發展。	技藝教育學程之課程採職群開設，分為：電機電子、機械、動力機械、化工、土木與建築、設計、餐旅、商業與管理、家政、農業、食品、水產、海事等十三職群。使學生由職群的實務學習中，加深對未來生涯之試探	職能分析 適性輔導 適性學習 多元學習 課程設計與輔導

名稱	對象	目的	內容方案	效益
建教合作教育	技專校院及高職之學生	學校與工商企業單位配合從事研究和培訓企業所需的人才，企業也為學校提供設備、培育學生、和提供適當的就業機會。	輪調式建教合作班分甲、乙兩班(組)，一班(組)在校上課，另一班(組)在建教合作機構實習訓練，在校為學生，在建教合作機構為技術生，輪調期間 1 至 3 個月為原則。階梯式建教合作班係一、二年級於學校接受基礎教育，三年級於事業單位接受專職教育。	建教/產學合作 弱勢照顧 學校本位課程 生活及就業能力 職業輔導

資料來源：本研究自行繪製。

教育政策的產生起源於特殊族群的需求，考量到每個人的家庭背景皆不相同以及為求均衡城鄉發展等因素，故研擬了各項政策，其目的也是希望能藉由資源的配置來平衡社會結構的不公平現象。為求政策制度施行有其正當性，建構法律制度規範使得政策有立足點，也使相關權益能受到保障。基於尊重個別差異，在教育公平之架構下，必然得讓不同個體之差異得到充分尊重並讓其自由發展。在教育公平原則下對於弱勢施予照顧，也對技優者實施獎勵，在補償措施方面資源分配的問題被彰顯出來。政策實施目的乃希望學生能夠適性學習，依照其潛質因材施教，追求適性發展的目標。

從政策中發現到技職教育與一般教育所接受到政府的照顧並不相同，因為技職教育體系的特殊性，發展出許多異於一般普通教育的政策，例如「技職院校建立策略聯盟」、「產學攜手計畫」、「技優保甄」或是「技職教育再造方案」等。這些政策的產生主要也是為了讓技職體系的學生在學習機會公平、升學機會公平以及就業機會能夠公平獲得保障。以目前技職教育的發展來看，技職教育與普通教育間、公立與私立技職校院間、科技大學與技術學院、技術學院與專科學校間都存在許多差異，而政府的政策應針對各種不同的階段設計相對應的解決辦法，使得技職教育能從不公平的陰霾中走出。