

增加1千7百多人，比例相當懸殊，亦即，增加的班級數中，人數增加的數量並不多。同樣的例子在桃園縣、新竹縣、高雄縣、高雄市、屏東縣都可以看到，即增班的縣市其學生數與班級數的比值非常明顯低於減班的縣市中學生數與班級數的比值，而且比例相當懸殊。此再次印證若用統觀的學生數去估算班級數，其誤差可能會相當大，也會導致教師人事經費估算產生誤差，必須注意。

表 4-1-11 縣市國民中學各學年學生數與班級數的交叉分析

縣市		93 學年度(目前三年級)	94 學年度(目前二年級)	95 學年度(目前一年級)	96 學年度新生	97 學年度新生	98 學年度新生	99 學年度新生	100 學年度新生	101 學年度新生	預估 101 學年度時累計增(減)數
北市	班級數	874	861	837	847	825	817	809	794	792	-177
	學生數	28891	29040	28782	28865	28014	27820	27501	26849	26858	-5505
北縣	班級數	1225	1312	1291	1483	1504	1497	1364	1308	1385	229
	學生數	46009	46254	44521	50711	51425	51123	46481	44652	47394	1743
桃園	班級數	719	767	788	805	834	817	779	753	778	(36)
	學生數	26775	26505	27348	29114	29664	29043	27534	26378	27442	726
竹縣	班級數	188	198	201	224	223	224	215	253	209	90
	學生數	6374	6396	6552	7159	7144	7183	6846	6776	6715	1015
高縣	班級數	391	426	391	475	471	481	451	418	449	110
	學生數	14239	14493	14239	15757	15590	16088	14871	13750	14952	602
高市	班級數	336	356	355	356	339	330	320	326	320	-81
	學生數	11554	11807	11540	11929	11418	11053	10900	11031	10802	-2168
屏縣	班級數	312	339	329	342	337	335	302	278	299	-101
	學生數	11201	11419	11175	11245	11199	11041	9840	9027	9726	-5202

資料來源：本研究整理

第二節 全國 96 學年度至 101 學年度超額教師數分析

一、國民小學部分

依據全國各縣市至 101 學年度減班之數量乘以 1.5 倍，得超額教師數，若不考慮各學校教師控管數，則得 25 縣市在 101 學年度時必須超額 8091 位教師，而從統計資料中得知未來至 101 學年度時，預備退休的教師數為 7880 人，二者相減，則可得出尚必須超額 211 人（如表 4-2-1），此乃用各縣市班級數乘以 1.5 得到全國超額教師數的統觀計算方式，但各縣市退休人數比例不一，且縣政財務狀況亦不相同，所以，面對教師超額的狀況各縣市有各縣市的困境。

舉例來說，全國各縣市中，面對教師超額問題最為嚴重的應該是台北縣（如圖 4-2-1），至 101 學年度時必須超額 1350 位教師，這是相當嚴重的問題，屆時教師該何去何從，地方政府必須未雨綢繆，其他如台北市和屏東縣也超額 200 多位，一樣面臨這樣的困境。

表 4-2-1 各縣市國民小學超額與預計退休教師數一覽表

序號	縣市	預估至 101學年 度時比目 前增(減) 班級數	預估至 101學年 度時比目 前增(減) 教師數	96學年 度預計退 休教師數	97學年 度預計退 休教師數	98學年 度預計退 休教師數	99學年 度預計退 休教師數	100學年 度預計退 休教師數	101學年 度預計退 休教師數	至101學 年度預計 退休教師 數合計	超額
1	北市	-1072	-1608	277	245	215	209	214	206	1366	242
2	北縣	-1616	-2424	177	221	155	152	171	198	1074	1350
3	基市	-3	-4.5	23	16	18	18	17	17	109	-104.5
4	宜蘭	-102	-153	20	11	6	15	12	10	74	79
5	桃園	-443	-665	109	110	87	83	94	109	592	73
6	竹縣	49	73.5	17	18	13	19	22	24	113	-186.5
7	竹市	-52	-78	11	6	9	8	11	7	52	26
8	苗栗	-137	-206	38	31	26	20	22	26	163	43
9	中縣	-364	-546	84	62	63	70	72	70	421	125
10	中市	1	2	100	58	56	51	60	54	379	-381
11	彰縣	-198	-297	32	23	12	12	11	12	102	195
12	南投	-65	-97.5	46	32	36	26	34	113	287	-189.5
13	雲林	-20	-30	36	26	24	12	17	27	142	-112
14	嘉縣	90	135	19	19	13	13	14	12	90	-225
15	嘉市	-179	-269	24	21	20	12	12	11	100	169
16	南縣	-123	-185	83	102	100	129	129	129	672	-487
17	南市	-310	-465	86	100	66	100	82	88	522	-57
18	高縣	-102	-153	131	82	86	83	73	90	545	-392
19	高市	-486	-729	173	156	131	106	104	106	776	-47
20	屏縣	-201	-302	1	2	5	8	5	5	26	276
21	花縣	-59	-89	30	23	23	17	18	20	131	-42
22	東縣	15	23	21	19	8	15	26	0	89	-112
23	澎湖	-29	-43.5	4	3	5	4	3	0	19	24.5
24	金門	12	18	7	7	9	6	3	3	35	-53
25	連江	0	0	0	1	0	0	0	0	1	-1
	合計	-5394	-8091	1549	1394	1186	1188	1226	1337	7880	211

資料來源：本研究整理

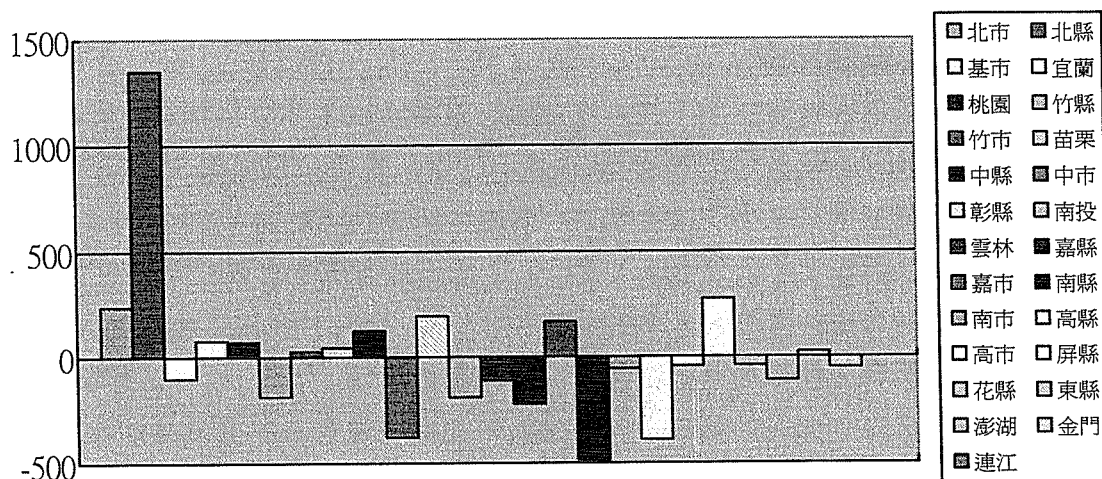


圖 4-2-1 各縣市國民小學教師超缺額情形
本研究整理

基於這樣的觀點，本研究為便於各縣市提早預防，因此將各縣市 96 至 101 學年度可能超額的教師人數作推估，提供縣市參考。

本表的推估過程以 96 學年度為例：以 90 學年度的班級數減去 96 學年度的班級數，即得減少的班級數，此數字乘以 1.5 即得超額教師數，超額教師數減去退休教師，即為該學年度的超額教師推估數。其計算公式如下：

$$(90 \text{ 學年度的班級數} - 96 \text{ 學年度的班級數}) * 1.5 - 96 \text{ 學年度預計退休教師數} = 96 \text{ 學年度超額教師數}$$

以此類推，則可得 96 學年度至 101 學年度將被超額的教師數（如表 4-2-2）。本表 96-101 學年度班級數乃依照教育部精緻國教方案——96 學年度小一每班 32 人，其餘每班不大於 35 人；97 學年度小一每班 31 人，小二每班 32 人，其餘每班不大於 35 人；98 學年度小一每班 30 人，小二每班 31 人，小三每班 32 人，其餘每班不大於 35 人；99 學年度小一每班 29 人，小二每班 30 人，小三每班 31 人，小四每班 32 人，其餘每班不大於 35 人；100 學年度小一每班 29 人，小二每班 29 人，小三每班 30 人，小四每班 31 人，小五每班 32 人，小六每班不大於 35 人；101 學年度小一每班 29 人，小二每班 29 人，小三每班 29 人，小四每班 30 人，小五每班 31 人，小六每班 32 人之編班標準核算班級。從表中得知，96 學年度教師缺 977.5 人，但 97 學年度則超額 193 人，至 98 學年度超額 491 人，99 學年度缺 211.5 人，100 學年度缺 153.5 人，至 101 學年度超額暴增至 869.5 人，缺額數與超額數相減仍超額 211 人，與教育部當初規劃每年有 300 位新進教師缺額的構想有出入，若以教育部之規劃每年 300 個新進教師，96-101 學年度 6 年全國應有 1800 個新進教師，然以目前的規劃，卻仍超額 211 位，此扣除教育部針對全校未達 9 班且學生數 51 人以上者，加置教師員額編制 1 名所增加 773 位教師缺額的構想，仍與教育部當初規劃每年有 300 位新進教師缺額的構想有所出入，此顯示調降班級人數的規劃，可能還有往下修正的空間。

表 4-2-2 96-101 學年度各年各縣市國小超額教師人數一覽表

	90學 年度 (目 前六 年 級)	91學 年度 (目 前五 年 級)	92學 年度 (目 前四 年 級)	93學 年度 (目 前三 年 級)	94學 年度 (目 前二 年 級)	95學 年度 (目 前一 年 級)	96學 年度 新 生 班 級 數	97學 年度 新 生 班 級 數	98學 年度 新 生 班 級 數	99學 年度 新 生	100 學 年 度 新 生 班 級 數	101 學 年 度 新 生 班 級 數	96學 年 度 預 計 退 休 教 師 數	97學 年 度 預 計 退 休 教 師 數	98學 年 度 預 計 退 休 教 師 數	99學 年 度 預 計 退 休 教 師 數	100 學 年 度 預 計 退 休 教 師 數	101 學 年 度 預 計 退 休 教 師 數	96學 年 度 超 額 教 師 推 估	97學 年 度 超 額 教 師 推 估	98學 年 度 超 額 教 師 推 估	99學 年 度 超 額 教 師 推 估	100學 年 度 超 額 教 師 推 估	101學 年 度 超 額 教 師 推 估
北	1021	1022	999	963	948	939	900	866	844	821	720	669	277	245	215	209	214	206	-95.5	-11	17.5	4	128	199

市																								
北縣	1572	1579	1540	1422	1375	1609	1403	1305	1251	1246	1143	1133	177	221	155	152	171	198	76.5	190	279	112	177	516
基市	170	174	166	152	146	152	159	159	160	156	158	165	23	16	18	18	17	17	-6.5	6.5	-9	-24	-35	-36.5
宜蘭	234	233	231	219	206	208	216	214	206	205	196	192	20	11	6	15	12	10	7	17.5	31.5	6	3	14
桃園	933	965	951	906	860	906	964	876	845	823	805	765	109	110	87	83	94	109	-155.5	23.5	72	41.5	-11.5	102.5
竹縣	257	259	260	238	236	245	260	251	250	264	261	258	17	18	13	19	22	24	-21.5	-6	2	-58	-59.5	-43.5
竹市	172	172	174	159	156	169	172	160	155	155	154	154	11	6	9	8	11	7	-11	12	19.5	-2	-8	15.5
苗栗	290	283	282	265	250	267	269	252	253	245	240	241	38	31	26	20	22	26	-6.5	15.5	17.5	10	-7	13
中縣	683	660	682	742	757	753	678	600	612	670	697	656	84	62	63	70	72	70	-76.5	28	42	38	18	75.5
中市	490	503	498	460	447	453	487	480	474	476	473	462	100	58	56	51	60	54	-95.5	-24	-20	-75	-99	-67.5
彰縣	592	592	601	566	534	553	580	559	545	541	521	494	32	23	12	12	11	12	-14	26.5	72	25.5	8.5	76.5
南投	298	296	285	277	267	282	293	279	280	273	260	255	46	32	36	26	34	113	-38.5	-6.5	-28.5	-20	-23.5	-72.5
雲林	340	349	344	330	323	335	354	330	339	336	324	318	36	26	24	12	17	27	-57	2.5	-16.5	-21	-18.5	-1.5
嘉縣	264	267	270	266	247	253	283	286	280	278	265	265	19	19	13	13	14	12	-47.5	-48	-28	-31	-41	-30
嘉市	133	131	127	123	113	124	119	100	95	91	85	82	24	21	20	12	12	11	-3	25.5	28	36	30	52

南縣	491	486	473	442	424	440	493	437	431	441	415	416	83	102	100	129	129	129	-86	-29	-37	-127.5	-115.5	-93
南市	322	328	320	293	279	281	289	263	251	240	234	236	86	100	66	100	82	88	-36.5	-2.5	37.5	-20.5	-14.5	-20.5
高縣	551	548	544	512	474	516	550	521	520	508	481	463	131	82	86	83	73	90	-129.5	-42	-50	-77	-83.5	-10.5
高市	606	606	596	548	531	569	588	516	504	475	463	424	173	156	131	106	104	106	-146	-21	7	3.5	-2	111.5
屏縣	444	443	443	403	384	404	431	404	393	384	354	354	1	2	5	8	5	5	18.5	56.5	70	20.5	40	70
花縣	187	187	184	172	171	166	177	171	167	169	164	160	30	23	23	17	18	20	-15	1	2.5	-12.5	-7.5	-11
東縣	137	137	139	135	131	136	142	141	140	145	133	129	21	19	8	15	26	0	-28.5	-25	-9.5	-30	-29	10.5
澎湖	57	58	58	56	56	54	55	50	52	51	51	51	4	3	5	4	3	0	-1	9	4	3.5	4.5	4.5
金門	31	32	31	29	29	30	32	32	33	34	32	31	7	7	9	6	3	3	-8.5	-7	-12	-13.5	-7.5	-4.5
連江	4	4	4	4	4	4	4	4	4	4	4	4	0	1	0	0	0	0	0	-1	0	0	0	0
合計																			-977.5	193	491	-211.5	-153.5	869.5

資料來源：本研究整理

基於上述分析，本研究研擬五種模式推估未來至 101 學年度的教師人數，五種試算模式編班標準如表 4-2-3：

表 4-2-3 試算模式編班標準

模式	96 學年度新生班級 人數	97 學年度新生班級 人數	98 學年度新生班級 人數	99 學年度新生班級 人數	100 學年度新生班 級人數	101 學年度新生班 級人數
原	每班 32 人	每班 31 人	每班 30 人	每班 29 人	每班 29 人	每班 29 人
A	每班 32 人	每班 31 人	每班 30 人	每班 29 人	每班 29 人	每班 28 人
B	每班 32 人	每班 31 人	每班 30 人	每班 29 人	每班 28 人	每班 28 人
C	每班 32 人	每班 31 人	每班 30 人	每班 29 人	每班 28 人	每班 27 人
D	每班 32 人	每班 31 人	每班 30 人	每班 28 人	每班 28 人	每班 27 人
E	每班 32 人	每班 31 人	每班 29 人	每班 28 人	每班 28 人	每班 27 人

資料來源：本研究整理

將上述五種模式之編班標準套入 96-101 學年度縣市各校學生人數中，則會得到下列五種結果（如表 4-2-4）

表 4-2-4 五種試算模式

	90 學 年度 (目 前六 年 級)	91 學 年度 (目 前五 年 級)	92 學 年度 (目 前四 年 級)	93 學 年度 (目 前三 年 級)	94 學 年度 (目 前二 年 級)	95 學 年度 (目 前一 年 級)	96 學 年度 新生 班級 數	97 學 年度 新生 班級 數	98 學 年度 新生 班級 數	99 學 年度 新生 數	100 學 年度 新生 班級 數	101 學 年度 新生 班級 數	96 學 年度 預計 退休 教師 數	97 學 年度 預計 退休 教師 數	98 學 年度 預計 退休 教師 數	99 學 年度 預計 退休 教師 數	100 學 年度 預計 退休 教師 數	101 學 年度 預計 退休 教師 數	96 學 年度 超額 教師 推估	97 學 年度 超額 教師 推估	98 學 年度 超額 教師 推估	99 學 年度 超額 教師 推估	100 學 年度 超額 教師 推估	101 學 年度 超額 教師 推估	教師 超缺 額總 數
原	10279	10314	10202	9682	9348	9848	9898	9256	9084	9031	8633	8377	1549	1394	1186	1188	1226	1337	-977.5	193	491	-211.5	-153.5	869.5	211
A	10279	10314	10202	9682	9348	9848	9898	9256	9084	9031	8633	8653	1549	1394	1186	1188	1226	1337	-977.5	193	491	-211.5	-153.5	455.5	-203
B	10279	10314	10202	9682	9348	9848	9898	9256	9084	9031	8897	8653	1549	1394	1186	1188	1226	1337	-977.5	193	491	-211.5	-549.5	455.5	-599
C	10279	10314	10202	9682	9348	9848	9898	9256	9084	9031	8897	8938	1549	1394	1186	1188	1226	1337	-977.5	193	491	-667.5	-549.5	28	-1026.5
D	10279	10314	10202	9682	9348	9848	9898	9256	9084	9335	8897	8938	1549	1394	1186	1188	1226	1337	-977.5	193	33.5	-667.5	-549.5	28	-1482.5
E	10279	10314	10202	9682	9348	9848	9898	9256	9389	9335	8897	8938	1549	1394	1186	1188	1226	1337	-977.5	193	33.5	-667.5	-549.5	28	-1940

資料來源：本研究整理

從上述五種模式中，可以發現，若要符合教育部精緻國教方案，每年招募 300 位新進教師的話，現行「五年精緻國民教育方案」調降班級人數的規劃，還有往下修正的空間，本研究研擬五種編班模式推估未來至 101 學年度的教師人數。從五種模式分析結果發現，若要符合精緻國教方案，每年招募 300 位新進教師，讓教育體系注入新血的目標，則必須以 C 模式（參閱表 4-2-3）較為適合，即 96 學年度每班 32 人、97 學年度每班 31 人、98 學年度每班 30 人、99 學年度每班 29 人、100 學年度每班 28 人、101 學年度每班 27 人，此模式，至 101 學年度約缺額 1026 人，加上教育部增置小校教師預估的 773 位共 1799 名，扣除至 101 學年度所超額之 211 位教師，約為 1588 位教師，較符合教育部之規劃。

二、國民中學部分

依據各縣市至 101 學年度增減班之數量乘以 2 倍，得增減教師數，若不考慮各學校教師控管數，則得 25 縣市在 101 學年度時必須減 416 位教師，而從統計資料中得知，未來至 101 學年度時，預備退休的教師數為 6102 人，尚有缺額 5686 人（如表 4-2-2），各縣市中除基隆市、南投縣、屏東縣、金門縣有教師超額外的狀況（如圖 4-2-2），其他縣市都有教師不足的問題，缺額最多的縣市是台北縣，至 101 學年度時，仍不足 1502 位教師，其他如台北市、桃園縣、台中縣、高雄縣教師不足累計也達 500 人以上，顯示國中目前仍有招募教師的空間，但是，未來國中卻呈現非常嚴重的問題。

表 4-2-5 各縣市國民中學超額與預計退休教師數一覽表

序號	縣市	預估至 101 學年度時比目前增(減)班級數	預估至 101 學年度時比目前增(減)教師數	96 學年度預計退休教師數	97 學年度預計退休教師數	98 學年度預計退休教師數	99 學年度預計退休教師數	100 學年度預計退休教師數	101 學年度預計退休教師數	至 101 學年度預計退休教師數合計	超額
1	北市	-177	-354	180	189	163	161	142	157	992	-638
2	北縣	229	458	220	165	196	162	172	129	1044	-1502
3	基市	-59	-118	16	15	8	7	9	10	65	53
4	宜蘭	-24	-48	27	23	20	11	16	14	111	-63
5	桃園	36	72	134	124	111	87	98	109	663	-735
6	竹縣	90	180	31	16	11	13	15	20	106	-286
7	竹市	-39	-78	30	22	22	21	22	22	139	-61
8	苗栗	-11	-22	27	15	14	6	7	16	85	-63

9	中縣	52	104	90	97	85	93	92	89	546	-650
10	中市	-1	-2	88	62	68	69	67	54	408	-406
11	彰縣	-73	-146	31	31	40	34	23	28	187	-41
12	南投	-72	-144	13	12	18	12	10	10	75	69
13	雲林	-4	-8	32	34	24	17	22	10	139	-131
14	嘉縣	6	12	1	2	4	2	1	1	11	-23
15	嘉市	-26	-52	14	6	7	8	8	12	55	-3
16	南縣	-26	-52	61	50	43	48	51	36	289	-237
17	南市	-47	-94	44	56	42	41	62	37	282	-188
18	高縣	110	220	87	69	57	48	49	64	374	-594
19	高市	-81	-162	44	70	34	33	34	38	253	-91
20	屏縣	-101	-202	0	7	7	1	2	3	20	182
21	花縣	-2	-4	26	27	20	18	25	32	148	-144
22	東縣	4	8	29	10	14	12	13	19	97	-105
23	澎湖	2	4	2	1	1	0	1	1	6	-10
24	金門	-6	-12	2	0	1	2	1	1	7	5
25	連江	12	24	0	0	0	0	0	0	0	-24
	合計	-208	-416	1229	1103	1010	906	942	912	6102	-5686

資料來源：本研究整理

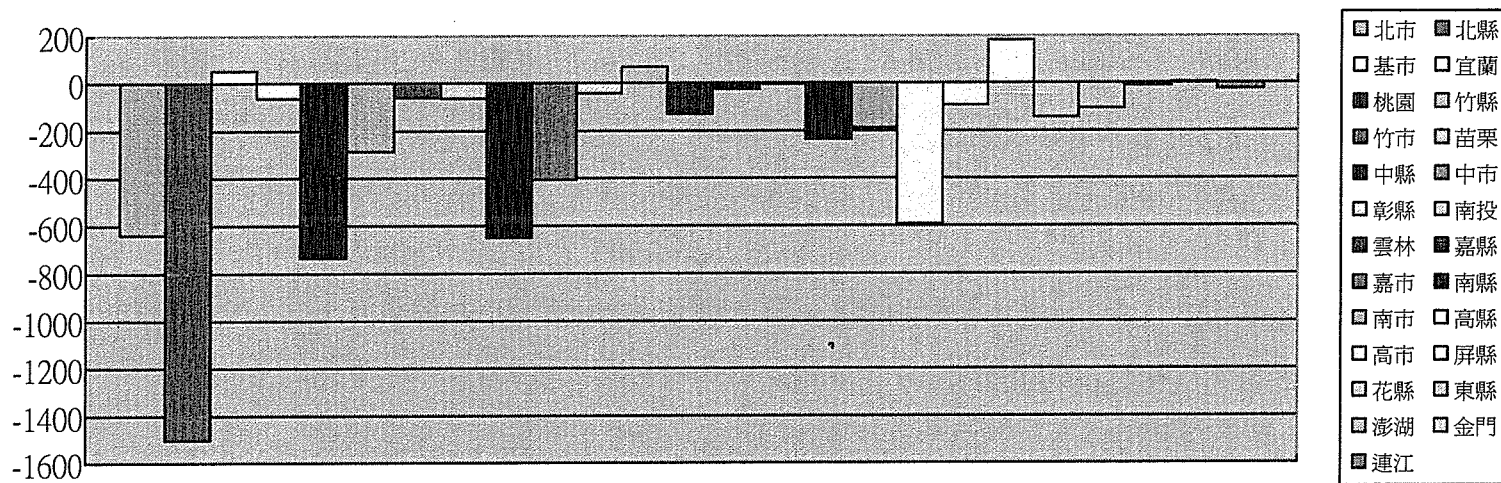


圖 4-2-2 各縣市國民中學至 101 學年度教師超缺額情形
本研究整理

若將時間拉長，就會發現國中必須為 3 年後的人口狀態預作準備，單以整體學生數而言，從表 4-2-3 中可以發現，國中 96、97、98 三學年度 3 年人口雖呈現穩定狀態，甚至還呈現學生人數成長的狀態，但三年後即面對國小目前正面臨的問題，而且問題可能比國小更為嚴重，因為國中班級數與教師比為 1：2，所以超額的狀況將比國小更為明顯，若不論各縣市狀況，單以目前每班 35 人計算，預計從 99 學年度至 107 學年度將減 7938 班，而超額教師將達 15876 位，此尚未計算國小畢業進入國中階段，就讀私立學校的學生數，以及其它原因未就讀一般國中的人數，若計算這些流失的學生數，減班的狀況會比資料上呈現的更為嚴重。

因此，96、97、98 三學年度國中教師雖有缺額，但建議不能完全招聘實缺教師，必須以部分代課教師代理，否則 99 學年度以後，將呈現非常嚴重的超額教師問題，尤其是台北縣，國中階段教師缺額非常大，但國小部分，學齡人口減少得非常嚴重，未來也是超額狀況最嚴重的地區。

表 4-2-6 96 學年度至 107 學年度國中學生數變化情形

學年度	96 學年度	97 學年度	98 學年度	99 學年度	100 學年度	101 學年度	102 學年度	103 學年度	104 學年度	105 學年度	106 學年度	107 學年度
畢業學生人數	269779	271692	269964	305580	308929	302729	281101	268736	280411	274041	245481	233009
入學新生人數	305580	308929	302729	281101	268736	280411	274041	245481	233009	223375	211536	204492
增減學生數	35801	37237	32765	-24479	-40193	-22318	-7060	-23255	-47402	-50666	-33945	-28517
學生數除以35人等於增減班級數	1023	1064	936	-699	-1148	-638	-202	-664	-1354	-1448	-970	-815
班級數乘以2等於增減教師數	2046	2128	1872	-1399	-2297	-1275	-403	-1329	-2709	-2895	-1940	-1630

資料來源：本研究整理

第三節 全國 96 學年度至 101 學年度教師人事經費推估

根據上節資料得知，國小部分若依照目前教育部規劃的編班人數，則至 101 年不但無法招聘新進教師，甚至還會出現超額教師的問題，因此，本研究在國小教師人事經費部分，將取用上節中各模式與原教育部規劃之模式作比較（如表 4-3-1），估算經費，提供參考。而國中部分，至 101 學年度，仍有教師缺額，因此，救以目前的編班標標準推估教師的人事經費，茲分述如下：

一、國小部分：

表 4-3-1 五種模式的班級數

	90 學年度 (目前六年級)	91 學年度 (目前五年級)	92 學年度 (目前四年級)	93 學年度 (目前三年級)	94 學年度 (目前二年級)	95 學年度 (目前一年級)	96 學年度 新生班級數	97 學年度 新生班級數	98 學年度 新生班級數	99 學年度 新生	100 學年度 新生班級數	101 學年度 新生班級數
原	10279	10314	10202	9682	9348	9848	9898	9256	9084	9031	8633	8377
A	10279	10314	10202	9682	9348	9848	9898	9256	9084	9031	8633	8653
B	10279	10314	10202	9682	9348	9848	9898	9256	9084	9031	8897	8653
C	10279	10314	10202	9682	9348	9848	9898	9256	9084	9031	8897	8938