

## 第四章 調查結果分析與討論

各縣市的資料收集、彙整後，進行資料的處理，並將結果以描述性的方式，進行分析與討論。

### 第一節 全國 96 學年度至 101 學年度之班級數與學生數分析

#### 一、國小部分

(一) 國小學生自 93 學年度起產生第一波變化，97 學年度之後人數急遽下降

從表 4-1-1 中可以看出十二年的變化情形，普通班學生 90、91、92 學年度學生數都在 30 萬左右，從 93 學年度開始，學生數起了第一波的變化，與 92 學年度相比，學生數少了將近 2 萬人，到達 28.1 萬左右，94 學年度，學生數再往下降至 26.8 萬，95 學年度略微回升至 28.0 萬上下。

表 4-1-1 90 學年度至 101 學年度國小班級數與學生數變化情形

縣市	90 學年度入學目前班級數(現六年級)	90 學年度入學目前學生數(現六年級)	91 學年度入學目前班級數(現五年級)	91 學年度入學目前學生數(現五年級)	92 學年度入學目前班級數(現四年級)	92 學年度入學目前學生數(現四年級)	93 學年度入學目前班級數(現三年級)	93 學年度入學目前學生數(現三年級)	94 學年度入學目前班級數(現二年級)	94 學年度入學目前學生數(現二年級)	95 學年度入學目前班級數(現一年級)	95 學年度入學目前學生數(現一年級)	96 學年度將入學班級數	96 學年度將入學學生數	97 學年度將入學班級數	97 學年度將入學學生數	98 學年度將入學班級數	98 學年度將入學學生數	99 學年度將入學班級數	99 學年度將入學學生數	100 學年度將入學班級數	100 學年度將入學學生數	101 學年度將入學班級數	101 學年度將入學學生數
北市	1021	30098	1022	32608	999	29057	963	26678	948	24746	939	25731	900	26650	866	24633	844	23155	821	21758	720	18860	669	17540
北縣	1572	50768	1579	50912	1540	49557	1422	45443	1375	43722	1609	45543	1403	41659	1305	37243	1251	34424	1246	33057	1143	30142	1133	30026
基市	170	5196	174	5951	166	4886	152	4467	146	4289	152	4631	159	4543	159	4279	160	4145	156	3939	158	3938	165	4220
宜蘭	234	6387	233	6374	231	6333	219	5778	206	5357	208	5455	216	5582	214	5344	206	4960	205	4691	196	4497	192	4329
桃園	933	30107	965	30716	951	30377	906	28250	860	27091	906	28591	964	28016	876	24640	845	22864	823	21439	805	20862	765	19704
竹縣	257	7322	259	7350	260	7514	238	6776	236	6592	245	6914	260	6954	251	6614	250	6400	264	6370	261	6236	258	6217
竹市	172	5392	172	5512	174	5592	159	4940	156	4906	169	5244	172	5211	160	4639	155	4311	155	4131	154	4137	154	4091
苗栗	290	7489	283	7419	282	7326	265	6599	250	6217	267	6711	269	6608	252	5971	253	5850	245	5425	240	5164	241	5198
中縣	683	20113	660	20022	682	21049	742	23067	757	23377	753	23105	678	19105	600	16273	612	16083	670	17182	697	17817	656	16614
中市	490	16057	503	16481	498	16289	460	14938	447	14442	453	14360	487	14645	480	13883	474	13403	476	12957	473	12840	462	12552
彰縣	592	17891	592	17892	601	18121	566	16677	534	15859	553	16566	580	15987	559	14856	545	14000	541	13452	521	12759	494	11975
南投	298	7201	296	7185	285	6875	277	6526	267	6042	282	6248	293	6642	279	6150	280	5763	273	5458	260	5066	255	5036
雲林	340	8955	349	9023	344	9174	330	8501	323	8096	335	8678	354	8859	330	7741	339	7855	336	7570	324	7061	318	6884
嘉縣	264	6443	267	6525	270	6517	266	6320	247	5756	253	6086	283	6493	286	6292	280	5984	278	5768	265	5607	265	5374
嘉市	133	4300	131	4236	127	4195	123	3918	113	3700	124	4022	119	3598	100	2885	95	2575	91	2431	85	2232	82	2094
南縣	491	13973	486	13831	473	13608	442	12337	424	11686	440	12330	493	13326	437	10988	431	10588	441	10309	415	9601	416	9773
南市	322	10669	328	10423	320	10305	293	9158	279	8725	281	8923	289	8580	263	7470	251	6902	240	6399	234	6153	236	6226
高縣	551	16307	548	16012	544	16058	512	14672	474	13604	516	14847	550	15257	521	13673	520	13204	508	12435	481	11623	463	11110

高市	606	19744	606	19589	596	19209	548	17529	531	16982	569	17879	588	17460	516	14726	504	13869	475	12606	463	12286	424	11109
屏東	444	12088	443	11935	443	11791	403	10350	384	9739	404	10425	431	10441	404	9439	393	9037	384	8321	354	7614	354	7614
花蓮	187	4443	187	4342	184	4270	172	3872	171	3690	166	3672	177	3783	171	3516	167	3419	169	3218	164	3078	160	2976
東縣	137	2912	137	2864	139	2856	135	2690	131	2541	136	2754	142	2849	141	2573	140	2561	145	2779	133	2370	129	2250
澎湖	57	993	58	973	58	1072	56	950	56	922	54	1001	55	1036	50	897	52	886	51	904	51	883	51	865
金門	31	705	32	727	31	680	29	635	29	629	30	663	32	724	32	718	33	731	34	730	32	660	31	669
連江	4	27	4	27	4	18	4	30	4	26	4	32	4	33	4	38	4	40	4	46	4	50	4	46
合計	10279	305580	10314	308929	10202	302729	9682	281101	9348	268736	9848	280411	9898	274041	9256	245481	9084	233009	9031	223375	8633	211536	8377	204492

資料來源：本研究整理

探討原因，初步乃因受到傳統習俗盡量不在虎年生小孩，希望生個龍子龍女的觀念影響，93、94學年度適逢跨越虎年，故學生數降低，而95、96學年度則適逢跨越龍年，因此學生數又稍微回復（如表4-1-2）。但自97學年度開始，學生數則急速下降，每年以平均約1.5萬的降幅遞減，至101學年度的新生人口數，只剩20.4萬。

另外，若再深入探討就業結構的變化，則可發現1989年至1999年製造業總僱用人數減少28.8萬人，其中高技術人力部份成長25.5萬人，低技術人力則衰退54.4萬人。其中低技術人力部份以民生工業減幅最大，減少36萬5千人；化學工業減少15萬6千人。高技術人力部份，資訊電子產業增加12萬5千人，金屬機械產業增加8萬8千人。可以看出，產業結構變動快速，而且高科技產業所佔比率提高，傳統製造業式微。同時，台灣的失業率，自89年4月的2.78%，一路攀升至90年10月5.33%的歷史高點，而91年上半年雖有趨緩，但5月失業率仍高居5.02%，其中青年失業率達11.17%，為各年齡層之首。（「未來產業發展與就業市場」座談會摘要）

綜上所述，整個學齡人口的改變，從虎年（93、94學年度）開始，以及失業率攀升（97學年度）、SARS（98學年度）之後，人口就急速下降，即97學年度以後，全面性的學生數減少。

表4-1-2 生肖、學年度與學生人數對照表

狗	豬	鼠	牛	虎	兔	龍	蛇	馬	羊	猴	雞	狗
90學年度入學	91學年度入學	92學年度入學	93學年度入學	94學年度入學	95學年度入學	96學年度入學	97學年度入學	98學年度入學	99學年度入學	100學年度入學	101學年度入學	
83.9.2 -84.9.1	84.9.2 -85.9.1	85.9.2 -86.9.1	86.9.2 -87.9.1	87.9.2 -88.9.1	88.9.2 -89.9.1	89.9.2 -90.9.1	90.9.2 -91.9.1	91.9.2 -92.9.1	92.9.2 -93.9.1	93.9.2 -94.9.1	94.9.2 -95.9.1	
六年級	五年級	四年級	三年級	二年級	一年級							
305580	308929	302729	281101	268736	280411	274041	245481	233009	223375	211536	204492	
			開始下降				急速下降					

資料來源：本研究整理

（二）96學年度至101學年度，學生數累計減少35.5萬人，平均每年減少3.8萬人

90 至 95 學年度，累計學生約 174.7 萬人，96 至 101 學年度累計學生約為 139.1 萬人，前 6 個學年度與後 6 個學年度，累計學生將減少約 35.6 萬人（如表 4-1-3），六年中每年平均減少約 5.9 萬人。

以下將未來 6 年學生變化的情形，敘述如下：96 學年度國小普通班畢業生約為 305580 人，而入學的新生人口約為 274041 人，減少約 31539 人；97 學年度普通班畢業生約為 308929 人，而入學的新生人口約為 245481 人，減少約 63448 人；98 學年度普通班畢業生約為 302729 人，而入學的新生人口約為 233009 人，減少約 69720 人；99 學年度普通班畢業生約為 281101 人，而入學的新生人口約為 223375 人，減少約 57726 人；100 學年度普通班畢業生約為 268736 人，而入學的新生人口約為 211536 人，減少約 57200 人；101 學年度普通班畢業生約為 280411 人，而入學的新生人口約為 204492 人，減少約 75919 人，6 學年累計約減少學生 355552 人。以上資料，本調查中 90 至 95 學年度的人數不含特殊班的學生，而 96 至 101 學年度則是未來所有新生人口數（含未來特殊班以及到私校就讀的學生），因此累計減少的學生數會大於上述的學生數。

表 4-1-3 96 學年度至 101 學年度學生減少數

學年度	96 學年	97 學年	98 學年	99 學年	100 學年	101 學年	合計
畢業人數	305580	308929	302729	281101	268736	280411	1747486
入學人數	274041	245481	233009	223375	211536	204492	1391934
減少人數	31539	63448	69720	57726	57200	75919	355552

資料來源：本研究整理

### （三）「五年精緻國民教育方案」實施後，6 年累計減少的班級仍達到 5394 班

從班級數來看，90、91、92 學年度均能維持每年 1 萬班左右的水準，93 學年度人數少了將近 2 萬，班級數明顯減少，93、94 學年度少了約 850 班左右，95、96 學年度略微回升，97 學年度起，雖然有「五年精緻國民教育方案」的減低班級人數策略因應，但每年仍以 200 至 300 的班級數遞減，6 年累計減少的班級將達到 5394 班。詳細的變化情形如下（如表 4-1-4）：96 學年度國小普通班畢業班班級約為 10279 班，而入學的新生班級約為 9898 班，減少約 381 班；97 學年度普通班畢業班班級約為 10314 班，而入學的新生班級約為 9256 班，減少約 1058 班；98 學年度普通班畢業班班級約為 10202 班，而入學的新生班級約為 9084 班，減少約 1118 班；99 學年度普通班畢業班班級約為 9682 班，而入學的新生班級約為 9031，減少約 651 班；100 學年度普通班畢業班班級約為 9348 班，而入學的新生班級約為 8633 班，減少約 715 班；101 學年度普通班畢業班班級約為 9848 班，而入學的新生班級約為 8377 班，減少約 1471 班，6 學年累計約減少 5394 班。

表 4-1-4 96 學年度至 101 學年度班級減少數

學年度	96 學年	97 學年	98 學年	99 學年	100 學年	101 學年	合計
畢業班數	10279	10314	10202	9682	9348	9848	59673
入學班數	9898	9256	9084	9031	8633	8377	54279

減少班數	381	1058	1118	651	715	1471	5394
------	-----	------	------	-----	-----	------	------

資料來源：本研究整理

#### (四) 各縣市國民小學至 101 學年度班級數變化情形

各縣市國民小學各學年班級數的變化情形，班級數減少的縣、市為：台北市、台北縣、基隆市、宜蘭縣、桃園縣、新竹市、苗栗縣、台中縣、彰化縣、南投縣、雲林縣、嘉義市、台南縣、台南市、高雄縣、高雄市、屏東縣、花蓮縣、澎湖縣；而增加班級的縣、市為新竹縣、台中市、嘉義縣、台東縣、金門縣；班級數不變的縣、市為連江縣（如表 4-1-5），其中班級數減少最嚴重的縣、市為台北縣和台北市，尤其台北縣以累計減少 1616 班居冠，台北市以累計減少 1072 班居次，台北縣、市原本班級數與人數就是各縣市中最多的地區，人口減少較多可以想見，其中台北市班級數的減少是逐年降低，累計減少的班級共 1072 班；而台北縣 95、96 學年度班級數有上升的趨勢，但 97 學年度起，雖有降低班級人數的政策，但仍急遽下降，累計共減 1616 班。

其他縣市中，高雄市和桃園縣也減少了不少的班級數，分別為 486 班及 443 班，高雄市原本班級數就不多，累計減少 443 班，以降低的比率來說，算是嚴重的地區；而以桃園縣人口數這麼多的大縣來說，相較於台北縣、市，這樣的降低速率，算是較為緩和的。

再則，班級數增加的縣、市，以嘉義縣增加的最多，是令人驚訝的地方，而且增加的班級數達到 90 班，值得進一步探討，是數據有問題或其他因素；另外，新竹縣的班級數，不但沒有減少，還逐年增加，也值得關注，其他台東縣和金門縣則呈現微幅的成長；連江縣則維持不變的班級數。

表 4-1-5 各縣市國民小學各學年班級數

序號	縣市	90 學年度(目前六年級)	91 學年度(目前五年級)	92 學年度(目前四年級)	93 學年度(目前三年級)	94 學年度(目前二年級)	95 學年度(目前一年級)	96 學年度新生	97 學年度新生	98 學年度新生	99 學年度新生	100 學年度新生	101 學年度新生	預估 101 學年度時累計增(減)班級數
		班級數	班級數	班級數	班級數	班級數	班級數	班級數	班級數	班級數	班級數	班級數	班級數	
1	北市	1021	1022	999	963	948	939	900	866	844	821	720	669	-1072
2	北縣	1572	1579	1540	1422	1375	1609	1403	1305	1251	1246	1143	1133	-1616
3	基市	170	174	166	152	146	152	159	159	160	156	158	165	-3
4	宜蘭	234	233	231	219	206	208	216	214	206	205	196	192	-102
5	桃園	933	965	951	906	860	906	964	876	845	823	805	765	-443
6	竹縣	257	259	260	238	236	245	260	251	250	264	261	258	49
7	竹市	172	172	174	159	156	169	172	160	155	155	154	154	-52
8	苗栗	290	283	282	265	250	267	269	252	253	245	240	241	-137
9	中縣	683	660	682	742	757	753	678	600	612	670	697	656	-364
10	中市	490	503	498	460	447	453	487	480	474	476	473	462	1
11	彰縣	592	592	601	566	534	553	580	559	545	541	521	494	-198
12	南投	298	296	285	277	267	282	293	279	280	273	260	255	-65

13	雲林	340	349	344	330	323	335	354	330	339	336	324	318	-20
14	嘉縣	264	267	270	266	247	253	283	286	280	278	265	265	90
15	嘉市	133	131	127	123	113	124	119	100	95	91	85	82	-179
16	南縣	491	486	473	442	424	440	493	437	431	441	415	416	-123
17	南市	322	328	320	293	279	281	289	263	251	240	234	236	-310
18	高縣	551	548	544	512	474	516	550	521	520	508	481	463	-102
19	高市	606	606	596	548	531	569	588	516	504	475	463	424	-486
20	屏縣	444	443	443	403	384	404	431	404	393	384	354	354	-201
21	花縣	187	187	184	172	171	166	177	171	167	169	164	160	-59
22	東縣	137	137	139	135	131	136	142	141	140	145	133	129	15
23	澎湖	57	58	58	56	56	54	55	50	52	51	51	51	-29
24	金門	31	32	31	29	29	30	32	32	33	34	32	31	12
25	連江	4	4	4	4	4	4	4	4	4	4	4	4	0
	合計	10279	10314	10202	9682	9348	9848	9898	9256	9084	9031	8633	8377	-5394

資料來源：本研究整理

(五) 各縣市國民小學各學年學生數變化情形

各縣市國民小學各學年學生數的變化情形，學生數減少的縣、市為：台北市、台北縣、基隆市、宜蘭縣、桃園縣、新竹縣、新竹市、苗栗縣、台中縣、台中市、彰化縣、南投縣、雲林縣、嘉義縣、嘉義市、台南縣、台南市、高雄縣、高雄市、屏東縣、花蓮縣、台東縣、澎湖縣；而學生數增加的縣、市為金門縣、連江縣(如表 4-1-6)，其中學生數減少最嚴重的縣、市為台北縣，累計共減少 7 萬 9 仟多人，其他縣市中，台北市和桃園縣也減少了不少的學生數，分別為 36322 人及 37607 人，減少 2 萬人以上以上的縣、市分別為台中縣和高雄市，而金門縣和連江縣則呈現微幅的成長。

表 4-1-6 各縣市國民小學各學年學生數

序號	縣市	90 學年度(目前六年級)	91 學年度(目前五年級)	92 學年度(目前四年級)	93 學年度(目前三年級)	94 學年度(目前二年級)	95 學年度(目前一年級)	96 學年度新生	97 學年度新生	98 學年度新生	99 學年度新生	100 學年度新生	101 學年度新生	預估 101 學年度時累計增(減)人數
		學生數	學生數	學生數	學生數	學生數	學生數	學生數	學生數	學生數	學生數	學生數	學生數	
1	北市	30098	32608	29057	26678	24746	25731	26650	24633	23155	21758	18860	17540	-36322
2	北縣	50768	50912	49557	45443	43722	45543	41659	37243	34424	33057	30142	30026	-79394
3	基市	5196	5951	4886	4467	4289	4631	4543	4279	4145	3939	3938	4220	-4356
4	宜蘭	6387	6374	6333	5778	5357	5455	5582	5344	4960	4691	4497	4329	-6281
5	桃園	30107	30716	30377	28250	27091	28591	28016	24640	22864	21439	20862	19704	-37607
6	竹縣	7322	7350	7514	6776	6592	6914	6954	6614	6400	6370	6236	6217	-3677
7	竹市	5392	5512	5592	4940	4906	5244	5211	4639	4311	4131	4137	4091	-5066
8	苗栗	7489	7419	7326	6599	6217	6711	6608	5971	5850	5425	5164	5198	-7545
9	中縣	20113	20022	21049	23067	23377	23105	19105	16273	16083	17182	17817	16614	-27659
10	中市	16057	16481	16289	14938	14442	14360	14645	13883	13403	12957	12840	12552	-12287
11	彰縣	17891	17892	18121	16677	15859	16566	15987	14856	14000	13452	12759	11975	-19977
12	南投	7201	7185	6875	6526	6042	6248	6642	6150	5763	5458	5066	5036	-5962
13	雲林	8955	9023	9174	8501	8096	8678	8859	7741	7855	7570	7061	6884	-6457
14	嘉縣	6443	6525	6517	6320	5756	6086	6493	6292	5984	5768	5607	5374	-2129
15	嘉市	4300	4236	4195	3918	3700	4022	3598	2885	2575	2431	2232	2094	-8556

16	南縣	13973	13831	13608	12337	11686	12330	13326	10988	10588	10309	9601	9773	-13180
17	南市	10669	10423	10305	9158	8725	8923	8580	7470	6902	6399	6153	6226	-16473
18	高縣	16307	16012	16058	14672	13604	14847	15257	13673	13204	12435	11623	11110	-14198
19	高市	19744	19589	19209	17529	16982	17879	17460	14726	13869	12606	12286	11109	-28876
20	屏縣	12088	11935	11791	10350	9739	10425	10441	9439	9037	8321	7614	7614	-13862
21	花縣	4443	4342	4270	3872	3690	3672	3783	3516	3419	3218	3078	2976	-4299
22	東縣	2912	2864	2856	2690	2541	2754	2849	2573	2561	2779	2370	2250	-1235
23	澎湖	993	973	1072	950	922	1001	1036	897	886	904	883	865	-440
24	金門	705	727	680	635	629	663	724	718	731	730	660	669	193
25	連江	27	27	18	30	26	32	33	38	40	46	50	46	93
	合計	305580	308929	302729	281101	268736	280411	274041	245481	233009	223375	211536	204492	-355552

資料來源：本研究整理

#### (六) 各縣市國民小學各學年學生數與班級數的交叉分析

各縣市國民小學各學年學生數與班級數的變化情形（如表 4-1-7），台北市與桃園縣累積減少的學生數都在 3 萬 6、7 仟人，二者相差 1300 人左右，但台北市減少的班級數大約 1072 班，而桃園縣只減少 443 班，相差的班級數多了一倍有餘，於此可以發現，減少的人數和減少的班級數並不成對比。因此，各縣市中，減少的學生人數，並不直接對等於減少的班級數，依此延伸發現，雖然學生減少的數量差不多，但超額的教師人數卻不一定相等，因此，各縣、市面對的超額狀況，就算減少的學生數接近，但超額狀況卻不一樣。再者，以台北市 94、95、96 三個學年度為例，學生人數雖然增加，但班級數卻減少，以台北縣 94、95 學年度做對照，學生人數增加，班級數就跟著增加，兩者之間一樣都在都會區，卻有這樣的差異，是一個值得探討的現象。

另外，新竹縣和嘉義縣累積減少的人數較少，而由於「五年精緻國民教育方案」降低班級人數的實施，反而成為增班的現象。新竹縣有科學園區的挹注，而嘉義縣純粹以農業及觀光產業為主，二者確有相同的發展，也是值得進一步探討。

由上述幾個現象的交叉分析，可以發現若用全國學生總人數，然後按照總人數降低班級人數以減緩超額教師壓力的作法，是否可行，可能有必要再作更仔細的分析。

表 4-1-7 縣市國民小學各學年學生數與班級數的交叉分析

縣市		90 學年度(目前六年級)	91 學年度(目前五年級)	92 學年度(目前四年級)	93 學年度(目前三年級)	94 學年度(目前二年級)	95 學年度(目前一年級)	96 學年度新生	97 學年度新生	98 學年度新生	99 學年度新生	100 學年度新生	101 學年度新生	預估 101 學年度時累計增(減)數
		北市	班級數	1021	1022	999	963	948	939	900	866	844	821	
北市	學生數	30098	32608	29057	26678	24746	25731	26650	24633	23155	21758	18860	17540	-36322
北縣	班級數	1572	1579	1540	1422	1375	1609	1403	1305	1251	1246	1143	1133	-1616
	學生數	50768	50912	49557	45443	43722	45543	41659	37243	34424	33057	30142	30026	-79394
桃園	班級數	933	965	951	906	860	906	964	876	845	823	805	765	-443
	學生數	30107	30716	30377	28250	27091	28591	28016	24640	22864	21439	20862	19704	-37607
竹	班級數	257	259	260	238	236	245	260	251	250	264	261	258	49

縣	學生數	7322	7350	7514	6776	6592	6914	6954	6614	6400	6370	6236	6217	-3677
嘉縣	班級數	264	267	270	266	247	253	283	286	280	278	265	265	90
	學生數	6443	6525	6517	6320	5756	6086	6493	6292	5984	5768	5607	5374	-2129

資料來源：本研究整理

## 二、國中部分

### (一) 國中 93 學年度至 101 學年度學生數與班級數呈現微幅的變化

從表 4-2-8 的總學生數中，可以看出目前三年以及未來 6 年的變化情形，普通班學生 93、94、95 學三個學年度學生數都在 27 萬人左右，96 學年度學生數上升至 28 萬人以上，97、98 學年度則在 27 萬人以上，99 學年度只有 26 萬五千人，而 100、101 學年度則掉至 26 萬人以下。

從上述的數字可以看出，公立國中普通班學生，在人數上的變化雖然有些起伏的情形，但人數差距並不是非常明顯，只有在 101 學年度的 25 萬 8 千人變化稍大而已，探究原因乃 96 至 101 學年度的這些學生人數即目前國小 1 至 6 年級的學生人數，因此，國中學生人數在未來 6 年人口結構部分，呈現還算穩定的狀態。

表 4-1-8 93 學年度至 101 學年度國中班級數與學生數變化情形

縣 市	93 學 年度 入學 目前 班級 數(現 三年 級)	93 學 年度 入學 目前 學生 數(現 三年 級)	94 學 年度 入學 目前 班級 數(現 二年 級)	94 學 年度 入學 目前 學生 數(現 二年 級)	95 學 年度 入學 目前 班級 數(現 一年 級)	95 學 年度 入學 目前 學生 數(現 一年 級)	96 學 年度 將入 學班 級數	96 學 年度 將入 學學 生數	97 學 年度 將入 學班 級數	97 學 年度 將入 學學 生數	98 學 年度 將入 學班 級數	98 學 年度 將入 學學 生數	99 學 年度 將入 學班 級數	99 學 年度 將入 學學 生數	100 學 年度 將入 學班 級數	100 學 年度 將入 學學 生數	101 學 年度 將入 學班 級數	101 學 年度 將入 學學 生數
	北市	874	28891	861	29040	837	28782	847	28865	825	28014	817	27820	809	27501	794	26849	792
北縣	1225	46009	1312	46254	1291	44521	1483	50711	1504	51425	1497	51123	1364	46481	1308	44652	1385	47394
基市	145	4956	156	5046	151	4979	143	4846	149	4996	140	4589	130	4400	128	4192	135	4370
宜蘭	181	6301	191	6430	197	6381	192	6238	193	6216	190	6030	183	5782	180	5672	182	5743
桃園	719	26775	767	26505	788	27348	805	29114	834	29664	817	29043	779	27534	753	26378	778	27442
竹縣	188	6374	198	6396	201	6552	224	7159	223	7144	224	7183	215	6846	253	6776	209	6715
竹市	143	4978	153	5140	153	5062	147	4807	141	4636	140	4589	137	4517	137	4446	136	4429
苗栗	172	5998	180	6108	182	6100	185	5935	197	6340	189	6106	169	5359	172	5537	182	5843
中縣	594	20130	595	20536	582	21134	611	20683	560	19051	596	20064	551	18477	506	16879	542	18096
中市	357	13628	378	13574	386	13666	410	13987	400	13654	405	13779	388	13204	372	12509	360	12185
彰縣	467	16980	503	16195	475	16195	511	16851	481	15957	481	15857	483	15915	442	14669	447	14690
南投	192	6733	209	6869	210	6853	206	6619	205	6651	188	6072	186	6002	179	5776	174	5561
雲林	188	6538	199	6620	204	6676	213	6944	205	6636	202	6540	201	6612	190	6191	196	6314
嘉縣	139	4985	147	5141	136	4927	153	4976	151	4909	153	4963	149	4851	137	4413	142	4702
嘉市	99	3527	113	3734	107	3602	101	3457	101	3428	100	3384	99	3332	97	3299	97	3309
南縣	300	11002	331	11486	331	11381	343	11294	333	10976	341	11143	316	10276	301	9797	319	10335

南市	273	9984	300	9940	296	9844	303	10230	304	10285	297	9969	286	9597	265	8898	271	9182
高縣	391	14239	426	14493	391	14239	475	15757	471	15590	481	16088	451	14871	418	13750	449	14952
高市	336	11554	356	11807	355	11540	356	11929	339	11418	330	11053	320	10900	326	11031	320	10802
屏東	312	11201	339	11419	329	11175	342	11245	337	11199	335	11041	302	9840	278	9027	299	9726
花縣	131	4424	140	4435	142	4353	157	5115	157	5068	156	5077	143	4529	135	4288	133	4322
東縣	82	2701	82	2683	84	2837	84	2826	84	2837	84	2837	84	2837	84	2837	84	2803
澎湖	38	1038	41	1053	39	1020	41	1110	39	1094	40	1131	41	1130	40	1090	39	1081
金門	25	733	22	701	24	707	24	727	21	680	21	634	20	628	21	662	24	727
連江	6	100	6	87	6	90	11	169	10	173	10	167	10	161	10	163	10	160
合計	7577	269779	8005	271692	7897	269964	8367	281594	8264	278041	8234	276282	7816	261582	7526	249781	7705	257741

資料來源：本研究整理

至於班級數的部分，也是呈現較穩定的狀態，目前的國一至國三三個年級，班級數都在 7 千 5 百至 8 千班左右，而 96、97、98 皆成長至 8 千班以上，99、100、101 三個學年度又下降至 8 千班以下，有趣的是 101 學年度與 93 及 100 學年度相較，學生數雖較少，班級數卻增多，值得進一步探討。

## (二) 以三年為一階段，未來三年是一個高峰，之後又呈現下降的趨勢

從學生人數來看 93 至 95 學年度，累計學生約 81.1 萬人，96 至 98 學年度累計學生約為 83.6 萬人，99 至 101 學年度累計學生約 80.2 萬人，以三個學年度為一階段，則可以很清楚看到學生人數，未來三年會漸漸進入高峰，從 99 學年度起開始往下降（如圖 4-1）。

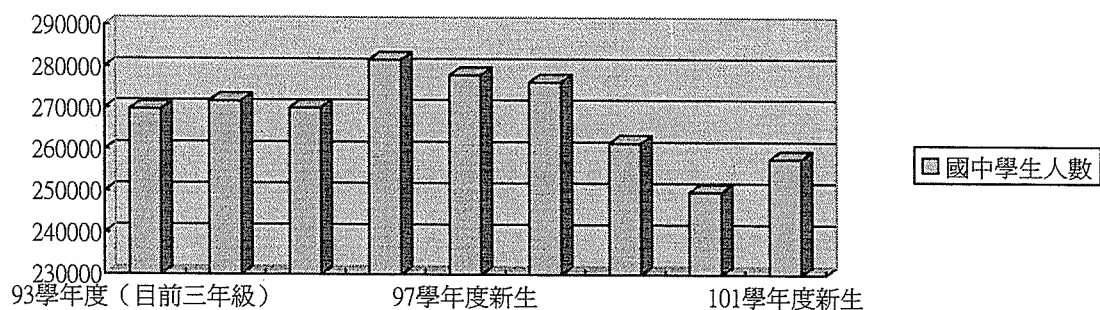


圖 4-1-1 國中學生數的變化情形  
本研究整理

若從班級數來看，93 至 95 學年度，累計班級數約 23479 班，96 至 98 學年度累計班級數約為 24859 班，99 至 101 學年度累計班級數約 23271 班，以三個學年度為一階段，明顯看到 93 至 95 學年度的 23479 班級數較 96 至 98 學年度的 24859 班少 1380 班，而 96 至 98 學年度的 24859 班會比 99 至 101 學年度的 23271 班多出 1588



班，即 96 學年度起三個學年，至 98 學年度呈現一個高峰，之後又下降至原有的水準（如圖 4-2），因此，在老師員額招募部分，必須要做控管，以避免 99 學年度起，產生教師超額的現象。

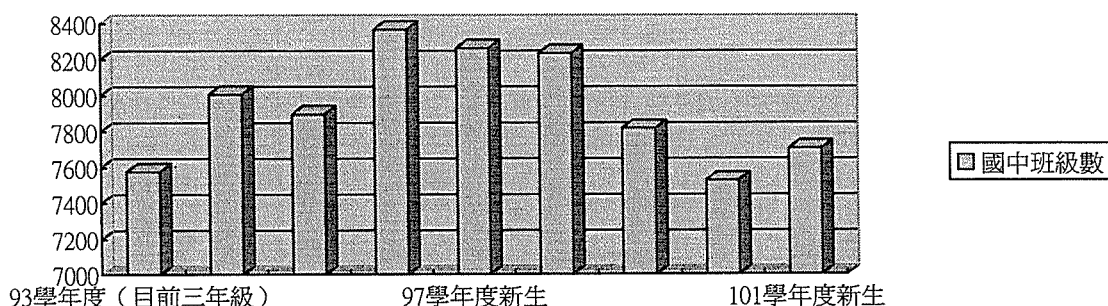


圖 4-1-2 國中班級數的變化情形  
本研究整理

### (三) 各縣市國民中學至 101 學年度班級數變化情形

各縣市國民中學各學年班級數累計至 101 學年度的變化情形，班級數減少的縣、市為：台北市、基隆市、宜蘭縣、新竹市、苗栗縣、台中縣、台中市、彰化縣、南投縣、雲林縣、嘉義市、台南縣、台南市、高雄市、屏東縣、花蓮縣、金門縣；而班級數增加的縣、市為台北縣、桃園縣、新竹縣、嘉義縣、高雄縣、台東縣、澎湖縣、連江縣（如表 4-1-9），其中班級數減少較為嚴重的縣、市為台北市、台中縣和屏東縣，減少的班級都在百班以上，不過情況與國小相比並不算嚴重。

至於班級數增加的縣、市，以台北縣增加的最多，若單從前後累計的班級數來看，六年後累計增加的班級為 229 班，似乎沒有非常大的變化，但由班級數的曲線（如圖 4-3），仔細檢視其狀況，會發現目前的國三至國一班級數累計為 3828 班，而 96 至 98 三個學年度累計班級數為 4484 班，必須注意的是這二個階段班級數的落差達到 656 班，之後的三年又縮減了 427 班，這樣類似的狀況在桃園縣、彰化縣、高雄縣也同樣會發生，值得注意。

表 4-1-9 各縣市國民中學各學年班級數

序號	縣市	93 學年度 (目前三年級)	94 學年度 (目前二年級)	95 學年度 (目前一年級)	96 學年度新生	97 學年度新生	98 學年度新生	99 學年度新生	100 學年度新生	101 學年度新生	預估 101 學年度時累計增(減)班級數
		班級數	班級數	班級數	班級數	班級數	班級數	班級數	班級數	班級數	
1	北市	874	861	837	847	825	817	809	794	792	-177
2	北縣	1225	1312	1291	1483	1504	1497	1364	1308	1385	229
3	基市	145	156	151	143	149	140	130	128	135	-59
4	宜蘭	181	191	197	192	193	190	183	180	182	-24

5	桃園	719	767	788	805	834	817	779	753	778	36
6	竹縣	188	198	201	224	223	224	215	253	209	90
7	竹市	143	153	153	147	141	140	137	137	136	-39
8	苗栗	172	180	182	185	197	189	169	172	182	-11
9	中縣	594	595	582	611	560	596	551	506	542	-172
10	中市	357	378	386	410	400	405	388	372	360	-1
11	彰縣	467	503	475	511	481	481	483	442	447	-73
12	南投	192	209	210	206	205	188	186	179	174	-72
13	雲林	188	199	204	213	205	202	201	190	196	-4
14	嘉縣	139	147	136	153	151	153	149	137	142	6
15	嘉市	99	113	107	101	101	100	99	97	97	-26
16	南縣	300	331	331	343	333	341	316	301	319	-26
17	南市	273	300	296	303	304	297	286	265	271	-47
18	高縣	391	426	391	475	471	481	451	418	449	110
19	高市	336	356	355	356	339	330	320	326	320	-81
20	屏縣	312	339	329	342	337	335	302	278	299	-101
21	花縣	131	140	142	157	157	156	143	135	133	-2
22	東縣	82	82	84	84	84	84	84	84	84	4
23	澎湖	38	41	39	41	39	40	41	40	39	2
24	金門	25	22	24	24	21	21	20	21	24	-6
25	連江	6	6	6	11	10	10	10	10	10	12
	合計	7577	8005	7897	8367	8264	8234	7816	7526	7705	-432

資料來源：本研究整理

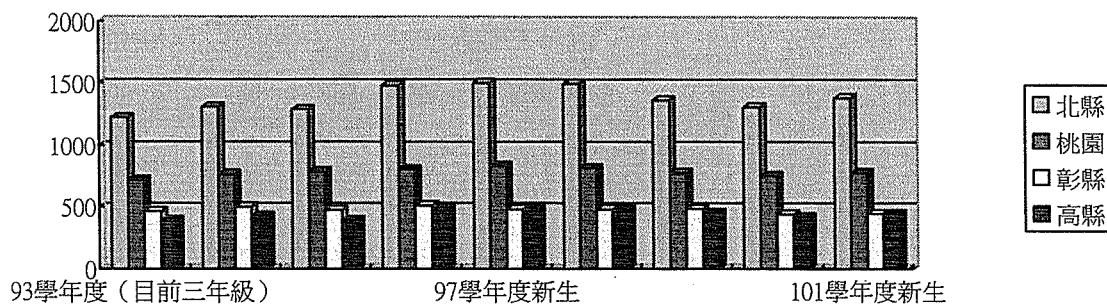


圖 4-1-3 台北、桃園彰化、高雄等四縣班級數變化曲線

#### (四) 各縣市國民中學至 101 學年度學生數變化情形

各縣市國民中學各學年學生數的變化情形，學生數減少的縣、市為：台北市、基隆市、宜蘭縣、新竹市、苗栗縣、台中縣、台中市、彰化縣、南投縣、雲林縣、嘉義縣、嘉義市、台南縣、台南市、高雄市、屏東縣、花蓮縣、金門縣；而學生數增加的縣、市為台北縣、桃園縣、新竹縣、高雄縣、台東縣、澎湖縣、連江縣（如表 4-1-10），其中學生數減少最嚴重的縣、市為台中縣，累計共減少 8 仟多人，其

他縣市中，台北市和屏東縣也減少了5千多位學生。

另外一個狀況是100學年度，各縣市的學生數普遍都降低，以致於全體學生數為各年中最低的紀錄，也是值得探討的地方。

表 4-1-10 各縣市國民中學至101學年度學生數變化情形

序號	縣市	93學年度 (目前三年級)	94學年度 (目前二年級)	95學年度 (目前一年級)	96學年度 新生	97學年度 新生	98學年度 新生	99學年度 新生	100學年 度新生	101學年 度新生	預估101 學年度時 累計增 (減)人 數
		學生數	學生數	學生數	學生數	學生數	學生數	學生數	學生數	學生數	
1	北市	28891	29040	28782	28865	28014	27820	27501	26849	26858	-5505
2	北縣	46009	46254	44521	50711	51425	51123	46481	44652	47394	1743
3	基市	4956	5046	4979	4846	4996	4589	4400	4192	4370	-2019
4	宜蘭	6301	6430	6381	6238	6216	6030	5782	5672	5743	-1915
5	桃園	26775	26505	27348	29114	29664	29043	27534	26378	27442	726
6	竹縣	6374	6396	6552	7159	7144	7183	6846	6776	6715	1015
7	竹市	4978	5140	5062	4807	4636	4589	4517	4446	4429	-1788
8	苗栗	5998	6108	6100	5935	6340	6106	5359	5537	5843	-1467
9	中縣	20130	20536	21134	20683	19051	20064	18477	16879	18096	-8348
10	中市	13628	13574	13666	13987	13654	13779	13204	12509	12185	-2970
11	彰縣	16980	16195	16195	16851	15957	15857	15915	14669	14690	-4096
12	南投	6733	6869	6853	6619	6651	6072	6002	5776	5561	-3116
13	雲林	6538	6620	6676	6944	6636	6540	6612	6191	6314	-717
14	嘉縣	4985	5141	4927	4976	4909	4963	4851	4413	4702	-1087
15	嘉市	3527	3734	3602	3457	3428	3384	3332	3299	3309	-923
16	南縣	11002	11486	11381	11294	10976	11143	10276	9797	10335	-3461
17	南市	9984	9940	9844	10230	10285	9969	9597	8898	9182	-2091
18	高縣	14239	14493	14239	15757	15590	16088	14871	13750	14952	602
19	高市	11554	11807	11540	11929	11418	11053	10900	11031	10802	-2168
20	屏縣	11201	11419	11175	11245	11199	11041	9840	9027	9726	-5202
21	花縣	4424	4435	4353	5115	5068	5077	4529	4288	4322	-73
22	東縣	2701	2683	2837	2826	2837	2837	2837	2837	2803	256
23	澎湖	1038	1053	1020	1110	1094	1131	1130	1090	1081	190
24	金門	733	701	707	727	680	634	628	662	727	-124
25	連江	100	87	90	169	173	167	161	163	160	207
	合計	269779	271692	269964	281594	278041	276282	261582	249781	257741	-42331

資料來源：本研究整理

#### (五) 各縣市國民中學各學年學生數與班級數的交叉分析

檢視各縣市國民中學各學年學生數與班級數的變化情形(如表4-1-11)，可以發現增減的班級數和學生數並不一定成正比，以台北縣、台北市為例，台北市雖只減少177班，但學生卻減少了5千5百多人，而台北縣增加229班，但學生人數只

增加1千7百多人，比例相當懸殊，亦即，增加的班級數中，人數增加的數量並不多。同樣的例子在桃園縣、新竹縣、高雄縣、高雄市、屏東縣都可以看到，即增班的縣市其學生數與班級數的比值非常明顯低於減班的縣市中學生數與班級數的比值，而且比例相當懸殊。此再次印證若用統觀的學生數去估算班級數，其誤差可能會相當大，也會導致教師人事經費估算產生誤差，必須注意。

表 4-1-11 縣市國民中學各學年學生數與班級數的交叉分析

縣市		93 學年度(目前三年級)	94 學年度(目前二年級)	95 學年度(目前一年級)	96 學年度新生	97 學年度新生	98 學年度新生	99 學年度新生	100 學年度新生	101 學年度新生	預估 101 學年度時累計增(減)數
北市	班級數	874	861	837	847	825	817	809	794	792	-177
	學生數	28891	29040	28782	28865	28014	27820	27501	26849	26858	-5505
北縣	班級數	1225	1312	1291	1483	1504	1497	1364	1308	1385	229
	學生數	46009	46254	44521	50711	51425	51123	46481	44652	47394	1743
桃園	班級數	719	767	788	805	834	817	779	753	778	(36)
	學生數	26775	26505	27348	29114	29664	29043	27534	26378	27442	726
竹縣	班級數	188	198	201	224	223	224	215	253	209	90
	學生數	6374	6396	6552	7159	7144	7183	6846	6776	6715	1015
高縣	班級數	391	426	391	475	471	481	451	418	449	110
	學生數	14239	14493	14239	15757	15590	16088	14871	13750	14952	602
高市	班級數	336	356	355	356	339	330	320	326	320	-81
	學生數	11554	11807	11540	11929	11418	11053	10900	11031	10802	-2168
屏縣	班級數	312	339	329	342	337	335	302	278	299	-101
	學生數	11201	11419	11175	11245	11199	11041	9840	9027	9726	-5202

資料來源：本研究整理

## 第二節 全國 96 學年度至 101 學年度超額教師數分析

### 一、國民小學部分

依據全國各縣市至 101 學年度減班之數量乘以 1.5 倍，得超額教師數，若不考慮各學校教師控管數，則得 25 縣市在 101 學年度時必須超額 8091 位教師，而從統計資料中得知未來至 101 學年度時，預備退休的教師數為 7880 人，二者相減，則可得出尚必須超額 211 人（如表 4-2-1），此乃用各縣市班級數乘以 1.5 得到全國超額教師數的統觀計算方式，但各縣市退休人數比例不一，且縣政財務狀況亦不相同，所以，面對教師超額的狀況各縣市有各縣市的困境。

舉例來說，全國各縣市中，面對教師超額問題最為嚴重的應該是台北縣（如圖 4-2-1），至 101 學年度時必須超額 1350 位教師，這是相當嚴重的問題，屆時教師該何去何從，地方政府必須未雨綢繆，其他如台北市和屏東縣也超額 200 多位，一樣面臨這樣的困境。

表 4-2-1 各縣市國民小學超額與預計退休教師數一覽表