

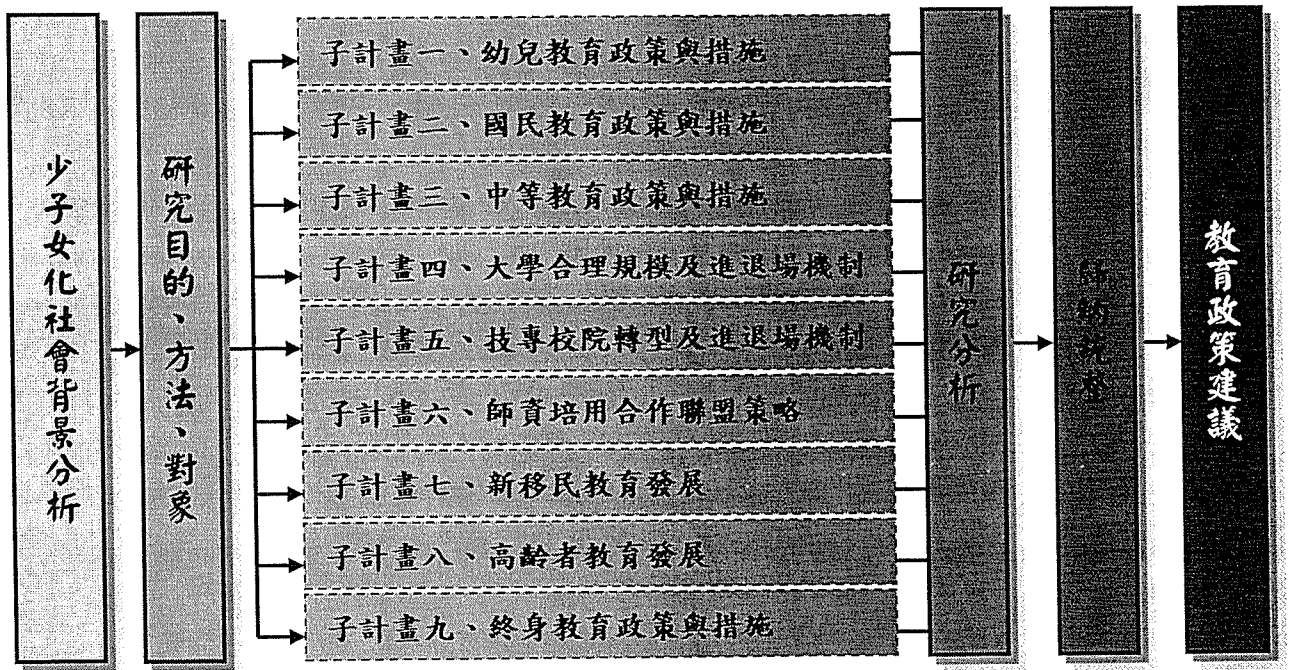
### 第三章 各子計畫研究內容、設計與實施

本章的重點在說明因應我國少子女與高齡化之人口結構變遷下，自幼兒到高齡各項研究計畫的問題背景、研究目的與研究架構，以及所採行的研究方法和研究對象，並初步勾繪出總計畫之基本架構及其與各項子計畫間的聯繫關係。

#### 第一節 研究架構

此一整合型計畫含括九項子計畫，各項子計畫均以少子女化人口結構變遷作為主軸，探討未來教育政策應該如何因應調整，其中除了從幼兒教育到高齡教育，貫穿人生全程的終身教育縱軸外，並且特別著重在各項子計畫之間的橫向聯繫。換言之，這九項看似獨立的計畫，實則由研究小組予以縱向連貫與橫向整合，進行整體之探討。整體研究架構如圖十二所示：

- 子計畫一、幼兒教育政策與措施之研究
- 子計畫二、國民教育政策與措施之研究
- 子計畫三、中等教育政策與措施之研究
- 子計畫四、大學合理規模及進退場機制之研究
- 子計畫五、技專校院轉型及進退場機制之研究
- 子計畫六、師資培用合作聯盟策略之研究
- 子計畫七、新移民教育發展之研究
- 子計畫八、高齡者教育發展之研究
- 子計畫九、終身教育政策與措施之研究



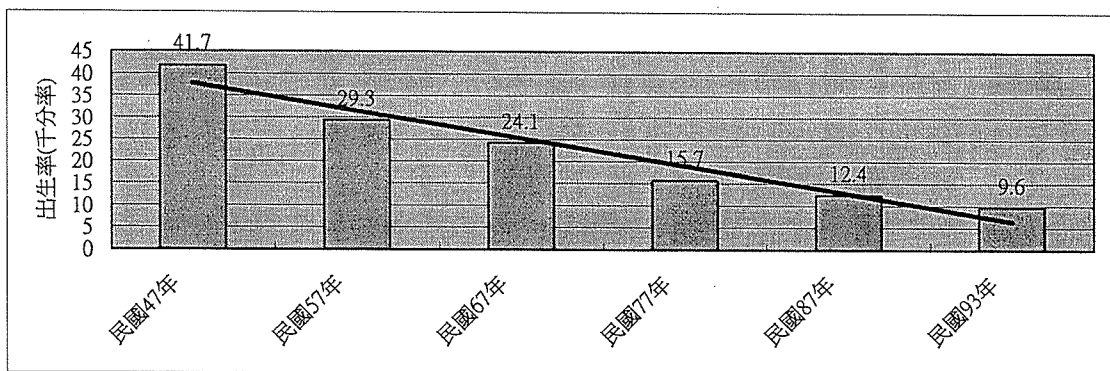
圖十二、研究架構圖

## 第二節 整合型研究各子計畫內容

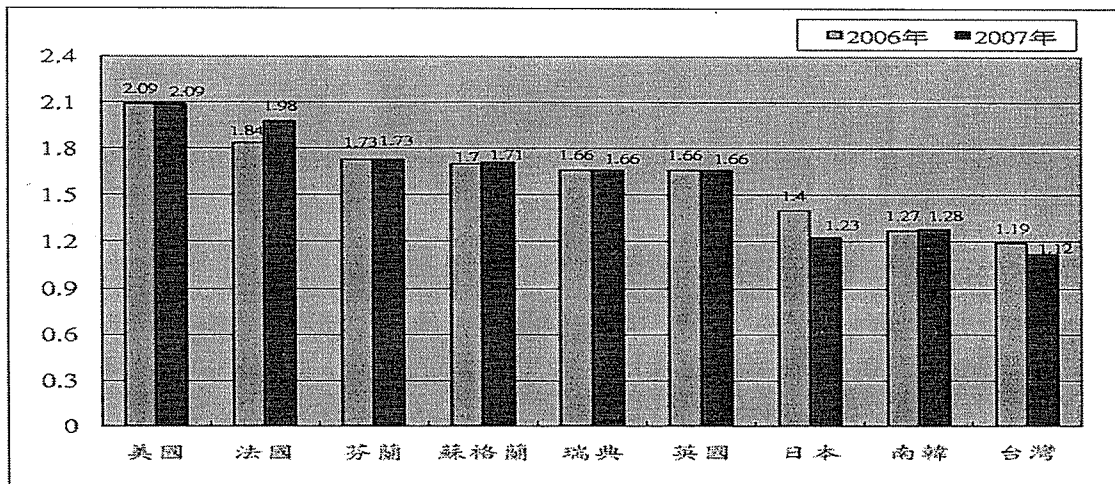
### 子計畫一、幼兒教育政策與措施之研究

#### 一、問題背景

根據民國 94 年內政部資料顯示，我國四十多年來的出生率呈現穩定直線下降，我國在 95 年的生育率為 1.19，為世界生育率的最後一名，台灣少子女化問題高居世界第一，如圖十三、十四所示（美國中央情報局，2006，2007）。



圖十三、台灣歷年出生率



圖十四、2006 年與 2007 年九國總生育率最近兩年變遷現況

少子女化是我國人口結構變遷的趨勢之一，亦是代表著人才的枯竭。因為人類的智商有一定的常態分配，二十萬新人中的「高智商」人數，在相同條件下必然只是四十萬新人的二分之一。又據經建會推估，我國人口結構的變遷，民國 111 年後，台灣的總人口數將開始負成長，青壯人口會不足，在人口結構的改變

下，幼兒教育之實施應包括父母的學習活動。如何避免少子女化所衍生的問題日益嚴重，提出幼兒教育政策與措施因應，乃當前迫不及待的重要研究；為瞭解目前我國幼兒教育在發展過程中所遭遇之困境及因應對策，故進行本研究。

## 二、研究目的

子計畫一之研究目的有三項：

- (一) 就國內人口結構與托兒機構分布情形及其他等面向，分析目前國內推動幼兒教育政策與措施的相關問題及契機；
- (二) 探討國外包括：美、英、法、日、韓、瑞典、芬蘭、蘇格蘭等國，因應少子女化現象所採取的幼兒教育及照顧措施作為；
- (三) 提出政府未來因應少子女化實施幼兒教育政策與措施之建議。

## 三、研究方法與進行步驟

影響幼兒教育政策與措施的因素可從三個面向來檢視：正規幼兒教育系所的師範教育體系、一般大學的幼教學程師資培育體系以及幼稚園或托兒所的幼教職場。正規師範教育體系所面對的問題有：第二專長培養、課程架構重整、教師能力落差、優質幼兒教育與夥伴關係；一般大學附設的師資培育體系之問題有：實習機制、教師能力落差、幼教品質、進退場機制、夥伴關係；幼教職場的問題有：少子女化、幼托整合、新移民子女、安親班、美語補習班、薪資不合理、幼兒園教師分級、幼兒園教師評鑑、師資檢定、幼兒教育券、課程教學內容與品質、進退場機制等。

### (一) 研究方法與對象

為達成本研究的目的，本研究採用的研究方法包括：文獻探討、問卷調查、焦點座談與深度訪談。

本研究所調查之機構包括公私立幼稚園、公私立托兒所、各縣市幼兒教育協會、幼稚教育學會、幼兒教育系與幼兒保育系、大學附設幼教學程單位等之執行人、課程設計者或講師等七大類，採分層系統抽樣方式抽取全國各縣市政府社會局局長、教育局局長、幼教系教授、幼保系教授，以及幼稚園代表，共計 1,000 位研究對象進行問卷調查，針對國內外少子女化問題與契機等議題，提供相關看法及建議。根據調查結果，再進行南、中、北三場焦點團體座談與深度訪談，從問卷調查對象中，邀請規模較大、歷史較為悠久、執行成效較佳的幼兒教育機構負責人，參加座談，針對調查結果提出建議或補充綜合探討國內因應少子女化相關政策措施的實施盲點與契機，及可行性分析，尤其統整美英日法等八個先進國

家因應少子女化所採取幼兒教育與照顧措施內容，再將各先進國家鼓勵生育措施之作法，納入分析探討。

## (二) 研究進行步驟

整體而言，子計畫一的進行方式與步驟如下：

1. 透過近十年來國內有關幼兒教育政策與措施之文獻分析，瞭解國內幼兒教育政策與措施實施的相關研究、理論基礎及實施成效。探討國外文獻以瞭解先進國家如英、日、美...等國的幼兒教育政策與措施之實施情形；
2. 針對國內外相關研究分析的結果，擬定幼兒教育訪談議題，並進行專家效度，作為全盤性問卷調查的基礎；
3. 建構線上問卷調查網站，提供全國的幼教老師上網填問卷，有效掌控問卷的時效與分析成果。而透過問卷調查，可瞭解國內幼兒教育的推動現況、困境與對策之建議，達成研究目的一；
4. 參訪調查日、英、美先進國家幼兒教育的實行政策與配套措施，達成研究目的二；
5. 以問卷調查的結果及國外調查成果為基礎，研擬台灣地區幼兒教育活動及方案推廣途徑以及實施措施之建議；
6. 所擬定的幼兒教育政策與措施，再經由專家焦點團體座談，修正更適合幼教發展需要的問卷；
7. 運用已建構的線上問卷網站，進行第二階段全國幼教老師線上問卷調查，透過問卷調查，瞭解適合國內幼兒教育的政策、措施與實施建議，達成研究目的三；
8. 綜合上述各階段的實施結果，提出台灣地區幼兒教育發展之政策與實施方案的建議，並撰寫研究報告。

## 子計畫二、國民教育政策與措施之研究

### 一、問題背景

近幾年國內環境產生重大變革，對教育最直接影響的因素即為人口結構轉變之問題，自民國 72 年至 92 年來出生人口已由 40 萬人降到 22 萬人。受到此少子女化衝擊，台灣自民國 88 年起至 95 年止各縣市國民小學裁併校已累計達 144 所（教育部，2006），隨著出生人口遞減，學齡人口快速遞減，對國民教育供需產生嚴重的衝擊，包括；學生來源減少、校舍閒置、教師人力超額、教學內容及形態極需調整等，故皆需採取有效的因應措施。

現階段政府雖公告「五年精緻國民教育發展方案」，然針對如何落實提升國民教育之學生學習成效？小班教學是否只為了減少流浪教師？教育品質是否同步提升？如何健全教師的評鑑制度？只考量降低班級人數是否限入數字迷思...等仍多有疑慮；此外，裁併校所衍生的校舍閒置問題，亦應探討解決方案。

少子女化反映國家和社會的經濟負擔加重，對台灣各方面的衝擊也將日益加劇，特別是其所衍生學齡人口的下降，將嚴重衝擊教育體系。因此，因應出生人口數量與結構變化，研擬可行的國民教育政策與措施，是為當務之急。整體而言，本研究動機來源可分為以下四部分：

- (一) 少子女化現象的衝擊：包含了少子女化現象導致學生來源減少以及少子女化衝擊形成城鄉失衡問題更形嚴重；
- (二) 教育精緻化的趨勢可由以下二點觀察得知：
  1. 國小班級平均學生數已由民國 82 學年 38.87 人降為民國 93 學年的 29.69 人；
  2. 目前國小生師比已超越部分先進國家，達到 18.31 人；
- (三) 教育經濟規模的有效配置：由於新生人口數逐漸減少，未來國民小學學生數減少是可預期的趨勢，依教育部民國 93 年統計資料顯示，全國 100 人以下之國小計有 535 所，這些學校合計班級數為 3,323 班，有 34,807 位學生，每班學生平均為 10.5 人。此數值遠低於教育部每班 35 人之標準，對教育投資之效益值得進一步研究；
- (四) 外籍配偶子女教育輔導推動的重要性：過去五年國內新生嬰兒中，其母親為大陸籍或外國籍者所佔比率不斷攀升。而從相關的資料也顯示，外籍配偶子女多有學習困難或生活適應問題，在面對人口結構改變及人力素質提升，是不可忽視的新議題。

## 二、研究目的

子計畫二之研究目的有三項：

- (一) 分析各縣市學齡人口減少之現況、各縣市學齡人口減少對國中小學校教育規模、師資及校舍空間之影響，並研提具體建議與因應措施；
- (二) 探討降低國中小班級學生人數之可行性並推估需求經費；分析各縣市國中小校舍閒置之現況並研提具體建議與因應措施；
- (三) 因應少子女化、新移民趨勢以及人口結構的轉變，針對國民教育研提具體因應措施。

### 三、研究方法與進行步驟

#### (一) 研究方法與對象

本研究範圍含台灣省各縣(市)鄉鎮市及台北市、高雄市等全國 25 縣市。研究對象以民國 95 年 9 月 1 日為基準，年滿 6 歲至 12 歲之兒童人數。而研究方法則包含了：

1. 次級資料蒐集；
2. 文獻分析；
3. 專家學者座談；
4. 問卷調查。

#### (二) 研究進行步驟

整體而言，子計畫二之進行方式與步驟如下：

1. 藉由文獻分析方式瞭解少子女化現象的背景、原因、現象以及可能造成的衝擊等；
2. 分析現有的資料庫，以瞭解少子女化現象的現況、教育規模、師資及校舍空間等；
3. 若資料庫無法提供之處，則委由各縣市學校提供；
4. 邀請學者專家、校長、教師、家長針對上述現象提出討論及建議，提供本研究擬定策略；
5. 再將上述建議設計成問卷，大量調查相關人員、教師的意見；
6. 最後針對上述研究結果提出本研究之建議以及擬定相關政策，以達成本研究目的。

### 子計畫三、中等教育政策與措施之研究

#### 一、問題背景

本研究探討在高級中等教育階段，受到學齡人口減少的影響。過去幾年高中職校招生不足的問題，已經導致許多私校面臨無法經營之困境。由於國人普遍對於升學大學的意願，所以接受普通高中教育的需求甚高，另一方面亦因國內產業結構的調整，傳統高職教育培養基層技術人力的需求也逐漸降低。因此，政府在政策上雖積極調整高中職校的學生結構比率，但仍有高中職教育資源分配失衡的情形發生，導致總體教育供給量雖然過剩，然升學歷壓力依然無法獲得紓解。故如何因應人口結構變遷，研擬高中及高職之教育政策，以保障教育品質，塑造適性適才的教育機會已刻不容緩。

## 二、研究目的

子計畫三之研究目的有四項：

- (一) 為因應少子女化現象，分析未來高級中等學校學生來源及各地區生源分布情形；
- (二) 探討高級中等學校資源、結構及供需；
- (三) 分析高級中等學校競爭力及面臨之衝擊，提出解決方案；
- (四) 研訂中等教育因應少子女化現象的教育政策與措施。

## 三、研究方法與進行步驟

### (一) 研究方法與對象

本研究採用的研究方法包括：文獻分析、焦點團體座談、深度訪問以及問卷調查法等方式。

本研究訪談的人員以中央與地方教育主管機關相關行政人員為主；焦點團體座談主要邀請教育行政機關人員、高中職學校校長或主任、專家學者、老師與教育團體等相關人士；調查訪問之對象則包括高中高職學生、教師，以及相關教育行政主管。

### (二) 研究進行步驟

整體而言，子計畫四進行的方式與步驟如下：

1. 先藉由人口與教育統計資料分析高級中等學校，入學人數變化的現象與趨勢，達成研究目的之一；
2. 進一步就教育規模、師資及校舍空間等現有的資料，探討人口變遷可能造成的衝擊；
3. 透過學者專家、校長、教師等相關人士，針對上述現象提出討論及建議，提供本研究擬定策略之基礎，達成研究目的二與三；
4. 再將上述建議設計成問卷，調查教師及相關教育行政主管的意見，達成研究目的四；
5. 最後，針對上述研究結果，提出本研究之建議以及相關政策之研擬。

## 子計畫四、大學合理規模及進退場機制之研究

### 一、問題背景

我國大學校院因為性質與功能之不同，各校依據特色定位、教育資源等考量，配合國家發展人才培育或產業需求而制訂招生人數政策，規模差異性很大，儘管各校人數不同，但學生人數之適切性對各校而言，本為一個穩定的系統。惟近年來，國內人口結構快速轉變，出生人口遞減導致學校生源不足問題逐漸浮現，將使我國高等教育適齡人口結構產生變化，對國內高等教育將產生嚴重的影響和衝擊，如部分私立學校將先面臨無法賡續經營衍生學校倒閉、教職員工失業等社會問題，其他普遍性問題如加入 WTO 後外國大學來台招生、遠距教學及海外市場人力吸引等所導致學齡人口外流等，各大學校院對於學生人數規模經濟之合理性實有認真檢視之必要。而因國家經濟狀況所導致之教育經費嚴重不足，以及有限之教育資源未能充分有效運用等問題，高教界亦尤需建立危機意識，預為綢繆。

我國大學校院數量已達一百六十餘所，大學淨在學率已達 52%，大學教育資源的排擠和學生過多導致高等教育品質下降，學位貶值和社會對大學生觀感改變導致學生就業困難等問題，此外就現實的發展上，我國高等教育也面臨了財困乏與學生素質下降等關鍵瓶頸議題，雖然教育當局政策上不再鼓勵新設大學校院，並積極實施各類評鑑做為大學招生、系所設置之準據，但尚未形成遵行 (compliance) 機制，反觀歐美與日本等國家，由於早就面臨學生數減少與學校過多的情形，所以在機制建構上已有長期的經驗。故在研析國內人口結構轉變，經比較國外經驗及探究我國大學合理規模之後，應重新檢視目前我國大學校院設立標準及系所調整等相關規定是否合宜？並明確訂出我國公私立大學校院的合理設立標準和系所增設、調整辦法，並建立學校對於相關評核機制之有效回應方式。期盼透過多元思考的面向，建立獎優汰劣機制，藉以解決這些難題，進而提升高等教育在國際上的競爭力。

是故為因應國內人口結構快速轉變，本研究探究我國大學合理規模，檢視目前我國大學校院設立標準及系所調整等相關規定是否合宜，並確訂出我國私立大學校院的合理設立標準和系所增設以及其相關辦法。

### 二、研究目的

本子計畫研究目的有五項：

- (一) 探究人口統計資料，分析大學未來招生人數之變化趨勢；
- (二) 根據人口結構變遷，探討大學校院未來經營的市場趨向；



- (三) 探究大學進退場機制相關具體做法，提出具體建議；
- (四) 根據人口變化趨勢，探討教育經費及教育資源和大學合理之人力素質規模、經濟財務規模、社會服務規模等相關性，並提出具體建議及因應措施；
- (五) 探討在國內人口結構變遷下，高等教育品質政策應如何透過有效的進退場機制來落實，並使大學辦學績效和進退場功能連結形成可遵行的機制，提出具體建議。

### 三、研究方法與進行步驟

#### (一) 研究方法與對象

本研究採用的研究方法包括文件分析、德懷術、資料包絡分析，並透過專家會議確定本研究相關議題方向與修正研究內容。

研究對象則就民國 95 學年度台灣地區 65 所大學為主要研究對象，區分為公立、私立設校 20 年以上、私立設校 20 年(含)以下、體育、藝術、醫護、教育等類學校。按照其不同特性分別就其規模效率予以分析探究。

#### (二) 研究進行步驟

整體而言，本子計畫擬進行的方式與步驟如下：

1. 蒐集整理有關人口統計資料分析，以及其所衍生的人事經費等相關議題之資料與文獻，研擬出少子女化研究方向與重要課題，達成研究目的一；
2. 將所蒐集到的統計資料加以計算分析，進一步推估出未來十年的數目變動情形；
3. 利用這些數據與文件分析結果結合，建立本研究的研究綱要、內容與子題，達成研究目的二；
4. 再根據文件分析與統計分析的試算結果，確定本研究相關議題方向與修正研究內容；
5. 邀請大學校院，具有處理少子女化所衍生之人事、經費、閒置空間利用問題能力或經驗的學者、教育與學校行政人員，提出相關問題的困境與因應策略，進行專家對話與探討；
6. 進一步對於少子女化所產生的問題面向，提出因應對策，達成研究目的三與四；
7. 最後將資料包絡分析、文件分析與專家會議所蒐集的資料加以彙整，就其資料綜合、歸納所得研究發現、結論與建議，並提供具體因應策略，達成研究目的五。

## 子計畫五、技專校院轉型及進退場機制之研究

### 一、問題背景

我國技職校院現已相當大幅度的擴充，從民國 79 年至 95 學年度已發展至 35 所科技大學和 47 所技術學院，短短 15 年間快速達到飽和狀態；此外，基於一所學校可設多種學制，故學制更多達 16 種（含博/碩士班、大學四/二技之日/夜間部、二/五專、二技進修學院、二專進修專校、四/二技在職專班等）。在少子女化的人口結構變遷下，學齡人口減少所造成的生源減少將導致競爭更具激烈，供過於求的市場讓學校經營管理日漸困難，是故技專校院如何轉型與退場，發展自我定位與特色永續經營，將是當前技職教育相當重要的課題。

而相較國外技職高等教育發展經驗可發現，英國已將類似我國的技專校院改制為新大學；美國則是在四年制一般大學之外，透過社區學院方式來提供包含技職高等教育在內的大學前兩年課程；德國應用科學大學有很好的傳統與地位，故數量佔高等教育機構一半以上；芬蘭則是在 1991 年以後才開始新設職業高等教育機構。是故，我國未來技專校院究竟是整合在統一的高等教育體系之中（如英國），或者繼續維持現有制度（如德國、芬蘭），或者部份轉型為社區學院（如美國），其體制的規劃實有進一步研究之必要。

### 二、研究目的

子計畫五之研究目的有五項：

- （一）探討技專校院校數之最適規模；
- （二）探討不同類型學校之學制規劃設置途徑；
- （三）探討技專校院二技、二專學制之存廢，與進修學院、進修專校、在職專班整合為一之可行性；
- （四）針對招生不佳、經營不善之學校，探討調整學制與系科、輔導轉型之策略，並研提具體建議與配套措施，作為技職教育政策之參考；
- （五）在產業發展快速變遷下，技專校院的科系所及課程，與產業發展趨勢相結合的策略及因應機制。

### 三、研究方法與進行步驟

#### (一) 研究方法與對象

為了達成本研究的目的，本研究採用的研究方法包括：調查法、文獻分析、焦點團體座談訪問等方式。本研究調查訪問對象，包括：高中高職學生、教師，以及相關教育行政主管。

#### (二) 研究進行步驟

整體而言，子計畫五之進行方式與步驟如下：

1. 藉由人口與教育統計資料，分析技專校院入學人數變化的現象與趨勢；
2. 就教育規模、師資及校舍空間等現有的資料，探討人口變遷可能造成的衝擊，達成研究目的一與二；
3. 邀請學者專家、校長、教師、家長針對上述現象提出討論及建議，提供本研究擬定策略，達成研究目的一與二；
4. 將建議設計成問卷，調查教師及相關教育行政主管的意見，達成研究目的三；
5. 最後針對上述研究結果，提出本研究之建議並擬定相關政策，達成研究目的四與五。

### 子計畫六、師資培育合作聯盟策略之研究

#### 一、問題背景

師資培育法於民國 83 年 2 月 7 日修正公布後，現朝多元化、儲備制及因應未來社會發展趨勢，進行師資培育。但此師資培育制度在面臨少子女化與異質化的衝擊下，卻面臨著諸多問題與挑戰，包括：流浪教師數量的極速增加造成教師供需關係失衡、廢併校現象的影響帶來師資培育率的降低、師資培育課程與教學之調整與創新引發多元競爭、師資培育精緻化的趨勢、九五高中新課程之實施...等，故需從上述問題作為出發點，來進一步來探討師資培育政策應該如何就此人口結構改變的情形下，擬定具體建議及因應措施之方向。

然深信無論制度如何改變，確保師資培育「專業化」和「優質化」的目標是不變的。目前我國師資培育制度正面臨少子女化趨勢，於師資供需、師資養成及教師專業等各方面均呈現嶄新的面貌，但也面臨嚴峻的挑戰，亟待透過師資培育

之大學與教學現場教師需求緊密結合對話，適時提出師資培育改良與再造的政策，才能確保優質而專業的師資素質。

## 二、研究目的

子計畫六之研究目的有五項：

- (一) 探討師資培育大學與高級中等以下學校及幼稚園教師供給與需求關係，期使師資培育大學之「培」與現場教學學校之「用」能達至均衡的發展；
- (二) 研擬成立師資培育大學、現場教學學校與教育行政機關「培用合作」策略聯盟之可行措施，並提出具體建議及因應措施，來強化大學師資培育機構（培）與各級學校用人機構（用）的伙伴關係；
- (三) 透過師資培用關係，建立典範教學、實習示例並予以推廣，期使師資培育大學端的教師與現場教學學校能藉此培用合作聯盟對話或反饋機制所得，豐富強化本身的教學知能；
- (四) 探討師資培育大學的師資培育課程調整、創新教學方法，及鼓勵在職進修等方面之具體作法，以強化師資培育大學因應少子女化與異質化現象的調節功能，增進其積極的貢獻；
- (五) 如何針對少子女化與異質化人口結構變遷趨勢，提出未來調整師資培育政策的具體建議及配套措施。

## 三、研究方法與進行步驟

### (一) 研究方法與對象

本研究方法則採用文件與文獻分析、專家學者座談以及問卷調查。

而研究範圍涵蓋師資培育大學、各縣市教育局以及縣市國高中小及幼稚園等；對象包括各中心之主任、實習指導教授、實習學生/教師、各縣市教育局相關業務人、國高中小及幼稚園主管、曾任或現任實習輔導老師、實習學生/教師、教師會代表、家長會代表等。

### (二) 研究進行步驟

整體而言，子計畫六的進行方式與步驟如下：

1. 藉由文獻分析以及次級資料分析的方式，瞭解師資培育目前供給與需求間的關係及課程之現況，達成研究目的一與二；
2. 邀請學者專家、師資培育中心主任、學校校長、實習教師等，針對上述現象提出討論及建議，提供本研究擬定策略聯盟之方向，達成研究目的二與三；

3. 再將建議設計成問卷，調查相關人員、教師的意見，達成研究目的三與四；
4. 最後針對上述研究結果提出本研究之建議以及擬定相關政策，以達成研究目的五。

## 子計畫七、新移民教育發展之研究

### 一、問題背景

在全球化出生率遞減的少子女化趨勢下，導致全球人口移動的現象，故移民與跨國婚姻及台灣本身的移民歷史，逐漸呈現人口異質化現象。由於人口異質化產生多元差異的文化脈絡，故易產生社會資源搶奪，多元競爭的壓力。今日，我國新移民人數日益增加，上述諸多因素將對國內社會教育產生極大衝擊。為善加運用新移民之人力資源，共創臺灣多元文化社會，如何提供不同的教育視野以符其需要，並為現行各項教育服務措施進行診斷，以適時修正未來施政方向，因為當務之急。

由於新移民之相關議題，深受各界關注，目前已投入相當多的行政資源，以提供整合性之服務，現教育部已訂有「發展新移民文化計畫」(民國 94 年至 96 年)，實施策略含：辦理多元文化交流及教育成果展示活動、建立外籍配偶終身學習體系、了解與傳承外籍配偶母國文化、設置外籍配偶教育專題網站、督導各縣市政府落實外籍配偶之教育服務。惟目前有關新移民之研究，多從子女教育問題、就業問題、生活適應問題等角度切入，尚無針對新移民教育問題進行宏觀性之探討，是故，本研究遂在上述基礎上，具體研究台灣地區現階段新移民教育措施與問題分析，包括：識字方案與生活適應方案之教材與教學分析；新移民生活適應與子女教養現況與問題分析；新移民教育相關政策分析等議題。並綜合這些分析的結果，評析新移民教育措施的合宜性，及未來發展的具體建議及配套措施，做為未來國內修訂新移民教育政策的參考，協助上開計畫更臻健全，俾利於國家社會整體的發展。

### 二、研究目的

子計畫七之研究目的有四項：

- (一) 評估台灣地區新移民者的學習需求；

- (二) 探討現行新移民教育措施之合宜性及困難；
- (三) 提供我國未來推動新移民教育之政策建議；
- (四) 以前瞻性眼光，建構推動新移民教育發展所需之配套措施。

### 三、研究方法與進行步驟

#### (一) 研究方法與對象

為了達成本研究的目的，本研究所採用的研究方法包括：內容分析、文件文獻分析、問卷調查、焦點座談等。內容分析的對象是現階段有關新移民的識字與生活適應教材、政策等文件。文件文獻分析的對象是近十年來與新移民有關的碩博士論文及政府部門的專案研究報告等。

問卷調查的對象則是與國內新移民教育實施有關的主要機構、團體與個人，如：小學、社會福利機構、家庭教育機構之老師、行政人員及輔導與社工人員等。焦點座談的對象則擬從北、中、南、東區域，自上述機構團體中，邀請實際參與新移民教育與諮商輔導之行政人員、學者專家、新移民本人及家人共計 80 人，再針對調查結果補充有關現階段新移民教育措施的問題、期望與建議。

#### (二) 研究進行步驟

整體而言，子計畫七之進行方式與步驟如下：

1. 透過近十年來國內文獻之分析，瞭解國內新移民教育實施的相關研究、理論基礎及成果；基於美國是一個移民文化歷史悠久的國家，相關的政策方案或教育措施均相當完備，本研究探討以美國為主的相關文獻，以瞭解其移民教育方案之實施情形；
2. 比較國內外相關研究分析的結果，初步評析國內新移民教育措施的合適情形，達成研究目的之一；
3. 以文獻及文件分析的結果為基礎，編製調查問卷；
4. 透過問卷調查，瞭解國內新移民教育現況、問題與未來的對策及配套措施之建議，達成研究目的二與三；
5. 透過焦點座談，瞭解國內新移民教育工作者對於教育現況、問題與未來對策及配套措施之建議，達成研究目的二與三；
6. 統整質性與量化研究資料分析結果，達成研究目的二與三；
7. 綜合上述各階段的實施結果，提出台灣地區新移民教育發展之政策與實施方案建議，達成研究目的四，並撰寫研究報告。

## 子計畫八、高齡者教育發展之研究

### 一、問題背景

台灣地區由於社經的成長，醫療衛生的進步，已使平均壽命不斷的向前推移，加上少子女化現象，而使得 65 歲以上老年人口所占的比率不斷上升，目前我國 65 歲以上老人人口數，截至民國 96 年 6 月底，已達 2,307,984 人，佔總人口數 10.08%，推估到民國 112 年，台灣地區人口總數為 24,349,000 人，而其中 65 歲以上的老人，將達 427 萬人，佔總人口數的 18.28%；同時，老化指標將由民國 94 年的 51.1%，竄升至民國 112 年的 119.04%，可見我國在人口結構上老化的速率非常快。

有鑑於此，政府早在民國 69 年就制訂「老人福利法」，從社會福利角度關心老人的各項服務與保護；然而時至今日，卻仍停留在社會福利與醫療照顧的觀點。直至民國 95 年底公佈「邁向高齡社會，老人教育政策白皮書」開始強調老人教育的實施應視為全民教育。但是，縱然老人教育白皮書提出了十一個老人教育的具體行動方案，若要真正落實老人教育政策白皮書，需要政府在經費、人力、課程等面向提出實施計畫，給予老人教育相關機構明確的指引。是以，本研究基於關心台灣高齡教育的發展，乃探討國內推動老人教育方式之合宜性，結合白皮書的方向與可行性為主要研究方向，並且考量本土化之特性，規劃不同模式的高齡教育推廣途徑，以期能提出具體落實老人教育白皮書的策略。

現今，在人口結構的改變下，高齡教育的實施應包括老年人之學習活動、中年世代之退休生涯規劃與家庭生活安排及世代之間的教育活動，為了解目前臺灣高齡教育在發展過程中所遭遇之困境、因應對策及現有政策的落實機制，進行本研究。

### 二、研究目的

子計畫八之研究目的有四項：

- (一) 探討目前國內推動高齡教育方式的現況；
- (二) 分析國內高齡教育的推動困境與建議對策；
- (三) 以教育部老人教育白皮書為基礎，研擬高齡教育的學習活動規劃及推廣途徑；
- (四) 探討落實老人教育白皮書的政策配套措施與具體實施策略。

### 三、研究方法與進行步驟

#### (一) 研究方法與對象

為達成本研究目的，採用的研究方法包括：問卷調查、焦點團體訪談與深度訪談。透過問卷調查，瞭解國內高齡教育的推動現況、困境與對策之建議，達成研究目的一與二；透過問卷調查結果與團體及個別訪談的方式，瞭解高齡教育機構的活動推展困境，並進行整體評估，以發展出多元創新的學習活動及推廣途徑，達成研究目的三；透過焦點團體訪談與深度訪談，瞭解國內行政官員、學者專家和實務工作者，對於落實老人教育政策白皮書及其相關配套措施的建議，達成研究目的三、四；統整量化調查結果及質性訪談資料，以落實老人教育政策白皮書為目標，提出台灣高齡教育方案推廣途徑及配套措施之各項具體建議。最後，綜合前述各項研究方法所獲致之結果，撰寫研究報告。

#### (二) 研究進行步驟

整體而言，子計畫八之進行方式與步驟如下：

1. 分析國內文獻，瞭解我國高齡教育實施的相關研究、理論基礎及成果；
2. 探討國外文獻，瞭解先進國家如：英、日、美等國的高齡教育實施情形；
3. 比較國內外相關研究分析結果，初步評析國內推動高齡教育方式的合適情形，達成研究目的一；
4. 以文獻分析結果為基礎，編製調查問卷；
5. 透過問卷調查，瞭解國內高齡教育的推動現況、困境、需求與對策之建議，達成研究目的一與二；
6. 透過焦點座談與深度訪談，瞭解國內高齡教育工作者對於未來落實高齡教育政策的建議及配套措施，達成研究目的三與四；
7. 歸納統整質性資料及調查研究結果；
8. 以前述資料統整的結果為基礎，研擬台灣地區高齡教育活動與方案推廣途徑及實施措施之建議，達成研究目的三與四；
9. 綜合上述各階段研究結果，提出台灣地區高齡者教育發展之政策與實施方案建議，並撰寫研究報告。



# 子計畫九、終身教育政策與措施之研究

## 一、問題背景

先進國家對於重視終身學習、終身教育的發展與推動，已形成一股當代思潮，故我國教育發展外有全球化浪潮、國際教育改革趨勢的衝擊，內有政治民主、經濟發展、社會進步及人口少子女化的影響。此外，在加入WTO後，我國當前及未來均面臨知識經濟與社會需求的挑戰與衝擊，並且社會已逐漸邁入知識型時代，環境充滿高度競爭與淘汰，所以知識成為關鍵的資源；再者，由於壽命延長與生育率的控制，造成了人口結構改變，傳統年紀學生日漸減少，加上現今各國回流教育、終身教育理念的不斷倡導，成人要求繼續學習之需求也日益增高。故從個人的角度而言，必須培養終身學習的習慣與能力，時時參與學習；而從國家的角度而言，政府有責任提供彈性、多元、多樣化的學習機會以滿足不同需求之國民。

人口結構的快速變遷，及國內政經社會變動的影響，加上國際教育發展趨勢，國人終身教育需求與日俱增。是故教育部於民國87年公布「邁向學習社會」白皮書，對各級機關推動終身學習活動，提供了明確而具體的政策方向指引，使終身學習教育有了落實的空間，也使我國在推動學習型組織，建構終身學習社會的腳步向前邁進了一大步。惟該白皮書公布已久，終身教育政策與措施實有重新評估檢討之必要，以為擬訂終身教育政策與措施之依憑。

## 二、研究目的

子計畫九之研究目的有四項：

- (一) 探討世界主要國家終身教育(含終身學習及成人教育發展，以下皆同)之發展現況；
- (二) 探討國人終身教育之需求與內涵；
- (三) 探討國內終身教育推動困境與原因；
- (四) 提出國內終身教育未來方向與短、中、長程政策及措施。

## 三、研究方法與進行步驟

### (一) 研究方法與對象

為達成本研究的目的，本研究採用的研究方法包括：比較研究、問卷調查、

焦點座談與深度訪談等。

比較研究是透過文獻與文件分析，目的是在比較世界主要國家終身教育及成人教育之發展現況；問卷調查的應用，是要探討國人終身學習之內涵與需求（含成人教育基本素養之探討）；焦點座談的對象，則是從國內終身教育實施有關的機構、團體，如：長青學苑、老人大學、社區發展協會、社區大學等，分為北、中、南三個場次，邀請規模較大、歷史較為悠久、執行成效較佳的終身教育機構負責人、課程設計者或講師參加座談，針對終身教育推動困境，提出建議或尋找對策；深度訪談的目的，則在訪談政府終身教育的決策官員、公部門終身教育業務主管、民間終身教育相關機構負責人，以及終身教育研究者進行個人深度訪談，瞭解其對於因應少子高齡化社會的衝擊，制訂終身教育政策的看法。

## （二）研究進行步驟

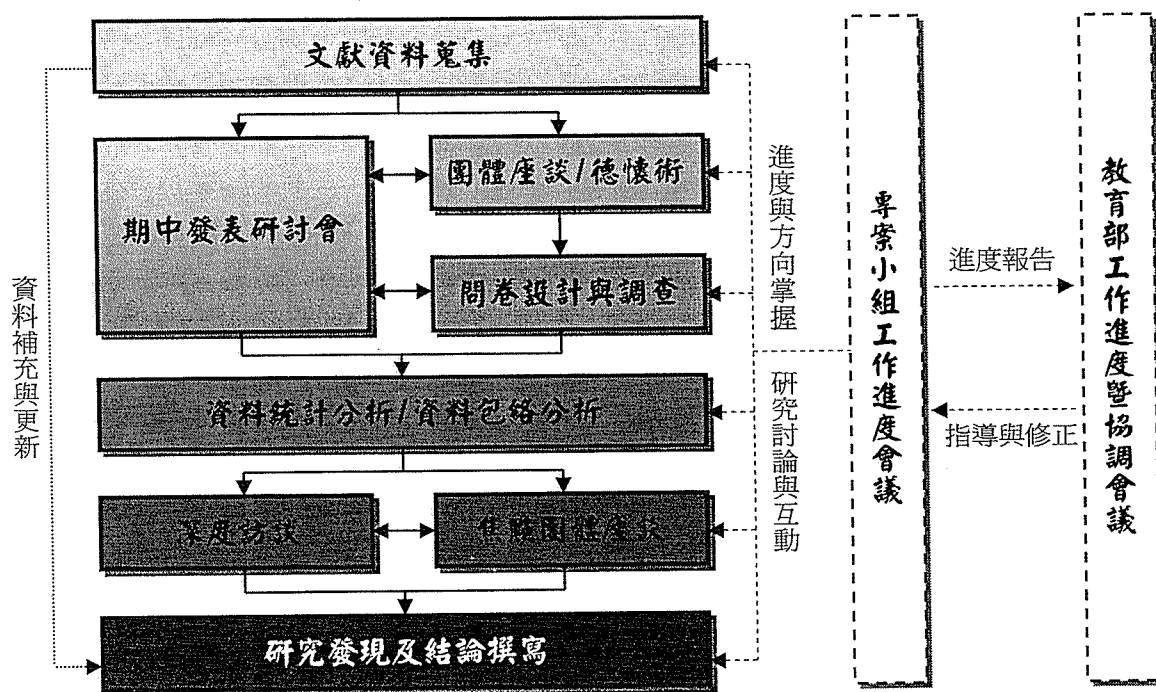
整體而言，子計畫九之進行方式與步驟如下：

1. 探討國外終身教育文獻，以瞭解先進國家如：歐盟、日本與美國的終身教育及終身學習之實施情形；
2. 透過國內終身教育相關文獻之分析，瞭解國內終身教育實施的相關研究、理論基礎及成果；
3. 比較國內外相關研究分析的結果，達成研究目的一；
4. 以文獻分析的結果為基礎，編製調查問卷；
5. 透過問卷調查，瞭解國內國人終身學習之需求與內涵，達成研究目的二；
6. 透過焦點座談與深度訪談，瞭解國內終身教育的推動現況、困境、原因與配套措施之建議，達成研究目的三；
7. 綜合歸納統整質性資料及調查研究結果；
8. 以前述資料統整的結果為基礎，提出國內終身教育未來方向與短、中、長程政策及措施，達成研究目的四；
9. 綜合上述各階段的實施結果，提出台灣地區終身教育發展之政策與實施方案的建議，並撰寫研究報告。

### 第三節 本研究資料蒐集與處理過程

資料蒐集與處理過程是先透過我國人口結構變遷之背景因素分析，以及文獻探討，訂定研究方向與目的，並透過團體座談、期中發表研討會來編製與修訂調查問卷。經由問卷的回收與統計分析後，再透過焦點座談、深度訪談以及文獻資料的補充更新，明確制訂出政策方向與具體措施。

本研究團隊於研究期間，每月定期召開專案小組工作進度會議，目的在掌握進度方向，並透過每一次的互動討論與激盪，進行意見的彙整及各子計畫之間橫向整合的思考。總計畫且配合教育部要求，每隔兩個月前往教育部進行進度會報與執行檢討，每一次均依照會議決議，執行後續的研究焦點與方向之調整。整體資料蒐集與處理過程，如圖十五所示：



圖十五、整體計畫資料蒐集與處理過程

#### 一、文獻與文件蒐集

文獻分析是調查研究的基礎，藉由文獻分析，旨在瞭解國內外因應少子女化之重要教育相關措施與經驗法則，文獻蒐集共包含基礎資料之原始文獻，以及根

據原始資料進行複製、詮釋和評判後的次級文獻。而在文件蒐集方面，主要目的是透過政府的政策報告，以瞭解人口結構變遷下，各階段教育政策的因應策略。各子計畫資料蒐集情形如下：

- (一) 子計畫一—幼兒教育政策與措施之研究：蒐集美國、英國、法國、日本、南韓、瑞典、芬蘭、蘇格蘭等國之幼托教育與托育政策、扶弱計畫、提升教保專業、親職補助津貼暨稅務政策之具體措施與目前成效等文獻進行研讀分析；並彙整教育部委託專案研究報告、勞委會育嬰政策相關資料、內政部委託專案研究報告以及歷年政府公報等文件進行統整歸納。
- (二) 子計畫二—國民教育政策與措施之研究：蒐集英國、新加坡、香港、日本、芬蘭、加拿大等國，推動校內人力改造之措施、推動併校與廢校及校舍利用措施、延伸學校方案、教育榮譽夥伴計畫、教育寄宿計畫、母子陪讀計畫、海外生適應課程、全日制啟動課程、因應師資過剩策略、因應學生成班人數不足策略、因應閒置空間策略、精緻化教學輔導策略、提昇學子輔導與道德教育、提升教職員水準策略以及改善教育資訊科技等文獻進行研讀分析；並彙整教育部精緻國民教育發展方案相關報告以及國內學者對小學造成入學人口減少、空間閒置、併校廢校、師資過剩、學校營運困難等衝擊的看法加以統整歸納。
- (三) 子計畫三—中等教育政策與措施之研究：蒐集日本、香港、新加坡等國之現況趨勢與困境、政府鼓勵生育、加強家庭角色、親職配套措施、社會意識改革等文獻進行研讀分析；並彙整國內出生率、國中畢業生人數、畢業生升學機會率、後中學生人數、後中班級數、生師比以及外籍配偶子女就讀情形等文件進行統整歸納；並分析比較普通高中、綜合高中、職業學校之學制教育目標，以及探討招生入學、行政運作、師資員額、課程教學與輔導、教育經費、空間利用、學校與社區等多方面在後期中等教育受到少子女化影響的層面。
- (四) 子計畫四—大學合理規模及進退場機制之研究：蒐集美國、英國、加拿大、日本、澳洲等國之政府介入形式、大學整併類型（聯盟、附屬、邦聯、購併）與進行方式、系所退場配套措施以及停辦解散經驗與策略等文獻進行研讀分析；並彙整國內外學者對經濟財務規模、社會服務規模、人力素質規模等看法，加以探究大學最適化規模與其市場特色。
- (五) 子計畫五—技專院校轉型及進退場機制之研究：蒐集英國多元技術學院改制機制、美國社區學院機制、德國技職平行於大學的二元模式以及芬蘭新設多元技術學院模式等制度文獻進行研讀分析；並彙整我國歷年科技大學

及技術學院校數成長、高中職畢業生人數之變化與預估值等資料進行統整歸納。

- (六) 子計畫六一師資培用合作聯盟策略之研究：蒐集美國、荷蘭、香港等國之師資培育政策發展趨勢，且再針對相關學術論述、專題研究報告、教育學術期刊論文以及博碩士論文等，進行師資培用在「教育機構之間」、「師資培育大學與現場教學學校之間」、「教育行政主管機關與師資培育大學及現場教學學校之間」的策略聯盟進行研讀分析；並彙整教育部委託專案研究報告、歷年政府公報以及宣傳說明文件進行統整歸納。
- (七) 子計畫七一新移民教育發展之研究：蒐集美國、澳洲、新加坡、日本、南韓在政策理念背景、移民管轄、教育決策、婚姻移民資格以及政府與民間團體提供的服務等方面，進行移民教育政策的比較；且彙整比對教育部和內政部在新移民教育政策現況上的異同之處；並再就國內學者之相關期刊論文，探究多元文化核心教育理念、跨國婚姻移民教育概念等，以呈現我國新移民教育的政策與現況。
- (八) 子計畫八一高齡者教育發展之研究：蒐集美國、英國、日本等國的高齡教育發展情況，分析比較其政策；並再就教育部及國內學者之相關期刊論文，針對國內老人教育課程、老人教育經費、老人教育行銷、實施的場域與地點以及老人教育專業人力的培植與來源加以統整探究。
- (九) 子計畫九一終身教育政策與措施之研究：蒐集比較日本、南韓、英國、法國、丹麥、芬蘭、瑞典、德國等國之目標指標與評量依據、結合成人教育、擴大高等教育入學機會、鼓勵暫停工作的學習、承認正規教育以外的知識技能、向下延伸學前義務教育以及企業合作方式等終身教育的政策特色；且另收集分析 UNESCO、OECD 與歐盟等國際組織的終身教育政策與制度；並彙整政府教育報告書、行政院教育改革審議委員會諮議報告書、教育部成人教育中程發展計劃、推展終身教育建立學習社會中程計劃、邁向學習社會白皮書、終身學習法、國家發展重點計畫以及建立終身學習社會五年計畫等文件進行統整歸納。

## 二、問卷調查

問卷調查旨在瞭解國內因應少子女化的各階段教育政策與措施推動的現況、困境與對策之建議，以達成研究目。以問卷作為資料蒐集的方法，最主要的

長處在於具有明顯的簡易性、可變通性及低成本性；且問卷調查可以用來蒐集客觀的事實性資料，也可以用於主觀態度與意見資料的蒐集。因此，各子計畫均先透過問卷調查來蒐集台灣地區因應少子女化的教育政策與措施的推動現況，再經由統計分析軟體進行描述性統計、檢定、變異數分析、交叉分析、因素分析等，以獲得客觀之結果。除子計畫四採用德懷術與資料包絡分析法之外，其他研究均透過問卷調查方式來進行資料蒐集與採樣，描述如下（各子計畫資料蒐集彙整摘要如表十二所示）：

- (一) 子計畫一—幼兒教育政策與措施之研究：根據文獻分析探討結果，問卷設計分為經濟、福利、教育等三大面向，發展「台灣地區因應少子女化現象幼兒教育及照顧之政策與措施調查問卷」，採分層系統抽樣方式抽取全國的教育局、社會局、幼稚園、托兒所、幼教系、幼保系及一般大學幼教學程等七大類樣本，並就北、中、南、東四個不同的區域發出 1,000 份問卷。第一次問卷回收率 31%，由於回收率太低，故研究者請求國教司第三科協助，再進行第二次的問卷寄送，後累計回收率至 52.2%，共計 522 份問卷，再根據回收資料進行調查結果的分析。此外，為了強化調查問卷的效度，本子計畫另邀請十三位國內學者專家與政府官員，實施專家效度的檢測。
- (二) 子計畫二—國民教育政策與措施之研究：為獲得完整之資料，本研究之調查問卷採以普查方式由教育部發函，請全國 25 縣市轉請轄區內之公立國民中、小學（含本校、分校、分班）提供本研究所需資料。蒐集資料包括「學校所在之地區」、「學校類型」、「目前學校特殊班級數、正式教師數、代理代課教師數」、「目前學校普通班級數、正式教師數、代理代課教師數」、「目前國小之班級數、學生數」、「目前國中之班級數、學生數」、「96 至 101 學年根據戶政資料，分年預估之班級數及學生數」、「預估 101 學年時比目前增減班級數」、「預估 101 學年時比目前增減教師數」、「目前之閒置教室數」、「預估 101 學年時之閒置教室數」、「96 至 101 各學年預估之教師退休數」、「學校未來是否有裁校危機」、「學校未來是否有併校危機」等。
- (三) 子計畫三—中等教育政策與措施之研究：本研究彙集焦點團體座談的意見，將不同的觀點與策略設計成問卷的選項，問卷調查之對象包括高中高職學生、教師，以及相關教育行政主管。在每一學校中選取四至五人，包括校長一名、教師兼行政人員一名、科任教師一名、級任教師一名。總計發出問卷 1,908 份，回收 1,105 份，回收率 57.9%，有效樣本 1,093 份。

- (四) 子計畫四—大學合理規模及進退場機制之研究：基於研究性質的特殊性，採用德懷術與資料包絡分析法。德懷術需先自教育、管理、經濟、產業等學術領域中，聘請 12 位專家學者組成德懷術小組，再根據文獻探討所建構「合理規模指標系統專家審查問卷」的指標，問卷內容可分為教育輸入與輸出等兩大領域。而資料包絡分析法須先選取決策單位研究對象，基於受評單位需具有相同的目標、相同的市場條件、投入項與產出項相似等條件，以及受評單位之個數愈多愈好的慣例，故本研究資料包絡分析對象總共可分為四組，分別為國立組、師範組、私立組（20 年以上）、私立組（含 20 年）四組。最後再針對「台大總量管制資料庫」、「中原大學私校獎補助資料庫」、「台師大全國教育資訊系統高等教育資料庫」、「教育部公、私立學校 92 至 94 學年度決算彙總收支明細表」、「教育部統計處大專校院概況統計」等資料庫的人力素質、社會服務、經濟財務數據作為分析工具。
- (五) 子計畫五—技專院校轉型及進退場機制之研究：本研究彙集焦點團體座談的意見，將不同的觀點與策略設計成問卷選項，其研究調查訪問之對象包括高中與高職學生、教師，以及相關教育行政主管。問卷調查法之實施則是於 96 年 4 月完成，共發出問卷 438 份，回收問卷 304 份，回收率達 69.41%，有效樣本為 304 份。
- (六) 子計畫六—師資培用合作聯盟策略之研究：本研究所進行的問卷調查中包括抽取各縣市師培大學師資培育中心 225 份問卷、各縣市教育行政機關 75 份問卷，以及各縣市高中、高職、國中、國小、幼稚園 1,250 份問卷等三大類。本研究的問卷整體回收率為 62.3%，共計回收 966 份問卷，以全國性的問卷調查而言，具有相當不錯的水準。
- (七) 子計畫七—新移民教育發展之研究：為評估新移民者的學習需求，本子計畫編製「新移民學習參與現況調查問卷（個人版）」，調查對象係各縣市外籍配偶成教班、國中小補校、家庭教育中心、新移民學習中心、民間團體等普通班以及外籍配偶班之學員，透過抽樣調查方式蒐集新移民的學習動機、成效、困難和未來的學習需求，問卷共發出 1,318 份問卷，回收問卷 415 份，回收率 31.5%，有效問卷共計 264 份；而為探討現行新移民教育措施之合宜與困難，故編製「新移民教育辦理情形調查問卷（機構版）」，調查對象係各縣市外籍配偶成教班、國中小補校、家庭教育中心、新移民學習中心、民間團體等辦理單位，透過抽樣調查方式蒐集目前辦理單位之行政組織、經費、環境、目標及推動人力、活動、實施特色、困難及建議等，問卷共發出 726 份問卷，回收 409 份，回收率 56.3%，有效問卷 340 份。研究問卷完成初稿後，再請五位專家進行機構版問卷審查，由四位老師率同廿二位新移民本人，進行個人版問卷審查。

- (八) 子計畫八—高齡者教育發展之研究：根據文獻分析結果發展「台灣地區老人教育推動現況與政策研訂需求調查問卷」，以長青學苑等老人教育機構負責人為對象，目的在了解現階段台灣地區老人教育的辦理情形，以及老人教育機構人員對於相關政策研訂、落實及老人教育的推動需求。本計畫以台灣地區各地老人大學及各地的老人會為母群體，分別就北、中、南、東四個不同的區域，進行抽樣並寄發調查問卷，共寄出 670 份問卷，回收 325 份問卷，回收率達 48.51%。而為了強化調查問卷的效度，另邀請八位國內老人教育的學者專家與教育官員，進行專家效度。
- (九) 子計畫九—終身教育政策與措施之研究：問卷調查的應用，是要探討國人終身學習之內涵與需求，以及成人教育基本素養之探討。基於成人教育需求的內涵，可以分成感覺性的需求、表現性的需求和規範性的需求，因此本研究之問卷發放對象也分為三部分：學習者、未學習者以及機構，以瞭解不同的需求內涵。在「學習者」及「機構」部分，由教育部社教司以及各縣市教育局協助發文給所屬之國立社教機構以及社區大學，而發放時則包含機構問卷一份以及學習者問卷五份，機構問卷請機構主管填答，並且請主管協助尋找在該機構學習的一般民眾填寫；而「未學習者」部份，則是透過國民中小學、高中職以及大專院校的在學學生，採隨機發放的方式，請學生帶回交由家中從未參與學習活動的家長填寫，每個學校發放 10 份問卷，請學校教師協助尋找適合的樣本。

表十二、各子計畫資料蒐集彙整表

研究計畫	資料蒐集方式	寄發	回收	回收率	有效問卷	
子計畫一	問卷抽樣調查	1,000	522	52.2%	522	
子計畫二	問卷普查全國 25 縣市公立國民中、小學					
子計畫三	問卷調查	1,908	1,105	57.9%	1,093	
子計畫四	針對「台大總量管制」、「中原大學私校獎補助」、「台師大全國教育資訊系統高等教育」等 3 大資料庫採資料包絡分析					
子計畫五	問卷抽樣調查	438	304	69.4%	304	
子計畫六	問卷抽樣調查	1,550	966	62.3%	966	
子計畫七	問卷抽樣調查	個人	1,318	415	31.5%	264
		機構	726	409	56.3%	340
子計畫八	問卷抽樣調查	670	325	48.5%	325	
子計畫九	問卷抽樣調查	學習者				376
		未學習者				5,589
		機構				143



### 三、焦點座談與深度訪談

焦點座談的特色是使研究者能在一定的時間內，針對研究議題觀察大量的語言互動和對話，所以成員間的互動更能集思廣益，產生即席反應的互動效果，激發參與者使用自然習慣的語言來表達、挑戰，並能反應成員的經驗，以獲得各界對因應少子女化各階段教育政策的建議與對策。而深度訪談則採取以一對一方式，來針對研究發現，進行更仔細的議題討論，以獲得專業之論述與解釋。

為了使焦點座談與深度訪談能夠更順利的實施，事前各研究團隊的工作小組均先依據計畫之研究目的、文獻探討、問卷分析等，擬定訪談提綱，寄發給受邀的人員，以利受訪參與人士能事先準備議題相關資料；會談後，各研究小組再依據當日的錄音繕打成逐字稿，並對照與會人員所提供之書面建議，進行質性與量化資料的分析與討論。各子計畫所進行的焦點座談與深度訪談情況如下（各子計畫座談及訪談場次，彙整摘要如表十三所示）：

- (一) 子計畫一—幼兒教育政策與措施之研究：本研究共進行北、中、南三個場次的焦點團體座談，參與人數共計 34 人，參與者多為各縣市的政府官員與部分幼托園所負責人；而深度訪談共計十三場次，受訪對象包括政府官員、大學教授以及幼托園所負責人。議題包括：
  1. 影響生育率的因素為何？
  2. 目前政府現有的政策中，最能夠有效提高生育率的作法為何？
  3. 政府應增加哪些新的政策措施，方可有效提高生育率？
  4. 國內少子女化幼兒教育政策實施的現況與困境為何？
  5. 幼兒教育照顧政策與因應措施改進作法、可行性分析為何？
  6. 政府擬定的育嬰政策和生育率提升的成效、關係為何？
  
- (二) 子計畫二—國民教育政策與措施之研究：本研究的焦點座談設計，是以面對人口結構改變，閒置校區及校舍的多元運用的因應策略為主，在北、中、南、東區共舉辦四場，分別邀請 20 位第一線的教育領導者以及教育實務工作者，提供具體可行的建議。討論議題包括：
  1. 閒置校區及校舍多元運用之精神、規劃方向與管理；
  2. 面對人口結構改變，國民教育應有之因應策略；
  3. 少子女化可能導致教師超額的問題；
  4. 外籍配偶及新移民子女教育議題；
  5. 關懷弱勢弭平落差議題。
  
- (三) 子計畫三—中等教育政策與措施之研究：本研究針對訪談法所蒐集與整理的資料，舉辦兩階段的焦點團體座談。第一階段在問卷實施前廣泛蒐集意見，激盪可能之因應策略，並進而彙集成問卷的選項，共分北、南、東三

個場次，分別邀請教育行政機關人員、高中職學校校長或主任、專家學者、老師與教育團體人士，參與人數共計 22 人；第二階段則在問卷實施後，針對問卷所得之結果，辦理一場焦點座談來討論各個選項或策略之合適性與可行性，主要邀請高中職學校校長、主任與專家學者，參與人數共計 6 人。而深度訪談共計四場次，受訪對為教育部官員。議題包括：

1. 目前教育行政機關對於後期中等教育的政策與措施有哪些？核心何在？推展成效為何？困難有哪些？
2. 少子女化趨勢對後期中等教育的可能影響有哪些？對行政運作、師資人事、課程教學與輔導、教育經費、空間利用、學校與社區關係等方面的影響為何？其他方面呢？
3. 上述這些影響會牽涉到目前教育行政機關所推動的哪些政策與措施？
4. 面對上述影響，教育行政機關與學校可能的因應方式為何？
5. 教育行政機關與學校可能面對的困難何在？
6. 招生運作、班級人數與班級數、師資人事、課程、教學與輔導、教育經費、空間利用、以及學校與社區互動等議題。

(四) 子計畫四—大學合理規模及進退場機制之研究：本研究共進行北區與南區兩個場次的焦點團體座談，參與人數共計 13 人，參與者為有大學校長經歷的專家。議題包括：

1. 全國大學的最適規模如何？（包括：從人口統計分析生源的變化趨勢；規模的定義與影響因素；規模、市場區隔、經建人力的連結適切性）
2. 個別學校的合理規模如何？（從經費與資源的角度切入，包括：經濟規模、社會服務規模、人力素質規模、合理規模評比的執行）
3. 進退場機制運行方式如何？（包括：進退場的方式、如何進退場、後續協助）

(五) 子計畫五—技專院校轉型及進退場機制之研究：本研究共進行北、中、南三個場次的焦點團體座談，參與人數共計 29 人，參與者為技職校院具有代表性的校長以及在技職校院領域有深入研究的學者專家。議題包括：

1. 探討技專校院校數之最適規模；
2. 探討不同類型之學校，如何規劃學制之設置；
3. 探討技專校院二技、二專學制之存廢，與進修學院、進修專校、在職專班整合為一之可行性；
4. 針對招生不佳、經營不善之學校，如何調整學制與系科、輔導其轉型，研提具體建議與配套措施，作為技職教育政策之參考；
5. 在產業發展快速變遷下，技專校院的科系所及課程，如何與產業發展趨勢相結合，並研提因應機制。

- (六) 子計畫六一師資培用合作聯盟策略之研究：本研究先後在花蓮教育大學、中正大學、臺灣師範大學以及教育部舉辦四場的焦點座談，參與人數共計 50 人，邀請對象為師資培育與教育政策研究的相關學者、專家，藉以修正調查問卷內容與格式，並以開放性討論方式來探討人口結構變遷下師資培育政策之轉變。議題包括：
1. 職前師資養成；
  2. 教育實習；
  3. 教師資格檢定與甄選；
  4. 教師專業發展；
  5. 少子女化和異質化的未來趨勢下，如何透過合作策略聯盟方式，使師資培育各個面向發揮最大的效用。
- (七) 子計畫七一新移民教育發展之研究：焦點團體座談的對象係從辦理推動新移民教育活動的機構與團體中，邀請實際參與新移民教育與諮商輔導的人，包括：行政人員、學者專家和新移民，來針對調查結果補充現階段新移民教育措施的問題、期望與建議。焦點座談分為北、中、南三個場次，參與人數共計 41 人。主要針對問卷分析結果進行各政策評比：
1. 重要性（重要、普通、不重要）之內涵；
  2. 階段性（近程、中程和遠程）之內涵；
  3. 可行性（很可行、普通和不可行）之內涵。
- (八) 子計畫八一高齡者教育發展之研究：本研究共進行北區與南區兩個場次的焦點團體座談，參與人數共計 13 人，參與者多為老人團體負責、老人大學校長及教授；而深度訪談共計四場次，受訪對象包括：行政院衛生署、教育部官員以及大學教授。討論議題如下：
1. 要落實「老人教育白皮書」的政策，政府及老人教育相關機構，應考慮哪些相關因素及配套措施？
  2. 如何培訓高齡教育種子人才，以推動「老人教育白皮書」的相關政策？
  3. 高齡教育相關機構，如何配合推動「老人教育白皮書」的實施？
  4. 政府應如何分配高齡教育經費，以落實「老人教育白皮書」的政策？
- (九) 子計畫九一終身教育政策與措施之研究：焦點座談的對象來自國內終身教育實施有關的機構與團體，如：社教館、社區發展協會、社區大學等負責人、活動規劃者、課程設計者或講師，分為北、中、南三個場次，參與人數共計 30 人；而深度訪談受訪對象包括：政府終身教育的決策官員、公部門終身教育業務主管、民間終身教育相關機構負責人。議題包括：
1. 高齡少子女化的衝擊下，終身教育之衝擊與政府因應策略？
  2. 隨著時代變遷，成人的核心能力及基本能力應該為何？

3. 在推動終身教育的相關配套措施時，遇到哪些困境及問題？
4. 目前各機構辦理的活動是否符合民眾的需求？而民眾想學的內容與應該學的內容之間是否有所差異？如何降低、縮減這之間的差異？
5. 在五年計畫或是相關政策中，是否有未具體落實的部分？原因為何？
6. 如何與正規教育合作的方式以及困難各為何？
7. 如何促使不學習的人能夠走出來？如何將學習機會真的送到家門口？
8. 如何從政策實務面落實終身教育改進策略？短中長程發展方向為何？

表十三、各子計畫座談及訪談場次彙整表

研究計畫	焦點座談場次	參與人數	深度訪談場次	受訪人數
子計畫一	3	34	13	13
子計畫二	4	20		
子計畫三	4	28	4	4
子計畫四	2	13		
子計畫五	3	29		
子計畫六	4	50		
子計畫七	3	41		
子計畫八	2	13	4	4
子計畫九	3	30	5	5

註：焦點座談參與人數不包括本計畫團隊之工作成員

#### 四、期中發表研討會

本整合型計畫為了達成擴大參與討論，以及兼顧理論與實務的效果，因此於民國 96 年 1 月 26 日，配合教育部的要求以公開研討方式，在中正大學舉辦「我國人口結構變遷與教育政策之研究整合型計畫期中發表研討會」。研討會主要目的如下：

- (一) 分享我國人口結構變遷與教育政策之研究期中報告成果，包括：評析國內外人口結構變遷趨勢及作法，並研討我國教育政策現況及問題；
- (二) 結合政府部門、學術單位與實務工作者對於本計畫之意見，具體提出相關建議與作法，以因應少子高齡化現象所帶來之衝擊；
- (三) 透過研討會宣導本整合型計畫之重要性，以激發各界對於本議題之關注，進一步尋找解決問題策略，作為本計畫之後續執行依據；
- (四) 透過本研究期中成果之發表，激起各界對於我國人口結構變遷等相關議題之關注，與更深度的認識及瞭解；

- (五) 提供參與本計畫之研究者、教育行政人員與教學現場工作者皆能對本計畫之相關議題進行探討與交流，達到理論與實務之對話；
- (六) 蒐集前瞻性之建議，作為後續各項研究之參考依據，並進行全面性政策的回顧及成效檢討。

本研討會共分成九個綜合座談場次，同步發表九項子計畫的初步研究成果，並透過專題研討、意見交流、群體討論等方式，來達成產官學界的對話與交流。參與對象包括：育部部與教育局相關代表、各大專院校相關系所教師、研究生及大學生、各縣市中小學及幼教教師、社會教育館所、文教基金會、家庭教育中心、社區大學、進修學校、空中大學等非營利組織相關人員等，參與人數約計 200 位。各場次主要討論成果請參閱附錄貳（議題之回應與融入，敬請參閱各子計畫報告），綜合與會人士對相關議題，主要的提問及建議，彙整如下：

(一) 子計畫一—幼兒教育政策與措施之研究：

1. 建議找幾個比較熟悉幼教的研究對象做深度訪談，則更有助益。
2. 關於本研究的問題設計架構，為什麼會有三個構面？其背後的邏輯是什麼？需要完整呈現出來。
3. 本研究中高、中、低收入者的生育比例是否一樣？

(二) 子計畫二—國民教育政策與措施之研究：

1. 建議研究目的需更嚴謹。
2. 文獻探討的部份，日本應該是比較適合作對照與比較的國家。
3. 推估與統計方法部份，以統計方法可能比推估更精確。
4. 資料的蒐集為何要向學校索取？可直接向縣市政府索取即可。
5. 學生人數的推估，也可由戶政司的資料庫內收集。

(三) 子計畫三—中等教育政策與措施之研究：

1. 退場機制的設計必須先要有評鑑的指標，進而在功能與資源上轉型發展，最後將課程與資源等加以整合發展。
2. 後期中等教育本身的問題相當複雜，面臨結構性、招生制度等問題，必須先將高中社區化、課程社區化、資源化，才能與當地資源結合。
3. 少子女化的問題並非是突發的，其它國家的例子可為參考。以前瞻的眼光，參考其它國家作法，不應將高中與高職問題分開。

(四) 子計畫四—大學合理規模及進退場機制之研究：

1. 文獻基礎宜討論大學合理規模、進場機制、退場機制之連結性，以強化理論基礎。

2. 大學合理規模及進退場機制，一般想到的是學生人口數或是招生規模數，研究者宜融入該議題的討論。
3. 未來趨勢會以系所預算為經營討論核心，故應將該思維融入於文獻中。

(五) 子計畫五一技專院校轉型及進退場機制之研究：

1. 不要完全廢除二專，五專本身就加在二技與夜二技，保留夜二專，讓高職畢業生可以像美國社區學院，晚上可以有機會去進修。
2. 二專在技術學院的確是要維持且五專也不能廢除，五專是非常好的學制，可以從年幼做一個較長期的訓練。
3. 是否開放陸生來台是一個值得探討的嚴肅問題，畢竟有助減緩少子女化衝擊外，也可改善兩岸的僵局。
4. 董事會裡面應要低於二分之一非它們原來學校的董事，如此聘來當校長的才有發揮的空間。

(六) 子計畫六一師資培用合作聯盟策略之研究：

1. 聯盟制度是否為廢除儲備制？或只求供需或制度面的改變？
2. 師培大學之橫向合作與培用的關係為何？培與用的意義似乎不清楚。
3. 集中培與用，是要解決問題還是要培用優質師資，政策目的為何？

(七) 子計畫七一新移民教育發展之研究：

1. 目前新移民教育的問題包括誰來教？教什麼？怎麼教？以及誰來學？
2. 建議在「目標確立」以及「教育方案類型與內容」的設定能細分：新移民、新移民的家庭、新移民子女、國人等四向度。
3. 後續焦點座談的對象，建議邀請外籍配偶加入，可以更瞭解她們的需求。
4. 是否可於「建立外籍配偶終身學習體系」此目標加入家庭教育內容；研究對象應涵蓋新移民、子女與國人，並加強新移民家人與家庭。
5. 外籍配偶對於我們給予他們的「新住民、新移民」等名稱並不滿意，應該要重新思考這些名稱是他們真正想要的還是我們加給他們的？
6. 政府的教育重點放在外籍配偶本身，而不是他們的家人。上層規定的課程，並非基層的需求，應重視基層需求來規劃課程。

(八) 子計畫八一高齡者教育發展之研究：

1. 法令應於「終身學習法」與「基本教育法」中明確界定高齡者教育。有關退休人力資源再利用，相關法令，勞基法、法令環境等方面的配套，是否已經就緒，能迎接高齡的就業人口。
2. 由教育局提供課程，社會局提供福利，衛生局提供健康檢查，此完整的系統特性，更能吸引高齡者參與。也說明了中央與地方的合作關係，

使地方人士都能確實一同推動高齡教育。

3. 老人教育白皮書中，依舊缺乏教育部本身具體落實與主導責任的描述。以「系統化」的角度視之，欲落實政策，除了白皮書之外，需要有計畫，包括：經費的籌措、人才的培訓等架構，以能達成廿年後老人教育體系形成之遠景為主。
4. 以「在地化」角度視之，需有一個整合中心，且需運用社區現有的資源。老人學習活動需要針對對象需求來提供，老年人有不同族群的特性，其需求也跟著社會持續而有改變。

#### (九) 子計畫九—終身教育政策與措施之研究：

1. 不同年齡層所需要的學習方式，絕對是不一樣的，但是在這研究中好像還沒有看到對年齡的界定，應該要有一個範圍來做一個界定。
2. 目前國立台中圖書館要轉型成國家數位圖書館，這是未來必然趨勢，是不是可以把這部分加進來做分析，這是大家需要去重視的。
3. 學習對象多元化，有談到退休人口與婦女的族群，然是否有把外籍配偶的部分納入？因為婦女在未來人口的角色有其重要性，所以應該可以納入外籍配偶的部份。
4. 城鄉差距跟經濟面的困難問題，可能在推廣成人教育、終身教育的時候確實是會有瓶頸。本計畫之調查，是否有把離島地區也納入考量？

### 五、專案小組工作進度會議

本整合型計畫研究小組在執行期間，以每個月定時召開研究群組會議的方式，不僅能督導與推動研究計畫的進行，更藉由研究團隊的交流與研討，交流並整合各組間的文獻、座談議題、問卷、研究發現、政策措施等資料，達到子計畫之間橫向溝通與聯繫的效果。自民國 95 年 6 月起，每月進行一次專案討論會議，共計十次研究群組會議。此外，為使研究調查工作能與教育部政策方向及研究需求相互緊密發展，更於每兩個月定期至教育部與各司處負責單位，進行研究工作進度報告暨協調會議，共計進行四次協調會報。

專案工作小組進度會議與教育部工作進度暨協調會議，相關時程摘要如表十四所示（專案工作小組進度會議紀錄請參閱附錄參）：

表十四、專案工作小組進度會議與教育部工作進度暨協調會議時程摘要表

會議	日期	參與人數	地點
第一次專案工作小組進度會議	95/06/23	10	中正大學
第二次專案工作小組進度會議	95/08/21	17	中正大學
第一次教育部工作進度暨協調會議	95/09/08	16	教育部
第三次專案工作小組進度會議	95/10/16	12	中正大學
第二次教育部工作進度暨協調會議	95/11/20	14	教育部
第四次專案工作小組進度會議	96/01/08	13	致遠管理學院
(舉辦期中發表研討會)	96/01/26	(約 280 人)	中正大學
第五次專案工作小組進度會議	96/01/26	17	中正大學
第六次專案工作小組進度會議	96/03/19	13	中正大學
第七次專案工作小組進度會議	96/04/23	10	中正大學
第三次教育部工作進度暨協調會議	96/05/04	12	教育部
第八次專案工作小組進度會議	96/05/21	9	中正大學
第九次專案工作小組進度會議	96/06/25	10	中正大學
第四次教育部工作進度暨協調會議	96/07/04	14	教育部
第十次專案工作小組進度會議	96/09/10	10	中正大學

註：教育部工作進度暨協調會議參與人數未包含教育部所列席之指導長官