

第三章 研究方法

第一節、研究方法

本研究採用問卷調查法以及焦點團體訪談法。首先透過參閱國內外生命教育相關文獻後編製「生命教育核心概念、系統架構及發展策略」之量表，針對台灣地區教育及學校行政主管、教師、家長及學生進行意見調查。調查研究法是當今做社會科學研究最普遍使用的一種，藉由抽樣的資料蒐集，可以探出母群體的意見、態度、興趣、信仰與行為並驗證研究人員的研究假設，俾提出解決問題的策略。問卷調查法適用於社會科學的研究，如人口特質資料、社會經濟狀況、各類活動、意見與態度等等，研究者將問卷調查之結果予以蒐集、統計、分析，比較，以達成研究的目的（葉重新，民90）。

郵寄問卷的優點如下：

1. 節省大量經費。
2. 節省時間。
3. 應答者可依自己方便的時間填答問卷。
4. 應答者能以匿名的方式作答，更能充分表達自己的觀點。
5. 用字遣詞標準化，不致產生誤解。
6. 不會有訪談者的偏見夾雜其中。
7. 應答者可以參考自己的紀錄或與同僚商議後填答資料較為翔實可靠。
8. 調查所及地區較為遼闊取得資料較能週全（王文科，民93）

本研究為了解台灣地區的教育及學校行政主管、教師、家長及學生對生命教育核心概念、系統架構及發展策略之意見，採用郵寄問卷調查方式蒐集相關意見。

此外以焦點團體訪談的方式，針對生命教育相關專家成員對量表內容進行兩次的深入探究與討論，焦點訪談法與一對一式的深入訪談法最大的差異便是一焦點團體法多了團體成員的『互動』〔interaction〕和討論〔discussion〕。研究者所收集的資料，是以團體間互動討論的言辭內容為核心。運用此方法的特色是能夠在短時間內針對研究議題，觀察到大量的語言互動和對話。研究者可以從此對話和互動取得資料，在研究過程中擴大探討範圍、探觸十分具體的面向、深入情感、認知、評價意義，並引發出以往的經驗和現有意義之間關聯的說辭

（Morgan, 1988; Merton 1990；胡幼慧，1996）。故本研究藉由此焦點討論產生之團體動力，期以激盪出對議題的行動策略，使研究結果能夠更為清楚、周延且找出生命教育核心概念、系統架構及發展策略之共識。

第二節、研究對象

壹、研究母體

一、問卷調查之母群體

本研究母體為台灣地區教育及與學校行政主管、教師、家長及學生，因人力、經費及時間等種種因素的限制，因此本研究無法採取普查的方式，而採用抽樣方式了解母體對生命教育核心概念、系統架構及發展策略的意見及看法。期望透過不同研究對象的意見，規劃出適切的生命教育核心概念、系統架構及發展策略。

二、取樣方法

本研究分為兩部分進行研究，一為問卷調查；另一為焦點團體。在問卷部分選樣使用階層隨機抽樣的方式針對研究母體抽樣；而在焦點團體部分選樣乃邀請各領域的學者專家參與討論。以下針對兩個部分的取樣方式進行詳細的描述。

(一) 問卷部分

本研究採分層隨機抽樣 (stratified random sampling) 的方式針對研究母體抽樣。根據王文科 (民國 93) 教育研究法一書中提出分層隨機抽樣法可分為：

1. 從每個子群(階層)中選取相等的樣本數(equal-size sample)，以作各子群(階層)間的比較。
2. 依母群體各子群(階層)的大小，按比例選取樣本，謂之比例抽樣分層抽樣 (proportional stratified sampling) 兩種方式。

本研究考慮各子群可以分析之最少人數 30 人(王文科, 民 93), 採取第二種抽樣方式。

因此本研究將母體區分為五個階層(大學、高中、國中、國小、幼稚園)。而中介者類別包含生命教育決策者(如:教育相關行政人員、學校行政人員)、生命教育提供者(如:教師)、生命教育使用者(如:學生、家長)及學者專家共四大類。本研究量的資料樣本選取人數如下:

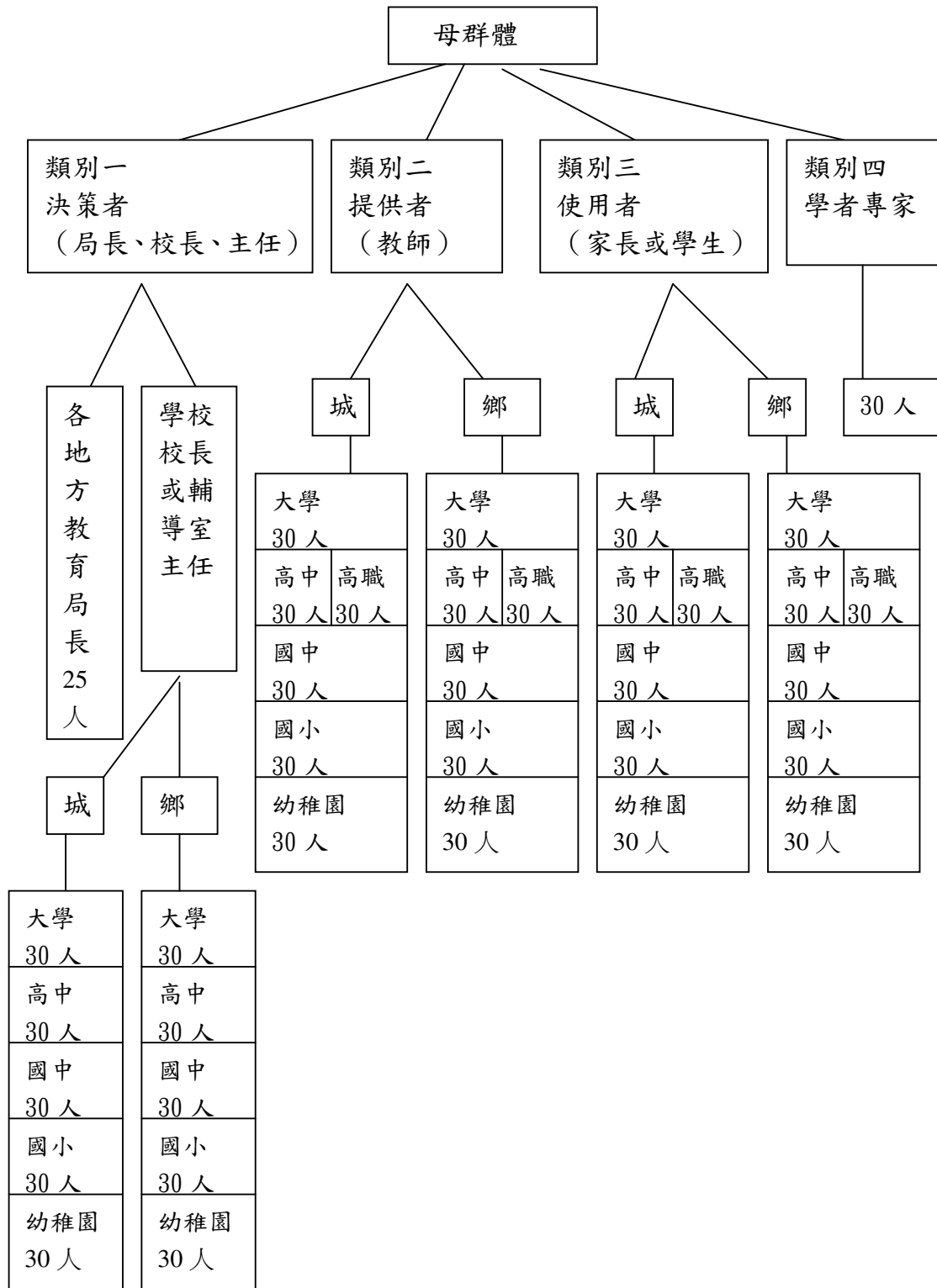


圖 3-2-1 問卷樣本選取人數

樣本選取詳細資料如下：

1. 決策者部分：共 325 人

區分為兩個部分，一為各地方教育局長共 25 人；另一為學校校長或主任，依據大學、高中（職）、國中、國小、幼稚園五個階段再分為城、鄉兩個部分後各抽樣 30 人，也就是共有 300 人。選樣的方式首先在城市的部份以台北為主，依照教育部所公佈的全國所有大學、高中、國中、國小及幼稚園排序後，以亂數表進行抽樣，選出代表城市五個階段共 150 個樣本；而在鄉村的部份以屏東為主，按照教育部所公佈的大學、高中、國中、國小及幼稚園排序後，以亂數表進行抽樣，共 150 個樣本。

2. 提供者部分：共 360 人

選擇大學、高中（職）、國中、國小及幼稚園共五個階段的教師，再經區分為城鄉兩個部分之後，共抽樣 360 人。抽樣的方式在城市方面依照教育部所公佈的全國所有大學、高中、國中（職）、國小及幼稚園排序後，以亂數表進行抽樣出決策者每個階段各 15 個學校後，再將 15 個學校排序，依照亂數表選擇出其中一所學校，請學校 30 位教師填寫問卷，也就是共有 180 個樣本；同樣在鄉村部份，依照教育部所公佈的全國所有大學、高中、國中、國小及幼稚園排序後，以亂數表進行抽樣出決策者每個階段各 15 個學校後，再將 15 個學校排序，依照亂數表選擇出其中一所學校，請學校 30 位教師填寫問卷，也就是共有 180 個樣本。

3. 使用者部分：共 360 人

選擇大學、高中、國中、國小及幼稚園共五個階段的家長或學生，由於國中、國小、幼稚園考慮到學生能力不

足，無法填寫問卷，因此這三個階段將請家長協助填寫；至於大學和高中則直接請學生填寫。抽樣的方式依照上述城市與鄉村部份所抽樣出的五個階段學校，選擇其中一個班級請其學生或家長進行填答，也就是共有 360 個樣本。

4. 專家部分：共 30 人

參與過質性開放式問卷的 30 位專家（劉瑞瓊、鄭石岩、王震武、伊慶春、洪蘭、楊深坑、張淑美、李玲惠、張碧華、韋薇、趙翠慧、孫慶國、吳庶深、孫效智、連監堯、張利中、陳德光、曾煥棠、趙可式、蔡甫昌、黎建球、龔建昌、得榮基金會、紀雪雲、張重昭、田耐青、吳麗君、徐超聖、孫志麟、周淑卿、曾端真、林佑真），再次填答此份封閉式的問卷，以比較兩份問卷意見異同之處。

因此，綜合這四個部分，總計發出 1075 份問卷。由於本次研究所涉及的學校及人員分散，且遇到學校寒、暑假問卷進行進度緩慢，因此問卷催收相當不易，經過三次問卷催收之後，共計回收 603 份，回收率為 56.09%。

（二）焦點團體部分

1. 第一次焦點團體

請各面向專家參與焦點團體的討論，依據本研究內容共分為六大面向（即核心概念五大面向加上發展策略共六大面向），每一個面向各邀 5-7 位學者專家參與焦點團體討論。六大面向分別如下：

- （1）宗教哲學面向
- （2）身心健康面向
- （3）生涯面向
- （4）道德面向
- （5）死亡教育面向
- （6）發展策略

共計邀請 33 位專家參與焦點團體的討論，提供生命教育寶貴的意見。

2. 第二次焦點團體

93年8月3日發文，邀請生命教育諮詢委員暨生命教育相關專家共21人於9月10日針對第一次焦點團體討論所整理出來之結果，進行第二次的焦點團體。由於截至9月8日止，電話追蹤出席會議與否，結果僅4人可以親自參加，其他人因故無法參加。因此決定再召集其他各學術行政單位中相關人員11人參與第二次焦點團體，共計15人參與第二次焦點團體的討論。

第三節、焦點團體之進行

貝科、楚隆貝他與謝爾（Beck、Trombetta&Share，1986）將焦點團體法描述為「由經過選出來的人士，針對眼前情境有關的主題，彼此進行非正式的討論」。它的主要假定：以一種可能的氣氛，助長了各種意見的提出，並且針對爭論的問題，獲得且完全具啟發性的理論。並且是在一種可能的氣氛，助長了各種意見的提出，並且針對為爭論性的問題，獲得完全且更具啟發性的理解。柯魯格（krueger，1986）把焦點訪談法定義為「將探討焦點環繞在一個單一論題，進行有組織的團體討論方式。」

本研究參考相關文獻（王文科、王智弘譯，Sharon Vaughn 著，1999）

擬定焦點團體進行的步驟與流程如下：

一、準備焦點團體訪談

- （一）確定研究題目/目的
- （二）決定焦點訪談是否與研究問題相容
- （三）確立由焦點團體蒐集資訊方式有關的目的
- （四）決定焦點團體參與人員數量
- （五）確定焦點團體的時間長度
- （六）決定焦點團體的場地佈置
- （七）確定主持者
- （八）準備訪談指引

二、選擇參與者

- （一）發展與執行篩選程序
- （二）執行招募計劃
- （三）邀請參與者

三、執行焦點團體訪談

- （一）準備場地、確定座位安排
- （二）準備茶點
- （三）準備與檢查錄音或攝影裝置
- （四）在訪談期間作札記及執行成員檢核

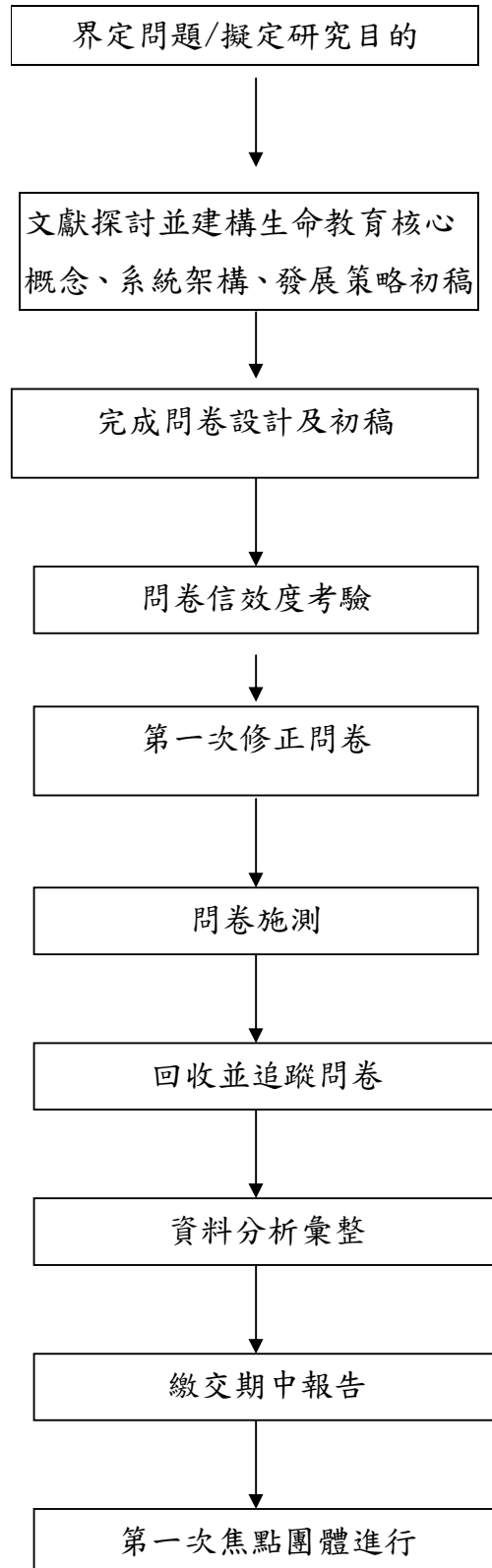
四、分析與報告分析與報告焦點團體訪談的資料

- （一）定資料分析與報告計劃
- （二）紀錄錄音資料

- (三) 摘記觀察要點
- (四) 利用資料
- (五) 商討類別
- (六) 確定論題
- (七) 撰寫焦點團體報告

第四節、本研究實施步驟與流程

本研究實施步驟與流程如下：



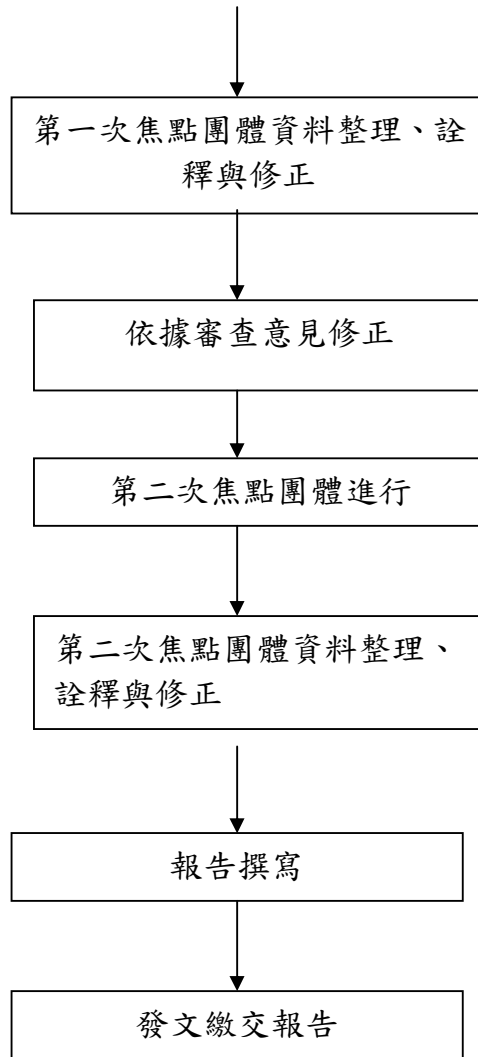


圖 3-4-1 本研究實施步驟及流程

第五節、研究工具

壹、研究工具編製

本研究根據九年一貫課程七大學習領域六大議題之課程架構建構核心概念：包含基本理念、課程目標、分段能力指標，並歸納國內外學者有關生命教育文獻、及相關資料後，編製出「生命教育核心概念、系統架構及發展策略」量表，量表詳見本文附錄。量表內容共分為四大部分，每一部份再進行細分，詳細說明如下：

表 3-5-1 量表題數分配

量表內容	題數
第一部份 基本資料	
基本資料	5
第二部份（生命教育核心概念含基本理念、課程目標與能力指標）	
一、基本理念部分	1
二、核心內涵部分	5
三、課程目標部分	5
四、主題軸一宗教與人生	11
五、主題軸二健康的身心靈教育	61
六、主題軸三生涯教育	6
七、主題軸四道德教育	19
八、主題軸五死亡教育	26
第三部分 生命教育系統架構及相關單位推動生命教育之角色與職責	
一、推動生命教育之系統架構	1
二、機關部分（及相關機構）	24
三、學校部分（即學校系統）	4
四、社會團體部分（家長、媒體）	2
第四部份 推動生命教育永續之發展策略	
一、產品（product）（含網路、媒體）	2
二、促銷（promotion）（含社區）	12
三、地點（place）（含社區、學校）	1
四、價格（price）	4

本量表的計分方式採九點式量表，由受訪者根據自己對量表題目贊同的程度來回答。

非常不適合 1 2 3 4 5 6 7 8 9 非常適合

一、信度分析

本研究採以 SPSS/PC 套裝軟體模式統計程式進行信度檢定測定 Cronbach α 係數，藉以了解資料的內部一致性 (consistency) 或穩定性 (stability)，係數越大表示量表信度越高。根據 Nummally (1978) 的建議，認為 Cronbach α 係數至少需大於 0.7 以上才是可接受的範圍。本研究各個部分內容的 Cronbach α 係數均有 0.7 以上，大多在 0.8 甚至是 0.9 以上，顯示本研究的信度良好。下面兩個表格分別顯示本研究各題項的信度，以及各分量表的信度。

表 3-5-2 量表中各題項信度係數

指標	Cronbach's α 係數
核心內涵	
1. 五大內涵-宗教哲學取向	0.8006
2. 五大內涵-身心健康取向	0.7536
3. 五大內涵-生涯取向	0.7577
4. 五大內涵-生活教育、道德教育取向	0.7618
5. 五大內涵-死亡教育或生死取向	0.7479
課程目標	
6. 課程目標 1	0.8282
7. 課程目標 2	0.8159
8. 課程目標 3	0.8209
9. 課程目標 4	0.8376
10. 課程目標 5	0.8709
能力指標	
主題軸 1 宗教與人生	
11. 宗教與人生 1-1-1	0.9242
12. 宗教與人生 1-1-2	0.9248

13. 宗教與人生 1-2-1	0.9239
14. 宗教與人生 1-2-2	0.9253
15. 宗教與人生 1-3-1	0.9214
16. 宗教與人生 1-3-2	0.9218
17. 宗教與人生 1-3-3	0.9200
18. 宗教與人生 1-3-4	0.9214
19. 宗教與人生 1-3-5	0.9199
20. 宗教與人生 1-3-6	0.9225
21. 宗教與人生 1-3-7	0.9211
主題軸 2 健康的身心靈教育	
主題軸 2-1 愛滋病的預防	
22. 愛滋病的預防 2-1-1-1	0.9243
23. 愛滋病的預防 2-1-2-2	0.9152
24. 愛滋病的預防 2-1-3-1	0.9142
25. 愛滋病的預防 2-1-3-2	0.9128
26. 愛滋病的預防 2-1-3-3	0.9133
27. 愛滋病的預防 2-1-3-4	0.9302
主題軸 2-2 自殺的預防	
28. 自殺的預防 2-2-1-1	0.9561
29. 自殺的預防 2-2-1-2	0.9552
30. 自殺的預防 2-2-1-3	0.9556
31. 自殺的預防 2-2-1-4	0.9549
32. 自殺的預防 2-2-1-5	0.9548
33. 自殺的預防 2-2-2-1	0.9555
35. 自殺的預防 2-2-2-2	0.9540
36. 自殺的預防 2-2-2-3	0.9550
37. 自殺的預防 2-2-2-4	0.9543
38. 自殺的預防 2-2-2-5	0.9556
39. 自殺的預防 2-2-3-1	0.9565
40. 自殺的預防 2-2-3-2	0.9567
41. 自殺的預防 2-2-3-3	0.9553
42. 自殺的預防 2-2-3-4	0.9546
43. 自殺的預防 2-2-3-5	0.9557
主題軸 2-3 問題解決與危機處理	
2-3-1 急救原則與訓練	
44. 急救原則與訓練 2-3-1-1-1	0.9804
45. 急救原則與訓練 2-3-1-1-2	0.9803
46. 急救原則與訓練 2-3-1-1-3	0.9803
47. 急救原則與訓練 2-3-1-1-4	0.9806

48. 急救原則與訓練 2-3-1-1-5	0.9800
49. 急救原則與訓練 2-3-1-1-6	0.9803
50. 急救原則與訓練 2-3-1-1-7	0.9800
51. 急救原則與訓練 2-3-1-1-8	0.9806
52. 急救原則與訓練 2-3-1-1-9	0.9800
53. 急救原則與訓練 2-3-1-1-10	0.9804
54. 急救原則與訓練 2-3-1-1-11	0.9806
55. 急救原則與訓練 2-3-1-2-1	0.9800
56. 急救原則與訓練 2-3-1-2-2	0.9799
57. 急救原則與訓練 2-3-1-2-3	0.9802
58. 急救原則與訓練 2-3-1-3-1	0.9807
59. 急救原則與訓練 2-3-1-3-2	0.9800
60. 急救原則與訓練 2-3-1-3-3	0.9800
61. 急救原則與訓練 2-3-1-3-4	0.9800
62. 急救原則與訓練 2-3-1-3-5	0.9804
63. 急救原則與訓練 2-3-3-1-6	0.9806
64. 急救原則與訓練 2-3-3-1-7	0.9803
2-3-2 危機處理	
65. 危機處理 2-3-2-1-1	0.9023
66. 危機處理 2-3-2-1-2	0.8923
67. 危機處理 2-3-2-2-1	0.8953
68. 危機處理 2-3-2-3-1	0.8917
69. 危機處理 2-3-2-3-2	0.8997
70. 危機處理 2-3-2-3-3	0.8902
71. 危機處理 2-3-2-3-4	0.8944
2-3-3 問題解決	

72. 問題解決 2-3-3-1	0.9412
73. 問題解決 2-3-3-2	0.9357
74. 問題解決 2-3-3-3	0.9334
75. 問題解決 2-3-3-4	0.9390
76. 問題解決 2-3-3-5	0.9452
主題軸 2-4 健康促進與健康檢查	
77. 健康促進與健康檢查 2-4-1-1	0.9473
78. 健康促進與健康檢查 2-4-1-2	0.9463
79. 健康促進與健康檢查 2-4-2-1	0.9430
80. 健康促進與健康檢查 2-4-2-2	0.9471
81. 健康促進與健康檢查 2-4-2-3	0.9437
82. 健康促進與健康檢查 2-4-3-1	0.9455
83. 健康促進與健康檢查 2-4-3-2	0.9449
主題軸 3 生涯教育	
84. 生涯教育 3-1-1	0.9309
85. 生涯教育 3-2-1	0.9239
86. 生涯教育 3-3-1	0.9137
87. 生涯教育 3-3-2	0.9070
88. 生涯教育 3-3-3	0.9141
89. 生涯教育 3-3-4	0.9141
主題軸 4 道德教育	
90. 道德教育 4-1-1	0.9771
91. 道德教育 4-1-2	0.9766
92. 道德教育 4-1-3	0.9766
93. 道德教育 4-1-4	0.9767
94. 道德教育 4-1-5	0.9766
95. 道德教育 4-2-1	0.9765
96. 道德教育 4-2-2	0.9763
97. 道德教育 4-2-3	0.9774
98. 道德教育 4-2-4	0.9770
99. 道德教育 4-2-5	0.9766
100. 道德教育 4-2-6	0.9769
101. 道德教育 4-2-7	0.9774
102. 道德教育 4-2-8	0.9767
103. 道德教育 4-2-9	0.9768
104. 道德教育 4-3-1	0.9771

105. 道德教育 4-3-2	0.9766
106. 道德教育 4-3-3	0.9765
107. 道德教育 4-3-4	0.9768
108. 道德教育 4-3-5	0.9771
主題軸 5 死亡教育	
109. 死亡教育 5-1-1	0.9708
110. 死亡教育 5-1-2	0.9705
111. 死亡教育 5-2-1	0.9705
112. 死亡教育 5-2-2	0.9704
113. 死亡教育 5-2-3	0.9705
114. 死亡教育 5-2-4	0.9703
115. 死亡教育 5-3-1	0.9699
116. 死亡教育 5-3-2	0.9701
117. 死亡教育 5-3-3	0.9706
118. 死亡教育 5-3-4	0.9701
119. 死亡教育 5-3-5	0.9702
120. 死亡教育 5-3-6	0.9702
121. 死亡教育 5-3-7	0.9702
122. 死亡教育 5-3-8	0.9700
123. 死亡教育 5-3-9	0.9704
124. 死亡教育 5-3-10	0.9709
125. 死亡教育 5-3-11	0.9711
126. 死亡教育 5-3-12	0.9703
127. 死亡教育 5-3-13	0.9702
128. 死亡教育 5-3-14	0.9708
129. 死亡教育 5-3-15	0.9707
130. 死亡教育 5-3-16	0.9703
131. 死亡教育 5-3-17	0.9704
132. 死亡教育 5-3-18	0.9703
133. 死亡教育 5-3-19	0.9704
134. 死亡教育 5-3-20	0.9701
相關單位之角色與權責	
一、機關部分	
135. 內政部 1	0.9635
136. 內政部 2	0.9634
137. 內政部 3	0.9635
138. 外交部 1	0.9639
139. 外交部 2	0.9635
140. 國防部	0.9633
141. 財政部	0.9636
142. 法務部	0.9632
143. 經濟部	0.9634
144. 交通部	0.9637

145. 教育部 1	0.9632
146. 教育部 2	0.9633
147. 教育部 3	0.9633
148. 教育部 4	0.9634
149. 僑務委員會	0.9634
150. 主計處 1	0.9631
151. 主計處 2	0.9631
152. 新聞局 1	0.9631
153. 新聞局 2	0.9632
154. 立法院 1	0.9631
155. 立法院 2	0.9632
156. 司法院	0.9686
157. 考試院	0.9638
158. 監察院	0.9686
二、學校部份	
159. 教務處	0.9637
160. 訓導處	0.9638
161. 總務處	0.9639
162. 輔導處	0.9643
三、社會團體部份 (含家長、媒體) 意見，以開放式問卷收集質的資料	
發展策略	
產品	
163. 家長認為最容易取得產品順序 1 書刊	0.8472
164. 家長認為最容易取得產品順序 2 電影	0.8595
165. 家長認為最容易取得產品順序 3 電視	0.8493
166. 家長認為最容易取得產品順序 4 廣播	0.8330
167. 家長認為最容易取得產品順序 5 網路資訊	0.8308
168. 家長認為最容易取得產品順序 6 雜誌	0.8266
169. 家長認為最容易取得產品順序 7 海報	0.8207
170. 家長認為最容易取得產品順序 8 書籤	0.8036
171. 家長認為最容易取得產品順序 9 其他	0.8036
172. 家長認為最喜歡的產品順序 1 書刊	0.8370
173. 家長認為最喜歡的產品順序 2 電影	0.8365
174. 家長認為最喜歡的產品順序 3 電視	0.8411
175. 家長認為最喜歡的產品順序 4 廣播	0.8340
176. 家長認為最喜歡的產品順序 5 網路資訊	0.8333
177. 家長認為最喜歡的產品順序 6 雜誌	0.8312
178. 家長認為最喜歡的產品順序 7 海報	0.8178
179. 家長認為最喜歡的產品順序 8 書籤	0.8509
180. 家長認為最喜歡的產品順序 9 其他	0.8073
181. 學生認為最容易取得產品順序 1 書刊	0.8658
182. 學生認為最容易取得產品順序 2 電影	0.8665

183. 學生認為最容易取得產品順序 3 電視	0.8716
184. 學生認為最容易取得產品順序 4 廣播	0.8417
185. 學生認為最容易取得產品順序 5 網路資訊	0.8483
186. 學生認為最容易取得產品順序 6 雜誌	0.8352
187. 學生認為最容易取得產品順序 7 海報	0.8370
188. 學生認為最容易取得產品順序 8 書籤	0.8374
189. 學生認為最容易取得產品順序 9 其他	0.7937
190. 學生認為最喜歡的產品順序 1 書刊	0.8415
191. 學生認為最喜歡的產品順序 2 電影	0.8654
192. 學生認為最喜歡的產品順序 3 電視	0.8690
193. 學生認為最喜歡的產品順序 4 廣播	0.8484
194. 學生認為最喜歡的產品順序 5 網路資訊	0.8592
195. 學生認為最喜歡的產品順序 6 雜誌	0.8347
196. 學生認為最喜歡的產品順序 7 海報	0.8525
197. 學生認為最喜歡的產品順序 8 書籤	0.8597
198. 學生認為最喜歡的產品順序 9 其他	0.8198
發展策略的方法	
199. 促銷 1 學校-教學	0.9379
200. 促銷 2 學校-服務	0.9366
201. 促銷 3 學校-環境	0.9401
202. 促銷 4 工作場所-教育訓練	0.9351
203. 促銷 5 工作場所-服務	0.9372
204. 促銷 6 工作場所-環境	0.9346
205. 促銷 7 醫療院所-在職教育	0.9362
206. 促銷 8 醫療院所-服務	0.9348
207. 促銷 9 醫療院所-環境	0.9351
208. 促銷 10 社區-教育	0.9367
209. 促銷 11 社區-服務	0.9382
210. 促銷 12 社區-環境	0.9354
發展策略的地點	
211. 地點 1 學校	0.8329
212. 地點 2 工作場所	0.8335
213. 地點 3 醫療院所	0.8293
214. 地點 4 里長服務處	0.8345
215. 地點 5 宗教團體	0.8471
216. 地點 6 社會團體	0.8367
217. 地點 7 其他	0.8265

表 3-5-3 各分量表之信度分析表

分量表	題數	Cronbach's σ 係數
第一部份 基本理念、課程目標與能力指標		
1. 核心內涵部分	5	0.7479~0.8006
2. 課程目標部分	5	0.8159~0.8709
3. 主題軸一宗教與人生	11	0.9199~0.9253
4. 主題軸二健康的身心 靈教育	61	0.8902~0.9807
5. 主題軸三生涯教育	6	0.9070~0.9309
6. 主題軸四道德教育	19	0.9763~0.9774
7. 主題軸五死亡教育	26	0.9699~0.9711
第二部分 生命教育系統架構及相關單位推動生命教育之角色與職責		
1. 機關部分	24	0.9631~0.9686
2. 學校部分	4	0.9637~0.9643
第三部份 推動生命教育永續之發展策略		
1. 產品部分	2	0.7937~0.8716
2. 方法部分	12	0.9346~0.9401
3. 地點部分	1	0.8265~0.8471

二、效度分析

本研究的效度分析主要採用專家效度的方式，依據各領域專家們的意見修訂試題，以使量表題目更加適切。

(一) 教育部諮詢委員共 13 人如下表

表 3-5-4 教育部諮詢委員名單

委員姓名	單位職稱
1 劉瑞瓊	台中市曉明女中校長
2 鄭石岩	政治大學教育系教授(已退休)
3 王震武	佛光人文社會學院未來學系教授
4 伊慶春	中央研究院社會學研究所研究員
5 洪 蘭	中央大學認知神經科學研究所教授
6 楊深坑	中正大學教育學院院長

7 張淑美	高雄師範大學教育系副教授
8 余德慧	東華大學族群關係與文化研究所教授
9 李玲惠	台北縣積穗國中校長
10 張碧華	人本教育基金會台中分會主任
11 韋 薇	天主教新事社會服務中心
12 趙翠慧	周大觀文教基金會
13 孫慶國	金車文教基金會執行長

(二) 教育部生命教育高中課程委員，共 6 人

表 3-5-5 教育部生命教育高中課程委員名單

專家	服務單位
1 吳庶深	國立台北護理學院 生死教育與輔導所助理教授
2 孫效智	台大哲學系教授
3 陳德光	輔大宗教系教授兼系主任
4 趙可式	成大醫學院護理系教授
5 蔡甫昌	臺大醫學院社會醫學科助理教授
6 黎建球	輔大哲學系校長

(三) 校內外相關專長者共 11 人如下表

表 3-5-6 校內外相關專長者名單

專家	服務單位
1 張利中	東海宗教研究所副教授
2 曾煥棠	國立台北護理學院教授
3 張重昭	台大工商管理系主任
4 田耐青	國立台北師範學院初教系副教授
5 吳麗君	國立台北師範學院國民教育系教授
6 徐超聖	國立台北師範學院國民教育系副教授
7 孫志麟	國立台北師範學院國民教育系副教授
8 周淑卿	國立台北師範學院課程與教育程與教育研究所教授
9 曾端真	國立台北師範學院心輔系教授
10 林佑真	國立台北師範學院國民教育系助理教授
11 龔建昌	五常國小教師

三、依據信度及專家效度修正問卷

本研究之初擬問卷經信效度分析結果，信度 Cronbach α < 0.7 者捨棄該題，並將專家認為不宜之文句稍作修正，或專家認為不合適之題目捨棄，最後修正完成之問卷如附件二。

第六節、資料分析

一、質的資料

本研究將有效回收之六百零三份問卷中開放性問題質的答覆與焦點團體訪談結果分別整理並分節敘述。

二、量的資料

本研究以 SPSS 10.0 版進行統計資料分析，使用方法包括描述性統計分析、單一樣本 t 檢定。

1. 描述性統計：

類別變項是以頻次分布及百分率進行描述；等距變項則以平均數、標準差、最大值、最小值等進行描述。利用描述性統計分析受訪者的樣本特質分配情形，以了解不同的民眾對生命教育核心概念、系統架構及發展策略的看法。

2. 單一樣本 t 檢定

本研究以 7 為決斷值，使用單一樣本 t 檢定進行生命教育能力指標篩選。若受訪者認為該基本能力指標重要性顯著大於 7 分時，則表示受訪者認為該能力指標重要，應該予以保留；相反的若該能力指標未顯著大於 7 分時，則該基本能力指標刪除。