

第一章 緒論

第一節 研究動機

近幾年國內環境產生重大變革，對教育最直接影響的因素即為人口結構轉變的問題，我國自 1983 年-2003 年來出生人數已由 40 萬人降到 22 萬人，學齡人口快速遞減，對各級教育供需產生嚴重的衝擊；此外，至 2006 年底止，我國外籍與大陸配偶人數約達 36.5 萬人，外籍配偶所生子女比例日增，根據教育部統計 (2006/12) 的「外籍配偶子女就讀國中小人數分布概況分析」資料顯示。

表 1-1 外籍配偶子女就讀國中小學生人數—按學年別分

單位：人；%

學年別	合計			國中學生人數			國小學生人數		
	外籍配偶子女			外籍配偶子女			外籍配偶子女		
	人數	比率		人數	比率		人數	比率	
95 學年	2,752,923	80,166	2.91	952,642	9,369	0.98	1,800,281	70,797	3.93
94 學年	2,783,154	60,258	2.17	951,236	6,924	0.73	1,831,913	53,334	2.91
93 學年	2,840,356	46,411	1.63	956,922	5,504	0.58	1,883,628	40,907	2.17
92 學年	2,870,076	30,040	1.05	957,285	3,413	0.36	1,912,791	26,627	1.39

資料來源：教育部統計處 (2006)

95 學年外籍(含大陸地區)配偶子女就讀國中小學生人數計 80,166 人，占全部國中小學生數之 2.91%，其中國中 9,369 人，占國中學生總人數之 0.98%；國小 70,797 人，占國小學生總人數之 3.93%。如與 94 學年比較，國中小外籍配偶子女人數分別增加 2,445 人及 17,463 人，占學生總人數比率分別增加 0.25 個及 1.02 個百分點，此顯示學齡人口背景趨向多元化，不僅將衝擊各方面的國家政策，亦使師資培育政策將會面臨「多元、異質化」的挑戰。

自 1994 年「師資培育法」公布施行以後，我國師資培育政策從一元化、計畫性、分發制改為多元化、儲備性、甄選制。但此師資培育制度在面臨少子女化與異質化的衝擊下，卻面臨著諸多問題與挑戰。故本研究乃欲從下列所陳列之師資培育問題作出發點，以進一步來探討師資培育政策應該如何就此人口結構改變的情形下，擬定具體建議及因應措施之方向。

一、教師供需關係之失衡

師資培育的開放、多元，促成了各大學設立學程培育中小學師資，目的雖為培育多元師資人才、開放市場自由競爭機制，但廣設師資培育機構的結果與學齡人口減少的雙重效應，卻直接造成師資供需失調的問題，其中最為明顯者即為待業(流浪)教師數量的極速增加。如台灣省教育會總幹事王玲惠引用教育部最新資料指出，95 學年度國小合格教師培育 8260 人，甄試前預估教師缺額 941 位，實際上今年缺額僅 242 位。自 96 學年度起，不但沒有教師缺額，甚至首度出現負成長，明、後年分別有 484 名、1759 名現職老師可能被資遣(韓國棟，2006)。是故，師資培育大學所培育出的教師，如何能密切供為現場教學學校所聘用，誠為一大關鍵所在。

二、廢併校現象的影響

少子女化的現象，間接而來的教育問題即是學校的廢除與整併。然此對師資培育機構而言，受到「少子女化」的影響，國內就學人數逐年遞減，連帶培育師資的師範院校也得縮減招生名額，如教育部(2005) 下表 1.2 顯示，預計在未來 3 年內，要降低師資培育率 5 成左右。而現有的師範校院也得辦理轉型，一方面升格或改名為「教育大學」，並同時尋求與其他大學整併或策略聯盟(朱武智，2004)。此更遑論國小會面臨招生不足而招致廢除或與其他學校合併的問題，故各師資培育大學如何與各級學校行塑「培用合作」的策略聯盟關係，將是一大方向。

表 1-2 師資培育數量規劃方案

招生別	93 年		94		95		96	
	招生數	招生數	減少	招生數	減少	招生數	減少	
師範教 育大學	10430	7700	26%	6160	41%	5075	51%	
教育 學程	7280	6965	4%	6174	15%	5174	29%	
學士後 學分班	3815	1025	73%	495	87%	260	93%	
總計	21525	15690	27%	12829	40%	10744	50%	

資料來源：教育部中教司(2005)

三、師資培育課程與教學之調整與創新

為因應少子女化與異質化的學齡人口結構變遷，師資培育的課程與教學也勢必有所調整與改變。未來學生之背景乃會呈現更多元的面貌，因此課程結構與內容也須更多元與豐富，再者，目前各師資培育機構的課程規劃不同，所培育出的師資素質亦不同，是故，於卓越與多元競爭的未來，師資培育機構之課程應如何規劃，以提升其專業素質，值得加以探究。

四、師資培育精緻化的趨勢

隨著學齡人口的減少，小班小校的趨勢乃會促成教育更為精緻化與適性化，師資培育為符合此一潮流，教師的教學品質與效能良窳乃是一大關鍵。故師資培育大學如何與現場教學學校合作以強化教師的專業能力，以及與其相關的主管機關如何配合來創造有利於教師專業成長、提升教師素質的環境，亦是未來師資培育教育發展的重點之一。

五、九五高中新課程之實施

知識經濟、網路社會、與全球化的衝擊，以及九年一貫課程之實施，促使高級中等學校教育面對社會急遽變遷的挑戰以及課程銜接與發展的問題，近年來，無論官方或民間也紛紛祭出許多政策與配套措施，如「多元入學方案」、「廣設高中」、「實施綜合中學」等，希冀能邁向多元、適性以及公平正義之教育，並使國中畢業生將來進入高級中學學校後，在課程銜接上更為順暢。

學生的學習改變有賴於課程的改革，為了使學生學習無落差、課程銜接流暢，乃先修訂高級中學課程大綱。為推動普通高級中學 95 課程暫行綱要理念以及 98 課程綱要之實施，提升教師教學專業知能，教育部推動「師資培用聯盟實施計畫」，透過辦學績優之師資培育大學結合 23 個學科中心，以培用合作聯盟方式，建立師資培育大學與教學現場學校的對話機制，廣泛蒐集現場教學教師意見，據以調整與修訂師資培育專門課程(教育部，2004)。是此，九五高中新課程之實施實為現今師資培用合作聯盟計畫體現之一。本研究認為除此課程面向之外，師資職前教育、教育實習、教師資格檢定與甄選、以及教師專業發展等面向的培用合作聯盟亦可深入探究。

誠如上述分析，目前我國師資培育制度正面臨少子女化的衝激，師資供需、師資養成及教師專業等各方面均面臨極大的挑戰，因此，如何確保師資培育「專業化」和「優質化」的目標、靈活運用「培用合作」的策略聯盟，以追求卓越與多元的競爭的師資培育政策與環境，以因應當前學齡人口結構的改變，將是有關當局及相關學者不可忽略的議題。

第二節 研究目的

基於上述的動機探討，本研究目的共可分為五項，臚列如下：

- 一、探討師資培育大學與高級中等以下學校及幼稚園教師供給與需求關係，期使師資培育大學之「培」與現場教學學校之「用」能達至均衡的發展。
- 二、研擬成立師資培育大學與現場教學學校與教育行政機關之「培用合作」策略聯盟之可行措施，並提出具體建議及因應措施，以強化大學師資培育機構（培）與各級學校用人機構（用）的伙伴關係。
- 三、透過師資培用關係，建立典範教學、實習示例並予以推廣，期使師資培育大

學端的教師與現場教學學校能藉此培育合作聯盟對話或反饋機制所得，豐富或強化本身的教學知能。

- 四、探討師資培育大學的師資培育課程調整、創新教學方法，及鼓勵在職進修等方面之具體作法，以強化師資培育大學因應少子女化與異質化現象的調節功能，增進其積極的貢獻。
- 五、如何針對少子女化與異質化人口結構變遷趨勢，提出未來調整師資培育政策的具體建議及配套措施。

第三節 研究架構

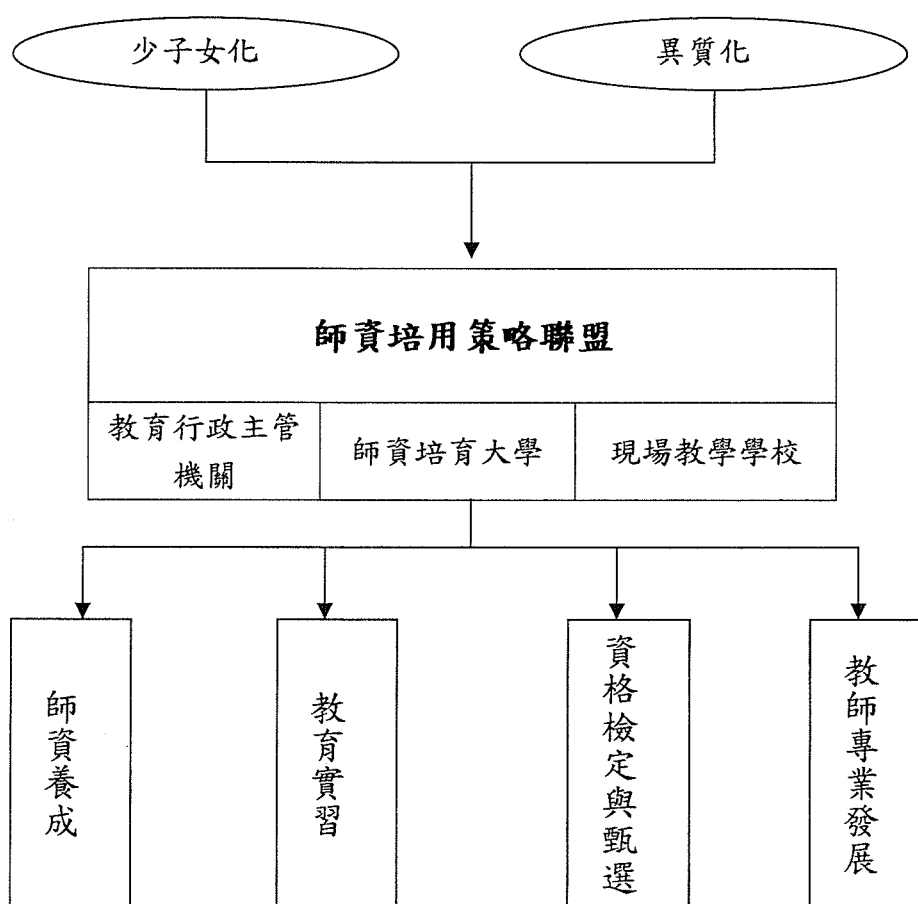


圖 1-1 研究架構圖

第四節 研究範圍與限制

本研究計畫旨在探討人口結構呈現少子女化與異質化的現象下，師資培育大學與現場教學學校如何針對此人口變遷的情況，提出相因應的政策建議。茲將本研究計畫的研究範圍與限制分述如下：

一、研究範圍

本研究計畫之研究範圍依研究對象與研究內容界定如下：

(一)、研究對象

本研究所採取的研究方法為問卷調查，而調查之機構包括三大類，即師資培育大學、各縣市教育局以及縣市國高中小及幼稚園等。依分層隨機抽樣原則，抽取師資培育中心之主任、實習指導教授、實習學生/教師；各縣市教育局之3位相關業務人；各縣市國高中小及幼稚園校長或教務/教導主任、曾任或現任實習輔導老師、實習學生/教師、教師會代表、家長會代表為對象，進行問卷調查，以對此議題提供相關看法及建議。

(二)、研究內容

本研究主要採取問卷調查的方式進行研究，問卷內容係根據相關的文獻探討以及北、中及東部三場焦點團體座談下，與各方專家學者的意見，不斷地討論、修改、綜合而成。希冀藉由職前師資養成、教育實習、教師資格檢定與甄選以及教師專業發展此四面向，來呈現在少子女化與異質化的人口結構下，師資培育機構、各縣市教育局以及各級現場學校應如何合作、調整及因應的分析方向，並藉此分析與文獻提出結論與建議。

二、研究限制

本研究範圍的限制分述如下：

(一)、本研究之主題為非常新興的議題，故世界各新進之國家對於此方面的研究文獻亦相當有限，缺乏透過他國的相關成效，以作為我國借鏡之機會。

(二)、因為人口「變遷」，此變遷並非一個固定之現象，所以應當要以較長或多年期的研究來進行觀察研究，但礙於時間的緊迫性僅能先以現今的情況作研究呈現。

第五節 名詞釋義

為使本研究所使用的重要名詞更加明確，茲將其加以解釋如下：

- 一、人口少子女化：人口少子女化，一詞源於日本官方所提出，係指婦女的生育率下降，新生兒數量減少的一種人口現象。而本研究所稱之少子女化乃根據吳清山、林天佑(2005)之看法，係指每名婦女平均生育率低於2人以下，孩子生育越來越少的一種現象。
- 二、人口異質化：係指台灣新生兒的家庭背景趨向多元的一種現象。根據內政部最新統計數字，2005年外籍配偶(包含大陸、港澳地區)的家庭數目，目前每5對新人就有1對是外籍配偶，每7.5個新生兒有一人為新移民所生，是故，台灣的人口已呈現人口多元與異質的結構。
- 三、培用合作聯盟：係指師資培育大學、教育行政主管機關以及現場教學學校在人口結構變遷之趨勢下，對於各級與各類科師資的培育、選用與如何合作、發展策略之探討，希冀師資培育大學之「培」與現場教學學校之「用」能達至均衡的發展。