

第六節 中國大陸技職教育體系與入學制度

壹、教育背景

中國最早的職業教育，以十九世紀六十年代的實業教育算起，已經有 130 多年的歷史。清末的職業教育以學習西方技藝，培養實用人才為主要內容。1902 年頒布的《壬寅學制》規定了一套較為系統的實業教育制度。1917 年成立的“中華職教社”，則開啟了與實業界聯合舉辦職業教育的先河。但在舊中國，由於經濟發展緩慢，現代工業不發達，影響了職業教育的發展。1949 年以前，全國只有中等技術學校 561 所，在校生 7.7 萬人工學校 3 所，在校生 2700 人，整個中等職業學校在校生數占中等學校在校生總數的 4.2%。

在 1949 年中華人民共和國成立之後的 50 年裡，中國職業教育經歷了調整、整頓、充實、改革、完善、提高，不斷發展擴大。五十年代為適應大規模經濟建設的需要，發展了上千所中等專業學校和技工學校，六十年代加速培養各界急需的人才，因此職業中學發展迅速。但在後來，由於發生了“文化大革命”，中國職業教育的正常發展受到很大影響。

1980 年，國務院批轉教育部、國家勞動總局關於中等教育結構改革的報告，指出要改革中等教育結構，發展職業技術教育，促進高中階段的教育更加適應社會主義現代化建設的需要。1985 年，中共中央作出《關於教育體制改革的決定》，明確指出：“逐步建立起一個從初級到高級、行業配套、結構合理又能與普通教育相互溝通的職業技術教育體系。”1991 年，國務院作出《關於大力發展職業技術教育的決定》根據九十年代中國經濟、社會發展的需要，明確了職業教育進一步發展的目標與任務。1993 年，中共中央、國務院印發《中國教育改革和發展綱要》，指出“各級政府要高度重視，統籌規劃，組織發展的方針，充分調動各部門、企業單位和社會各界的組織性，形成全社會興辦多形式、多層次職業技術教育的局面。”1996 年，中國第一部《職業教育法》正式頒布和實施，為職業教育的發展和完善提供了法律保障。1999 年《中共中央國務院關於深化教育改革全面推進素質教育的決定》強調指出：要“構建與社會主義市場經濟體制和教育內在規律相適應、不同類型教育相互溝通相互銜接的教育體制”，“大力發展高等職業教育”，“組織發展包括普通教育和職業教育在內的高中階段教育”。

貳、學制結構

大陸現行學制，基本架構是採 6-3-3-4 制。就整體教育體系而言，一般分為基礎教育(包含幼兒教育、義務教務、普通高中教育)、高等教育、成人教育、職業教育四大系統。中等教育階段，有普通高中教育及中等職業教育，普通高中一般為三年制；中等職

業教育則包括中等專業學校（簡稱中專）、職業高中、及技工學校等三類。總體來說，中國大陸的職業教育體系，主要是由職業初級中學、職業高級中學、技工學校、中等專業學校、高等專科學校、職業大學、及職業技術師範院校所構成。茲依序說明如下：

一、職業初級中學

職業初級中學招收 11-15 歲的小學畢業生，修業時間 3-4 年。其目的在培養初級技術人員、初級技術農民，以及相關產業的初級從業人員。大多數的職業初級中學，都是由學校與企業機構合作辦理。

二、職業高級中學

自中國改革開放以來，在改革中等教育結構的基礎上發展起來的，大部份由普通高中改造而成，修業 3 年。培養具備綜合職業能力，直接在生產、服務、技術和管理第一線工作的應用型中級人才和其他從業人員。

職業高級中學的目標在於培養初級技術人員、中級技術人員、管理人員，以及各種行職業的初級從業人員、中級從業人員。職業高級中學招收初級中學畢業生，修業年限 2-4 年，而以 3 年為主。

職業高級中學設置的類科，包含文、工、農、林、師範、財經、政法、醫藥、體育、藝術、及旅遊服務等 400 種以上。職業高級中學的課程，主要涵蓋政治、文化、專業、實習等四個領域。就課程的結構而言，文科的政治與文化課程佔 40%，專業課程佔 30%，實習課程佔 30%。工、農、醫等類科的政治與文化課程佔 30%，專業課程佔 30%，實習課程佔 50%。

目前大陸的職業高級中學，主要是由教育單位辦理，或者由教育單位與企業機構合作辦理。除此之外，也有一些職業高級中學，是由鄉(鎮)政府、產業單位、企業機構、政治黨派、民間社團、或個人辦理。

三、技工學校

以生產實習教學為主，培養中級技術工人，修業 3 年。學生畢業後直接從事生產，此類學生具有較強的實地操作技能。一般的技工學校，招收初級中學畢業生，修業年限 3 年。不過，有特殊需要的職類，也可以招收高級中學畢業生，或具有同等學歷資格者，修業 1-2 年。比較特別的是，技工學校限制學生必須未婚，初級中學畢業生未滿 18 歲，高級中學畢業生未滿 20 歲，而且身體健康，符合各該職類的需求。

技工學校的主管機關為各級政府的勞動部門，而辦理的單位則有各級產業單位、勞動人事單位、及企業機構等。其中，以產業單位辦理的技工學校最多，大約佔所有技工學校的 80%。

四、中等專業學校

主要有中等技術學校和中等師範學校，招收初中畢業生，修業年限 3-5 年，部分(佔學生總數的 30-40%) 招收高中畢業生，修業 2 年。培養生產第一線的中等專業技術人

才，要求學生具備專業知識與技能，具有解決問題的能力。中國大陸的中等專業學校，設有工、農、林、醫、師範、財經、政法、體育、及藝術等 400 種以上的類科。其課程內涵大致可以分為文化課程與專業課程(含實習)兩類。其中，文化課程與專業課程的比率，大約介於 4:6 至 3:7 之間。一般而言，文化課程比照高級中學，包含政治理論、語文、數學、物理、化學、及體育。專業課程則比職業高級中學、技工學校更強調綜合應用。

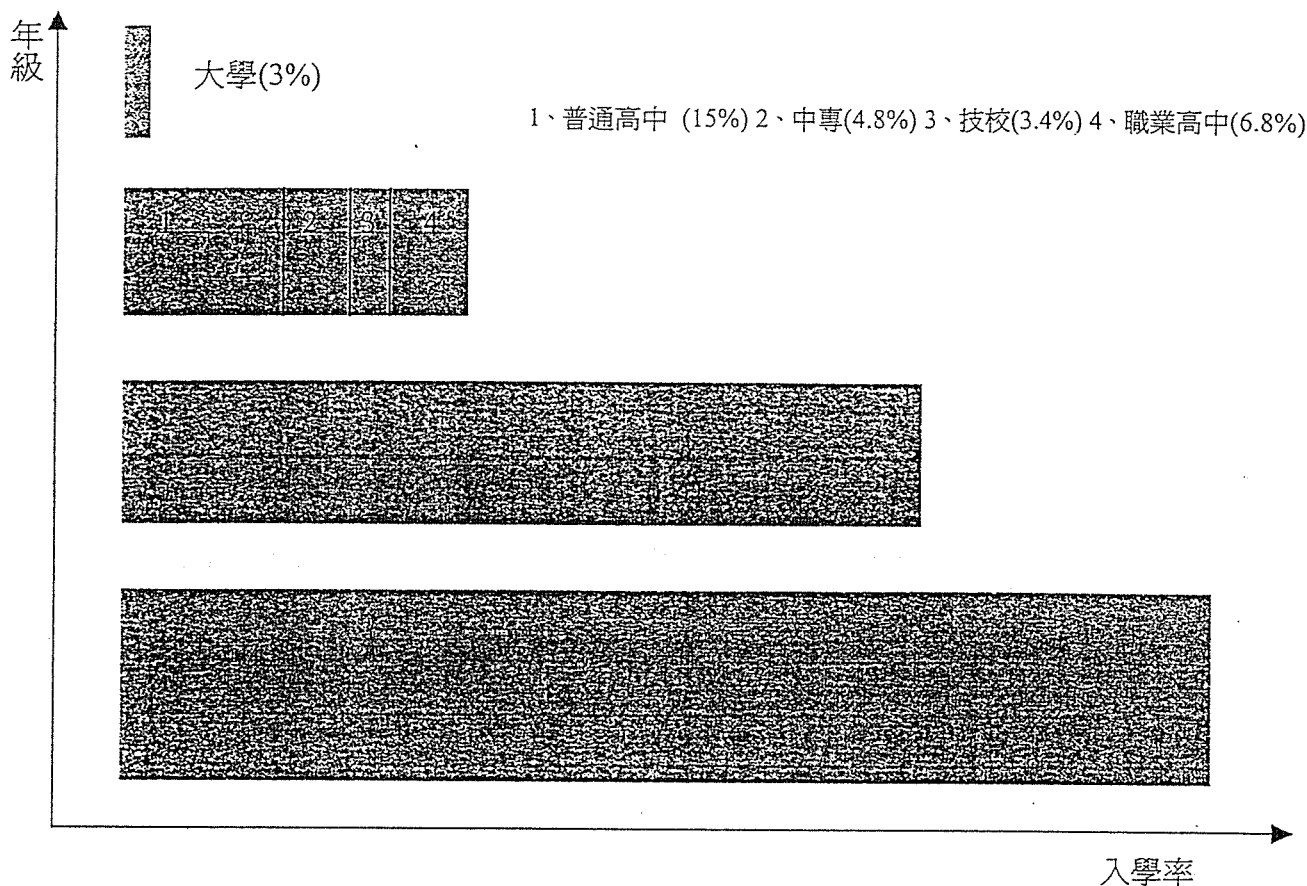
五、高等技術專科學校 中國大陸的高等技術專科學校，主要在培養中級技術人員、高級技術人員、管理人員，以及中等職業教育的師資。高等技術專科學校招收初級中學畢業生，修業 4-5 年。修業 4 年，取得中等專業學校學歷，修業 5 年，則能夠取得專科學校的學歷。

六、職業大學

職業大學又稱為短期職業大學，主要在培養高級的專業人員。職業大學招收高級中學、中等專業學校畢業生，或具備同等學歷者，修業年限一般為 2-3 年。職業大學通常由(都市的)地方政府辦理。科系的設置，特別強調實際應用(如文書秘書、旅遊)，以及地區的需求(如師範、土木、建築)。

七、職業技術師範院校

中國大陸的職業技術師範院校，目的在培養中等職業教育的師資與管理幹部。職業技術師範院校招收高級中學畢業生、中等專業學校畢業生、或具有相當文化水準與實作經驗的技術工人，修業 2-3 年者，可以取得專科的學歷，修業 4 年者，則可以取得大學本科的學歷。一般而言，職業技術師範院校的畢業生，都必須兼具專業的理論知識，以及嫻熟的操作技能，才合乎中等職業教育師資或管理幹部的資格條件。



【中國大陸中等教育階段學制圖】

參、證照制度

隨著國家從計劃經濟向市場經濟的轉變，在做好原有考試的基礎上，近年來，中國大陸教育部考試中心積極面向市場開發和承接了部分非學歷的證照考試。

一、全國外語水平考試(WSK)

該考試是對非外語專業人員的外語水平考試，有英語、法語、德語、日語和俄語五種語言。WSK 除用于考核出國留學人員的外語水平外，還適用其他方面的外語評估和鑑定。其中英語部分，1999年9月已由全國公共英語等級考試PETSS替代。WSK 在全國共設立35個考場，每年6月和12月考試。

二、全國公共英語等級考試(PETS)

該考試是全國性公共英語水平考試體系，作為中、英兩國政府的教育交流合作項目，在設計過程中它得到了英國專家的技術支持。共有五個級別的考試：PETS1是初級，

其考試水平要求略高于普通初中優秀畢業生的英語水平；PETS2 是中下級，其考試要求相當于普通高中優秀畢業生的英語水平；PETS3 是中間級，其考試要求相當于學生高中畢業後在大專院校又學了兩年公共英語或自學了同等程度英語課程的水平；PETS4 是中上級，其考試要求相當于學生高中畢業後在大學至少又學習了三至四年的公共英語或自學于大學英語專業二年級結束時的水平。PES1-4 級考試于 1999 年 9 月在北京、山東、廣東等省先行試考，2000 年起在全國範圍推廣。

三、全國計算機等級考試

它是面向社會、服務于正形成的勞動力市場，為人員轉業、人才流動提供其計算機應用知識與能力證明的考試。目前設四級：一級考試應試者計算機基本知識和使用微機系統的初步能力。二級考試應試者軟、硬體基礎知識和使用一種高級計算機程序設計語言(QBASIC,FORTRAN, PASCAL,C, FOXBASE)編制程序、上機操作的能力。三級分 A、B 類考試。三級 A 類考試計算機應用基礎知識和計算機硬體系統開發的初步能力。三級 B 類考試計算機應用基礎知識和計算機軟體系統開發的初步能力。四級考核計算機應用項目或應用系統的分析 and 設計的必備能力。考試包括筆試、上機操作考試兩部分，筆試和上機考試分別進行。各省級考試機構負責建立考場、統一管理考生的報名、考試、證照的發送等工作。每年上半年應考一、二、三級，下半年應考一、二、四級考試。上半年考試時間為四月第一個星期天上午(筆試)，上機考試從筆試的當天下午開始共進行五天。下半年考試時間為九月倒數第二個星期天，該級別考試水平與一級相當，每年上半年考試開始時間為五月第三個星期六，下半年考試開始時間為每年十月第二個星期六，上下半年各考四天。1998 年報考人數達到 84 萬，累計報考人類 161 萬，其中 70 餘萬人獲得相應等級的合格證照。

四、全國計算機應用技術證照考試(NIT)

它是教育部考試中心推出的計算機應用技能培訓考試系統。它借鑒了英國大學考試委員會舉辦的“劍橋信息技術(Cambridge Information Technology, 簡稱 CIT)”的成功經驗並與之接軌，採用模組化結構，培養和測試考生在計算機應用領域的獨立操作能力，適合各種行業人員崗位培訓的需要，也可供用人單位錄用、考核工作人員參考。NIT 目前有計算機基礎、中英文字處理、電子表格、程式設計、計算機繪圖、桌面排版、多媒體應用、Internet 等十一個模組，並根據計算機技術的發展和實際應用的需要不斷增設新的模組。考試分為過程式考核、作業設計及上機考試三個階段。三項考試均通過者為合格，學員即有資格獲得全國計算機應用技術考試證照。

全國計算機應用技術計照考試實行教育部考試中心、各承辦機構兩級管理的體制。教育部考試中心所屬的教育測量學術交流中心(SBC)負責組織實施工作，包括提供教材、師資培訓和指導考核評估等工作，各承辦機構根據有關規定在所屬地區符合條件的單位設立培訓機構和管理、組織考試、評估等工作。培訓機構負責接收考生報名、培訓考試。

五、教師資格證照考試

根據教育部規定，境外組織或個人在中國舉辦教育考試由教育部考試中心承辦。

(一)主管機關

根據 1993 年公佈實施的「職業技能鑑定辦法」，中國大陸的技能檢定主管機關為各級政府的勞動部門。技能檢定主管機關的主要職權包含下列五項：

- 1、研定技能檢定資格條件與檢定程序。
- 2、研定專業知識與操作考核辦法。
- 3、訂定試務守則、考評人員工作守則、及考評小組規章。
- 4、訂定技能檢定站的試場規則。
- 5、訂定技能檢定證書的核發辦法。

技能檢定主管機關之下，通常設有技能檢指導中心，以及技能檢定站。技能

檢定指導中心負責組織、協調、指導技能檢定的相關事誼，而技能檢定站則實際負責辦理技能檢定工作。因此，技能檢定站的設置，必須經由當地技能檢定主管機關的核准，授予技能檢定許可證，並明訂檢定的職類與等級。一般而言，技能檢定站的設置，至少必須符合下列四項條件：

- 1、具備檢定職類及其等級應有的考評場所與設備。
- 2、具備檢定職類及其等級技能考核的國家標準測試儀器。
- 3、具有專職的管理人員與考評人員。
- 4、具有完善的管理辦法。

(二)證照等級

中國大陸將有 4700 種技能檢定職類的技術等級，劃分為初、中、高等三個技術等級。高級技術人員則更進一步區分為技術師與高級技術師兩級。

(三)證照取得途徑

各級職業學校的畢業生、職業訓練機構的結業生、事業單位(或企業機構)的學徒與職工、或社會人士，都可以報名參加技能檢定。至於技能檢定的實施，則由技能定主管機關延聘行職業專家，根據國家職業技能標準與技術等級，統一命題，建立題庫。技能檢定站辦技能檢定時，必須自題庫選擇檢定試題，而不能自行擬定試題。

技能檢定合格證書由勞動部統一印製，並按規定核發。技能檢定合格證書為技術水準的憑證，也是中國大陸公民境外就業，或者勞動輸出的法律公證有效證件。

肆、技術職業教育的辦學方式

- 一、依辦學形式分：主要有正規的學校教育和非正規的學校教育兩類。
- 二、依主辦單位性質分：有教育部門單辦、教育部門與其他部門聯辦、非教育部門的企業事業單位單辦或聯辦、民主黨派、人民團體和個人辦等等。
- 三、依教學時間長短分：有全日制、半日制、業餘等。
- 四、依教學方式及時段分：有面授、函授、廣播、電視、自學考試等方式。

伍、技術職業教育的課程

大陸地區各級各類職業技術學校所開設的課程，一般可分四大類別，即普通文化課(簡稱普通課)、專業基礎課(簡稱基礎課)和專業課和實習課等，其意義、內容及所佔比重說明如下：

- 一、普通文化課—職業技術學校中基礎文化學科的通稱，如語文、數學、物理、化學、生物、外語等學科，由各類學校根據不同培養目標的需要分別設置，旨在使學生具備基本文化素養，此為學習專業基礎課程和專業課等後續課程，以利其將來深造能打下必要的基礎。在招收初中畢業生、學制四年的中等專業學校中，占課程總時數的30~40%；在招收初中畢業生、學制三年的技工學校中，占理論課總時數42%左右。
- 二、專業基礎課—亦稱“技術基礎課”，職業技術學校中專業和技術基礎理論學科的通稱，是既與普通文化課又與專業課相聯繫的學科群。又可分為兩類：(1)研究應用自然科學或社會科學基本原理的專業理論基礎學科，如力學、機械原理、政治經濟學等；(2)概括歸納作業流程、國家標準和技術規範等技術知識及資料的專業技術基礎學科，如金屬工藝學、機械製圖、機械技術測量等。以招收初中畢業生、學制四年的中等專業學校為例，專業基礎課在工科類專業中佔課程總時的30%左右；在非工科類專業中占30~35%，在招收初中畢業生、學制三年的技工學校中，一般稱為公共技術課，占理論課總時數的40%左右。
- 三、專業課—職業技術學校中應用技術理論學科的通稱，如機械製造專業的金屬切

削與刀具、機械製造工藝學、車工工藝學、機床液壓傳動等學科，旨在使學生掌握與本專業工種專門人才業務要求相關的專業理論、實用技術和業務管理知識。以招收初中畢業生，學制四年的中等專業學校為例，專業課在工科類專業中占課程總時數的 20% 左右；在非工科類專業中占 20~25%。在招收初中畢業生、學制三年的技工學校中，一般稱為專門工藝課，學占理論課總時數 20%。

- 四、 實習課—教導學生將理論知識運用於實際之中，以進行職業技術訓練的課程。在中等專業學校及職業高級中學方面，中共國家教育委員會在 1986 年 10 月發佈的《關於制定和修訂全日制普通中等專業學校(四年制)教學計劃的意見》中提出，四年制中等專業學校中，工科專業之普通課、專業基礎課和專業課的比例可參照 45：35：20 來安排；再者，根據中共國家教育委員會《關於制定高級職業中學(職業高中)教學計畫的意見》，職業高級中學之文化課程專業課(包托專業基礎課)乃按 5：5 來安排。

在技工學校方面，中共國務院之有關部門制定並頒佈了技工學校教學計劃，其中規定技工學校設置文化課、技術理論課程，和生產實習課三類課程，其顯著特點是著重技能訓練。生產實習課佔總課時的百分之六十至七十，文化課及技術理論課佔總課時的百分之三十至四十，並與生產實習課緊密結合。