

台北市立啟智學校現況簡介

壹、簡史：

一、緣起：

台北市政府基於天賦人權之理念、大同理想之實現、教育機會均等之原則、社會福利共享之責任，以及教育發展之實際需要，配合市議會71.6.4北市議會（教）字第一八三一號函『促請市政府成立智能不足訓練機構及庇護工場，以培養國中啟智班畢業之學生成為殘而不廢之國民』之建議案。於71.10.17奉市長核定成立台北市立啟智學校，為本市智障青少年提供適才適性之教育場所。

二、本校之籌建：

本校奉76.7.7府教四字一七七五八二號函成立籌備處，並核定於士林區三玉段一小段1011至9112等二十筆土地，共計4313坪為校地。

全部工程分三期進行，77.11.17奠基鳩工，80.01.15第一、二期工程落成啓用，80.05第三期工程完工，計耗資新台幣貳億壹仟捌佰參拾壹萬捌仟元整。

本校校舍建築共分教學、活動、職訓、復健、行政五區，為配合實際需要，並備有斜坡道、電梯等設施和寬廣的走廊，旨在為智障孩子佈置一個無障礙的、足夠活動的學習環境。

本校教室的設計是每兩間為一單元，有供分組教學的共同學習區，也有可資日常生活教學的盥洗室，另有十間生活教育室，教室

家庭化的設計確實提供了學生們親切感與家庭溫課的氣氛。

三、本校之成立：

本校奉78.6.17府教四字三三九一一〇號函准自78.8.1成立。八十二學年度招收學生國中部十八班、高職部卅班。

四、本校建校理想：

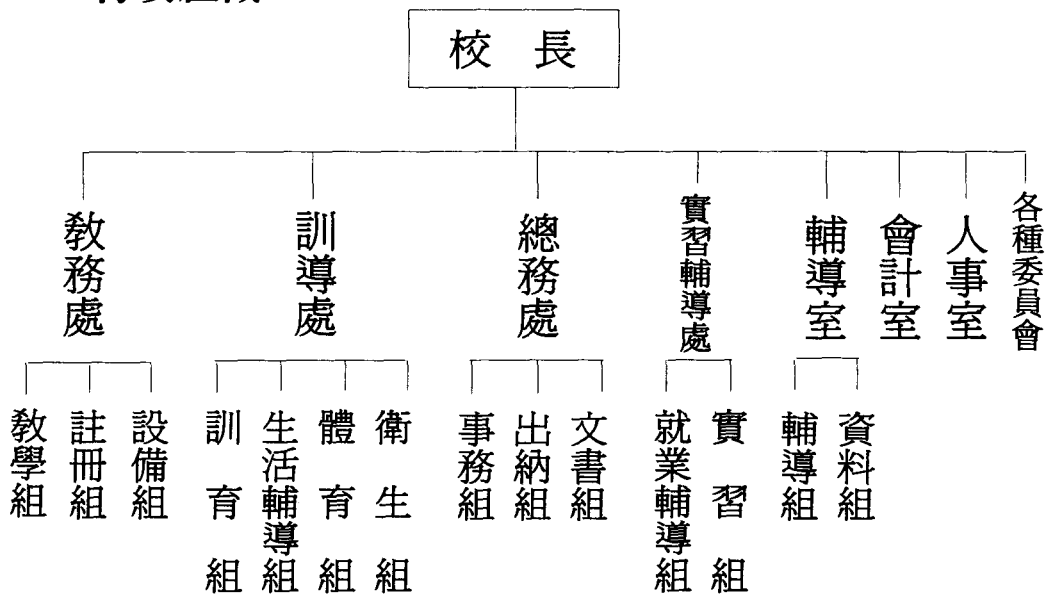
以人為本位，以愛為方法，以人盡其才為目標。

貳、現況：

一、校訓：

愛整潔、守秩序。有禮貌、勤實踐。

二、行政組織：



三、校舍：

名稱	面積(平方公尺)	數量(間)
普通教室	90	48
專科教室	135	27
實習工廠		
行政辦公室	90	24
教師研究室		
地下室	90	50
廁所	45	12
盥洗室	15	30
樓梯	45	15
斜坡道		2
運動場		1
圍牆		1

四、學生班級人數統計表：

高職 部		三 年 級				二 年 級				一 年 級			
班	人數	班	男	女	小計	班	男	女	小計	班	男	女	小計
30	433	10	76	61	137	10	85	61	146	10	88	62	150
國中 部		三 年 級				二 年 級				一 年 級			
班	人數	班	男	女	小計	班	男	女	小計	班	男	女	小計
18	158	6	41	18	59	6	41	19	60	6	24	15	39

五、學生殘障程度：

部 別	國 中 部				高 職 部			
	輕度	中度	重度	極重度	輕度	中度	重度	極重度
人 數	0	47	59	52	89	253	67	24

六、交通車路線表：本校本學年度計分十二線交通車接送學生上下車學，每車以四十五個座位投保安全險。每車置生活輔導員一人，照料學生上下車安全。

線別	起站	設站數量	線別	起站	設站數量	線別	起站	設站數量	備註
一線	明湖國小	13	六線	萬華車站	15	十一線	福德國小	16	每車設保育員一人照料學生安全
二線	南港火車站	11	七線	華江高中	6	十二線	木柵路與隆路口	18	
三線	光復南路	11	八線	復興高中	6	十三線	大安國中	10	
四線	信義國中	13	九線	經濟部	13				
五線	景美國小	11	十線	台北車站	19				

七、教師資料統計表：

項 目	性 別		學					歷		
	男	女	特教研究所畢業	一般研究所畢業	特教系畢業	師範大學畢業 修畢特教學分	一般大學畢業 之合格教師 修畢特教學分	專科畢業 之合格教師 修畢特教學分	代課教師	師範大學畢業 服役中
人數	27	126	18	8	8	55	48	7	8	1
百分比	17.6%	82.4%	16.99%		72.55%			4.58%	5.23%	0.65%

八、職員工友編製統計圖

職位	人數	職位	人數
校長	1	書記	2

人事主任	1	技佐	2
會計主任	1	護士	2
人事助理員	2	生活輔導員	24
會計助理員	2	警衛	2
組長	3	技工	5
幹事	9	公友	12
合計	68		

參、課程與教學：

一、入學資格：

- 1．設籍本市之市民。
- 2．無嚴重疾病及法民傳染病者。
- 3．國中部：國民小學畢業之中、重度智能不足或兼具社會適應困難者。

年齡：十二至十八歲。（應屆畢業生不在此限）

名額：每班不超過十名。

- 4．高職部：國民中學啓智班畢業具有職業訓練潛能之智能不足者。

年齡：十五至未滿二十二歲。（應屆畢業生不在限）

名額：每班不超過十五名。

二、編班：

（一）國中部：每年級學生入學後以隨機取樣方式編為六班三個年級計十八班。

（二）高職部：本校高職部為培養學生專業技能，以現有的師

資、設備開設工藝、家政、園藝三科，並於一年級新生入學時就給予分科教學，其分科依據為：

- 1、畢業學校教師評量：佔總分數百分之四十。
- 2、職業喜好量表評量：佔總分數百分之三十。
- 3、學生以及家長意願：佔總分數百分之二十。
- 4、畢業學校導師評量：佔總分數百分之十。

編班現況：

編班現況	一年級	二年級	三年級
工藝科	四班	四班	三班
家政科	四班	四班	四班
園藝科	二班	二班	三班

三、課程內容：

本校是以教導學生能擁有獨立自主的生活為目標，所以課程的設計均依部頒啓智學校（班）課程綱要，以生活教育為中心，輔以認知科目的陶冶，其內容是依生計發展的四個階段（自覺、試探、準備、安置與輔導）規劃為生活中心生計教育課程，計分：日常生活教育（十九項能力一一四個教學目標）、社會生活教育（七項能力廿八個教學目標）、職業生活教育（十項能力五十三個教學目標）三大領域，旨在透過這卅六項能力、一九五個教學目標的教學，使學生成為一個健全的公民、正常的消費者、適任的工作者、以及和諧的家庭成員。

（一）國中課程：生活教育、國文、數學、音樂、美勞、體

育、知覺動作、職業教育、團體活動、日常會話。

(二) 高中課程：

- 1、普通科目：生活教育、國文、社會、自然、英語、數學、美術、音樂、體育、輔導活動、日常會話。
- 2、職業及實習科目
- 3、選修科目
- 4、共同活動科目

四、教材編輯：

本校以全體教師為委員組成教材編輯委員會，計分廿四個小組（高職十四組、國中十組）敦聘請國立彰化師範大學許天威院長、周台傑教授指導，期能編出適應學生個別差異之教材，每學科均先依既定的教學目標編寫成若干單元，再於每學期結束時分別印輯成教師用教學活動手冊及學生用教科書兩冊，其編印過程是：教師編寫初稿→教授審核→試教→修訂→印刷成冊。

五、教學：

本校教學因科目不同而選定不同的教學方式，以達彈性化教學之目標。

(一) 認知科目：每兩班分三組上課，以落實個別化教學。

(二) 職業教育：

1. 國中部：分工藝與家事兩類課程，以性向的陶冶為目

標，因對象之不同實施分組教學。

2. 高職部：依據學生的能力、興趣和意願設計下列適合其學習的課程，分觀察期、試探期、專長培養期、校外實習期三階段，以分組教學為主，輔以協同教學訓練其謀生的技能。
3. 選修課程：高職部三年級學生均可相互跨科跨組選修以擴大其就業領域。

(四) 藝能科目：每二班為一組，由兩位老師共同上課以增強同學間的互動學習。

(五) 團體活動：或分組或合班，以活動主題為依據。

肆、特色

本校校舍是三層建築設計、分數學、實習、醫療、活動四區，從一樓到三樓依序為一年級到三年級。其中國中部教室十八間為一體系，每層六間，每二間教室為一組群，中間分為盥洗室及分組教室，除了隨時訓練學生生活自理能力外，亦方便教學或個別教學以求教學之彈性化。高職部教室三十間為一體系每層十間。除普通教室外，尚另有音樂、自然、美術、視聽、及實習工場等專科教室，及語言訓練、運動機能訓練、職能訓練等設施協助學生復健。為了顧及行動不便學生之安全與方便，本校尚有電梯及坡道迴廊等設施，與一、二、三層廊連接，以達到無障礙學習環境之理想。另外以庭院化設計為校園美化追求的目標，期能引領學生感受到濃郁的家庭氣氛，學習和諧的人際關係。

本校教學，因科目、教材、對象不同而力求彈性化。採用分組或團體教學，協同或個別指導並透過社區適應活動進行以能達成教學目標為依歸。本校對學生的學習結果採自我比較的方式評量以形成性評量為主，終結性評量為輔，且不舉行任何定期考試。

為啓發高職同學更多潛能，並加強學習第二專長訓練，以便畢業後有更寬廣的就業機會，於三年級選修課開放所有職教組別，實施跨科跨組選修，學生受益良多。

本校職業訓練與就業輔導為顧及現實環境，以規劃保護性就業為主，競爭性就業為輔做為就業輔導方向，更期望能透過家庭或社會的協助，從事個別的創業性就業。

本校將校醫一名之薪資預算比照公保門診中心付費標準，洽請榮總精神科、復健科、牙科計五位醫師分五個半天到校給學生作診斷、治療，預計於本學年結束時將完成全體學生之牙齒檢查，承蒙這些醫師的大力協助，上學年業已完成五十三位學生的復健診斷，本學年奉核准增加復健技工一名以協助學生進行復健。此一方式之運動既節省經費又能對學生產生實際助益，極有成效。

本校設有語言訓練課程除指導本校學生語言矯治外，更義務為台北市國小低年級智障學生提供語言障礙評估及指導，以推廣早期發現早期療育之教育。

本校設計了運動機能訓練的課程，是以身體為軸由運動和感觀的體驗而達到增進學習效果的功能。課程分為：敏捷性、平衡性、協調性、創造性等單元進行教學，藉身體關節、肌肉的活動刺激來改善大腦的感覺輸入統合功能，以提供前庭感覺（重力與運動）本

體感覺（肌肉與關節）及觸覺等刺激促使中樞神經的活性化，更進一步使感覺統合運動的功能繼續增進，以提昇身體意識、行動的時間、空間概念、數的概念、語言溝通等等的學習效果，其效果正實驗中。

本校業於八十二學年度成立轉介性庇護工場，開設包裝加工項目，以輔導學生就業前之工場適應能力並提升學生之就業機會。

根據第一屆畢業生就業追蹤調查顯示，包裝加工之工作佔相當高之比例，為讓畢業生有更高就業機會，於高職部各科各年級加開二節包裝加工課程訓練，以增強手的操作能力及提早適應工場生產環境。

伍、學校美化綠化概況：

本校校舍建築座北朝南，校區夏吹西南風，冬季吹東北風，風力很強，操場與綠化的配置，宜遠離強風區。

本校地面黑色色土或沉沙質地層；自然含水量由百分之卅至百分之二百卅，含水量高且變化懸殊，原來祇適宜種植空心菜或皎白筍，栽植其他植物需更換土壤。

本校高職部有園藝科設有育苗室乙間，作物栽培場一處，季節性花卉均有園藝科老師按時更換，校園內花草樹木平均分配男性工友修剪。

陸、無障礙學習環境：

本校建校即以規劃無障礙學習環境為目標，舉凡斜坡道，斜坡

迴廊，殘障電梯，公用電話、盥洗室及導盲磚設施等均依照標準設置。

柒、未來發展：

本校資料室設有電腦九部，除供給教師編輯教材使用及各處室行政業務電腦化之外，正逐期增添周邊設備，積極訓練操作人員，期能於近期內達成全面行政電腦化之目標。

本校校舍建築已全部完工，最大容量可招收高職部學生三十班四五〇人，容納量以有本市國中啓智班畢業學生之百分之五十五以上，國中部十八班一八〇人，可容納國小中、重度啓智班畢業學生之一半。

本校在溫水理療池、職能訓練室等設備逐步設置後，將能發揮教學、職訓、醫療復健、運動等四大功能，對啓發心智障礙學生之職業潛能必更能事半功倍。

本校成立之前國民中學啓智班已有十幾屆畢業生，早期畢業之學生早已超過入學年齡，本校正試辦短期職訓班，利用晚間及假日上課給予失學智障青年施以職業補救教育，更期盼借此經驗為達成社會失學智障青年之需要成立啓智補校，以造福更多青年。

捌、結語

本校自創校以來一直秉持著「因材施教」、「個別化教學」之原則，透過教師在職進修，專題研討以增進專業知能，審慎編選教材，設計教學活動，以提昇教學品質，更期望在全校行政人員及教

師共同努力之下為學生提供一個適切的、有彈性、多元化之學習環境，惜因時間太短，未儘理想之處仍多，敬請 諸位先進給予指導與批評。